



## **ИНСПЕКЦИЯ ПО ОХРАНЕ ОБЪЕКТОВ КУЛЬТУРНОГО НАСЛЕДИЯ КОСТРОМСКОЙ ОБЛАСТИ**

### **ПРИКАЗ**

№ 39-НПА от 29.04.2025

г. Кострома

#### **Об утверждении предмета охраны объекта культурного наследия регионального значения «Дом связи», 1934 г. (Костромская область, г. Кострома, ул. Советская, 6)**

В соответствии с Федеральным законом от 25 июня 2002 года № 73-ФЗ «Об объектах культурного наследия (памятниках истории и культуры) народов Российской Федерации», положением об инспекции по охране объектов культурного наследия Костромской области, утвержденным постановлением губернатора Костромской области от 16 ноября 2015 года №206 «Об инспекции по охране объектов культурного наследия Костромской области», на основании проекта предмета охраны объекта культурного наследия регионального значения «Дом связи», 1934 г. (Костромская область, г. Кострома, ул. Советская, 6),

#### **ПРИКАЗЫВАЮ:**

1. Утвердить предмет охраны объекта культурного наследия регионального значения «Дом связи», 1934 г. (адрес в соответствии с актом о постановке на государственную охрану: Костромская область, г. Кострома, ул. Советская, 6; адрес в соответствии с Федеральной информационной адресной системой: Костромская область, городской округ город Кострома, город Кострома, улица Советская, дом 6), согласно приложению.

2. Настоящий приказ вступает в силу со дня его официального опубликования.



ДОКУМЕНТ ПОДПИСАН  
ЭЛЕКТРОННОЙ ПОДПИСЬЮ

Подписант: Голикова Светлана Евгеньевна  
Дата и время подписания: 29.04.2025 18.08  
Должность: Начальник инспекции

Начальник инспекции

С.Е. Голикова

УТВЕРЖДЕН  
приказом инспекции по охране  
объектов культурного наследия  
Костромской области

№ 39-НПА от 29.04.2025

### ПРЕДМЕТ ОХРАНЫ

объекта культурного наследия регионального значения  
«Дом связи», 1934 г.  
(Костромская область, г. Кострома, ул. Советская, 6)

1. Градостроительная роль объекта (приложение №1 к настоящему предмету охраны): здание расположено в квартале, ограниченном улицами Советская, Горная, Нижняя Дебря, Чайковского; северо-восточным (главным) фасадом выходит на улицу Советская (центральная улица города) с небольшим отступом от «красной» линии.

2. Стилистические особенности объекта (приложение №2 к настоящему проекту предмета охраны): пример общественного здания в стиле конструктивизм.

3. Объемно-пространственная композиция и силуэтные характеристики объекта (приложения №№3,7 к настоящему предмету охраны):

1) Т-образное в плане трехэтажное здание с цокольным этажом, состоящее из двух разновысотных объемов, перпендикулярно примыкающих друг к другу:

правый объем вытянут вглубь дворовой территории, основные габаритные размеры в плане - 23,2 х 17,67, основная высотная отметка - 16,6 от условного ноля (от цоколя до подшива карниза);

левый объем вытянут вдоль улицы Советской, по высоте он ниже правого объема, основные габаритные размеры в плане - 44,68 х 14,5, основная высотная отметка - 14,5 от условного ноля (от цоколя);

2) местоположение, размер и конфигурация высокой открытой трехсторонней лестницы, расположенной по центру главного фасада правого объема;

3) завершение стены юго-восточного (бокового) фасада левого объема трехступенчатым аттиком.

4. Осевая композиция фасадов (приложение №4 к настоящему предмету охраны):

4.1. Правый объем здания:

1) северо-восточный (главный) фасад:

асимметричная композиция фасада: в центре фасада в глубокой нише, под бетонным, активно вынесенным со стороны главного и юго-восточного (бокового) фасадов, горизонтальным козырьком расположен вход, к которому ведет высокая открытая трехсторонняя лестница;

слева от ниши главного входа, в уровне 1-го этажа, два круглых окна с квадратной расстекловкой;

правый угол объема имеет сплошное вертикальное остекление от линии цоколя до линии перемычки окон 3-го этажа; прямоугольные окна 2-го и 3-го этажей (по 5 одинаковых окон в каждом этаже) смещены влево от центральной оси композиции фасада, простенки между окнами узкие;

2) северо-западный (боковой) фасад:

6 осей оконных проемов: окна 1-й оси значительно уже окон 2-6 осей одинаковых по размерам; окна цокольного этажа на  $\frac{1}{2}$  ниже нулевой отметки;

3) юго-западный (дворовый) фасад:

6 осей оконных проемов: окна всех трех этажей одинакового размера, межоконные простенки узкие;

4) юго-восточный фасад:

со стороны улицы Советской - в 1 ось прямоугольных окон; окно цокольного этажа на  $\frac{1}{2}$  ниже нулевой отметки;

со стороны двора - в 1 ось прямоугольных проемов, назначение – оконные.

4.2. Левый объем здания:

1) северо-восточный (главный) фасад:

окна цокольного этажа на  $\frac{1}{2}$  ниже нулевой отметки и расположены по одной оси с окнами 1-го этажа;

окна 1-го этажа - 8 прямоугольных оконных проемов со сдвоенными рамами и девятое квадратное окно меньшего размера; входной проем расположен по крайней левой оси, над ним окно вертикально вытянутое от подоконной линии окон 1-го этажа почти до венчающего неразвитого карниза;

окна 2-го этажа - 24 узких вытянутых по вертикали и 25-е окно аналогичное девятому окну 1-го этажа;

окна 3-го этажа - 17 квадратных окон;

2) юго-восточный (боковой) фасад:

окна сгруппированы в две оси, расположенные в центре фасада; фасад завершен трехступенчатым аттиком;

3) юго-западный (дворовый) фасад:

в угловой части между основными объемами прямоугольный выступ дымохода отопительного котла;

композиционно фасад разделен на 9 частей по вертикали:



1-я часть: в 1 ось в уровне 1-го этажа - дверной проем, над ним - окно вертикально вытянутое почти до венчающего неразвитого карниза;

2-я часть: 8 окон цокольного этажа на  $\frac{1}{2}$  ниже нулевой отметки и расположены по одной оси с окнами 1-го этажа; 10 окон 1-го этажа - прямоугольные со сдвоенными рамами, 3-е и 4-е окна прямоугольные с узким простенком между ними; окна 2-го этажа - 24 узких вытянутых по вертикали; в уровне 2-го этажа по каждой оси - 3 узких проема (всего 24); в уровне 3-го этажа - 16 квадратных оконных проемов;

3-я часть: по одному проему по оси в уровне каждого этажа, в уровне 1-3 этажей назначение проемов - оконные.

5. Конструктивные особенности объекта, материалы строительства (приложения №№5, 7 к настоящему предмету охраны):

1) капитальные стены краснокирпичные;

характер оформления стен: северо-восточного (главного) и северо-западного (бокового) фасадов - штукатурное покрытие и окраска в белый цвет, юго-западного (дворового) и юго-восточного (бокового) фасадов - окраска в белый цвет по кирпичу;

2) несущие столбы прямоугольного сечения (местоположение согласно приложению №7);

3) тип перекрытий - плоские по железобетонным балкам;

4) лестницы:

высокая открытая трехсторонняя лестница, расположенная по центру главного фасада правого объема перед входом в здание;

трехмаршевая П-образная лестница в северо-западной части правого объема: профилированные бетонные ступени, рисунок кованых ограждений, деревянные поручни;

двухмаршевая лестница в северо-восточной части левого объема: профилированные бетонные ступени, рисунок кованых ограждений, деревянные поручни;

двухмаршевая лестница в юго-западной части левого объема: профилированные бетонные ступени, рисунок кованых ограждений, деревянные поручни;

5) форма, размеры, местоположение и расстекловка исторических оконных проемов; материал заполнения для высоких проемов с остеклением - металлические импосты.

6) тип крыши - скатная; материал кровельного покрытия - металл, фальцевое соединение листов; материал отливов - металл.

6. Декоративные элементы фасадов, включая местоположение, форму, размер и расстекловку оконных проемов (приложение №6 к настоящему предмету охраны):

1) характер оформления простенков между окнами 1-го этажа северо-восточного (главного) фасада левого объема и окнами трех этажей северо-западного (бокового) фасада правого объема «под шубу»;

2) горизонтальный бетонный козырек большого выноса над входом в здание со стороны северо-восточного (главного) фасада правого объема;

3) квадратная ниша над сплошным вертикальным остеклением правого угла правого объема (для главного и северо-западного фасадов);

4) венчающий неразвитый карниз в виде узкой однообломной тяги.

7. Элементы планировочной структуры здания (приложение №7 к настоящему предмету охраны):

планировочная структура здания в габаритах наружных и внутренних капитальных стен с местоположением, размерами и формой первоначальных проемов в капитальных стенах здания (в том числе заложенных); несущие столбы прямоугольного сечения.

местоположение, размер и конфигурация высокой открытой трехсторонней лестницы, расположенной по центру главного фасада правого объема;

местоположение, размер и конфигурация внутренних междуэтажных лестниц:

трехмаршевая П-образная лестница в северо-западной части правого объема;

двухмаршевая лестница в северо-восточной части левого объема;


двухмаршевая лестница в юго-западной части левого объема.

8. Предмет охраны может быть изменен на основании документов или результатов историко-культурных исследований, отсутствующих при подготовке предмета охраны объекта культурного наследия, дающих основания для изменения предмета охраны объекта культурного наследия.

Приложение №1  
к предмету охраны объекта культурного наследия  
регионального значения «Дом связи», 1934 г.  
(Костромская область, г. Кострома, ул. Советская, 6)

Градостроительная роль объекта культурного наследия

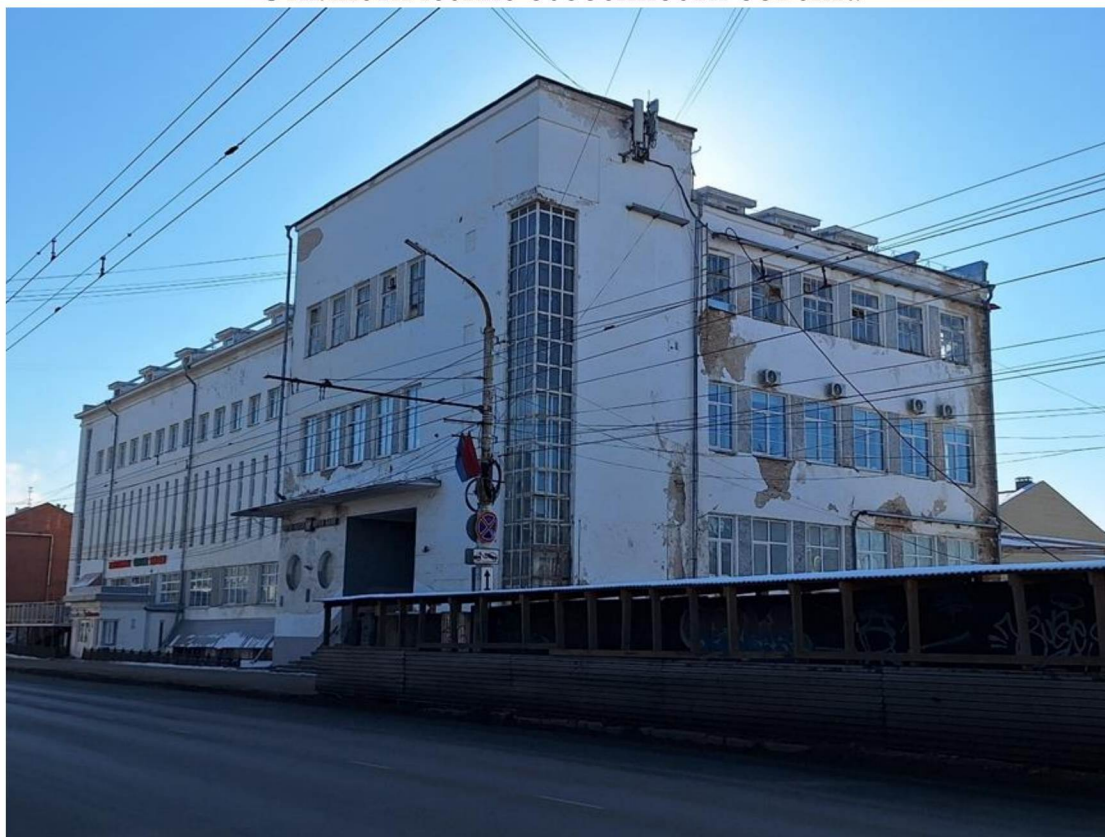


 - объект культурного наследия регионального значения  
«Дом связи», 1934 г.

 - граница квартала

Приложение №2  
к предмету охраны объекта культурного наследия  
регионального значения «Дом связи», 1934 г.  
(Костромская область, г. Кострома, ул. Советская, 6)

Стилистические особенности объекта



Пример общественного здания в стиле конструктивизм



Приложение №3  
к предмету охраны объекта культурного наследия  
регионального значения «Дом связи», 1934 г.  
(Костромская область, г. Кострома, ул. Советская, 6)

Объемно-пространственная композиция и силуэтные характеристики объекта

Северо-восточный (главный) фасад

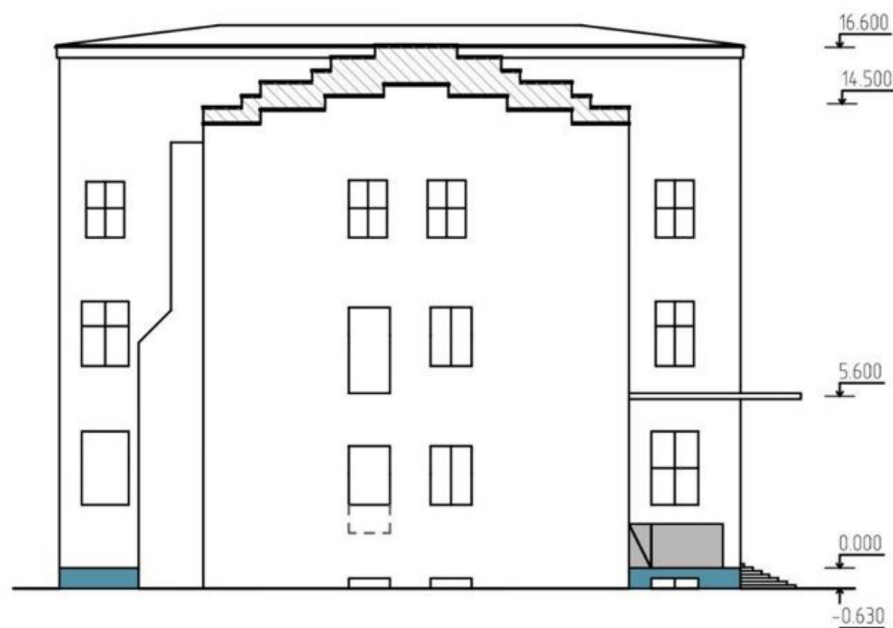


Условные обозначения

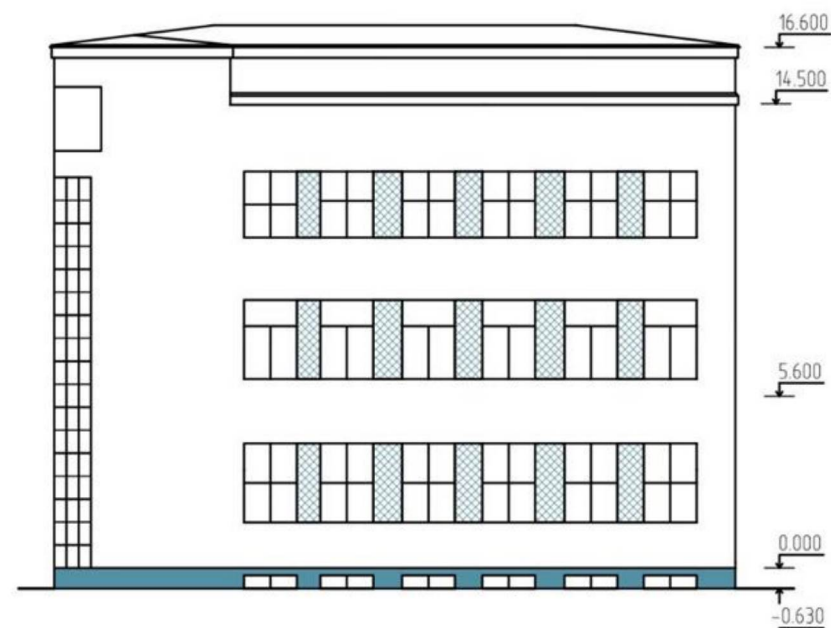
|  |  |   |
|--|--|---|
|  | штукатурный слой белого цвета              | - является предметом охраны                                 |
|  | штукатурный слой рельефный "шуба"          | - является предметом охраны                                 |
|  | цоколь окрашенный                          | - является предметом охраны                                 |
|  | металлическое покрытие                     | - не является предметом охраны                              |
|  | конструкции фасада современного исполнения | - не является предметом охраны<br>диссонирующие конструкции |



Юго-восточный (боковой) фасад



Северо-западный (боковой) фасад








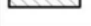
Условные обозначения

|  |  |                                |
|--|--|--------------------------------|
|  | штукатурный слой белого цвета              | - является предметом охраны    |
|  | штукатурный слой рельефный "шуба"          | - является предметом охраны    |
|  | цоколь окрашенный                          | - является предметом охраны    |
|  | металлическое покрытие                     | - не является предметом охраны |
|  | конструкции фасада современного исполнения | - не является предметом охраны |

# Юго-западный (дворовый) фасад



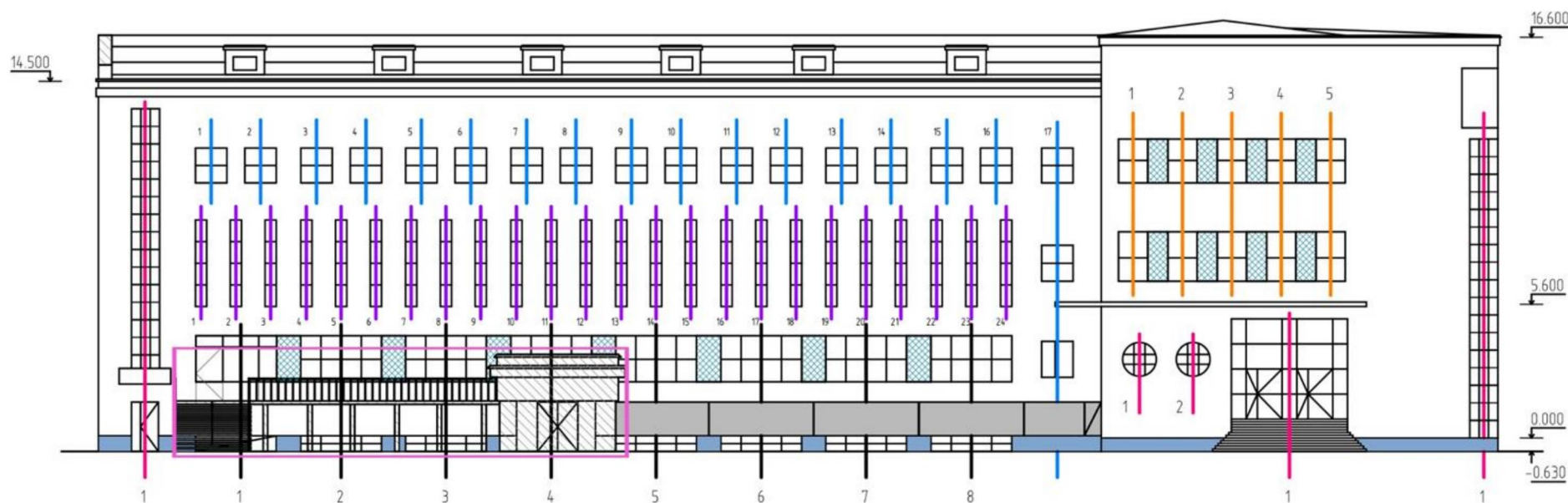
## Условные обозначения

|   |                                   |   |                              |
|---|-----------------------------------|---|------------------------------|
|  | штукатурный слой белого цвета     | – | является предметом охраны    |
|  | штукатурный слой рельефный "шуба" | – | является предметом охраны    |
|  | цоколь окрашенный                 | – | является предметом охраны    |
|  | металлическое покрытие            | – | не является предметом охраны |
|  | конструкции фасада                | – | не является предметом охраны |
|  | современного исполнения           | – | диссонирующие конструкции    |

Приложение №4  
к предмету охраны объекта культурного наследия  
регионального значения «Дом связи», 1934 г.  
(Костромская область, г. Кострома, ул. Советская, 6)

Осевая композиция фасадов

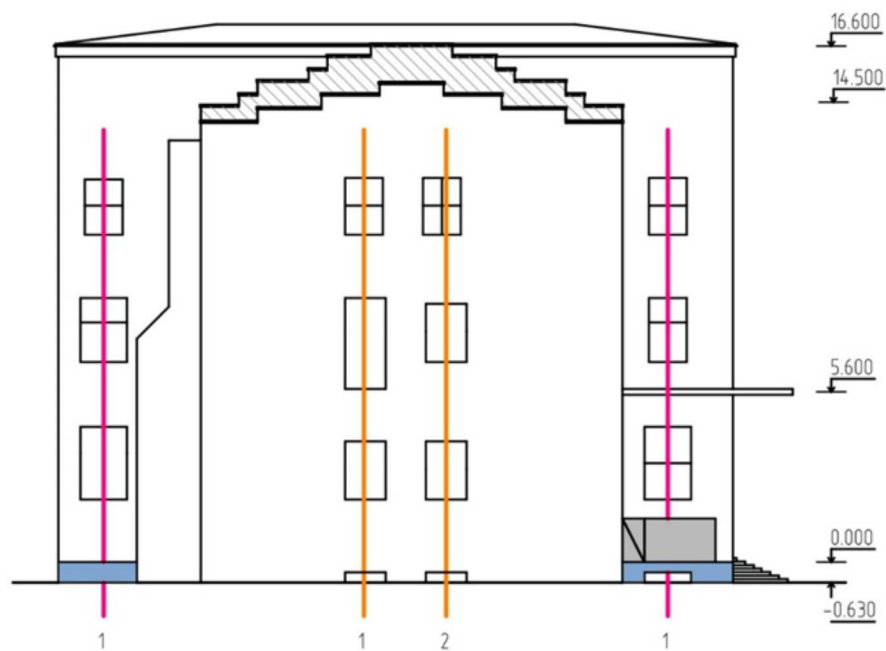
Юго-западный (дворовый) фасад



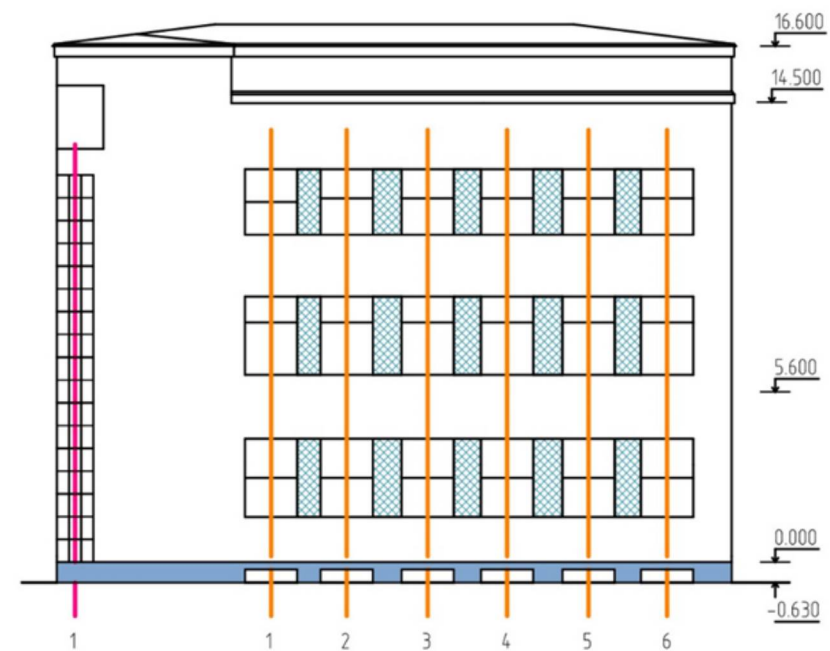
Условные обозначения

|  |                                   |                                |
|--|-----------------------------------|--------------------------------|
|  | штукатурный слой белого цвета     | - является предметом охраны    |
|  | штукатурный слой рельефный "шуба" | - является предметом охраны    |
|  | цоколь окрашенный                 | - является предметом охраны    |
|  | металлическое покрытие            | - не является предметом охраны |
|  | конструкции фасада                | - не является предметом охраны |
|  | современного исполнения           | - диссонирующая конструкция    |

Юго-восточный (боковой) фасад



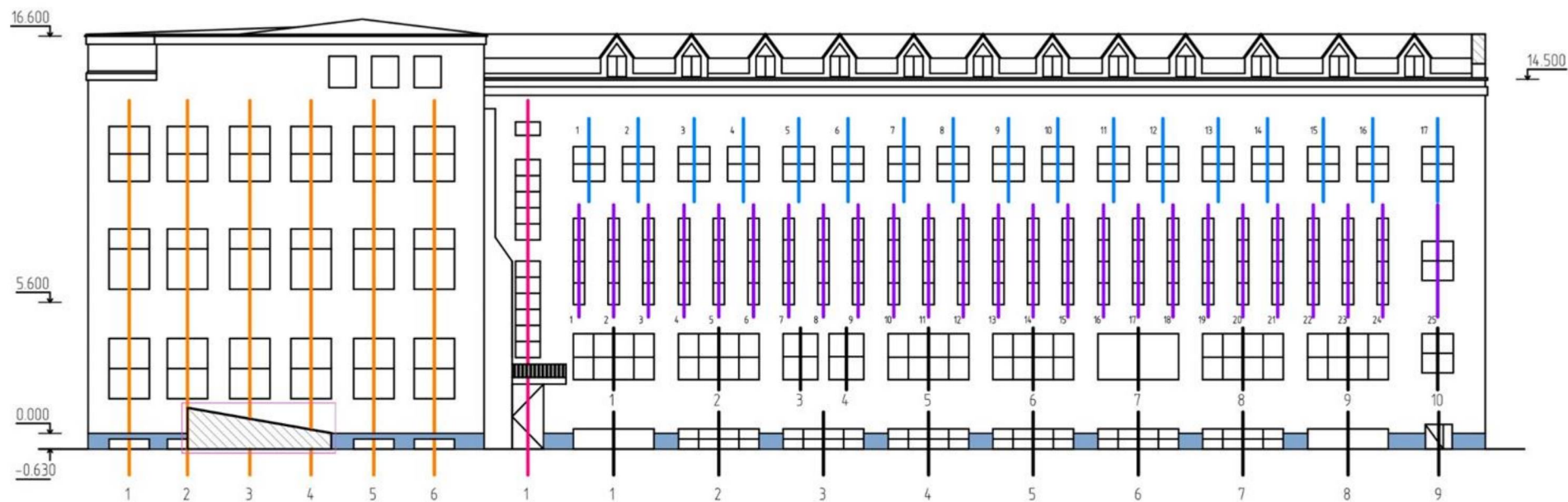
Северо-западный (боковой) фасад



#### Условные обозначения

|  |  |   |
|--|--|---|
|  | штукатурный слой белого цвета              | - является предметом охраны                                 |
|  | штукатурный слой рельефный "шуба"          | - является предметом охраны                                 |
|  | цоколь окрашенный                          | - является предметом охраны                                 |
|  | металлическое покрытие                     | - не является предметом охраны                              |
|  | конструкции фасада современного исполнения | - не является предметом охраны<br>диссонирующая конструкция |

# Юго-западный (дворовый) фасад



## Условные обозначения

|  |  |                                |
|--|--|--------------------------------|
|  | штукатурный слой белого цвета              | - является предметом охраны    |
|  | штукатурный слой рельефный "шуба"          | - является предметом охраны    |
|  | цоколь окрашенный                          | - является предметом охраны    |
|  | металлическое покрытие                     | - не является предметом охраны |
|  | конструкции фасада современного исполнения | - диссонирующая конструкция    |



Приложение №5  
к предмету охраны объекта культурного наследия регионального  
значения «Дом связи», 1934 г.  
(Костромская область, г. Кострома, ул. Советская, 6)

Конструктивные особенности объекта, материалы строительства



капитальные стены краснокирпичные



характер оформления стен северо-восточного (главного) и северо-западного (бокового) фасадов - штукатурное покрытие и окраска в белый цвет



характер оформления стен юго-западного (дворового) и юго-восточного (бокового) фасадов – окраска по кирпичу в белый цвет





несущие столбы прямоугольного сечения; плоские перекрытия по железобетонным балкам



высокая открытая трехсторонняя лестница, расположенная по центру главного фасада правого объема перед входом в здание





трехмаршевая лестница в северо-западной части правого объема:  
профилированные бетонные ступени, рисунок кованных ограждений, деревянные поручни



двухмаршевая лестница в северо-восточной части левого объема:  
профилированные бетонные ступени, рисунок кованных ограждений, деревянные поручни; двухмаршевая лестница в юго-западной части левого объема:  
профилированные бетонные ступени, рисунок кованных ограждений, деревянные поручни



форма, размеры, местоположение и расстекловка исторических оконных проемов



Приложение №6  
к предмету охраны объекта культурного наследия регионального  
значения «Дом связи», 1934 г.  
(Костромская область, г. Кострома, ул. Советская, 6)

Декоративные элементы фасадов



характер оформления простенков между окнами 1-го этажа северо-восточного (главного) фасада левого объема и окнами трех этажей северо-западного (бокового) фасада правого объема «под шубу»



горизонтальный бетонный козырек большого выноса над входом в здание со стороны северо-восточного (главного) фасада правого объема



квадратная ниша над сплошным вертикальным остеклением правого угла правого объема

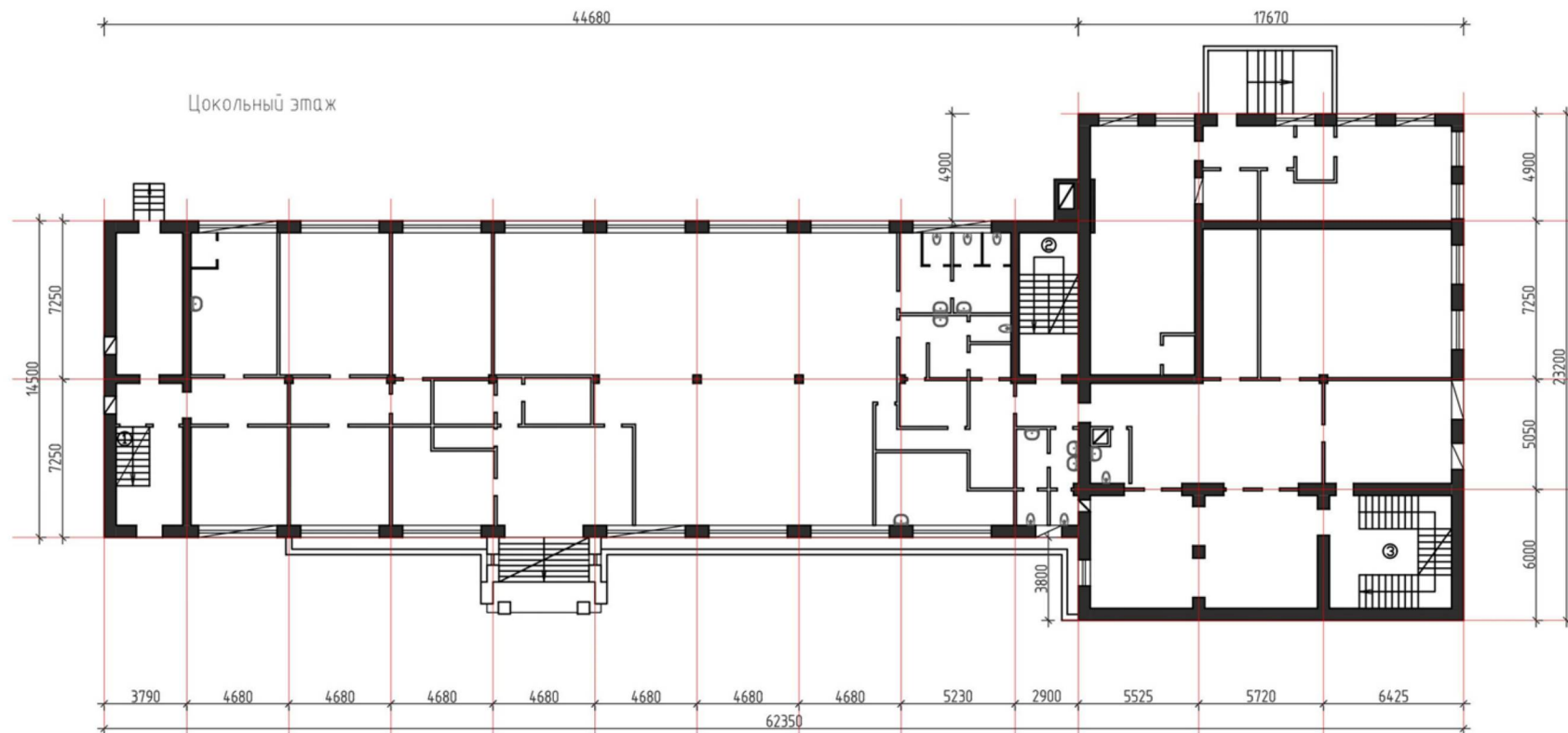


венчающий неразвитый карниз в виде узкой однообломной тяги

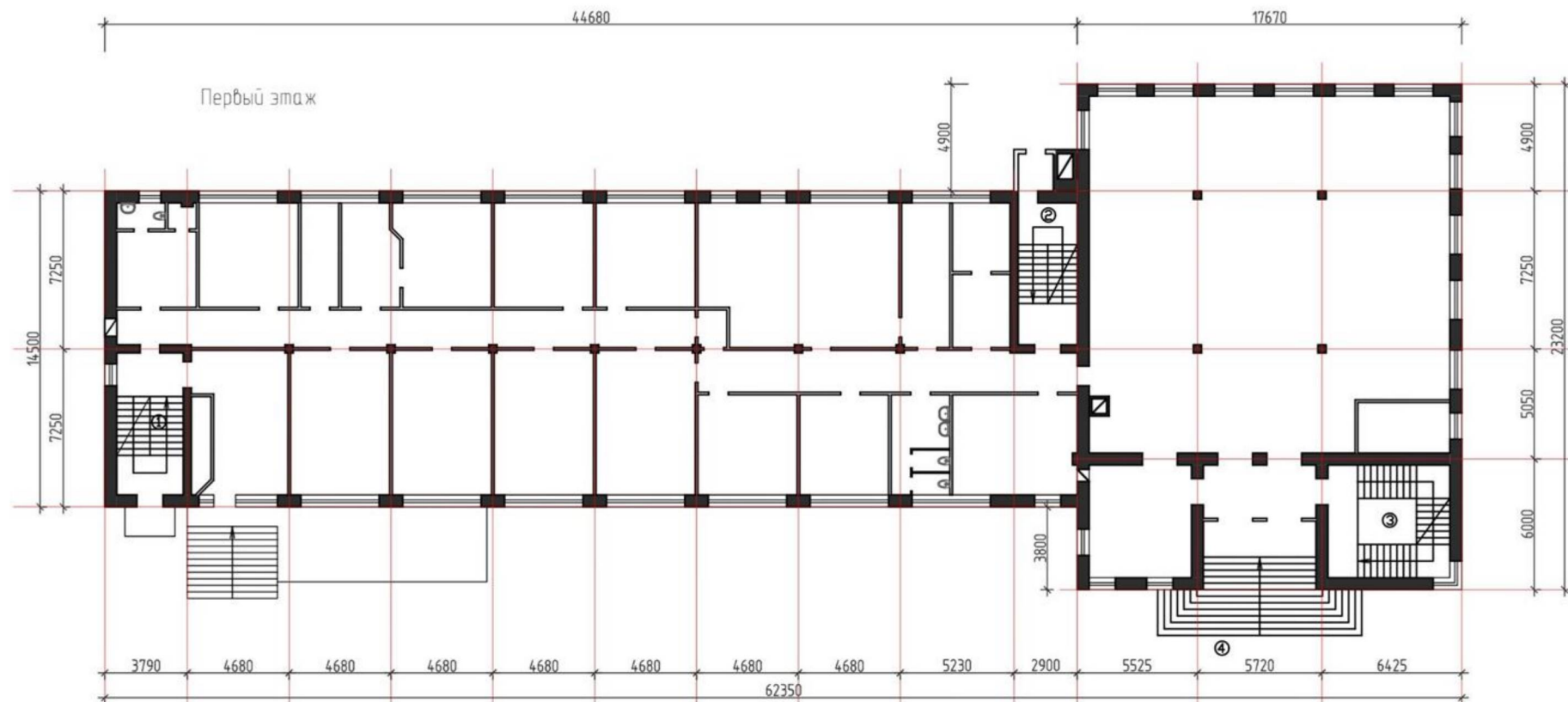


Приложение №7  
к предмету охраны объекта культурного наследия  
регионального значения «Дом связи», 1934 г.  
(Костромская область, г. Кострома, ул. Советская, 6)







Элементы планировочной структуры здания



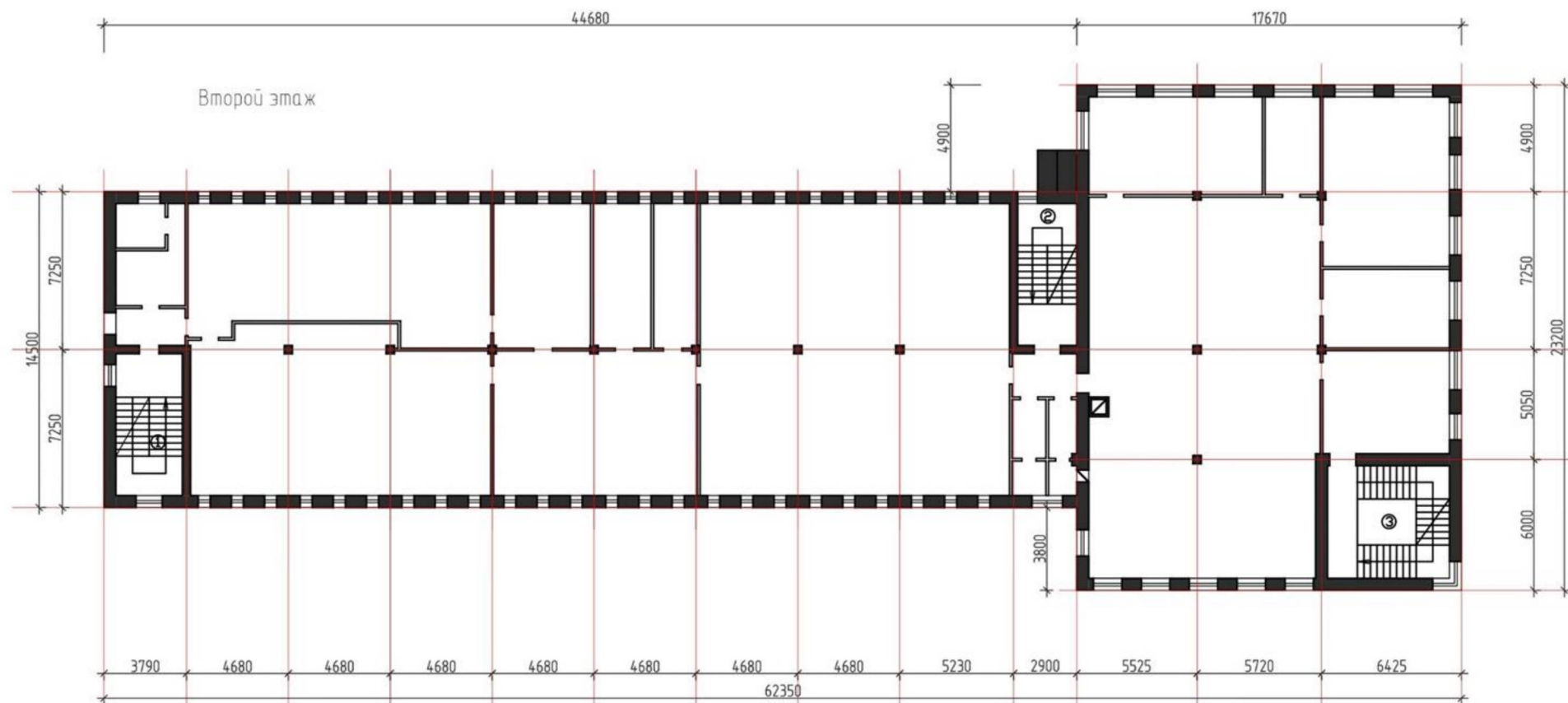
- - капитальные стены колонны - является предметом охраны
- стены перегородки - не является предметом охраны
- оконные проемы - является предметом охраны
- ▨ - заложенные оконные проемы - местоположение и габарит является предметом охраны
- ① ② ③ - лестничные марши, подлежащие сохранению - являются предметом охраны







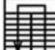
#### Условные обозначения

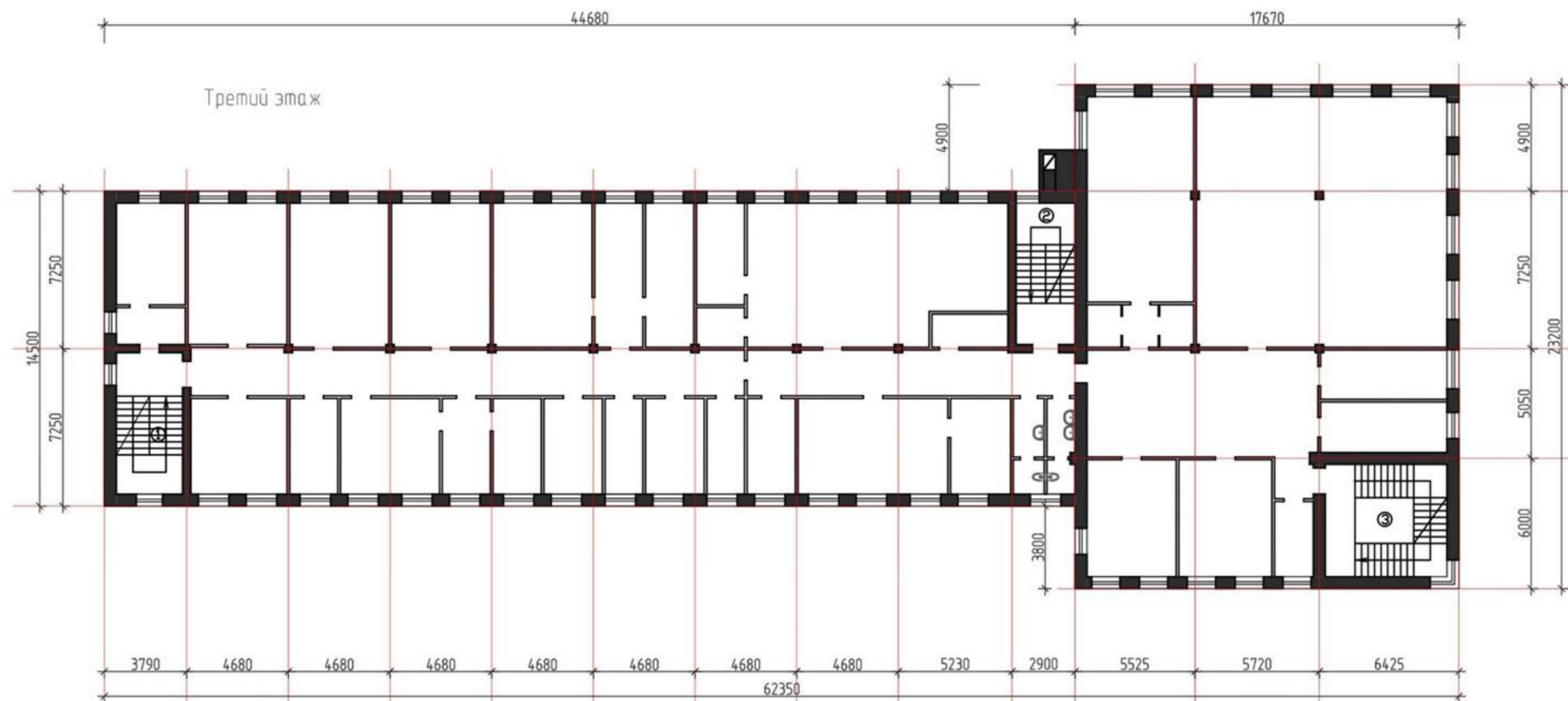
-  - капитальные стены колонны - является предметом охраны
-  - стены перегородки - не является предметом охраны
-  - оконные проемы - является предметом охраны
-  - заложённые оконные проемы - местоположение и габарит является предметом охраны
-  - лестничные марши, ① ② ③ ④
-  - подлежащие сохранению - являются предметом охраны





### Условные обозначения

-  - капитальные стены колонны - является предметом охраны
-  - стены перегородки - не является предметом охраны
-  - оконные проемы - является предметом охраны
-  - заложённые оконные проемы - местоположение и габарит является предметом охраны
-  - лестничные марши, ①②③  
подлежащие сохранению - является предметом охраны



#### Условные обозначения

- капитальные стены, колонны - является предметом охраны
- стены перегородки - не является предметом охраны
- оконные проемы - является предметом охраны
- заложённые оконные проемы - местоположение и габарит является предметом охраны
- лестничные марши, ① ② ③
- подлежащие сохранению - являются предметом охраны