



## **ИНСПЕКЦИЯ ПО ОХРАНЕ ОБЪЕКТОВ КУЛЬТУРНОГО НАСЛЕДИЯ КОСТРОМСКОЙ ОБЛАСТИ**

### **ПРИКАЗ**

№ 90-НПА от 18.12.2025

г. Кострома

**Об утверждении предмета охраны объекта культурного наследия  
регионального значения «Ансамбль застройки улицы Ткачей, XX в.:  
Детские ясли», 1937 г.  
(Костромская область, г. Кострома, ул. Ткачей, 14)**

В соответствии с Федеральным законом от 25 июня 2002 года № 73-ФЗ «Об объектах культурного наследия (памятниках истории и культуры) народов Российской Федерации», положением об инспекции по охране объектов культурного наследия Костромской области, утвержденным постановлением губернатора Костромской области от 16 ноября 2015 года №206 «Об инспекции по охране объектов культурного наследия Костромской области», на основании проекта предмета охраны объекта культурного наследия регионального значения «Ансамбль застройки улицы Ткачей, XX в.: Детские ясли», 1937 г. (Костромская область, г. Кострома, ул. Ткачей, 14),

**ПРИКАЗЫВАЮ:**

1. Утвердить предмет охраны объекта культурного наследия регионального значения «Ансамбль застройки улицы Ткачей, XX в.: Детские ясли», 1937 г. (адрес в соответствии с актом о постановке на государственную охрану: Костромская область, г. Кострома, ул. Ткачей, 14; адрес в соответствии с Федеральной информационной адресной системой: Костромская область, городской округ город Кострома, город Кострома, ул. Ткачей, дом 14), согласно приложению.

2. Настоящий приказ вступает в силу со дня его официального опубликования.



ДОКУМЕНТ ПОДПИСАН  
ЭЛЕКТРОННОЙ ПОДПИСЬЮ

Подписант: Назарова Юлия Николаевна  
Дата и время подписания: 18.12.2025 11.43  
Должность: Начальник инспекции

Начальник инспекции

Ю.Н. Назарова

УТВЕРЖДЕН  
приказом инспекции по охране  
объектов культурного наследия  
Костромской области

№ 90-НПА от 18.12.2025

## ПРЕДМЕТ ОХРАНЫ

объекта культурного наследия регионального значения  
«Ансамбль застройки улицы Ткачей, XX в.: Детские ясли», 1937 г.  
(Костромская область, г. Кострома, ул. Ткачей, 14)

1. Связь с ландшафтом и архитектурно-художественным ансамблем окружающих построек:

1) входит в состав объекта культурного наследия «Ансамбль застройки улицы Ткачей», XX в.:

Заводоуправление, 1933 г. (1.1);

Детский сад, 1937 г. (1.2);

Столовая, 1935 г. (1.3);

Детские ясли, 1937 г. (1.4);

2) расположен по линии застройки улицы Ткачей, на спокойном рельефе.

2. Стилистические особенности объекта:

1) «Красная дорика» - сочетает элементы конструктивизма и классической античной архитектуры;

пример советского градостроительства 1930-х гг.

3. Объемно-пространственная и планировочная композиция:

1) Н - образный объем в плане; здание двухэтажное кирпичное, с фасадов оштукатурено, окрашено;

входы в здание со стороны северо-восточного фасада акцентированы вступающими объемами;

2) конфигурация крыши - скатная;

3) общий габарит здания\*: по северо-восточному и юго-западному фасадам - 48,0 п.м., по юго-восточному - 38 п.м., по северо-западному фасаду - 43,0 п.м.;

4) высотная отметка здания от цоколя до свеса кровли\*:

по южному углу - 6,8 м;

по западному углу - 6,8 м;

по северному углу - 6,7 м;

по восточному углу- 6,8 м.

4. Композиционное решение фасадов:

1) северо-восточный фасад:

композиция фасада симметричная;

центральная часть: 12 осей проемов; по первому этажу 3-я и 10-я оси соответствуют дверным проемам;

восточный ризалит: 3 оси проемов;

северный ризалит: 3 оси проемов;

2) северо-западный фасад:

14 осей проемов;

композиция фасада асимметричная;

3) юго-западный фасад:

композиция фасада асимметричная;

центральная часть: 18 осей проемов; по первому этажу 4-я, 12-я и 15-я оси соответствуют дверным проемам;

южный ризалит:

2 проема в уровне второго этажа; местоположение проема в центральной части щипцового ризалита;

левый ризалит: местоположение трех проемов в уровне второго этажа;

4) юго-восточный фасад:

местоположение 14-и осей проёмов;

композиция фасада асимметричная;

5) северо-западный фасад, объем восточного ризалита: 7 осей проемов;

6) северо-западный фасад, объем южного ризалита: 4 оси проемов;

7) юго-восточный фасад, объем западного ризалита: 4 оси проемов;

8) юго-восточный фасад, объем северного ризалита: 7 осей проемов;

9) северо-западный фасад, объем северного тамбура: 1 проем;

10) юго-восточный фасад, объем восточного тамбура: 1 проем.

5. Архитектурно-художественное оформление фасадов, включая форму оконных проемов:

1) северо-восточный фасад:

1.1) объем центральной части:

гладкий, выступающий цоколь;

выступающий, венчающий карниз с лентой мутулов;

лопатки образующие вертикальные ниши объединяющие этажи;

1.2) объем северного и восточного ризалитов:

крепованный цоколь по осям полуколонн;

по 4 сгруппированные каннелированные полуколонны;

выступающий карниз с лентой мутулов по углам фасада, в уровне венчающего карниза центральной части;

выступающий, венчающий карниз с лентой сухариков в завершении щипцовых аттиков;

щипцовые аттики;

наличие полуциркульного проема в плоскости щипцовых аттиков;

1.3) объем северного и восточного тамбуров:

выступающий, венчающий карниз с лентой мутулов;  
конфигурация оконного проема - круглая;

2) юго-западный фасад:

2.1) центральный объем:

выступающий, венчающий карниз с лентой мутулов;  
выступающий цоколь, крепованный по центру лопаток;  
5 сгруппированных по центру каннелированных колонн;  
лопатки, образующие вертикальные ниши, объединяющие этажи;  
лоджии первого и второго этажа, с наличием балюстрады;

2.2) южный ризалит:

щипцовый аттик;

выступающий, карниз с лентой мутулов по углам фасада, в уровне центральной части;

выступающий венчающий карниз с лентой сухариков в завершении щипцового аттика;

полуциркульный проем в центральной части плоскости щипцового аттика;

3) юго-восточный фасад:

выступающий цоколь, крепованный по осям полуколонн;

выступающий, венчающий карниз с лентой мутулов;

торцы щипцовых аттиков с выступающим карнизом, с лентой сухариков и центральной нишей;

две каннелированные полуколонны по правому флангу;

лопатки, образующие вертикальные ниши, объединяющие этажи;

4) северо-западный фасад, объем восточного ризалита:

выступающий цоколь, крепованный по центру лопаток, полуколонн;

выступающий, венчающий карниз с лентой мутулов;

торец щипцового аттика с центральной нишей и выступающим карнизом с лентой сухариков;

две каннелированные полуколонны по левому флангу;

лопатки, образующие вертикальные ниши, объединяющие этажи;

5) северо-западный фасад, объем южного ризалита:

выступающий цоколь, крепованный по центру лопаток по правому флангу;

выступающий, венчающий карниз с лентой мутулов;

торец щипцового аттика с лентой сухариков;

лопатки, образующие вертикальные ниши, объединяющие этажи;

6) юго-восточный фасад, объем северного ризалита:

выступающий цоколь, крепованный по центру лопаток, полуколонн;

выступающий, венчающий карниз с лентой мутулов;

торец щипцового аттика с центральной нишей и выступающим карнизом с лентой сухариков;

две каннелированные полуколонны по правому флангу;

лопатки, образующие вертикальные ниши, объединяющие этажи.

6. Внутренняя планировка:

1) внутренняя планировка в капитальных стенах, местоположение проемов;

- 2) местоположение железобетонных лестниц;
- 3) местоположение лоджии в уровне первого и второго этажей, образованной пятью каннелированными колоннами.

7. Конструктивная система и материалы строительства:

- 1) тип фундамента - ленточный, столбчатый;
- 2) материал цоколя, наружных, внутренних капитальных стен - кирпич;
- 3) форма перекрытия - плоская;
- 4) конфигурация крыши объема в целом - скатная; покрытие картами из кровельной стали, соединение фальцевое;
- 5) конфигурация проемов прямоугольная; двух/трехчастная растрекловка оконных проемов с делением по высоте на три части, согласно историческим образцам;
- 6) декор фасадов - кирпичный, оштукатурен, окрашен;
- 7) наличие слуховых окон на скатах кровли, форма треугольная.

8. Предмет охраны может быть изменен на основании документов или результатов историко-культурных исследований, отсутствующих при подготовке предмета охраны объекта культурного наследия, дающих основания для изменения предмета охраны объекта культурного наследия.

Приложение  
к предмету охраны объекта культурного наследия  
регионального значения  
«Ансамбль застройки улицы Ткачей, XX в.:  
Детские ясли», 1937 г.  
(Костромская область, г. Кострома, ул. Ткачей, 14)

1. Связь с ландшафтом и архитектурно-художественным ансамблем окружающих построек:

1) входит в состав  
Ансамбль застройки улицы  
Ткачей, XX в.:

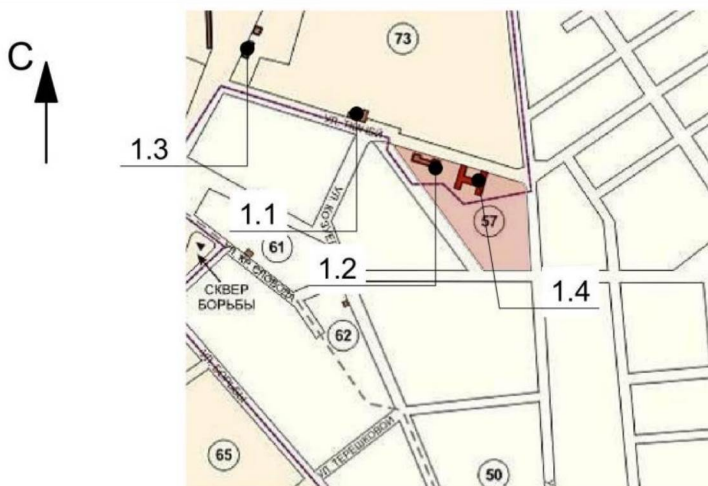
1.1 Заводоуправление,  
1933 г.,

1.2 Детский сад, 1937 г.,

1.3 Столовая, 1935 г.,

1.4 Детские ясли, 1937 г.

2) расположен по линии  
застройки улицы Ткачей,  
на спокойном рельефе;



2. Стилистические особенности объекта:

1) «Красная дорика» -  
сочетает элементы  
конструктивизма и  
классической античной  
архитектуры;  
Пример советского  
градостроительства  
1930гг.;

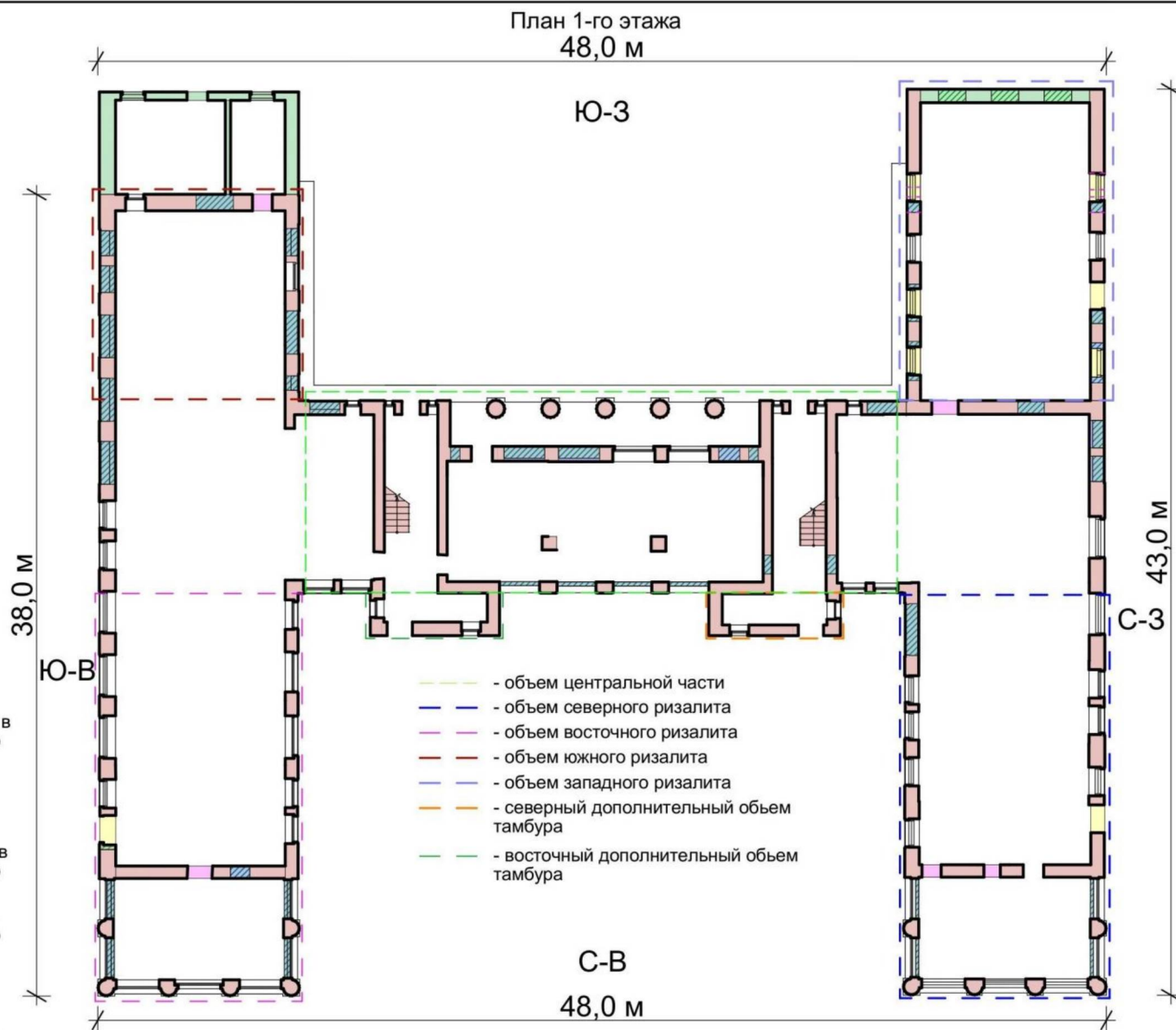


### 3. Объемно-пространственная и планировочная композиция:

- 1) Н - образный объем в плане. Входы в здание со стороны северо-восточного фасада акцентированы вступаящими объемами тамбуров;
- 2) конфигурация крыши - скатная;
- 3)\* общий габарит здания: по северо-восточному и юго-западному фасадам - 48,0 п.м., по юго-восточному - 38 п.м., по северо-западному фасадам - 43,0 п.м.;
- 4)\* высотная отметка здания от цоколя до свеса кровли:  
 - по южному углу - 6,8 м;  
 - по западному углу - 6,8 м;  
 - по северному углу - 6,7 м;  
 - по восточному углу - 6,8 м.

#### Условные обозначения:

-  - капитальные стены в составе предмета охраны
-  - поздний объем дворовой пристройки не включен в предмет охраны
-  - заложенные подлинные проемы, в состав предмета охраны включено только местоположение таких проемов;
-  - раскрытые проемы не включены в предмет охраны
-  - переустроенные проемы, в состав предмета охраны включено только местоположение таких проемов
-  - утраченный двухчастный проем, в состав предмета охраны включено только местоположение таких проемов



\* Линейные размеры указаны по цокольной части здания;

Высотные размеры указаны от цокольной части здания;

Все отметки уточняются в ходе проведения ремонтно-реставрационных работ.

#### 4. Композиционное решение фасадов:

- 1) северо-восточный фасад:  
- композиция фасада симметричная;  
Центральная часть:  
- 12 осей проемов;  
- по первому этажу 3 и 10 оси соответствуют дверным проемам;  
Восточный ризалит:  
- 3 оси проемов;  
Северный ризалит:  
- 3 оси проемов;  
2) северо-западный фасад:  
- 14 осей проемов;  
- композиция фасада асимметричная;



Условные обозначения:



- заложенные подлинные проемы, в состав предмета охраны включено только местоположение таких проемов;



- переустроенные проемы, в состав предмета охраны включено только местоположение таких проемов



- в предмет охраны включены только оси проемов

\* В связи с многочисленными строительными периодами в предмет охраны внесено только местоположение проемов

#### 4. Композиционное решение фасадов:

##### 3) юго-западный фасад:

- композиция фасада асимметричная;  
Центральная часть:  
- 18 осей проемов;  
- по первому этажу 4, 12 и 15 оси соответствуют дверным проемам;

##### Южный ризалит:

- 2 проема в уровне второго этажа;

- местоположение проема в центральной части шипцового ризалита;

##### Западный ризалит:

- местоположение 3-х проемов в уровне второго этажа;

##### 4) юго-восточный фасад:

- местоположение 14-и осей проёмов;

- композиция фасада асимметричная;



##### Условные обозначения:



- в предмет охраны включены только оси проемов



- поздний объем не включенный в предмет охраны



- заложенные подлинные проемы, в состав предмета охраны включено только местоположение таких проемов;

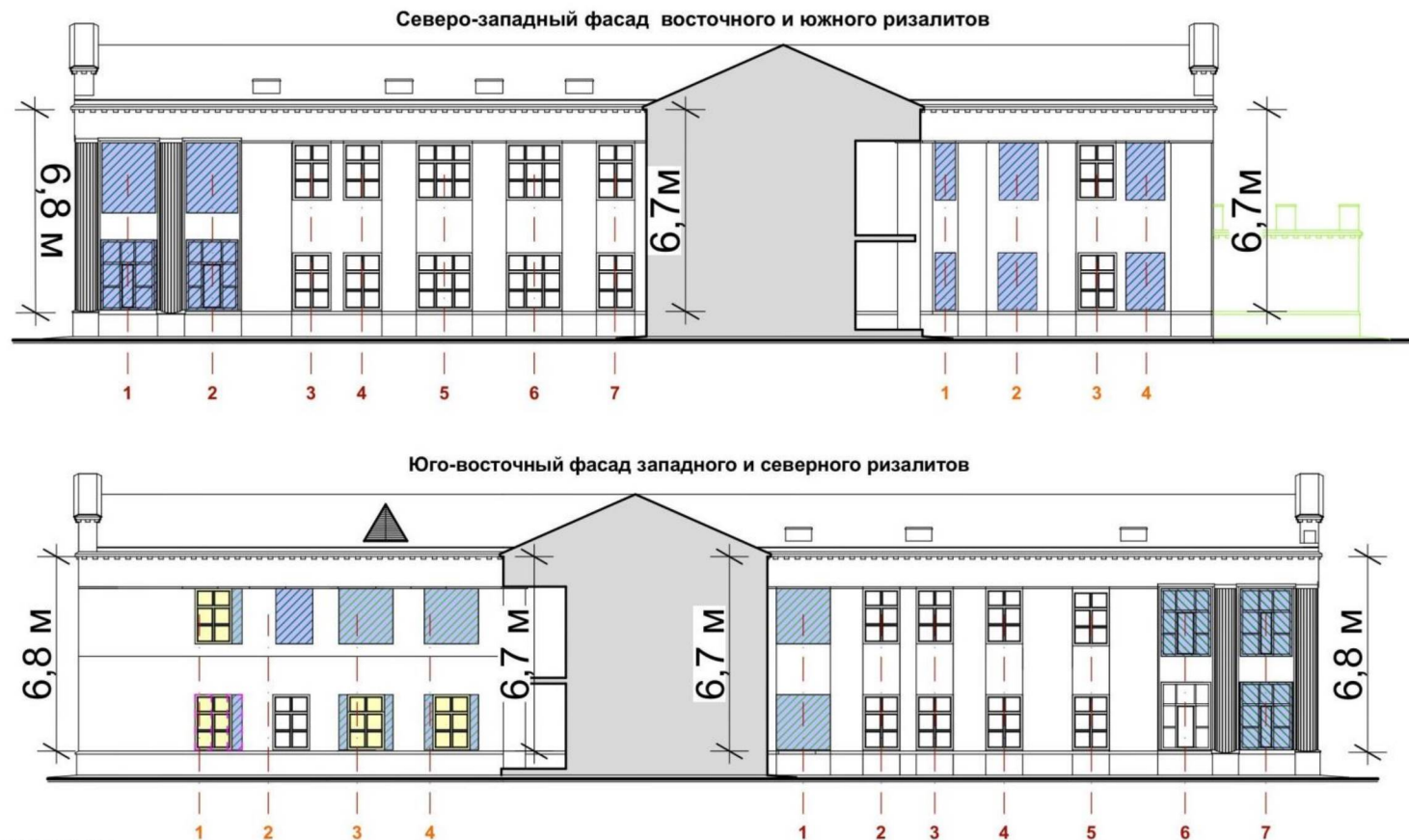


- переустроенные проемы, в состав предмета охраны включено только местоположение таких проемов

\* В связи с многочисленными строительными периодами в предмет охраны внесено только местоположение проемов

#### 4. Композиционное решение фасадов:

- 5) северо-западный фасад объем восточного ризалита:  
- 7 осей проемов;
- 6) северо-западный фасад объем южного ризалита:  
- 4 оси проемов;
- 7) юго-восточный фасад объем западного ризалита:  
- 4 оси проемов;
- 8) юго-восточный фасад объем северного ризалита:  
- 7 осей проемов;
- 9) северо-западный фасад объем северного тамбура: 1 проем;
- 10) юго-восточный фасад объем восточного тамбура: 1 проем;



Условные обозначения:

- 1 - в предмет охраны включено только местоположение проема
- 1/1 - в предмет охраны включены только оси проемов
- переустроенные проемы, в состав предмета охраны включено только местоположение таких проемов
- поздний объем не включенный в предмет охраны
- заложенные подлинные проемы, в состав предмета охраны включено только местоположение таких проемов;

\* В связи с многочисленными строительными периодами в предмет охраны внесено только местоположение проемов

Северо-западный фасад северного объема тамбура



Юго-восточный фасад восточного объема тамбура



5. Архитектурно-художественное оформление фасадов, включая форму оконных проемов:

1) северо-восточный фасад:

Объем центральной части:

- выступающий цоколь центрального объема;
- выступающий, венчающий карниз с лентой мутулов;
- лопатки образующие вертикальные ниши объединяющие этажи;

Объем северного и восточного ризалитов:

- крепованный цоколь по осям полуколонн;
- по 4 сгруппированные каннелированные полуколонны;
- выступающий карниз с лентой мутулов по углам фасада, в уровне венчающего карниза центральной части;
- выступающий, венчающий карниз с лентой сухариков в завершении щипцовых аттиков;
- щипцовые аттики;
- наличие полуциркульного проема в плоскости щипцовых аттиков;

Объем северного и восточного тамбуров:

- выступающий, венчающий карниз с лентой мутулов;
- конфигурация оконного проема - круглая;

Северо-восточный фасад



Условные обозначения:

-  - щипцовые аттики
-  - цоколь
-  - лоджия

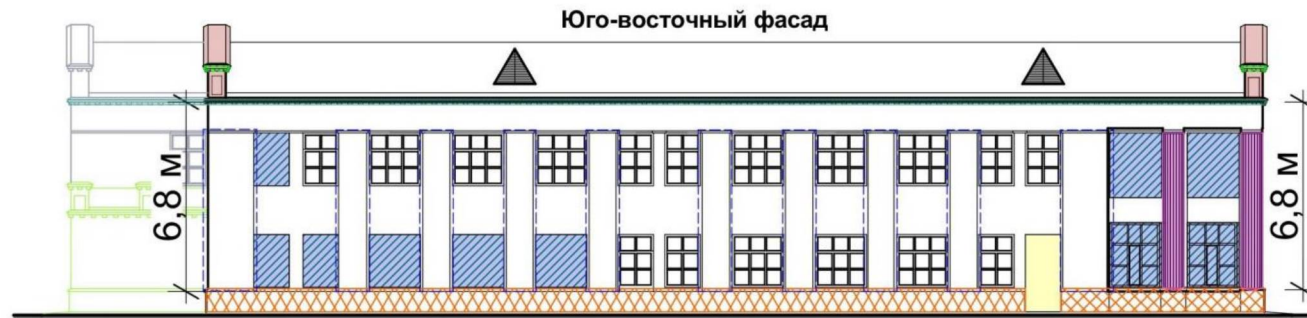
-  - полуциркульный/ круглый проем
-  - каннелированные полуколонны
-  - венчающий карниз с лентой сухариков

-  - венчающий карниз с лентой мутулов
-  - крепованный цоколь
-  - лопатки

5. Архитектурно-художественное оформление фасадов, включая форму оконных проемов:

2) юго-западный фасад:  
 Центральный объем:  
 - выступающий, венчающий карниз с лентой мутулов;  
 - выступающий цоколь, крепованный по центру лопаток;  
 - 5 сгруппированных по центру каннелированных колонн;  
 - лопатки образующие вертикальные ниши объединяющие этажи;  
 - лоджии 1-го и 2-го этажа, с наличием балюстрады;  
 Южный ризалит:  
 - щипцовый аттик;  
 - выступающий, карниз с лентой мутулов по углам фасада, в уровне центральной части;  
 - выступающий венчающий карниз с лентой сухариков в завершении щипцового аттика;  
 - полуциркульный проем в центральной части плоскости щипцового аттика;

3) юго-восточный фасад:  
 - выступающий цоколь, крепованный по осям полуколонн;  
 - выступающий, венчающий карниз с лентой мутулов;  
 - торцы щипцовых аттиков с выступающим карнизом, с лентой сухариков и центральной нишей;  
 - 2 каннелированные полуколонны по правому флангу;  
 - лопатки образующие вертикальные ниши объединяющие этажи;



Условные обозначения:

	- венчающий карниз с лентой сухариков		- цоколь		- венчающий карниз с лентой мутулов		- лопатки
	- щипцовые аттики		- каннелированные полуколонны		- поздний объем не включенный в предмет охраны		- крепованный цоколь
	- каннелированные колонны						
	- лоджия						

5. Архитектурно-художественное оформление фасадов, включая форму оконных проемов:

4) северо-западный фасад  
объем восточного ризалита:

- выступающий цоколь, крепованный по центру лопаток, полуколонн;
- выступающий, венчающий карниз с лентой мутулов;
- торец щипцового аттика с центральной нишей и выступающим карнизом с лентой сухариков;
- 2 каннелированные полуколонны по левому флангу;
- лопатки образующие вертикальные ниши объединяющие этажи;

5) северо-западный фасад  
объем южного ризалита:




- выступающий цоколь, крепованный по центру лопаток по правому флангу;
- выступающий, венчающий карниз с лентой мутулов;
- торец щипцового аттика с лентой сухариков;
- лопатки образующие вертикальные ниши объединяющие этажи;

6) юго-восточный фасад  
объем северного ризалита:

- выступающий цоколь, крепованный по центру лопаток, полуколонн;
- выступающий, венчающий карниз с лентой мутулов;
- торец щипцового аттика с центральной нишей и выступающим карнизом с лентой сухариков;
- 2 каннелированные полуколонны по правому флангу;
- лопатки образующие вертикальные ниши объединяющие этажи;



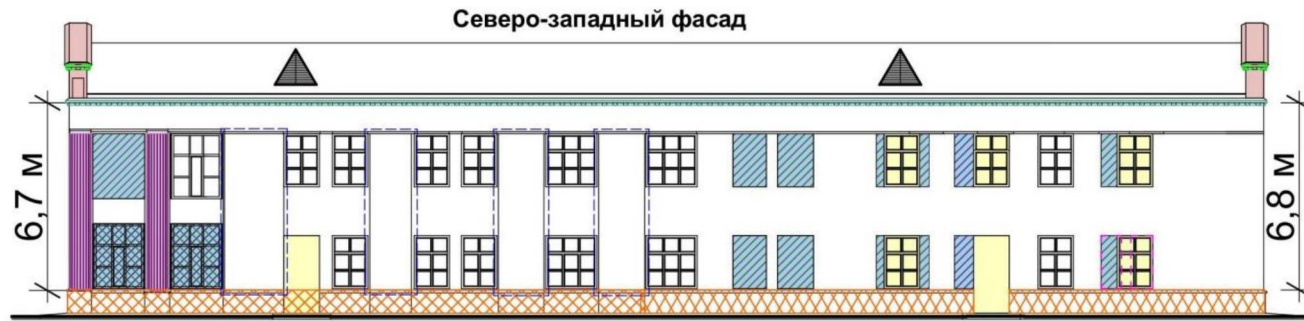
Условные обозначения:

	- каннелированные колонны		- лоджия		- венчающий карниз с лентой мутулов		- лопатки
	- щипцовые аттики		- каннелированные полуколонны		- поздний объем не включенный в предмет охраны		- крепованный цоколь
	- цоколь		- венчающий карниз с лентой сухариков				

5. Архитектурно-художественное оформление фасадов, включая форму оконных проемов:

6) юго-восточный фасад  
 объем западного ризалита:  
 - выступающий цоколь;  
 - выступающий, венчающий карниз с лентой мутулов;  
 - торец щипцового аттика с лентой сухариков;

7) северо-западный фасад:  
 - выступающий цоколь, крепованный по осям полуколонн, лопаток в левой части;  
 - выступающий, венчающий карниз с лентой мутулов;  
 - торцы щипцовых аттиков с выступающим карнизом, с лентой сухариков и центральной нишей;  
 - 2 каннелированные полуколонны по левому флангу;  
 - лопатки образующие вертикальные ниши объединяющие этажи;



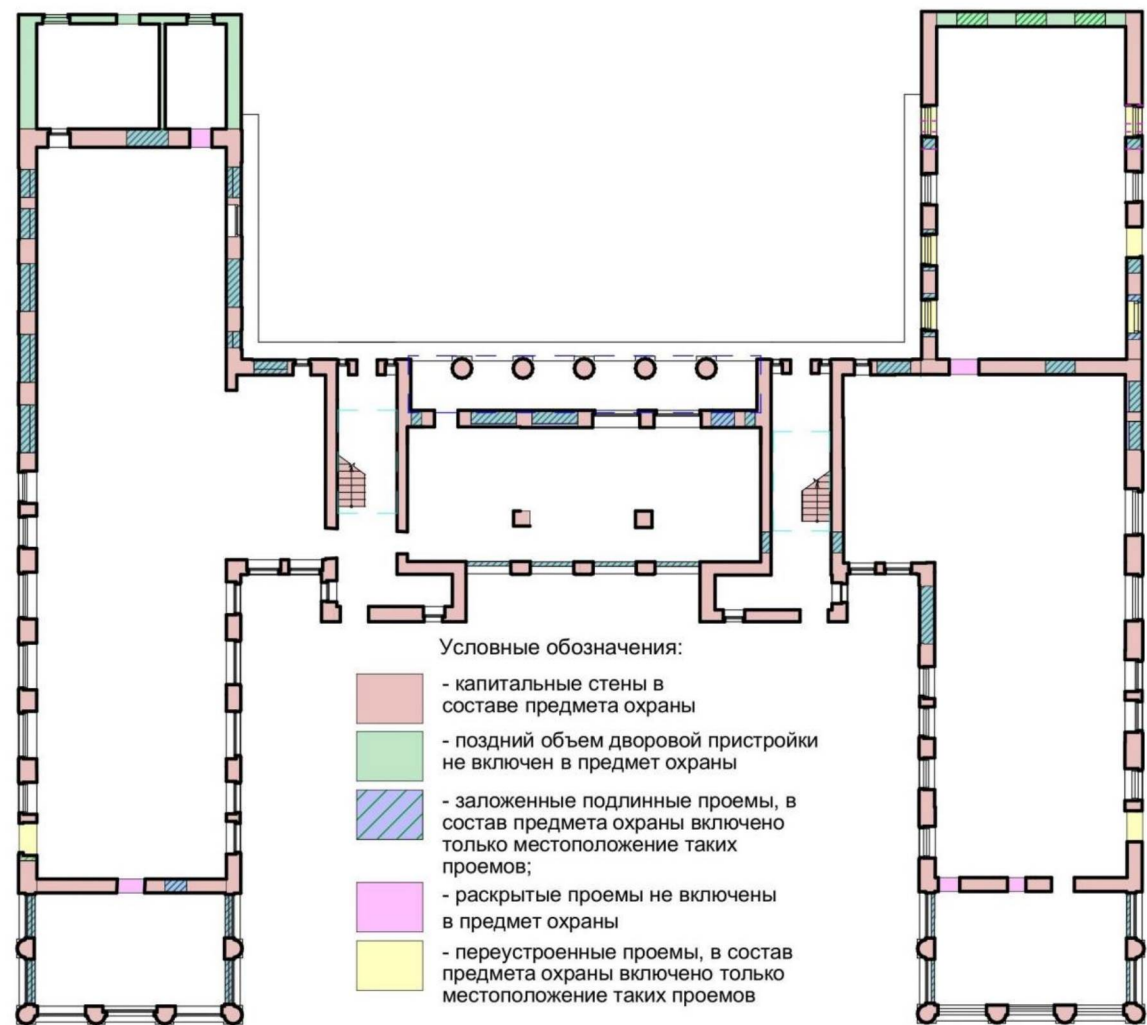
Условные обозначения:



## 6. Внутренняя планировка:

- 1) внутренняя планировка в капитальных стенах, местоположение проемов;
- 2) местоположение железобетонных лестниц;
- 3) местоположение лоджии в уровне 1-го и 2-го этажей, образованной пятью каннелированными колоннами.

План 1-го этажа



Условные обозначения:

- капитальные стены в составе предмета охраны
- поздний объем дворовой пристройки не включен в предмет охраны
- заложенные подлинные проемы, в состав предмета охраны включено только местоположение таких проемов;
- раскрытые проемы не включены в предмет охраны
- переустroенные проемы, в состав предмета охраны включено только местоположение таких проемов

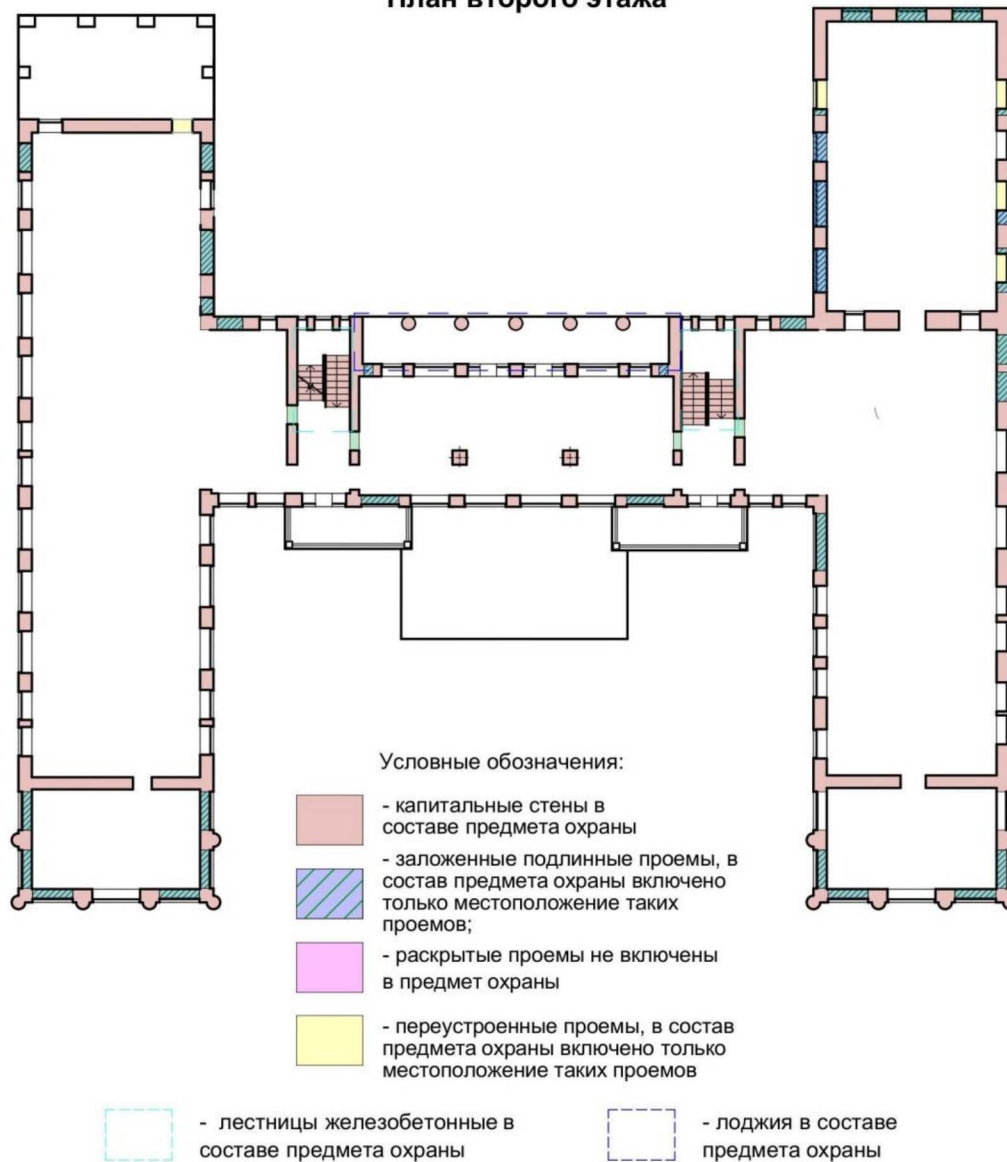
- лестницы железобетонные в составе предмета охраны

- лоджия в составе предмета охраны

- утраченный двухчастный проем, в состав предмета охраны включено только местоположение таких

6. Внутренняя планировка:

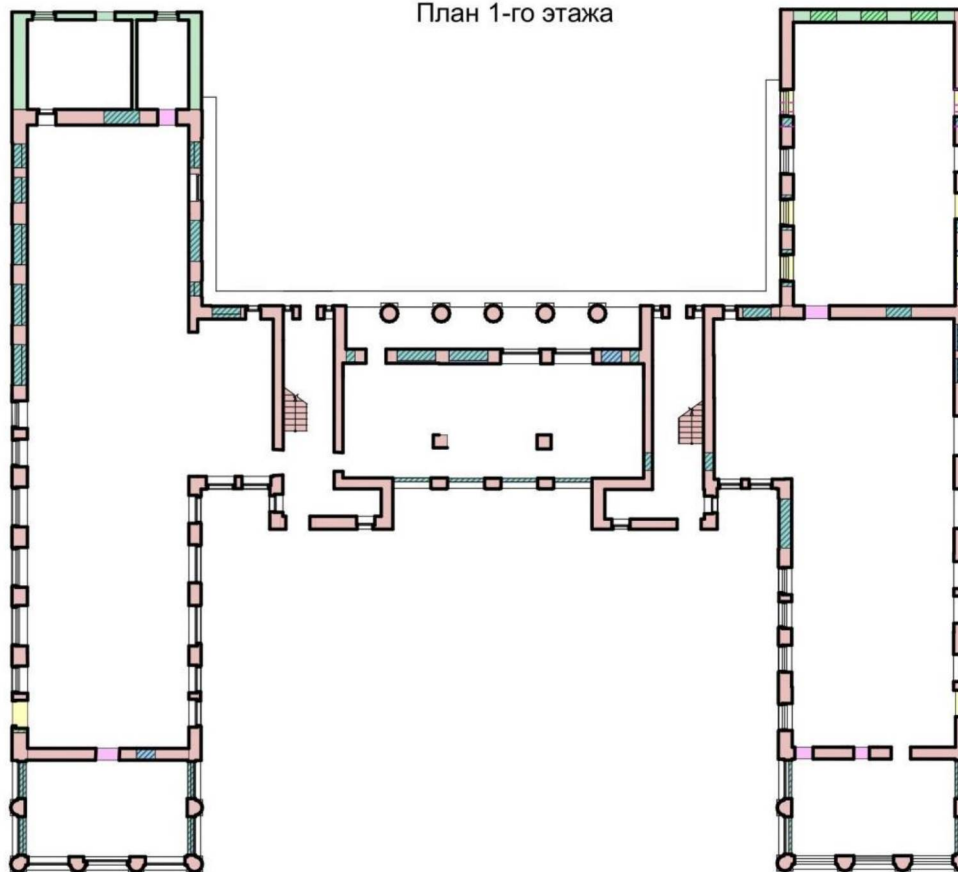
План второго этажа



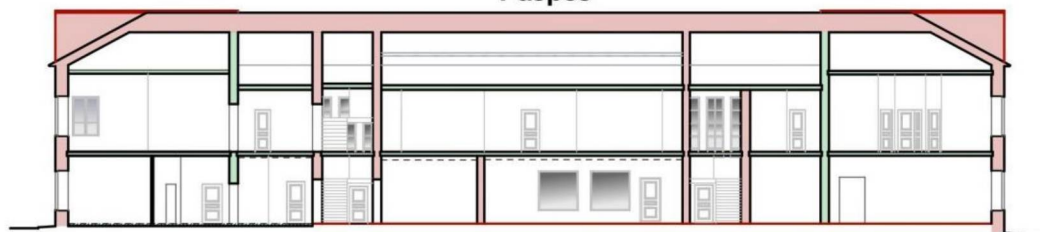
## 7. Конструктивная система и материалы строительства:

- 1) тип фундамента - ленточный, столбчатый;
- 2) материал цоколя, наружных, внутренних капитальных стен - кирпич;
- 3) форма перекрытия - плоская;
- 4) конфигурация крыши объема в целом - скатная; покрытие картами из кровельной стали, соединение фальцевое;
- 5) конфигурация проемов прямоугольная; двух/трехчастная растрекловка оконных проемов с делением по высоте на три части, согласно историческим образцам;
- 6) декор фасадов - кирпичный, оштукатурен, окрашен;
- 7) наличие слуховых окон на скатах кровли, форма треугольная;

План 1-го этажа



Разрез



### Условные обозначения:

-  - капитальные стены в составе предмета охраны
-  - поздний объем дворовой пристройки не включен в предмет охраны
-  - заложенные подлинные проемы, в состав предмета охраны включено только местоположение таких проемов;
-  - раскрытые проемы не включены в предмет охраны
-  - переустроенные проемы, в состав предмета охраны включено только местоположение таких проемов