



ИНСПЕКЦИЯ ПО ОХРАНЕ ОБЪЕКТОВ КУЛЬТУРНОГО НАСЛЕДИЯ КОСТРОМСКОЙ ОБЛАСТИ

ПРИКАЗ

№ 91-НПА от 22.12.2025

г. Кострома

Об утверждении предмета охраны объекта культурного наследия федерального значения «Здание Пожарного депо», 1825 г. (Костромская область, г. Кострома, ул. Симановского, 1)

В соответствии с Федеральным законом от 25 июня 2002 года № 73-ФЗ «Об объектах культурного наследия (памятниках истории и культуры) народов Российской Федерации», положением об инспекции по охране объектов культурного наследия Костромской области, утвержденным постановлением губернатора Костромской области от 16 ноября 2015 года №206 «Об инспекции по охране объектов культурного наследия Костромской области», на основании проекта предмета охраны объекта культурного наследия федерального значения «Здание Пожарного депо», 1825 г. (Костромская область, г. Кострома, ул. Симановского, 1), разработанного И.П. Голубев И.С.,

ПРИКАЗЫВАЮ:

1. Утвердить предмет охраны объекта культурного наследия федерального значения «Здание Пожарного депо», 1825 г. (адрес в соответствии с актом о постановке на государственную охрану: Костромская область, г. Кострома, ул. Симановского, 1; адрес в соответствии с Федеральной информационной адресной системой: Костромская область, городской округ город Кострома, город Кострома, улица Симановского, дом 1/2), согласно приложению.

2. Настоящий приказ вступает в силу со дня его официального опубликования.



Начальник инспекции

Ю.Н. Назарова

УТВЕРЖДЕН
приказом инспекции по охране
объектов культурного наследия
Костромской области

№ 91-НПА от 22.12.2025

ПРЕДМЕТ ОХРАНЫ

объекта культурного наследия федерального значения
«Здание Пожарного депо», 1825 г.
(Костромская область, г. Кострома, ул. Симановского, 1)

1. Градостроительные значение объекта (приложение №1 к настоящему предмету охраны):

1) градостроительное значение здания как главной вертикальной доминанты ансамбля центральной части Костромы;

2) местоположение здания, являющегося главной составляющей ансамбля Сусанинской площади - центральной зоны радиально-циркульной системы генерального плана города Костромы 1781 - 1784 годов, на красной линии застройки площади и фланкирование его двумя улицами-радиусами (ул. Симановского и пр. Текстильщиков), отходящими от Сусанинской площади.

2. Стилистические особенности объекта (приложение №2 к настоящему предмету охраны): здание, возведенное в архитектурных традициях позднего классицизма и являющееся одним из лучших памятников, построенных губернским архитектором П.И. Фурсовым, и выдающимся памятником русской провинциальной архитектуры общественного назначения эпохи классицизма.

3. Объемно-пространственная и планировочная композиция здания (приложение №3 к настоящему предмету охраны):

1) в целостный архитектурный ансамбль объединены:
пожарная каланча, 1825 г., выстроенная в стиле высокого классицизма;
поздние крылья депо 1870-х годов, стилизованные под классицизм по образцовому проекту;

2) объемно-пространственная композиция:
центральный первоначальный объем, состоящий из кубического объема двухэтажного четверика, над которым возвышается глухой аттиковый этаж и восьмигранная дозорная башня с «караульней» в завершении; с портиком на главном (юго-восточном) фасаде;

Г-образные в плане одноэтажные крылья депо, фланкирующие первоначальный объем каланчи и расположенные по красной линии застройки Сусанинской площади и прилегающих улиц Симановского и пр. Текстильщиков;

3) местоположение оконных и дверных проемов в капитальных стенах.

4. Архитектурные характеристики (приложение №4 к настоящему предмету охраны):

1) композиция главного (юго-восточного) фасада:

юго-западное (позднее) крыло депо в 4 композиционные оси (по 1-й оси - оконный проем, остальные оси - ворота);

первоначальный объем в 5 осей четверика, с возвышающимся объемом восьмигранной башни с «караульной» (по одной оси в каждой основной грани);

северо-восточное (позднее) крыло депо в 4 композиционные оси (по 4-й оси - оконный проем; остальные оси - ворота);

2) композиция бокового (юго-западного) фасада: 9 композиционных оконных осей позднего юго-западного объема крыла на фоне возвышающегося объема четверика (в 5 композиционных осей в уровне третьего этажа) и восьмигранной башни с караульной;

3) композиция бокового (северо-восточного) фасада: 9 композиционных оконных осей позднего северо-восточного объема крыла на фоне возвышающегося объема четверика (в 5 композиционных осей в уровне третьего этажа) и восьмигранной башни с караульной;

4) композиция дворового (северо-западного) фасада: первоначальный объем четверика (в три композиционные оси) и оконный проем в плоскости фронтона; возвышающаяся восьмигранная башня (в одну композиционную ось); примыкающие по флангам одноэтажные объемы Г-образных крыльев: три композиционные оси в плоскости торцевого фасада северо-восточного крыла (центральная ось - дверной проем); проем ворот в основной плоскости северо-западного фасада; три композиционные оси в плоскости торцевого фасада юго-западного крыла (два оконных проема по флангам фасада); две композиционные оси проемов в основной плоскости фасада;

5) юго-западное крыло депо: северо-восточная грань в 5 композиционных осей проемов (1-я, 2-я, 4-я, 5-я оси - оконные проемы; по 3-й оси - дверной проем);

6) северо-восточное крыло депо: юго-западная грань в 5 композиционных осей проемов.

5. Композиция и архитектурно-художественное оформление фасадов (приложение №5 к настоящему предмету охраны).

5.1. Ритмическая композиция фасадов здания, обусловленная ритмическим расположением колонн центрального портика, пилястр четверика каланчи и сдвоенных пилястр крыльев пожарного депо на главном фасаде, оконных и дверных проемов, многочисленных элементов декоративного убранства здания.

5.2. Декоративное оформление центрального объема:

1) шестиколонный портик композитного ордера на стереобате;

2) шесть пилястр композитного ордера на главном (юго-восточном) фасаде четверика, соответствующие колоннам портика;

3) антаблемент портика, состоящий из архитрава (три фации и гусек), гладкого фриза и карниза с сухариками и модульонами по периметру четверика;

4) треугольный фронтон портика;

5) профилированный карниз с модульонами и сухариками по скатам фронтона;

6) горельеф двуглавого орла в поле тимпана фронтона;

7) раскрепованная и украшенная декоративными элементами в виде розеток плоская внутренняя часть перекрытия портика;

8) покрытый квадратным рустом аттик в верхней части четверика;

9) профилированный карниз аттикового этажа по периметру объема, украшенный консолями и розетками во фризе по юго-восточному, юго-западному и северо-восточному фасадам, розетками по северо-западному фасаду;

10) два яруса окон, расположенных между пилястрами четверика юго-восточного фасада:

в первом ярусе по фасаду - крупные окна с полуциркульными перемычками, помещенные в ниши с архивольтами на импостах, сгруппированные по два по сторонам от дверного проема с арочной фрамугой над проемом (с аналогичным декоративным оформлением); декоративные балясины под оконными проемами;

во втором ярусе по фасаду - круглые окна (в уровне второго этажа здания) оформлены профилированным тянутым наличником, дополненным изящным лепным декором из гирлянд внизу и пальметты с лентами вверху;

11) тимпан фронтона со стороны дворового фасада, выделенный профилированным карнизом с сухариками (горизонтально и по скатам фронтона);

12) декоративное оформление восьмигранной сужающейся башни:

ленточный руст стен башни;

двухколонные портики-ризалиты композитного ордера со щипцовыми фронтонами и лепными венками в тимпанах, расположенные с четырех сторон нижней части восьмигранной башни;

арочные ниши с профилированными архивольтами, опирающимися на профилированные тяги, расположенные между портиками-ризалитами первого яруса башни;

дверные проемы арочной формы, украшенные профилированными архивольтами, опирающимися на профилированные тяги;

небольшие прямоугольные окна в два яруса на основных гранях, с клинчатыми трехчастными замковыми камнями и профилированными подоконными карнизами;

13) смотровая площадка в виде обходного балкона вокруг смотрового «фонарика» - караульни, завершающая восьмигранную башню;

14) караульня квадратная в плане беседка с четырьмя тосканскими колоннами, антаблементом и купольной кровлей, увенчанной шпилем;

15) крупные волютообразные кронштейны, поддерживающие смотровую площадку и лепной декор в простенках, изображающий детали воинского вооружения; розетки на выносах площадки между кронштейнами;

16) огибающие плоскость стены северо-западного фасада гладкие пилястры.

5.3. декоративное оформление фасадов боковых крыльев:

1) высокий гладкий цоколь, выступающий по периметру фасадов;

2) обращенные к площади юго-восточные фасады депо и широкие двустворчатые тесовые ворота по главным фасадам (по трое ворот на каждом крыле) с лучковыми перемычками и парными пилястрами в простенках; ризалиты по 1-й оси юго-западного крыла, и по 4-й оси северо-восточного крыла, крепящие поле стены, цоколя и карниза;

3) арочные окна на флангах юго-восточного фасада, обработанных креповками и парными пилястрами в простенках, оформленные наличниками в виде профилированного архивольта, опирающегося на импосты пилястр, фланкирующих окно;

4) боковые (юго-западный и северо-восточный) фасады вдоль улиц имеют по девять крупных арочных окон, между которыми помещены плоские арочные ниши; по 1-й оси северо-восточного фасада и по 9-й оси юго-западного фасада ризалиты, крепят цоколь и венчающий карниз; окна по 1-й оси северо-восточного фасада и по 9-й оси юго-западного фасада вписаны в прямоугольные чуть углубленные ниши; имеют рустованный декоративный архивольт с клинчатым замковым камнем; арочные ниши по флангам проемов опираются на профилированные тяги;

5) оформление дворовых (северо-западных) фасадов крыльев депо:

проем ворот с лучковой формой перемычки по северо-западному фасаду;

арочные окна и арочные ниши по северо-восточному фасаду юго-западного крыла и по юго-западному фасаду северо-восточного крыла, торцевых северо-западных фасадов;

6) венчающий профилированный тянутый карниз по периметру объемов крыльев;

7) местоположение тумб и парапетов вдоль карнизов кровли депо боковых крыльев: кирпичные прямоугольные тумбы, декорированные филенками, и металлические кованые решетки между тумбами.

6. Пространственно-планировочная структура и элементы архитектурного оформления интерьеров здания (приложения №№3, 6 к настоящему предмету охраны):

1) первоначальная планировка в капитальных стенах;

2) арки между пилонами на первом этаже четверика;

3) винтовая лестница в башне для доступа на караульню.

7. Строительные конструкции, материалы и цветовое решение фасадов:

1) система капитальных стен здания из красного глиняного кирпича на известково-песчаном растворе;

2) наличие плоских перекрытий внутренних помещений четверика и депо;

3) четыре мощных кирпичных пилон, поддерживающих башню внутри четверика;

4) металлическая винтовая лестница внутри башни, ведущая к караульне, с чугунными литыми треугольными в плане ступенями, закрепленными на центральном металлическом стержне; материал элементов винтовой лестницы: металл;

5) материал покрытия кровли - металл; форма крыши:

четверик - четырехскатная кровля; фальцевое соединение листов;

крылья - вальмовая кровля полукруглыми слуховыми окнами; фальцевое соединение листов;

караульня - купольная кровля с металлическим покрытием и металлическим шпилем;

6) материал стропильных конструкций крыши - дерево; форма стропильных конструкций ферм, принципиальные решения узловых соединений стропильных конструкций крыльев депо;

7) материал заполнений оконных и дверных проемов - дерево; веерная расстекловка арочных оконных заполнений; мелкая расстекловка оконных заполнений проемов башни и депо, остекленных дверей башни;

8) наличие ограды смотрового балкона караульни в виде пилонов и деревянной решетки между ними;

9) материал решеток ограждения кровли крыльев - кованый металл;

10) отделка фасадов штукатуркой с последующей покраской в характерные для русского классицизма золотисто-охристый и белый цвета.

8. Предмет охраны может быть изменен на основании документов или результатов историко-культурных исследований, отсутствующих при подготовке предмета охраны объекта культурного наследия, дающих основания для изменения предмета охраны объекта культурного наследия.

Приложение №1
к предмету охраны объекта культурного наследия
федерального значения «Здание Пожарного депо», 1825 г.
(Костромская область, г. Кострома, ул. Симановского, 1)

Местоположение объекта.



Приложение №2
к предмету охраны объекта культурного наследия
федерального значения «Здание Пожарного депо», 1825 г.
(Костромская область, г. Кострома, ул. Симановского, 1)

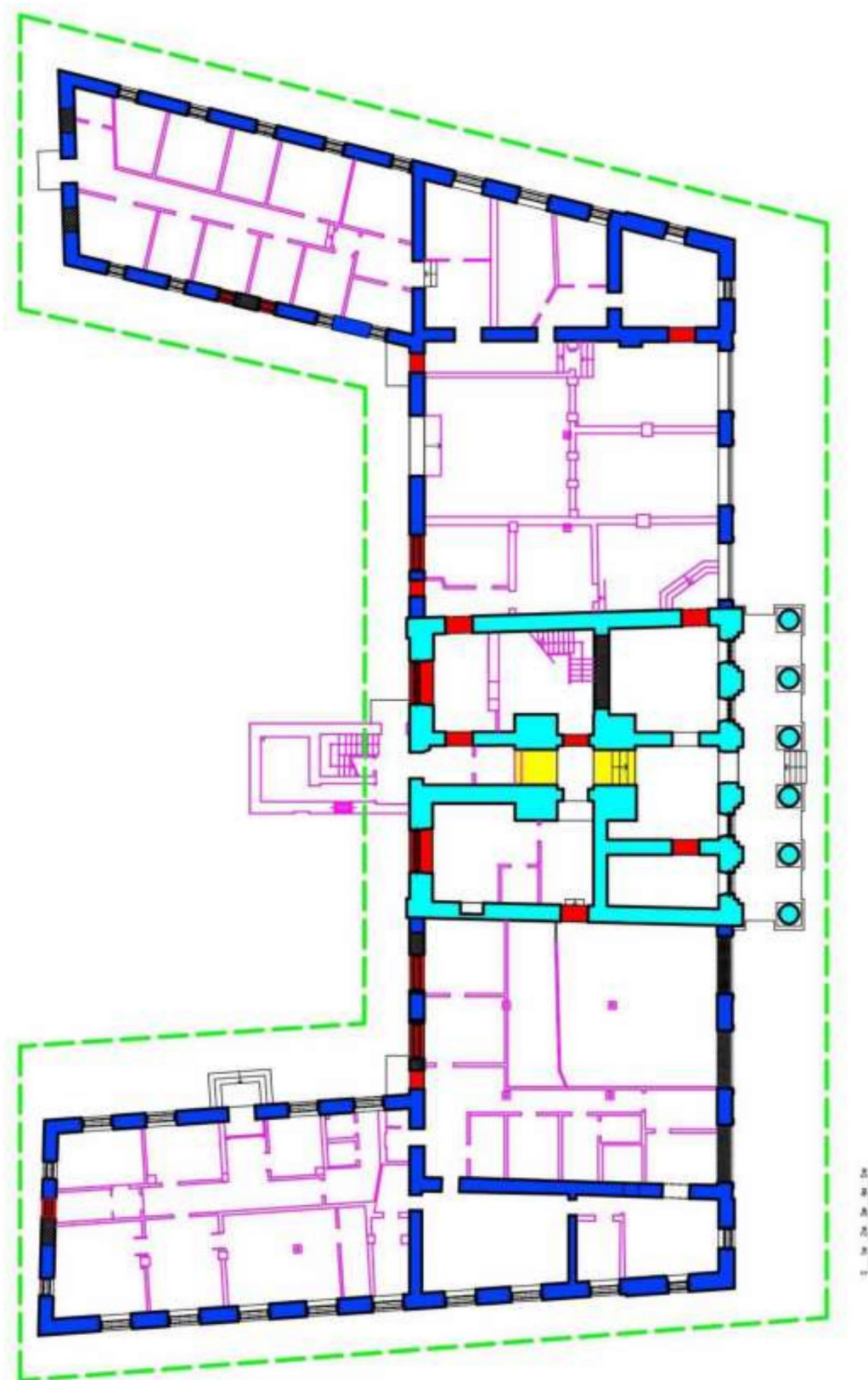
Стилистические особенности.

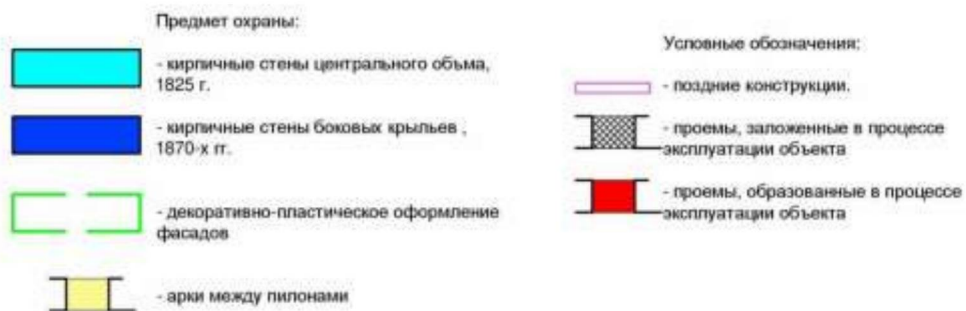
Здание, возведенное в архитектурных традициях позднего классицизма и являющееся одним из лучших памятников, построенных губернским архитектором П.И. Фурсовым, и выдающимся памятником русской провинциальной архитектуры общественного назначения эпохи классицизма.



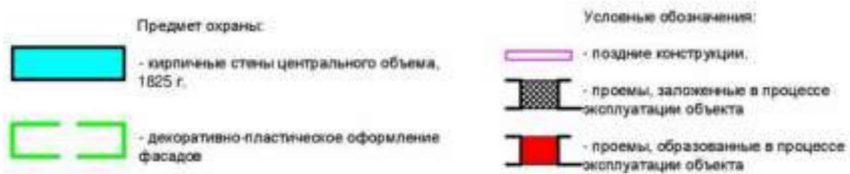
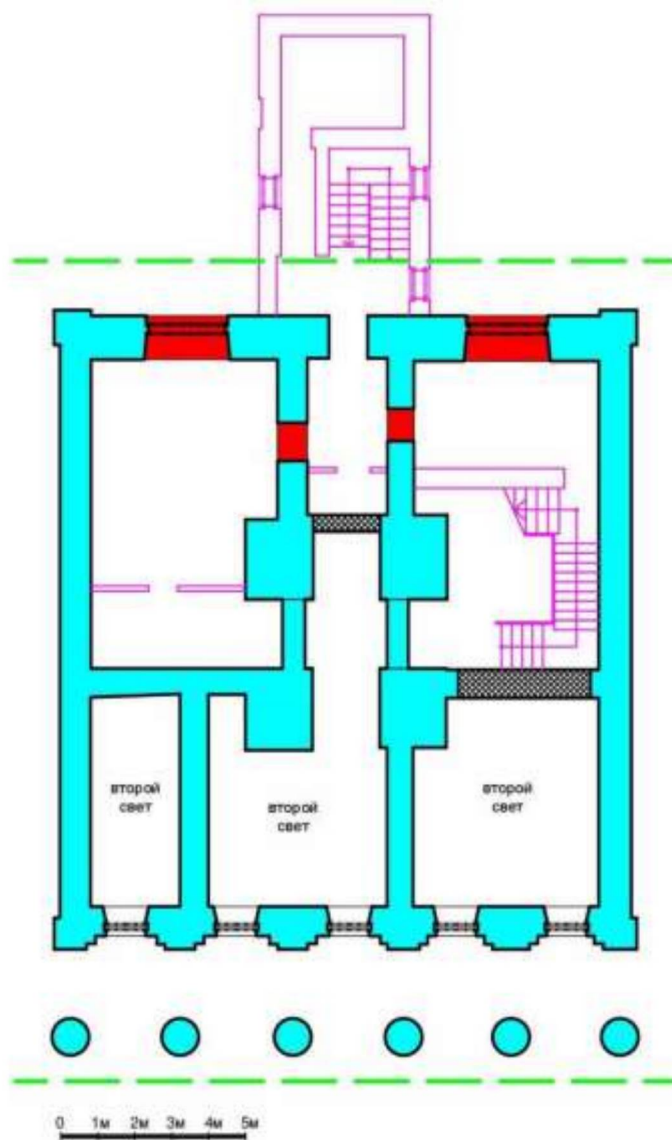
Приложение №3
к предмету охраны объекта культурного наследия
федерального значения «Здание Пожарного депо», 1825 г.
(Костромская область, г. Кострома, ул. Симановского, 1)

План 1-го этажа.

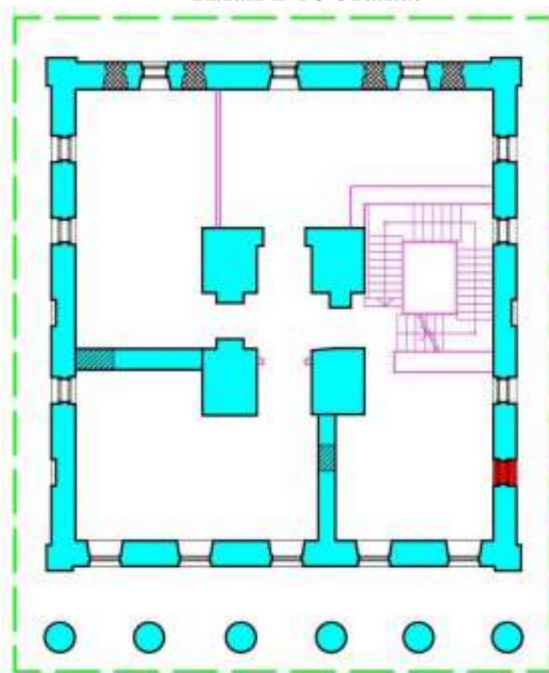




План в уровне второго света.



План 2-го этажа.



0 1м 2м 3м 4м 5м

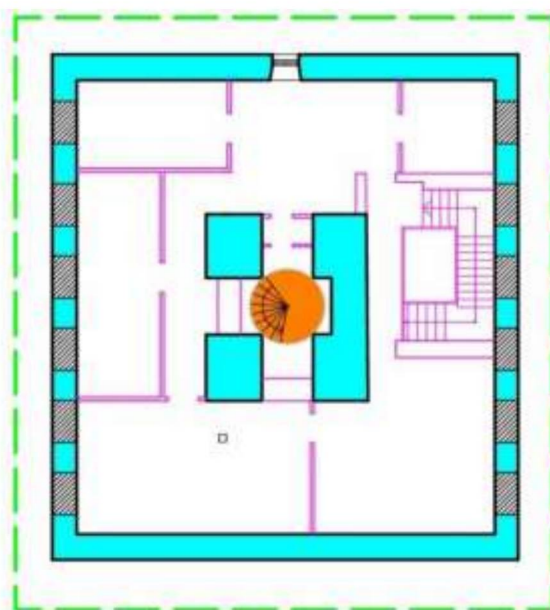
Предмет охраны:

- кирпичные стены центрального объема, 1825 г.
- декоративно-пластическое оформление фасада

Условные обозначения:

- подние конструкции.
- персональные проемы, заложены в процессе эксплуатации объекта
- проемы, образованные в процессе эксплуатации объекта
- подние проемы, заложены в процессе эксплуатации объекта

План 3-го этажа.



0 1м 2м 3м 4м 5м

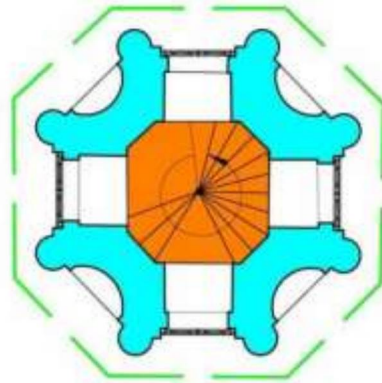
Предмет охраны:

- кирпичные стены центрального объема, 1825 г.
- местоположение, размер и форма металлической винтовой лестницы
- декоративно-пластическое оформление фасада

Условные обозначения:

- подние конструкции.
- подние проемы, заложены в процессе эксплуатации объекта

План в основании башни.



0 1м 2м 3м 4м 5м

Предмет охраны:



- кирпичные стены башни, 1825 г.

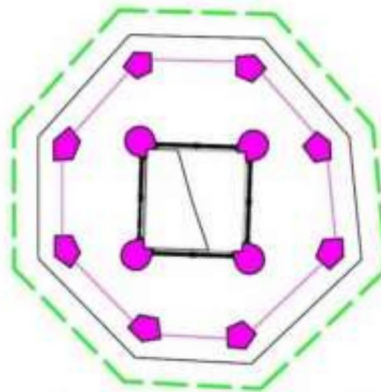


- местоположение, размер и форма
металлической винтовой лестницы



- декоративно-пластическое оформление
фасадов

План караульни.



0 1м 2м 3м 4м 5м

Предмет охраны:



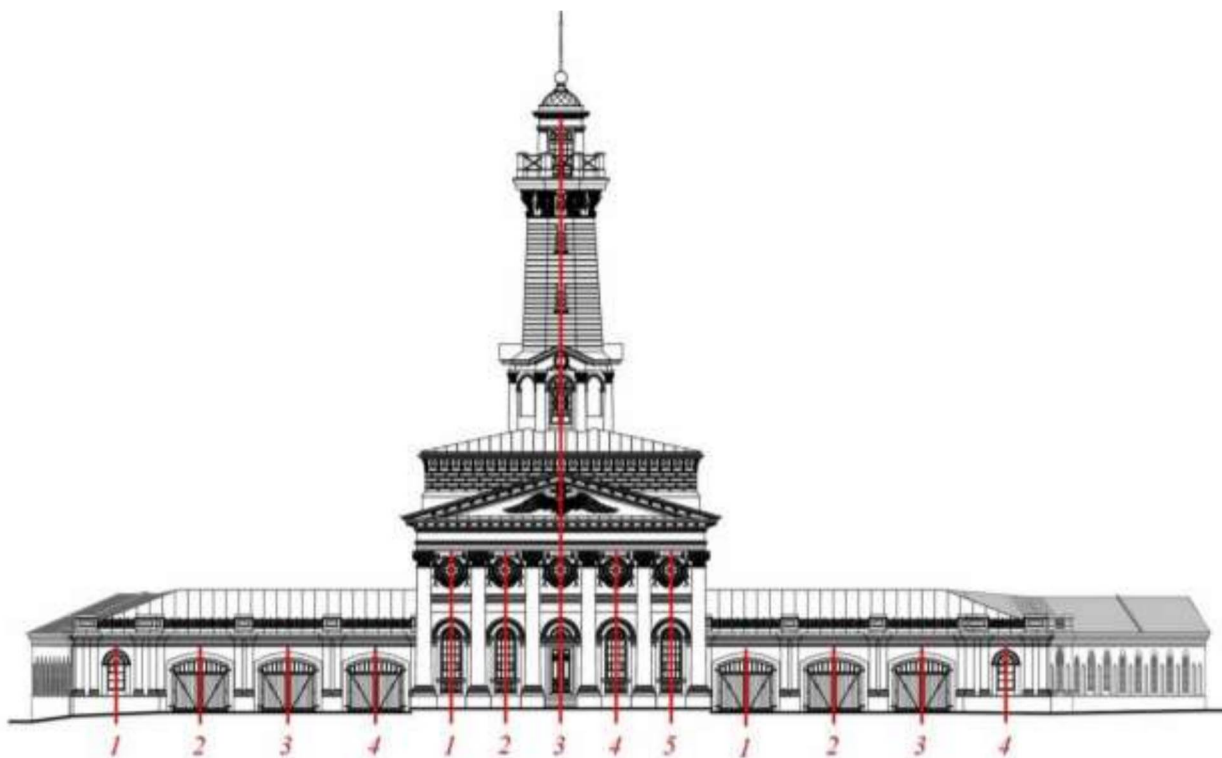
- габариты и конфигурация конструкций
караульни



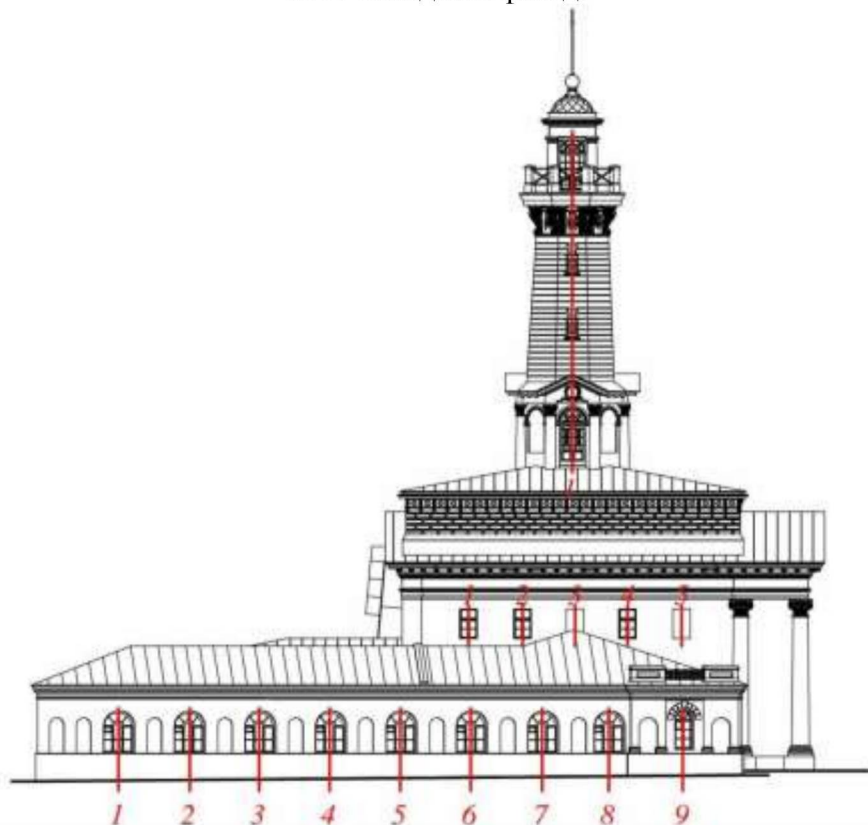
- декоративно-пластическое оформление
фасадов

Приложение №4
к предмету охраны объекта культурного наследия
федерального значения «Здание Пожарного депо», 1825 г.
(Костромская область, г. Кострома, ул. Симановского, 1)

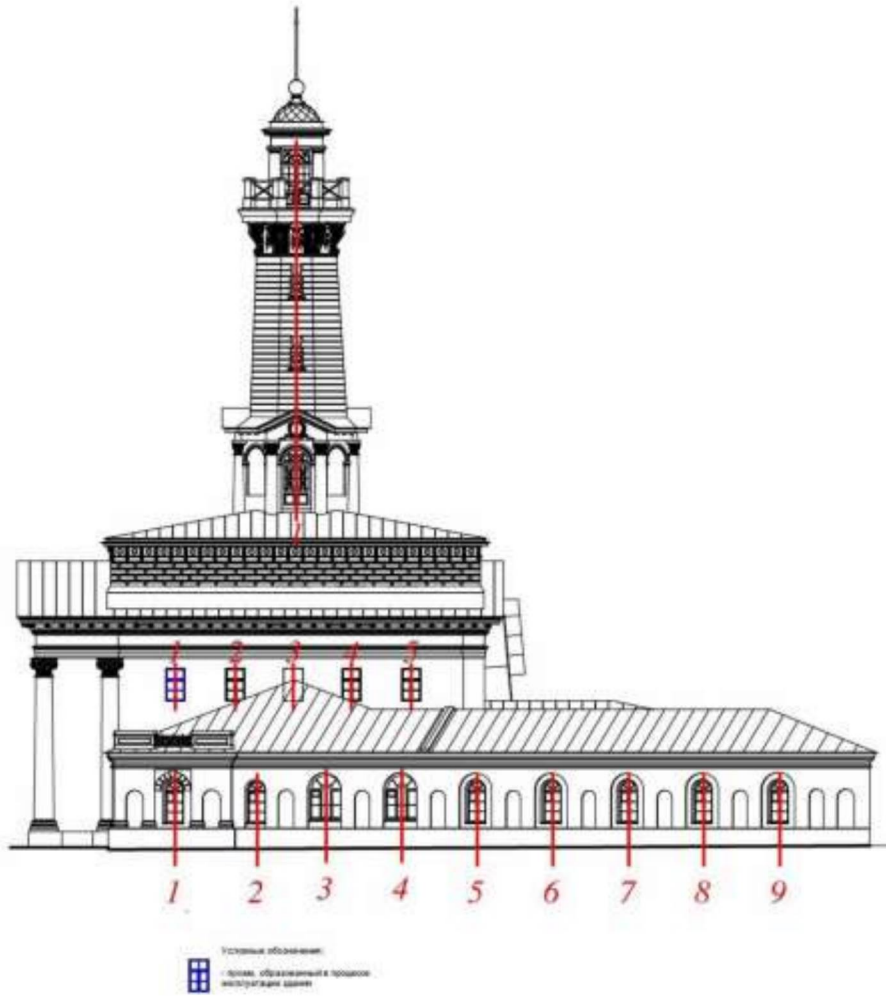
Юго-восточный фасад.



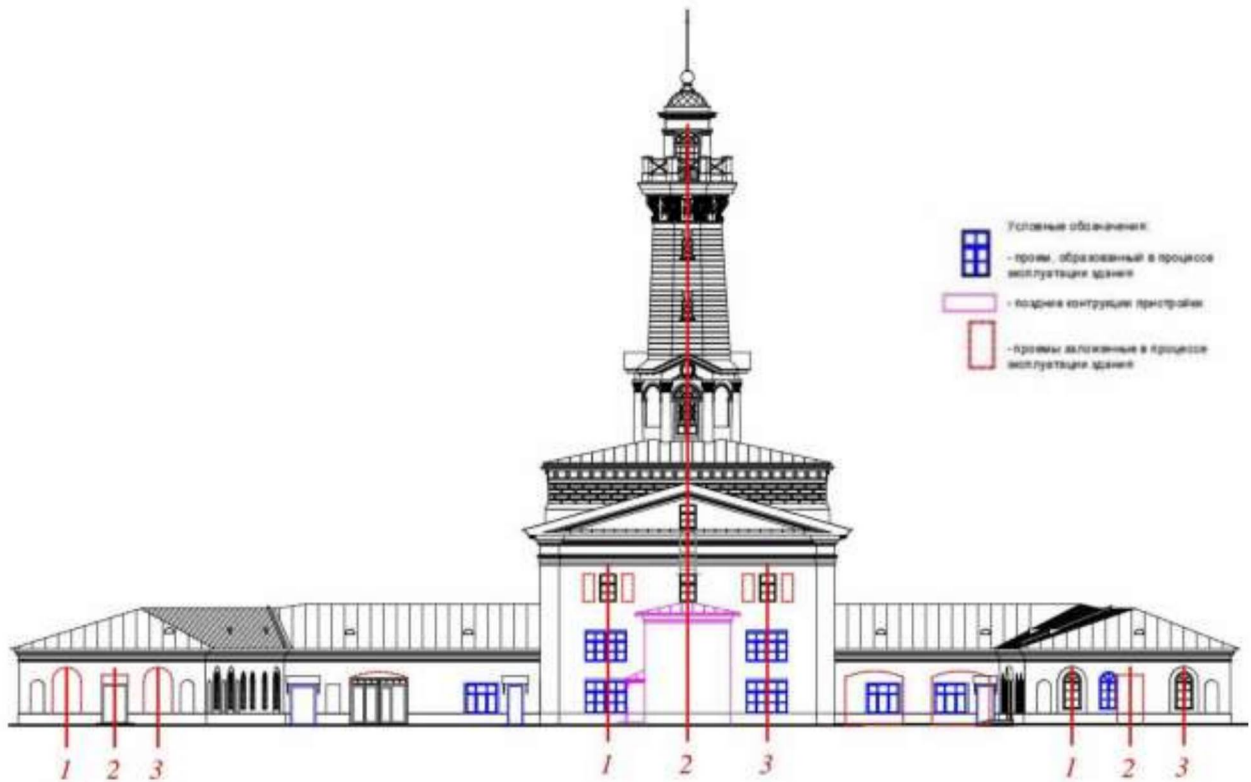
Юго-западный фасад.



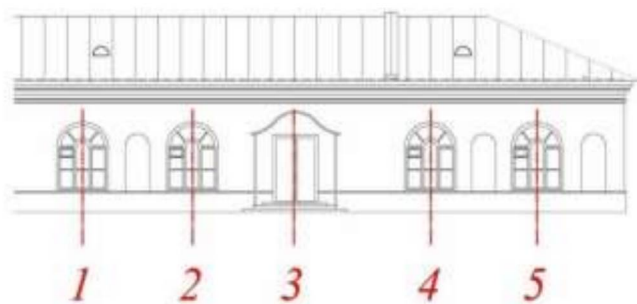
Северо-восточный фасад.



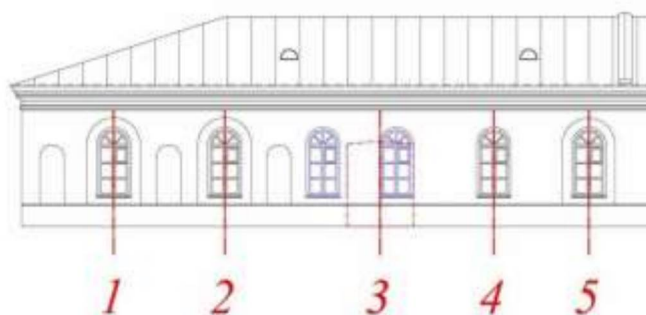
Северо-западный фасад.



Северо-восточный фасад юго-западного крыла.



Юго-западный фасад северо-восточного крыла.



Условные обозначения:



- проем, образованный в процессе эксплуатации здания

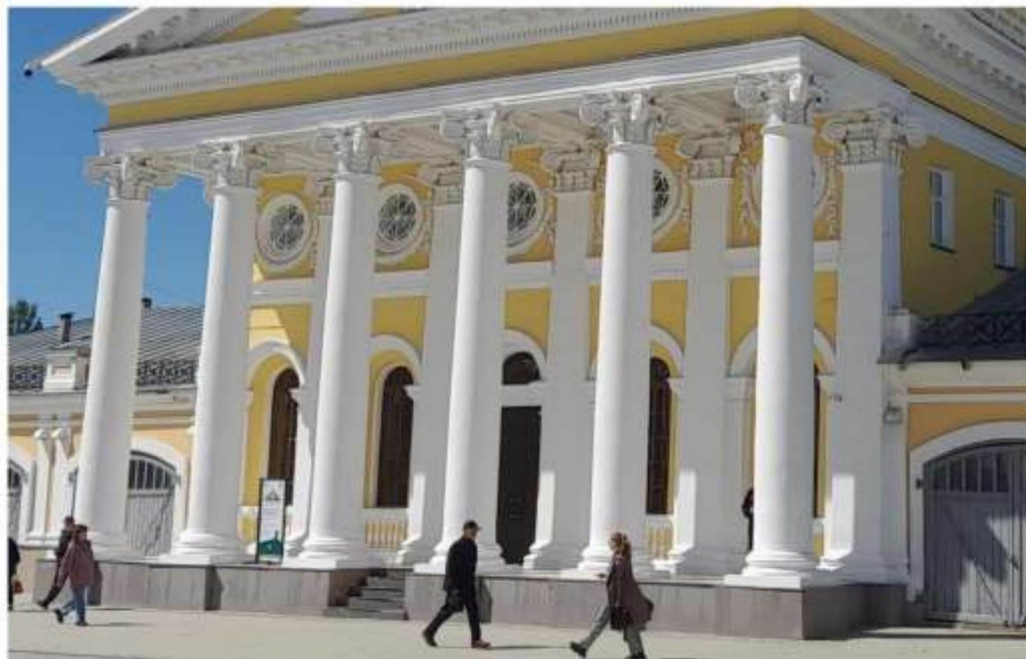


- проем, заложенный в процессе эксплуатации здания

Приложение №5
к предмету охраны объекта культурного наследия
федерального значения «Здание Пожарного депо», 1825 г.
(Костромская область, г. Кострома, ул. Симановского, 1)

Декоративно-пластическое оформление фасадов
декоративное оформление центрального объема:

1) шестиколонный портик композитного ордера на стереобате;

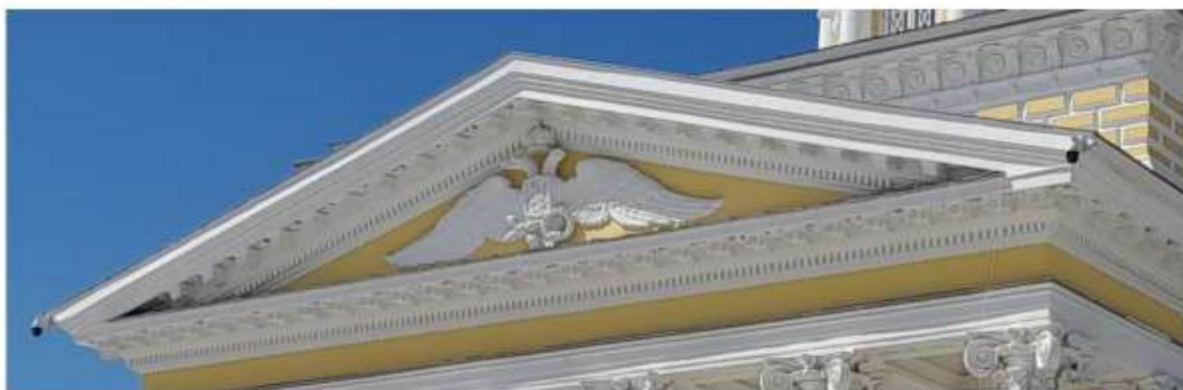


2) шесть пилястр композитного ордера на главном (юго-восточном) фасаде четверика, соответствующие колоннам портика;

3) антаблемент портика, состоящий из архитрава (три фации и гусек), гладкого фриза и карниза с сухариками и модульонами по периметру четверика;



- 4) треугольный фронтон портика;
5) профилированный карниз с модульонами и сухариками по скатам фронтона;
6) горельеф двуглавого орла в поле тимпана фронтона;



- 7) раскрепованная и украшенная декоративными элементами в виде розеток плоская внутренняя часть перекрытия портика;



- 8) покрытый квадратным рустом аттик в верхней части четверика;
9) профилированный карнизы аттикового этажа по периметру объема, украшенный консолями и розетками во фризе по юго-восточному, юго-западному и северо-восточному фасадам, розетками по северо-западному фасаду;



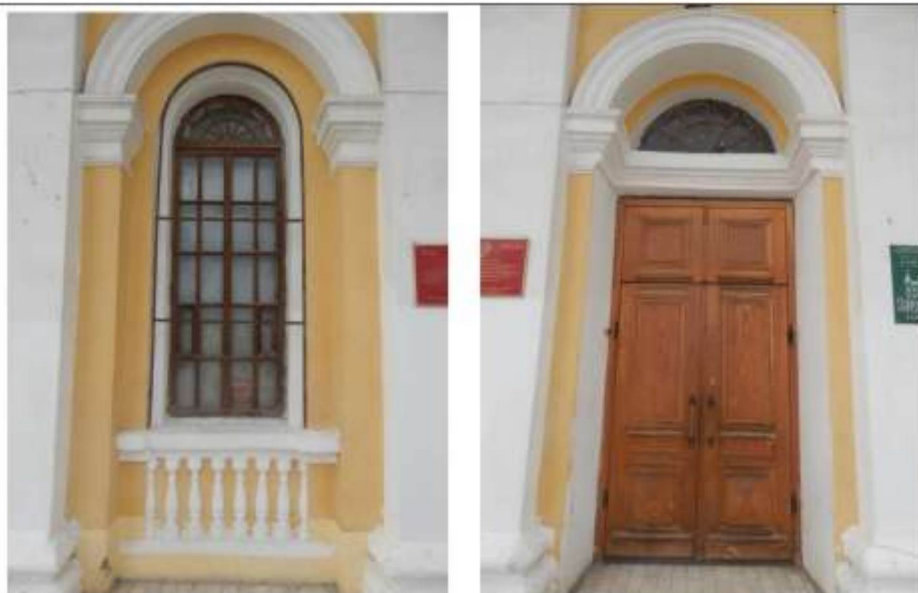
Фрагмент главного фасада



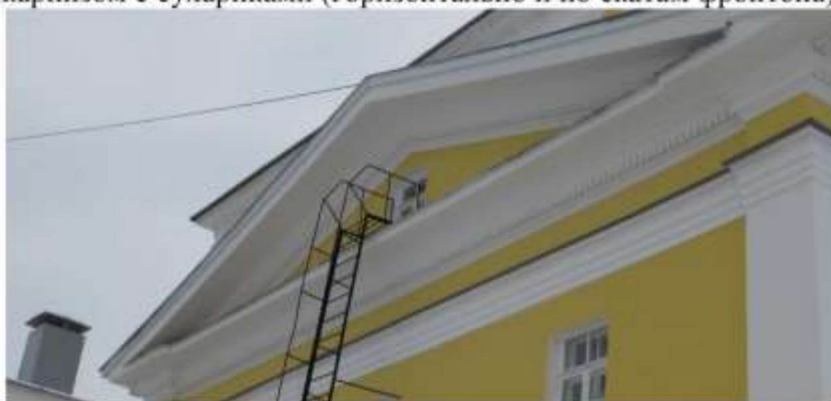
Фрагмент дворового фасада

- 10) Два яруса окон, расположенных между пилястрами четверика юго-восточного фасада:
- в первом ярусе по фасаду - крупные окна с полуциркульными перемычками, помещенные в ниши с архивольтами на импостах, сгруппированные по два по сторонам от дверного проема с арочной фрамугой над проемом (с аналогичным декоративным оформлением);
декоративные балясины под оконными проемами;
 - во втором ярусе по фасаду - круглые окна (в уровне второго этажа) оформлены профилированным тннутым наличником, дополненным изящным лепным декором из гирлянд внизу и пальметты с лентами сверху;



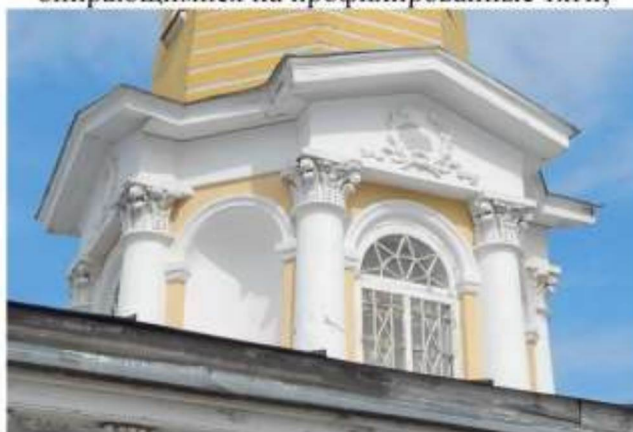


11) тимпан фронтона со стороны дворового фасада, выделенный профилированным карнизом с сухариками (горизонтально и по скатам фронтона);



12) декоративное оформление восьмигранной сужающейся башни:

- ленточный руст стен башни;
- двухколонные портики-ризалиты композитного ордера со щипцовыми фронтонами и лепными венками в тимпанах, расположенные с четырех сторон нижней части восьмигранной башни;
- арочные ниши с профилированными архивольтами, опирающимися на профилированные тяги, расположенные между портиками-ризалитами первого яруса башни;
- дверные проемы арочной формы, украшенные профилированными архивольтами, опирающимися на профилированные тяги;



- небольшие прямоугольные окна в два яруса на основных гранях, с клинчатыми трехчастными замковыми камнями и профилированными подоконными карнизами;



13) смотровая площадка в виде обходного балкона вокруг смотрового «фонарика» - караульни, завершающая восьмигранную башню;



14) караульня квадратная в плане беседка с четырьмя тосканскими колоннами, антаблементом и купольной кровлей, увенчанной шпилем;





15) крупные волUTOобразные кронштейны, поддерживающие смотровую площадку и лепной декор в простенках, изображающий детали воинского вооружения; розетки на выносах площадки между кронштейнами;



16) огибающие плоскость стены северо-западного фасада гладкие пилястры.



5.3. Декоративное оформление фасадов боковых крыльев:

1) высокий гладкий цоколь, выступающий по периметру фасадов;



2) обращенные к площади юго-восточные фасады депо и широкие двустворчатые тесовые ворота по главным фасадам (по трое ворот на каждом крыле) с лучковыми перемычками и парными пилястрами в простенках; ризалиты по 1-й оси юго-западного крыла, и по 4-й оси северо-восточного крыла, крепящие поле стены, цоколя и карниза;.



3) арочные окна на флангах юго-восточного фасада, обработанные креповками и парными пилястрами в простенках, оформленные наличниками в виде профилированного архивольта, опирающегося на импосты пилястр, фланкирующих окно;



4) боковые (юго-западный и северо-восточный) фасады вдоль улиц имеют по девять крупных арочных окон, между которыми помещены плоские арочные ниши; по 1-й оси северо-восточного фасада и по 9-й оси юго-западного фасада ризалиты, крепуют цоколь и венчающий карниз; окна по 1-й оси северо-восточного фасада и по 9-й оси юго-западного фасада вписаны в прямоугольные чуть углубленные ниши; имеют рустованный декоративный архивольт с клинчатым замковым камнем; арочные ниши по флангам проемов опираются на профилированные тяги;



5) оформление дворовых фасадов крыльев депо:
- проем ворот с лучковой формой перемычки по северо-западному фасаду;



Фото ворот северо-западного фасада



Перемычка ворот со стороны помещения

- арочные окна и арочные ниши по северо-восточному фасаду юго-западного крыла и по юго-западному фасаду северо-восточного крыла, торцевых северо-западных фасадов;



Северо-восточный фасад юго-западного крыла

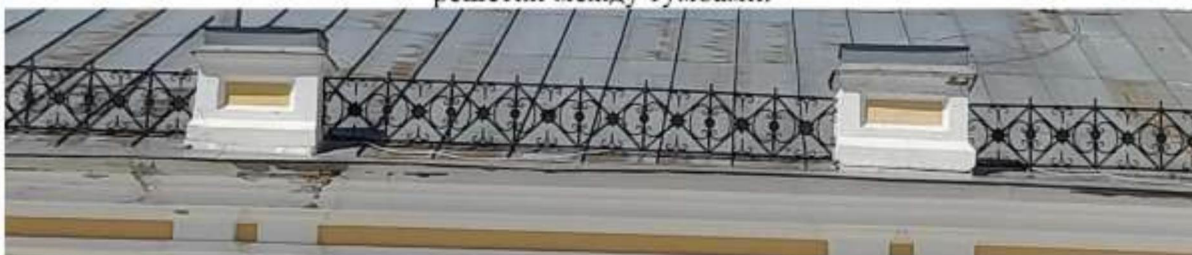


Юго-западный фасад северо-восточного крыла

6) венчающий профилированный тянутый карниз по периметру объемов крыльев;



7) местоположение тумб и парапетов вдоль карнизов кровли депо боковых крыльев: кирпичные прямоугольные тумбы, декорированные филенками, и металлические кованые решетки между тумбами.



Приложение №6
к предмету охраны объекта культурного наследия
федерального значения «Здание Пожарного депо», 1825 г.
(Костромская область, г. Кострома, ул. Симановского, 1)

арки между пилонами на первом этаже четверика;



винтовая лестница в башне для доступа на караульную

