



ИНСПЕКЦИЯ ПО ОХРАНЕ ОБЪЕКТОВ КУЛЬТУРНОГО НАСЛЕДИЯ КОСТРОМСКОЙ ОБЛАСТИ

ПРИКАЗ

№ 34-НПА от 27.05.2026

г. Кострома

Об утверждении предмета охраны объекта культурного наследия регионального значения «Усадьба Витова, нач. XX в.: Баня», нач. XX в. (Костромская область, Костромской район, пос. Трифоныч)

В соответствии с Федеральным законом от 25 июня 2002 года № 73-ФЗ «Об объектах культурного наследия (памятниках истории и культуры) народов Российской Федерации», положением об инспекции по охране объектов культурного наследия Костромской области, утвержденным постановлением губернатора Костромской области от 16 ноября 2015 года №206 «Об инспекции по охране объектов культурного наследия Костромской области», на основании проекта предмета охраны объекта культурного наследия регионального значения «Усадьба Витова, нач. XX в.: Баня», нач. XX в. (Костромская область, Костромской район, пос. Трифоныч),

ПРИКАЗЫВАЮ:

1. Утвердить предмет охраны объекта культурного наследия регионального значения «Усадьба Витова, нач. XX в.: Баня», нач. XX в. (адрес в соответствии с актом о постановке на государственную охрану: Костромская область, Костромской район, пос. Трифоныч; адрес в соответствии с Федеральной информационной адресной системой: Костромская область, муниципальный район Костромской, сельское поселение Самсоновское, поселок Трифоныч), согласно приложению.

2. Настоящий приказ вступает в силу со дня его официального опубликования.



ДОКУМЕНТ ПОДПИСАН
ЭЛЕКТРОННОЙ ПОДПИСЬЮ

Подписант: Назарова Юлия Николаевна
Дата и время подписания: 27.05.2026 16.41
Должность: Начальник инспекции

Начальник инспекции

Ю.Н. Назарова

УТВЕРЖДЕН
приказом инспекции по охране
объектов культурного наследия
Костромской области

№ 34-НПА от 27.05.2026

ПРЕДМЕТ ОХРАНЫ

объекта культурного наследия регионального значения
«Усадьба Витова, нач. XX в.: Баня», нач. XX в.
(Костромская область, Костромской район, пос. Трифоныч)

1. Градостроительное значение (приложение №1 к настоящему предмету охраны):

1) важное градостроительное значение, здание участвует в формировании исторической застройки загородной усадьбы, а также является частью ОКН «Усадьба Витова», нач. XX в.

2. Стилистические особенности объекта (приложение №2 к настоящему предмету охраны): небольшая усадебная служебная постройка в стиле модерн, характерном для архитектуры нач. XX в.

3. Объемно-планировочное решение здания (приложение №3 к настоящему предмету охраны):

1) одноэтажный, близкий к прямоугольному в плане объем;

2) планировочная схема здания в капитальных стенах, габариты здания:

10,20 п.м по юго-восточному (главному) фасаду;

10,76 п.м. по северо-восточному фасаду;

11,47 п.м. по юго-западному фасаду;

9,45 п.м. по северо-западному фасаду;

6,4 м - высотная отметка по южному углу здания от верха цоколя до верхней грани тумбы аттика;

3) месторасположение (согласно приложению №3 к настоящему предмету охраны) проемов в толще капитальных стен.

4. Осевое членение фасадов (приложение №4 к настоящему предмету охраны):

1) юго-восточный (главный) фасад: в 3 оси оконных проемов в уровне 1-го этажа (для проема по 1-й оси - местоположение, назначение, габариты), оконный проем в уровне чердака - по 2-й оси;

2) северо-восточный фасад: в 2 оси проемов (в уровне 1-го этажа: по 1-й оси - дверной, по 2-й оси - оконный проем; в уровне чердака по 1-й оси трехчастный оконный проем;

3) юго-западный фасад: в 1 ось оконного проема в уровне 1-го этажа;

4) северо-западный фасад: наличие и местоположение входного проема.

5. Декоративно-пластическое оформление фасадов (местоположение и облик элементов согласно приложению №5 к настоящему предмету охраны):

1) фигурные ниши, образующие рамочные наличники;

2) по северо-восточному фасаду: конфигурация, местоположение ризалита входа в здание с расширением в нижней части цоколя; завершение сверху аттиком с каменным парапетом и тумбами; фигурные ниши;

3) по юго-восточному фасаду: конфигурация, местоположение ризалита по центру фасада; обрамление полуциркульным порталом оконных проемов 1-го этажа и чердака; завершение сверху аттиком с каменным парапетом и тумбами;

4) сквозной каменный парапет с лучковым очертанием;

5) венчающий, тянутый, штукатурный карнизный свес;

6) по юго-западному фасаду: конфигурация и местоположение ризалита по центру фасада; завершение сверху аттика над полуциркульным венчающим карнизом; фигурные ниши сверху аттика;

7) тянутый штукатурный цокольный карниз;

8) профилированные штукатурные подоконные карнизы.

6. Конструкции и материал:

1) материал капитальных наружных и внутренних стен и цоколя - керамический (глиняный) кирпич фасад оштукатурен;

2) конфигурация перекрытий над основным этажом - плоские;

3) местоположение, конфигурация, материал исполнения наружной лестницы;

4) трехцентровые перемычки оконных проемов в уровне 1-го этажа, в уровне чердака - полуциркульные;

5) конфигурация крыши - вальмовая, покрытие кровли - рядовое, металл с фальцевым соединением листов, материал отливов - металл;

6) заполнение оконных проемов - столярное, расстекловка оконных заполнений - в соответствии с историческим образцом;

7) заполнение наружных дверных проемов - облик в соответствии с историческим образцом.

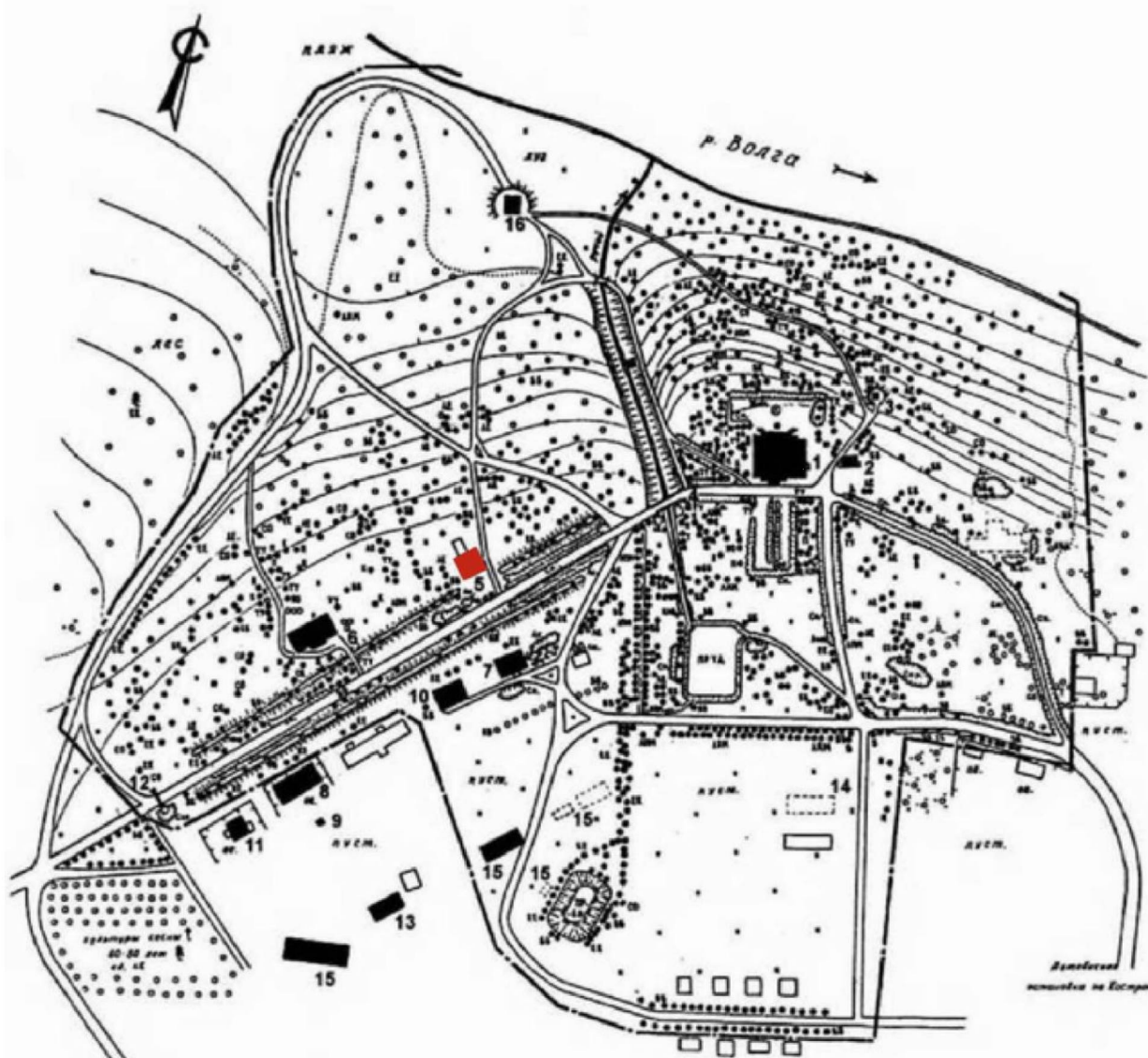
7. Предмет охраны может быть изменен на основании документов или результатов историко-культурных исследований, отсутствующих при подготовке проекта предмета охраны объекта культурного наследия, дающих основания для изменения предмета охраны объекта культурного наследия.

Приложение №1
к предмету охраны объекта культурного наследия
регионального значения
«Усадьба Витова, нач. XX в.: Баня», нач. XX в.
(Костромская область, Костромской район, пос. Трифоныч)

1. Градостроительное значение :

- 1) важное градостроительное значение, здание участвует в формировании исторической застройки загородной усадьбы, является частью объекта культурного наследия «Усадьба Витова, нач. XX в.»

Схема ансамбля « Усадьба Витова, нач. XXв.»



Усадьба Богданово. Генплан

1. Главный дом; 2. Погреб; 3. Беседка; 4. Мост; 5. Баня; 6. Дом дочери; 7. Охотничий дом; 8. Дом управляющего; 9. Погреб; 10-11. Дома для служащих (восточный и южный); 12. Ворота; 13. Дом для служащих на хоздворе; 14. Оранжерея; 15. Хозпостройки; 16. Электростанция

Приложение №2
к предмету охраны объекта культурного наследия
регионального значения
«Усадьба Витова, нач. XX в.: Баня», нач. XX в.
(Костромская область, Костромской район, пос. Трифоныч)

2. Стилистические особенности :

1) Небольшая усадебная служебная постройка в стиле модерн.

Вид по южному (главному) фасаду.



Приложение №3
к предмету охраны объекта культурного наследия
регионального значения
«Усадьба Витова, нач. XX в.: Баня», нач. XX в.
(Костромская область, Костромской район, пос. Трифоныч)

3. Объемно-планировочное решение здания :

- 1) одноэтажный прямоугольный в плане объем .
- 2) планировочная схема здания в капитальных стенах, габариты здания:

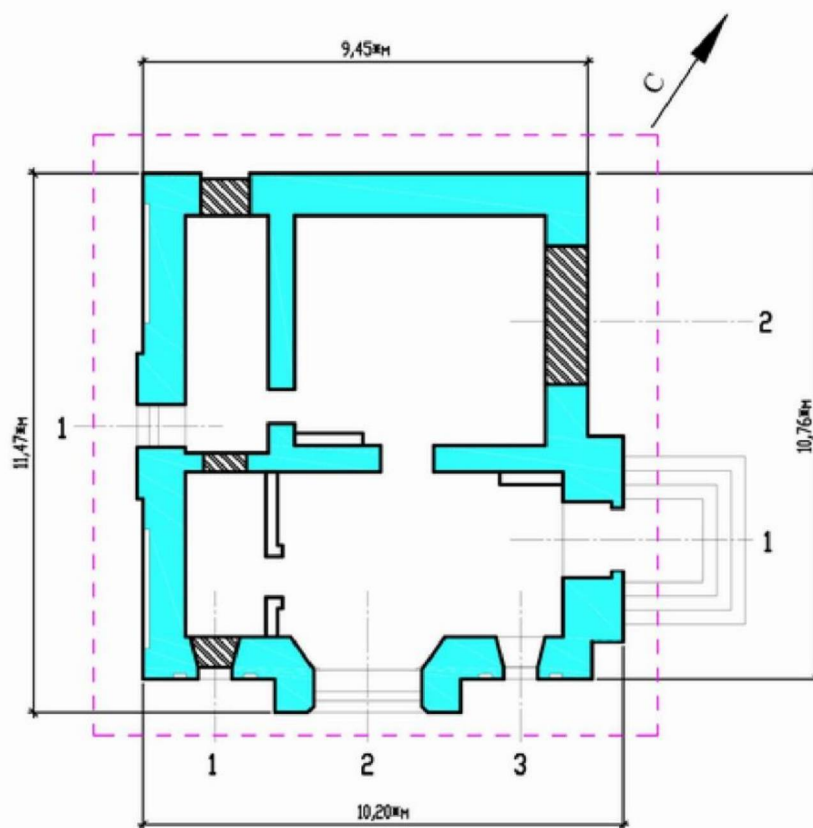
9,45 п.м. по северному фасаду;

10,20 п. м по южному фасаду;

11,47 п.м. по западному фасаду;


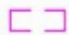

10,76 п.м. по восточному фасаду.

Объемно-пространственная композиция (План схема 1го этажа).



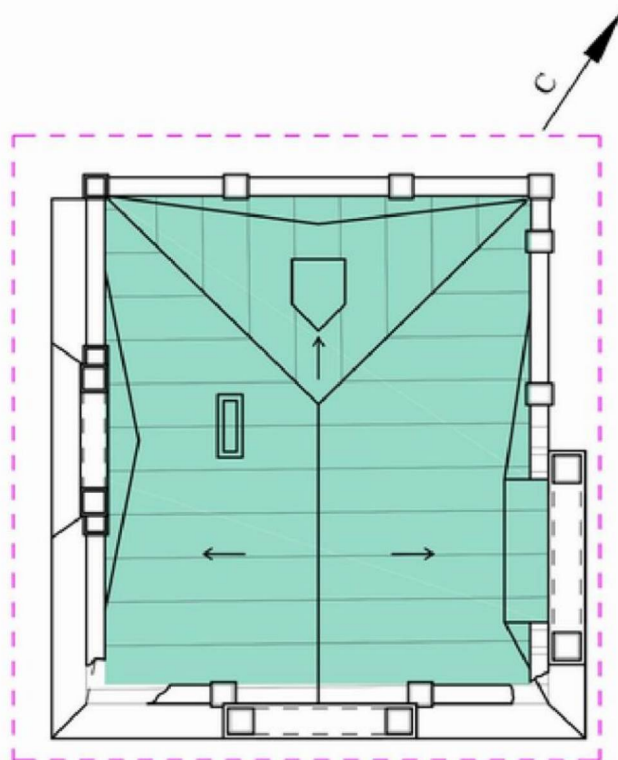
Х - все размеры уточняются в ходе проведения
ремонтно-реставрационных работ.

Предметом охраны является:

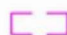

-  -планировочная структура здания в капитальных стенах начала XX в.;
-  -декоративно - пластическое оформление фасадов.
-  -местоположение оконных и дверных проемов (заложенных в процессе эксплуатации).

3. Объемно-планировочное решение здания :

Объемно пространственная композиция (План кровли).



Предметом охраны является:

-  - декоративно - пластическое оформление фасадов.
-  - форма и конфигурация кровли.

Приложение №4
к предмету охраны объекта культурного наследия
регионального значения
«Усадьба Витова, нач. XX в.: Баня», нач. XX в.
(Костромская область, Костромской район, пос. Трифоныч)

4. Осевое членение фасадов :

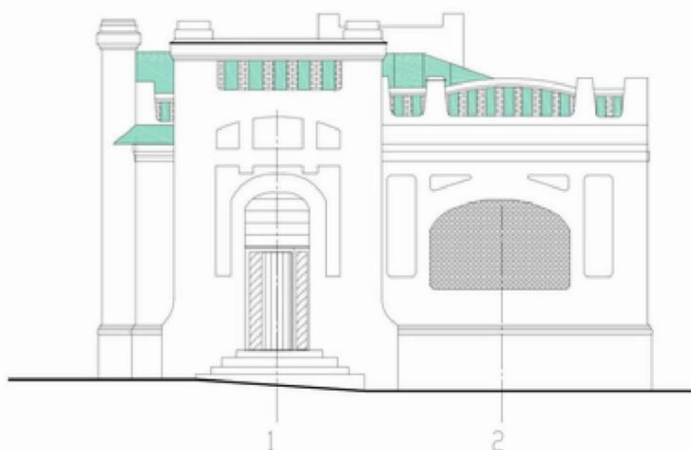
Юго-восточный (главный) фасад: 3 оси оконных проемов в уровне 1-го этажа (для проема по 1-й оси - местоположение, назначение, габариты), оконный проем в уровне чердака - по 2-й оси;



* - все высотные размеры уточняются в ходе проведения ремонтно-реставрационных работ.

* 6,4м - высотная отметка по южному углу здания от верха цоколя до верхней грани тумбы аттика.

Северо-восточный фасад: в 2 оси проемов (в уровне 1-го этажа: по 1-й оси - дверной, по 2-й оси - оконный проем; в уровне чердака по 1-й оси трехчастный оконный проем;



Предметом охраны является:

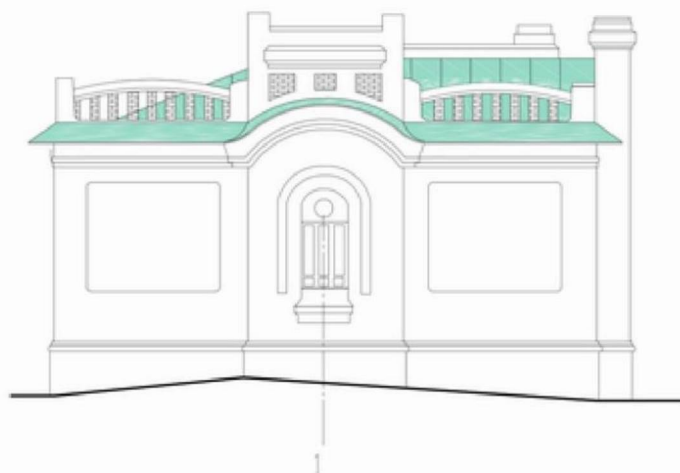
 - форма и конфигурация кровли.

Предметом охраны не является

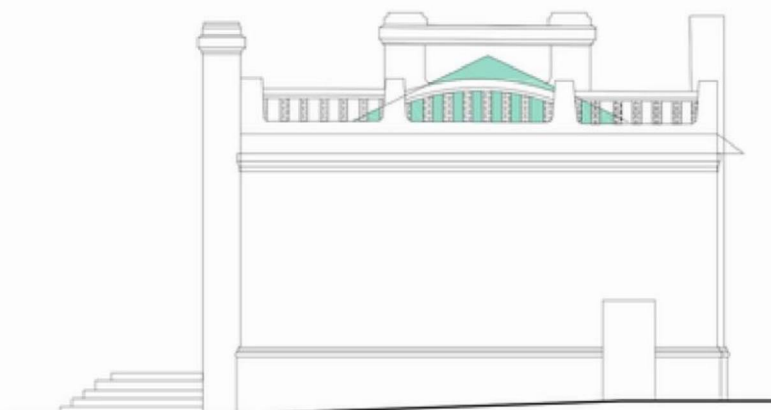
 - закладка проема керамическим кирпичом на известковом растворе.

4. Осевое членение фасадов :

Юго-западный фасад: в 1 ось оконного проема в уровне 1-го этажа;



Северо-западный фасад: наличие и местоположение входного проема.



Предметом охраны является;

 - форма и конфигурация кровли.

Предметом охраны не является

 - закладка проема керамическим кирпичем на известковом растворе.

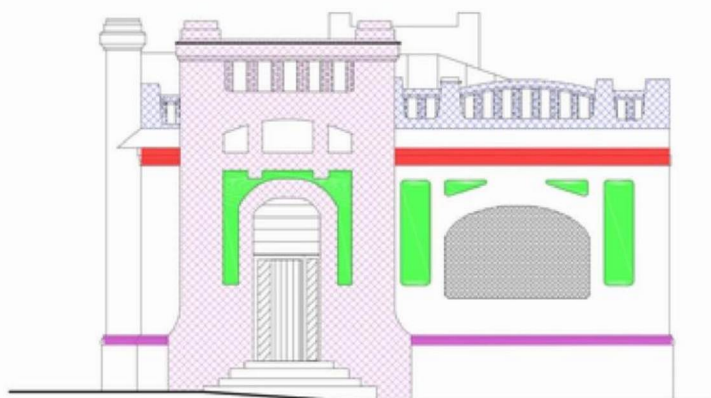
Приложение №5
к предмету охраны объекта культурного наследия
регионального значения
«Усадьба Витова, нач. XX в.: Баня», нач. XX в.
(Костромская область, Костромской район, пос. Трифоныч)

5. Декоративно-пластическое оформление фасадов :

Юго-восточный (главный) фасад;



Северо-восточный фасад;



Предметом охраны является

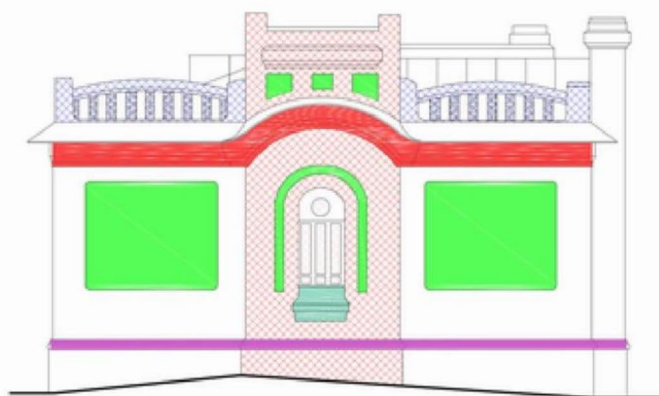
- | | |
|--|--|
| | 1) фигурные ниши образующие рамочные наличники; |
| | 2) по северо-восточному фасаду: конфигурация, местоположение ризалита входа в здание с расширением в нижней части цоколя; завершение сверху аттиком с каменным парапетом и тизьбами; фигурные ниши; |
| | 3) по юго-восточному фасаду: конфигурация, местоположение ризалита по центру фасада; оформление полукруглым порталом оконных проемов Iго этажа и чердака; завершение сверху аттиком с каменным парапетом и тизьбами; |
| | 4) сквозной каменный парапет с лучковым очертанием; |
| | 5) венчающий, тянутый, штукатурный, карнизный свес; |
| | 6) по юго-западному фасаду: конфигурация и местоположение ризалита по центру фасада; завершение сверху аттика над полукруглым венчающим карнизом; фигурные ниши сверху аттика; |
| | 7) тянутый штукатурный цокольный карниз; |
| | 8) профилированные штукатурные подоконные карнизы. |

Предметом охраны не является

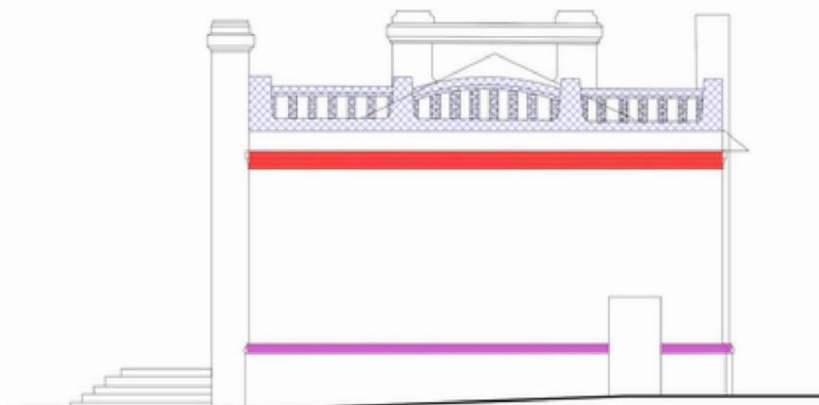
- | | |
|--|--|
| | - закладка проема керамическим кирпичем на известковом растворе. |
|--|--|

5. Декоративно-пластическое оформление фасадов :









Юго-западный фасад;



Северо-западный фасад ;



Предметом охраны является

-  1) фигурные ниши образующие рамочные наличники;
-  2) по северо-восточному фасаду: конфигурация, местоположение ризалита входа в здание с расширением в нижней части цоколя; завершение сверху аттиком с каменным парапетом и тумбами; фигурные ниши;
-  3) по юго-восточному фасаду: конфигурация, местоположение ризалита по центру фасада; обрамление полциркульным порталом оконных проемов 1го этажа и чердака; завершение сверху аттиком с каменным парапетом и тумбами;
-  4) сквозной каменный парапет с лучковым очертанием;
-  5) венчающий, тянутый, штукатурный, карнизный свес;
-  6) по юго-западному фасаду: конфигурация и местоположение ризалита по центру фасада; завершение сверху аттика над полциркульным венчающим карнизом; фигурные ниши сверху аттика;
-  7) тянутый штукатурный цокольный карниз;
-  8) профилированные штукатурные подоконные карнизы.

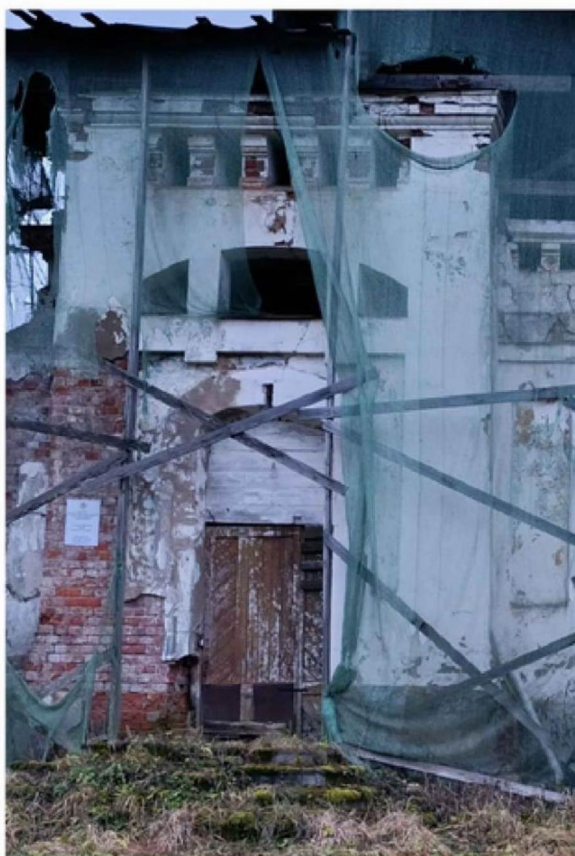
Предметом охраны не является

-  - закладка проема керамическим кирпичем на известковом растворе.

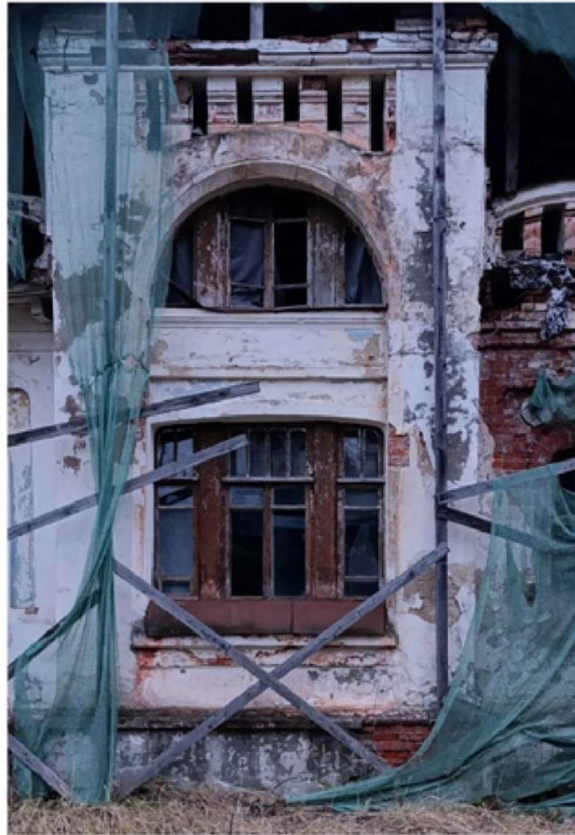
1) фигурные ниши образующие рамочные наличники;



2) по северо-восточному фасаду: конфигурация, местоположение ризалита входа в здание с расширением в нижней части цоколя; завершение сверху аттиком с каменным парапетом и тумбами; фигурные ниши;



3) по юго-восточному фасаду: конфигурация, местоположение ризалита по центру фасада; обрамление полуциркульным порталом оконных проемов 1го этажа и чердака; завершение сверху аттиком с каменным парапетом и тумбами;



4) сквозной каменный парапет с лучковым очертанием;



5) венчающий, тянутый, штукатурный, карнизный свес;



6) по юго-западному фасаду: конфигурация и местоположение ризалита по центру фасада; завершение сверху аттика над полуциркульным венчающим карнизом; фигурные ниши сверху аттика;



7) тянутый штукатурный цокольный карниз;



8) профилированные штукатурные подоконные карнизы.

