



ПРАВИТЕЛЬСТВО КУРСКОЙ ОБЛАСТИ

ПОСТАНОВЛЕНИЕ

от 13.03.2025 № 191-пп

г. Курск

Об установлении публичного сервитута для использования земельных участков в целях размещения объектов электросетевого хозяйства и их неотъемлемых технологических частей

В соответствии со статьями 23 и главой V⁷ Земельного кодекса Российской Федерации, статьей 3 Закона Курской области от 30 ноября 2015 года № 117-ЗКО «О разграничении полномочий органов государственной власти Курской области в сфере земельных отношений в Курской области», постановлением Губернатора Курской области от 25.06.2007 № 286 «Об утверждении Положения о Министерстве имущества Курской области», решением комитета архитектуры и градостроительства Курской области от 21.06.2024 № 01-12/149 «Об утверждении проекта планировки территории и проекта межевания территории в его составе для установления границ земельных участков, предназначенных для размещения линейного объекта «Строительство участков ВЛ 110 кВ Касторное, ВЛ 110 кВ Горшечное с заходами на строящуюся ПС 110/10 кВ Содружество», приказом Министерства энергетики Российской Федерации от 5 декабря 2024 г. № 26@ «Об утверждении инвестиционной программы ПАО «Россети Центр» на 2024 – 2028 годы и изменений, вносимых в инвестиционную программу ПАО «Россети Центр», утвержденную приказом Минэнерго России от 06.12.2022 № 35@, с изменениями, внесенными приказом Минэнерго России от 19.12.2023 № 27@», на основании ходатайства публичного акционерного общества «Россети Центр», ИНН 6901067107 (далее — ПАО «Россети Центр»), в целях размещения объектов электросетевого хозяйства и их неотъемлемых технологических частей по проекту «Строительство участков ВЛ 110 кВ Касторное, ВЛ 110 кВ Горшечное с заходами на строящуюся ПС 110/10 кВ Содружество» Правительство Курской области ПОСТАНОВЛЯЕТ:

1. Установить в пользу ПАО «Россети Центр» публичный сервитут на срок 10 лет для использования земельных участков и земель, указанных

в приложении № 1 к настоящему постановлению, расположенных на территории Касторенского района Курской области, в целях размещения объектов электросетевого хозяйства и их неотъемлемых технологических частей по проекту «Строительство участков ВЛ 110 кВ Касторное, ВЛ 110 кВ Горшечное с заходами на строящуюся ПС 110/10 кВ Содружество» и утвердить границу публичного сервитута согласно приложению № 2 к настоящему постановлению.

2. Порядок установления зон с особыми условиями использования территорий и содержание ограничений прав на части земельных участков в границах таких зон определяются в соответствии с постановлением Правительства Российской Федерации от 24 февраля 2009 г. № 160 «О порядке установления охранных зон объектов электросетевого хозяйства и особых условий использования земельных участков, расположенных в границах таких зон».

3. Срок, в течение которого использование земельного участка (его части) и (или) расположенного на нем объекта недвижимого имущества в соответствии с их разрешенным использованием будет невозможно или существенно затруднено в связи с осуществлением сервитута, составляет 3 месяца.

4. Информация о графике проведения работ при осуществлении деятельности, для обеспечения которой устанавливается публичный сервитут, указана в приложении № 3 к настоящему постановлению.

5. ПАО «Россети Центр»:

привести земельные участки, указанные в приложении № 1 к настоящему постановлению, в состояние, пригодное для их использования в соответствии с разрешенным использованием, в срок не позднее чем три месяца после завершения строительства, капитального или текущего ремонта, реконструкции, эксплуатации, консервации, сноса инженерного сооружения, для размещения которого был установлен публичный сервитут;

снести объекты, размещенные на основании публичного сервитута, и осуществить при необходимости рекультивацию земельных участков, указанных в приложении № 1 к настоящему постановлению, в срок не позднее чем шесть месяцев с момента прекращения публичного сервитута;

не позднее шести месяцев со дня принятия настоящего постановления внести плату за публичный сервитут в отношении земель единовременным платежом.

6. Плата за публичный сервитут рассчитывается пропорционально площади земельного участка и (или) земель в установленных границах публичного сервитута. Если в отношении земельных участков и (или) земель кадастровая стоимость не определена, размер платы за публичный сервитут рассчитывается в соответствии с пунктами 3 и 4 статьи 39⁴⁶ Земельного кодекса Российской Федерации исходя из среднего уровня

кадастровой стоимости земельных участков по муниципальному району (муниципальному округу, городскому округу).

7. Министерству имущества Курской области в течение пяти рабочих дней со дня принятия настоящего постановления направить его копию в Управление Федеральной службы государственной регистрации, кадастра и картографии по Курской области, ПАО «Россети Центр», Администрацию Касторенского района Курской области.

Временно исполняющий обязанности
первого заместителя Губернатора
Курской области –
Председателя Правительства
Курской области



А.Е. Чепик

ПРИЛОЖЕНИЕ № 1
к постановлению Правительства
Курской области
от 13.03.2025 № 191-пп

ПЕРЕЧЕНЬ
земельных участков и земель, в отношении которых устанавливается
публичный сервитут в целях размещения объектов электросетевого
хозяйства и их неотъемлемых технологических частей

№ п/п	Кадастровый номер земельного участка	Адрес или иное описание местоположения земельного участка
1.	46:08:000000:607	Местоположение установлено относительно ориентира, расположенного в границах участка. Почтовый адрес ориентира: Курская область, Касторенский район, Краснодолинский сельсовет
2.	46:08:000000:811	Местоположение установлено относительно ориентира, расположенного в границах участка. Почтовый адрес ориентира: Курская область, Касторенский район, Краснодолинский сельсовет
3.	46:08:000000:883	Курская область, Касторенский район, Краснодолинский сельсовет
4.	46:08:200602:194	Местоположение установлено относительно ориентира, расположенного в границах участка. Почтовый адрес ориентира: Курская область, Касторенский район, Краснодолинский сельсовет
5.	46:08:200602:195	Местоположение установлено относительно ориентира, расположенного в границах участка. Почтовый адрес ориентира: Курская область, Касторенский район, Краснодолинский сельсовет
6.	46:08:200602	Курская область, Касторенский район, Краснодолинский сельсовет
7.	46:08:200603	Курская область, Касторенский район, Краснодолинский сельсовет

ПРИЛОЖЕНИЕ № 2
к постановлению Правительства
Курской области
от 13.03.2025 № 191-пп

ОПИСАНИЕ МЕСТОПОЛОЖЕНИЯ ГРАНИЦ ПУБЛИЧНОГО СЕРВИТУТА
для размещения линейного объекта по проекту «Строительство участков ВЛ 110 кВ
Касторное, ВЛ 110 кВ Горшечное с заходами на строящуюся ПС 110/10 кВ Содружество»

(наименование объекта, местоположение границ которого описано (далее - объект))

Раздел 1

Сведения об объекте

№ п/п	Характеристики объекта	Описание характеристик
1	2	3
1.	Местоположение объекта	Курская область, Касторенский район, муниципальное образование «Краснодолинский сельсовет»
2.	Площадь объекта +/- величина погрешности определения площади (Р +/- Дельта Р)	29013 +/- 60 м²
3.	Иные характеристики объекта	-

Раздел 2					
Сведения о местоположении границ объекта					
1. Система координат МСК-46					
2. Сведения о характерных точках границ объекта					
Обозначение характерных точек границ	Координаты, м		Метод определения координат характерной точки	Средняя квадратическая погрешность положения характерной точки (Mt), м	Описание обозначения точки на местности (при наличии)
	X	Y			
1	2	3	4	5	6
1	421964.22	2223482.09	Аналитический метод	0.10	-
2	421957.5	2223479.72	Аналитический метод	0.10	-
3	421950.6	2223477.63	Аналитический метод	0.10	-
4	422003.42	2223387.96	Аналитический метод	0.10	-
5	422028.24	2223338.16	Аналитический метод	0.10	-
6	422040.8	2223334.22	Аналитический метод	0.10	-
7	422048.9	2223342.6	Аналитический метод	0.10	-
8	422341.86	2223473.08	Аналитический метод	0.10	-
9	422427.28	2223365.78	Аналитический метод	0.10	-
10	422747.71	2222015.25	Аналитический метод	0.10	-
11	422757.1	2221993.52	Аналитический метод	0.10	-
12	422760.01	2221993.74	Аналитический метод	0.10	-
13	422767.24	2221996.72	Аналитический метод	0.10	-
14	422770.14	2221999.18	Аналитический метод	0.10	-
15	422760.76	2222020.88	Аналитический метод	0.10	-
16	422440.18	2223372.05	Аналитический метод	0.10	-
17	422346.09	2223490.25	Аналитический метод	0.10	-
18	422039.24	2223354.74	Аналитический метод	0.10	-
1	421964.22	2223482.09	Аналитический метод	0.10	-

3. Сведения о характерных точках части (частей) границы объекта					
Обозначение характерных точек границ	Координаты, м		Метод определения координат характерной точки	Средняя квадратическая погрешность положения характерной точки (Mt), м	Описание обозначения точки на местности (при наличии)
	X	Y			
1	2	3	4	5	6
-	-	-	-	-	-

Раздел 3							
Сведения о местоположении измененных (уточненных) границ объекта							
1. Система координат -							
2. Сведения о характерных точках границ объекта							
Обозначение характерных точек границ	Существующие координаты, м		Измененные (уточненные) координаты, м		Метод определения координат характерной точки	Средняя квадратическая погрешность положения характерной точки (Mt), м	Описание обозначения точки на местности (при наличии)
	X	Y	X	Y			
1	2	3	4	5	6	7	8
-	-	-	-	-	-	-	
3. Сведения о характерных точках части (частей) границы объекта							
Обозначение характерных точек части границы	Существующие координаты, м		Измененные (уточненные) координаты, м		Метод определения координат характерной точки	Средняя квадратическая погрешность положения характерной точки (Mt), м	Описание обозначения точки на местности (при наличии)
	X	Y	X	Y			
1	2	3	4	5	6	7	8
-	-	-	-	-	-	-	

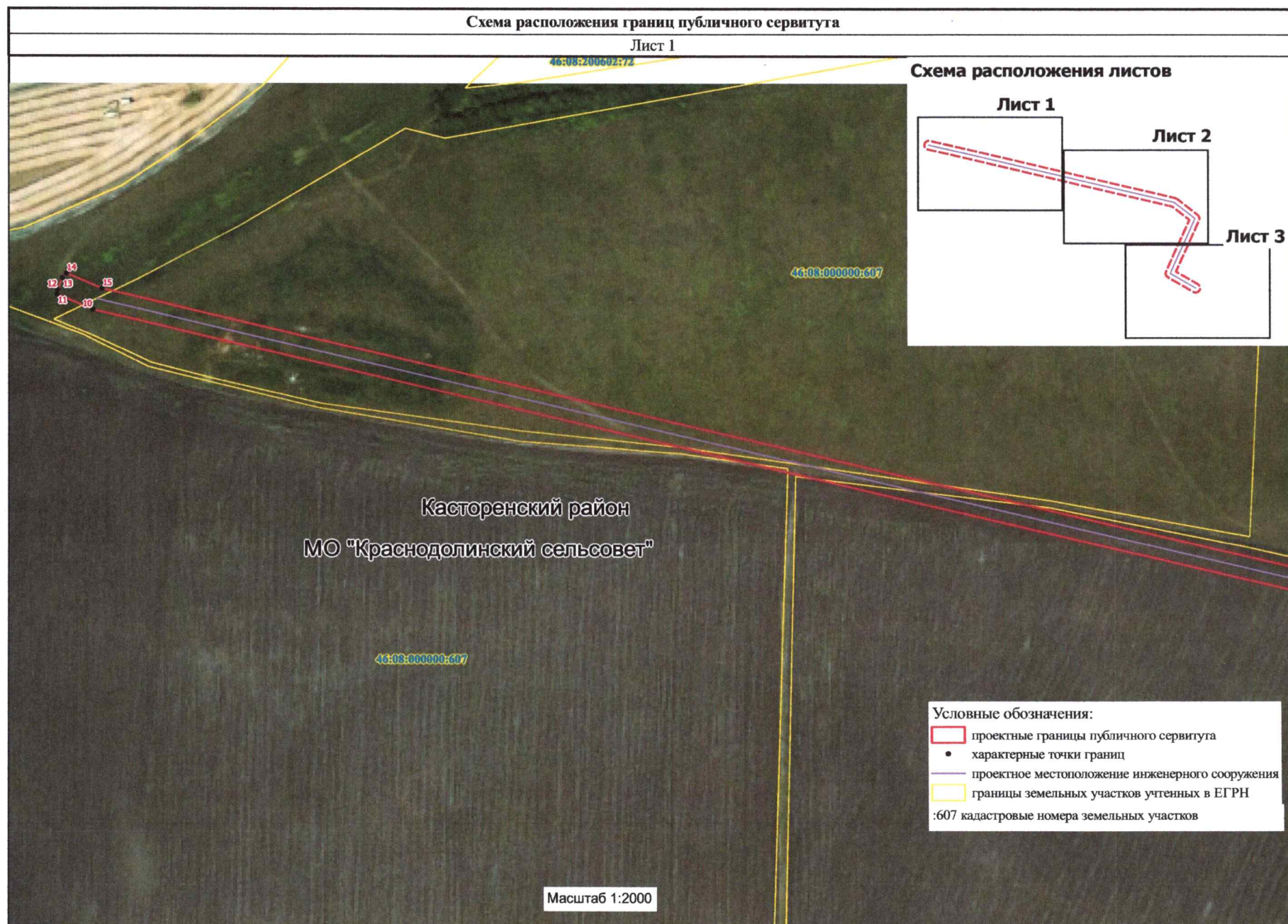
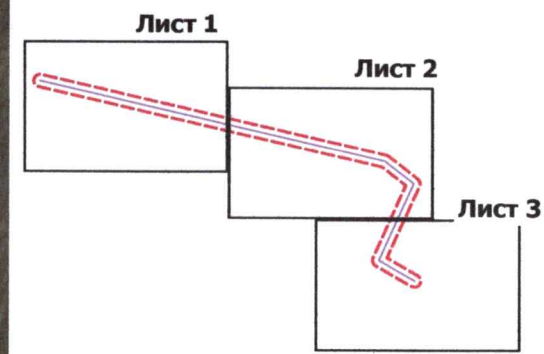


Схема расположения границ публичного сервитута

Лист 2

Схема расположения листов



Условные обозначения:

- проектные границы публичного сервитута
 - характерные точки границ
 - проектное местоположение инженерного сооружения
 - границы земельных участков учтенных в ЕГРН
- :607 кадастровые номера земельных участков

Касторенский район

МО "Краснодолинский сельсовет"

46:08:200602:194

46:08:200401:438

46:08:200602:

46:08:0

46

Масштаб 1:2000



Схема расположения границ публичного сервитута

Лист 3

Схема расположения листов

Лист 1

Лист 2

Лист 3

46:08:200602:194

46:08:000000:211

46:08:200602:195

46:08:000000:583

Касторенский район

МО "Краснодолинский сельсовет"

Условные обозначения:

- проектные границы публичного сервитута
- характерные точки границ
- проектное местоположение инженерного сооружения
- границы земельных участков учтенных в ЕГРН
- :607 кадастровые номера земельных участков

Масштаб 1:2000



ПРИЛОЖЕНИЕ № 3
к постановлению Правительства
Курской области
от 13.03.2025 № 191-пп

ГРАФИК
проведения работ при осуществлении строительства объектов электросетевого хозяйства
и их неотъемлемых технологических частей

№ п/п	Наименование работ	Месяцы 2025 года			
		март	апрель	май	июнь
		Количество дней			
1.	Организационно-техническая подготовка строительства и подготовительные работы	15			
2.	Строительно-монтажные и пусконаладочные работы	15	30	30	
3.	Благоустройство и рекультивация				30