

КОМИТЕТ СОЦИАЛЬНОГО ОБЕСПЕЧЕНИЯ КУРСКОЙ ОБЛАСТИ

ПРИКАЗ

г. Курск

№ 293

«08» 10 2018 г.

О внесении изменений в Административный регламент по предоставлению органами местного самоуправления Курской области государственной услуги по переданному полномочию в сфере социальной защиты населения Курской области «Назначение и выплата ежемесячного пособия малоимущим семьям, имеющим детей, в которых оба родителя являются студентами (обучающимися), и студентам (обучающимся), являющимся одинокими родителями»


1. Внести изменения в Административный регламент по предоставлению органами местного самоуправления Курской области государственной услуги по переданному полномочию в сфере социальной защиты населения Курской области «Назначение и выплата ежемесячного пособия малоимущим семьям, имеющим детей, в которых оба родителя являются студентами (обучающимися), и студентам (обучающимся), являющимся одинокими родителями», утвержденный приказом комитета социального обеспечения Курской области от 16 июля 2012г. № 96 (в редакции приказов от 20.05.2013г. №90; от 31.12.2014г. №389; от 12.05.2015 г. № 118; от 05.11.2015г. № 282; от 29.06.2016 № 206), изложив его в новой редакции.

2. Управлению обеспечения и контроля социальных выплат (Н.И.Никифорова) настоящий приказ довести до сведения руководителей территориальных органов социальной защиты населения.

3. Управлению правовой, организационной и аналитической работы комитета социального обеспечения Курской области (Г.В.Горевая) обеспечить размещение настоящего приказа на официальном сайте Администрации Курской области.

4. Контроль за исполнением настоящего приказа возложить на заместителя председателя комитета социального обеспечения Курской области Г.С.Трофимову.

Председатель комитета
социального обеспечения Курской области



С.В. Ковалёва

Утвержден
приказом комитета социального
обеспечения Курской области
от 16 июля 2012 года № 96
(в ред. приказов от 20.05.2013 г. № 90;
от 31.12.2014 г. № 389; от 12.05.2015г. № 118;
от 05.11.2015г. № 282; от 29.06.2016г. № 206;
от 08.10.2018 № 293)

АДМИНИСТРАТИВНЫЙ РЕГЛАМЕНТ

по предоставлению органами местного самоуправления Курской области государственной услуги по переданному полномочию в сфере социальной защиты населения Курской области «Назначение и выплата ежемесячного пособия малоимущим семьям, имеющим детей, в которых оба родителя являются студентами (обучающимися), и студентам (обучающимся), являющимся одинокими родителями»

I. Общие положения

Предмет регулирования Административного регламента

1. Административный регламент по предоставлению органами местного самоуправления Курской области государственной услуги по переданному полномочию в сфере социальной защиты населения Курской области «Назначение и выплата ежемесячного пособия малоимущим семьям, имеющим детей, в которых оба родителя являются студентами (обучающимися), и студентам (обучающимся), являющимся одинокими родителями» (далее – Административный регламент) определяет сроки и последовательность действий (административных процедур) при предоставлении государственной услуги по назначению и выплате ежемесячного пособия малоимущим семьям, имеющим детей, в которых оба родителя являются студентами (обучающимися), и студентам (обучающимся), являющимся одинокими родителями (далее – государственная услуга).

Круг заявителей

2. Заявителями являются граждане Российской Федерации, имеющие детей, постоянно проживающие на территории Курской области, в семьях которых оба родителя (одиноким родитель) являются студентами, обучающимися по очной форме обучения в профессиональных образовательных организациях и образовательных организациях высшего образования, при условии, что среднедушевой доход семьи ниже

прожиточного минимума в расчете на душу населения, установленного в Курской области либо их уполномоченные представители.

Требования к порядку информирования о предоставлении государственной услуги

3. Информация о месте нахождения, графике работы, контактных телефонах, официальных сайтах органов социальной защиты населения муниципальных районов (городских округов) (далее - орган социальной защиты населения), областного бюджетного учреждения «Многофункциональный центр по предоставлению государственных и муниципальных услуг» и его филиалах (далее - ОБУ «МФЦ»), областного казенного учреждения «Центр социальных выплат» (далее – ОКУ «Центр социальных выплат») и комитета социального обеспечения Курской области (далее – Комитет), осуществляющих предоставление государственной услуги, приводится в приложении № 1 к настоящему Административному регламенту.

4. Сведения о местах нахождения и контактных телефонах, официальных сайтах, адресах электронной почты органов, предоставляющих государственные услуги в сфере социальной защиты населения, размещаются:

1) на официальном сайте Администрации Курской области в информационно-телекоммуникационной сети «Интернет»: <http://adm.rkursk.ru>;

2) на информационных стендах органов социальной защиты населения, ОКУ «Центр социальных выплат» и Комитета.

5. Сведения о графике работы органов социальной защиты населения, ОКУ «Центр социальных выплат» и Комитета сообщаются по телефонам, а также размещаются на информационной табличке (вывеске) перед входом в здание, в котором располагается орган социальной защиты населения, ОКУ «Центр социальных выплат» и Комитет либо на информационных стендах органов социальной защиты населения, ОКУ «Центр социальных выплат» и Комитета.

6. На информационных стендах в доступных для ознакомления местах, официальном сайте Администрации Курской области в информационно-телекоммуникационной сети «Интернет» (<http://adm.rkursk.ru>), в федеральной государственной информационной системе «Единый портал государственных и муниципальных услуг (функций)» (<http://gosuslugi.ru>), региональной информационной системе «Портал государственных и муниципальных услуг Курской области» (<http://rpgu.rkursk.ru>) размещается следующая информация:

регламент с приложениями и извлечениями из него;

график приема заявителей;

порядок получения консультаций;

порядок получения государственной услуги в органах социальной защиты населения, ОКУ «Центр социальных выплат» и Комитета;

порядок информирования заявителей о ходе предоставления государственной услуги.

7. Информация по вопросам предоставления государственной услуги, в том числе о ходе предоставления государственной услуги, предоставляется в устной (в ходе личного приема) и (или) письменной форме.

При устном обращении заявителей (в ходе личного приема) и по телефону специалист органа социальной защиты населения, ОКУ «Центр социальных выплат» или Комитета, обеспечивающий предоставление государственной услуги (далее - специалист), дает устный ответ, с согласия заявителя, в случае, если изложенные в устном обращении факты и обстоятельства являются очевидными и не требуют дополнительной проверки.

Письменный ответ подписывается руководителем органа социальной защиты населения, ОКУ «Центр социальных выплат» или Комитета и содержит информацию о фамилии, инициалах и номере телефона исполнителя. Ответ направляется по почтовому адресу, указанному в письменном обращении.

При письменном обращении ответ направляется заявителю в течение 30 календарных дней со дня регистрации письменного обращения в органе социальной защиты населения, ОКУ «Центр социальных выплат» или Комитете.

В случае направления запроса в другие государственные органы, органы местного самоуправления или должностному лицу, руководитель органа социальной защиты населения, ОКУ «Центр социальных выплат» или Комитета вправе продлить срок рассмотрения обращения не более чем на 30 календарных дней, уведомив о продлении срока его рассмотрения гражданина, направившего обращение.

При личном обращении заявителя за консультацией по вопросам предоставления государственной услуги в орган социальной защиты населения по месту жительства заявителя, специалист выдает заявителю список документов, необходимых для предоставления государственной услуги, в том числе бланк заявления о предоставлении государственной услуги для заполнения.

На Едином и региональном порталах можно получить информацию о (об):

- круге заявителей;
- сроке предоставления государственной услуги;
- результате предоставления государственной услуги, порядке выдачи результата государственной услуги;

- исчерпывающем перечне оснований для приостановления предоставления государственной услуги или отказе в предоставлении государственной услуги;
- праве заявителя на досудебное (внесудебное) обжалование действий (бездействия) и решений, принятых (осуществляемых) в ходе предоставления государственной услуги;
- форме заявлений (уведомлений, сообщений), используемых при предоставлении государственной услуги.

Информация об услуге предоставляется бесплатно.

II. Стандарт предоставления государственной услуги

Наименование государственной услуги

8. Наименование государственной услуги:

назначение и выплата ежемесячного пособия малоимущим семьям, имеющим детей, в которых оба родителя являются студентами (обучающимися), и студентам (обучающимся), являющимся одинокими родителями (далее - ежемесячное пособие малоимущим семьям студентов, имеющих детей).

Наименование органа исполнительной власти Курской области, предоставляющего государственную услугу

9. Государственная услуга предоставляется органами местного самоуправления муниципальных районов и городских округов Курской области в сфере социальной защиты населения.

Органом исполнительной власти Курской области, который организует выполнение на территории Курской области законодательства по предоставлению государственной услуги, является Комитет социального обеспечения Курской области.

Предоставление государственной услуги осуществляют:

- органы социальной защиты населения в части приема документов и принятия решения о назначении (отказе) ежемесячного пособия малоимущим семьям студентов, имеющих детей;
- подведомственное учреждение Комитета - ОКУ «Центр социальных выплат» в части формирования баз данных получателей, подготовки документов для выплаты ежемесячного пособия малоимущим семьям студентов, имеющих детей;

В предоставлении государственной услуги участвуют:

- ОБУ «МФЦ» в части приема документов от заявителя;
- Пенсионный Фонд РФ, Минобороны России, ФСБ России, ФСКН России, ФСИН России, ФТС России, МВД России, ФССП России – в части предоставления сведений о получаемых пенсиях и иных социальных выплатах;

- Администрации городских и сельских поселений Курской области – в части предоставления сведений о наличии подсобного хозяйства;

- ФНС России - в части предоставления сведений о доходах лица, являющегося индивидуальным предпринимателем, по форме 3-НДФЛ;

- Пенсионный Фонд РФ - в части предоставления сведений справки о размере ежемесячной денежной выплаты военнослужащим, получившим инвалидность вследствие военной травмы в ходе боевых действий в Афганистане с апреля 1978 года по 15 февраля 1989 года, при выполнении задач в условиях вооруженного конфликта в Чеченской Республике и на прилегающих к ней территориях Российской Федерации, отнесенных к зоне вооруженного конфликта с декабря 1994 года по декабрь 1996 года, при выполнении задач в ходе контртеррористических операций на территории Северо-Кавказского региона с августа 1999 года;

- центр занятости населения муниципальных районов и городских округов Курской области - в части предоставления сведений о размере выплачиваемого пособия по безработице, материальной помощи, стипендий и иных выплат безработным гражданам;

- ФСИН России - в части предоставления сведений о ежемесячной компенсационной выплате неработающим женам лиц рядового и начальствующего состава учреждений уголовно-исполнительной системы в отдаленных гарнизонах и местностях, где отсутствует возможность их трудоустройства;

- ФСС России - в части предоставления сведений о размере ежемесячных страховых выплат по обязательному социальному страхованию от несчастных случаев на производстве и профессиональных заболеваний

- МКУ «Центр социальных выплат» города Железногорска Курской области - в части предоставления сведений о виде и размере пособий, компенсационных и иных социальных выплат, выплачиваемых Центром социальных выплат г. Железногорска;

- Управление социального обеспечения города Курчатова Курской области - в части предоставления сведений о виде и размере пособий, компенсационных и иных социальных выплат, выплачиваемых в управлении соцзащиты г. Курчатова;

- МКУ «Многофункциональный центр предоставления государственных и муниципальных услуг города Курска»- в части предоставления справки о виде и размере пособий, компенсационных и иных социальных выплат, выплачиваемых МКУ «Многофункциональный центр предоставления государственных и муниципальных услуг города Курска»;

- ОКУ «Центр социальных выплат» - в части предоставления сведений о виде, размере получаемых пособий компенсационных и иных социальных выплат в ОКУ «Центр социальных выплат» Курской области.

В соответствии с требованиями пункта 3 части 1 статьи 7 Федерального закона от 27 июля 2010 года N 210-ФЗ «Об организации предоставления государственных и муниципальных услуг» вышеназванные органы, предоставляющие государственную услугу, не вправе требовать от заявителей осуществления действий, в том числе согласований, необходимых для получения государственной услуги и связанных с обращением в иные государственные органы и организации, за исключением получения услуг, включенных в перечень услуг, которые являются необходимыми и обязательными для предоставления государственных услуг, утвержденный нормативным правовым актом Курской области.

Описание результата предоставления государственной услуги

10. Результатом предоставления государственной услуги является:

- принятие решения о назначении ежемесячного пособия малоимущим семьям студентов, имеющих детей;
- принятие решения об отказе в назначении ежемесячного пособия малоимущим семьям студентов, имеющих детей.

Срок предоставления государственной услуги, в том числе с учетом необходимости обращения в организации, участвующие в предоставлении государственной услуги, срок приостановления предоставления государственной услуги в случае, если возможность приостановления предусмотрена законодательством Российской Федерации, срок выдачи (направления) документов, являющихся результатом предоставления государственной услуги

11. Решение о назначении (об отказе в назначении) либо о необходимости проведения дополнительной проверки ежемесячного пособия малоимущим семьям студентов, имеющих детей принимается руководителем органа социальной защиты населения в течение 10 календарных дней с даты регистрации в органе социальной защиты населения заявления и документов, указанных в пунктах 13 и 14 настоящего Административного регламента, полученных от заявителя, от ОБУ «МФЦ», либо с даты регистрации документов, указанных в пункте 15 настоящего Административного регламента, полученных по межведомственному запросу.

Предоставление государственной услуги приостанавливается при принятии решения о проведении дополнительной проверке представленных заявителем сведений о доходах семьи, в этом случае решение о назначении ежемесячного пособия малоимущим семьям студентов, имеющих детей либо об отказе в назначении указанного пособия принимается руководителем органа социальной защиты населения в течение 30 календарных дней с даты регистрации в органе социальной

защиты населения заявления и документов, указанных в пунктах 13 и 14 настоящего Административного регламента, полученных от заявителя, от ОБУ «МФЦ», либо с даты регистрации документов, указанных в пункте 15 настоящего Административного регламента, полученных по межведомственному запросу.

При принятии решения о дополнительной проверке сведений о доходах семьи в течение 5 рабочих дней с даты его принятия руководителем органа социальной защиты населения заявителю направляется уведомление о проведении такой проверки.

Срок выдачи (направления) документов, являющихся результатом, предоставления услуги – передача выплатных документов в организации федеральной почтовой связи и кредитные организации составляет 1 рабочий день со дня перечисления денежных средств в указанные организации.

Срок выдачи уведомления об отказе в предоставлении государственной услуги составляет 5 рабочих дней с даты принятия решения об отказе.

Перечень нормативных правовых актов, регулирующих отношения, возникающие в связи с предоставлением государственной услуги, с указанием их реквизитов и источников официального опубликования

12. Предоставление государственной услуги осуществляется в соответствии с:

Федеральным законом от 24.11.1995 № 181-ФЗ «О социальной защите прав инвалидов в Российской Федерации» («Собрание законодательства РФ», 27.11.1995, № 48, ст. 4563, «Российская газета», № 234, 02.12.1995.);

Федеральным законом от 27 июля 2010 № 210-ФЗ «Об организации предоставления государственных и муниципальных услуг» («Российская газета», 30.07.2010, № 168, «Собрание законодательства РФ», 02.08.2010, № 31, ст. 4179);

Федеральным законом от 5 апреля 2003 года № 44-ФЗ «О порядке учета доходов и расчета среднедушевого дохода семьи и дохода одиноко проживающего гражданина для признания их малоимущими и оказания им государственной социальной помощи» («Собрание законодательства РФ», 07.04.2003, № 14, ст. 1257; «Российская газета», 09.04.2003, № 67);

постановлением Правительства Российской Федерации от 20 августа 2003 года № 512 «О перечне видов доходов, учитываемых при расчете среднедушевого дохода семьи и дохода одиноко проживающего гражданина для оказания им государственной социальной помощи» («Собрание законодательства РФ», 25.08.2003, № 34, ст. 3374, «Российская газета», 26.08.2003, № 168);

постановлением Правительства Российской Федерации от 26.03.2016 № 236 «О требованиях к предоставлению в электронной форме государственных и муниципальных услуг (официальный интернет-портал

правовой информации <http://www.pravo.gov.ru>, 05.04.2016, «Российская газета», № 75, 08.04.2016, «Собрание законодательства РФ», 11.04.2016, №15, ст. 2084);

Законом Курской области от 04.01.2003 г. № 1-ЗКО «Об административных правонарушениях в Курской области» («Курская правда» от 11.01.2003 г. № 4-5, «Курск», 15.01.2003, № 3);

Законом Курской области от 28 декабря 2005г. № 102-ЗКО «О наделении органов местного самоуправления Курской области отдельными государственными полномочиями Курской области в сфере социальной защиты населения» («Курская правда», 17.01.2006, № 4);

Законом Курской области от 10 декабря 2008 г. № 108-ЗКО «О государственной поддержке семей, имеющих детей, в Курской области» («Курск», 17.12.2008, № 222-223);

постановлением Правительства Курской области от 27.02.2009 № 31 «Об утверждении Правил назначения и выплаты ежемесячного пособия малоимущим семьям, имеющим детей, в которых оба родителя являются студентами (обучающимися), и студентам (обучающимся), являющимся одинокими родителями» («Курская правда», 11.03.2009, № 41-42);

постановлением Администрации Курской области от 29.09.2011 № 473-па «О разработке и утверждении административных регламентов исполнения государственных функций и административных регламентов предоставления государственных услуг» («Курская правда», 08.10.2011, № 120);

постановлением Администрации Курской области от 17.02.2012 №137-па «Об утверждении перечня услуг, которые являются необходимыми и обязательными для предоставления органами исполнительной власти Курской области государственных услуг и предоставляются организациями, участвующими в предоставлении государственных услуг, и определении размера платы за их оказание» («Курская правда», 03.03.2012, № 23);

постановлением Администрации Курской области от 19.12.2012 № 1100-па «Об утверждении Положения об особенностях подачи и рассмотрения жалоб на решения и действия (бездействие) органов исполнительной власти Курской области и их должностных лиц, государственных гражданских служащих органов исполнительной власти Курской области» (Официальный сайт Администрации Курской области <http://adm.rkursk.ru>, 20.12.2012, «Курская правда», 25.12.2012, № 154);

постановлением Администрации Курской области от 13.07.2016 №507-па «О перечне услуг, для которых предусмотрена возможность предоставления их в электронной форме» (официальный сайт Администрации Курской области <http://adm.rkursk.ru>, 14.07.2016, «Курская правда», № 86, 19.07.2016, официальный интернет-портал правовой информации <http://www.pravo.gov.ru>, 21.07.2016);

распоряжением Администрации Курской области от 22.03.2012 №202-ра «Об утверждении перечня государственных услуг, предоставление

которых организуется в областном бюджетном учреждении «Многофункциональный центр по предоставлению государственных и муниципальных услуг» («Курская правда» 31.03.2012, № 34.

Исчерпывающий перечень документов, необходимых в соответствии с нормативными правовыми актами для предоставления государственной услуги и услуг, которые являются необходимыми и обязательными для предоставления государственной услуги, подлежащих представлению заявителем, способы их получения заявителем, в том числе в электронной форме, порядок их представления

13. Для предоставления государственной услуги заявителем представляются следующие документы:

а) письменное заявление о назначении ежемесячного пособия малоимущим семьям студентов, имеющих детей, с указанием в нем о неполучении одним из родителей аналогичного пособия и способа получения денежных средств, форма которого предусмотрена приложением № 3 к настоящему Административному регламенту (далее – заявление).

В случае подачи лицом, имеющим право на получение ежемесячного пособия, заявления через законного представителя или доверенное лицо в заявлении дополнительно к сведениям, указанным в приложении № 3 к настоящему Административному регламенту в форме заявления, указываются фамилия, имя, отчество, почтовый адрес места жительства законного представителя (доверенного лица), наименование, номер и серия документа, удостоверяющего личность законного представителя (доверенного лица), и прилагается копия документа, подтверждающего полномочия законного представителя (доверенного лица). Указанные сведения подтверждаются подписью законного представителя (доверенного лица) с проставлением даты представления заявления;

б) копия свидетельства о рождении ребенка (детей);

в) справки с места учебы, подтверждающие, что родители (одиноким родитель) являются студентами, обучающимися по очной форме обучения в профессиональных образовательных организациях и образовательных организациях высшего образования, с указанием срока окончания обучения (далее - образовательные организации).

Справка о форме, сроке обучения выдается административно-учебной частью образовательной организации. Форма справки устанавливается образовательной организацией.

г) копии заполненных страниц паспортов родителей (родителя);

д) справки о доходах семьи, которые включают:

- все предусмотренные системой оплаты труда выплаты, учитываемые при расчете среднего заработка в соответствии с постановлением

Правительства Российской Федерации от 24 декабря 2007 г. № 922 «Об особенностях порядка исчисления средней заработной платы»;

- средний заработок, сохраняемый в случаях, предусмотренных трудовым законодательством;

- компенсация, выплачиваемая государственным органом или общественным объединением за время исполнения государственных или общественных обязанностей;

- выходное пособие, выплачиваемое при увольнении, компенсация при выходе в отставку, заработная плата, сохраняемая на период трудоустройства при увольнении в связи с ликвидацией организации, сокращением численности или штата работников;

- ежемесячное пожизненное содержание судей, вышедших в отставку;

- стипендии, выплачиваемые обучающимся в профессиональных образовательных организациях и образовательных организациях высшего образования, аспирантам, обучающимся по очной форме по программам подготовки научно-педагогических кадров, и докторантам образовательных организаций высшего образования и научных организаций, обучающимся в духовных образовательных организациях, а также компенсационные выплаты указанным категориям граждан в период их нахождения в академическом отпуске по медицинским показаниям;

- пособие по временной нетрудоспособности, пособие по беременности и родам, а также единовременное пособие женщинам, вставшим на учет в медицинских организациях в ранние сроки беременности;

- ежемесячное пособие супругам военнослужащих, проходящих военную службу по контракту, в период их проживания с супругами в местностях, где они вынуждены не работать или не могут трудоустроиться в связи с отсутствием возможности трудоустройства по специальности и были признаны в установленном порядке безработными, а также в период, когда супруги военнослужащих вынуждены не работать по состоянию здоровья детей, связанному с условиями проживания по месту воинской службы супруга, если по заключению учреждения здравоохранения их дети до достижения возраста 18 лет нуждаются в постороннем уходе;

- ежемесячное пособие на период отпуска по уходу за ребенком до достижения им возраста 1,5 лет и ежемесячные компенсационные выплаты гражданам, состоящим в трудовых отношениях на условиях трудового договора и находящимся в отпуске по уходу за ребенком до достижения им 3-летнего возраста;

- денежное довольствие военнослужащих, сотрудников органов внутренних дел Российской Федерации, учреждений и органов уголовно-исполнительной системы, таможенных органов Российской Федерации и других органов правоохранительной службы, а также дополнительные выплаты, носящие постоянный характер, и продовольственное обеспечение, установленные законодательством Российской Федерации;

- единовременное пособие при увольнении с военной службы, из органов внутренних дел Российской Федерации, учреждений и органов уголовно-исполнительной системы, таможенных органов Российской Федерации, других органов правоохранительной службы;

- оплата работ по договорам, заключаемым в соответствии с гражданским законодательством Российской Федерации;

- материальная помощь, оказываемая работодателями своим работникам, в том числе бывшим, уволившимся в связи с выходом на пенсию по инвалидности или по возрасту;

- авторские вознаграждения, получаемые в соответствии с законодательством Российской Федерации об авторском праве и смежных правах, в том числе по авторским договорам наследования;

- доходы по акциям и другие доходы от участия в управлении собственностью организации;

- алименты, получаемые членами семьи;

- проценты по банковским вкладам;

- наследуемые и подаренные денежные средства;

- надбавки и доплаты ко всем видам выплат, указанных в настоящем подпункте, и иные социальные выплаты, установленные организациями.

Иные доходы указываются в заявлении;

е) справка о составе семьи, выданная жилищно-эксплуатационным органом, либо копия (выписка) лицевого счета, либо копия домовоей книги;

ж) документы, подтверждающие статус одинокого родителя (копия справки Ф № 25, выдаваемая органами ЗАГС; копия свидетельства о расторжении брака; копия свидетельства о смерти одного из родителей; свидетельство об установлении отцовства).

Одновременно с копиями предъявляются подлинники документов для их сверки. Оригиналы возвращаются заявителю. Документы могут быть предоставлены в копиях, верность которых засвидетельствована в установленном законодательством порядке, подлинники документов в данном случае не представляются.

Заявление подается в орган социальной защиты населения по месту жительства родителя, с которым проживает ребенок.

Заявитель вправе предоставить заявление и документы следующим способом:

в орган социальной защиты населения:

- на бумажном носителе посредством почтового отправления или при личном обращении заявителя либо его уполномоченного представителя;

- в электронной форме, путем заполнения формы запроса в личном кабинете Регионального портала;

в МФЦ:

- на бумажном носителе при личном обращении заявителя либо его уполномоченного представителя.

Если документы, необходимые для предоставления государственной услуги, направляются по почте, копии документов, указанных в настоящем

пункте, а также подпись заявителя должны быть заверены в установленном законодательством Российской Федерации порядке.

Направление документов по почте осуществляется способом, позволяющим подтвердить факт и дату отправления.

При предоставлении документов через органы социальной защиты населения или ОБУ «МФЦ», подлинность документов удостоверяется руководителем данного органа (центра).

Датой приема заявления о назначении выплат, поданного в ОБУ «МФЦ», считается дата его регистрации в ОБУ «МФЦ».

Расписка-уведомление о приеме заявления о назначении выплат выдается заявителю в ОБУ «МФЦ».

14. В случае если за получением государственной услуги обращается законный представитель заявителя, то представляются также документы, удостоверяющие личность и полномочия представителя.

Исчерпывающий перечень документов, необходимых в соответствии с нормативными правовыми актами для предоставления государственной услуги, которые находятся в распоряжении государственных органов, органов местного самоуправления и иных органов, участвующих в предоставлении государственной услуги, и которые заявитель вправе представить, а также способы их получения заявителями, в том числе в электронной форме, порядок их представления

15. Для предоставления государственной услуги заявителю органами социальной защиты населения в рамках межведомственного взаимодействия запрашиваются следующие документы (сведения), которые находятся в распоряжении государственных органов, органов местного самоуправления и иных организаций. В случае регистрации родителей по месту жительства в Курской области по разным адресам запрашивается справка органа социальной защиты населения по месту жительства другого родителя о неполучении им аналогичного пособия.

При проведении выборочной проверки правильности сообщенных заявителем иных сведений о доходах семьи, указанных в заявлении, дополнительно запрашиваются следующие сведения:

а) сведения о доходах семьи, полученные каждым членом семьи или одиноко проживающим студентом в денежной и натуральной форме, за три предыдущих месяца, предшествующих месяцу обращения:

- о размере получаемой пенсии, компенсационных выплат (кроме компенсационных выплат неработающим трудоспособным лицам, осуществляющим уход за нетрудоспособными гражданами);

- о получаемом пособии по безработице, материальной помощи и иные выплаты безработным гражданам, а также стипендии и материальной помощи, выплачиваемой гражданам в период профессиональной подготовки, переподготовки и повышения квалификации по направлению

органов службы занятости, выплаты безработным гражданам, принимающим участие в общественных работах, и безработным гражданам, особо нуждающимся в социальной защите, в период их участия во временных работах, а также выплаты несовершеннолетним гражданам в возрасте от 14 до 18 лет в период их участия во временных работах;

- о ежемесячной компенсационной выплате неработающим женам лиц рядового и начальствующего состава органов внутренних дел Российской Федерации и учреждений уголовно-исполнительной системы в отдаленных гарнизонах и местностях, где отсутствует возможность их трудоустройства;

- о ежемесячных страховых выплатах по обязательному социальному страхованию от несчастных случаев на производстве и профессиональных заболеваний;

- о доходах от реализации плодов и продукции личного подсобного хозяйства (многолетних насаждений, огородной продукции, продукционных и демонстрационных животных, птицы, пушных зверей, пчел, рыбы);

- о доходах от занятий предпринимательской деятельностью, включая доходы, полученные в результате деятельности крестьянского (фермерского) хозяйства, в том числе хозяйства без образования юридического лица;

б) в случае регистрации родителей по месту жительства в Курской области по разным адресам запрашивается справка органа социальной защиты населения по месту жительства другого родителя о получении им:

- пособия по беременности и родам, а также единовременного пособия женщинам, вставшим на учет в медицинских учреждениях в ранние сроки беременности, полученное через органы социальной защиты населения (если за ежемесячным пособием малоимущим семьям студентов, имеющих детей, обратился отец ребенка);

- ежемесячного пособия на ребенка;

- ежемесячного пособия на период отпуска по уходу за ребенком до достижения им возраста 1,5 лет и ежемесячных компенсационных выплат гражданам, находящимся в отпуске по уходу за ребенком до достижения им 3-летнего возраста, полученные через органы социальной защиты населения;

- надбавки и доплаты ко всем видам вышеуказанных выплат и иных социальных выплатах, установленных органами государственной власти Российской Федерации, субъектов Российской Федерации, органами местного самоуправления;

- денежных эквивалентах полученных членами семьи льгот и социальных гарантий, установленных органами государственной власти Российской Федерации, субъектов Российской Федерации, органами местного самоуправления, организациями.

Орган социальной защиты населения по месту жительства вправе запросить в органах опеки и попечительства информацию о нахождении ребенка на полном гособеспечении либо о лишении заявителя родительских прав.

Непредставление заявителем вышеназванных справок не является основанием для отказа в предоставлении заявителю государственной услуги.

Непредставление (несвоевременное представление) органом или организацией по межведомственному запросу документов и информации, которые находятся в распоряжении соответствующих органов либо организации, предоставляющих государственные услуги в орган социальной защиты населения не может являться основанием для отказа в предоставлении заявителю государственной услуги.

Указание на запрет требовать от заявителя

16. Органы социальной защиты населения, предоставляющие государственную услугу, не вправе требовать от заявителя:

предоставления документов и информации или осуществления действий, предоставление или осуществление которых не предусмотрено нормативными правовыми актами, регулирующими отношения, возникающие в связи с предоставлением государственной услуги;

представления документов и информации, в том числе подтверждающих внесение заявителем платы за предоставление государственной услуги, которые находятся в распоряжении органов, предоставляющих государственные услуги, органов, предоставляющих муниципальные услуги, иных государственных органов, органов местного самоуправления либо подведомственных государственным органам или органам местного самоуправления организаций, участвующих в предоставлении предусмотренных частью 1 статьи 1 Федерального закона от 27 июля 2010 г. № 210-ФЗ «Об организации предоставления государственных и муниципальных услуг», в соответствии с нормативными правовыми актами Российской Федерации, нормативными правовыми актами Курской области, муниципальными правовыми актами, за исключением документов, включенных в определённый частью 6 статьи 7 Федерального закона от 27 июля 2010 г. № 210-ФЗ «Об организации предоставления государственных и муниципальных услуг» перечень документов. Заявитель вправе представить указанные документы и информацию в органы, предоставляющие государственные услуги по собственной инициативе;

осуществления действий, в том числе согласований, необходимых для получения государственных услуг и связанных с обращением в иные государственные органы, органы местного самоуправления, организации, за исключением получения услуг и получения документов и информации, предоставляемых в результате предоставления таких услуг, включенных в

перечни, указанные в части 1 статьи 9 Федерального закона от 27 июля 2010 г. № 210-ФЗ «Об организации предоставления государственных и муниципальных услуг».

При приеме заявления и документов посредством Регионального портала запрещается:

- отказывать в приеме заявления и иных документов, необходимых для предоставления государственной услуги, в случае если заявление и документы, необходимые для предоставления услуги, поданы в соответствии с информацией о сроках и порядке предоставления государственной услуги, опубликованной на Региональном портале;

- отказывать в предоставлении услуги, в случае если заявление и документы, необходимые для предоставления услуги, поданы в соответствии с информацией о сроках и порядке предоставления государственной услуги, опубликованной на Региональном портале;

- требовать от заявителя совершения иных действий кроме прохождения идентификации и аутентификации в соответствии с нормативными правовыми актами Российской Федерации, указания цели приема, а также предоставления сведений, необходимых для расчета длительности временного интервала, который необходимо забронировать для приема;

- требовать от заявителя предоставления документов, подтверждающих внесение заявителем платы за предоставление услуги.

Исчерпывающий перечень оснований для отказа в приеме документов, необходимых для предоставления государственной услуги

17. Оснований для отказа в приеме документов не предусмотрено действующим законодательством.

Исчерпывающий перечень оснований для приостановления предоставления государственной услуги или отказа в предоставлении государственной услуги

18. Предоставление государственной услуги приостанавливается при принятии решения о проведении дополнительной проверке представленных заявителем сведений о доходах семьи.

19. Основаниями для отказа в предоставлении государственной услуги являются:

- заявитель не является гражданином Российской Федерации;
- заявитель не проживает на территории Курской области;
- заявителем не представлены документы, предусмотренные пунктами 13 и 14 настоящего Административного регламента;

- повторное обращение получателя государственной услуги за её предоставлением;
- превышение среднедушевого дохода семьи прожиточного минимума в расчете на душу населения, установленного в Курской области;
- лишение родительских прав заявителя или ограничение его в родительских правах;
- нахождение ребенка (детей) на полном государственном обеспечении;
- заявитель не проживает совместно с детьми, на которых производится назначение ежемесячного пособия малоимущим семьям студентов, имеющих детей.

Перечень услуг, которые являются необходимыми и обязательными для предоставления государственной услуги, в том числе сведения о документе (документах), выдаваемом (выдаваемых) организациями, участвующими в предоставлении государственной услуги

20. Услуги, которые являются необходимыми и обязательными действующим законодательством не предусмотрены.

Порядок, размер и основания взимания платы за предоставление услуг, которые являются необходимыми и обязательными для предоставления государственной услуги, включая информацию о методике расчета такой платы

21. За предоставление государственной услуги государственная пошлина или иная плата не взимается.

В случае внесения изменений в выданный по результатам предоставления государственной услуги документ, направленный на исправление ошибок, допущенных по вине органа и (или) должностного лица, многофункционального центра и (или) работника многофункционального центра, плата с заявителя не взимается.

Порядок, размер и основания взимания государственной пошлины или иной платы, взимаемой за предоставление государственной услуги

22. Услуги, которые являются необходимыми и обязательными действующим законодательством не предусмотрено.

Максимальный срок ожидания в очереди при подаче запроса о предоставлении государственной услуги, услуги, предоставляемой

организацией, участвующей в предоставлении государственной услуги, и при получении результата предоставления таких услуг

23. Время ожидания заявителя в очереди при подаче запроса о предоставлении государственной услуги, составляет не более 15 минут.

Государственная услуга не предусматривает выдачу результата предоставления государственной услуги.

Срок и порядок регистрации запроса заявителя о предоставлении государственной услуги и услуги, предоставляемой организацией, участвующей в предоставлении государственной услуги, в том числе в электронной форме

24. При представлении заявления и документов, необходимых для предоставления государственной услуги, заявителем лично в орган социальной защиты населения, заявление регистрируется специалистом органа социальной защиты населения в день представления заявления и документов, необходимых для предоставления государственной услуги в течение 15 минут.

В случае направления заявления и документов, необходимых для предоставления государственной услуги, по почте, через федеральную государственную информационную систему «Единый портал государственных и муниципальных услуг (функций)» либо через ОБУ «МФЦ», заявление регистрируется специалистом органа социальной защиты датой, соответствующей дате поступления заявления по штемпелю на конверте либо датой получения их от заявителя через информационную систему или специалиста ОБУ «МФЦ» в течение 10 минут.

Срок регистрации запроса, поступившего через Региональный портал в журнале регистрации входящей корреспонденции департамента и (или) в автоматизированной информационной системе электронного документооборота осуществляется в порядке общего делопроизводства в срок не позднее 1 рабочего дня, следующего за днем поступления запроса.

При получении запроса в электронном виде (после заполнения заявителем каждого из полей электронной формы заявления) автоматически осуществляется форматно-логическая проверка сформированного запроса.

При выявлении некорректно заполненного поля электронной формы заявления заявитель уведомляется о характере выявленной ошибки и порядке ее устранения посредством информационного сообщения непосредственно в электронной форме запроса.

После принятия запроса заявителя должностным лицом, ответственным за прием и регистрацию документов, поступивших посредством Регионального портала (ответственным за предоставление услуги) статус запроса заявителя в личном кабинете заявителя на Едином портале обновляется до статуса «принято».

При обращении заявителя должностное лицо уполномоченного органа:

- а) принимает заявление и необходимые документы;
- б) выдает заявителю расписку-уведомление о приеме заявления и необходимых документов с указанием регистрационного номера и даты приема заявления;
- в) направляет извещение о дате получения заявления заявителю в случае получения документов посредством почтовой связи.

Требования к помещениям, в которых предоставляется государственная услуга, услуга, предоставляемая организацией, участвующей в предоставлении государственной услуги, к месту ожидания и приема заявителей, размещению и оформлению визуальной, текстовой и мультимедийной информации о порядке предоставления таких услуг

25. Требования к помещениям органов социальной защиты населения, предоставляющих государственную услугу

В органах социальной защиты населения, предоставляющих государственную услугу, обеспечивается:

осуществление приема заявителей в специально выделенных для этих целей помещениях (присутственных местах), которые включают в себя места для ожидания, информирования, получения информации и заполнения необходимых документов, приема заявителей;

соответствие помещений органов социальной защиты населения санитарно-эпидемиологическим правилам и нормативам, а также правилам противопожарной безопасности.

Присутственные места оборудуются:

стендами с информацией для заявителей об услугах, предоставляемых органом социальной защиты населения;

вывесками с наименованием помещений у входа в каждое из помещений.

26. Требования к местам ожидания и приема заявителей.

Места ожидания и приема заявителей в очереди оборудуются стульями (кресельными секциями) и (или) скамьями. Количество мест ожидания определяется исходя из фактической нагрузки и возможностей для их размещения в здании, но не менее 2 мест на каждого специалиста, ведущего прием.

Места ожидания находятся в холле или ином специально приспособленном помещении.

Для создания комфортных условий ожидания на столах (стойках) для письма размещаются газеты, журналы, печатная продукция (брошюры, буклеты) по вопросам предоставления государственной услуги.

27. Требования к оформлению входа в здание

Центральный вход в здание органа социальной защиты населения оборудуется вывеской, содержащей следующую информацию:

- наименование органа социальной защиты населения;
- место его нахождения;
- режим работы;
- телефонный номер для справок.

28. Требования к местам для информирования, получения информации и заполнения необходимых документов

Места для информирования, предназначенные для ознакомления заявителей с информационными материалами, оборудуются:

- информационными стендами, обновляемыми информацией по мере изменения действующего законодательства, регулирующего предоставление государственной услуги и изменения справочных сведений;

- стульями и столами (стойками) для возможности оформления документов.

Информационные стенды, столы (стойки) размещаются в местах, обеспечивающих свободный доступ к ним.

Места для оформления документов оборудуются стульями, столами (стойками) и обеспечиваются образцами заполнения документов, в том числе бланками заявлений и письменными принадлежностями.

29. Требования к местам для приема заявителей

В органах социальной защиты населения выделяются помещения для приема заявителей.

Кабинеты для приема заявителей оборудуются вывесками с указанием:

- номера кабинета;
- фамилии, имени, отчества и должности специалиста;
- информации о днях и времени приема заявителей;
- времени перерыва на обед.

Таблички на дверях или стенах устанавливаются таким образом, чтобы при открытой двери были видны и читаемы.

Рабочее место специалиста оборудуется персональным компьютером с печатающим устройством.

Помещения для непосредственного взаимодействия специалистов с заявителями организуются в виде отдельных кабинетов либо в виде отдельных рабочих мест для каждого ведущего прием специалиста.

В целях обеспечения конфиденциальности сведений одновременное консультирование и (или) прием двух и более посетителей одним специалистом не допускается.

30. Требования к обеспечению доступности государственной услуги для инвалидов: возможность беспрепятственного входа в объекты и выхода из них;

- содействие со стороны персонала объекта или специалистов, при необходимости, инвалиду при входе в объект и выходе из него;

оборудование на прилегающих к зданию территориях мест для парковки автотранспортных средств инвалидов;

возможность посадки в транспортное средство и высадки из него перед входом на объекты, в том числе с использованием кресла-коляски и, при необходимости, с помощью персонала объекта;

возможность самостоятельного передвижения по объекту в целях доступа к месту предоставления услуги, а также с помощью должностных лиц, предоставляющих услуги, ассистивных и вспомогательных технологий, а также сменного кресла-коляски;

сопровождение инвалидов, имеющих стойкие расстройства функции зрения и самостоятельного передвижения, по территории объекта;

проведение инструктажа специалистов, осуществляющих первичный контакт с получателями услуги, по вопросам работы с инвалидами;

размещение носителей информации о порядке предоставления услуги инвалидам с учетом ограничений их жизнедеятельности, в том числе, при необходимости, дублирование необходимой для получения услуги звуковой и зрительной информации, а также надписей, знаков и иной текстовой и графической информации знаками, выполненными рельефно-точечным шрифтом Брайля и на контрастном фоне;

обеспечение допуска на объект собаки-проводника при наличии документа, подтверждающего ее специальное обучение, выданного по форме, установленной федеральным органом исполнительной власти, осуществляющим функции по выработке и реализации государственной политики и нормативно-правовому регулированию в сфере социальной защиты населения;

оказание специалистами инвалидам необходимой помощи, связанной с разъяснением в доступной для них форме порядка предоставления и получения услуги, оформлением необходимых для ее предоставления документов, ознакомлением инвалидов с размещением кабинетов, последовательностью действий, необходимых для получения услуги;

обеспечение допуска сурдопереводчика, тифлосурдопереводчика, а также иного лица, владеющего жестовым языком;

обеспечение условий доступности для инвалидов по зрению официальных сайтов комитета социального обеспечения Курской области, подведомственных органов и организаций в информационно-телекоммуникационной сети «Интернет»;

предоставление инвалидам возможности получения государственной услуги в электронном виде с учетом ограничений их жизнедеятельности;

предоставление, при необходимости, услуги по месту жительства инвалида или в дистанционном режиме;

оказание должностными лицами органов социальной защиты населения, подведомственных органов и организаций иной необходимой инвалидам помощи в преодолении барьеров, мешающих получению ими услуг наравне с другими лицами.

Показатели доступности и качества государственной услуги, в том числе количество взаимодействий заявителя с должностными лицами при предоставлении государственной услуги и их продолжительность,

возможность получения государственной услуги в многофункциональном центре предоставления государственных и муниципальных услуг, возможность получения информации о ходе предоставления государственной услуги, в том числе с использованием информационно-коммуникационных технологий

31. Показатели доступности государственной услуги:

расположенность органов, предоставляющих государственную услугу в зоне доступности к основным транспортным магистралям, наличие подъездных дорог;

наличие полной и понятной информации о местах, порядке и сроках предоставления государственной услуги в общедоступных местах помещений органов, предоставляющих государственную услугу, в информационно-телекоммуникационных сетях общего пользования (в том числе в сети Интернет), средствах массовой информации, информационных материалах (брошюрах, буклетах и т. д.);

наличие необходимого и достаточного количества специалистов, а также помещений, в которых осуществляется предоставление государственной услуги в целях соблюдения установленных Административным регламентом сроков предоставления государственной услуги;

доступность обращения за предоставлением государственной услуги, в том числе для лиц с ограниченными возможностями здоровья.

32. Показатели качества государственной услуги:

полнота и актуальность информации о порядке предоставления государственной услуги;

соблюдение сроков предоставления государственной услуги и сроков выполнения административных процедур при предоставлении государственной услуги;

наличие необходимого и достаточного количества специалистов, а также помещений, в которых осуществляется предоставление государственной услуги, в целях соблюдения установленных Административным регламентом сроков предоставления государственной услуги;

количество взаимодействия заявителя с должностными лицами при предоставлении государственной услуги не более 2 раз, продолжительность каждого взаимодействия не более 15 минут;

отсутствие очередей при приеме и выдаче документов заявителем;

отсутствие обоснованных жалоб на действия (бездействие), специалистов и уполномоченных должностных лиц;

отсутствие жалоб на некорректное, невнимательное отношение специалистов и уполномоченных должностных лиц к заявителям;

предоставление возможности получения государственной услуги в электронном виде.

получение информации о порядке и сроках предоставления услуги;

формирование запроса;

преем и регистрация органом социальной защиты населения запроса и иных документов, необходимых для предоставления услуги;
получение результата предоставления услуги;
получение сведений о ходе выполнения запроса;
досудебное (внесудебное) обжалование решений и действий (бездействия) должностного лица либо государственного служащего.

Иные требования, в том числе учитывающие особенности предоставления государственной услуги в многофункциональных центрах предоставления государственных и муниципальных услуг и особенности предоставления государственной услуги в электронной форме

33. Государственная услуга на базе ОБУ «МФЦ» предоставляется на основании соглашения о взаимодействии, заключенного между Администрацией муниципального района (городского округа) либо органом социальной защиты населения и ОБУ «МФЦ».

34. Обращение за получением государственной услуги и предоставление государственной услуги могут осуществляться с использованием электронных документов, подписанных электронной подписью (далее - ЭП) в соответствии с требованиями Федерального закона «Об электронной подписи» и Федерального закона «Об организации предоставления государственных и муниципальных услуг».

Виды ЭП, использование которых допускается при обращении за получением государственных услуг в электронной форме, а также определение случаев, при которых допускается использование простой ЭП или усиленной квалифицированной ЭП, осуществляется на основе правил, утвержденных постановлением Правительства Российской Федерации от 25.06.2012 № 634 «О видах электронной подписи, использование которых допускается при обращении за получением государственных и муниципальных услуг».

Порядок использования ЭП утвержден постановлением Правительства Российской Федерации от 25.08.2012 № 852 «Об утверждении Правил использования усиленной квалифицированной электронной подписи при обращении за получением государственных и муниципальных услуг и о внесении изменения в Правила разработки и утверждения административных регламентов предоставления государственных услуг».

Для использования простой ЭП заявитель должен быть зарегистрирован в единой системе идентификации и аутентификации.

Для использования квалифицированной ЭП при обращении за получением государственной услуги заявителю необходимо получить квалифицированный сертификат ключа проверки ЭП в удостоверяющем центре, аккредитованном в порядке, установленном Федеральным

законом «Об электронной подписи».

Запрос и иные документы, необходимые для предоставления государственной услуги, подписанные простой ЭП и поданные заявителем с соблюдением Федерального закона «Об организации предоставления государственных и муниципальных услуг», признаются равнозначными запросу и иным документам, подписанным собственноручной подписью и представленным на бумажном носителе, за исключением случаев, если федеральными законами или иными нормативными правовыми актами установлен запрет на обращение за получением государственной услуги в электронной форме.

Если в соответствии с федеральными законами, принимаемыми в соответствии с ними нормативными правовыми актами или обычаем делового оборота документ должен быть заверен печатью, электронный документ, подписанный усиленной ЭП и признаваемый равнозначным документу на бумажном носителе, подписанному собственноручной подписью, признается равнозначным документу на бумажном носителе, подписанному собственноручной подписью и заверенному печатью.

Заявление и документы, необходимые для получения государственной услуги, представляемые в форме электронных документов подписываются:
заявление - простой ЭП;

копии документов, не требующих предоставления оригиналов или нотариального заверения, - простой ЭП;

документы, выданные органами или организациями, - усиленной квалифицированной ЭП таких органов или организаций;

копии документов, требующих предоставления оригиналов или нотариального заверения, - усиленной квалифицированной ЭП нотариуса.

III. Состав, последовательность и сроки выполнения административных процедур, требования к порядку их выполнения, в том числе особенности выполнения административных процедур в электронной форме, а также особенности выполнения административных процедур в многофункциональных центрах

Исчерпывающий перечень административных процедур

35. Предоставление государственной услуги включает в себя следующие административные процедуры:

- 1) прием и регистрация заявления о предоставлении государственной услуги со всеми необходимыми документами;
- 2) формирование и направление межведомственных запросов в органы (организации), участвующие в предоставлении услуги;
- 3) формирование личного дела заявителя;

4) принятие руководителем органа социальной защиты населения решения о предоставлении (отказе в предоставлении) государственной услуги;

5) формирование базы данных получателей ежемесячного пособия малоимущим семьям, имеющим детей, в которых оба родителя являются студентами (обучающимися), и студентам (обучающимся), являющимся одинокими родителями.

Последовательность действий при предоставлении государственной услуги отражена в блок-схеме по предоставлению государственной услуги, предусмотренной приложением № 2 к настоящему Административному регламенту.

Прием и регистрация заявления о предоставлении государственной услуги со всеми необходимыми документами

36. Основанием для начала данной административной процедуры является подача заявителем заявления о предоставлении ему государственной услуги с документами, указанными в пунктах 13 и 14 настоящего Административного регламента.

При направлении заявления и документов, указанных в пункте 13 Административного регламента, в электронной форме (в сканированном виде), с использованием региональной информационной системы «Портал государственных и муниципальных услуг Курской области», заявителю направляется уведомление о приеме и регистрации запроса и иных документов, необходимых для предоставления услуги.

Информация о ходе предоставления услуги направляется заявителю в срок, не превышающий одного рабочего дня после завершения выполнения соответствующего действия на адрес электронной почты или с использованием подсистемы «Личный кабинет» Единого портала по выбору заявителя.

Специалист органа социальной защиты населения также направляет заявителю информацию об адресе и графике работы органа социальной защиты населения, в который необходимо представить (направить по почте) документы (за исключением заявления о предоставлении государственной услуги), направленные в электронной форме (сканированном виде), для проверки их достоверности. В случае если в электронной форме (сканированном виде) заявителем направлены не все документы, указанные пунктах 13 и 14 Административного регламента, то информирует заявителя также о представлении (направлении по почте) недостающих документов, а также документах, которые могут быть истребованы органом социальной защиты населения в рамках межведомственного взаимодействия, находящихся в распоряжении государственных органов, органов местного самоуправления и иных организаций.

Уведомление о приеме и регистрации запроса и иных документов, необходимых для предоставления услуги, либо мотивированный отказ в приеме запроса и иных документов, необходимых для предоставления услуги (в случае предусмотренных законодательством), направляется в срок, не превышающий одного рабочего дня после завершения соответствующего действия, на адрес электронной почты или с использованием подсистемы «Личный кабинет» Единого портала или официального сайта, по выбору заявителя.

При получении заявления и документов, указанных в пунктах 13 и 14 настоящего Административного регламента, по почте, специалист органа социальной защиты населения по месту жительства проверяет:

1) наличие документов, необходимых для предоставления государственной услуги, и правильность их заверения в соответствии с действующим законодательством;

2) правильность оформления заявления;

3) проверяет документы на наличие приписок, зачеркнутых слов, исправлений, а также документов, исполненных карандашом, документов с серьезными повреждениями, не позволяющими однозначно истолковать их содержание;

4) вносит запись о приеме заявления в журнал регистрации заявлений и решений (далее – Журнал), который ведется по форме согласно приложению № 4 к настоящему Административному регламенту;

5) заполняет расписку о приеме (регистрации) заявления заявителя по форме согласно приложению № 3 к настоящему Административному регламенту. Направляет расписку о дате регистрации заявления в журнале регистрации заявлений в течении 5 календарных дней с даты регистрации заявления.

При личном обращении заявителя с заявлением и документами, указанными в пунктах 13 и 14 настоящего Административного регламента, специалист органа социальной защиты населения по месту жительства или ОБУ «МФЦ» проверяет:

1) наличие документов, необходимых для предоставления государственной услуги;

2) правильность оформления заявления.

В случае неправильного оформления заявления о предоставлении государственной услуги, специалистом оказывается помощь заявителю в оформлении нового заявления.

3) документ, удостоверяющий личность заявителя (возвращается заявителю);

4) проверяет документы на наличие приписок, зачеркнутых слов, исправлений, а также документов, исполненных карандашом, документов с серьезными повреждениями, не позволяющими однозначно истолковать их содержание.

5) сверяет подлинники и копии документов, верность которых не засвидетельствована в установленном законом порядке, и заверяет копии

документов у руководителя органа социальной защиты населения или ОБУ «МФЦ» подписью и печатью;

6) заполняет расписку о приеме (регистрации) заявления заявителя по форме согласно приложению № 3 к настоящему Административному регламенту, и передает её заявителю;

7) вносит запись о приеме заявления в журнал регистрации заявлений и решений (далее – Журнал),

(Специалист ОБУ «МФЦ» регистрирует заявление в журнале регистрации заявлений).

Максимально допустимый срок осуществления административной процедуры, связанной с приемом заявления о предоставлении государственной услуги, составляет 15 минут с момента обращения заявителя к специалисту.

Критерием принятия решения о приеме и регистрации заявления и представленных документов является подача заявителем заявления и документов, предусмотренных пунктами 13 и 14 Административного регламента.

Результатом исполнения данной административной процедуры является прием заявления и документов, представленных заявителем, и внесение записи в Журнал.

Фиксацией результата является регистрация заявления в Журнале.

После получения и регистрации запроса, поступившего в электронном виде, заявителю направляется уведомление о приеме и регистрации запроса и иных документов, необходимых для предоставления услуги.

Информация о ходе предоставления услуги направляется заявителю в срок, не превышающий одного рабочего дня после завершения выполнения соответствующего действия на адрес электронной почты или с использованием средств Регионального портала по выбору заявителя.

Специалист ОБУ «МФЦ» передает в орган социальной защиты населения по месту жительства заявителя заявление и представленные заявителем документы в срок не позднее следующего рабочего дня после регистрации заявления.

Формирование и направление межведомственных запросов в органы (организации), участвующие в предоставлении услуги

37. Основанием для формирования и направления межведомственных запросов в органы (организации), участвующие в предоставлении государственной услуги является непредставление заявителем по собственной инициативе документов, указанных в пункте 15 настоящего Административного регламента.

Ответственным за формирование и направление межведомственных запросов в органы (организации), участвующие в предоставлении государственной услуги является специалист органа социальной защиты населения.

Специалист органа социальной защиты населения, 2 рабочих дней со дня регистрации заявления в органе социальной защиты населения, в рамках межведомственного электронного взаимодействия направляет запрос:

в орган социальной защиты населения по месту жительства другого родителя о предоставлении справки о получении (неполучении) пособий на ребенка (детей) либо иных социальных выплатах в случае регистрации родителей по месту жительства в Курской области по разным адресам.

При проведении выборочной проверки правильности сообщенных заявителем иных сведений о доходах семьи, указанных в заявлении, дополнительно запрашиваются следующие сведения:

в Пенсионном Фонде РФ, Минобороны России, ФСБ России, ФСКН России, ФСИН России, ФТС России, МВД России, ФССП России – сведения о получаемых пенсиях и иных социальных выплатах;

в Администрации городских и сельских поселений Курской области - сведения о наличии подсобного хозяйства;

в ФНС России - сведения о доходах лица, являющегося индивидуальным предпринимателем, по форме 3-НДФЛ;

в Пенсионном Фонде РФ - справку о размере ежемесячной денежной выплаты военнослужащим, получившим инвалидность вследствие военной травмы в ходе боевых действий в Афганистане с апреля 1978 года по 15 февраля 1989 года, при выполнении задач в условиях вооруженного конфликта в Чеченской Республике и на прилегающих к ней территориях Российской Федерации, отнесенных к зоне вооруженного конфликта с декабря 1994 года по декабрь 1996 года, при выполнении задач в ходе контртеррористических операций на территории Северо-Кавказского региона с августа 1999 года;

в центре занятости населения муниципальных районов и городских округов Курской области - сведения о размере выплачиваемого пособия по безработице, материальной помощи, стипендий и иных выплат безработным гражданам;

в ФСИН России - сведения о ежемесячной компенсационной выплате неработающим женам лиц рядового и начальствующего состава учреждений уголовно-исполнительной системы в отдаленных гарнизонах и местностях, где отсутствует возможность их трудоустройства;

в ФСС России - сведения о размере ежемесячных страховых выплат по обязательному социальному страхованию от несчастных случаев на производстве и профессиональных заболеваний

в МКУ «Центр социальных выплат» города Железногорска Курской области - сведения о виде и размере пособий, компенсационных и иных социальных выплат, выплачиваемых Центром социальных выплат г. Железногорска;

в Управлении социального обеспечения города Курчатова Курской области - сведения о виде и размере пособий, компенсационных и иных социальных выплат, выплачиваемых в управлении соцзащиты г. Курчатова

в МКУ «Многофункциональный центр предоставления государственных и муниципальных услуг города Курска» - справку о виде и размере пособий, компенсационных и иных социальных выплат, выплачиваемых МКУ «Многофункциональный центр предоставления государственных и муниципальных услуг города Курска»;

в ОКУ «Центр социальных выплат» - сведения о виде, размере получаемых пособий компенсационных и иных социальных выплат в ОКУ «Центр социальных выплат» Курской области.

При принятии решения о запросе информации о нахождении ребенка (детей) на полном гособеспечении либо о лишении заявителя родительских прав направляется запрос в органы опеки и попечительства о нахождении ребенка (детей) на полном гособеспечении, либо о лишении заявителя родительских прав.

Межведомственный запрос направляется в форме электронного документа с использованием единой системы межведомственного электронного взаимодействия и подключаемых к ней региональных систем межведомственного электронного взаимодействия, а в случае отсутствия доступа к указанной системе - на бумажном носителе с соблюдением норм законодательства Российской Федерации о защите персональных данных.

Межведомственный запрос подписывается руководителем органа социальной защиты населения либо его заместителем. В межведомственном запросе на бумажном носителе указываются сведения, предусмотренные статьей 7.2 Федерального закона № 210-ФЗ.

Предельный срок для подготовки и направления запросов, указанных в пункте 15 Административного регламента - 2 рабочих дня со дня регистрации запроса (заявления) и документов, которые заявитель должен представить самостоятельно. Данный запрос направляется в органы и организации, участвующие в предоставлении государственной услуги, в порядке, указанном в технологической карте межведомственного взаимодействия государственной услуги.

Предельный срок для ответов на запросы, указанные в пункте 15 Административного регламента - 5 рабочих дней со дня поступления запроса в соответствующий орган либо организацию. Испрашиваемая информация и (или) документы предоставляются в порядке, указанном в технологической карте межведомственного взаимодействия государственной услуги.

Максимальный срок выполнения процедуры - 7 рабочих дней со дня регистрации запроса (заявления) и документов, которые представлены самостоятельно.

В случае самостоятельного представления заявителем вышеуказанных документов указанные документы или содержащиеся в них сведения в рамках межведомственного взаимодействия не запрашиваются.

Критерием для принятия решения о направлении межведомственного запроса является отсутствие документов, указанных в пункте 15 настоящего Административного регламента.

Результатом исполнения данной административной процедуры является получение из органов и организаций, участвующих в предоставлении государственной услуги, ответов на запросы.

Способом фиксации результата является регистрация ответов на межведомственные запросы, в журнале регистрации входящей корреспонденции в органе социальной защиты населения.

Формирование личного дела заявителя

38. Основанием для начала административной процедуры является наличие зарегистрированного заявления и документов, указанных в пунктах 13,14 настоящего регламента, предоставляемых заявителем лично (через ОБУ «МФЦ»), по почте и документов, полученных в рамках межведомственного запроса.

Специалист органа социальной защиты населения подшивает заявление и документы, представленные заявителем, а также полученные по межведомственному запросу, в скоросшиватель либо обложки «Личное дело», изготовленные типографским способом на плотной бумаге.

Максимально допустимый срок, связанный с формированием личного дела заявителя органом социальной защиты населения, составляет 1 рабочий день с даты регистрации заявления в Журнале либо получения ответов по межведомственному запросу.

Критерием принятия решения о формировании личного дела является наличие зарегистрированного заявления и представленных заявителем документов, а также документов, полученных по межведомственному запросу.

Результатом исполнения данной административной процедуры является сброшюрованный и подшитый комплект документов заявителя в личное дело.

Фиксация результата не предусмотрена.

Принятие руководителем органа социальной защиты населения решения о предоставлении (отказе в предоставлении) государственной услуги

39. Основанием для начала административной процедуры принятия руководителем органа социальной защиты населения решения о предоставлении государственной услуги является наличие сформированного личного дела получателя.

Специалист органа социальной защиты населения:

проводит проверку документов, находящихся в личном деле заявителя, на наличие правовых оснований для предоставления (отказа в предоставлении) государственной услуги;

готовит проект решения о назначении (об отказе в назначении) ежемесячного пособия малоимущим семьям студентов, имеющих детей либо о необходимости дополнительной проверки сведений о доходах семьи по форме согласно приложению № 5 (№ 6, № 7). В случае принятия решения об отказе в назначении ежемесячного пособия малоимущим семьям студентов, имеющих детей либо о необходимости дополнительной проверки сведений о доходах семьи готовит проект уведомления по форме согласно приложению № 8 (№ 9) к настоящему Административному регламенту;

подписывает у руководителя органа социальной защиты населения решение о назначении (об отказе в назначении) ежемесячного пособия малоимущим семьям студентов, имеющих детей либо о необходимости дополнительной проверки сведений о доходах семьи и уведомление об отказе в назначении вышеуказанного пособия либо о необходимости дополнительной проверки сведений о доходах семьи.

40. Решение о назначении (об отказе в назначении) ежемесячного пособия либо решение о необходимости дополнительной проверки сведений о доходах семьи регистрируется в Журнале и подшивается специалистом в личное дело заявителя.

При условии обращения заявителя за назначением данного пособия одновременно на нескольких детей, решение о назначении (отказе) ежемесячного пособия малоимущим семьям студентов, имеющих детей, выносится отдельно на каждого ребенка.

Максимально допустимый срок, связанный с принятием решения органом социальной защиты населения о предоставлении (об отказе в назначении) государственной услуги, составляет 10 календарных дней с даты регистрации в органе социальной защиты населения заявления и документов, полученных от заявителя, от ОБУ «МФЦ», либо с даты регистрации документов, полученных по межведомственному запросу.

При проведении дополнительной проверки сведений о доходах семьи решение о назначении ежемесячного пособия (об отказе в назначении) указанного пособия принимается органом социальной защиты населения в течение 30 календарных дней с даты регистрации в органе социальной защиты населения заявления и документов, полученных от заявителя, от ОБУ «МФЦ», по межведомственному запросу.

В случае принятия решения об отказе в назначении ежемесячного пособия либо решения о дополнительной проверке сведений о доходах семьи письменное уведомление об этом направляется заявителю не позднее чем через 5 рабочих дней со дня принятия соответствующего решения.

При предоставлении услуги в электронной форме заявителю направляется уведомление:

- о начале предоставления государственной услуги;
- об окончании предоставления государственной услуги;
- о мотивированном отказе в предоставлении государственной услуги.

При получении запроса в электронной форме в автоматическом режиме осуществляется форматно-логический контроль запроса, проверяется наличие (отсутствие) оснований в приеме запроса, а также осуществляются следующие действия:

- при наличии хотя бы одного из оснований для отказа в предоставлении услуги, указанных в соответствующем пункте административного регламента должностное лицо, ответственное за предоставление услуги в срок, не превышающий срок предоставления услуги, подготавливает письмо о невозможности предоставления услуги;

- при отсутствии оснований, для отказа в предоставлении услуги заявителю сообщается присвоенный запросу в электронной форме уникальный номер, по которому в соответствующем разделе Регионального портала заявителю будет предоставлена информация о ходе выполнения запроса.

- уведомление о результатах рассмотрения документов о принятии положительного решения о предоставлении услуги либо мотивированный отказ в предоставлении услуги.

Уведомление направляется в срок, не превышающий одного рабочего после завершения соответствующего действия, на адрес электронной почты или с использованием средств Регионального или официального сайта в единый личный кабинет по выбору заявителя.

41. Решение органа социальной защиты населения о назначении ежемесячного пособия малоимущим семьям студентов, имеющих детей, приобщенное в личное дело заявителя, с сопроводительным документом в течение 3-х рабочих дней направляется в ОКУ «Центр социальных выплат».

42. Критериями для принятия решения о предоставлении (об отказе в предоставлении) услуги являются наличие (отсутствие) оснований для отказа в предоставлении государственной услуги, указанных в пункте 19 настоящего Административного регламента;

Результатом исполнения данной административной процедуры является принятие решения органа социальной защиты населения о назначении (об отказе в предоставлении) ежемесячного пособия малоимущим семьям студентов, имеющих детей.

Фиксацией результата является регистрация в Журнале подписанного руководителем органа социальной защиты населения решения о предоставлении (об отказе в предоставлении) государственной услуги либо о необходимости дополнительной проверки сведений о доходах семьи.

Формирование базы данных получателей ежемесячного пособия малоимущим семьям, имеющим детей, в которых оба родителя являются студентами (обучающимися), и студентам (обучающимся), являющимся одинокими родителями

43. Основанием для начала административной процедуры формирования базы данных получателей ежемесячного пособия малоимущим семьям, имеющим детей, в которых оба родителя являются студентами (обучающимися), и студентам (обучающимся), являющимся одинокими родителями является получение специалистом ОКУ «Центр социальных выплат», ответственным за формирование базы данных получателей ежемесячного пособия малоимущим семьям, имеющим детей, личного дела заявителя (далее – специалист, ответственный за подготовку базы данных).

44. Специалист, ответственный за подготовку базы данных вносит информацию о получателе ежемесячного пособия малоимущим семьям студентов, имеющих детей, в автоматизированную базу данных ОКУ «Центр социальных выплат» (Фамилия, имя, отчество (при наличии) заявителя, паспортные данные, дату, месяц и год рождения, адрес места жительства, фамилия, имя, отчество (при наличии) ребенка (детей), данные свидетельства о рождении, дату, месяц и год рождения, очередность рождения ребенка, размер и срок назначения ежемесячного пособия малоимущим семьям студентов, имеющих детей).

Максимальный срок выполнения указанной административной процедуры составляет 5 рабочих дней.

Критерием принятия решения о формировании базы данных получателей ежемесячного пособия малоимущим семьям студентов, имеющих детей, является наличие личного дела получателя ежемесячного пособия малоимущим семьям студентов, имеющих детей, с приобщенным в него решением о выплате указанного пособия.

Результатом исполнения данной административной процедуры является введение в базу данных получателей ежемесячного пособия малоимущим семьям студентов, имеющих детей, информации о получателе ежемесячного пособия.

Фиксацией результата является введение информации о заявителе в базу данных получателей ежемесячного пособия малоимущим семьям студентов, имеющих детей.

ОКУ «Центр социальных выплат»:

1) не позднее 25 числа каждого месяца производит начисление выплаты в автоматизированной базе данных для предоставления заявки о необходимом финансировании на следующий месяц;

2) в течение 1-го рабочего дня получает ведомости на выплату ежемесячного пособия малоимущим семьям студентов, имеющих детей, через отделения почтовой связи и списки получателей для зачисления на счета в кредитные организации, оформляет их и подписывает у начальника ОКУ «Центр социальных выплат»;

3) в течение 1-го рабочего дня формирует и передает заявку в отдел планово-экономической работы ОКУ «Центр социальных выплат»;

4) при поступлении финансирования на данный вид выплаты в течение 5 рабочих дней со дня поступления денежных средств на его счет

осуществляет перечисление денежных средств заявителям на соответствующий счет заявителя, открытый в кредитной организации, либо через организацию федеральной почтовой связи.

IV. Формы контроля за предоставлением государственной услуги

Порядок осуществления текущего контроля за соблюдением и исполнением ответственными должностными лицами положений Регламента и иных нормативных правовых актов, устанавливающих требования к предоставлению государственной услуги, а также принятием ими решений

47. Текущий контроль соблюдения последовательности действий, определенных административными процедурами по предоставлению государственной услуги (далее – текущий контроль), осуществляется руководителями органов социальной защиты населения по месту жительства заявителя и его заместителями, начальником ОКУ «Центр социальных выплат» и его заместителем, ответственными за организацию работы по предоставлению государственной услуги.

Текущий контроль осуществляется путем проведения ежедневных проверок соблюдения и исполнения специалистами положений настоящего Административного регламента, иных нормативных правовых актов Российской Федерации и Курской области, устанавливающих требования к предоставлению государственной услуги.

Порядок и периодичность осуществления плановых и внеплановых проверок полноты и качества предоставления государственной услуги, в том числе порядок и формы контроля за полнотой и качеством предоставления государственной услуги.

48. Для осуществления контроля за полнотой и качеством предоставления государственной услуги в органах социальной защиты населения, выявления и установления нарушений прав заявителей, принятия решений об устранении соответствующих нарушений Комитетом проводятся плановые и внеплановые проверки предоставления государственной услуги.

Плановые и внеплановые проверки проводятся на основании приказов Комитета.

Порядок и периодичность плановых проверок полноты и качества предоставления государственной услуги органами социальной защиты населения устанавливаются Комитетом.

Внеплановые проверки осуществляются по конкретному обращению.

49. Результаты проверки оформляются в виде справки, в которой отмечаются выявленные недостатки и предложения по их устранению.

Справка подписывается специалистом, осуществлявшим проверку.

50. Руководитель органа социальной защиты населения, в котором проводилась проверка, ставит свою подпись в справке, после чего ему передается один экземпляр справки, второй экземпляр хранится в Комитете.

Ответственность должностных лиц органа исполнительной власти Курской области за решения и действия (бездействие), принимаемые (осуществляемые) ими в ходе предоставления государственной услуги

51. Должностные лица (специалисты) несут персональную ответственность за предоставление государственной услуги, соблюдение сроков и порядка предоставления государственной услуги, установленных настоящим Административным регламентом.

Персональная ответственность должностного лица (специалиста) определяется его должностным регламентом в соответствии с требованиями законодательства.

Должностные лица (специалисты) при предоставлении государственной услуги руководствуются положениями законодательства Российской Федерации и настоящего Административного регламента.

Должностные лица (специалисты) при предоставлении государственной услуги обязаны соблюдать условия конфиденциальности информации, доступ к которой ограничен в соответствии с законодательством Российской Федерации или составляет служебную или иную тайну, охраняемую в соответствии с законодательством Российской Федерации, и несут за это ответственность, установленную законодательством Российской Федерации.

Положения, характеризующие требования к порядку и формам контроля за предоставлением государственной услуги, в том числе со стороны граждан, их объединений и организаций

52. Граждане, их объединения и организации вправе осуществлять контроль за предоставлением государственной услуги путем получения информации о ходе предоставления государственной услуги, в том числе о сроках завершения административных процедур (действий).

Граждане, их объединения и организации вправе:

- направлять замечания и предложения по улучшению доступности качества предоставления государственной услуги;
- вносить предложения о мерах по устранению нарушений Административного регламента.

V. Досудебный (внесудебный) порядок обжалования заявителем решений и действий (бездействия) органа, предоставляющего государственную услугу, должностного лица органа,

предоставляющего государственную услугу, либо муниципального служащего, многофункционального центра, работника многофункционального центра, а также привлекаемых организаций или их работников

Информация для заявителя о его праве подать жалобу на решение и (или) действие (бездействие) органа местного самоуправления и (или) его должностных лиц, муниципальных служащих Курской области, при предоставлении государственной услуги, многофункционального центра, работника многофункционального центра, а также привлекаемых организаций или их работников (далее - жалоба)

53. Заявители имеют право подать жалобу на решение и (или) действие (бездействие) комитета социального обеспечения Курской области и (или) его должностных лиц, органа социальной защиты населения и (или) его должностных лиц (далее - органы, предоставляющие государственную услугу), либо государственного служащего, многофункционального центра, работника многофункционального центра, а также привлекаемых организаций или их работников при предоставлении государственной услуги.

Предмет жалобы

54. Заявитель может обратиться с жалобой, в том числе в следующих случаях:

1) нарушение срока регистрации запроса о предоставлении государственной услуги, запроса, указанного в статье 15.1 Федерального закона от 27.07.2010 № 210-ФЗ «Об организации предоставления государственных и муниципальных услуг» (далее – комплексный запрос);

2) нарушение срока предоставления государственной услуги.

В указанном случае досудебное (внесудебное) обжалование заявителем решений и действий (бездействия) многофункционального центра, работника многофункционального центра возможно в случае, если на многофункциональный центр, решения и действия (бездействие) которого обжалуются, возложена функция по предоставлению соответствующих государственных услуг в полном объеме в соответствии с нормативными правовыми актами Курской области, которыми на многофункциональный центры возложена функция по предоставлению соответствующих государственных услуг (а также государственных услуг, предоставляемых в рамках осуществления органами местного самоуправления отдельных государственных полномочий) в полном объеме, включая принятие решения о предоставлении государственной услуги или об отказе в ее предоставлении.

3) требование у заявителя документов, не предусмотренных нормативными правовыми актами Российской Федерации, нормативными правовыми актами Курской области для предоставления государственной услуги;

4) отказ в приеме документов, предоставление которых предусмотрено нормативными правовыми актами Российской Федерации, нормативными правовыми актами Курской области для предоставления государственной услуги, у заявителя;

5) отказ в предоставлении государственной услуги, если основания отказа не предусмотрены федеральными законами и принятыми в соответствии с ними иными нормативными правовыми актами Российской Федерации, законами и иными нормативными правовыми актами Курской области.

В указанном случае досудебное (внесудебное) обжалование заявителем решений и действий (бездействия) многофункционального центра, работника многофункционального центра возможно в случае, если на многофункциональный центр, решения и действия (бездействие) которого обжалуются, возложена функция по предоставлению соответствующих государственных услуг в полном объеме, в соответствии с правовыми актами Курской области, которыми на многофункциональный центры возложена функция по предоставлению соответствующих государственных услуг (а также государственных услуг, предоставляемых в рамках осуществления органами местного самоуправления отдельных государственных полномочий) в полном объеме, включая принятие решения о предоставлении государственной услуги или об отказе в ее предоставлении.

6) затребование с заявителя при предоставлении государственной услуги платы, не предусмотренной нормативными правовыми актами Российской Федерации, нормативными правовыми актами Курской области;

7) отказ органа, предоставляющего государственную услугу, должностного лица органа, предоставляющего государственную услугу, многофункционального центра, работника многофункционального центра, привлекаемых организаций или их работников в исправлении допущенных ими опечаток и ошибок в выданных в результате предоставления государственной услуги документах либо нарушение установленного срока таких исправлений.

В указанном случае досудебное (внесудебное) обжалование заявителем решений и действий (бездействия) многофункционального центра, работника многофункционального центра возможно в случае, если на многофункциональный центр, решения и действия (бездействие) которого обжалуются, возложена функция по предоставлению соответствующих государственных услуг в полном объеме, в соответствии с правовыми актами Курской области, которыми на многофункциональный центры возложена функция по предоставлению

соответствующих государственных услуг (а также государственных услуг, предоставляемых в рамках осуществления органами местного самоуправления отдельных государственных полномочий) в полном объеме, включая принятие решения о предоставлении государственной услуги или об отказе в ее предоставлении.

8) нарушение срока или порядка выдачи документов по результатам предоставления государственной услуги;

9) приостановление предоставления государственной услуги, если основания приостановления не предусмотрены федеральными законами и принятыми в соответствии с ними иными нормативными правовыми актами Российской Федерации, законами и иными нормативными правовыми актами Курской области.

В указанном случае досудебное (внесудебное) обжалование заявителем решений и действий (бездействия) многофункционального центра, работника многофункционального центра возможно в случае, если на многофункциональный центр, решения и действия (бездействие) которого обжалуются, возложена функция по предоставлению соответствующих государственных или муниципальных услуг в полном объеме в соответствии с правовыми актами Курской области, которыми на многофункциональный центры возложена функция по предоставлению соответствующих государственных услуг (а также государственных услуг, предоставляемых в рамках осуществления органами местного самоуправления отдельных государственных полномочий) в полном объеме, включая принятие решения о предоставлении государственной услуги или об отказе в ее предоставлении.

Органы исполнительной власти Курской области, многофункциональные центры, либо соответствующий орган государственной власти (орган местного самоуправления) публично-правового образования, являющийся учредителем многофункционального центра, а также привлекаемые организации и уполномоченные на рассмотрение жалобы должностные лица, которым может быть направлена жалоба

55. Жалоба может быть направлена в:
Администрацию Курской области;
комитет социального обеспечения Курской области;
Администрацию муниципального района (городского округа);
многофункциональный центр либо в комитет информатизации, государственных и муниципальных услуг Курской области являющийся учредителем МФЦ (далее - учредитель многофункционального центра);
привлекаемые организации.

Жалобы рассматривают:

в Администрации Курской области - заместитель Губернатора Курской области, в ведении которого находится комитет, предоставляющий государственную услугу;

в комитете - председателем комитета социального обеспечения Курской области либо его заместителем;

в Администрации района (городского округа) - уполномоченные на рассмотрение жалоб должностные лица;

руководитель многофункционального центра;

руководитель учредителя многофункционального центра;

руководитель привлекаемой организации.

Порядок подачи и рассмотрения жалобы

56. Жалоба подается в письменной форме на бумажном носителе, в электронной форме в орган, предоставляющий государственную услугу, многофункциональный центр, либо учредителю многофункционального центра, а также в привлекаемые организации.

Жалобы на решения и действия (бездействие) председателя комитета подаются в вышестоящий орган – Администрацию Курской области, заместителю Губернатора Курской области, в ведении которого находится комитет.

Жалоба на решения и действия (бездействие) комитета, его должностных лиц, государственных гражданских служащих комитета при предоставлении государственных услуг подается в комитет социального обеспечения Курской области.

Жалоба на решения и действия (бездействие) органа социальной защиты населения, его должностных лиц, муниципальных служащих при предоставлении государственных услуг подается в Администрацию района.

Жалобы на решения и действия (бездействие) работника многофункционального центра подаются руководителю этого многофункционального центра.

Жалобы на решения и действия (бездействие) многофункционального центра подаются учредителю многофункционального центра.

Жалобы на решения и действия (бездействие) работников привлекаемых организаций, подаются руководителям этих организаций.

Жалоба на решения и действия (бездействие) комитета, должностного лица комитета, государственного служащего, председателя комитета, органа социальной защиты населения, должностного лица органа социальной защиты населения, муниципального служащего, руководителя органа социальной защиты населения может быть направлена по почте, через многофункциональный центр, с использованием информационно-телекоммуникационной сети «Интернет», официального сайта комитета или официального сайта Администрации Курской области, единого

портала государственных и муниципальных услуг, а также может быть принята при личном приеме заявителя.

Жалоба на решения и действия (бездействие) многофункционального центра, работника многофункционального центра может быть направлена по почте, с использованием информационно-телекоммуникационной сети «Интернет», официального сайта многофункционального центра, единого портала государственных и муниципальных услуг, а также может быть принята при личном приеме заявителя.

Жалоба на решения и действия (бездействие) привлекаемых организаций, а также их работников может быть направлена по почте, с использованием информационно-телекоммуникационной сети «Интернет», официальных сайтов этих организаций, единого портала государственных и муниципальных услуг, а также может быть принята при личном приеме заявителя.

57. В случае если жалоба, поданная заявителем в комитет, Администрацию района, ОБУ «МФЦ», учредителю многофункционального центра, привлекаемую организацию, в компетенцию которого не входит принятие решения по жалобе, в течение 3 рабочих дней со дня ее регистрации орган, получивший жалобу направляет ее в уполномоченный на ее рассмотрение орган и в письменной форме информирует заявителя о перенаправлении жалобы.

Жалоба должна содержать:

1) наименование органа, предоставляющего государственную услугу, должностного лица органа, предоставляющего государственную услугу, многофункционального центра, его руководителя и (или) работника, привлекаемых организаций, их руководителей и (или) работников, решения и действия (бездействие) которых обжалуются;

2) фамилию, имя, отчество (последнее - при наличии), сведения о месте жительства заявителя - физического лица либо наименование, сведения о месте нахождения заявителя - юридического лица, а также номер (номера) контактного телефона, адрес (адреса) электронной почты (при наличии) и почтовый адрес, по которым должен быть направлен ответ заявителю;

3) сведения об обжалуемых решениях и действиях (бездействии) органа, предоставляющего государственную услугу, должностного лица органа, предоставляющего государственную услугу, многофункционального центра, работника многофункционального центра, привлекаемых организаций, их работников;

4) доводы, на основании которых заявитель не согласен с решением и действием (бездействием) органа, предоставляющего государственную услугу, должностного лица органа, предоставляющего государственную услугу, многофункционального центра, работника многофункционального центра, привлекаемых организаций, их работников. Заявителем могут быть представлены документы (при наличии), подтверждающие доводы заявителя, либо их копии.

Сроки рассмотрения жалобы

58. Жалоба, поступившая в орган, предоставляющий государственную услугу, многофункциональный центр, учредителю многофункционального центра, в привлекаемые организации, либо вышестоящий орган (при его наличии), подлежит рассмотрению в течение пятнадцати рабочих дней со дня ее регистрации, а в случае обжалования отказа органа, предоставляющего государственную услугу, многофункционального центра, привлекаемых организаций, в приеме документов у заявителя либо в исправлении допущенных опечаток и ошибок или в случае обжалования нарушения установленного срока таких исправлений - в течение пяти рабочих дней со дня ее регистрации.

Перечень оснований для приостановления рассмотрения жалобы в случае, если возможность приостановления предусмотрена законодательством Российской Федерации

59. Оснований для приостановления рассмотрения жалобы по данной государственной услуге законодательством Российской Федерации, законами и иными нормативными правовыми актами Курской области, не предусмотрено.

Результат рассмотрения жалобы

60. Результат рассмотрения жалобы:

1) жалоба удовлетворяется, в том числе в форме отмены принятого решения, исправления допущенных опечаток и ошибок в выданных в результате предоставления государственной услуги документах, возврата заявителю денежных средств, взимание которых не предусмотрено нормативными правовыми актами Российской Федерации, нормативными правовыми актами Курской области.

2) в удовлетворении жалобы отказывается.

61. Орган, предоставляющий государственную услугу, отказывает в удовлетворении жалобы в следующих случаях:

а) наличие вступившего в законную силу решения суда, арбитражного суда по жалобе о том же предмете и по тем же основаниям;

б) подача жалобы лицом, полномочия которого не подтверждены в порядке, установленном законодательством Российской Федерации;

в) наличие решения по жалобе, принятого ранее в отношении того же заявителя и по тому же предмету жалобы.

62. Орган, предоставляющий государственную услугу, вправе оставить жалобу без ответа в следующих случаях:

а) наличие в жалобе нецензурных либо оскорбительных выражений, угроз жизни, здоровью и имуществу должностного лица, а также членов его семьи;

б) отсутствие возможности прочитать какую-либо часть текста жалобы, фамилию, имя, отчество (при наличии) и (или) почтовый адрес заявителя, указанные в жалобе.

63. В случае установления в ходе или по результатам рассмотрения жалобы признаков состава административного правонарушения или преступления должностное лицо, работник, наделенные полномочиями по рассмотрению жалоб в соответствии с подразделом «Порядок подачи и рассмотрения жалобы» настоящего Административного регламента, незамедлительно направляют имеющиеся материалы в органы прокуратуры.

Порядок информирования заявителя о результатах рассмотрения жалобы

64. Не позднее дня, следующего за днем принятия решения, указанного в пункте 60 настоящего Административного регламента, заявителю в письменной форме и по желанию заявителя в электронной форме направляется мотивированный ответ о результатах рассмотрения жалобы.

В случае если жалоба была направлена посредством федеральной информационной системы досудебного (внесудебного) обжалования, ответ заявителю направляется посредством федеральной информационной системы досудебного (внесудебного) обжалования.

В ответе по результатам рассмотрения жалобы указываются:

а) наименование органа, рассмотревшего жалобу, должность, фамилия, имя, отчество (при наличии) его должностного лица, принявшего решение по жалобе;

б) номер, дата, место принятия решения, включая сведения о должностном лице, решение или действия (бездействие) которого обжалуется;

в) фамилия, имя, отчество (при наличии) или наименование заявителя;

г) основания для принятия решения по жалобе;

д) принятое по жалобе решение;

е) в случае если жалоба признана обоснованной, - сроки устранения выявленных нарушений, в том числе срок предоставления результата государственной услуги;

ж) сведения о порядке обжалования принятого по жалобе решения.

Порядок обжалования решения по жалобе

65. В случае если заявитель не удовлетворен решением, принятым в ходе рассмотрения жалобы, или неприятием по ней решения, заявитель

вправе обжаловать решение по жалобе в порядке, установленном пунктом 56 настоящего Административного регламента.

**Право заявителя на получение информации и документов,
необходимых для обоснования и рассмотрения жалобы**

66. Заявитель имеет право на получение документов, необходимых для обоснования и рассмотрения жалобы.

**Способы информирования заявителей о порядке подачи и
рассмотрения жалобы**

67. Информирование заявителей о порядке подачи и рассмотрения жалобы осуществляется посредством размещения информации на стендах в местах предоставления государственной услуги, в федеральной государственной информационной системе «Единый портал государственных и муниципальных услуг (функций)», на официальном сайте органа, предоставляющего государственную услугу, или официальном сайте Администрации Курской области, Администрации района осуществляется, в том числе по телефону, электронной почте, при личном приёме.

Приложение № 1

к Административному регламенту по предоставлению органами местного самоуправления Курской области государственной услуги по переданному полномочию в сфере социальной защиты населения Курской области «Назначение и выплата ежемесячного пособия малоимущим семьям, имеющим детей, в которых оба родителя являются студентами (обучающимися), и студентам (обучающимся), являющимся одинокими родителями»

ПЕРЕЧЕНЬ

органов, осуществляющих предоставление государственной услуги «Назначение и выплата ежемесячного пособия малоимущим семьям, имеющим детей, в которых оба родителя являются студентами (обучающимися), и студентам (обучающимся), являющимся одинокими родителями»

1.	Отдел социальной защиты населения Администрации Беловского района	307910 Курская область, Беловский район, сл. Белая ул. Советская площадь, 8 Тел. (8-471-49) 2-15-88, (8-471-49) 2-16-61 График приема населения: Понедельник, с 9 ⁰⁰ час. до 13 ⁰⁰ час.
2.	Отдел социальной защиты населения Администрации Большесолдатского района	307850 Курская область Большесолдатский район с. Большое Солдатское, ул. Кооперативная д.21 Тел. (8-471- 36) 2-11-68 Факс. (8-471- 36) 2-14-63 График приема населения: Понедельник –пятница с 16 ⁰⁰ час. до 17 ⁰⁰ час.
3.	Отдел социальной защиты населения Администрации Глушковского района	307450 Курская область, Глушковский район, п. Глушково ул. Советская, 1 Тел. (8-471-32) 2-11-68, 2-11-87, 2-17-52 График приема населения: Среда: с 8 ⁰⁰ час. до 17 ⁰⁰ час Перерыв с 12 ⁰⁰ час до 13 ⁰⁰ час.
4.	Отдел социальной защиты населения Администрации Горшеченского района	306800 Курская область, Горшеченский район, п. Горшечное, ул. Кирова, 18 Тел.: (8-471-33) 2-13-75 Факс. (8-471- 33) 2-25-06 График приема населения: Вторник, пятница с 9 ⁰⁰ час. до 12 ⁰⁰ час.
5.	Отдел социального обеспечения Администрации Дмитриевского района	307500 Курская область Дмитриевский район, г.Дмитриев, ул. Ленина, 41 Тел. (8-471- 50) 2-23-81, 2-27-69 Факс: (8-417-50) 2-23-81 График приема населения: Среда, пятница с 8 ⁰⁰ час. до 12 ⁰⁰ час.
6.	Управление социальной защиты	307170 Курская область Железногорский

	населения Администрации Железнодорожного района	район, г.Железнодорожск, ул. Ленина 52 Тел. (8-471- 48) 2-18-86, 2-64-86 Факс (8-471- 48) 2-18-86 График приема населения: Понедельник, четверг С 8 ⁰⁰ час. до 13 ⁰⁰ час.
7.	Отдел социальной защиты населения Администрации Золотухинского района	306020 Курская область Золотухинский район, п.Золотухино, ул. Ленина, д.3 Тел. (8-471- 51) 2-13-54, 2-14-02 Факс (8-471- 51) 2-14-02 e-mail:zolzobes@yandex.ru График приема населения: Пятница С 9 ⁰⁰ час. до 11 ⁰⁰ час.
8.	Управление социальной защиты населения Администрации Касторенского района	306700 Курская область, Касторенский район, п.Касторное, ул.50 лет Октября,6 Тел. (8-471- 57) 2-16-77, 2-11-68 Факс: (8-417-57) 2-16-77 График приема населения: понедельник , среда С 9 ⁰⁰ час. до 12 ⁰⁰ час.
9.	Отдел социальной защиты населения Администрации Коньшевского района	307620 Курская область, Коньшевский район, п.Коньшевка, ул.Ленина,17 Тел. (8-471- 56) 2-16-49, 2-15-88 пятница С 9 ³⁰ час. до 11 ⁰⁰ час
10.	Отдел социального обеспечения Администрации Курского района	305000 Курская область, Курский район, г. Курск, ул.Белинского,21 Тел. (8-4712) 54-89-56, 54-89-43 График приема населения: Понедельник, вторник С 8 ³⁰ час. до 13 ⁰⁰ час.
11.	Управление социальной защиты населения Администрации Курчатовского района	307250 Курская область, Курчатовский район, г. Курчатов, ул. Молодежная, 5в Тел. (8-471-31) 4-99-02 Факс (8-471- 31) 4-99-02 График приема населения: Понедельник С 9 ⁰⁰ час. до 11 ⁰⁰ час.
12.	Отдел социальной защиты населения Администрации Кореневского района	307410 Курская область, Кореневский район, п.Коренево, ул.Ленина,27 Тел. (8-471-47)2-11-68, 2-16-59 Факс (8-471- 47)2-11-68 График приема населения: Вторник, четверг С 8 ⁰⁰ час. до 12 ⁰⁰ час
13.	Отдел социальной защиты населения Администрации Льговского района	307750 Курская область, Льговский район, г.Льгов,ул.Кр.площадь, 4б Тел. (8-471-40)2-40-68 Факс (8-471- 47)2-27-68 График приема населения:

		Вторник, пятница С 9 ⁰⁰ час. до 12 ⁰⁰ час.
14.	Управление социальной защиты населения Администрации Мантуровского района	307000 Курская область, Мантуровский район, с. Мантурово ул. Ленина, 13 Тел. (. (8-471-55)2-11-68, 2-15-63 Факс (8-471- 55)2-21-52 График приема населения: Прием осуществляется только в ОБУ «МФЦ».
15.	Управление по вопросам социальной защиты населения, опеки и попечительства, делам несовершеннолетних Администрации Медвенского района	307030 Курская область, Медвенский район, п.Медвенка, ул.Кирова,18 Тел. (8-471-46)4-19-13;4-12-23 Факс: (8-471-46) 4-19-13 График приема населения: Понедельник С 9 ⁰⁰ час. до 18 ⁰⁰ час. Перерыв с 13 ⁰⁰ час до 14 ⁰⁰ час.
16.	Управление социальной защиты населения Администрации Обоянского района	306230 Курская область, г.Обоянь, ул.Ленина, 23 Тел. (8-471-41)2-19-82, 2-24-44 Факс Тел. (8-471-41)2-24-44 График приема населения: Понедельник, среда, пятница С 9 ⁰⁰ час. до 13 ⁰⁰ час. Вторник С 8 ⁰⁰ час. до 17 ⁰⁰ час. Перерыв с 13 ⁰⁰ час до 14 ⁰⁰ час.
17.	Отдел социального обеспечения Администрации Октябрьского района	307200 Курская область, Октябрьский район, п.Прямыцыно, ул.Октябрьская, 134 Тел. (8-471-42)2-15-09 График приема населения: Понедельник- четверг С 8 ³⁰ час. до 13 ⁰⁰ час.
18.	Отдел социального обеспечения Администрации Поныровского района	306000 Курская область, Поныровский район, п.Поныри, ул.Ленина,2 Тел. (8-471-35) 2-16-65 Факс: (8-471-35) 2-17-42 e-mail:sobes.ponyri@ yandex.ru График приема населения: Вторник, четверг с 9 ⁰⁰ час. до 13 ⁰⁰ час.
19.	Отдел социального обеспечения Администрации Пристенского района	306200 Курская область, Пристенский район, п.Пристенъ, ул.Советская, 22 Тел. (8-471-34)2-11-68 Факс: (8-471-34)2-22-10 График приема населения: Понедельник, вторник

		С 10 ⁰⁰ час. до 13 ⁰⁰ час.
20.	Управление социального обеспечения Администрации Рыльского района	307310 Курская область, г.Рыльск, ул. К.Либкнехта, 18 Тел. (8-471-52) 2-11-68, 2-63-77 Факс: (8-471-52)2-63-77 График приема населения: Среда, пятница С 8 ⁰⁰ час. до 12 ⁰⁰ час Перерыв с 13 ⁰⁰ час до 14 ⁰⁰ час.
21.	Управление социального обеспечения Администрации Солнцевского района	306120 Курская область Солнцевский район, пос.Солнцево, ул.Ленина, 48 Тел. (8-471-54)2-25-73 График приема населения: пятница С 9 ⁰⁰ час. до 11 ⁰⁰ час Перерыв с 13 ⁰⁰ час до 14 ⁰⁰ час.
22.	Управление социальной защиты населения Администрации Советского района	306600 Курская область, Советский район, п.Кшенский,ул.Пролетарская,45 Тел.(8-471-58)2-11-68,2-23-70,2-26-77 Факс: (8-471-58)2-11-68 e-mail:sozsov@ndex.ru График приема населения: Понедельник, пятница С 8 ⁰⁰ час. до 12 ⁰⁰ час
23.	Управление социального обеспечения Администрации Суджанского района	307800 Курская область, г.Суджа, ул. Советская площадь, 1 тел. (8-471-43) 2-11-73?2-15-77 Факс: (8-471-43) 2-11-73 График приема населения: понедельник – четверг С 10 ⁰⁰ час. до 12 ⁰⁰ час
24.	Отдел социальной защиты населения Администрации Тимского района	307060 Курская область, Тимский район, п.Тим, ул.Кирова, 53 тел. (8-471-53) 2-36-49, 2-35-88 График приема населения: Понедельник С 8 ⁰⁰ час. до 12 ⁰⁰ час Перерыв с 12 ⁰⁰ час до 13 ⁰⁰ час.
25.	Отдел социальной защиты населения Администрации Фатежского района	307100 Курская область г.Фатеж, ул.Советская, 19 Тел. (8-471-44)2-11-68, 2-25-57, 2-16-52 Факс: (8-471-44)2-25-57 График приема населения: Понедельник, вторник С 9 ⁰⁰ час. до 18 ⁰⁰ час Перерыв с 13 ⁰⁰ час до 14 ⁰⁰ час.
26.	Отдел социальной защиты населения Администрации	307540 Курская область, Хомутовский район,

	Хомутовского района	п.Хомутовка, ул. Советская, 14 Тел. (8-471-37)2-11-68, 2-12-77 Факс: (8-471-37)2-11-68 График приема населения: четверг – пятница С 9 ⁰⁰ час. до 18 ⁰⁰ час Перерыв с 13 ⁰⁰ час до 14 ⁰⁰ час.
27.	Отдел социального обеспечения Администрации Черемисиновского района	306440 Курская область, Черемисиновский район, п.Черемисиново, ул.Советская, 1 Тел. (8-471-59)2-11-68, 2-13-64, 2-16-76 График приема населения: Вторник, среда С 8 ⁰⁰ час. до 17 ⁰⁰ час Перерыв с 12 ⁰⁰ час до 13 ⁰⁰ час.
28.	Управление социального обеспечения Администрации Щигровского района	306530 Курская область, Щигровский район, г. Щигры, ул. Октябрьская, 35 тел. (8-471-45) 4-16-98 График приема населения: среда С 8 ⁰⁰ час. до 17 ⁰⁰ час Перерыв с 12 ⁰⁰ час до 13 ⁰⁰ час.
29.	Управление социальной защиты и охраны здоровья населения города Железногорска	307170 Курская область г.Железногорск, ул.Ленина, 52 Тел. (8-471-48)2-40-17, 2-61-93, 2-65-43 График приема населения: понедельник С 9 час.00 мин. до 18 час. 00 мин. Перерыв с 13 час.00 мин. до 14 час. 00 мин.
30.	Комитет социальной защиты населения города Курска	305007 Курская области г.Курск, ул.Пигорева, 2/17 Тел. 35-63-16 e-mail:komsoz@kurskadmin.ru График приема населения: Понедельник, пятница С 9 ⁰⁰ час. до 13 ⁰⁰ час Среда 13 ⁴⁵ час. до 18 ⁰⁰ час
31.	Управление социального обеспечения города Курчатова	307251 Курская область, г.Курчатов, пр.Коммунистический, дом 33 Тел. (8-471-31)4-16-13, Факс: (8-471-31)4-92-59 График приема населения: Понедельник, пятница С 8 ⁰⁰ час. до 17 ⁰⁰ час Перерыв с 13 ⁰⁰ час до 14 ⁰⁰ час.
32.	Отдел социальной защиты населения Администрации города Льгова	307750 Курская область, г.Льгов, Красная площадь, 13 Тел. (8-471-40)2-13-01

		Факс: (8-471-40)2-26-82 e-mail: OSZN-Lgov@mail.ru График приема населения: Понедельник – пятница С 8 ³⁰ час. до 12 ⁰⁰ час Перерыв с 13 ⁰⁰ час до 14 ⁰⁰ час.
33.	Отдел социальной защиты населения Администрации города Щигры	306530 Курская область, г.Щигры, ул.Большевиков, 10-а Тел.(факс) (8-471-45)4-31-21, 4-16-05 e-mail: USZN-28@mail.ru График приема населения: вторник, пятница С 8 ⁰⁰ час. до 12 ⁰⁰ час
34.	Областное казенное учреждение «Центр социальных выплат»	305007 г. Курск ул. Моковская, 2г. тел.(факс) (8-4712) 35-56-57 centrsocvp@kursktelecom.ru График приема населения: Понедельник – пятница С 9 ⁰⁰ час. до 18 ⁰⁰ час Перерыв с 13 ⁰⁰ час до 14 ⁰⁰ час.
35.	Комитет социального обеспечения Курской области	305007 г. Курск ул. Моковская, 2г. тел. (8-4712) 35-75-23, (факс) (8-4712) 35-17-59 e-mail: KCO@Kursknet.ru График приема населения: Понедельник – пятница С 9 ⁰⁰ час. до 18 ⁰⁰ час Перерыв с 13 ⁰⁰ час до 14 ⁰⁰ час.
36	Филиал №1 ОБУ «МФЦ» по г. Курску и Курскому району	г. Курск, ул. Верхняя Луговая, д.24 тел.: (4712) 74-14-80 E-mail: mfc@rkursk.ru понедельник-среда, пятница 09:00-18:00, четверг – 09:00-20:00, суббота – 09:00-16:00, без перерыва, воскресенье-выходной
37	Филиал №2 ОБУ «МФЦ» по г. Курску и Курскому району	г. Курск, ул. Дзержинского, д. 90 Б тел.: 8 (4712) 74-14-80 E-mail: 4629@mfc-kursk.ru понедельник-среда, пятница 09:00-18:00, четверг – 09:00-20:00, суббота – 09:00-16:00, без перерыва, воскресенье-выходной
38	Филиал №3 ОБУ «МФЦ» по г. Курску и Курскому району	г. Курск, ул. Республиканская, д. 50 М тел.: 8 (4712) 74-14-80 E-mail: 4631@mfc-kursk.ru понедельник-среда, пятница 09:00-18:00,

		четверг – 09:00-20:00, суббота – 09:00-16:00, без перерыва, воскресенье-выходной
39	Филиал №4 ОБУ «МФЦ» по г. Курску и Курскому району	г. Курск, ул. Щепкина, д. 3 тел.: 8 (4712) 74-14-80 E-mail: 4611@mfc-kursk.ru понедельник-среда, пятница 09:00-18:00, четверг – 09:00-20:00, суббота – 09:00-16:00, без перерыва, воскресенье-выходной
40.	Филиал ОБУ «МФЦ» по Беловскому району	Курская область, Беловский район, сл. Белая, пл. Советская, д.43, тел.: (47149) 2-19-86 E-mail: 4601@mfc-kursk.ru График приема населения: Понедельник, среда, пятница С 8 30 час. до 16 30 час вторник с 8 30 час. до 15 30 час без перерыва
41.	Филиал ОБУ «МФЦ» по Большесолдатскому району	307850, Курская область, Большесолдатский район, с. Большое Солдатское, ул. Олимпийская, д.1 а тел.: (47136) 2-50-31 E-mail: 4602@mfc-kursk.ru График приема населения: понедельник- пятница С 8 00 час. до 16 00 час Без перерыва
42.	Филиал ОБУ «МФЦ» по Глушковскому району	307450, Курская область, Глушковский район, п. Глушково, ул. Советская, д. 1 тел.: (47132) 2-15-72 4603@mfc-kursk.ru График приема населения: Понедельник - пятница С 9 00 час. до 17 00 час Без перерыва
43.	Филиал ОБУ «МФЦ» по Горшеченскому району	306800, Курская область, Горшеченский район, п. Горшечное, ул. Кирова, д.26 тел.: (47133) 2-30-07 E-mail: 4604@mfc-kursk.ru

		График приема населения: Понедельник - пятница С 9 00 час. до 17 00 час Без перерыва
44.	Филиал ОБУ «МФЦ» по Дмитриевскому району	Курская область, Дмитриевский район, г. Дмитриев, ул. Ленина, д. 84 тел.: (47133) 2-20-84 E-mail: 4605@mfc-kursk.ru График приема населения: понедельник-пятница 08 30-16 30, без перерыва,
45.	ОБУ «МФЦ» по Железнодорожному району	307170, Курская область, Железнодорожный район, г. Железнодорожск, ул. Димитрова, д. 16. Тел.: (47148) 7-91-25, 7-91-26; E-mail: 4606@mfc-kursk.ru График приема населения: Понедельник - среда, пятница С 8 30 час. до 18 00 час Четверг с 8 30 час. до 20 00 час Суббота с 9 00 час. до 15 00 час Без перерыва
46.	ОБУ «МФЦ» по Золотухинскому району	306020, Курская область, Золотухинский район, п. Золотухино, ул. Ленина, д.4 Тел.: 8-(471-51)-2-15-90 E-mail: 4607@mfc-kursk.ru График приема населения: Понедельник - пятница С 9 00 час. до 17 00 час Без перерыва
47.	ОБУ «МФЦ» по Касторенскому району	306700, Курская область, Касторенский район, п. Касторное, ул. 50 лет Октября, д. 17- а Тел.: 8 (47157) 2-10-58 E-mail: 4608@mfc-kursk.ru График приема населения: Понедельник - пятница С 8 00 час. до 16 00 час Без перерыва
48.	Филиал ОБУ «МФЦ» по Коньшевскому району	307620, Курская область, Коньшевский район, п. Коньшëвка, ул. Ленина, д. 21 тел.: (47156) 2-30-39 E-mail: 4609@mfc-kursk.ru График приема населения:

		Понедельник - пятница С 9 00 до 17 00 Без перерыва
49.	Филиал ОБУ «МФЦ» по Кореневскому району	307411, Курская область, Кореневский район, п. Коренево, ул. 70 лет Октября, д. 16 тел.: (47147) 2-33-75 E-mail: 4610@mfc-kursk.ru График приема населения: Понедельник - пятница С 8 00 час. до 16 00 час Без перерыва
50.	Филиал ОБУ «МФЦ» по Курчатовскому району	Курская область, Курчатовский район, г. Курчатов, пр-т. Коммунистический, 35 тел.: (47131) 2-39-83 E-mail: 4612@mfc-kursk.ru График приема населения: понедельник-среда, пятница с 08:00- 17:00, четверг с 08:00-20:00, суббота с 09:00 до 13:00 без перерыва
51.	Филиал ОБУ «МФЦ» по Льговскому району	307750, Курская область, г. Льгов, ул. Кирова, д.19/16 тел.: (47140) 2-22-11 E-mail: 4613@mfc-kursk.ru График приема населения: Понедельник - среда, пятница С 9 00 час. до 18 00 час Четверг с 9 00 час. до 20 00 час Суббота с 9 00 час. до 13 00 час Без перерыва
52.	ОБУ «МФЦ» по Мантуровскому району	307000, Курская область, Мантуровский район, с. Мантурово, ул. Школьная, д. 1в Тел.: (47155) 2-16-54 E-mail: 4614@mfc-kursk.ru График приема населения: Понедельник - пятница с 9 00 час. до 17 00 час Без перерыва
53.	ОБУ «МФЦ» по Медвенскому району	307030, Курская область, Медвенский район, п. Медвенка, ул. Советская, д. 18-а Тел.: (47146) 4-15-84 E-mail: 4615@mfc-kursk.ru График приема населения: понедельник- пятница с 09 00-17 00,

		без перерыва
54.	ОБУ «МФЦ» по Обоянскому району	306230, Курская область, Обоянский район, г. Обоянь, ул. Ленина, д. 19-б. Тел.: (47141) 2-10-04 E-mail: 4616@mfc-kursk.ru График приема населения: Понедельник - среда, пятница с 8 00 час. до 17 00 час Четверг с 8 00 час. до 20 00 час Суббота с 9 00 час. до 13 00 час Без перерыва
55.	ОБУ «МФЦ» по Октябрьскому району	307200, Курская область, Октябрьский район, п. Прямыцыно, ул. Октябрьская, д. 134 Тел.: (47142) 2-17-35 E-mail: 4617@mfc-kursk.ru График приема населения: Понедельник - пятница с 8 30 час. до 16 30 час Без перерыва
56.	ОБУ «МФЦ» по Пристенскому району	306200, Курская область, Пристенский район, п.г.т. Пристенъ, ул. Ленина, д. 2-а Тел.: (47134) 2-18-55 E-mail: 4619@mfc-kursk.ru График приема населения: Понедельник - пятница С 8 00 час. до 16 00 час Без перерыва
57.	ОБУ «МФЦ» по Поныровскому району	306000, Курская область, Поныровский район, п. Поныри, ул. Ленина, д. 14 Тел.: (47135)-2-17-55 E-mail: 4618@mfc-kursk.ru График приема населения: Понедельник - пятница с 9 00 час. до 17 00 час Без перерыва
58.	Филиал ОБУ «МФЦ» по Рыльскому району	307370, Курская область, г. Рыльск, ул. Ленина, д.63а Тел:8(961)196-66-86, 8(960)692-78-42 E-mail: 4620@mfc-kursk.ru График приема населения: Понедельник - среда, пятница с 9 00 час. до 18 00 час Четверг с 9 00 час. до 20 00 час Суббота с 9 00 час. до 13 00 час Без перерыва
59.	Филиал ОБУ «МФЦ» по Советскому району	306600, Курская область, Советский район, п. Кшенский, ул. Пролетарская, д. 45 тел.: (47158) 2-14-75

		<p>Е-mail: 4621@mfc-kursk.ru График приема населения: Понедельник - пятница с 8 00 час. до 16 00 час Без перерыва</p>
60.	ОБУ «МФЦ» по Солнцевскому району	<p>306120, Курская область, Солнцевский район, п. Солнцево, ул. Первомайская, д. 72 Тел.: 8-(47154)2-29-35 Е-mail: 4622@mfc-kursk.ru График приема населения: Понедельник - пятница с 9 00 час. до 17 00 час Без перерыва</p>
61.	ОБУ «МФЦ» по Суджанскому району	<p>307800, Курская область, Суджанский район, г. Суджа, ул. 1 мая, д. 16 б. Е-mail: 4623@mfc-kursk.ru График приема населения: Понедельник - среда, пятница с 9 00 час. до 18 00 час Четверг с 9 00 час. до 20 00 час Суббота с 9 00 час. до 13 00 час Без перерыва</p>
62.	Филиал ОБУ «МФЦ» по Тимскому району	<p>Курская область, Тимский район, п. Тим, ул. Кирова, д. 60 тел.: (47153) 2-36-14 Е-mail: 4624@mfc-kursk.ru График приема населения: понедельник- пятница с 09 00-17 00, без перерыва</p>
63.	ОБУ «МФЦ» по Фатежскому району	<p>Курская область, Фатежский район, г. Фатеж, ул. Тихая, д. 36 тел. 8(47144) 2-28-96 Е-mail: 4625@mfc-kursk.ru График приема населения: Понедельник - пятница с 9 00 час до 17 00 час Без перерыва</p>
64.	ОБУ «МФЦ» по Хомутовскому району	<p>307540, Курская область, Хомутовский район, п. Хомутовска, ул. Советская, д. 19а, тел.: (47137) 2-16-45 Е-mail: 4626@mfc-kursk.ru График приема населения: Понедельник - пятница с 9 00 час. до 17 00 час Без перерыва</p>

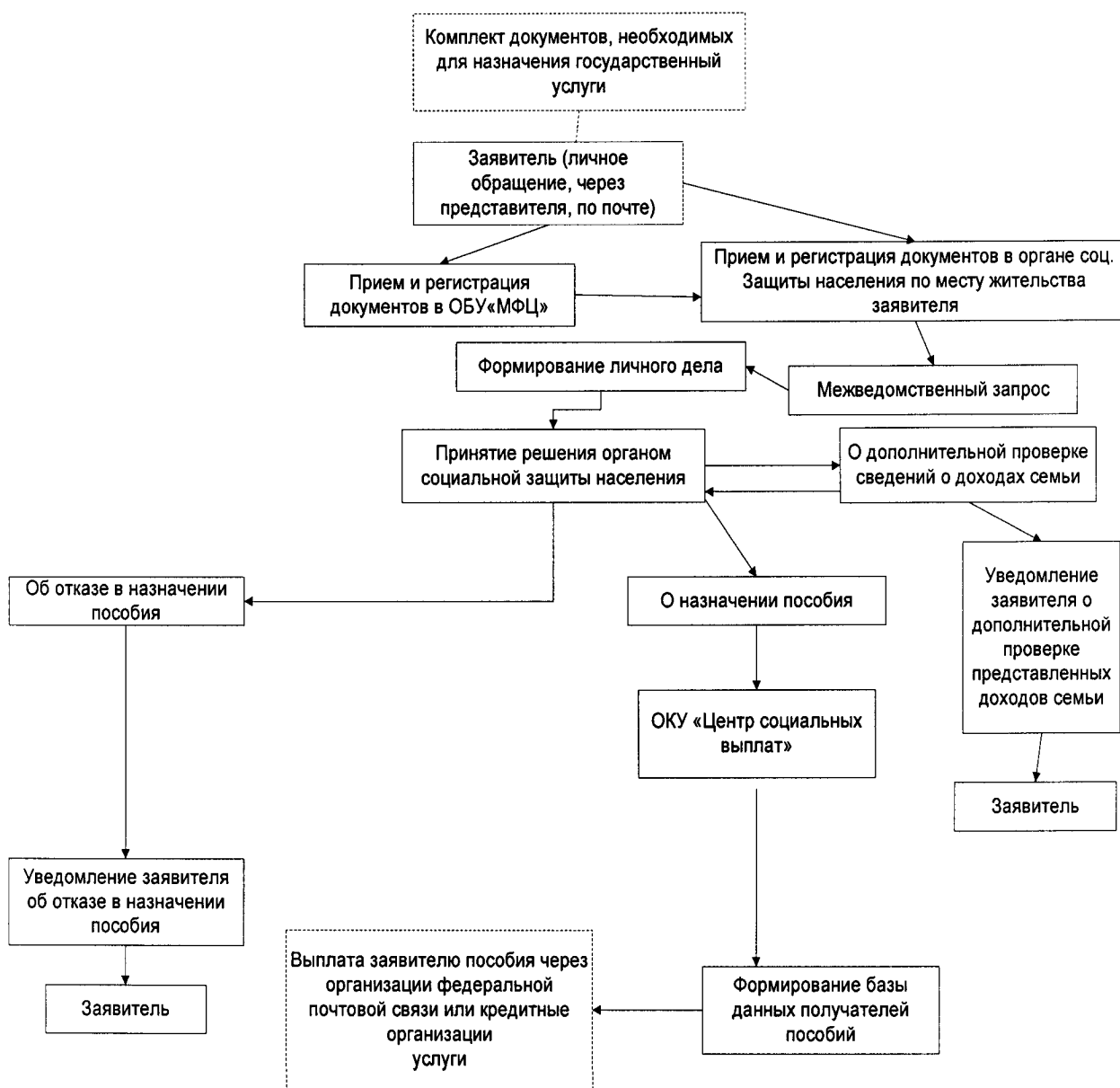
65.	ОБУ «МФЦ» по Черемисиновскому району	306440 Курская область, Черемисиновский район, п.Черемисиново, ул. Вокзальная, д.16-а Е-mail: 4627@mfc-kursk.ru График приема населения: Понедельник - пятница с 8 00 час. до 16 00 час без перерыва
66.	ОБУ «МФЦ» по Щигровскому району	306530 Курская область, Щигровский район, г.Щигры, ул. Красная, д.42-а Тел. (47145) 4-11-12 4628@mfc-kursk.ru График приема населения: Понедельник – среда, пятница с 8 00 час. до 17 00 час Четверг с 8 00 час. до 20 00 час Суббота с 9 00 час. до 13 00 час Без перерыва

Приложение № 2

к Административному регламенту по предоставлению органами местного самоуправления Курской области государственной услуги по переданному полномочию в сфере социальной защиты населения Курской области «Назначение и выплата ежемесячного пособия малоимущим семьям, имеющим детей, в которых оба родителя являются студентами (обучающимися), и студентам (обучающимся), являющимся одинокими родителями»

БЛОК-СХЕМА

предоставления государственной услуги «Назначение и выплата ежемесячного пособия малоимущим семьям, имеющим детей, в которых оба родителя являются студентами (обучающимися), и студентам (обучающимся), являющимся одинокими родителями»



Приложение № 3
к Административному регламенту по предоставлению
органами местного самоуправления Курской области
государственной услуги по переданному полномочию в
сфере социальной защиты населения Курской области
«Назначение и выплата ежемесячного пособия
малоимущим семьям, имеющим детей, в которых оба
родителя являются студентами (обучающимися), и
студентам (обучающимся), являющимся одинокими
родителями»

Руководителю _____

_____ (наименование органа социальной защиты населения)

_____ (инициалы и фамилия)

от _____,

(фамилия, имя, отчество (при наличии) заявителя)

проживающей(его) (постоянно, временно)

(нужное подчеркнуть)

по адресу _____

статус _____

(мать, отец и т.д.)

Паспорт серия _____ № _____

Выдан _____

Дата выдачи _____

телефон _____

ЗАЯВЛЕНИЕ

**о назначении ежемесячного пособия малоимущим семьям, имеющим детей,
в которых оба родителя являются студентами (обучающимися), и студентам
(обучающимся), являющимся одинокими родителями**

В соответствии с Законом Курской области от 10 декабря 2008 г. № 108-ЗКО «О государственной поддержке семей, имеющих детей, в Курской области» прошу назначить мне ежемесячное пособие как малоимущей семье, имеющей ребенка (детей), в которой оба родителя являются студентами (обучающимися), студента (обучающегося), являющегося одиноким родителем (*нужное подчеркнуть*), на

_____.
(фамилия, имя, отчество (при наличии) ребенка (детей), число, месяц и год его (их) рождения)

Ежемесячное пособие прошу перечислять через (*нужное подчеркнуть*):

1) организацию федеральной почтовой связи N _____

(номер организации федеральной почтовой связи);

2) кредитную организацию.

Реквизиты моего счета _____

в отделении N _____ филиала N _____ банка _____

(наименование банковской организации)

В случае наступления обстоятельств, влекущих прекращение выплаты, обязуюсь сообщить о них в органы социальной защиты населения в месячный срок.

В случае наступления обстоятельств, влекущих изменение размера выплаты, обязуюсь сообщить о них в органы социальной защиты населения в десятидневный срок.

Сообщаю об иных доходах, не подтвержденных справками о доходах семьи за период с _____ по _____:

N п/п	Вид полученного дохода (указываются на каждого члена семьи отдельно)	Организация, в которой находятся сведения о получаемых доходах	Общая сумма доходов, полученная за три месяца (рублей)
1.	Пенсии, компенсационные выплаты (кроме компенсационных выплат неработающим трудоспособным лицам, осуществляющим уход за нетрудоспособными гражданами) и дополнительное ежемесячное материальное обеспечение пенсионеров	(с указанием номера пенсионного дела)	
2.	Пособие по безработице, материальная помощь и иные выплаты безработным гражданам, а также стипендия и материальная помощь, выплачиваемая гражданам в период профессиональной подготовки, переподготовки и повышения квалификации по направлению органов службы занятости, выплаты безработным гражданам, принимающим участие в общественных работах, и безработным гражданам, особо нуждающимся в социальной защите, в период их участия во временных работах, а также выплаты несовершеннолетним гражданам в возрасте от 14 до 18 лет в период их участия во временных работах		
3.	Пособие по беременности и родам, а также единовременное пособие женщинам, вставшим на учет в медицинских учреждениях в ранние сроки беременности, полученное через органы социальной защиты населения		
4.	Пособие на ребенка		
5.	Ежемесячное пособие на период отпуска по уходу за ребенком до достижения им возраста 1,5 лет и ежемесячные компенсационные выплаты гражданам, находящимся в отпуске по уходу за ребенком до достижения им 3-летнего возраста, полученные через органы социальной защиты населения		
6	Ежемесячная компенсационная выплата неработающим женам лиц рядового и начальствующего состава органов внутренних дел Российской Федерации и учреждений уголовно-исполнительной системы в отдаленных гарнизонах и местностях, где отсутствует возможность их трудоустройства		

7.	Ежемесячные страховые выплаты по обязательному социальному страхованию от несчастных случаев на производстве и профессиональных заболеваний		
8.	Надбавки и доплаты ко всем видам вышеуказанных выплат и иные социальные выплаты, установленные органами государственной власти Российской Федерации, субъектов Российской Федерации, органами местного самоуправления		
9.	Доходы от реализации плодов и продукции личного подсобного хозяйства (многолетних насаждений, огородной продукции, продукционных и демонстрационных животных, птицы, пушных зверей, пчел, рыбы)		
10.	Доходы от занятий предпринимательской деятельностью, включая доходы, полученные в результате деятельности крестьянского (фермерского) хозяйства, в том числе хозяйства без образования юридического лица		
11.	Денежные эквиваленты полученных членами семьи льгот и социальных гарантий, установленных органами государственной власти Российской Федерации, субъектов Российской Федерации, органами местного самоуправления, организациями		
	ИТОГО доходов (сумма строк 1 - 11)		

Предупрежден(а) об ответственности за предоставление недостоверной информации.

В соответствии со статьей 9 Федерального закона от 27 июля 2006 г. N 152-ФЗ "О персональных данных" даю письменное согласие на обработку комитетом социального обеспечения Курской области, областным казенным учреждением "Центр социальных выплат" и органами социальной защиты населения муниципальных районов (городских округов) (далее - Оператор) моих персональных данных, находящихся в личном деле о назначении мне ежемесячной денежной выплаты семьям при рождении третьего и каждого последующего ребенка, а именно:

фамилия, имя, отчество (при наличии);
 пол;
 день, месяц, год и место рождения;
 документ, удостоверяющий личность, и его реквизиты;
 почтовый индекс, адрес регистрации (по паспорту) и адрес фактического проживания;
 телефонный номер (домашний, рабочий, мобильный), адрес электронной почты;
 сведения о детях (фамилия, имя, отчество, пол, день, месяц, год и место рождения);
 иные сведения, находящиеся в личном деле.

Обработка моих персональных данных допускается в целях осуществления прав и обязанностей Оператора и обеспечения моих прав в соответствии с нормативно-правовыми актами, содержащими нормы социальной поддержки и социальных гарантий.

Обработка моих персональных данных может осуществляться смешанным способом, путем сбора (получения), систематизации (комбинирования), накопления, хранения, уточнения (обновления, изменения), использования, распространения, уничтожения персональных данных.

Разрешаю передачу моих персональных данных в организации, участвующие в предоставлении государственной услуги.

Согласие вступает в силу со дня его подписания и действует до его отзыва или до достижения цели их обработки.

Требование об уничтожении не распространяется на персональные данные, для которых нормативными правовыми актами предусмотрена обязанность их хранения (передачи), в том числе после достижения цели их обработки.

_____ (дата) _____ (подпись) _____ (И.О. Фамилия)

Заявление о назначении ежемесячного пособия малоимущим семьям, имеющим детей, в которых оба родителя являются студентами (обучающимися), и студентам (обучающимся), являющимся одинокими родителями, с приложением документов принято «___» _____ 20__ г. специалистом ОБУ «МФЦ» _____

(ФИО)

(подпись)

регистрационный номер заявления: _____

передано в орган социальной защиты «___» _____ 20__ г.

(заполняется в случае, подачи заявления через ОБУ «МФЦ»)

Заявление о назначении ежемесячного пособия малоимущим семьям, имеющим детей, в которых оба родителя являются студентами (обучающимися), и студентам (обучающимся), являющимся одинокими родителями, с приложением документов принято специалистом органа социальной защиты населения _____

(ФИО)

(подпись)

Дата приема заявления (либо документов, полученных из ОБУ «МФЦ»): «___» _____ 20__ г.

Регистрационный номер заявления: _____

К заявлению прилагаются документы: _____

(линия отреза)

РАСПИСКА

От _____

(фамилия, имя, отчество(при наличии))

принято заявление и следующие документы:

Регистрационный номер заявления: _____

Дата приема заявления: "___" _____ 20__ г. Подпись специалиста _____

Тел. _____

Приложение № 4
к Административному регламенту по предоставлению
органами местного самоуправления Курской области
государственной услуги по переданному полномочию в
сфере социальной защиты населения Курской области
«Назначение и выплата ежемесячного пособия
малоимущим семьям, имеющим детей, в которых оба
родителя являются студентами (обучающимися), и
студентам (обучающимся), являющимся одинокими
родителями»

ЖУРНАЛ
регистрации заявлений и решений

№ п/п	Фамилия, имя, отчество (при наличии)	Адрес места жительства	Дата обращения в орган социальной защиты по месту жительства	Дата принятия решения о назначении пособия и его номер	Дата принятия решения об отказе в назначении пособия и его номер	Размер назначенного пособия	Причина отказа в назначении пособия
1	2	3	4	5	6	7	8

Приложение № 5

к Административному регламенту по предоставлению органами местного самоуправления Курской области государственной услуги по переданному полномочию в сфере социальной защиты населения Курской области «Назначение и выплата ежемесячного пособия малоимущим семьям, имеющим детей, в которых оба родителя являются студентами (обучающимися), и студентам (обучающимся), являющимся одинокими родителями»

(орган социальной защиты населения)

РЕШЕНИЕ

о назначении ежемесячного пособия малоимущим семьям, имеющим детей, в которых оба родителя являются студентами (обучающимися), и студентам (обучающимся), являющимся одинокими родителями.

№ _____

(дата)

(фамилия, имя, отчество (при наличии) заявителя полностью)

назначить ежемесячное пособие малоимущим семьям, имеющим детей, в которых оба родителя являются студентами (обучающимися), и студентам (обучающимся), являющимся одинокими родителями, на ребенка

(фамилия, имя, отчество (при наличии) ребенка, год рождения ребенка)

на основании Закона Курской области от 10 декабря 2008 г. № 108-ЗКО «О государственной поддержке семей, имеющих детей, в Курской области» в размере _____

с _____ по _____.

Руководитель органа
социальной защиты населения
муниципального района
(городского округа)

_____ (_____)
(подпись) (расшифровка подписи)

».

Приложение № 6
к Административному регламенту по предоставлению
органами местного самоуправления Курской области
государственной услуги по переданному полномочию в
сфере социальной защиты населения Курской области
«Назначение и выплата ежемесячного пособия
малоимущим семьям, имеющим детей, в которых оба
родителя являются студентами (обучающимися), и
студентам (обучающимся), являющимся одинокими
родителями»

(орган социальной защиты населения)

РЕШЕНИЕ

об отказе в назначении ежемесячного пособия малоимущим семьям,
имеющим детей, в которых оба родителя являются студентами
(обучающимися), и студентам (обучающимся), являющимся одинокими
родителями.

№ _____

_____ (дата)

Гр. _____

(фамилия, имя, отчество(при наличии) заявителя полностью)

проживающая (ий) по адресу:

_____ (адрес заявителя)

обратилась (лся) в _____

(наименование органа социальной защиты населения)

за назначением ежемесячного пособия малоимущим семьям, имеющим
детей, в которых оба родителя являются студентами (обучающимися), и
студентам (обучающимся), являющимся одинокими родителями (нужное
подчеркнуть).

Заявление о назначении пособия принято « ____ » _____ года
и зарегистрировано, № _____

После рассмотрения заявления о назначении ежемесячного пособия
малоимущим семьям, имеющим детей, в которых оба родителя являются
студентами (обучающимися), и студентам (обучающимся), являющимся
одинокими родителями, принято решение об отказе в назначении пособия
на основании

_____ (причина отказа в назначении пособия со ссылкой на действующее законодательство)

Руководитель органа
социальной защиты населения
муниципального района
(городского округа)

_____ (подпись)

(_____)
(расшифровка подписи)

Приложение № 7
к Административному регламенту по предоставлению
органами местного самоуправления Курской области
государственной услуги по переданному полномочию в
сфере социальной защиты населения Курской области
«Назначение и выплата ежемесячного пособия
малоимущим семьям, имеющим детей, в которых оба
родителя являются студентами (обучающимися), и
студентам (обучающимся), являющимся одинокими
родителями»

(наименование органа социальной защиты населения)

РЕШЕНИЕ

о необходимости дополнительной проверки сведений о доходах семьи

№ _____

_____ (дата)

Гр. _____

(фамилия, имя, отчество (при наличии) заявителя полностью)

проживающая(ий) по адресу:

_____ (адрес заявителя)

обратилась(лся) в _____

(наименование органа социальной защиты населения)

за назначением ежемесячного пособия малоимущим семьям, имеющим детей, в которых оба родителя являются студентами (обучающимися), и студентам (обучающимся), являющимся одинокими родителями

_____ (фамилия, имя, отчество (при наличии) и год рождения ребенка)

Заявление о назначении ежемесячного пособия малоимущим семьям, имеющим детей, в которых оба родителя являются студентами (обучающимися), и студентам (обучающимся), являющимся одинокими родителями принято «__» _____ года и зарегистрировано, № _____
После рассмотрения заявления о назначении ежемесячного пособия малоимущим семьям, имеющим детей, в которых оба родителя являются студентами (обучающимися), и студентам (обучающимся), являющимся одинокими родителями принято решение о необходимости дополнительной проверки сведений о доходах семьи.

Руководитель органа
социальной защиты населения
муниципального района
(городского округа)

_____ (подпись)

(_____)
(расшифровка подписи)

Приложение № 8

к Административному регламенту по предоставлению органами местного самоуправления Курской области государственной услуги по переданному полномочию в сфере социальной защиты населения Курской области «Назначение и выплата ежемесячного пособия малоимущим семьям, имеющим детей, в которых оба родителя являются студентами (обучающимися), и студентам (обучающимся), являющимся одинокими родителями»

(фамилия, имя, отчество(при наличии) заявителя)

(адрес заявителя)

УВЕДОМЛЕНИЕ

об отказе в назначении ежемесячного пособия малоимущим семьям, имеющим детей, в которых оба родителя являются студентами (обучающимися), и студентам (обучающимся), являющимся одинокими родителями

от _____

№ _____

(наименование органа социальной защиты населения)

рассмотрев Ваше заявление и представленные Вами документы, поступившие _____ и зарегистрированные под № _____, принял решение об отказе в назначении Вам ежемесячного пособия малоимущим семьям, имеющим детей, в которых оба родителя являются студентами (обучающимися), и студентам (обучающимся), являющимся одинокими родителями, в связи с _____

(причины, послужившие основанием для принятия решения об отказе в назначении ежемесячного пособия малоимущим семьям, имеющим детей, в которых оба родителя являются студентами (обучающимися), и студентам (обучающимся), являющимся одинокими родителями)

Решение об отказе в назначении ежемесячного пособия малоимущим семьям, имеющим детей, в которых оба родителя являются студентами (обучающимися), и студентам (обучающимся), являющимся одинокими родителями, может быть обжаловано в установленном законом порядке.

Решение об отказе в назначении ежемесячного пособия малоимущим семьям, имеющим детей, в которых оба родителя являются студентами (обучающимися), и студентам (обучающимся), являющимся одинокими родителями прилагается.

Руководитель органа
социальной защиты населения
муниципального района
(городского округа)

(подпись)

(_____)
(расшифровка подписи)

Приложение № 9
к Административному регламенту по предоставлению
органами местного самоуправления Курской области
государственной услуги по переданному полномочию в
сфере социальной защиты населения Курской области
«Назначение и выплата ежемесячного пособия
малоимущим семьям, имеющим детей, в которых оба
родителя являются студентами (обучающимися), и
студентам (обучающимся), являющимся одинокими
родителями»

(фамилия, имя, отчество(при наличии) заявителя)

(адрес заявителя)

УВЕДОМЛЕНИЕ

о необходимости дополнительной проверки сведений о доходах семьи
от _____ № _____

(наименование органа социальной защиты населения)

рассмотрев Ваше заявление и представленные Вами документы,
поступившие _____ и зарегистрированные под № _____, принял
(дата)

решение о необходимости дополнительной проверки сведений о доходах
семьи.

Решение о назначении либо об отказе в назначении Вам
ежемесячного пособия малоимущим семьям, имеющим детей, в которых
оба родителя являются студентами (обучающимися), и студентам
(обучающимся), являющимся одинокими родителями будет принято после
осуществления данной проверки.

Руководитель органа
социальной защиты населения
муниципального района
(городского округа)

(подпись)

(_____)_____
(расшифровка подписи)