

**КОМИТЕТ СОЦИАЛЬНОГО ОБЕСПЕЧЕНИЯ  
КУРСКОЙ ОБЛАСТИ**

**ПРИКАЗ**

г. Курск

№ 282

«25» 10 2018 г.

**О внесении изменений в Административный регламент по  
предоставлению органами местного самоуправления Курской  
области государственной услуги по переданным полномочиям  
в сфере социальной защиты населения Курской области  
«Предоставление дополнительного пособия гражданам,  
постоянно проживающим на территории зоны  
радиоактивного загрязнения вследствие катастрофы на  
Чернобыльской АЭС и зарегистрированным в установленном  
порядке в качестве безработных»**

В соответствии с Федеральным законом от 27 июля 2010 года № 210-ФЗ «Об организации предоставления государственных и муниципальных услуг» и пунктом 4 Правил разработки и утверждения административных регламентов предоставления государственных услуг, утвержденных постановлением Администрации Курской области от 29.09.2011 г. № 473-па «О разработке и утверждении административных регламентов исполнения государственных функций и административных регламентов предоставления государственных услуг» ПРИКАЗЫВАЮ:

1. Внести изменения в Административный регламент по предоставлению органами местного самоуправления Курской области государственной услуги по переданным полномочиям в сфере социальной защиты населения Курской области «Предоставление дополнительного пособия гражданам, постоянно проживающим на территории зоны радиоактивного загрязнения вследствие катастрофы на Чернобыльской АЭС и зарегистрированным в установленном порядке в качестве безработных», утвержденный приказом комитета социального обеспечения Курской области от 2.06.2016г. № 150 (в ред. приказа от 18.12.2017г. № 247), изложив его в новой редакции.

2. Начальнику управления обеспечения и контроля социальных выплат (Никифорова Н.И.) настоящий приказ довести до сведения руководителей территориальных органов социальной защиты населения.

3. Управлению правовой, организационной и аналитической работы комитета социального обеспечения Курской области (Г.В.Горевая) обеспечить размещение настоящего приказа на официальном сайте Администрации Курской области.

4. Контроль за исполнением настоящего приказа возложить на заместителя председателя комитета социального обеспечения Курской области Трофимову Г.С.

Председатель комитета  
социального обеспечения  
Курской области



С.В.Ковалёва

Утвержден  
Приказом комитета социального  
обеспечения Курской области  
от 2.06.2016 № 150  
(в ред. приказов от 18.12.2017г. № 247;  
от 05.10.2018г. № 282)

**АДМИНИСТРАТИВНЫЙ РЕГЛАМЕНТ**  
**по предоставлению органами местного самоуправления Курской области государственной услуги по переданным полномочиям в сфере социальной защиты населения Курской области «Предоставление дополнительного пособия гражданам, постоянно проживающим на территории зоны радиоактивного загрязнения вследствие катастрофы на Чернобыльской АЭС и зарегистрированным в установленном порядке в качестве безработных»**

**I. Общие положения**

**Предмет регулирования Административного регламента**

1. Административный регламент по предоставлению органами местного самоуправления Курской области государственной услуги по переданным полномочиям в сфере социальной защиты населения Курской области «Предоставление дополнительного пособия гражданам, постоянно проживающим на территории зоны радиоактивного загрязнения вследствие катастрофы на Чернобыльской АЭС и зарегистрированным в установленном порядке в качестве безработных» (далее – Административный регламент) определяет сроки и последовательность действий (административных процедур) при предоставлении государственной услуги по предоставлению дополнительного пособия гражданам, постоянно проживающим на территории зоны радиоактивного загрязнения вследствие катастрофы на Чернобыльской АЭС и зарегистрированным в установленном порядке в качестве безработных, проживающим на территории Курской области (далее – государственная услуга).

**Круг заявителей**

2. Заявителями являются граждане Российской Федерации, проживающие в Курской области, подвергшиеся воздействию радиации вследствие чернобыльской катастрофы:

- граждане, постоянно проживающие на территории зоны проживания с льготным социально-экономическим статусом, зарегистрированные в установленном порядке безработными, при условии постоянного проживания до 2 декабря 1995 года, либо их уполномоченные представители.

### **Требования к порядку информирования о предоставлении государственной услуги.**

3. Информация о месте нахождения, графике работы, контактных телефонах, официальных сайтах органов социальной защиты населения муниципальных районов (городских округов) (далее - орган социальной защиты населения), областного бюджетного учреждения «Многофункциональный центр по предоставлению государственных и муниципальных услуг» и его филиалах (далее - ОБУ «МФЦ»), и комитета социального обеспечения Курской области (далее – Комитет), осуществляющих предоставление государственной услуги, приводится в приложении № 1 к настоящему Административному регламенту.

4. Сведения о местах нахождения и контактных телефонах, официальных сайтах, адресах электронной почты органов, предоставляющих государственные услуги в сфере социальной защиты населения, размещаются:

1) на официальном сайте Администрации Курской области в информационно-телекоммуникационной сети «Интернет»: <http://adm.rkursk.ru>;

2) на информационных стендах органов социальной защиты населения и Комитета.

5. Сведения о графике работы органов социальной защиты населения, ОБУ «МФЦ» и Комитета сообщаются по телефонам, а также размещаются на информационной табличке (вывеске) перед входом в здание, в котором располагается орган социальной защиты населения, и Комитет либо на информационных стендах органов социальной защиты населения, и Комитета.

6. На информационных стендах в доступных для ознакомления местах, официальном сайте Администрации Курской области в информационно-телекоммуникационной сети «Интернет» (<http://adm.rkursk.ru>), в федеральной государственной информационной системе «Единый портал государственных и муниципальных услуг (функций)» (<http://gosuslugi.ru>), размещается следующая информация:

Административный регламент с приложениями и извлечениями из него;

график приема заявителей;

порядок получения консультаций;

порядок получения государственной услуги в органах социальной защиты населения и Комитете;

порядок информирования заявителей о ходе предоставления государственной услуги;

На Едином портале можно получить информацию о:

- круге заявителей;

- сроке предоставления государственной услуги;

- результате предоставления государственной услуги, порядок выдачи результата государственной услуги;

- исчерпывающем перечне оснований для приостановления государственной услуги;

- праве заявителя на досудебное (внесудебное) обжалование действий (бездействия) и решений, принятых (осуществляемых) в ходе предоставления государственной услуги;

- формах заявлений (уведомлений, сообщений), используемых при предоставлении государственной услуги.

Информация об услуге предоставляется бесплатно.

7. Информация по вопросам предоставления государственной услуги, в том числе о ходе предоставления государственной услуги, предоставляется в устной (в ходе личного приема) и (или) письменной форме.

При устном обращении заявителей (в ходе личного приема) специалист органа социальной защиты населения или Комитета, обеспечивающий предоставление государственной услуги (далее - специалист), дает устный ответ, с согласия заявителя, в случае, если изложенные в устном обращении факты и обстоятельства являются очевидными и не требуют дополнительной проверки.

Письменный ответ подписывается руководителем органа социальной защиты населения или Комитета и содержит информацию о фамилии, инициалах и номере телефона исполнителя. Ответ направляется по почтовому адресу, указанному в письменном обращении.

При письменном обращении ответ направляется заявителю в течение 30 календарных дней со дня регистрации письменного обращения в органе социальной защиты населения или Комитете.

В случае направления запроса в другие государственные органы, органы местного самоуправления или должностному лицу, руководитель органа социальной защиты населения или Комитета вправе продлить срок рассмотрения обращения не более чем на 30 календарных дней, уведомив о продлении срока его рассмотрения гражданина, направившего обращение.

При личном обращении заявителя за консультацией по вопросам предоставления государственной услуги в орган социальной защиты населения или ОБУ «МФЦ» по месту жительства заявителя, специалист выдает заявителю список документов, необходимых для предоставления государственной услуги, в том числе бланк заявления о предоставлении государственной услуги для заполнения.

## **II. Стандарт предоставления государственной услуги**

### **Наименование государственной услуги**

8. Наименование государственной услуги:

предоставление дополнительного пособия гражданам, постоянно проживающим на территории зоны радиоактивного загрязнения вследствие катастрофы на Чернобыльской АЭС и зарегистрированным в установленном порядке в качестве безработных (далее - дополнительное пособие безработным).

**Наименование органа исполнительной власти Курской области,  
предоставляющего государственную услугу**

9. Государственная услуга предоставляется органами местного самоуправления муниципальных районов и городских округов Курской области в сфере социальной защиты населения.

Органом исполнительной власти Курской области, который организует выполнение на территории Курской области законодательства по предоставлению государственной услуги, является Комитет.

Предоставление государственной услуги осуществляют:

- органы социальной защиты населения в части приема документов, принятия решения о предоставлении (отказе в предоставлении) дополнительного пособия безработным, формирования баз данных получателей дополнительного пособия безработным и подготовки списков для выплаты дополнительного пособия безработным;

- ОКУ «Центр социальных выплат» в части подготовки расчетно-платежных документов.

В предоставлении государственной услуги участвуют:

- ОБУ «МФЦ» в части приема документов от заявителя;
- комитет по труду и занятости Курской области, территориальные службы занятости в части предоставления информации по межведомственному запросу.

В соответствии с требованиями пункта 3 части 1 статьи 7 Федерального закона от 27 июля 2010 года N 210-ФЗ «Об организации предоставления государственных и муниципальных услуг» вышеназванные органы, предоставляющие государственную услугу, не вправе требовать от заявителей осуществления действий, в том числе согласований, необходимых для получения государственной услуги и связанных с обращением в иные государственные органы и организации, за исключением получения услуг, включенных в перечень услуг, которые являются необходимыми и обязательными для предоставления государственных услуг, утвержденный нормативным правовым актом Курской области.

**Описание результата предоставления государственной услуги**

10. Результатом предоставления государственной услуги является:

- а) принятие решения о предоставлении дополнительного пособия безработным;

- б) принятие решения об отказе в предоставлении дополнительного пособия безработным.

**Срок предоставления государственной услуги, в том числе с учетом необходимости обращения в организации, участвующие в предоставлении государственной услуги, срок приостановления предоставления государственной услуги в случае, если возможность приостановления предусмотрена законодательством Российской Федерации, срок выдачи (направления) документов, являющихся результатом предоставления государственной услуги**

11. Срок принятия решения органом социальной защиты населения о предоставлении дополнительного пособия гражданам, постоянно проживающим на территории зоны радиоактивного загрязнения вследствие катастрофы на Чернобыльской АЭС и зарегистрированным в установленном порядке в качестве безработных составляет 3 календарных дня со дня регистрации заявления и документов, указанных в пунктах 13, 14 и 15 Административного регламента.

Действующее законодательство не содержит оснований для приостановления предоставления государственной услуги.

Срок выдачи (направления) документов, являющихся результатом предоставления услуги – передача выплатных документов в организации федеральной почтовой связи и кредитные организации составляет 1 рабочий день со дня перечисления денежных средств в указанные организации.

Уведомление об отказе в предоставлении дополнительного пособия безработным направляется через отделение федеральной почтовой связи заявителю в течение пяти рабочих дней со дня принятия решения об отказе в предоставлении государственной услуги.

В случае предоставления заявителем документов, через ОБУ «МФЦ» срок предоставления услуги исчисляется со дня передачи ОБУ «МФЦ» таких документов в орган социальной защиты населения

**Перечень нормативных правовых актов, регулирующих отношения, возникающие в связи с предоставлением государственной услуги, с указанием их реквизитов и источников официального опубликования**

12. Предоставление государственной услуги осуществляется в соответствии с:

Законом Российской Федерации от 15 мая 1991 № 1244-1 «О социальной защите граждан, подвергшихся воздействию радиации вследствие катастрофы на Чернобыльской АЭС» («Ведомости СНД и ВС РСФСР», 1991, № 21, ст. 699);

Федеральным законом от 27 июля 2010 № 210-ФЗ «Об организации предоставления государственных и муниципальных услуг» («Российская газета», 30.07.2010, N 168, «Собрание законодательства РФ», 02.08.2010, N 31, ст. 4179);

постановлением Правительства Российской Федерации от 30 августа 2005 № 542 «Об утверждении Правил финансового обеспечения расходных обязательств Российской Федерации по возмещению вреда и предоставлению гражданам мер социальной поддержки, предусмотренных Законом Российской Федерации «О социальной защите граждан, подвергшихся воздействию радиации вследствие катастрофы на Чернобыльской АЭС», Федеральным законом «О социальной защите граждан Российской Федерации, подвергшихся воздействию радиации вследствие аварии в 1957 году на производственном объединении «Маяк» и сбросов радиоактивных отходов в реку Теча» и Федеральным законом «О социальных гарантиях гражданам, подвергшимся радиационному воздействию вследствие ядерных испытаний на Семипалатинском полигоне» («Собрание законодательства РФ», 05.09.2005, № 36, ст. 3707; «Российская газета», 06.09.2005, N 197);

постановлением Правительства Российской Федерации от 3 марта 2007 № 136 «О порядке предоставления мер социальной поддержки гражданам, подвергшимся воздействию радиации вследствие катастрофы на Чернобыльской АЭС и ядерных испытаний на Семипалатинском полигоне, в связи с исполнением ими трудовых обязанностей, а также выплаты пособия на погребение граждан, погибших (умерших) в связи с чернобыльской катастрофой» («Собрание законодательства РФ», 12.03.2007, № 11, ст. 1327; «Российская газета», 14.03.2007, № 51);

постановлением Правительства Российской Федерации от 8 октября 2015 № 1074 «Об утверждении перечня населенных пунктов, находящихся в границах зон радиоактивного загрязнения вследствие катастрофы на Чернобыльской АЭС» (Официальный интернет-портал правовой информации <http://www.pravo.gov.ru>, 13.10.2015, «Собрание законодательства РФ», 19.10.2015, № 42, ст. 5787);

постановлением Правительства Российской Федерации от 26.03.2016 № 236 «О требованиях к предоставлению в электронной форме государственных и муниципальных услуг» (Официальный интернет-портал правовой информации <http://www.pravo.gov.ru>, 05.04.2016, «Собрание законодательства РФ», 11.04.2016, N 15, ст. 2084, «Российская газета», № 75, 08.04.2016);

Законом Курской области от 04.01.2003 г. № 1-ЗКО «Об административных правонарушениях в Курской области» («Курская правда» от 11.01.2003 г. № 4-5, «Курск», 15.01.2003, № 3);

Законом Курской области от 28 декабря 2005г. № 102-ЗКО «О наделении органов местного самоуправления Курской области отдельными государственными полномочиями Курской области в сфере социальной защиты населения» («Курская правда», 17.01.2006, № 4);

постановлением Администрации Курской области от 29.09.2011 № 473-па «О разработке и утверждении административных регламентов исполнения государственных функций и административных регламентов

предоставления государственных услуг» («Курская правда», 08.10.2011, № 120);

постановлением Администрации Курской области от 17.02.2012 № 137-па «Об утверждении перечня услуг, которые являются необходимыми и обязательными для предоставления органами исполнительной власти Курской области государственных услуг и предоставляются организациями, участвующими в предоставлении государственных услуг, и определении размера платы за их оказание» (Курская правда», № 23, 03.03.2012);

постановлением Администрации Курской области от 19.12.2012 № 1100-па «Об утверждении Положения об особенностях подачи и рассмотрения жалоб на решения и действия (бездействие) органов исполнительной власти Курской области и их должностных лиц, государственных гражданских служащих органов исполнительной власти Курской области» (Официальный сайт Администрации Курской области <http://adm.rkursk.ru>, 20.12.2012, «Курская правда», 25.12.2012, № 154);

постановлением Администрации Курской области от 29.12.2014 № 908-па «О мерах по реализации постановления Правительства Российской Федерации от 3 марта 2007 № 136 «О порядке предоставления мер социальной поддержки гражданам, подвергшимся воздействию радиации вследствие катастрофы на Чернобыльской АЭС и ядерных испытаний на Семипалатинском полигоне, в связи с исполнением ими трудовых обязанностей, а также выплаты пособия на погребение граждан, погибших (умерших) в связи с чернобыльской катастрофой» (Официальный сайт Администрации Курской области <http://adm.rkursk.ru>, 31.12.2014, «Курская правда», № 4, 20.01.2015);

постановлением Губернатора Курской области от 30 декабря 2014 г. № 589-пг «Об организации выплаты возмещения вреда и предоставления гражданам мер социальной поддержки, предусмотренных Законом Российской Федерации «О социальной защите граждан, подвергшихся воздействию радиации вследствие катастрофы на Чернобыльской АЭС», Федеральным законом «О социальной защите граждан Российской Федерации, подвергшихся воздействию радиации вследствие аварии в 1957 году на производственном объединении «Маяк» и сбросов радиоактивных отходов в реку Теча» и Федеральным законом «О социальных гарантиях гражданам, подвергшимся радиационному воздействию вследствие ядерных испытаний на Семипалатинском полигоне» с (Официальный сайт Администрации Курской области <http://adm.rkursk.ru>, 31.12.2014, «Курская правда», № 4, 20.01.2015);

постановлением Администрации Курской области от 13.07.2016 № 507-па «О перечне услуг, для которых предусмотрена возможность предоставления их в электронной форме» (Официальный интернет-портал правовой информации <http://www.pravo.gov.ru>, 21.07.2016, Официальный сайт Администрации Курской области <http://adm.rkursk.ru>, 14.07.2016, «Курская правда», № 86, 19.07.2016).



распоряжением Администрации Курской области от 22.03.2012 № 202-ра «Об утверждении перечня государственных услуг, предоставление которых организуется в областном бюджетном учреждении «Многофункциональный центр по предоставлению государственных и муниципальных услуг» («Курская правда», 31.03.2012 № 34).

**Исчерпывающий перечень документов, необходимых в соответствии с нормативными правовыми актами для предоставления государственной услуги и услуг, которые являются необходимыми и обязательными для предоставления государственной услуги, подлежащих представлению заявителем, способы их получения заявителем, в том числе в электронной форме, порядок их представления**

13. Для предоставления государственной услуги заявителем представляются следующие документы:

а) заявление (с указанием своего почтового адреса или реквизитов счета, открытого им в кредитной организации) (приложение № 3) (при подаче заявления предъявляется документ, удостоверяющий личность заявителя);

б) справка с места жительства с указанием периода проживания в зоне с льготным социально-экономическим статусом, выдаваемая организациями, уполномоченными на ее выдачу.

Если документы, необходимые для предоставления государственной услуги направляются по почте, копия документа, удостоверяющего личность, а также подпись заявителя должны быть заверены в установленном законом порядке.

Направление документов по почте осуществляется способом, позволяющим подтвердить факт и дату отправления.

При предоставлении документов через органы социальной защиты населения или ОБУ «МФЦ», специалистом делается копия документа, удостоверяющего личность и удостоверяется руководителем данного органа (центра) либо уполномоченным им лицом.

Заявитель вправе предоставить заявление и документы следующим способом:

в орган социальной защиты населения:

- на бумажном носителе посредством почтового отправления или при личном обращении заявителя либо его уполномоченного представителя;
- в электронной форме, путем заполнения формы запроса, в личном кабинете регионального портала;

в ОБУ «МФЦ»:

- на бумажном носителе при личном обращении заявителя либо его уполномоченного представителя.

14. В случае если за получением государственной услуги обращается уполномоченный представитель заявителя, то представляются также документы, удостоверяющие личность и полномочия представителя.

**Исчерпывающий перечень документов, необходимых в соответствии с нормативными правовыми актами для предоставления государственной услуги, которые находятся в распоряжении государственных органов, органов местного самоуправления и иных органов, участвующих в предоставлении государственной услуги, и которые заявитель вправе представить, а также способы их получения заявителями, в том числе в электронной форме, порядок их представления**

15. Для предоставления государственной услуги заявителю органами социальной защиты населения в рамках межведомственного взаимодействия ежемесячно запрашиваются следующие документы (сведения), которые находятся в распоряжении государственных органов, предоставляющих государственную услугу, иных государственных органов, органов местного самоуправления и (или) подведомственных государственным органам и органам местного самоуправления организаций:

- справка о признании гражданина в установленном порядке безработным.

Заявитель вправе представить указанные документы по собственной инициативе.

Непредставление (несвоевременное представление) органом или организацией по межведомственному запросу документов и информации, которые находятся в распоряжении соответствующих органов либо организации, предоставляющих государственные услуги в комитет не может являться основанием для отказа в предоставлении заявителю государственной услуги.

#### **Указание на запрет требовать от заявителя**

16. Органы социальной защиты населения, предоставляющие государственную услугу, не вправе требовать от заявителя:

- предоставления документов и информации или осуществления действий, предоставление или осуществление которых не предусмотрено нормативными правовыми актами, регулирующими отношения, возникающие в связи с предоставлением государственной услуги;

- представления документов и информации, в том числе подтверждающих внесение заявителем платы за предоставление государственной услуги, которые находятся в распоряжении органов, предоставляющих государственные услуги, иных государственных органов, органов местного самоуправления либо подведомственных

государственным органам или органам местного самоуправления организаций, участвующих в предоставлении предусмотренных частью 1 статьи 1 Федерального закона государственных услуг, в соответствии с нормативными правовыми актами Российской Федерации, нормативными правовыми актами Курской области, муниципальными правовыми актами, за исключением документов, указанных в части 6 статьи 7 Федерального закона от 27 июля 2010 г. № 210-ФЗ «Об организации предоставления государственных и муниципальных услуг». Заявитель вправе представить указанные документы и информацию в органы, предоставляющие государственные услуги, по собственной инициативе;

осуществления действий, в том числе согласований, необходимых для получения государственных услуг и связанных с обращением в иные государственные органы, организации, за исключением получения услуг и получения документов и информации, предоставляемых в результате предоставления таких услуг, включенных в перечни, указанные в части 1 статьи 9 Федерального закона № 210-ФЗ «Об организации предоставления государственных и муниципальных услуг».

При приеме заявления и документов посредством Единого портала запрещается:

отказывать в приеме заявления и иных документов, необходимых для предоставления государственной услуги, в случае если заявление и документы, необходимые для предоставления услуги, поданы в соответствии с информацией о сроках и порядке предоставления государственной услуги, опубликованной на Едином портале;

отказывать в предоставлении услуги, в случае если заявление и документы, необходимые для предоставления услуги, поданы в соответствии с информацией о сроках и порядке предоставления государственной услуги, опубликованной на Едином портале;

требовать от заявителя совершения иных действий кроме прохождения идентификации и аутентификации в соответствии с нормативными правовыми актами Российской Федерации, указания цели приема, а также предоставления сведений, необходимых для расчета длительности временного интервала, который необходимо забронировать для приема;

требовать от заявителя предоставления документов, подтверждающих внесение заявителем платы за предоставление услуги.

**Исчерпывающий перечень оснований для отказа в приеме документов, необходимых для предоставления государственной услуги**

17. Оснований для отказа в приеме документов, необходимых для предоставления государственной услуги законодательством не предусмотрено.

**Исчерпывающий перечень оснований для приостановления  
предоставления государственной услуги или отказа в предоставлении  
государственной услуги**

18. Действующее законодательство не содержит оснований для приостановления предоставления государственной услуги.

19. Основанием для отказа в предоставлении государственной услуги является:

- заявитель не является гражданином Российской Федерации;
- заявителем не представлены документы, предусмотренные пунктами 13 и 14 настоящего Административного регламента;
- отсутствие права на дополнительное пособие безработным в соответствии с законодательством Российской Федерации.

**Перечень услуг, которые являются необходимыми и  
обязательными для предоставления государственной услуги, в том  
числе сведения о документе (документах), выдаваемом (выдаваемых)  
организациями, участвующими в предоставлении государственной  
услуги**

20. Услуги, которые являются необходимыми и обязательными для предоставления государственной услуги законодательством Курской области не предусмотрены.

**Порядок, размер и основания взимания государственной  
пошлины или иной платы, взимаемой за предоставление  
государственной услуги**

21. За предоставление государственной услуги государственная пошлина или иная плата не взимается.

В случае внесения изменений в выданный по результатам предоставления государственной услуги документ, направленный на исправление ошибок, допущенных по вине органа и (или) должностного лица ОБУ «МФЦ», плата с заявителя не взимается.

**Порядок, размер и основания взимания платы за предоставление  
услуг, которые являются необходимыми и обязательными для  
предоставления государственной услуги, включая информацию о  
методике расчета такой платы**

22. Услуги, которые являются необходимыми и обязательными для предоставления государственной услуги, законодательством Курской области, не предусмотрены.

**Максимальный срок ожидания в очереди при подаче запроса о предоставлении государственной услуги, услуги, предоставляемой организацией, участвующей в предоставлении государственной услуги, и при получении результата предоставления таких услуг**

23. Время ожидания заявителя в очереди при подаче запроса о предоставлении государственной услуги, не превышает 15 минут.

Государственная услуга не предусматривает выдачу результата предоставления государственной услуги.

**Срок и порядок регистрации запроса заявителя о предоставлении государственной услуги и услуги, предоставляемой организацией, участвующей в предоставлении государственной услуги, в том числе в электронной форме**

24. При представлении заявления и документов, необходимых для предоставления государственной услуги, заявителем лично в орган социальной защиты населения, заявление регистрируется специалистом органа социальной защиты населения в день представления заявления и документов, необходимых для предоставления государственной услуги в течение 15 минут.

В случае направления заявления и документов, необходимых для предоставления государственной услуги, по почте, через федеральную государственную информационную систему «Единый портал государственных и муниципальных услуг (функций)» либо через ОБУ «МФЦ», заявление регистрируется специалистом органа социальной защиты датой, соответствующей дате поступления заявления по штемпелю на конверте либо датой получения их от заявителя через информационную систему или специалиста ОБУ «МФЦ» в течение 10 минут.

Срок регистрации запроса, поступившего через Единый портал в журнале регистрации входящей корреспонденции департамента и (или) в автоматизированной информационной системе электронного документооборота осуществляется в порядке общего делопроизводства в срок не позднее 1 рабочего дня, следующего за днем поступления запроса.

При получении запроса в электронном виде (после заполнения заявителем каждого из полей электронной формы заявления) автоматически осуществляется форматно-логическая проверка сформированного запроса.

При выявлении некорректно заполненного поля электронной формы заявления заявитель уведомляется о характере выявленной ошибки и порядке ее устранения посредством информационного сообщения непосредственно в электронной форме запроса.

После принятия запроса заявителем должностным лицом, ответственным за прием и регистрацию документов, поступивших посредством Единого портала (ответственным за предоставление услуги)

статус запроса заявителя в личном кабинете заявителя на Едином портале обновляется до статуса «принято».

При обращении заявителя должностное лицо уполномоченного органа:

- а) принимает заявление и необходимые документы;
- б) выдает заявителю расписку-уведомление о приеме заявления и необходимых документов с указанием регистрационного номера и даты приема заявления;
- в) направляет извещение о дате получения заявления заявителю в случае получения документов посредством почтовой связи.

**Требования к помещениям, в которых предоставляется государственная услуга, услуга, предоставляемая организацией, участвующей в предоставлении государственной услуги, к месту ожидания и приема заявителей, размещению и оформлению визуальной, текстовой и мультимедийной информации о порядке предоставления таких услуг**

25. Требования к помещениям органов социальной защиты населения, предоставляющих государственную услугу.

В органах социальной защиты населения, предоставляющих государственную услугу, обеспечивается:

осуществление приема заявителей в специально выделенных для этих целей помещениях (присутственных местах), которые включают в себя места для ожидания, информирования, получения информации и заполнения необходимых документов, приема заявителей;

соответствие помещений органов социальной защиты населения санитарно-эпидемиологическим правилам и нормативам, а также правилам противопожарной безопасности;

Присутственные места оборудуются:

стендами с информацией для заявителей об услугах, предоставляемых органом социальной защиты населения;

вывесками с наименованием помещений у входа в каждое из помещений.

26. Требования к местам ожидания.

Места ожидания в очереди оборудуются стульями (кресельными секциями) и (или) скамьями. Количество мест ожидания определяется исходя из фактической нагрузки и возможностей для их размещения в здании, но не менее 2 мест на каждого специалиста, ведущего прием.

Места ожидания находятся в холле или ином специально приспособленном помещении.

Для создания комфортных условий ожидания на столах (стойках) для письма размещаются газеты, журналы, печатная продукция (брошюры, буклеты) по вопросам предоставления государственной услуги.

27. Требования к оформлению входа в здание.

Центральный вход в здание органа социальной защиты населения оборудуется вывеской, содержащей следующую информацию:

- наименование;
- место нахождения;
- режим работы;
- телефонный номер для справок.

28. Требования к местам для информирования, получения информации и заполнения необходимых документов.

Места для информирования, предназначенные для ознакомления заявителей с информационными материалами, оборудуются:

информационными стендами, обновляемыми информацией по мере изменения действующего законодательства, регулирующего предоставление государственной услуги и изменения справочных сведений;

стульями и столами (стойками) для возможности оформления документов.

Информационные стенды, столы (стойки) размещаются в местах, обеспечивающих свободный доступ к ним.

Места для оформления документов оборудуются стульями, столами (стойками) и обеспечиваются образцами заполнения документов, в том числе бланками заявлений и письменными принадлежностями.

29. Требования к местам для приема заявителей.

В органах социальной защиты населения выделяются помещения для приема заявителей.

Кабинеты для приема заявителей оборудуются вывесками с указанием:

- номера кабинета;
- фамилии, имени, отчества и должности специалиста;
- времени перерыва на обед.

Рабочее место специалиста оборудуется персональным компьютером с печатающим устройством.

Помещения для непосредственного взаимодействия специалистов с заявителями организуются в виде отдельных кабинетов либо в виде отдельных рабочих мест для каждого ведущего прием специалиста.

В целях обеспечения конфиденциальности сведений одновременное консультирование и (или) прием двух и более посетителей одним специалистом не допускается.

30. Требования к обеспечению доступности услуг для инвалидов:

- возможность беспрепятственного входа в объекты и выхода из них;
- содействие со стороны персонала объекта или специалистов, при необходимости, инвалиду при входе в объект и выходе из него;
- оборудование на прилегающих к зданию территориях мест для парковки автотранспортных средств инвалидов;

возможность посадки в транспортное средство и высадки из него перед входом на объекты, в том числе с использованием кресла-коляски и, при необходимости, с помощью персонала объекта;

возможность самостоятельного передвижения по объекту в целях доступа к месту предоставления услуги, а также с помощью должностных лиц, предоставляющих услуги, ассистивных и вспомогательных технологий, а также сменного кресла-коляски;

сопровождение инвалидов, имеющих стойкие расстройства функции зрения и самостоятельного передвижения, по территории объекта;

проведение инструктажа специалистов, осуществляющих первичный контакт с получателями услуги, по вопросам работы с инвалидами;

размещение носителей информации о порядке предоставления услуги инвалидам с учетом ограничений их жизнедеятельности, в том числе, при необходимости, дублирование необходимой для получения услуги звуковой и зрительной информации, а также надписей, знаков и иной текстовой и графической информации знаками, выполненными рельефно-точечным шрифтом Брайля и на контрастном фоне;

обеспечение допуска на объект собаки-проводника при наличии документа, подтверждающего ее специальное обучение, выданного по форме, установленной федеральным органом исполнительной власти, осуществляющим функции по выработке и реализации государственной политики и нормативно-правовому регулированию в сфере социальной защиты населения;

оказание специалистами инвалидам необходимой помощи, связанной с разъяснением в доступной для них форме порядка предоставления и получения услуги, оформлением необходимых для ее предоставления документов, ознакомлением инвалидов с размещением кабинетов, последовательностью действий, необходимых для получения услуги;

обеспечение допуска сурдопереводчика, тифлосурдопереводчика, а также иного лица, владеющего жестовым языком;

обеспечение условий доступности для инвалидов по зрению официальных сайтов комитета социального обеспечения Курской области, подведомственных органов и организаций в информационно-телекоммуникационной сети «Интернет»;

предоставление инвалидам возможности получения государственной услуги в электронном виде с учетом ограничений их жизнедеятельности;

предоставление, при необходимости, услуги по месту жительства инвалида или в дистанционном режиме;

оказание должностными лицами органов социальной защиты населения, подведомственных органов и организаций иной необходимой инвалидам помощи в преодолении барьеров, мешающих получению ими услуг наравне с другими лицами.

**Показатели доступности и качества государственной услуги, в том числе количество взаимодействий заявителя с должностными лицами**



**при предоставлении государственной услуги и их продолжительность, возможность получения государственной услуги в многофункциональном центре предоставления государственных и муниципальных услуг, возможность получения информации о ходе предоставления государственной услуги, в том числе с использованием информационно-коммуникационных технологий**

### 31. Показатели доступности государственной услуги:

расположенность органов, предоставляющих государственную услугу в зоне доступности к основным транспортным магистралям, наличие подъездных дорог;

наличие полной и понятной информации о местах, порядке и сроках предоставления государственной услуги в общедоступных местах помещений органов, предоставляющих государственную услугу, в информационно-телекоммуникационных сетях общего пользования (в том числе в сети Интернет), средствах массовой информации, информационных материалах (брошюрах, буклетах и т. д.);

наличие необходимого и достаточного количества специалистов, а также помещений, в которых осуществляется предоставление государственной услуги в целях соблюдения установленных Административным регламентом сроков предоставления государственной услуги;

доступность обращения за предоставлением государственной услуги, в том числе для лиц с ограниченными возможностями здоровья;

подача заявления и документов через ОБУ «МФЦ».

Взаимодействие заявителя с должностными лицами при предоставлении полного пакета документов, указанных в пункте 13 настоящего Административного регламента, 1 раз. Продолжительность взаимодействия не должна превышать 30 минут.

### 32. Показатели качества государственной услуги:

полнота и актуальность информации о порядке предоставления государственной услуги;

соблюдение сроков предоставления государственной услуги и сроков выполнения административных процедур при предоставлении государственной услуги;

наличие необходимого и достаточного количества специалистов, а также помещений, в которых осуществляется предоставление государственной услуги, в целях соблюдения установленных Административным регламентом сроков предоставления государственной услуги;

количество взаимодействия заявителя с должностными лицами при предоставлении государственной услуги составляет не более двух раз, продолжительность взаимодействия не должна превышать 15 минут;

отсутствие очередей при приеме и выдаче документов заявителем;

отсутствие обоснованных жалоб на действия (бездействие), специалистов и уполномоченных должностных лиц;

отсутствие жалоб на некорректное, невнимательное отношение специалистов и уполномоченных должностных лиц к заявителям;

предоставление государственной услуги в многофункциональном центре предоставления государственных и муниципальных услуг;

предоставление возможности получения государственной услуги в электронном виде.

Показателями доступности предоставления муниципальной услуги в электронной форме являются:

получение информации о порядке и сроках предоставления услуги;

формирование запроса;

преем и регистрация органом социальной защиты населения запроса и иных документов, необходимых для предоставления услуги;

получение результата предоставления услуги;

получение сведений о ходе выполнения запроса;

досудебное (внесудебное) обжалование решений и действий (бездействия) должностного лица либо государственного служащего.

**Иные требования, в том числе учитывающие особенности предоставления государственной услуги в многофункциональных центрах предоставления государственных и муниципальных услуг и особенности предоставления государственной услуги в электронной форме**

33. Государственная услуга на базе ОБУ «МФЦ» предоставляется на основании соглашения о взаимодействии, заключенного между органом социальной защиты населения и ОБУ «МФЦ».

34. Обращение за получением государственной услуги и предоставление государственной услуги могут осуществляться с использованием электронных документов, подписанных электронной подписью (далее – ЭП) в соответствии с требованиями Федерального закона от 6 апреля 2011г. № 63-ФЗ «Об электронной подписи» и Федерального закона от 27 июля 2010г. № 210-ФЗ «Об организации предоставления государственных и муниципальных услуг».

Виды ЭП, использование которых допускается при обращении за получением государственных услуг в электронной форме, а также определение случаев, при которых допускается использование простой ЭП или усиленной квалифицированной ЭП, осуществляется на основе Правил, утвержденных постановлением Правительства Российской Федерации от 25.06.2012 № 634 «О видах электронной подписи, использование которых допускается при обращении за получением государственных и муниципальных услуг».

Порядок использования ЭП утвержден постановлением Правительства Российской Федерации от 25.08.2012 № 852 «Об

утверждении Правил использования усиленной квалифицированной электронной подписи при обращении за получением государственных и муниципальных услуг и о внесении изменений в Правила разработки и утверждения административных регламентов предоставления государственных услуг».

Для использования простой ЭП заявитель должен быть зарегистрирован в единой системе идентификации и аутентификации.

Для использования квалифицированной ЭП при обращении за получением государственной услуги заявителю необходимо получить квалифицированный сертификат ключа проверки ЭП в удостоверяющем центре, аккредитованном в порядке, установленном Федеральным законом «Об электронной подписи».

Запрос и иные документы, необходимые для предоставления государственной услуги, подписанные простой ЭП и поданные заявителем с соблюдением Федерального закона «Об организации предоставления государственных и муниципальных услуг», признаются равнозначными запросу и иным документам, подписанным собственноручной подписью и представленным на бумажном носителе, за исключением случаев, если федеральными законами или иными нормативными правовыми актами установлен запрет на обращение за получением государственной услуги в электронной форме.

Если в соответствии с федеральными законами, принимаемыми в соответствии с ними нормативными правовыми актами или обычаем делового оборота документ должен быть заверен печатью, электронный документ, подписанный усиленной ЭП и признаваемый равнозначным документу на бумажном носителе, подписанному собственноручной подписью, признается равнозначным документу на бумажном носителе, подписанному собственноручной подписью и заверенному печатью.

Заявление и документы, необходимые для получения государственной услуги, представляемые в форме электронных документов подписываются:

заявление – простой ЭП;

копии документов, не требующих предоставления оригиналов или нотариального заверения, - простой ЭП;

документы, выданные органами или организациями, - усиленной квалифицированной ЭП таких органов или организаций;

копи документов, требующих предоставления оригиналов или нотариального заверения, - усиленной квалифицированной ЭП нотариуса.

### **III. Состав, последовательность и сроки выполнения административных процедур, требования к порядку их выполнения, в том числе особенности выполнения административных процедур в электронной форме, а также особенности выполнения административных процедур в многофункциональных центрах**

### **Исчерпывающий перечень административных процедур**

35. Предоставление государственной услуги включает в себя последовательность следующих административных процедур:

- 1) прием заявления о предоставлении государственной услуги со всеми необходимыми документами;
- 2) формирование и направление межведомственных запросов в органы (организации), участвующие в предоставлении услуги;
- 3) формирование личного дела заявителя;
- 4) принятие органом социальной защиты населения решения о предоставлении (отказе в предоставлении) государственной услуги;
- 5) формирование базы данных получателей дополнительного пособия безработным.

Последовательность действий при предоставлении государственной услуги отражена в блок-схеме по предоставлению государственной услуги, предусмотренной приложением № 2 к настоящему Административному регламенту.

### **Прием и регистрация заявления о предоставлении государственной услуги со всеми необходимыми документами**

36. Основанием для начала данной административной процедуры является подача заявителем заявления о предоставлении государственной услуги с документами, указанными в пунктах 13 и 14 настоящего Административного регламента.

При направлении заявления и документов, указанных в пунктах 13 и 14 Административного регламента, в электронной форме (в сканированном виде), с использованием федеральной государственной информационной системы «Единый портал государственных и муниципальных услуг (функций)», специалист в течение 2 календарных дней со дня регистрации заявления направляет заявителю электронное сообщение, подтверждающее прием данных документов, а также направляет заявителю информацию об адресе и графике работы органа социальной защиты населения, в который необходимо представить (направить по почте) документы (за исключением заявления о предоставлении государственной услуги), направленные в электронной форме (сканированном виде), для проверки их достоверности. В случае если в электронной форме (сканированном виде) заявителем направлены не все документы, указанные в пунктах 13 и 14 Административного регламента, то информирует заявителя также о представлении (направлении по почте) недостающих документов, а также документах, которые будут истребованы органом социальной защиты населения в рамках межведомственного взаимодействия, находящихся в распоряжении

государственных органов, органов местного самоуправления и их подведомственных организациях.

После получения и регистрации запроса, поступившего в электронном виде, заявителю направляется уведомление о приеме и регистрации запроса и иных документов, необходимых для предоставления услуги.

Информация о ходе предоставления услуги направляется заявителю в срок, не превышающий одного рабочего дня после завершения выполнения соответствующего действия на адрес электронной почты или с использованием средств Единого портала по выбору заявителя.

Уведомление о приеме и регистрации запроса и иных документов, необходимых для предоставления услуги, направляется в срок, не превышающий одного рабочего дня после завершения соответствующего действия, на адрес электронной почты или с использованием средств Единого или официального сайта в единый личный кабинет по выбору заявителя.

Указанные документы могут быть направлены в орган социальной защиты населения по месту жительства по почте. В этом случае направляются копии документов, верность которых засвидетельствована в установленном законом порядке, подлинники документов не направляются.

При получении заявления и документов, указанных в пунктах 13 и 14 настоящего Административного регламента, по почте, специалист органа социальной защиты населения по месту жительства:

1) проверяет наличие документов, необходимых для предоставления государственной услуги, и правильность их заверения в соответствии с действующим законодательством;

2) проверяет правильность оформления заявления;

3) проверяет документы на наличие приписок, зачеркнутых слов, исправлений, а также документов, исполненных карандашом, документов с серьезными повреждениями, не позволяющими однозначно истолковать их содержание;

4) вносит запись о приеме заявления в журнал регистрации заявлений и решений (далее – Журнал), который ведется по форме согласно приложению № 4 к настоящему Административному регламенту;

5) заполняет расписку о приеме (регистрации) заявления заявителя по форме согласно приложению № 3 к настоящему Административному регламенту. Направляет расписку о дате регистрации заявления в Журнале в течение 5 календарных дней с даты регистрации заявления.

При личном обращении заявителя с заявлением и документами, указанными в пунктах 13 и 14 настоящего Административного регламента, специалист органа социальной защиты населения по месту жительства или ОБУ «МФЦ»:

1) проверяет наличие документов, необходимых для предоставления государственной услуги;

2) проверяет правильность оформления заявления (в случае неправильного оформления заявления о предоставлении государственной услуги, специалистом оказывается помощь заявителю в оформлении нового заявления);

3) проверяет документ, удостоверяющий личность заявителя (возвращается заявителю);

4) проверяет документы на наличие приписок, зачеркнутых слов, исправлений, а также документов, исполненных карандашом, документов с серьезными повреждениями, не позволяющими однозначно истолковать их содержание;

5) сверяет подлинники и копии документов, верность которых не засвидетельствована в установленном законом порядке, и заверяет копии документов у руководителя органа социальной защиты населения или ОБУ «МФЦ» либо уполномоченного им лица подписью и печатью;

6) заполняет расписку о приеме (регистрации) заявления заявителя по форме согласно приложению № 3 к настоящему Административному регламенту, и передает её заявителю;

7) вносит запись о приеме заявления в Журнал (специалист ОБУ «МФЦ» регистрирует заявления в журнале регистрации заявлений).

Максимально допустимый срок осуществления административной процедуры, связанной с приемом заявления о предоставлении государственной услуги, составляет 15 минут с момента обращения заявителя.

В случае если заявитель обратился за получением услуги через Единый портал, результат заявителю направляется, по его выбору:

- в форме электронного документа, подписанного уполномоченным должностным лицом с использованием усиленной квалифицированной электронной подписи;

- на бумажном носителе из органа власти.

Заявитель вправе получить результат предоставления услуги в форме электронного документа или на бумажном носителе в течение срока предоставления услуги.

ОБУ «МФЦ» заявление с представленными документами направляет в орган социальной защиты населения по месту жительства заявителя в срок не позднее следующего рабочего дня после регистрации заявления.

Критерием принятия решения о регистрации заявления и представленных документов является наличие заявления и документов, указанных в пунктах 13, 14 настоящего Административного регламента.

Результатом исполнения данной административной процедуры является прием документов.

Фиксацией результата является регистрация заявления в Журнале.

**Формирование и направление межведомственных запросов в органы (организации), участвующие в предоставлении услуги**

37. Основанием для формирования и направления межведомственных запросов в органы (организации), участвующие в предоставлении государственной услуги является непредставление заявителем по собственной инициативе документа, указанного в пункте 15 настоящего Административного регламента.

38. Ответственным за формирование и направление межведомственных запросов в органы (организации), участвующие в предоставлении государственной услуги является специалист органа социальной защиты населения.

39. Специалист органа социальной защиты населения, в течение двух рабочих дней со дня регистрации заявления о предоставлении государственной услуги в рамках межведомственного электронного взаимодействия готовит запрос в Комитет по труду и занятости Курской области, территориальные службы занятости о признании заявителя безработным.

Межведомственный запрос направляется в форме электронного документа с использованием единой системы межведомственного электронного взаимодействия и подключаемых к ней региональных систем межведомственного электронного взаимодействия, а в случае отсутствия доступа к указанной системе - на бумажном носителе с соблюдением норм законодательства Российской Федерации о защите персональных данных.

Межведомственный запрос на бумажном носителе подписывается руководителем органа социальной защиты населения или ОБУ «МФЦ» либо его заместителем. В межведомственном запросе на бумажном носителе указываются сведения, предусмотренные статьей 7.2 Федерального закона № 210-ФЗ «Об организации предоставления государственных и муниципальных услуг».

Срок для подготовки и направления запросов, указанных в пункте 15 Административного регламента - 2 рабочих дня со дня регистрации запроса (заявления) и документов, которые заявитель должен представить самостоятельно. Данный запрос направляется в органы и организации, участвующие в предоставлении государственной услуги, в порядке, указанном в технологической карте межведомственного взаимодействия государственной услуги.

Срок для ответов на запросы, указанные в пункте 15 Административного регламента - 5 рабочих дней со дня поступления запроса в соответствующий орган либо организацию. Испрашиваемая информация и (или) документы предоставляются в порядке, указанном в технологической карте межведомственного взаимодействия государственной услуги.

Общий максимальный срок выполнения процедуры - 7 рабочих дней со дня регистрации запроса (заявления) и документов, которые заявитель предоставил по собственной инициативе.

40. В случае представления заявителем по собственной инициативе документов, в пункте 15 настоящего Административного регламента, межведомственный запрос не направляется.

Критерием для принятия решения о направлении межведомственного запроса является отсутствие документа, указанного в пункте 15 настоящего Административного регламента.

Результатом исполнения данной административной процедуры является получение из органов и организаций, участвующих в предоставлении государственной услуги, ответов на запросы и выявление оснований для принятия решения о предоставлении (отказе в предоставлении) государственной услуги.

Способом фиксации результата является регистрация запросов в Журнале в органе социальной защиты населения.

### **Формирование личного дела заявителя**

41. Основанием для начала административной процедуры является поступившее зарегистрированное заявление и документы, предоставляемые заявителем лично и документы, полученные в рамках межведомственного запроса.

Специалист органа социальной защиты населения или ОБУ «МФЦ» подшивает заявление и документы, представленные заявителем, а также полученные по межведомственному запросу, в скоросшиватель либо обложки «Личное дело», изготовленные типографским способом на плотной бумаге.

Максимально допустимый срок, связанный с формированием личного дела заявителя органом социальной защиты населения или ОБУ «МФЦ», составляет 1 рабочий день с даты регистрации заявления либо документов, полученных по межведомственному запросу в Журнале.

Критерием принятия решения о формировании личного дела заявителя является регистрация заявления и представленных заявителем документов, а также документов, полученных по межведомственному запросу в Журнале.

Результатом исполнения данной административной процедуры является сброшюрованный и подшитый комплект документов заявителя в личное дело.

Фиксация результата не предусмотрена.

### **Принятие органом социальной защиты населения решения о предоставлении (отказе в предоставлении) государственной услуги**

42. Основанием для начала административной процедуры принятия органом социальной защиты населения решения о предоставлении государственной услуги является сформированное личное дело заявителя.

Специалист органа социальной защиты населения:



проводит проверку документов, находящихся в личном деле заявителя, на наличие правовых оснований для предоставления государственной услуги;

готовит и подписывает у руководителя органа социальной защиты населения решение о предоставлении (отказе в предоставлении) дополнительного пособия безработным по форме согласно приложению № 5 (№ 6). В случае принятия решения об отказе в предоставлении вышеназванной компенсации готовит проект уведомления об отказе в предоставлении ежемесячной денежной компенсации на приобретение продовольственных товаров по форме согласно приложению № 7 к настоящему Административному регламенту.

Решение о предоставлении государственной услуги регистрируется и подшивается специалистом в личное дело заявителя.

Максимально допустимый срок, связанный с принятием решения органом социальной защиты населения о предоставлении (отказе в предоставлении) государственной услуги, составляет 10 рабочих дня со дня регистрации заявления о предоставлении государственной услуги и всех необходимых документов.

Уведомление об отказе в предоставлении дополнительного пособия безработным направляется через отделение федеральной почтовой связи заявителю в течение пяти рабочих дней со дня принятия решения об отказе в предоставлении государственной услуги.

При предоставлении услуги в электронной форме заявителю направляется уведомление:

- о начале предоставления государственной услуги;
- об окончании предоставления государственной услуги;
- о мотивированном отказе в предоставлении государственной услуги.

При получении запроса в электронной форме в автоматическом режиме осуществляется форматно-логический контроль запроса, проверяется наличие (отсутствие) оснований в приеме запроса, а также осуществляются следующие действия:

при наличии основания для отказа в предоставлении услуги, указанного в пункте 19 настоящего административного регламента, должностное лицо, ответственное за предоставление услуги в срок, не превышающий срок предоставления услуги, готовит письменный мотивированный отказ в предоставлении услуги;

при отсутствии оснований для отказа в предоставлении услуги заявителю сообщается присвоенный запросу в электронной форме уникальный номер, по которому в соответствующем разделе Единого портала заявителю будет предоставлена информация о ходе выполнения запроса.

Уведомление о результатах рассмотрения документов, принятии положительного решения либо письменный мотивированный отказ в предоставлении услуги направляется в срок, не превышающий одного рабочего дня после завершения соответствующего действия, на адрес

электронной почты или с использованием средств Единого портала или официального сайта в единый личный кабинет по выбору заявителя.

Результатом исполнения данной административной процедуры является принятое решение органа социальной защиты населения о предоставлении (отказе в предоставлении) дополнительного пособия безработным.

Фиксацией результата является регистрация подписанного руководителем органа социальной защиты населения решения о предоставлении (отказе в предоставлении) государственной услуги.

### **Формирование базы данных получателей дополнительного пособия безработным**

43. Основанием для начала административной процедуры формирования базы данных получателей дополнительного пособия безработным является принятое решение о предоставлении государственной услуги.

Специалист, органа социальной защиты населения в течение 10 календарных дней со дня регистрации заявления формирует базу данных получателей, содержащую следующие сведения:

фамилия, имя, отчество (при наличии) получателя;

размер дополнительного пособия;

период, за который производится выплата дополнительного пособия;

адрес места жительства получателя;

реквизиты организации федеральной почтовой связи по месту жительства получателя и его почтовый адрес либо реквизиты счета, открытого им в кредитной организации;

44. Критерием принятия решения о формировании базы данных является наличие личного дела получателя дополнительного пособия безработным с приобщенным в него решением о выплате указанного пособия.

Результатом исполнения данной административной процедуры является введение в базу данных получателей дополнительного пособия безработным информации о получателе.

Фиксацией результата является введение информации о заявителе в базу данных получателей дополнительного пособия безработным.

45. Орган социальной защиты населения ежемесячно:

до 20-го числа производит начисление выплаты дополнительного пособия в автоматизированной базе данных и формирует ведомости на перечисление денежных средств организации федеральной почтовой связи для доставки их получателям и (или) списки для зачисления денежных средств на лицевые счета получателей в кредитных организациях;

до 23-го числа направляет ведомости и вышеуказанные списки с сопроводительной описью в областное казенное учреждение «Центр

социальных выплат» (далее - ОКУ «Центр социальных выплат») на бумажном и электронном носителях.

Специалист ОКУ «Центр социальных выплат» ежемесячно до 26-го числа осуществляет подготовку расчетно-платежных документов, которые передает в комитет социального обеспечения Курской области для перечисления денежных средств получателям через органы федеральной почтовой связи либо на соответствующие счета получателей, открытые в кредитных организациях.

#### **IV. Формы контроля за предоставлением государственной услуги.**

**Порядок осуществления текущего контроля за соблюдением и исполнением ответственными должностными лицами положений Регламента и иных нормативных правовых актов, устанавливающих требования к предоставлению государственной услуги, а также принятием ими решений**

46. Текущий контроль за соблюдением последовательности действий, определенных административными процедурами по предоставлению государственной услуги (далее – текущий контроль), осуществляется должностными лицами органов социальной защиты населения и ОКУ «Центр социальных выплат», ответственными за организацию работы по предоставлению государственной услуги.

Текущий контроль осуществляется путем проведения проверок соблюдения и исполнения специалистами органов социальной защиты населения по месту жительства заявителя, ОКУ «Центр социальных выплат», положений настоящего Административного регламента, иных нормативных правовых актов Российской Федерации и Курской области.

**Порядок и периодичность осуществления плановых и внеплановых проверок полноты и качества предоставления государственной услуги, в том числе порядок и формы контроля за полнотой и качеством предоставления государственной услуги.**

48. Для осуществления контроля за полнотой и качеством предоставления государственной услуги в органах социальной защиты населения, выявления и установления нарушений прав заявителей, принятия решений об устранении соответствующих нарушений Комитетом проводятся плановые и внеплановые проверки предоставления государственной услуги.

Плановые и внеплановые проверки проводятся на основании приказов Комитета.

Порядок и периодичность плановых проверок полноты и качества предоставления государственной услуги органами социальной защиты населения устанавливаются Комитетом.

Внеплановые проверки осуществляются по конкретному обращению.

Результаты проверки оформляются в виде справки, в которой отмечаются выявленные недостатки и предложения по их устранению.

Справка подписывается специалистом, осуществлявшим проверку.

Руководитель органа социальной защиты населения, в котором проводилась проверка, ставит свою подпись в справке, после чего ему передается один экземпляр справки, второй экземпляр хранится в Комитете.

**Ответственность должностных лиц органа исполнительной  
власти Курской области за решения и действия (бездействие),  
принимаемые (осуществляемые) ими в ходе предоставления  
государственной услуги**

49. Должностные лица, ответственные за решения и действия (бездействие), принимаемые (осуществляемые) в ходе предоставления государственной услуги, несут дисциплинарную и (или) административную ответственность в порядке, предусмотренном действующим законодательством Российской Федерации и Курской области.

Специалисты, участвующие в предоставлении государственной услуги за несоблюдение порядка осуществления административных процедур (действий, бездействия) в ходе предоставления государственной услуги, несут ответственность в порядке, установленном действующим законодательством.

**Положения, характеризующие требования к порядку и формам  
контроля за предоставлением государственной услуги, в том числе со  
стороны граждан, их объединений и организаций**

50. Заявители, граждане, их объединения и организации вправе осуществлять контроль за предоставлением государственной услуги путем получения информации о ходе предоставления государственной услуги, в том числе о сроках завершения административных процедур (действий).

Заявители, граждане, их объединения и организации вправе вносить предложения о мерах по устранению нарушений Административного регламента.

**V. Досудебный (внесудебный) порядок обжалования заявителем  
решений и действий (бездействия) органа, предоставляющего  
государственную услугу, должностного лица органа,  
предоставляющего государственную услугу, либо муниципального**

**служащего, многофункционального центра, работника многофункционального центра, а также привлекаемых организаций или их работников**

**Информация для заявителя о его праве подать жалобу на решение и (или) действие (бездействие) органа местного самоуправления и (или) его должностных лиц, муниципальных служащих Курской области, многофункционального центра, работника многофункционального центра, а также привлекаемых организаций или их работников (далее - жалоба)**

51. Заявители имеют право подать жалобу на решение и (или) действие (бездействие), органа социальной защиты населения и (или) его должностных лиц (далее – орган, предоставляющий государственную услугу), либо муниципальных служащих, многофункционального центра, работника многофункционального центра, а также привлекаемых организаций или их работников при предоставлении государственной услуги.

### **Предмет жалобы**

52. Заявитель может обратиться с жалобой, в том числе в следующих случаях:

1) нарушение срока регистрации запроса о предоставлении государственной услуги, запроса, указанного в статье 15.1 Федерального закона от 27.07.2010 № 210-ФЗ (ред. от 29.12.2017) «Об организации предоставления государственных и муниципальных услуг» (далее – комплексный запрос);

2) нарушение срока предоставления государственной услуги.

53. В указанном случае досудебное (внесудебное) обжалование заявителем решений и действий (бездействия) многофункционального центра, работника многофункционального центра возможно в случае, если на многофункциональный центр, решения и действия (бездействие) которого обжалуются, возложена функция по предоставлению соответствующих государственных услуг в полном объеме в соответствии с нормативными правовыми актами Курской области, которыми на многофункциональные центры возложена функция по предоставлению соответствующих государственных услуг (а также государственных услуг, предоставляемых в рамках осуществления органами местного самоуправления отдельных государственных полномочий) в полном объеме, включая принятие решения о предоставлении государственной услуги или об отказе в ее предоставлении.

3) требование у заявителя документов, не предусмотренных нормативными правовыми актами Российской Федерации, нормативными

правовыми актами Курской области для предоставления государственной услуги;

4) отказ в приеме документов, предоставление которых предусмотрено нормативными правовыми актами Российской Федерации, нормативными правовыми актами Курской области для предоставления государственной услуги, у заявителя;

5) отказ в предоставлении государственной услуги, если основания отказа не предусмотрены федеральными законами и принятыми в соответствии с ними иными нормативными правовыми актами Российской Федерации, законами и иными нормативными правовыми актами Курской области.

В указанном случае досудебное (внесудебное) обжалование заявителем решений и действий (бездействия) многофункционального центра, работника многофункционального центра возможно в случае, если на многофункциональный центр, решения и действия (бездействие) которого обжалуются, возложена функция по предоставлению соответствующих государственных услуг в полном объеме, в соответствии с правовыми актами Курской области, которыми на многофункциональный центры возложена функция по предоставлению соответствующих государственных услуг (а также государственных услуг, предоставляемых в рамках осуществления органами местного самоуправления отдельных государственных полномочий) в полном объеме, включая принятие решения о предоставлении государственной услуги или об отказе в ее предоставлении.

6) затребование с заявителя при предоставлении государственной услуги платы, не предусмотренной нормативными правовыми актами Российской Федерации, нормативными правовыми актами Курской области;

7) отказ органа, предоставляющего государственную услугу, должностного лица органа, предоставляющего государственную услугу, многофункционального центра, работника многофункционального центра, привлекаемых организаций или их работников в исправлении допущенных ими опечаток и ошибок в выданных в результате предоставления государственной услуги документах либо нарушение установленного срока таких исправлений.

В указанном случае досудебное (внесудебное) обжалование заявителем решений и действий (бездействия) многофункционального центра, работника многофункционального центра возможно в случае, если на многофункциональный центр, решения и действия (бездействие) которого обжалуются, возложена функция по предоставлению соответствующих государственных услуг в полном объеме, в соответствии с правовыми актами Курской области, которыми на многофункциональный центры возложена функция по предоставлению соответствующих государственных услуг (а также государственных услуг, предоставляемых в рамках осуществления органами местного самоуправления отдельных

государственных полномочий) в полном объеме, включая принятие решения о предоставлении государственной услуги или об отказе в ее предоставлении.

8) нарушение срока или порядка выдачи документов по результатам предоставления государственной услуги;

9) приостановление предоставления государственной услуги, если основания приостановления не предусмотрены федеральными законами и принятыми в соответствии с ними иными нормативными правовыми актами Российской Федерации, законами и иными нормативными правовыми актами Курской области.

В указанном случае досудебное (внесудебное) обжалование заявителем решений и действий (бездействия) многофункционального центра, работника многофункционального центра возможно в случае, если на многофункциональный центр, решения и действия (бездействие) которого обжалуются, возложена функция по предоставлению соответствующих государственных или муниципальных услуг в полном объеме в соответствии с правовыми актами Курской области, которыми на многофункциональный центры возложена функция по предоставлению соответствующих государственных услуг (а также государственных услуг, предоставляемых в рамках осуществления органами местного самоуправления отдельных государственных полномочий) в полном объеме, включая принятие решения о предоставлении государственной услуги или об отказе в ее предоставлении.

**Органы исполнительной власти Курской области,  
многофункциональные центры, либо соответствующий орган  
государственной власти (орган местного самоуправления) публично-  
правового образования, являющийся учредителем  
многофункционального центра (далее - учредитель  
многофункционального центра), а также привлекаемые организации  
и уполномоченные на рассмотрение жалобы должностные лица,  
которым может быть направлена жалоба**

54. Жалоба может быть направлена в:

Администрацию Курской области;

орган, предоставляющий государственную услугу;

Администрацию района;

многофункциональный центр либо комитет информатизации, государственных и муниципальных услуг курской области, являющийся учредителем многофункционального центра (далее - учредитель многофункционального центра);

привлекаемые организации.

55. Жалобы рассматривают:

в Администрации Курской области - заместитель Губернатора Курской области, в ведении которого находится комитет, предоставляющий государственную услугу;

в Комитете - уполномоченные на рассмотрение жалоб должностные лица;

в Администрации района - уполномоченные на рассмотрение жалоб должностные лица;

руководитель многофункционального центра;

руководитель учредителя многофункционального центра;

руководитель привлекаемой организации.

### **Порядок подачи и рассмотрения жалобы**

56. Жалоба подается в письменной форме на бумажном носителе, в электронной форме в орган, предоставляющий государственную услугу, многофункциональный центр, учредителю многофункционального центра, а также в привлекаемые организации.

Жалоба на решения и действия (бездействие) органа социальной защиты населения, его должностных лиц, муниципальных служащих при предоставлении государственных услуг подается в Администрацию района.

Жалобы на решения и действия (бездействие) работника многофункционального центра подаются

Жалобы на решения и действия (бездействие) многофункционального центра подаются учредителю многофункционального центра.

Жалобы на решения и действия (бездействие) работников привлекаемых организаций, подаются руководителям этих организаций.

Жалоба на решения и действия (бездействие) органа социальной защиты населения, должностного лица органа социальной защиты населения, муниципального служащего, руководителя органа социальной защиты населения направляется по почте, через многофункциональный центр либо с использованием информационно-телекоммуникационной сети "Интернет", официального сайта Администрации района, предоставляющего муниципальную услугу, единого портала государственных и муниципальных услуг либо регионального портала государственных и муниципальных услуг, а также принимается при личном приеме заявителя.

Жалоба на решения и действия (бездействие) многофункционального центра, работника многофункционального центра направляется по почте либо с использованием информационно-телекоммуникационной сети "Интернет", официального сайта многофункционального центра, единого портала государственных и муниципальных услуг либо регионального портала государственных и муниципальных услуг, а также принимается при личном приеме заявителя.



Жалоба на решения и действия (бездействие) привлекаемых организаций, а также их работников направляется по почте либо с использованием информационно-телекоммуникационной сети "Интернет", официальных сайтов этих организаций, единого портала государственных и муниципальных услуг, а также принимается при личном приеме заявителя.

Жалоба заявителя на принятые решения и (или) действия (бездействия) государственных служащих Комитета или работников ОКУ «Центр социальных выплат» направляется по почте, многофункциональный центр либо с использованием информационно-телекоммуникационной сети "Интернет", официальных сайтов, единого портала государственных и муниципальных услуг, а также принимается при личном приеме заявителя.

В случае если жалоба, поданная заявителем в Администрацию района, МФЦ, учредителю многофункционального центра, привлекаемую организацию, в компетенцию которого не входит принятие решения по жалобе в соответствии с пунктом 54 настоящего Административного регламента, в течение 3 рабочих дней со дня ее регистрации орган, получивший жалобу направляет ее в уполномоченный на ее рассмотрение орган и в письменной форме информирует заявителя о перенаправлении жалобы.

Жалоба должна содержать:

1) наименование органа предоставляющего государственную услугу, должностного лица органа, предоставляющего государственную услугу, либо муниципального служащего, многофункционального центра, его руководителя и (или) работника, привлекаемых организаций, их руководителей и (или) работников, решения и действия (бездействие) которых обжалуются;

2) фамилию, имя, отчество (при наличии), сведения о месте жительства заявителя - физического лица либо наименование, сведения о месте нахождения заявителя - юридического лица, а также номер (номера) контактного телефона, адрес (адреса) электронной почты (при наличии) и почтовый адрес, по которым должен быть направлен ответ заявителю;

3) сведения об обжалуемых решениях и действиях (бездействии) органа, предоставляющего государственную услугу, должностного лица органа, предоставляющего государственную услугу, либо муниципального служащего, многофункционального центра, работника многофункционального центра, привлекаемых организаций, их работников;

4) доводы, на основании которых заявитель не согласен с решением и действием (бездействием) органа предоставляющего государственную услугу, должностного лица органа предоставляющего государственную услугу, либо муниципального служащего, многофункционального центра, работника многофункционального центра, привлекаемых организаций, их

работников. Заявителем могут быть представлены документы (при наличии), подтверждающие доводы заявителя, либо их копии.

В случае поступления жалобы через многофункциональный центр должностное лицо, получившее жалобу, обеспечивает ее передачу в Комитет либо Администрацию района на рассмотрение в порядке и сроки, установленные соглашением о взаимодействии между ОБУ "МФЦ" и Комитетом либо Администрацией района, но не позднее следующего рабочего дня со дня поступления жалобы.

### **Сроки рассмотрения жалобы**

57. Жалоба, поступившая в орган, предоставляющий государственную услугу, многофункциональный центр, учредителю многофункционального центра, в привлекаемые организации, либо вышестоящий орган (при его наличии), подлежит рассмотрению в течение пятнадцати рабочих дней со дня ее регистрации, а в случае обжалования отказа органа, предоставляющего государственную услугу, многофункционального центра, привлекаемых организаций, в приеме документов у заявителя либо в исправлении допущенных опечаток и ошибок или в случае обжалования нарушения установленного срока таких исправлений - в течение пяти рабочих дней со дня ее регистрации.

### **Перечень оснований для приостановления рассмотрения жалобы в случае, если возможность приостановления предусмотрена законодательством Российской Федерации**

58. Оснований для приостановления рассмотрения жалобы по данной государственной услуге законодательством Российской Федерации, законами и иными нормативными правовыми актами Курской области, не предусмотрено.

### **Результат рассмотрения жалобы**

59. По результатам рассмотрения жалобы принимается одно из следующих решений:

а) жалоба удовлетворяется, в том числе в форме отмены принятого решения, исправления допущенных опечаток и ошибок в выданных в результате предоставления государственной услуги документах, возврата заявителю денежных средств, взимание которых не предусмотрено нормативными правовыми актами Российской Федерации, а также в иных формах.

б) в удовлетворении жалобы отказывается.

Орган, предоставляющий государственную услугу, отказывают в удовлетворении жалобы в следующих случаях:

а) наличие вступившего в законную силу решения суда, арбитражного суда по жалобе о том же предмете и по тем же основаниям;

б) подача жалобы лицом, полномочия которого не подтверждены в порядке, установленном законодательством Российской Федерации;

в) наличие решения по жалобе, принятого ранее в отношении того же заявителя и по тому же предмету жалобы.

Орган, предоставляющий государственную услугу, вправе оставить жалобу без ответа в следующих случаях:

а) наличие в жалобе нецензурных либо оскорбительных выражений, угроз жизни, здоровью и имуществу должностного лица, а также членов его семьи;

б) отсутствие возможности прочитать какую-либо часть текста жалобы, фамилию, имя, отчество (при наличии) и (или) почтовый адрес заявителя, указанные в жалобе.

В случае установления в ходе или по результатам рассмотрения жалобы признаков состава административного правонарушения или преступления должностное лицо, работник, наделенные полномочиями по рассмотрению жалоб в соответствии с пунктом 54 настоящего Административного регламента, незамедлительно направляют имеющиеся материалы в органы прокуратуры.

#### **Порядок информирования заявителя о результатах рассмотрения жалобы**

60. Не позднее дня, следующего за днем принятия решения, указанного в подразделе «Результат рассмотрения жалобы» настоящего Административного регламента, заявителю в письменной форме и по желанию заявителя в электронной форме направляется мотивированный ответ о результатах рассмотрения жалобы.

В случае если жалоба была направлена посредством федеральной информационной системы досудебного (внесудебного) обжалования, ответ заявителю направляется посредством федеральной информационной системы досудебного (внесудебного) обжалования.

В ответе по результатам рассмотрения жалобы указываются:

а) наименование органа, рассмотревшего жалобу, должность, фамилия, имя, отчество (при наличии) его должностного лица, принявшего решение по жалобе;

б) номер, дата, место принятия решения, включая сведения о должностном лице, решение или действия (бездействие) которого обжалуется;

в) фамилия, имя, отчество (при наличии) или наименование заявителя;

г) основания для принятия решения по жалобе;

д) принятое по жалобе решение;

е) в случае если жалоба признана обоснованной, - сроки устранения выявленных нарушений, в том числе срок предоставления результата государственной услуги;

ж) сведения о порядке обжалования принятого по жалобе решения.

### **Порядок обжалования решения по жалобе**

61. В случае если заявитель не удовлетворен решением, принятым в ходе рассмотрения жалобы, или неприятием по ней решения, заявитель вправе обжаловать решение по жалобе в порядке, установленном пунктом 56 настоящего Административного регламента.

### **Право заявителя на получение информации и документов, необходимых для обоснования и рассмотрения жалобы**

62. Заявитель имеет право на получение документов, необходимых для обоснования и рассмотрения жалобы.

### **Способы информирования заявителей о порядке подачи и рассмотрения жалобы**

63. Информирование заявителей о порядке подачи и рассмотрения жалобы осуществляется посредством размещения информации на стендах в местах предоставления государственной услуги, в федеральной государственной информационной системе «Единый портал государственных и муниципальных услуг (функций)», на официальном сайте комитета, предоставляющего государственную услугу или официальном сайте Администрации Курской области, Администрации района осуществляется, в том числе по телефону, электронной почте, при личном приёме.

Приложение № 1  
к Административному регламенту по  
предоставлению органами местного  
самоуправления Курской области  
государственной услуги по переданным  
полномочиям в сфере социальной защиты  
населения Курской области «Предоставление  
дополнительного пособия гражданам, постоянно  
проживающим на территории зоны  
радиоактивного загрязнения вследствие  
катастрофы на Чернобыльской АЭС и  
зарегистрированным в установленном порядке в  
качестве безработных»

### ПЕРЕЧЕНЬ

органов, осуществляющих предоставление государственной услуги «Предоставление  
дополнительного пособия гражданам, постоянно проживающим на территории зоны  
радиоактивного загрязнения вследствие катастрофы на Чернобыльской АЭС и  
зарегистрированным в установленном порядке в качестве безработных»

1.	Отдел социального обеспечения Администрации Дмитриевского района	307500 Курская область Дмитриевский район, г.Дмитриев, ул. Ленина, 41 Тел. (8-471- 50) 2-23-81, 2-27-69 Факс: (8-417-50) 2-23-81 e-mail:dm_socobes@mail.ru График приема населения: Понедельник, среда, пятница с 9 <sup>00</sup> час. до 13 <sup>00</sup> час.
2.	Управление социальной защиты населения Администрации Железногорского района	307170 Курская область Железногорский район, г.Железногорск, ул. Ленина 52 Тел. (8-471- 48) 2-18-86, 2-64-86 Факс (8-471- 48) 2-18-86 e-mail:uszngelrai@yandex.ru График приема населения: Понедельник, четверг С 9 <sup>00</sup> час. до 14 <sup>00</sup> час
3.	Отдел социального обеспечения Администрации Поныровского района	306000 Курская область, Поныровский район, п.Поныри, ул.Ленина,2 Тел. (8-471-35) 2-16-65 Факс: (8-471-35) 2-17-42 e-mail:sobes.ponyri@ yandex.ru График приема населения: Понедельник , четверг с 9 <sup>00</sup> час. до 16 <sup>00</sup> час вторник, среда, пятница с 9 <sup>00</sup> час. до 17 <sup>00</sup> час Перерыв с 13 <sup>00</sup> час до 14 <sup>00</sup> час.
4.	Отдел социальной защиты населения Администрации Фатежского района	307100 Курская область г.Фатеж, ул.Советская, 19 Тел. (8-471-44)2-11-68, 2-25-57, 2-16-52 Факс: (8-471-44)2-25-57 e-mail: sozadmfarezh@yandex.ru

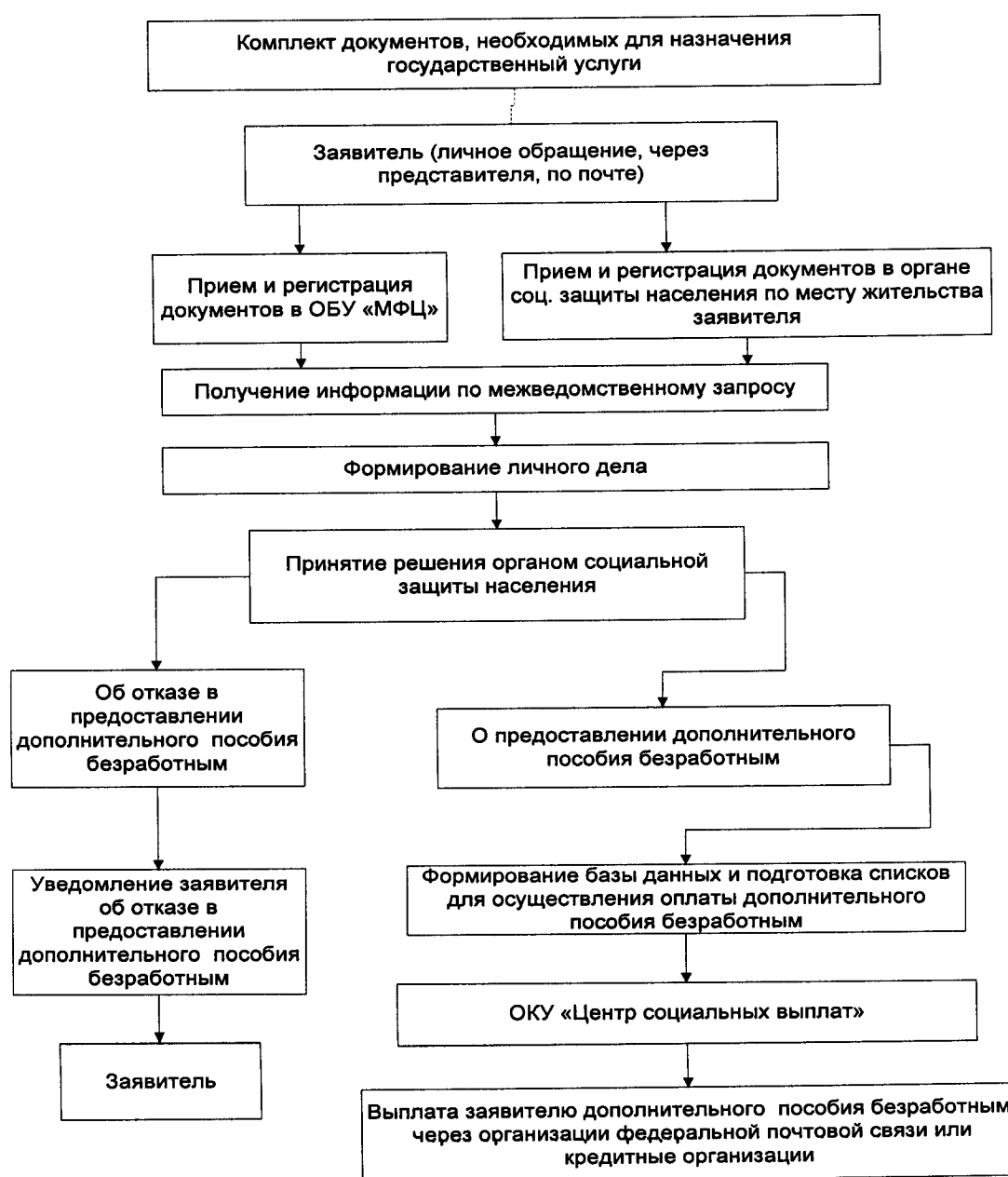
		График приема населения: Понедельник –пятница С 9 <sup>00</sup> час. до 18 <sup>00</sup> час Перерыв с 13 <sup>00</sup> час до 14 <sup>00</sup> час.
5.	Отдел социальной защиты населения Администрации Хомутовского района	307540 Курская область, Хомутовский район, п.Хомутовка, ул. Советская, 14 Тел. (8-471-37)2-11-68, 2-12-77 Факс: (8-471-37)2-11-68 e-mail: 28oszn@mail.ru График приема населения: Понедельник – пятница С 9 <sup>00</sup> час. до 18 <sup>00</sup> час Перерыв с 13 <sup>00</sup> час до 14 <sup>00</sup> час.
6.	Управление социальной защиты и охраны здоровья населения города Железнодорожска	307170 Курская область г.Железнодорожск, ул.Ленина, 52 Тел. (8-471-48)2-40-17, 2-61-93, 2-65-43 e-mail: @yandex.ru График приема населения: понедельник – пятница С 9 час.00 мин. до 18 час. 00 мин. Перерыв с 13 час.00 мин. до 14 час. 00 мин.
7.	Филиал ОБУ «МФЦ» по Дмитриевскому району	Курская область, Дмитриевский район, г. Дмитриев, ул. Ленина, д. 62 а тел. 8-471 50 (2-20-84) E-mail: 4605@mfc-kursk.ru График приема населения: понедельник-пятница 08 <sup>30</sup> -16 <sup>30</sup> , без перерыва, суб. –воскр. -выходной
8.	ОБУ «МФЦ» по Железнодорожскому району	307170, Курская область, Железнодорожский район, г. Железнодорожск, ул. Димитрова, д. 16. Тел.: (47148) 7-91-25, 7-91-26; E-mail: 4606@mfc-kursk.ru График приема населения: Понедельник - среда, пятница С 8 <sup>30</sup> час. до 18 <sup>00</sup> час Четверг с 8 <sup>30</sup> час. до 20 <sup>00</sup> час Суббота с 9 <sup>00</sup> час. до 15 <sup>00</sup> час Без перерыва, воскресенье – выходной
9.	ОБУ «МФЦ» по Поньоровскому району	306000, Курская область, Поньоровский район, п. Поньори, ул. Ленина, д. 14 Тел.: (47135)-2-17-55 E-mail: 4618@mfc-kursk.ru График приема населения:

		Понедельник - пятница с 9 <sup>00</sup> час. до 17 <sup>00</sup> час Суббота –воскресенье -выходной Без перерыва
10.	ОБУ «МФЦ» по Фатежскому району	г. Фатеж, ул. Тихая, д. 36 тел. 8(47144) 2-28-96 E-mail: <a href="mailto:4625@mfc-kursk.ru">4625@mfc-kursk.ru</a> График приема населения: Понедельник - пятница с 9 <sup>00</sup> час. до 17 <sup>00</sup> час Суббота –воскресенье -выходной Без перерыва
11.	ОБУ «МФЦ» по Хомутовскому району	307540, Курская область, Хомутовский район, п. Хомутовка, ул. Советская, д. 19а тел.: (47137) 2-16-45 E-mail: <a href="mailto:4626@mfc-kursk.ru">4626@mfc-kursk.ru</a> График приема населения: Понедельник - пятница с 9 <sup>00</sup> час. до 17 <sup>00</sup> час Суббота – воскресенье -выходной Без перерыва
12.	Областное казенное учреждение «Центр социальных выплат»	305007 г. Курск ул. Моковская, 2г. тел.(факс) (8-4712) 35-56-57 <a href="mailto:centrsocvp@kursktelecom.ru">centrsocvp@kursktelecom.ru</a> График приема населения: Понедельник – пятница С 9 <sup>00</sup> час. до 18 <sup>00</sup> час Перерыв с 13 <sup>00</sup> час до 14 <sup>00</sup> час.
13.	Комитет социального обеспечения Курской области	305007 г. Курск ул. Моковская, 2г. тел. (8-4712) 35-75-23, (факс) (8-4712) 35-17-59 e-mail: <a href="mailto:КСО@Kursknet.ru">КСО@Kursknet.ru</a> График приема населения: Понедельник – пятница С 9 <sup>00</sup> час. до 18 <sup>00</sup> час Перерыв с 13 <sup>00</sup> час до 14 <sup>00</sup> час.

Приложение № 2  
к Административному регламенту по  
предоставлению органами местного  
самоуправления Курской области государственной  
услуги по переданным полномочиям в сфере  
социальной защиты населения Курской области  
«Предоставление дополнительного пособия  
гражданам, постоянно проживающим на  
территории зоны радиоактивного загрязнения  
вследствие катастрофы на Чернобыльской АЭС и  
зарегистрированным в установленном порядке в  
качестве безработных»

### БЛОК-СХЕМА

предоставления государственной услуги «Предоставление дополнительного пособия гражданам, постоянно проживающим на территории зоны радиоактивного загрязнения вследствие катастрофы на Чернобыльской АЭС и зарегистрированным в установленном порядке в качестве безработных».





## Приложение № 3

к Административному регламенту по предоставлению органами местного самоуправления Курской области государственной услуги по переданным полномочиям в сфере социальной защиты населения Курской области «Предоставление дополнительного пособия гражданам, постоянно проживающим на территории зоны радиоактивного загрязнения вследствие катастрофы на Чернобыльской АЭС и зарегистрированным в установленном порядке в качестве безработных»

Руководителю \_\_\_\_\_

\_\_\_\_\_ (наименование органа социальной защиты)

\_\_\_\_\_ (инициалы и фамилия)

от \_\_\_\_\_,

\_\_\_\_\_ (фамилия, имя, отчество (при наличии) заявителя)

статус \_\_\_\_\_ (участник ЧАЭС и т.д.)

зарегистрирован по адресу места жительства

\_\_\_\_\_ паспорт серия \_\_\_\_\_ № \_\_\_\_\_

выдан \_\_\_\_\_

дата выдачи \_\_\_\_\_

телефон \_\_\_\_\_

фактически проживающего

## ЗАЯВЛЕНИЕ

В соответствии с Законом Российской Федерации от 15.05.1991 № 1244-1 «О социальной защите граждан, подвергшихся воздействию радиации вследствие катастрофы на Чернобыльской АЭС» прошу назначить мне дополнительное пособие гражданам, постоянно проживающим на территории зоны радиоактивного загрязнения вследствие катастрофы на Чернобыльской АЭС и зарегистрированным в установленном порядке в качестве безработных.

Постоянно проживаю на территории зоны проживания с льготным социально-экономическим статусом с \_\_\_\_\_, зарегистрирован в установленном порядке в качестве безработной (ого) с \_\_\_\_\_.

Выплату дополнительного пособия безработным прошу производить через:

- 1) организацию федеральной почтовой связи № \_\_\_\_\_ (номер организации федеральной почтовой связи);
- 2) кредитную организацию:

реквизиты моего счета \_\_\_\_\_  
 в \_\_\_\_\_ филиал № \_\_\_\_\_  
 (наименование банковской организации и его номер)

**Предупрежден (а) об ответственности за предоставление недостоверной информации.**

В соответствии со статьей 9 Федерального закона от 27 июля 2006 г. № 152-ФЗ «О персональных данных» даю письменное согласие на обработку комитетом социального обеспечения Курской области, ОБУ «МФЦ» и органами социальной защиты населения муниципальных районов (городских округов) (далее – Оператор), моих персональных данных, находящихся в личном деле о выплате мне дополнительного пособия безработным, а именно:

- фамилия, имя, отчество (при наличии);
- пол;
- день, месяц, год и место рождения;
- документ, удостоверяющий личность, и его реквизиты;
- почтовый индекс, адрес регистрации (по паспорту) и адрес фактического проживания;
- телефонный номер (домашний, рабочий, мобильный), адрес электронной почты;
- данные льготного удостоверения;
- сведения о размере дополнительного пособия безработным.

Обработка моих персональных данных допускается в целях осуществления прав и обязанностей Оператора и обеспечения моих прав в соответствии с нормативно-правовыми актами, содержащими нормы социальной поддержки и социальных гарантий.

Обработка моих персональных данных может осуществляться смешанным способом, путем сбора (получения), систематизации (комбинирования), накопления, хранения, уточнения (обновления, изменения), использования, распространения, уничтожения персональных данных.

Согласие вступает в силу со дня его подписания и действует до его отзыва или до достижения цели их обработки.

Требование об уничтожении не распространяется на персональные данные, для которых нормативными правовыми актами предусмотрена обязанность их хранения (передачи), в том числе после достижения цели их обработки.

\_\_\_\_\_ (дата) \_\_\_\_\_ (подпись) \_\_\_\_\_ (И.О. Фамилия)

Заявление о выплате дополнительного пособия безработным, с приложением документов принято «\_\_\_\_\_» \_\_\_\_\_ 20\_\_ г. специалистом \_\_\_\_\_  
 К заявлению прилагаются документы:

Регистрационный номер заявления: \_\_\_\_\_

Дата приема заявления: «\_\_» \_\_\_\_\_ 20\_\_ г.

Подпись специалиста \_\_\_\_\_

-----  
 (линия отреза)

**РАСПИСКА**

От

---

(фамилия, имя, отчество (при наличии))

принято заявление и следующие документы:

---

---

Регистрационный номер заявления: \_\_\_\_\_

Дата приема заявления: «\_\_» \_\_\_\_\_ 20\_\_ г.      Подпись специалиста \_\_\_\_\_

Тел. \_\_\_\_\_

Приложение № 4  
к Административному регламенту по  
предоставлению органами местного  
самоуправления Курской области  
государственной услуги по переданным  
полномочиям в сфере социальной защиты  
населения Курской области «Предоставление  
дополнительного пособия гражданам,  
постоянно проживающим на территории зоны  
радиоактивного загрязнения вследствие  
катастрофы на Чернобыльской АЭС и  
зарегистрированным в установленном порядке  
в качестве безработных»

### ЖУРНАЛ регистрации заявлений и решений

№ п/ п	Фамилия, имя, отчество (при наличии)	Адрес места жительства	Дата обращения в орган социальной защиты по месту жительства	Дата принятия решения о выплате дополнительного пособия безработным и его номер	Дата принятия решения об отказе в выплате дополнительного пособия безработным и его номер	Размер дополнительного пособия безработным	Причина отказа в выплате дополнительного пособия безработным
1	2	3	4	5	6	7	8

Приложение № 5  
к Административному регламенту по  
предоставлению органами местного  
самоуправления Курской области  
государственной услуги по переданным  
полномочиям в сфере социальной защиты  
населения Курской области «Предоставление  
дополнительного пособия гражданам, постоянно  
проживающим на территории зоны  
радиоактивного загрязнения вследствие  
катастрофы на Чернобыльской АЭС и  
зарегистрированным в установленном порядке в  
качестве безработных»

---

(наименование органа социальной защиты населения)

## РЕШЕНИЕ

**о предоставлении дополнительного пособия гражданам, постоянно  
проживающим на территории зоны радиоактивного загрязнения  
вследствие катастрофы на Чернобыльской АЭС и  
зарегистрированным в установленном порядке в качестве  
безработных.**

№ \_\_\_\_\_

\_\_\_\_\_ (дата)

В соответствии со статьей 19 Закона Российской Федерации от 15 мая 1991  
№ 1244-1 «О социальной защите граждан, подвергшихся воздействию  
радиации вследствие катастрофы на Чернобыльской АЭС» выплачивать  
дополнительное пособие безработным

---

(фамилия, имя, отчество (при наличии) заявителя полностью)

в размере \_\_\_\_\_ с \_\_\_\_\_ по \_\_\_\_\_

Руководитель органа социальной  
защиты населения Курской области

\_\_\_\_\_ (подпись)

( \_\_\_\_\_ )  
(расшифровка подписи)

Приложение № 6  
к Административному регламенту по  
предоставлению органами местного  
самоуправления Курской области  
государственной услуги по переданным  
полномочиям в сфере социальной защиты  
населения Курской области «Предоставление  
дополнительного пособия гражданам, постоянно  
проживающим на территории зоны  
радиоактивного загрязнения вследствие  
катастрофы на Чернобыльской АЭС и  
зарегистрированным в установленном порядке в  
качестве безработных»

---

(наименование органа социальной защиты населения)

## РЕШЕНИЕ

**об отказе в предоставлении дополнительного пособия гражданам,  
постоянно проживающим на территории зоны радиоактивного  
загрязнения вследствие катастрофы на Чернобыльской АЭС и  
зарегистрированным в установленном порядке в качестве  
безработных.**

№ \_\_\_\_\_

\_\_\_\_\_ (дата)

Гр. \_\_\_\_\_  
(фамилия, имя, отчество (при наличии) заявителя полностью)

проживающая(ий) по адресу: \_\_\_\_\_  
(адрес заявителя)

обратилась(лся) в \_\_\_\_\_  
(наименование органа социальной защиты населения)

за выплатой дополнительного пособия безработным в соответствии со  
статьей 19 Закона Российской Федерации от 15 мая 1991 № 1244-1 «О  
социальной защите граждан, подвергшихся воздействию радиации  
вследствие катастрофы на Чернобыльской АЭС».

Заявление о выплате дополнительного пособия безработным принято  
«\_\_\_\_» \_\_\_\_\_ года и зарегистрировано, № \_\_\_\_\_

После рассмотрения заявления о выплате дополнительного пособия  
безработным принято решение об отказе в выплате дополнительного  
пособия безработным на основании

---

(причина отказа в выплате дополнительного пособия безработным со ссылкой на действующее законодательство)

Руководитель органа социальной  
защиты населения Курской области

\_\_\_\_\_ (подпись)

\_\_\_\_\_ (расшифровка подписи)

## Приложение № 7

к Административному регламенту по предоставлению органами местного самоуправления Курской области государственной услуги по переданным полномочиям в сфере социальной защиты населения Курской области «Предоставление дополнительного пособия гражданам, постоянно проживающим на территории зоны радиоактивного загрязнения вследствие катастрофы на Чернобыльской АЭС и зарегистрированным в установленном порядке в качестве безработных»

\_\_\_\_\_  
(фамилия, имя, отчество (при наличии) заявителя)

\_\_\_\_\_  
(адрес заявителя)

**УВЕДОМЛЕНИЕ**

**об отказе в предоставлении дополнительного пособия гражданам, постоянно проживающим на территории зоны радиоактивного загрязнения вследствие катастрофы на Чернобыльской АЭС и зарегистрированным в установленном порядке в качестве безработных.**

от \_\_\_\_\_

№ \_\_\_\_\_

\_\_\_\_\_  
(Наименование органа социальной защиты населения Курской области)

рассмотрев Ваше заявление и представленные Вами документы, поступившие \_\_\_\_\_ и зарегистрированные под № \_\_\_\_\_, принял решение об отказе в предоставлении Вам дополнительного пособия безработным в соответствии со статьей 19 Закона Российской Федерации от 15 мая 1991 № 1244-1 «О социальной защите граждан, подвергшихся воздействию радиации вследствие катастрофы на Чернобыльской АЭС» в связи с \_\_\_\_\_

\_\_\_\_\_  
(причины, послужившие основанием для принятия решения об отказе в выплате дополнительного пособия безработным)

Решение об отказе в предоставлении дополнительного пособия безработным может быть обжаловано в установленном законом порядке.

Решение об отказе в предоставлении дополнительного пособия безработным прилагается.

Руководитель органа социальной  
защиты населения Курской области

\_\_\_\_\_  
(подпись)

(\_\_\_\_\_)\_\_\_\_\_  
(расшифровка подписи)