

**МИНИСТЕРСТВО АРХИТЕКТУРЫ И ГРАДОСТРОИТЕЛЬСТВА
КУРСКОЙ ОБЛАСТИ**

Р Е Ш Е Н И Е

«9» апреля 2025 года

№ 01-12/ 58

г. Курск

**О внесении изменений в Генеральный план
муниципального образования «Гостомлянский сельсовет»
Медвенского района Курской области**

В соответствии с Градостроительным кодексом Российской Федерации, Законом Курской области от 7 декабря 2021 года № 109-ЗКО «О перераспределении отдельных полномочий между органами местного самоуправления поселений, муниципальных районов Курской области и органами государственной власти Курской области в области градостроительной деятельности», постановлением Администрации Курской области от 02.03.2022 № 180-па «Об утверждении Положения о порядке подготовки и утверждения проектов документов территориального планирования городских и сельских поселений Курской области» Министерство архитектуры и градостроительства Курской области РЕШИЛО:

Утвердить прилагаемые изменения, которые вносятся в Генеральный план муниципального образования «Гостомлянский сельсовет» Медвенского района Курской области, утвержденный решением Собрания депутатов Гостомлянского сельсовета Медвенского района Курской области от 18.12.2015 г. № 6/27.

Временно исполняющий
обязанности министра,
главного архитектора
Курской области

С.Г. Чернов

УТВЕРЖДЕНЫ
решением Министерства архитектуры и
градостроительства Курской области
от « 9 » апреля 2025 года № 01-12/ 58

ИЗМЕНЕНИЯ,
которые вносятся в Генеральный план
муниципального образования «Гостомлянский сельсовет»
Медвенского района Курской области, утвержденный решением
Собрания депутатов Гостомлянского сельсовета Медвенского района
Курской области от 18.12.2015 г. № 6/27

1. Том 1 «Положения о территориальном планировании» изложить в следующей редакции:

«УТВЕРЖДЕН
решением Собрания депутатов
Гостомлянского сельсовета
Медвенского района Курской области
от 18.12.2015 г. № 6/27,
(в редакции решения Министерства
архитектуры и градостроительства
Курской области
от « 9 » апреля 2025 года № 01-12/ 58)

ГЕНЕРАЛЬНЫЙ ПЛАН
МУНИЦИПАЛЬНОГО ОБРАЗОВАНИЯ
«ГОСТОМЛЯНСКИЙ СЕЛЬСОВЕТ»
МЕДВЕНСКОГО РАЙОНА КУРСКОЙ ОБЛАСТИ

ПОЛОЖЕНИЕ
О ТЕРРИТОРИАЛЬНОМ ПЛАНИРОВАНИИ

Том 1

ВВЕДЕНИЕ

Генеральный план муниципального образования «Гостомлянский сельсовет» Медвенского района Курской области (далее – Генеральный план) разработан в соответствии с Градостроительным кодексом

Российской Федерации, приказом Министерства экономического развития Российской Федерации от 9 января 2018 года № 10 «Об утверждении Требований к описанию и отображению в документах территориального планирования объектов федерального значения, объектов регионального значения, объектов местного значения и о признании утратившим силу приказа Минэкономразвития России от 7 декабря 2016 года № 793», СП 42.13330.2016 «СНиП 2.07.01-89* Градостроительство. Планировка и застройка городских и сельских поселений» и предусматривает изменение функционального зонирования территории, необходимого для реализации инвестиционных проектов, развития среднего и малого предпринимательства.

Генеральный план разработан на расчетный срок – до 2040 года.

При разработке Генерального плана учтены ограничения использования территорий, установленные в соответствии с законодательством Российской Федерации, сведения о которых внесены в Единый государственный реестр недвижимости.

Генеральный план позволит реализовать основные цели развития муниципального образования «Гостомлянский сельсовет» Медвенского района Курской области, которыми являются:

обеспечение устойчивого развития муниципального образования «Гостомлянский сельсовет» Медвенского района Курской области;

развитие инженерной, транспортной и социальной инфраструктур на территории муниципального образования «Гостомлянский сельсовет» Медвенского района Курской области;

сохранение и регенерация исторического и культурного наследия.

Генеральный план выполнен в виде компьютерной геоинформационной системы и с технической точки зрения представляет собой компьютерную систему открытого типа, позволяющую расширять массивы информации по различным тематическим направлениям. Материалы Генерального плана представляют собой комплект, состоящий из диска с его электронным видом и на бумажном носителе.

Состав проектных материалов

В соответствии с Градостроительным кодексом Российской Федерации Генеральный план включает в себя следующие материалы:

Том 1 «Положения о территориальном планировании»:

1. Перечень мероприятий по территориальному планированию в целях размещения объектов местного значения.

2. Параметры функциональных зон, а также сведения о планируемых для размещения в них объектах федерального значения, объектах регионального значения и объектах местного значения.

Материалы положения о территориальном планировании в виде карт:

Карта функциональных зон;

Карта границ населенных пунктов, входящих в состав

муниципального образования;

Карта планируемого размещения объектов местного значения.

Том 2 «Материалы по обоснованию Генерального плана»:

1. Общие сведения о муниципальном образовании «Гостомлянский сельсовет» Медвенского района Курской области.

2. Обоснование выбранного варианта размещения объектов местного значения на основе анализа использования территорий и оценка возможного влияния планируемых для размещения объектов местного значения на комплексное развитие этих территорий.

3. Мероприятия, утвержденные Схемой территориального планирования Российской Федерации в области энергетики, Схемой территориального планирования Курской области.

Материалы по обоснованию Генерального плана в виде карт:

Карта объектов транспортной и инженерной инфраструктур;

Карта современного использования территории;

Карта использования территории с отображением зон с особыми условиями использования территорий.

Том 3 «Перечень и характеристика основных факторов риска возникновения чрезвычайных ситуаций природного и техногенного характера»:

Перечень основных факторов риска возникновения чрезвычайных ситуаций природного и техногенного характера;

Карта территорий, подверженных риску возникновения чрезвычайных ситуаций природного и техногенного характера.

**1. ПЕРЕЧЕНЬ МЕРОПРИЯТИЙ ПО ТЕРРИТОРИАЛЬНОМУ
ПЛАНИРОВАНИЮ В ЦЕЛЯХ РАЗМЕЩЕНИЯ ОБЪЕКТОВ
МЕСТНОГО ЗНАЧЕНИЯ**

**1.1 Мероприятия пространственного развития в области
автомобильного транспорта**

Перечень планируемых объектов в области автомобильного транспорта представлен в таблице 1.1.1.

Таблица 1.1.1. Перечень планируемых объектов в области автомобильного транспорта

| № п/п | Наименование объекта | Местонахождение объекта | Характеристика объекта | Срок реализации | Наименование функциональной зоны | Характеристика зон с особыми условиями использования территорий |
|----------|---|--|---------------------------|-----------------|--|--|
| 1 | Автомобильная дорога (строительство) | Курская область, Медвенский район, муниципальное образование «Гостомлянский сельсовет», с. Тарасово | Протяженность 0,462 км | Расчетный срок | Линейный объект | Не устанавливается |
| 2 | Автомобильная дорога (строительство) | Курская область, Медвенский район, муниципальное образование «Гостомлянский сельсовет», с. Белый Колодезь к объекту агропромышленного производства | Протяженность 1,12 км | Расчетный срок | Линейный объект | Не устанавливается |
| 3 | Автомобильная дорога (строительство) | Курская область, Медвенский район, муниципальное образование «Гостомлянский сельсовет», с. Белый Колодезь - д. Самсоново к объекту торговли | Протяженность 1,417 км | Расчетный срок | Линейный объект | Не устанавливается |

1.2. Мероприятия пространственного развития в области предупреждения возникновения чрезвычайных ситуаций природного и техногенного характера

Перечень планируемых объектов местного значения в области предупреждения возникновения чрезвычайных ситуаций природного и техногенного характера представлен в таблице 1.2.1.

Таблица 1.2.1. Перечень планируемых объектов местного значения в области предупреждения возникновения чрезвычайных ситуаций природного и техногенного характера

| № п/п | Наименование объекта | Местонахождение объекта | Характеристика объекта | Срок реализации | Наименование функциональной зоны | Характеристика зон с особыми условиями использования территорий |
|-------|---------------------------------------|---|------------------------|-----------------|---|---|
| 1 | 2 | 3 | 4 | 5 | 6 | 7 |
| 1. | Устройство оповещения (строительство) | Курская область, Медвенский район, муниципальное образование «Гостомлянский сельсовет», х. Степь | Радиус действия 700 м | Расчетный срок | Зона застройки малоэтажными жилыми домами (до 4 этажей, включая мансардный) | Не устанавливается |
| 2. | Устройство оповещения (строительство) | Курская область, Медвенский район, муниципальное образование «Гостомлянский сельсовет», х. Песочное | Радиус действия 700 м | Расчетный срок | Зона природно-ландшафтной территории | Не устанавливается |
| 3. | Устройство оповещения (строительство) | Курская область, Медвенский район, муниципальное образование «Гостомлянский сельсовет», д. Ивановка | Радиус действия 700 м | Расчетный срок | Зона застройки малоэтажными жилыми домами (до 4 этажей, включая мансардный) | Не устанавливается |
| 4. | Устройство оповещения (строительство) | Курская область, Медвенский район, | Радиус действия 700 м | Расчетный срок | Зона застройки малоэтажными жилыми домами | Не устанавливается |

| 1 | 2 | 3 | 4 | 5 | 6 | 7 |
|----|---------------------------------------|---|-----------------------|----------------|---|--------------------|
| | | муниципальное образование «Гостомлянский сельсовет», д. Александровка | | | (до 4 этажей, включая мансардный) | |
| 5. | Устройство оповещения (строительство) | Курская область, Медвенский район, муниципальное образование «Гостомлянский сельсовет», с. Белый Колодезь | Радиус действия 700 м | Расчетный срок | Зона застройки малоэтажными жилыми домами (до 4 этажей, включая мансардный) | Не устанавливается |
| 6. | Устройство оповещения (строительство) | Курская область, Медвенский район, муниципальное образование «Гостомлянский сельсовет», д. Самсоново | Радиус действия 700 м | Расчетный срок | Зона застройки малоэтажными жилыми домами (до 4 этажей, включая мансардный) | Не устанавливается |
| 7. | Устройство оповещения (строительство) | Курская область, Медвенский район, муниципальное образование «Гостомлянский сельсовет», д. Благодатное | Радиус действия 700 м | Расчетный срок | Зона застройки малоэтажными жилыми домами (до 4 этажей, включая мансардный) | Не устанавливается |
| 8. | Устройство оповещения (строительство) | Курская область, Медвенский район, муниципальное образование «Гостомлянский сельсовет», с. Тарасово | Радиус действия 700 м | Расчетный срок | Зона застройки малоэтажными жилыми домами (до 4 этажей, включая мансардный) | Не устанавливается |
| 9. | Устройство оповещения (строительство) | Курская область, Медвенский район, муниципальное образование «Гостомлянский сельсовет», с. Тарасово | Радиус действия 700 м | Расчетный срок | Зона застройки малоэтажными жилыми домами (до 4 этажей, включая мансардный) | Не устанавливается |

| 1 | 2 | 3 | 4 | 5 | 6 | 7 |
|-----|--|--|--------------------------|----------------|---|--------------------|
| 10. | Устройство оповещения (строительство) | Курская область, Медвенский район, муниципальное образование «Гостомлянский сельсовет», с. Тарасово | Радиус действия 700 м | Расчетный срок | Зона застройки малоэтажными жилими домами (до 4 этажей, включая мансардный) | Не устанавливается |
| 11. | Устройство оповещения (строительство) | Курская область, Медвенский район, муниципальное образование «Гостомлянский сельсовет», с. Глебово | Радиус действия 700 м | Расчетный срок | Зона застройки малоэтажными жилими домами (до 4 этажей, включая мансардный) | Не устанавливается |
| 12. | Устройство оповещения (строительство) | Курская область, Медвенский район, муниципальное образование «Гостомлянский сельсовет», д. 2-е Плесы | Радиус действия 700 м | Расчетный срок | Зона застройки малоэтажными жилими домами (до 4 этажей, включая мансардный) | Не устанавливается |
| 13. | Устройство оповещения (строительство) | Курская область, Медвенский район, муниципальное образование «Гостомлянский сельсовет», д. 1-е Плесы | Радиус действия 700 м | Расчетный срок | Зона застройки малоэтажными жилими домами (до 4 этажей, включая мансардный) | Не устанавливается |
| 14. | Устройство оповещения (строительство) | Курская область, Медвенский район, муниципальное образование «Гостомлянский сельсовет», д. 1-е Плесы | Радиус действия 700 м | Расчетный срок | Зона застройки малоэтажными жилими домами (до 4 этажей, включая мансардный) | Не устанавливается |
| 15. | Устройство оповещения (строительство) | Курская область, Медвенский район, муниципальное образование «Гостомлянский сельсовет», д. 2-я Гостомля | Радиус действия 700 м | Расчетный срок | Зона застройки малоэтажными жилими домами (до 4 этажей, включая мансардный) | Не устанавливается |

| 1 | 2 | 3 | 4 | 5 | 6 | 7 |
|-----|--|--|--------------------------|----------------|--|--------------------|
| 16. | Устройство оповещения (строительство) | Курская область, Медвенский район, муниципальное образование «Гостомлянский сельсовет», д. 2-я Гостомля | Радиус действия 700 м | Расчетный срок | Зона застройки малозэтажными жилими домами (до 4 этажей, включая мансардный) | Не устанавливается |
| 17. | Устройство оповещения (строительство) | Курская область, Медвенский район, муниципальное образование «Гостомлянский сельсовет», с. 1-я Гостомля | Радиус действия 700 м | Расчетный срок | Зона застройки малозэтажными жилими домами (до 4 этажей, включая мансардный) | Не устанавливается |
| 18. | Устройство оповещения (строительство) | Курская область, Медвенский район, муниципальное образование «Гостомлянский сельсовет», с. 1-я Гостомля | Радиус действия 700 м | Расчетный срок | Зона застройки малозэтажными жилими домами (до 4 этажей, включая мансардный) | Не устанавливается |
| 19. | Устройство оповещения (строительство) | Курская область, Медвенский район, муниципальное образование «Гостомлянский сельсовет», д. Свидное | Радиус действия 700 м | Расчетный срок | Зона застройки малозэтажными жилими домами (до 4 этажей, включая мансардный) | Не устанавливается |
| 20. | Устройство оповещения (строительство) | Курская область, Медвенский район, муниципальное образование «Гостомлянский сельсовет», д. Липник | Радиус действия 700 м | Расчетный срок | Зона застройки малозэтажными жилими домами (до 4 этажей, включая мансардный) | Не устанавливается |

2. ПАРАМЕТРЫ ФУНКЦИОНАЛЬНЫХ ЗОН, А ТАКЖЕ СВЕДЕНИЯ О ПЛАНИРУЕМЫХ ДЛЯ РАЗМЕЩЕНИЯ В НИХ ОБЪЕКТАХ ФЕДЕРАЛЬНОГО ЗНАЧЕНИЯ, ОБЪЕКТАХ РЕГИОНАЛЬНОГО ЗНАЧЕНИЯ И ОБЪЕКТАХ МЕСТНОГО ЗНАЧЕНИЯ

Границы функциональных зон определены с учетом границы муниципального образования «Гостомлянский сельсовет» Медвенского района, границ населенных пунктов в его составе, естественных границ природных объектов, границ земельных участков и иных обоснованных границ с учетом градостроительных ограничений.

Параметры функциональных зон различного назначения и сведения о планируемых для размещения в них объектах федерального значения, объектах регионального значения, объектах местного значения, за исключением линейных объектов, приведены в таблице 2.1.

Таблица 2.1. Параметры функциональных зон, а также сведения о планируемых для размещения в них объектах федерального значения, объектах регионального значения и объектах местного значения

| № п/п | Наименование функциональной зоны | Параметры функциональной зоны | Сведения о планируемых для размещения объектах федерального, регионального и местного значений |
|----------|---|--|---|
| 1 | 2 | 3 | 4 |
| 1. | Зона застройки малоэтажными жилими домами (до 4 этажей, включая мансардный) | <p>Планировочная структура жилых зон муниципального образования «Гостомлянский сельсовет» Медвенского района Курской области сформирована в увязке с планировочной структурой населенных пунктов в целом с учетом градостроительных и природных особенностей территории и представлена исключительно функциональной зоной индивидуальной жилой застройки (ИЖС).</p> <p>Границы функциональной зоны установлены в населенных пунктах по границам элементов планировочной структуры, представленных в виде ленточной застройки индивидуальными жилыми домами.</p> <p>В зоне застройки малоэтажными жилыми домами размещаются жилые дома разных типов малой этажности (блокированные, отдельно стоящие, с индивидуальными и блокированными жилыми домами с приусадебными земельными участками), а также отдельно стоящие и встроенно-пристроенные объекты социального, коммунального и культурно-бытового обслуживания повседневного и периодического спроса, культовых зданий, стоянок</p> | Строительство устройств оповещения (18 объектов) |

| 1 | 2 | 3 | 4 |
|----|--|--|---|
| | | <p>автомобильного транспорта и объектов, связанных с проживанием граждан. В зону включена улично-дорожная сеть.</p> <p>Площадь функциональной зоны застройки малоэтажными жилыми домами составляет 697,13 га.</p> | |
| 2. | Многофункциональная общественно-деловая зона | <p>Общественно-деловые зоны предназначены для размещения объектов капитального строительства в целях обеспечения удовлетворения бытовых, социальных и духовных потребностей человека, а также с целью извлечения прибыли на основании торговой, банковской и иной предпринимательской деятельности.</p> <p>Границы общественно деловых зон муниципального образования установлены по границам земельных участков, предназначенных для размещений объектов капитального строительства общественно-делового назначения.</p> <p>Площадь многофункциональной общественно-деловой зоны составляет 10,82 га.</p> | <p>Строительство Гостомлянского ФАП и Тарасовского ФАП областного бюджетного учреждения здравоохранения «Медвенская центральная районная больница» министерства здравоохранения Курской области</p> |
| 3. | Зона сельскохозяйственных угодий | <p>Земли сельскохозяйственных угодий: пашни, сенокосы, пастбища, залежи и участки, занятые многолетними насаждениями.</p> <p>Территория в границах данной зоны не предназначена для ведения строительства.</p> <p>Развитие данных зон планируется в целях сохранения и поддержания соответствующего уровня ценных сельскохозяйственных участков.</p> <p>Границы функциональной зоны установлены по границам земельных участков и по границам естественных природных объектов.</p> <p>Площадь зоны сельскохозяйственных угодий составляет 9974,1 га.</p> | Не предназначена для размещения объектов капитального строительства |
| 4. | Производственная зона сельскохозяйственных предприятий | <p>В производственных зонах сельскохозяйственных предприятий муниципального образования следует размещать животноводческие, птицеводческие и звероводческие предприятия, предприятия по хранению и переработке сельскохозяйственной продукции, теплицы и парники, промышленные цеха, материальные склады, транспортные, энергетические и другие объекты, связанные с проектируемыми предприятиями, а также коммуникации, обеспечивающие внутренние и внешние связи объектов производственной зоны.</p> <p>Границы функциональной зоны установлены по границам земельных участков и по границам естественных природных объектов.</p> <p>Площадь производственной зоны сельскохозяйственных предприятий составляет 88,21 га.</p> | Размещение объектов не планируется |

| 1 | 2 | 3 | 4 |
|----|--|--|--|
| 5. | Зона природно-ландшафтной территории | <p>Зоны природного ландшафта в основном расположены дисперсно в разных частях сельского поселения, представляют собой луговые, овражистые и заболоченные территории или неиспользуемые заросшие сельскохозяйственные территории. Градостроительное освоение зоны природного ландшафта не предусмотрено, так как правило, это неудоблицы. Основными функциями этой зоны являются природоохранная, средообразующая, санитарно-гигиеническая, эстетическая функция.</p> <p>Границы функциональной зоны установлены по границам естественных природных объектов.</p> <p>Площадь зоны природно-ландшафтной территории 1040,89 га.</p> | Строительство устройств оповещения (1 объект) |
| 6. | Подзона природно-ландшафтной территории | <p>Подзоны природного ландшафта в основном расположены дисперсно в разных частях сельского поселения, представляют собой луговые, овражистые и заболоченные территории или неиспользуемые заросшие сельскохозяйственные территории. Градостроительное освоение подзоны природного ландшафта не предусмотрено, так как правило, это неудоблицы. Основными функциями этой подзоны являются природоохранная, средообразующая, санитарно-гигиеническая, эстетическая функция.</p> <p>Границы функциональной подзоны установлены по границам естественных природных объектов.</p> <p>Площадь подзоны природно-ландшафтной территории составляет 30,51 га.</p> | Строительство устройств оповещения (1 объект) |
| 7. | Зона сельскохозяйственного использования | <p>Зона сельскохозяйственного использования предназначена для: выращивания сельскохозяйственных культур, животноводства, птицеводства, размещения складов, переработки сельхозпродукции.</p> <p>Площадь зоны сельскохозяйственного использования составляет 43,23 га.</p> | Размещение объектов не предусмотрено |
| 8. | Иная зона сельскохозяйственного назначения | <p>Иная зона сельскохозяйственного назначения используется для осуществления аквакультуры (рыбоводства).</p> <p>Цель рыбоводства использование земель сельскохозяйственного назначения, занятых водными объектами (обводненными карьерами и прудами, в том числе прудами, образованными водоподпорными сооружениями на водотоках и используемыми в целях осуществления прудовой аквакультуры), расположенными в границах земельного участка, в целях осуществления прудовой аквакультуры.</p> | Размещение объектов не предусмотрено |

| 1 | 2 | 3 | 4 |
|-----|--|--|--------------------------------------|
| | | Граница зоны устанавливается в результате естественных процессов руслоформирования, с учетом норм требований водного законодательства, предъявляемых к таким объектам, и составляет 22,09 га. | |
| 9. | Зона озелененных территорий общего пользования (парки, сады, скверы, бульвары, городские леса) | <p>Зона озелененных территорий общего пользования – озелененная территория в составе рекреационных зон, предназначенная для различных форм отдыха. К озелененной территории общего пользования относятся парки, сады, скверы, бульвары, городские леса, используются для отдыха граждан и туризма.</p> <p>Зона выделена для обеспечения правовых условий сохранения и использования существующего природного ландшафта и создания экологически чистой окружающей среды в интересах здоровья населения посредством устройства парков, скверов, бульваров, садов.</p> <p>Функциональная зона предусматривает систему озелененных территорий и других открытых пространств в увязке с природным каркасом.</p> <p>Назначение функциональной зоны - сохранение и улучшение сложившегося ландшафта.</p> <p>Границы функциональной зоны установлены по границам земельных участков и по границам естественных природных объектов.</p> <p>Площадь зоны озелененных территорий общего пользования составляет 153,15 га.</p> | Размещение объектов не предусмотрено |
| 10. | Зона рекреации – леса, расположенные на землях населенных пунктов | <p>В границах данной функциональной зоны деятельность осуществляется в соответствии с утвержденными лесохозяйственными регламентами городского лесничества.</p> <p>Граница зоны устанавливается в соответствии с лесоустроительными документами и составляет 2,16 га.</p> | Размещение объектов не предусмотрено |
| 11. | Зона лесного фонда | <p>Зона, представлена землями лесного фонда, к которым относятся лесные земли и нелесные земли, состав которых, использование и охрана устанавливается лесным законодательством.</p> <p>Граница зоны устанавливается в соответствии с лесоустроительными документами и составляет 1138,87 га.</p> | - |
| 12. | Зона акваторий (водный фонд) | Зона акваторий предназначена для размещения природных водоемов, водотоков либо иных объектов, постоянное или временное сосредоточение вод в которых имеет характерные формы и признаки водного режима. Земли водного фонда. | - |

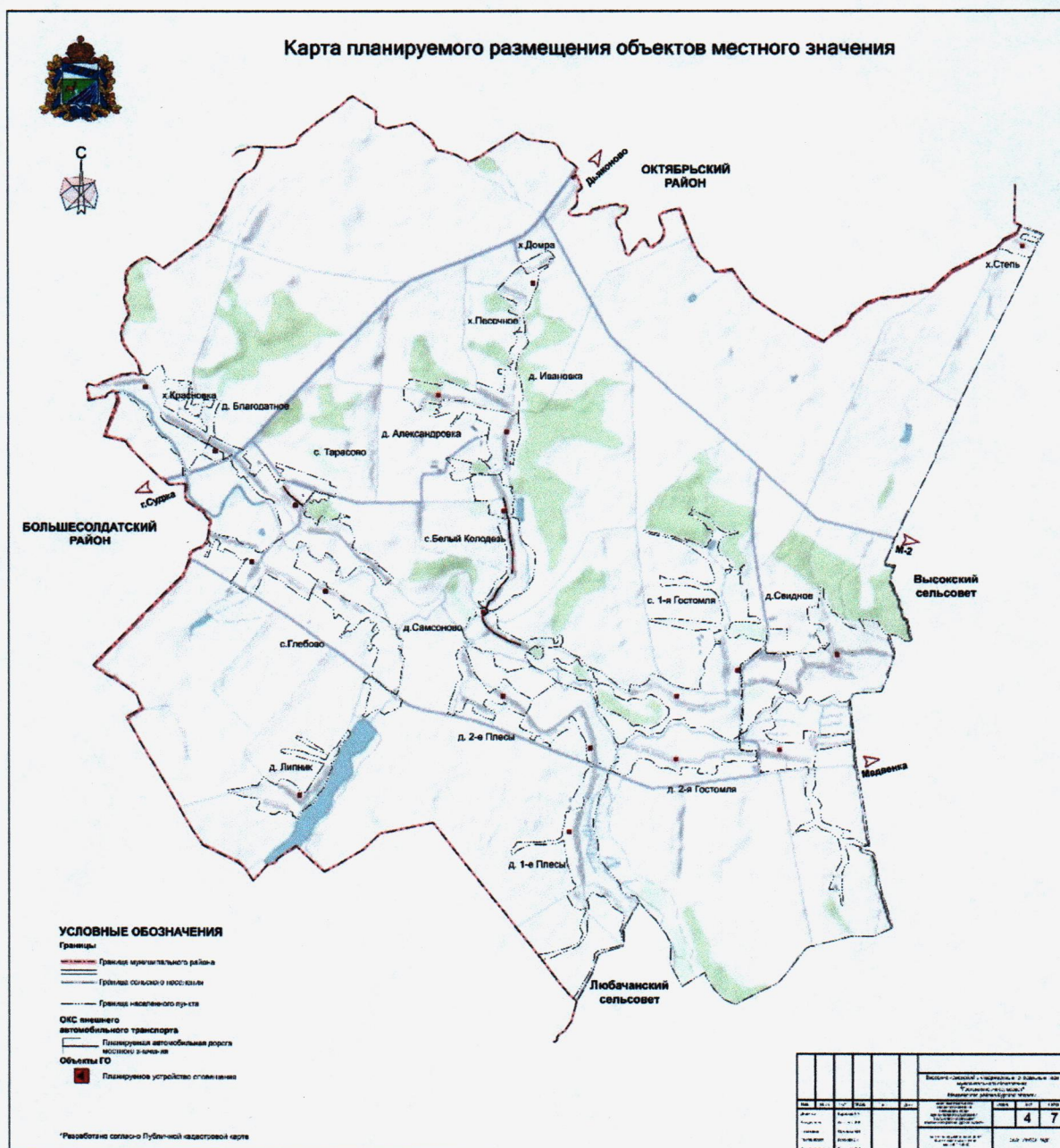
| 1 | 2 | 3 | 4 |
|-----|----------------------------------|--|------------------------------------|
| | | Граница зоны устанавливается в результате естественных процессов руслоформирования, с учетом норм требований водного законодательства, предъявляемых к таким объектам и составляет 114,72 га. | |
| 13. | Зона улично-дорожной сети | <p>Улично-дорожная сеть – это часть инфраструктуры сельской местности. Она представляет собой совокупность многократно используемых и целенаправленно созданных при участии человека ограниченных по ширине линейных, плоскостных строений.</p> <p>При планировании развития населенного пункта следует обеспечивать сбалансированное развитие территории и транспортных сетей. Проектировать ее следует в виде единой системы в увязке с планировочной структурой населенного пункта и прилегающей к нему территории, обеспечивающей удобные, быстрые и безопасные транспортные связи со всеми функциональными зонами, с другими населенными пунктами, объектами внешнего транспорта и автомобильными дорогами общего пользования.</p> <p>Границы зоны улично-дорожной сети определены с учетом границ элементов планировочной инфраструктуры и требований технических регламентов по размещению линейных объектов.</p> <p>Площадь зоны улично-дорожной сети составляет 27,93 га.</p> | Размещение объектов не планируется |
| 14. | Зона инженерной инфраструктуры | <p>Земельные участки в составе зон инженерной инфраструктуры предназначены для застройки объектами трубопроводного транспорта, связи, инженерной инфраструктуры, а также объектами иного назначения согласно градостроительным регламентам.</p> <p>Границы зоны инженерной инфраструктуры определены с учетом границ элементов планировочной инфраструктуры и требований технических регламентов по размещению линейных объектов.</p> <p>Площадь зоны инженерной инфраструктуры составляет 10,41 га.</p> | Размещение объектов не планируется |
| 15. | Зона транспортной инфраструктуры | <p>Земельные участки в составе зон транспортной инфраструктуры предназначены для застройки объектами железнодорожного, автомобильного, речного, морского, воздушного транспорта.</p> <p>Зона транспортной инфраструктуры предусмотрена в виде единой системы в увязке с планировочной структурой муниципального образования, обеспечивающей удобные, быстрые и безопасные транспортные связи со всеми функциональными зонами, с населенными</p> | Размещение объектов не планируется |

| 1 | 2 | 3 | 4 |
|-----|--------------|--|------------------------------------|
| | | <p>пунктами, объектами внешнего транспорта.</p> <p>Границы зоны транспортной инфраструктуры определены с учетом границ элементов планировочной инфраструктуры и требований технических регламентов пол размещению линейных объектов транспорта.</p> <p>Площадь зоны транспортной инфраструктуры 84,57 га.</p> | |
| 16. | Зона кладбищ | <p>Зона, отведенная в соответствии с этическими, санитарными и экологическими требованиями с сооружаемыми на них кладбищами для захоронения тел (останков), а также иными зданиями и сооружениями, предназначенными для осуществления погребения умерших.</p> <p>Границы зоны кладбищ установлены по границам существующих земельных участков с учетом санитарных норм требований, предъявляемых к таким объектам.</p> <p>Площадь зоны кладбищ составляет 7,69 га.</p> | Размещение объектов не планируется |

[illegible]



Карта планируемого размещения объектов местного значения



».

2. В Томе 2 «Материалы по обоснованию Генерального плана»:
1) раздел «Введение» изложить в следующей редакции:

«ВВЕДЕНИЕ»

Генеральный план муниципального образования «Гостомлянский сельсовет» Медвенского района Курской области (далее – Генеральный план) разработан в соответствии с Градостроительным кодексом Российской Федерации, приказом Министерства экономического развития Российской Федерации от 9 января 2018 года № 10 «Об утверждении Требований к описанию и отображению в документах территориального

планирования объектов федерального значения, объектов регионального значения, объектов местного значения и о признании утратившим силу приказа Минэкономразвития России от 7 декабря 2016 года № 793», СП 42.13330.2016 «СНиП 2.07.01-89* Градостроительство. Планировка и застройка городских и сельских поселений» и предусматривает изменение функционального зонирования территории, необходимого для реализации инвестиционных проектов, развития среднего и малого предпринимательства.

Генеральный план разработан на расчетный срок – до 2040 года.

При разработке Генерального плана учтены:

документы территориального планирования федерального и регионального уровня, муниципальные программы муниципального образования «Гостомлянский сельсовет» Медвенского района Курской области;

результаты мониторинга современного использования земельных участков на территории муниципального образования «Гостомлянский сельсовет» Медвенского района Курской области;

статистические данные;

ограничения использования территорий, установленные в соответствии с законодательством Российской Федерации, сведения о которых внесены в Единый государственный реестр недвижимости.

Генеральный план позволит реализовать основные цели развития муниципального образования «Гостомлянский сельсовет» Медвенского района Курской области, которыми являются:

обеспечение устойчивого развития муниципального образования «Гостомлянский сельсовет» Медвенского района Курской области;

развитие инженерной, транспортной и социальной инфраструктур на территории муниципального образования «Гостомлянский сельсовет» Медвенского района Курской области;

сохранение и регенерации исторического и культурного наследия.

Генеральный план выполнен в виде компьютерной геоинформационной системы и с технической точки зрения представляет собой компьютерную систему открытого типа, позволяющую расширять массивы информации по различным тематическим направлениям. Материалы Генерального плана представляют собой комплект, состоящий из диска с его электронным видом и на бумажном носителе.

Состав проектных материалов

В соответствии с Градостроительным кодексом Российской Федерации Генеральный план включает в себя следующие материалы:

Том 1 «Положения о территориальном планировании»:

1. Перечень мероприятий по территориальному планированию в целях размещения объектов местного значения.

2. Параметры функциональных зон, а также сведения о планируемых для размещения в них объектах федерального значения, объектах

регионального значения и объектах местного значения.

Материалы положения о территориальном планировании в виде карт:

Карта функциональных зон;

Карта границ населенных пунктов, входящих в состав муниципального образования;

Карта планируемого размещения объектов местного значения.

Том 2 «Материалы по обоснованию Генерального плана»:

1. Общие сведения о муниципальном образовании «Гостомлянский сельсовет» Медвенского района Курской области.

2. Обоснование выбранного варианта размещения объектов местного значения на основе анализа использования территорий и оценка возможного влияния планируемых для размещения объектов местного значения на комплексное развитие этих территорий.

3. Мероприятия, утвержденные Схемой территориального планирования Российской Федерации в области энергетики, Схемой территориального планирования Курской области.

Материалы по обоснованию Генерального плана в виде карт:

Карта объектов транспортной и инженерной инфраструктур;

Карта современного использования территории;

Карта использования территории с отображением зон с особыми условиями использования территории.

Том 3 «Перечень и характеристика основных факторов риска возникновения чрезвычайных ситуаций природного и техногенного характера»:

Перечень основных факторов риска возникновения чрезвычайных ситуаций природного и техногенного характера;

Карта территорий, подверженных риску возникновения чрезвычайных ситуаций природного и техногенного характера.»;

2) в разделе 1 «Общие сведения о муниципальном образовании»:

а) наименование дополнить словами «Гостомлянский сельсовет» Медвенского района Курской области»;

б) в подразделе 1.1 «Общие сведения о муниципальном образовании»:

в абзаце первом слова «составляет 127,3 кв. км» заменить словами «составляет 13446,48 га»;

абзац второй изложить в следующей редакции:

«Границы и статус муниципального образования «Гостомлянский сельсовет» Медвенского района Курской области установлены Законом Курской области от 21 октября 2004 года № 48-ЗКО «О муниципальных образованиях Курской области», Законом Курской области от 26 апреля 2010 года № 26-ЗКО «О преобразовании некоторых муниципальных образований и внесении изменений в отдельные законодательные акты Курской области» и Законом Курской области от 1 декабря 2004 года № 60-ЗКО «О границах муниципальных образований Курской области».

Территория муниципального образования «Гостомлянский сельсовет» Медвенского района Курской области определена границами, указанными на Карте границ населенных пунктов, входящих в состав муниципального образования.»;

в абзаце третьем слова «пгт Медвенка» заменить словами «п. Медвенка»;

в абзаце шестом слова «ФЗ-131 «Об общих принципах организации местного самоуправления в Российской Федерации» заменить словами «Федерального закона от 6 октября 2003 года № 131-ФЗ «Об общих принципах организации местного самоуправления в Российской Федерации»;

в) в подразделе 1.2 «Административное устройство муниципального образования. Границы муниципального образования»:

в абзаце втором слова «составляет 127,3 кв. км. (11,9 % территории Медвенского района)» заменить словами «составляет 13446,48 га»;

в абзаце подраздела «Описание границ муниципального образования» аббревиатуру «(МО)» исключить;

г) в подразделе 1.3 «Природные условия и ресурсы»:

в абзаце первом подраздела «Климатическая характеристика» слова «так же как Медвенского района и всей Курской области,» исключить;

в абзаце двенадцатом подраздела «Лесные ресурсы и растительный мир» слово «района» заменить словами «муниципального образования «Гостомлянский сельсовет» Медвенского района Курской области»;

в абзаце третьем подраздела «Рельеф» слово «Здесь» заменить словами «На территории муниципального образования «Гостомлянский сельсовет» Медвенского района Курской области»;

подраздел «Полезные ископаемые» изложить в следующей редакции:

«Минерально-сырьевые ресурсы

По состоянию на 03.10.2023 в Государственном реестре участков недр, предоставленных в пользование, и лицензий на пользование недрами, предусмотренном статьей 28 Закона Российской Федерации от 21 февраля 1992 года № 2395-1 «О недрах», в границах муниципального образования «Гостомлянский сельсовет» Медвенского района Курской области лицензии на пользование недрами (подземные воды с водоотбором не более 500 кубических метров в сутки) не зарегистрированы.»;

3) в разделе 2 «Обоснование выбранного варианта размещения объектов местного значения на основе анализа использования территорий муниципального образования»:

а) наименование изложить в следующей редакции: «2. Обоснование выбранного варианта размещения объектов местного значения на основе анализа использования территорий и оценка возможного влияния

планируемых для размещения объектов местного значения на комплексное развитие этих территорий»;

б) в абзаце пятом слова «в Курск и Москву» заменить словами «в г. Курск и г. Москву»;

в) абзацы девятый – одиннадцатый изложить в следующей редакции:

«Федерального закона от 6 октября 2003 года № 131-ФЗ «Об общих принципах организации местного самоуправления в Российской Федерации»;

постановления Правительства Российской Федерации от 20 марта 2003 г. № 165 «О внесении изменений и дополнений в порядок разработки и реализации федеральных целевых программ и межгосударственных целевых программ, в осуществлении которых участвует Российская Федерация»;

Стратегии социально-экономического развития Курской области на период до 2030 года.»;

г) в абзаце семнадцатом слова «в Программу экономического и социального развития Курской области» заменить словами «в Стратегию социально-экономического развития Курской области на период до 2030 года»;

д) подраздел 2.1 «Сведения о программах комплексного социально-экономического развития муниципального образования, для реализации которых осуществляется создание объектов местного значения» изложить в следующей редакции:

«2.1. Перечень нормативных правовых актов Курской области, для реализации которых осуществляется создание объектов местного значения

1. Постановление Правительства Российской Федерации от 19 апреля 2012 г. № 350 «О федеральной целевой программе «Развитие водохозяйственного комплекса Российской Федерации в 2012 - 2020 годах».

2. Постановление Администрации Курской области от 20.07.2012 № 607-па «Об утверждении Схемы развития и размещения особо охраняемых природных территорий в Курской области на период до 2030 года».

3. Постановление Администрации Курской области от 08.10.2013 № 700-па «Об утверждении государственной программы Курской области «Развитие культуры в Курской области».

4. Постановление Администрации Курской области от 11.10.2013 № 724-па «Об утверждении государственной программы Курской области «Развитие физической культуры и спорта в Курской области».

5. Постановление Администрации Курской области от 11.10.2013 № 716-па «Об утверждении государственной программы Курской области

«Обеспечение доступным и комфортным жильем и коммунальными услугами граждан в Курской области».

6. Постановление Администрации Курской области от 18.10.2013 № 744-па «Об утверждении государственной программы Курской области «Развитие сельского хозяйства и регулирование рынков сельскохозяйственной продукции, сырья и продовольствия в Курской области».

7. Постановление Администрации Курской области от 18.10.2013 № 748-па «Об утверждении государственной программы Курской области «Воспроизводство и использование природных ресурсов, охрана окружающей среды в Курской области».

8. Постановление Администрации Курской области от 22.10.2013 № 768-па «Об утверждении государственной программы Курской области «Развитие транспортной системы, обеспечение перевозки пассажиров в Курской области и безопасности дорожного движения».

9. Постановление Администрации Курской области от 24.10.2013 № 778-па «Об утверждении государственной программы Курской области «Развитие промышленности в Курской области и повышение ее конкурентоспособности».

10. Постановление Администрации Курской области от 31.08.2017 № 684-па «Об утверждении государственной программы Курской области «Формирование современной городской среды в Курской области».

11. Постановление Администрации Курской области от 05.10.2017 № 769-па «Об утверждении государственной программы Курской области «Создание новых мест в общеобразовательных организациях Курской области в соответствии с прогнозируемой потребностью и современными условиями обучения».

12. Постановление Администрации Курской области от 29.11.2019 № 1185-па «Об утверждении Региональной программы газификации жилищно-коммунального хозяйства, промышленных и иных организаций Курской области на 2021 – 2030 годы».

13. Постановление Администрации Курской области от 20.07.2020 № 731-па «Об утверждении региональной программы «Развитие системы оказания паллиативной медицинской помощи в Курской области».

14. Постановление Администрации Курской области от 14.12.2020 № 1292-па «Об утверждении региональной программы «Модернизация первичного звена здравоохранения Курской области».

15. Постановление Администрации Курской области от 30.12.2021 № 1536-па «Об утверждении территориальной программы государственных гарантий бесплатного оказания гражданам медицинской помощи в Курской области на 2022 год и на плановый период 2023 и 2024 годов».

16. Приказ комитета жилищно-коммунального хозяйства и ТЭК Курской области от 05.07.2022 № 105 «Об утверждении территориальной схемы обращения с отходами Курской области».»;

е) в подразделе 2.2 «Территориально-планировочная организация муниципального образования»:

в абзаце четырнадцатом слово «школы» заменить словами «общеобразовательной организации»;

дополнить подразделом «Баланс земель» следующего содержания:

«Баланс земель

Данные о распределении территории муниципального образования «Гостомлянский сельсовет» Медвенского района Курской области по целевому использованию территорий (согласно информации, полученной с Карты функциональных зон) представлены в таблице.

Таблица. Баланс земель по состоянию на 1 марта 2024 года

| Функциональные зоны | Площадь, га |
|---|--------------------|
| Зона застройки малоэтажными жилыми домами (до 4 этажей, включая мансардный) | 697,13 |
| Многофункциональная общественно-деловая зона | 10,82 |
| Зоны сельскохозяйственного назначения | 11199,03 |
| Зона сельскохозяйственных угодий | 9974,1 |
| Производственная зона сельскохозяйственных предприятий | 88,21 |
| Зона природно-ландшафтной территории | 1040,89 |
| Подзона природно-ландшафтной территории | 30,51 |
| Зона сельскохозяйственного использования | 43,23 |
| Иная зона сельскохозяйственного назначения | 22,09 |
| Зоны рекреационного назначения | 1408,9 |
| Зона озелененных территорий общего пользования (парки, сады, скверы, бульвары, городские леса) | 153,15 |
| Контур лесных участков в картографических материалах, соответствуют сведениям по Обоянскому лесничеству внесенным в ЕГРН с реестровым номером 46:16-6.65, по Курскому лесничеству с реестровым номером 46:00-15.5 | 1138,87 |
| Зона рекреации – леса, расположенные на землях населенных пунктов | 2,16 |
| Зона акваторий (водный фонд) | 114,72 |
| Зоны инженерной и транспортной инфраструктур | 122,91 |
| Зона улично-дорожной сети | 27,93 |
| Зона инженерной инфраструктуры | 10,41 |
| Зона транспортной инфраструктуры | 84,57 |
| Зона кладбищ | 7,69 |
| ВСЕГО | 13446,48 |

Общая площадь земель в границах муниципального образования «Гостомлянский сельсовет» Медвенского района Курской области составляет 13446,48 га. Наибольший удельный вес в структуре земельного фонда занимают зоны сельскохозяйственного назначения – 11199,03 га (83,3 %) и зоны рекреационного назначения – 1408,9 га (10,48 %).»;

ж) в подразделе 2.3 «Экономическая база муниципального образования»:

в подразделе «Промышленный и агропромышленный комплекс»:

абзац первый после слов «крупного рогатого скота» дополнить словами «(далее – КРС)»;

таблицу «Сведения об основных землепользователях» изложить в следующей редакции:

«Таблица. Сведения об основных землепользователях муниципального образования «Гостомлянский сельсовет» Медвенского района Курской области

| Наименование организации | Имя руководителя | Специализация | Занимаемая площадь (га) |
|--|---------------------------------|--|-------------------------|
| ООО «Курск-Агро» филиал «Медвенское агрообъединение» | Овчаров Игорь Вольтович | Производство, выращивание и реализация сельскохозяйственной продукции | 6170 |
| КФХ Кирюхина Н.А. | Кирюхин Николай Алексеевич | Производство и реализация сельскохозяйственной продукции | 847 |
| КФХ Лунева А. А. | Лунев Анатолий Александрович | Производство и реализация сельскохозяйственной продукции | 962 |

»;

в подразделе «Проектные предложения»:

в абзаце втором аббревиатуру «КФХ» заменить словами «крестьянских фермерских хозяйств»;

в абзаце четвертом слова «(соотношение между валовыми надоями молока и надоями на 1 корову во всех категориях хозяйств Медвенского района составляет 1000-1500 кг)» исключить;

в абзаце шестом слова «в Курске, Курчатове, Железногорске, Обояни, Рыльске» заменить словами «в г. Курске, г. Курчатове, г. Железногорске, г. Обояни, г. Рыльске», слово «области» заменить словами «Курской области», последнее предложение исключить;

в подразделе «Развитие промышленности»:

в абзаце первом первое предложение исключить;

в абзаце втором слова «Медвенского района, как и в Гостомлянском сельсовете» заменить словами «муниципального образования «Гостомлянский сельсовет» Медвенского района Курской области»;

в абзаце четвертом аббревиатуру «РФ» заменить словами «Российской Федерации»;

в абзаце втором после таблицы «Задачи и мероприятия по развитию и поддержки малого предпринимательства» подраздела «Развитие малого и среднего предпринимательства» слова «24.07.2007 г.» заменить словами «24 июля 2007 года», слова «и областной целевой программой «Развитие малого и среднего предпринимательства в Курской области на 2012-2015 годы» исключить;

з) в подразделе 2.4 «Население»:

абзацы первый - третий исключить;

рисунок «Динамика численности населения Медвенского района и Курской области» исключить;

в наименовании рисунка «Динамика важнейших демографических показателей РФ в динамике до 2019 года (по оценке ЦМАКП²)» аббревиатуру «РФ» заменить словами «Российской Федерации»;

абзацы второй – восьмой после рисунка «Динамика важнейших демографических показателей РФ в динамике до 2019 года (по оценке ЦМАКП²)» исключить;

после таблицы «Общие сведения о семьях, проживающих на территории Медвенского района Курской области по состоянию на 01.01.2015г.»:

в абзаце первом слова «как и в Медвенском районе в целом,» исключить;

в абзаце девятом слово «проекта» заменить словами «Генерального плана»;

в абзаце десятом слова «пгт Медвенка» заменить словами «п. Медвенка»;

в абзаце пятнадцатом слова «Белгородскую, орловскую области, Москву и в Украину» заменить словами «Белгородскую область, Орловскую область и г. Москву»;

и) в подразделе 2.5 «Жилищный фонд»:

в абзаце втором подраздела «Движение жилищного фонда» слова «1 кв. м» заменить словами «1 м²»;

подраздел «Проектные предложения на расчетный срок» исключить;

к) в подразделе 2.6 «Система культурно-бытового обслуживания»:

в абзаце первом слова «- и представлена следующими объектами» исключить;

абзацы второй - шестидесятый исключить;

подраздел «Образование и воспитание» изложить в следующей редакции:

«Образование и воспитание

Система образования предоставляет собой совокупность взаимодействующих учреждений различных организационно-правовых форм, типов и видов.

Образовательные организации подразделяются на типы в соответствии с образовательными программами, реализация которых является основной целью их деятельности.»;

подраздел «Детские дошкольные учреждения» изложить в следующей редакции:

«Дошкольные образовательные организации»

На территории муниципального образования «Гостомлянский сельсовет» Медвенского района Курской области отсутствуют дошкольные образовательные организации.»;

подраздел «Общеобразовательные школы» изложить в следующей редакции:

«Общеобразовательные организации»

На территории муниципального образования «Гостомлянский сельсовет» Медвенского района Курской области функционируют две общеобразовательные организации – Гостомлянский филиал МОКУ «Спасская средняя общеобразовательная школа» и Тарасовский филиал МОКУ «Спасская средняя общеобразовательная школа.»;

подраздел «Дополнительное образование» исключить;

в подразделе «Здравоохранение и социальное обеспечение»:

абзац четвертый изложить в следующей редакции:

«Система здравоохранения муниципального образования «Гостомлянский сельсовет» Медвенского района Курской области представлена Гостомлянским ФАП в с. 1-я Гостомля.»;

таблицу «Учреждения системы здравоохранения» исключить;

в подразделе «Учреждения культуры»:

абзац второй изложить в следующей редакции:

«На территории муниципального образования «Гостомлянский сельсовет» Медвенского района Курской области свою деятельность осуществляют два филиала МКУК «Центр народного творчества Медвенского района» – Гостомлянский сельский дом культуры в с. 1-я Гостомля, Тарасовский сельский дом культуры в с. Тарасово и два филиала МКУК «Межпоселенческая библиотека Медвенского района имени писателя К. Д. Воробьева» – Гостомлянская сельская библиотека в с. 1-я Гостомля, Тарасовская сельская библиотека в с. Тарасово.»;

таблицу «Перечень объектов культуры» исключить;

в абзаце после таблицы «Перечень объектов культуры» слова «СП 42.13330.2011» заменить словами «СП 42.13330.2016 «СНиП 2.07.01-89* Градостроительство. Планировка и застройка городских и сельских поселений»;

подраздел «Торговля, бытовое обслуживание, общественное питание (потребительский рынок)» изложить в следующей редакции:

«Торговля, бытовое обслуживание, общественное питание»

Сфера представлена предприятиями розничной торговли. Бытовое обслуживание населения отсутствует.

На территории муниципального образования «Гостомлянский сельсовет» Медвенского района Курской области функционирует 4 магазина с общей торговой площадью 165,5 м².

Таблица. Перечень объектов торговли, расположенных в муниципальном образовании «Гостомлянский сельсовет» Медвенского района Курской области

| № п/п | Наименование объекта | Местоположение объекта | Торговая площадь, м ² |
|-------|------------------------|---|----------------------------------|
| 1 | Магазин ПО «Восход» | Курская область, Медвенский район, муниципальное образование «Гостомлянский сельсовет», с. 1-я Гостомля | 64,7 |
| 2 | Магазин ПО «Восход» | Курская область, Медвенский район, муниципальное образование «Гостомлянский сельсовет», с. Тарасово | 69,8 |
| 3 | Магазин ПО «Восход» | Курская область, Медвенский район, муниципальное образование «Гостомлянский сельсовет», д. 1-е Плесы | 14,3 |
| 4 | Магазин ИП Орлова О.А. | Курская область, Медвенский район, муниципальное образование «Гостомлянский сельсовет», с. 1-я Гостомля | 16,7 |

»;

в подразделе «Проектные предложения»:

в абзаце втором слова «генеральным планом» заменить словами «Генеральным планом», слово «учреждений» заменить словами «организаций и учреждений»;

абзац третий исключить;

подраздел «Учреждения образования» изложить в следующей редакции:

«Общеобразовательные организации

На территории муниципального образования «Гостомлянский сельсовет» Медвенского района Курской области по состоянию на 01.01.2025 находятся 2 общеобразовательные организации проектной мощностью 120 мест.

В соответствии с региональными нормативами градостроительного проектирования Курской области, утвержденными постановлением

Администрации Курской области от 28.04.2021 № 442-па, муниципальное образование «Гостомлянский сельсовет» Медвенского района Курской области должно быть обеспечено общеобразовательными организациями на 65 мест.

Таким образом, муниципальное образование «Гостомлянский сельсовет» Медвенского района Курской области обеспечено общеобразовательными организациями в полном объеме.

Генеральным планом на первую очередь (до 2020 г.) предлагается:

капитальный ремонт Тарасовского филиала МОКУ «Спасская средняя общеобразовательная школа»;

капитальный ремонт Гостомлянского филиала МОКУ «Спасская средняя общеобразовательная школа»;

оборудование компьютерными классами все общеобразовательные организации.»;

после подраздела «Учреждения образования» дополнить подразделом «Дошкольные образовательные организации»:

«Дошкольные образовательные организации

На территории муниципального образования «Гостомлянский сельсовет» Медвенского района Курской области по состоянию на 01.01.2025 отсутствуют дошкольные образовательные организации.

В соответствии с региональными нормативами градостроительного проектирования Курской области, утвержденными постановлением Администрации Курской области от 28.04.2021 № 442-па, муниципальное образование «Гостомлянский сельсовет» Медвенского района Курской области должно быть обеспечено дошкольными образовательными организациями на 38 мест.

Предлагается к размещению 1 дошкольная образовательная организация на 40 мест.»;

подраздел «Дополнительное образование» исключить;

в подразделе «Учреждения здравоохранения»:

в абзаце первом слова «пгт Медвенка» заменить словами «п. Медвенка»;

в абзаце пятом слова «здания ФАП» заменить словами «здания Гостомлянского ФАП»;

в абзаце пятом подраздела «Физкультурно-спортивные сооружения» слова «при школах: с. 1-я Гостомля, с. Тарасовка» заменить словами «в Гостомлянском филиале МОКУ «Спасская средняя общеобразовательная школа» и Тарасовском филиале МОКУ «Спасская средняя общеобразовательная школа»;

в абзаце третьем подраздела «Учреждения культуры» слова «клуба и сельской библиотеки: с. 1-я Гостомля, с. Тарасовка» заменить словами «двух филиалов МКУК «Центр народного творчества Медвенского района» – Гостомлянский сельский дом культуры в с. 1-я Гостомля, Тарасовский сельский дом культуры в с. Тарасово и двух филиалов МКУК «Межпоселенческая библиотека Медвенского района имени писателя К. Д. Воробьева» – Гостомлянская сельская библиотека в с. 1-я Гостомля, Тарасовская сельская библиотека в с. Тарасово»;

л) в подразделе 2.7 «Транспортная инфраструктура муниципального образования»:

в подразделе 2.7.1 «Внешний транспорт»:

абзац первый после таблицы «Автобусные маршруты, проходящие по территории Гостомлянского сельсовета» подраздела «Пассажиры и грузовые перевозки» исключить;

в подразделе «Проектные предложения»:

в абзаце восьмом слова «ГОСТ Р52289-2004» заменить словами «ГОСТ Р 52289-2019 «Технические средства организации дорожного движения. Правила применения дорожных знаков, разметки, светофоров, дорожных ограждений и направляющих устройств»;

абзаце тринадцатом слова «Федерального закона от 06.10.2003 г. № 131-ФЗ «Об общих принципах организации местного самоуправления в Российской Федерации» заменить словами «Федерального закона от 6 октября 2003 года № 131-ФЗ «Об общих принципах организации местного самоуправления в Российской Федерации»;

подраздел «Проектные предложения» подраздела 2.7.2 «Улично-дорожная сеть» дополнить текстом следующего содержания:

«Генеральным планом на расчетный срок (до 2040 г.) предлагается:

строительство автомобильной дороги протяженностью 0,462 км в с. Тарасово;

строительство автомобильной дороги протяженностью 1,12 км в с. Белый Колодезь к объекту агропромышленного производства;

строительство автомобильной дороги протяженностью 1,417 км в с. Белый Колодезь – д. Самсоново к объекту торговли.»;

м) в подразделе 2.8 «Инженерное оборудование территории»:

в подразделе 2.8.1 «Водоснабжение»:

в абзаце первом слова «производительностью 6– 10 куб.м/час» заменить словами «производительностью 6 - 10 м³/час»;

в абзаце третьем слова «производительностью 25-40 куб.м/час» заменить словами «производительностью 25 - 40 м³/час»;

в абзаце четвертом слова «40 тыс. куб. м/сутки» заменить словами «40 тыс. м³/сутки»;

в абзаце пятом слова «120 тыс. куб. м/сутки» заменить словами «120 тыс. м³/сутки»;

в абзаце шестом слова «СанПиН 2.1.4.1074-01» заменить словами «СанПиН 2.1.3684-21 «Санитарно-эпидемиологические требования к содержанию территорий городских и сельских поселений, к водным объектам, питьевой воде и питьевому водоснабжению населения, атмосферному воздуху, почвам, жилым помещениям, эксплуатации производственных, общественных помещений, организации и проведению санитарно-противоэпидемических (профилактических) мероприятий»;

подраздел «Нормы водопотребления и расчетные расходы воды питьевого качества» изложить в следующей редакции:

«Нормы водопотребления и расчетные расходы воды питьевого качества

Минимально допустимый объем водопотребления на одного жителя принят в соответствии с региональными нормативами градостроительного проектирования Курской области, утвержденными постановлением Администрации Курской области от 28.04.2021 № 442-па, и составляет 99 л/сутки.

Водопотребление включает расходы воды на хозяйственно-питьевые нужды в жилых и общественных зданиях.

Количество воды на нужды промышленности и неучтенные расходы определены в размере 10% суммарного расхода воды на хозяйственно-питьевые нужды.»;

в абзаце первом подраздела «Расходы воды на пожаротушение» слова «СНиП 2.04.02-84 «Водоснабжение. Наружные сети и сооружения» заменить словами «СП 31.13330.2021 «СНиП 2.04.02-84* Водоснабжение. Наружные сети и сооружения»;

в абзаце четвертом подраздела «Проектные предложения» подраздела 2.8.2 «Водоотведение» слова «СНиП 2.04.02-84» заменить словами «СП 31.13330.2021 «СНиП 2.04.02-84* Водоснабжение. Наружные сети и сооружения»;

в подразделе 2.8.3 «Теплоснабжение»:

в абзаце втором слово «школ» заменить словами «общеобразовательных организаций»;

в абзаце четвертом подраздела «Проектные предложения» слова «СНиПа 2.04.07-86 «Тепловые сети» заменить словами «СП 124.13330.2012 «СНиП 41-02-2003. Тепловые сети»;

подраздел 2.8.4 «Газоснабжение» изложить в следующей редакции:

«2.8.4. Газоснабжение

Газоснабжение муниципального образования «Гостомлянский сельсовет» Медвенского района Курской области осуществляется от газораспределительной станции Медвенка, газораспределительной

станции Большесолдатское. Газифицировано 15 коммунально-бытовых предприятий и 428 абонентов населения.

Протяженность сетей газораспределения и газопотребления муниципального образования «Гостомлянский сельсовет» Медвенского района Курской области на 01.01.2023 составляет 58,866 км (газораспределительной станции Медвенка – 22,468 км; газораспределительной станции Большесолдатское – 36,398 км), количество газорегуляторных пунктов шкафных (далее – ГРПШ) – 24 шт.

Таблица. Характеристика ГРПШ муниципального образования «Гостомлянский сельсовет» Медвенского района Курской области

| № п/п | Наименование и местонахождение объекта | Дата ввода в эксплуатацию | Проектная мощность, м ³ | Эксплуатационная мощность, м ³ |
|-------|---|---------------------------|------------------------------------|---|
| 1 | 2 | 3 | 4 | 5 |
| 1 | ГРПШ № 62, Курская область, Медвенский район, муниципальное образование «Гостомлянский сельсовет», д. Свидное | 22.07.2016 | 900 | 600 |
| 2 | ГРПШ № 65, Курская область, Медвенский район, муниципальное образование «Гостомлянский сельсовет», с. 1-я Гостомля | 25.10.1996 | 300 | 200 |
| 3 | ГРПШ № 97, Курская область, Медвенский район, муниципальное образование «Гостомлянский сельсовет», с. 1-я Гостомля | 23.09.2002 | 600 | 400 |
| 4 | ГРПШ № 65 а, Курская область, Медвенский район, муниципальное образование «Гостомлянский сельсовет», с. 1-я Гостомля | 07.08.2009 | 300 | 200 |
| 5 | ГРПШ № 100, Курская область, Медвенский район, муниципальное образование «Гостомлянский сельсовет», с. 1-я Гостомля | 08.11.2009. | 600 | 400 |
| 6 | ГРПШ № 101, Курская область, Медвенский район, муниципальное образование «Гостомлянский сельсовет», с. 1-я Гостомля | 08.11.2009 | 300 | 180 |
| 7 | ГРПШ № 102, Курская область, Медвенский район, муниципальное образование «Гостомлянский сельсовет», с. 1-я Гостомля | 08.11.2009 | 300 | 180 |

| 1 | 2 | 3 | 4 | 5 |
|----|--|------------|------|------|
| 8 | ГРПШ № 103, Курская область, Медвенский район, муниципальное образование «Гостомлянский сельсовет», с. 1-я Гостомля | 08.11.2009 | 300 | 180 |
| 9 | ГРПШ № 114, Курская область, Медвенский район, муниципальное образование «Гостомлянский сельсовет», д. 1-е Плесы | 14.11.2003 | 300 | 180 |
| 10 | ГРПШ № 115, Курская область, Медвенский район, муниципальное образование «Гостомлянский сельсовет», с. Тарасово | 16.09.2003 | 3178 | 2270 |
| 11 | ГРПШ № 116, Курская область, Медвенский район, муниципальное образование «Гостомлянский сельсовет», с. Тарасово | 16.09.2003 | 600 | 400 |
| 12 | ГРПШ № 122, Курская область, Медвенский район, муниципальное образование «Гостомлянский сельсовет», с. Тарасово | 25.10.2004 | 960 | 600 |
| 13 | ГРПШ № 123, Курская область, Медвенский район, муниципальное образование «Гостомлянский сельсовет», с. Тарасово | 25.10.2004 | 900 | 600 |
| 14 | ШРП № 134, Курская область, Медвенский район, муниципальное образование «Гостомлянский сельсовет», с. Тарасово | 11.10.2005 | 600 | 400 |
| 15 | ГРПШ № 135, Курская область, Медвенский район, муниципальное образование «Гостомлянский сельсовет», д. Благодатное | 11.10.2005 | 900 | 600 |
| 16 | ГРПШ № 136, Курская область, Медвенский район, муниципальное образование «Гостомлянский сельсовет», с. Тарасово | 11.10.2005 | 900 | 600 |
| 17 | ГРПШ № 137, Курская область, Медвенский район, муниципальное образование «Гостомлянский сельсовет», с. Тарасово | 11.10.2005 | 600 | 400 |
| 18 | ГРПШ № 138, Курская область, Медвенский район, | 11.10.2005 | 900 | 600 |

| 1 | 2 | 3 | 4 | 5 |
|----|--|------------|--------|--------|
| | муниципальное образование «Гостомлянский сельсовет», с. Тарасово | | | |
| 19 | ГРПШ № 175, Курская область, Медвенский район, муниципальное образование «Гостомлянский сельсовет», с. Тарасово | 14.11.2016 | 600 | 400 |
| 20 | ГРПШ № 175, Курская область, Медвенский район, муниципальное образование «Гостомлянский сельсовет», с. Тарасово | 14.11.2016 | 90 | 70 |
| 21 | ГРПШ № 184, Курская область, Медвенский район, муниципальное образование «Гостомлянский сельсовет», с. Тарасово, с. Белый Колодезь | 19.09.2019 | 600/55 | 400/40 |
| 22 | ГРПШ № 185, Курская область, Медвенский район, муниципальное образование «Гостомлянский сельсовет», с. Тарасово 58, д. Александровка | 19.09.2019 | 170 | 125 |
| 23 | ГРПШ № 186, Курская область, Медвенский район, муниципальное образование «Гостомлянский сельсовет», с. Тарасово, х. Песочное | 19.09.2019 | 170 | 125 |
| 24 | ГРПШ № 187, Курская область, Медвенский район, муниципальное образование «Гостомлянский сельсовет», с. Тарасово, д. Самсоново | 19.09.2019 | 170 | 125 |

»;

в подразделе 2.8.5 «Электроснабжение»:

в абзаце первом слова «Курского района Курской области» заменить словами «муниципального образования «Гостомлянский сельсовет» Медвенского района Курской области», слова «филиала ОАО «МРСК Центр» ОАО «Курскэнерго» заменить словами «филиала ПАО «Россети Центр» - «Курскэнерго»;

подраздел 2.8.6 «Связь. Радиовещание. Телевидение» изложить в следующей редакции:

«2.8.6. Связь. Радиовещание. Телевидение

Телефонная связь

Компанией, предоставляющей услуги проводной местной и внутризоновой телефонной связи, является Курский филиал ПАО «Ростелеком».

Телефонизировано муниципальное образование «Гостомлянский сельсовет» Медвенского района Курской области от районного узла связи.

Услуги мобильной связи представляются следующими операторами: Курский филиал ПАО «ВымпелКом» (БиЛайн), Курский филиал ООО «МТС», Курский филиал ЗАО «Мегафон» (Мегафон) и Курский филиал ООО «Т2 Мобайл» (Теле-2).

Телевидение, радиовещание

Телевизионное вещание осуществляется по цифровым эфирным сигналам: Первый канал, РОССИЯ, ТВЦ, НТВ.

Цифровое эфирное вещание представлено двадцатью теле- и тремя радиоканалами:

телеканалы: «Первый канал», «Россия 1», «НТВ», «Культура», «Петербург - 5 канал», «Спорт», «24 часа», «Детско-юношеский телевизионный канал» и другие;

радиоканалы: «Вести FM», «Маяк», «Радио России».

Проводное радиовещание отсутствует.

Для расширения приема каналов телевидения население муниципального образования использует спутниковое телевидение. Охват населения телевизионным вещанием – 100 %.

Проектные предложения

Для развития системы телефонной связи Генеральным планом на расчетный срок предусматривается:

переход на цифровые АТС, обновление технической базы;

проведение мероприятий по организации качественной мобильной связи покрытия территории поселения;

проведение интернета к общественно-деловой застройке и к индивидуальным домовладениям;

прокладка дополнительных слаботочных сетей к местам застройки жилищного фонда.»;

н) в абзаце первом подраздела 2.9 «Инженерная подготовка территории» слово «проектными» исключить;

о) в подразделе 2.10 «Зеленый фонд муниципального образования»:

в абзаце пятом слова «детских учреждений, школ» заменить словами «дошкольных образовательных организаций, общеобразовательных организаций»;

в абзаце первом подраздела «Проектные предложения» слова «СНиП 2.07.01-89*» заменить словами «СП 42.13330.2016 «СНиП 2.07.01-89* Градостроительство. Планировка и застройка городских и сельских поселений»;

п) в подразделе 2.11 «Санитарная очистка территории. Размещение кладбищ»:

в абзаце первом слова «п.7 ст.12 Федерального закона от 24.06.1998 г. № 89-ФЗ «Об отходах производства и потребления» заменить словами

«пунктом 7 статьи 12 Федерального закона от 24 июня 1998 года № 89-ФЗ «Об отходах производства и потребления»;

подраздел «Количество и размещение кладбищ, скотомогильников на территории сельсовета» изложить в следующей редакции:

«Количество и размещение кладбищ

На территории муниципального образования «Гостомлянский сельсовет» Медвенского района Курской области расположено 4 кладбища общей площадью 7,69 га.»;

в подразделе «Проектные предложения»:

в абзаце первом слова «жидких, твердых хозяйственно-бытовых» заменить словами «отходов производства и потребления»;

в абзаце втором слова «2000 л» заменить словами «1,97 м³», аббревиатуру «ТБО» заменить словами «твердых коммунальных отходов (далее – ТКО)»;

в таблице «Объемы накопления бытовых отходов»:

в наименовании таблицы слова «бытовых отходов» заменить аббревиатурой «ТКО»;

наименование графы «Бытовые отходы» изложить в следующей редакции: «ТКО»;

в позиции, касающейся общего количества по сельсовету с учетом общественных зданий слова «Общее количество по сельсовета с учетом общественных зданий» заменить словами «Общее количество»;

в графе «Удельная норма накопления на 1 человека в год»:

в наименовании графы «л» единицу объема «л» заменить единицей объема «м³»;

в позиции графы «I очередь» цифры «2000» заменить цифрами «1,97»;

в позиции графы «расчетный срок» цифры «2000» заменить цифрами «1,97»;

после таблицы «Объемы накопления бытовых отходов»:

в абзаце восьмом слова «твердых бытовых отходов» заменить аббревиатурой «ТКО»;

в абзаце двенадцатом слова «в соответствии с нормами СанПиН 2.4.1.3049-13» исключить;

в абзаце тринадцатом слова «твердых бытовых отходов» заменить аббревиатурой «ТКО»;

в абзаце восемнадцатом слова «бытовых отходов» заменить аббревиатурой «ТКО»;

после абзаца восемнадцатого дополнить абзацем следующего содержания:

«Вывоз ТКО осуществляется на полигон ТКО ООО «Экопол» в муниципальное образование «Большедолженковский сельсовет» Октябрьского района Курской области.»;

в абзаце двадцать втором аббревиатуру «ТБО» заменить аббревиатурой «ТКО»;

в подразделе «Размещение кладбищ» слова «СНиП 2.07.01-89* «Градостроительство. Планировка и застройка городских и сельских поселений» заменить словами «СП 42.13330.2016 «СНиП 2.07.01-89* Градостроительство. Планировка и застройка городских и сельских поселений», слова «10 га» заменить словами «7,69 га»;

р) в подразделе 2.12 «Санитарно-экологическое состояние окружающей среды»:

в абзаце втором подраздела «Атмосферный воздух» слова «ГН 2.1.6.1338-03 «Предельно допустимые концентрации (ПДК) загрязняющих веществ в атмосферном воздухе населенных мест» заменить словами «СанПиН 1.2.3685-21 «Гигиенические нормативы и требования к обеспечению безопасности и (или) безвредности для человека факторов среды обитания»;

в подразделе «Почвы»:

в абзаце первом слово «бытовых» заменить словом «коммунальных»;

в абзаце третьем слова «(СанПиН 2.1.7.1287-03)» исключить;

в подразделе «Радиационная обстановка»:

в абзаце первом аббревиатуру «АЭС» заменить словами «атомной электростанции (далее – АЭС)»;

в абзаце третьем слова «ГУ «Курский ЦГМС-Р» заменить словами «ФГБУ «Центрально-Черноземное УГМС»;

в абзаце четвертом слова «НРБ-99 и закона РФ «О радиационной безопасности населения» заменить словами «Федерального закона Российской Федерации от 9 января 1996 года № 3-ФЗ «О радиационной безопасности населения»;

в абзаце первом подраздела «Проектные предложения» слова «Проектные решения генерального плана» заменить словами «Решения Генерального плана»;

с) в подразделе 2.13 «Зоны с особыми условиями использования территорий»:

в подразделе 2.13.1 «Зоны охраны объектов культурного наследия»:

абзац первый изложить в следующей редакции:

«На территории муниципального образования «Гостомлянский сельсовет» Медвенского района Курской области охранные зоны объектов культурного наследия в соответствии с требованиями Федерального закона от 25 июня 2002 года № 73-ФЗ «Об объектах культурного наследия (памятниках истории и культуры) народов Российской Федерации» ранее не установлены.»;

в абзаце втором аббревиатуру «ФРС» заменить словами «Едином государственном реестре объектов культурного наследия (памятников истории и культуры) (ЕГРОКН)»;

таблицу «Перечень памятников историко-культурного наследия Гостомлянского сельсовета» изложить в следующей редакции:

«Таблица. Перечень объектов культурного наследия, расположенных в муниципальном образовании «Гостомлянский сельсовет» Медвенского района Курской области

| № п/п | Наименование объекта культурного наследия | Наименование и реквизиты нормативно-правового акта органа государственной власти о постановке объекта культурного наследия на государственную охрану | Местонахождение объекта культурного наследия | Наименование и реквизиты нормативно-правового акта органа государственной власти об утверждении границ территории объекта культурного наследия |
|---|---|--|--|--|
| 1 | 2 | 3 | 4 | 5 |
| Объекты культурного наследия регионального значения | | | | |
| 1. | «Церковь Николаевская», 1850 г. | Постановление Губернатора Курской области от 30.10.1998 г. № 566 Рег. № 461610555320005 | Курская область, Медвенский район, муниципального образования «Гостомлянский сельсовет», с. Белый Колодезь (современный адрес д. Ивановка, 44) | Приказ комитета по охране объектов культурного наследия Курской области от 18.09.2023 № 05.3-08/596 |
| Объекты культурного наследия, относящиеся к списку выявленных | | | | |
| Памятники архитектуры | | | | |
| 2. | Церковь Св. Михаила Архангела, 1875 г. | - | Курская область, Медвенский район, муниципального образования «Гостомлянский сельсовет», с. 1-я Гостомля | - |
| Объекты археологического наследия, относящиеся к списку выявленных | | | | |
| 3. | Гостомля 1-я Стоянка, неолит | Список вновь выявленных объектов, представляющих историческую, научную, художественную или иную культурную ценность, утвержденный председателем комитета по культуре и искусству Администрации Курской области 16.01.1995 г. | Курская область, Медвенский район, муниципального образования «Гостомлянский сельсовет», с. 1-я Гостомля | - |
| 4. | Гостомля 1-я Поселение 1, эпоха бронзы | Список вновь выявленных объектов, представляющих историческую, научную, художественную или иную культурную ценность, утвержденный председателем комитета по культуре и искусству Администрации Курской области 16.01.1995 г. | Курская область, Медвенский район, муниципального образования «Гостомлянский сельсовет», с. 1-я Гостомля | - |

| 1 | 2 | 3 | 4 | 5 |
|-----|--|--|--|---|
| 5. | Гостомля 1-я Поселение 2, эпоха бронзы, ранний железный век, 9-10 вв. | Список вновь выявленных объектов, представляющих историческую, научную, художественную или иную культурную ценность, утвержденный председателем комитета по культуре и искусству Администрации Курской области 16.01.1995 г. | Курская область, Медвенский район, муниципального образования «Гостомлянский сельсовет», с. 1-я Гостомля | - |
| 6. | Гостомля 1-я Селище 1, 3-4 вв. | Список вновь выявленных объектов, представляющих историческую, научную, художественную или иную культурную ценность, утвержденный председателем комитета по культуре и искусству Администрации Курской области 16.01.1995 г. | Курская область, Медвенский район, муниципального образования «Гостомлянский сельсовет», с. 1-я Гостомля | - |
| 7. | Гостомля 1-я Селище 2, 14-17 вв. | Список вновь выявленных объектов, представляющих историческую, научную, художественную или иную культурную ценность, утвержденный председателем комитета по культуре и искусству Администрации Курской области 16.01.1995 г. | Курская область, Медвенский район, муниципального образования «Гостомлянский сельсовет», с. 1-я Гостомля | - |
| 8. | Гостомля 1-я Селище 3, 3-4 вв. | Список вновь выявленных объектов, представляющих историческую, научную, художественную или иную культурную ценность, утвержденный председателем комитета по культуре и искусству Администрации Курской области 16.01.1995 г. | Курская область, Медвенский район, муниципального образования «Гостомлянский сельсовет», с. 1-я Гостомля | - |
| 9. | Гостомля 1-я Стоянка, неолит | Список вновь выявленных объектов, представляющих историческую, научную, художественную или иную культурную ценность, утвержденный председателем комитета по культуре и искусству Администрации Курской области 16.01.1995 г. | Курская область, Медвенский район, муниципального образования «Гостомлянский сельсовет», с. 1-я Гостомля | - |
| 10. | Глебово Селище 1, 9-10 вв. | Список вновь выявленных объектов, представляющих историческую, научную, художественную или иную культурную ценность, утвержденный | Курская область, Медвенский район, муниципального образования «Гостомлянский сельсовет», с. Глебово | - |

| 1 | 2 | 3 | 4 | 5 |
|-----|-----------------------------------|--|---|---|
| | | председателем комитета по культуре и искусству Администрации Курской области 16.01.1995 г. | | |
| 11. | Глебово Селище 2, 9-10, 14-17 вв. | Список вновь выявленных объектов, представляющих историческую, научную, художественную или иную культурную ценность, утвержденный председателем комитета по культуре и искусству Администрации Курской области 16.01.1995 г. | Курская область, Медвенский район, муниципального образования «Гостомлянский сельсовет», с. Глебово | - |
| 12. | Благодатное Селище, 3-4 вв. | Список вновь выявленных объектов, представляющих историческую, научную, художественную или иную культурную ценность, утвержденный председателем комитета по культуре и искусству Администрации Курской области 16.01.1995 г. | Курская область, Медвенский район, муниципального образования «Гостомлянский сельсовет», д. Благодатное | - |

»;

в абзаце втором после таблицы «Перечень памятников историко-культурного наследия Гостомлянского сельсовета» слова «ст.35 ФЗ №73 от 25 июня 2002 года «Об объектах, культурного наследия памятников истории и культуры народов РФ» заменить словами «Федеральный закон от 25 июня 2002 года № 73-ФЗ «Об объектах культурного наследия (памятниках истории и культуры) народов Российской Федерации»;

в подразделе 2.13.2 «Водоохранные зоны и прибрежно-защитные полосы» изложить в следующей редакции:

«2.13.2. Водоохранные зоны, прибрежно-защитные полосы и водные объекты общего пользования

Гидрографическая сеть муниципального образования «Гостомлянский сельсовет» Медвенского района Курской области представлена р. Немча, р. Любач и р. Реут. Протяженность гидрографической сети в границах муниципального образования «Гостомлянский сельсовет» Медвенского района Курской области р. Немча составляет – 5 км, р. Любач – 4,3 км, р. Реут – 16,1 км.

В соответствии со статьей 65 Водного кодекса Российской Федерации ширина водоохранной зоны р. Немча – 100 м, р. Любач – 100 м, р. Реут – 200 м.

В границах водоохранной зоны установлен специальный режим осуществления хозяйственной и иной деятельности в целях предотвращения загрязнения, засорения, заиления указанных водных

объектов и истощения их вод, а также сохранения среды обитания водных биологических ресурсов и других объектов животного и растительного мира, установленный частью 15 статьи 65 Водного кодекса Российской Федерации.

В границах водоохранных зон запрещаются:

1) использование сточных вод в целях повышения почвенного плодородия;

2) размещение кладбищ, скотомогильников, объектов размещения отходов производства и потребления, химических, взрывчатых, токсичных, отравляющих и ядовитых веществ (за исключением специализированных хранилищ аммиака, метанола, аммиачной селитры и нитрата калия на территориях морских портов, перечень которых утверждается Правительством Российской Федерации, за пределами границ прибрежных защитных полос), пунктов захоронения радиоактивных отходов, а также загрязнение территории загрязняющими веществами, предельно допустимые концентрации которых в водах водных объектов рыбохозяйственного значения не установлены;

3) осуществление авиационных мер по борьбе с вредными организмами;

4) движение и стоянка транспортных средств (кроме специальных транспортных средств), за исключением их движения по дорогам и стоянки на дорогах и в специально оборудованных местах, имеющих твердое покрытие;

5) строительство и реконструкция автозаправочных станций, складов горюче-смазочных материалов (за исключением случаев, если автозаправочные станции, склады горюче-смазочных материалов размещены на территориях портов, инфраструктуры внутренних водных путей, в том числе баз (сооружений) для стоянки маломерных судов, объектов органов федеральной службы безопасности), станций технического обслуживания, используемых для технического осмотра и ремонта транспортных средств, осуществление мойки транспортных средств;

6) хранение пестицидов и агрохимикатов (за исключением хранения агрохимикатов в специализированных хранилищах, размещенных на территориях морских портов за пределами границ прибрежных защитных полос), применение пестицидов и агрохимикатов;

7) сброс сточных, в том числе дренажных, вод;

8) разведка и добыча общераспространенных полезных ископаемых (за исключением случаев, если разведка и добыча общераспространенных полезных ископаемых осуществляются пользователями недр, осуществляющими разведку и добычу иных видов полезных ископаемых, в границах предоставленных им в соответствии с законодательством Российской Федерации о недрах горных отводов и (или) геологических отводов на основании утвержденного технического проекта в соответствии

со статьей 19.1 Закона Российской Федерации от 21 февраля 1992 года № 2395-1 «О недрах»).

На территориях, расположенных в границах водоохранных зон и занятых защитными лесами, особо защитными участками лесов, наряду с ограничениями, установленными частью 15 статьи 65 Водного кодекса Российской Федерации, действуют ограничения, предусмотренные установленными лесным законодательством правовым режимом защитных лесов, правовым режимом особо защитных участков лесов.

Строительство, реконструкция и эксплуатация специализированных хранилищ агрохимикатов, аммиака, метанола, аммиачной селитры и нитрата калия допускаются при условии оборудования таких хранилищ сооружениями и системами, предотвращающими загрязнение водных объектов.

В границах водоохранных зон устанавливаются прибрежные защитные полосы, на территориях которых помимо ограничений, предусмотренных для водоохранных зон и описанных в части 15 статьи 65 Водного кодекса Российской Федерации, устанавливаются дополнительные ограничения, установленные частью 17 статьи 65 Водного кодекса Российской Федерации:

- 1) распашка земель;
- 2) размещение отвалов размываемых грунтов;
- 3) выпас сельскохозяйственных животных и организация для них летних лагерей, ванн.

Границы водоохранных и прибрежных защитных полос устанавливаются в соответствии с постановлением Правительства Российской Федерации от 10 января 2009 г. № 17 «Об утверждении Правил установления границ водоохранных зон и границ прибрежных защитных полос водных объектов».

В настоящее время в Единый государственный реестр недвижимости внесены сведения:

о прибрежной защитной полосе р. Реут. Реестровый номер прибрежной защитной полосы – 46:15-6.264;

о прибрежной защитной полосе р. Любач. Реестровый номер прибрежной защитной полосы – 46:00-6.398;

о водоохранной зоне р. Любач. Реестровый номер водоохранной зоны – 46:00-6.397.

В силу части 6 статьи 6 Водного кодекса Российской Федерации полоса земли вдоль береговой линии р. Немча, р. Любач и р. Реут шириной 20 м (береговая полоса) предназначена для общего пользования.

Каждый гражданин вправе пользоваться (без использования механических транспортных средств) береговой полосой водных объектов общего пользования для передвижения и пребывания около них, в том числе для осуществления любительского рыболовства и причаливания плавучих средств.

В настоящее время в Единый государственный реестр недвижимости не внесены сведения о прибрежной защитной полосе р. Немча и водоохранной зоне р. Реут, р. Немча.

Проектные предложения

В целях рационального природоохранного использования территории муниципального образования «Гостомлянский сельсовет» Медвенского района Курской области следует установить границы прибрежной защитной полосы р. Немча и водоохранной зоны р. Реут, р. Немча.

Предотвращение негативного воздействия вод и ликвидация его последствий

В целях предотвращения негативного воздействия вод на определенные территории и объекты и ликвидации его последствий осуществляются следующие мероприятия по предотвращению негативного воздействия вод и ликвидации его последствий в рамках осуществления водохозяйственных мероприятий, предусмотренных статьей 7.1 Водного кодекса Российской Федерации:

- 1) предпаводковые и послепаводковые обследования территорий, подверженных негативному воздействию вод, и водных объектов;
- 2) ледокольные, ледорезные и иные работы по ослаблению прочности льда и ликвидации ледовых заторов;
- 3) восстановление пропускной способности русел рек (дноуглубление и спрямление русел рек, расчистка водных объектов);
- 4) уполоаживание берегов водных объектов, их биогенное закрепление, укрепление песчано-гравийной и каменной наброской, террасирование склонов.

Инженерная защита территорий и объектов от негативного воздействия вод (строительство водоограждающих дамб, берегоукрепительных сооружений и других сооружений инженерной защиты, предназначенных для защиты территорий и объектов от затопления, подтопления, разрушения берегов водных объектов, и (или) методы инженерной защиты, в том числе искусственное повышение поверхности территорий, устройство свайных фундаментов и другие методы инженерной защиты) осуществляется в соответствии с законодательством Российской Федерации о градостроительной деятельности органами государственной власти и органами местного самоуправления, уполномоченными на выдачу разрешений на строительство в соответствии с законодательством Российской Федерации о градостроительной деятельности, юридическими и физическими лицами - правообладателями земельных участков, в отношении которых осуществляется такая защита.

В целях строительства сооружений инженерной защиты территорий и объектов от негативного воздействия вод допускается изъятие земельных участков для государственных или муниципальных нужд в порядке,

установленном земельным законодательством и гражданским законодательством.»;

в подразделе 2.13.3 «Зоны санитарной охраны источников питьевого водоснабжения»:

в абзаце втором слова «СНиП 2.04.02-84*» «Водоснабжение. Наружные сети и сооружения» заменить словами «СП 31.13330.2021 «СНиП 2.04.02-84* Водоснабжение. Наружные сети и сооружения»;

в абзаце шестом слова «СанПиН 2.1.4.1110-02» дополнить словами «Зоны санитарной охраны источников водоснабжения и водопроводов питьевого назначения», слова «СНиП 2.04.02-84*» заменить словами «СП 31.13330.2021 «СНиП 2.04.02-84* Водоснабжение. Наружные сети и сооружения»;

абзац восьмой изложить в следующей редакции:

«Генеральным планом предлагается установить ЗСО для всех существующих и планируемых объектов и сетей водоснабжения муниципального образования «Гостомлянский сельсовет» Медвенского района Курской области. Все действующие объекты водоснабжения в обязательном порядке должны иметь проекты организации ЗСО. Размеры ЗСО должны устанавливаться в соответствии с СанПиН 2.1.4.1110-02 «Зоны санитарной охраны источников водоснабжения и водопроводов питьевого назначения» и СП 31.13330.2021 «СНиП 2.04.02-84* Водоснабжение. Наружные сети и сооружения.»;

в абзаце десятом подраздела «Определение границ ЗСО водопроводных сооружений и водоводов» слова «СНиП 2.04.02-84* «Водоснабжение. Наружные сети и сооружения» заменить словами «СП 31.13330.2021 «СНиП 2.04.02-84* Водоснабжение. Наружные сети и сооружения»;

дополнить абзацем следующего содержания:

«По состоянию на 03.10.2023 в границах муниципального образования «Гостомлянский сельсовет» Медвенского района Курской области отсутствуют установленные ЗСО источников питьевого и хозяйственно-бытового водоснабжения.»;

в подразделе 2.13.4 «Санитарно-защитные зоны»:

в абзаце первом слова «СанПиН 2.2.1/2.1.1.2555-09» заменить словами «СанПиН 2.2.1/2.1.1.1200-03 «Санитарно-защитные зоны и санитарная классификация предприятий, сооружений и иных объектов»;

в абзаце восьмом слова «СанПиН 2.2.1/2.1.1.2555-09» заменить словами «СанПиН 2.2.1/2.1.1.1200-03 «Санитарно-защитные зоны и санитарная классификация предприятий, сооружений и иных объектов»;

в абзаце одиннадцатом слова «СанПиН 2.2.1/2.1.1.2555-09» заменить словами «СанПиН 2.2.1/2.1.1.1200-03 «Санитарно-защитные зоны и санитарная классификация предприятий, сооружений и иных объектов»;

в абзаце первом после таблицы «Санитарно-защитные зоны для объектов специального назначения, расположенных на территории

муниципального образования» слова «ст.26 ФЗ «Об автомобильных дорогах и о дорожной деятельности в Российской Федерации и о внесении изменений в отдельные законодательные акты Российской Федерации» № 257-ФЗ от 08.11.07» заменить словами «Федеральным законом от 8 ноября 2007 года № 257-ФЗ «Об автомобильных дорогах и о дорожной деятельности в Российской Федерации и о внесении изменений в отдельные законодательные акты Российской Федерации»;

после таблицы «Ориентировочные размеры санитарно-защитных зон для автодорог»:

в абзаце первом слова «СП 42.13330.2011» заменить словами «СП 42.13330.2016 «СНиП 2.07.01-89* Градостроительство. Планировка и застройка городских и сельских поселений»;

в абзаце пятом слова «СНиП II-12-77» заменить словами «СП 51.13330.2011 «СНиП 23-03-2003 «Защита от шума»;

в абзаце шестом слова «высоковольтных линий» дополнить словами «(далее – ВЛ)», слова «РД 153-34.0-03.150-00» заменить словами «приказа Министерства труда и социальной защиты Российской Федерации от 15 декабря 2020 г. № 903н «Об утверждении правил по охране труда при эксплуатации электроустановок»;

после таблицы «Зоны санитарного разрыва для линий электропередач, проходящих по территории муниципального образования»:

в абзаце третьем слова «СанПиН 2.2.1/2.1.1.2555-09» заменить словами «СанПиН 2.2.1/2.1.1.1200-03 «Санитарно-защитные зоны и санитарная классификация предприятий, сооружений и иных объектов»;

в абзаце восьмом слова «СанПиН 2.2.1/2.1.1.2555-09» заменить словами «СанПиН 2.2.1/2.1.1.1200-03 «Санитарно-защитные зоны и санитарная классификация предприятий, сооружений и иных объектов»;

т) дополнить подразделом 2.14 «Обоснование выбранного варианта размещения объектов местного значения на основе анализа использования территорий и оценка возможного влияния планируемых для размещения объектов местного значения на комплексное развитие этих территорий» следующего содержания:

«2.14. Обоснование выбранного варианта размещения объектов местного значения на основе анализа использования территорий и оценка возможного влияния планируемых для размещения объектов местного значения на комплексное развитие этих территорий

Таблица. Обоснование выбранного варианта размещения объектов местного значения на основе анализа использования соответствующей территории

| № п/п | Наименование объекта | Местоположение объекта | Характеристика объекта | Срок реализации | Обоснование выбранного варианта размещения объектов местного значения на основе анализа использования соответствующей территории | Оценка возможного влияния планируемых для размещения объектов местного значения на комплексное развитие соответствующей территории |
|--|--------------------------------------|--|------------------------|-----------------|---|--|
| Планируемые объекты местного значения в области автомобильного транспорта | | | | | | |
| 1. | Автомобильная дорога (строительство) | Курская область, Медвенский район, муниципальное образование «Гостомлянский сельсовет», с. Тарасово | Протяженность 0,462 км | Расчетный срок | Местоположение определено на основании анализа инженерных изысканий, обеспечивающих комплексное изучение природных условий территории и иных факторов, определяющих прохождение дорог | Развитие улично-дорожной сети в муниципальном образовании |
| 2. | Автомобильная дорога (строительство) | Курская область, Медвенский район, муниципальное образование «Гостомлянский сельсовет», с. Белый Колодезь к объекту агропромышленного производства | Протяженность 1,12 км | Расчетный срок | Местоположение определено на основании анализа инженерных изысканий, обеспечивающих комплексное изучение природных условий территории и иных факторов, определяющих прохождение дорог | Развитие улично-дорожной сети в муниципальном образовании |
| 3. | Автомобильная дорога (строительство) | Курская область, Медвенский район, муниципальное образование «Гостомлянский сельсовет», с. Белый Колодезь - д. Самсоново к объекту торговли | Протяженность 1,417 км | Расчетный срок | Местоположение определено на основании анализа инженерных изысканий, обеспечивающих комплексное изучение природных условий территории и иных факторов, определяющих прохождение дорог | Развитие улично-дорожной сети в муниципальном образовании |

4) раздел 3 «Оценка возможного влияния планируемых для размещения объектов местного значения на комплексное развитие» исключить;

5) раздел 4 «Мероприятия, утвержденные документом территориального планирования Медвенского муниципального района и территориального планирования Курской области» изложить в следующей редакции:

«4. МЕРОПРИЯТИЯ, УТВЕРЖДЕННЫЕ СХЕМОЙ ТЕРРИТОРИАЛЬНОГО ПЛАНИРОВАНИЯ РОССИЙСКОЙ ФЕДЕРАЦИИ В ОБЛАСТИ ЭНЕРГЕТИКИ, СХЕМОЙ ТЕРРИТОРИАЛЬНОГО ПЛАНИРОВАНИЯ КУРСКОЙ ОБЛАСТИ

Схемой территориального планирования Российской Федерации в области энергетики и Схемой территориального планирования Курской области запланировано строительство (реконструкция) объектов капитального строительства на территории муниципального образования «Гостомлянский сельсовет» Медвенского района Курской области, указанных в таблицах ниже.

Таблица. Планируемые объекты капитального строительства инженерной инфраструктуры федерального значения на территории муниципального образования «Гостомлянский сельсовет» Медвенского района Курской области

| № п/п | Наименование объекта | Местонахождение объекта | Характеристика объекта |
|----------|--|--|---|
| 1. | ВЛ 330 кВ Курская АЭС - Белгород (строительство) | Октябрьский, Беловский, Большесолдатский, Курчатовский, Медвенский, Обоянский районы Курской области | от ВЛ 330 кВ Курская АЭС - Сумы Северная до ПС 330 кВ Белгород протяженностью 160 км со строительством ПП 330 кВ на ВЛ 330 кВ Курская АЭС – Сумы Северная по схеме «треугольник» с установкой трех выключателей 330 кВ и расширением ПС 330 кВ Белгород на одну линейную ячейку |

Таблица. Планируемые объекты капитального строительства в области здравоохранения регионального значения на территории муниципального образования «Гостомлянский сельсовет» Медвенского района Курской области

| № п/п | Наименование объекта | Местонахождение объекта | Характеристика объекта |
|----------|--|------------------------------------|---------------------------|
| 1 | 2 | 3 | 4 |
| 1 | Гостомлянский ФАП областного бюджетного учреждения | Курская область, Медвенский район, | 20 посещений в смену |

| 1 | 2 | 3 | 4 |
|---|--|---|----------------------|
| | здравоохранения «Медвенская центральная районная больница» министерства здравоохранения Курской области (строительство) | муниципальное образование «Гостомлянский сельсовет», с. 1-я Гостомля | |
| 2 | Тарасовский ФАП областного бюджетного учреждения здравоохранения «Медвенская центральная районная больница» министерства здравоохранения Курской области (строительство) | Курская область, Медвенский район, муниципальное образование «Гостомлянский сельсовет», с. Тарасово | 20 посещений в смену |

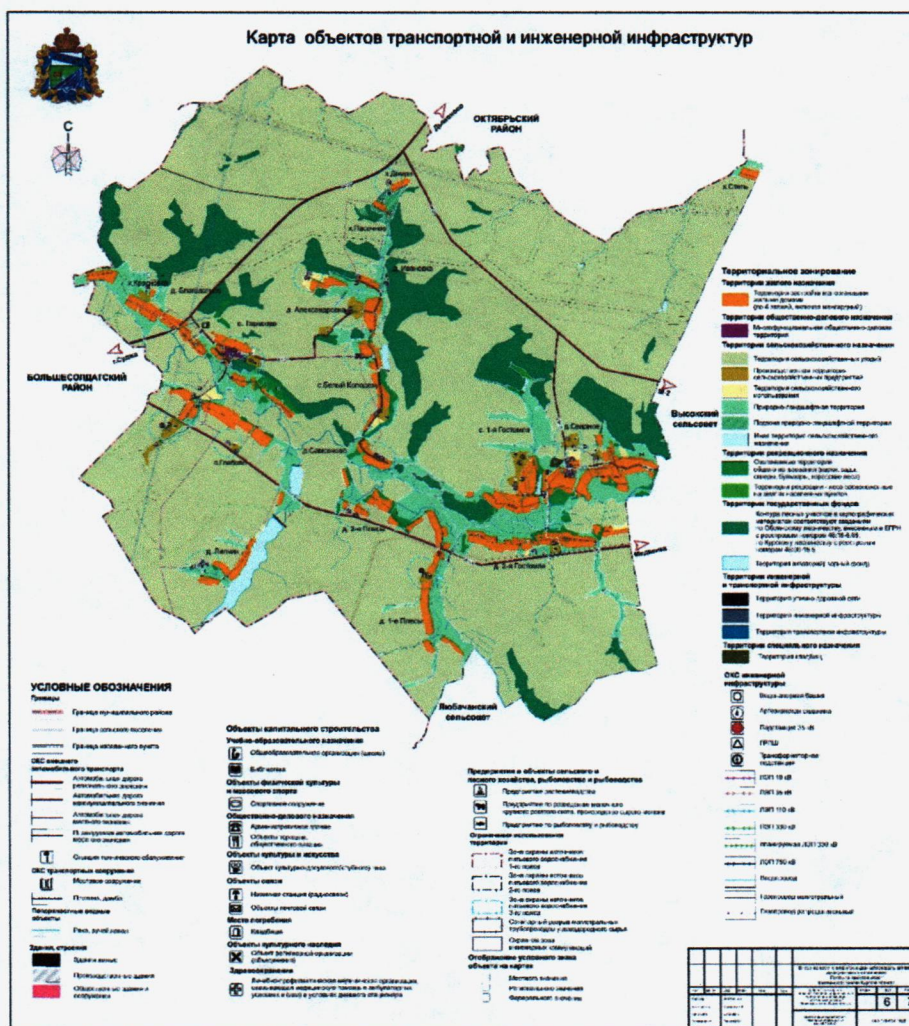
»;

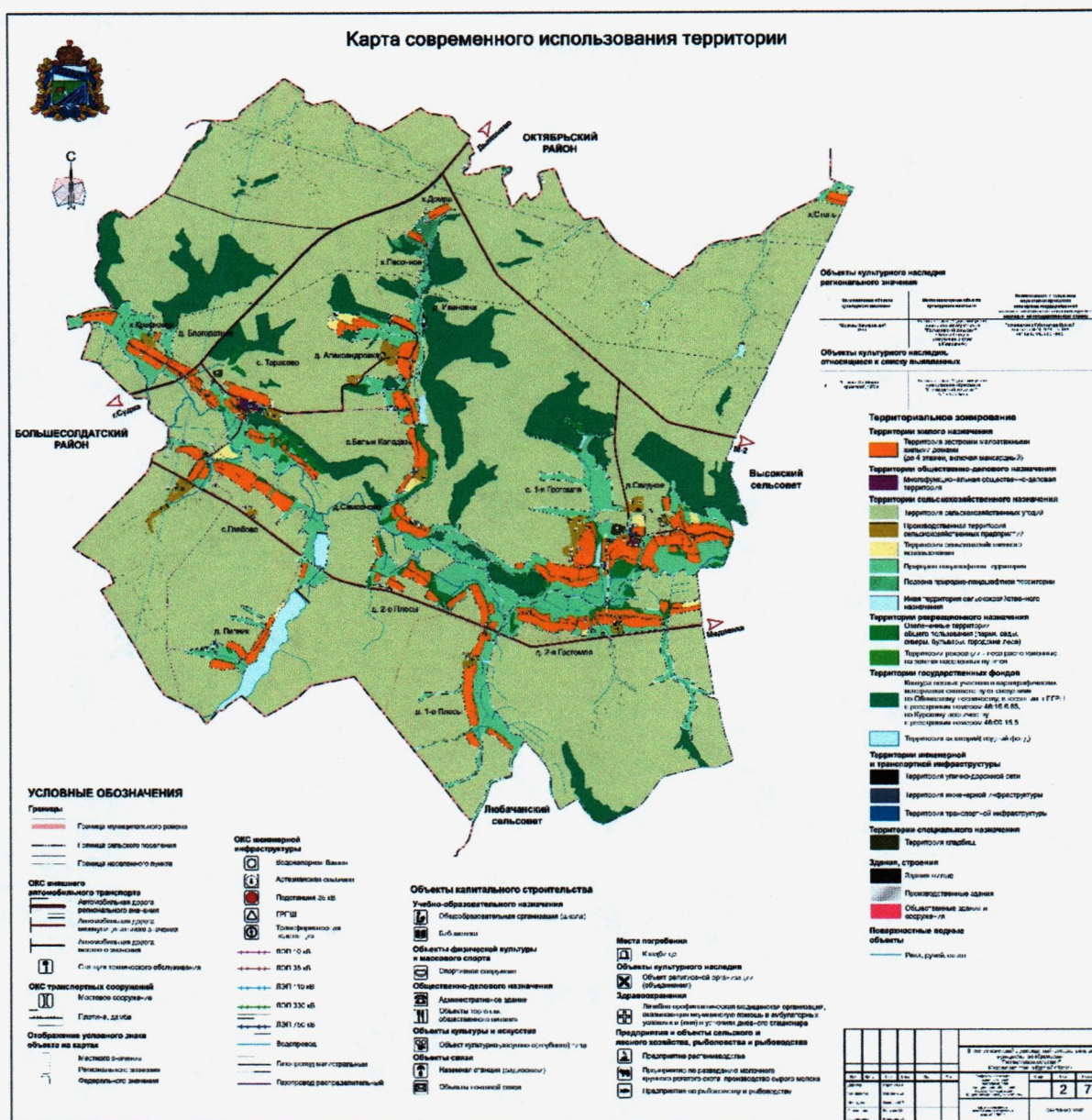
6) раздел 5 «Предложения по изменению границ муниципального образования и баланса земель в пределах перспективной границы муниципального образования» исключить;

7) раздел «Список литературы» исключить;

8) дополнить Картой объектов транспортной и инженерной инфраструктур, Картой современного использования территории, Картой использования территории с отображением зон с особыми условиями использования территории следующего содержания:

«Карта объектов транспортной и инженерной инфраструктур»







1) подраздел 5.4.3 «Система оповещения о ЧС» подраздела 5.4 «Система оповещения населения о чрезвычайных ситуациях мирного времени и военного характера» раздела 5 «Характеристика существующих ИТМ ГО, предупреждения ЧС, градостроительные и проектные ограничения, предложения и решения обоснования минимизации последствий чрезвычайных ситуаций» дополнить текстом следующего содержания:

«Перечень планируемых объектов местного значения в области предупреждения возникновения чрезвычайных ситуаций природного и техногенного характера представлен в следующей таблице:

Таблица. Перечень планируемых объектов местного значения в области предупреждения возникновения чрезвычайных ситуаций природного и техногенного характера

| № п/п | Наименование объекта | Местонахождение объекта | Характеристика объекта | Срок реализации | Обоснование выбранного варианта размещения объектов местного значения на основе анализа использования соответствующей территории | Оценка возможного влияния планируемых для размещения объектов местного значения на комплексное развитие соответствующей территории |
|--------------|---------------------------------------|---|-------------------------------|------------------------|---|---|
| 1 | 2 | 3 | 4 | 5 | 6 | 7 |
| 1. | Устройство оповещения (строительство) | Курская область, Медвенский район, муниципальное образование «Гостомлянский сельсовет», х. Степь | Радиус действия 700 м | Расчетный срок | Покрытие территории муниципального образования с целью оповещения населения | Повышение уровня пожарной безопасности в муниципальном образовании |
| 2. | Устройство оповещения (строительство) | Курская область, Медвенский район, муниципальное образование «Гостомлянский сельсовет», х. Песочное | Радиус действия 700 м | Расчетный срок | Покрытие территории муниципального образования с целью оповещения населения | Повышение уровня пожарной безопасности в муниципальном образовании |
| 3. | Устройство оповещения (строительство) | Курская область, Медвенский район, муниципальное образование «Гостомлянский сельсовет», д. Ивановка | Радиус действия 700 м | Расчетный срок | Покрытие территории муниципального образования с целью оповещения населения | Повышение уровня пожарной безопасности в муниципальном образовании |
| 4. | Устройство оповещения (строительство) | Курская область, Медвенский район, муниципальное образование | Радиус действия 700 м | Расчетный срок | Покрытие территории муниципального образования с целью оповещения населения | Повышение уровня пожарной безопасности в муниципальном образовании |

| 1 | 2 | 3 | 4 | 5 | 6 | 7 |
|----|--|--|-----------------------|----------------|---|--|
| | | «Гостомлянский сельсовет», д. Александровка | | | | |
| 5. | Устройство оповещения (строительство) | Курская область, Медвенский район, муниципальное образование «Гостомлянский сельсовет», с. Белый Колодезь | Радиус действия 700 м | Расчетный срок | Покрытие территории муниципального образования с целью оповещения населения | Повышение уровня пожарной безопасности в муниципальном образовании |
| 6. | Устройство оповещения (строительство) | Курская область, Медвенский район, муниципальное образование «Гостомлянский сельсовет», д. Самсоново | Радиус действия 700 м | Расчетный срок | Покрытие территории муниципального образования с целью оповещения населения | Повышение уровня пожарной безопасности в муниципальном образовании |
| 7. | Устройство оповещения (строительство) | Курская область, Медвенский район, муниципальное образование «Гостомлянский сельсовет», д. Благодатное | Радиус действия 700 м | Расчетный срок | Покрытие территории муниципального образования с целью оповещения населения | Повышение уровня пожарной безопасности в муниципальном образовании |
| 8. | Устройство оповещения (строительство) | Курская область, Медвенский район, муниципальное образование «Гостомлянский сельсовет», с. Тарасово | Радиус действия 700 м | Расчетный срок | Покрытие территории муниципального образования с целью оповещения населения | Повышение уровня пожарной безопасности в муниципальном образовании |
| 9. | Устройство оповещения (строительство) | Курская область, Медвенский район, муниципальное образование | Радиус действия 700 м | Расчетный срок | Покрытие территории муниципального образования с целью оповещения населения | Повышение уровня пожарной безопасности в муниципальном образовании |

| 1 | 2 | 3 | 4 | 5 | 6 | 7 |
|-----|--|--|-----------------------|----------------|---|--|
| | | «Гостомлянский сельсовет», с. Тарасово | | | | |
| 10. | Устройство оповещения (строительство) | Курская область, Медвенский район, муниципальное образование «Гостомлянский сельсовет», с. Тарасово | Радиус действия 700 м | Расчетный срок | Покрытие территории муниципального образования с целью оповещения населения | Повышение уровня пожарной безопасности в муниципальном образовании |
| 11. | Устройство оповещения (строительство) | Курская область, Медвенский район, муниципальное образование «Гостомлянский сельсовет», с. Глебово | Радиус действия 700 м | Расчетный срок | Покрытие территории муниципального образования с целью оповещения населения | Повышение уровня пожарной безопасности в муниципальном образовании |
| 12. | Устройство оповещения (строительство) | Курская область, Медвенский район, муниципальное образование «Гостомлянский сельсовет», д. 2-е Плесы | Радиус действия 700 м | Расчетный срок | Покрытие территории муниципального образования с целью оповещения населения | Повышение уровня пожарной безопасности в муниципальном образовании |
| 13. | Устройство оповещения (строительство) | Курская область, Медвенский район, муниципальное образование «Гостомлянский сельсовет», д. 1-е Плесы | Радиус действия 700 м | Расчетный срок | Покрытие территории муниципального образования с целью оповещения населения | Повышение уровня пожарной безопасности в муниципальном образовании |
| 14. | Устройство оповещения (строительство) | Курская область, Медвенский район, муниципальное образование | Радиус действия 700 м | Расчетный срок | Покрытие территории муниципального образования с целью оповещения населения | Повышение уровня пожарной безопасности в муниципальном образовании |

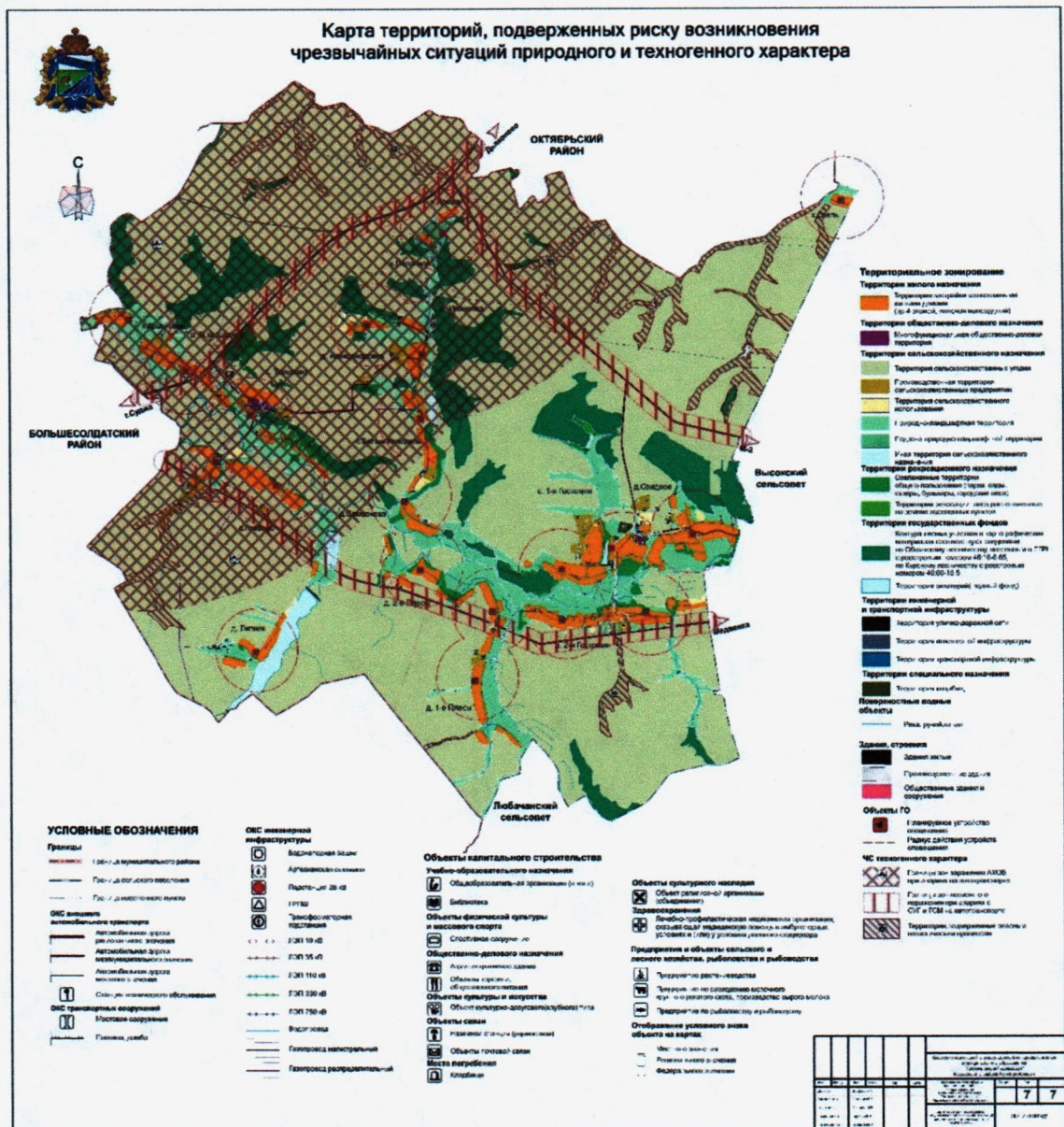
| 1 | 2 | 3 | 4 | 5 | 6 | 7 |
|-----|---------------------------------------|---|-----------------------|----------------|---|--|
| | | «Гостомлянский сельсовет», д. 1-е Плесы | | | | |
| 15. | Устройство оповещения (строительство) | Курская область, Медвенский район, муниципальное образование «Гостомлянский сельсовет», д. 2-я Гостомля | Радиус действия 700 м | Расчетный срок | Покрытие территории муниципального образования с целью оповещения населения | Повышение уровня пожарной безопасности в муниципальном образовании |
| 16. | Устройство оповещения (строительство) | Курская область, Медвенский район, муниципальное образование «Гостомлянский сельсовет», д. 2-я Гостомля | Радиус действия 700 м | Расчетный срок | Покрытие территории муниципального образования с целью оповещения населения | Повышение уровня пожарной безопасности в муниципальном образовании |
| 17. | Устройство оповещения (строительство) | Курская область, Медвенский район, муниципальное образование «Гостомлянский сельсовет», с. 1-я Гостомля | Радиус действия 700 м | Расчетный срок | Покрытие территории муниципального образования с целью оповещения населения | Повышение уровня пожарной безопасности в муниципальном образовании |
| 18. | Устройство оповещения (строительство) | Курская область, Медвенский район, муниципальное образование «Гостомлянский сельсовет», с. 1-я Гостомля | Радиус действия 700 м | Расчетный срок | Покрытие территории муниципального образования с целью оповещения населения | Повышение уровня пожарной безопасности в муниципальном образовании |
| 19. | Устройство оповещения (строительство) | Курская область, Медвенский район, муниципальное образование | Радиус действия 700 м | Расчетный срок | Покрытие территории муниципального образования с целью оповещения населения | Повышение уровня пожарной безопасности в муниципальном образовании |

| 1 | 2 | 3 | 4 | 5 | 6 | 7 |
|-----|---------------------------------------|---|-----------------------|----------------|---|--|
| | | «Гостомлянский сельсовет», д. Свидное | | | | |
| 20. | Устройство оповещения (строительство) | Курская область, Медвенский район, муниципальное образование «Гостомлянский сельсовет», д. Липник | Радиус действия 700 м | Расчетный срок | Покрытие территории муниципального образования с целью оповещения населения | Повышение уровня пожарной безопасности в муниципальном образовании |

»;

2) дополнить Картой территорий, подверженных риску возникновения чрезвычайных ситуаций природного и техногенного характера, следующего содержания:

«Карта территорий, подверженных риску возникновения чрезвычайных ситуаций природного и техногенного характера»



»;

3) Схему анализа комплексного развития территории и размещения объектов местного значения с учетом ограничений использования территории муниципального образования, Схему современного использования муниципального образования, Схему объектов транспортной, инженерной инфраструктур и инженерного благоустройства территории муниципального образования, Схему территорий, подверженных риску возникновения чрезвычайных ситуаций природного и техногенного характера, признать утратившими силу.