



КОМИТЕТ ГРАДОСТРОИТЕЛЬНОЙ ПОЛИТИКИ
ЛЕНИНГРАДСКОЙ ОБЛАСТИ

ПРИКАЗ


от 01 апреля 2025 года № 26

**О внесении изменений в правила землепользования и застройки
муниципального образования Низинское сельское поселение
муниципального образования Ломоносовский муниципальный район
Ленинградской области**

В соответствии с Градостроительным кодексом Российской Федерации, пунктом 1 части 2 статьи 1 областного закона от 7 июля 2014 года № 45-оз «О перераспределении полномочий в области градостроительной деятельности между органами государственной власти Ленинградской области и органами местного самоуправления Ленинградской области», пунктом 2.13 Положения о Комитете градостроительной политики Ленинградской области, утвержденного постановлением Правительства Ленинградской области от 9 сентября 2019 года № 421, подпунктом «в» пункта 1 постановления Правительства Ленинградской области от 05.04.2022 № 203 «Об установлении случаев утверждения в Ленинградской области в 2022-2025 годах генеральных планов, правил землепользования и застройки, проектов планировки территории, проектов межевания территории, изменений в генеральные планы, правила землепользования и застройки, проекты планировки территории, проекты межевания территории без проведения общественных обсуждений или публичных слушаний», приказываю:

внести в правила землепользования и застройки муниципального образования Низинское сельское поселение муниципального образования Ломоносовский муниципальный район Ленинградской области, утвержденные приказом Комитета градостроительной политики Ленинградской области от 07 ноября 2023 года № 158 (с изменениями), изменения согласно приложению к настоящему приказу.

Первый заместитель председателя комитета –
главный архитектор Ленинградской области



С.И. Лутченко

Изменения в правила землепользования и застройки
муниципального образования Низинское сельское поселение
муниципального образования Ломоносовский муниципальный район
Ленинградской области

1. Статью 63 главы 11 изложить в следующей редакции:

«Статья 63. Ограничения использования земельных участков и объектов капитального строительства в границах приаэродромной территории»

Ограничения использования земельных участков и (или) расположенных на них объектов недвижимости и осуществления экономической и иной деятельности в границах приаэродромной территории аэродрома гражданской авиации Санкт-Петербург (Пулково) осуществляются в соответствии с Воздушным кодексом Российской Федерации, приказом Росавиации от 24.12.2024 № 1161-П.».

2. Карту градостроительного зонирования изложить в новой редакции.

3. Правила дополнить картой территорий, в границах которых предусматривается осуществление комплексного развития территорий.

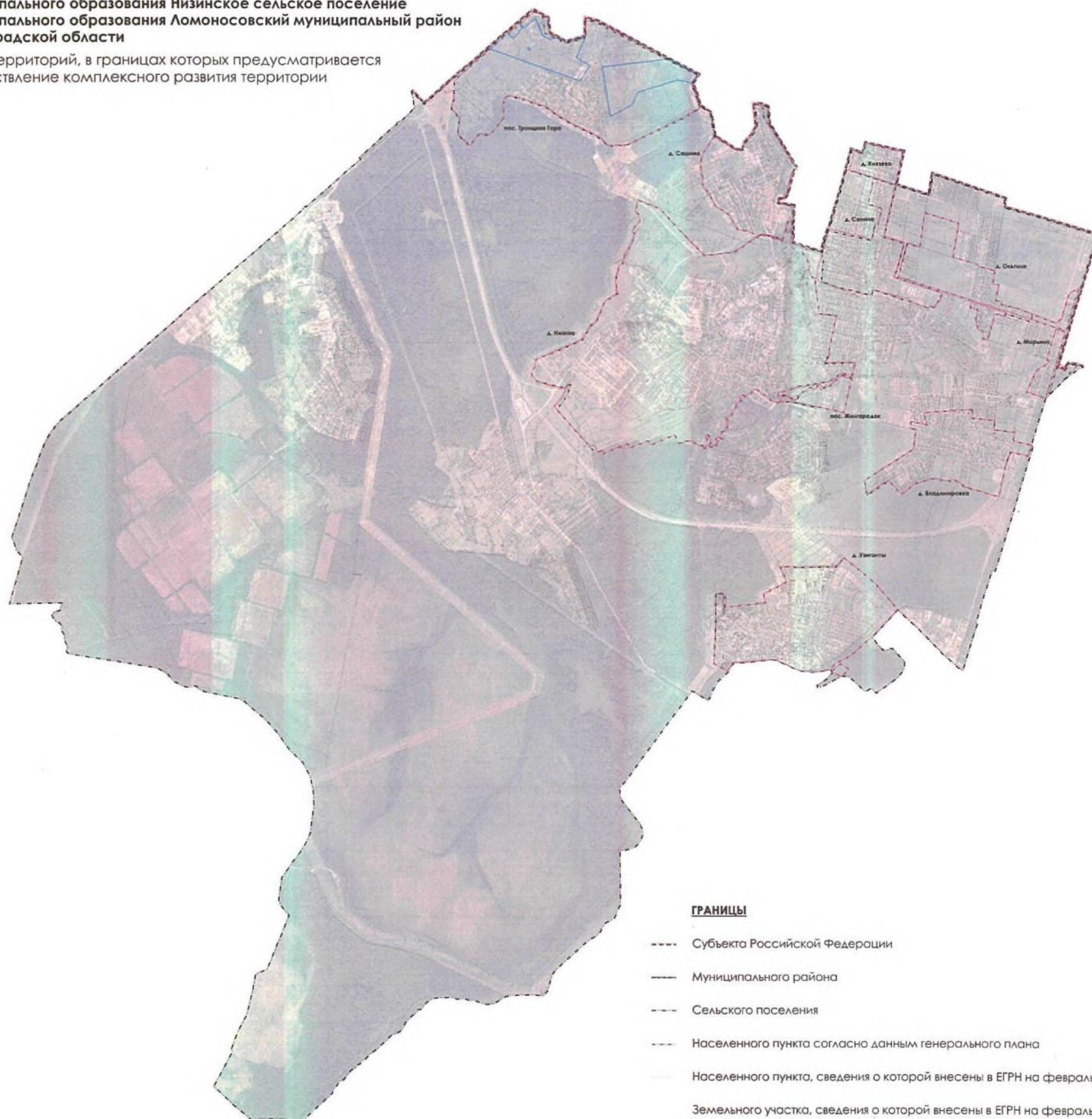
4. На карте территорий, в границах которых предусматривается осуществление комплексного развития территорий установить границы территории, в границах которой предусматривается осуществление комплексного развития территории.

Карта градостроительного зонирования



**Изменения в правила землепользования и застройки
муниципального образования Низинское сельское поселение
муниципального образования Ломоносовский муниципальный район
Ленинградской области**

Карта территорий, в границах которых предусматривается
осуществление комплексного развития территории



ГРАНИЦЫ

- Субъекта Российской Федерации
- Муниципального района
- Сельского поселения
- Населенного пункта согласно данным генерального плана
- Населенного пункта, сведения о которой внесены в ЕГРН на февраль 2025
- Земельного участка, сведения о которой внесены в ЕГРН на февраль 2025
- Территории, в границах которой предусматривается осуществление комплексного развития территории

1:10 000 000 0 1000 2000 3000 МАСШТАБ 1 : 10 000