



**АДМИНИСТРАЦИЯ ЛЕНИНГРАДСКОЙ ОБЛАСТИ
КОМИТЕТ ПО СОХРАНЕНИЮ КУЛЬТУРНОГО НАСЛЕДИЯ
ЛЕНИНГРАДСКОЙ ОБЛАСТИ**

ПРИКАЗ

«07» апреля 2025 года

№ 01-03/25-21
Санкт-Петербург

**О включении выявленного объекта культурного наследия
«Здание Госбанка», расположенного по адресу: Ленинградская область,
Кингисеппский муниципальный район город Кингисепп,
проспект Карла Маркса, дом 25,
в единый государственный реестр объектов культурного наследия
(памятников истории и культуры) народов Российской Федерации в качестве
объекта культурного наследия регионального значения, утверждении границ
территории и установлении предмета охраны**

В соответствии со ст. 3.1, 5.1, 9.2, 18, 20, 33 Федерального закона от 25 июня 2002 года № 73-ФЗ «Об объектах культурного наследия (памятниках истории и культуры) народов Российской Федерации», ст. 4 Областного закона Ленинградской области от 25 декабря 2015 года № 140-оз «О государственной охране, сохранении, использовании и популяризации объектов культурного наследия (памятников истории и культуры) народов Российской Федерации, расположенных на территории Ленинградской области», постановлением Правительства Ленинградской области от 21 декабря 2020 года № 839 «Об органах исполнительной власти Ленинградской области в сфере культуры и туризма», п. 2.1.2, 2.3.7 Положения о комитете по сохранению культурного наследия Ленинградской области, утвержденного постановлением Правительства Ленинградской области от 24 декабря 2020 года № 850, на основании положительного заключения государственной историко-культурной экспертизы, выполненной аттестованным Министерством культуры Российской Федерации экспертом Зайцевой Д.А. (приказ Министерства культуры Российской Федерации от 24 августа 2023 года № 2483),

приказываю:

1. Включить выявленный объект культурного наследия «Здание Госбанка», расположенный по адресу: Ленинградская область, Кингисеппский муниципальный район город Кингисепп, проспект Карла Маркса, дом 25, в единый государственный

Государственный регистрационный номер: КСКН-2025/01-21
Дата государственной регистрации: 07.04.2025

реестр объектов культурного наследия (памятников истории и культуры) народов Российской Федерации в качестве объекта культурного наследия регионального значения с наименованием «Уездное ямбургское казначейство», 1913 год, вид – памятник, местонахождение (адрес): Ленинградская область, Кингисеппский муниципальный район, город Кингисепп, проспект Карла Маркса, дом 25/2.

2. Утвердить границы территории объекта культурного наследия регионального значения «Уездное ямбургское казначейство», 1913 год, вид – памятник, местонахождение (адрес): Ленинградская область, Кингисеппский муниципальный район, город Кингисепп, проспект Карла Маркса, дом 25/2, согласно приложению № 1 к настоящему приказу.

3. Установить предмет охраны объекта культурного наследия регионального значения «Уездное ямбургское казначейство», 1913 год, вид – памятник, местонахождение (адрес): Ленинградская область, Кингисеппский муниципальный район, город Кингисепп, проспект Карла Маркса, дом 25/2, согласно приложению № 2 к настоящему приказу.

4. Исключить выявленный объект культурного наследия «Здание Госбанка», по адресу: Ленинградская область, Кингисеппский муниципальный район, город Кингисепп, проспект Карла Маркса, дом 25, из Перечня выявленных объектов культурного наследия, расположенных на территории Ленинградской области, включенный приказом комитета по культуре Ленинградской области от 01 декабря 2015 года № 01-03/15-63 (п. 1246).

5. Отделу по осуществлению полномочий Ленинградской области в сфере объектов культурного наследия комитета по сохранению культурного наследия Ленинградской области обеспечить:

- внесение сведений об объекте культурного наследия регионального значения, указанном в пункте 1 настоящего приказа, в единый государственный реестр объектов культурного наследия (памятников истории и культуры) народов Российской Федерации;

- направление копии настоящего приказа в сроки, установленные действующим законодательством, в территориальный орган федерального органа исполнительной власти, уполномоченного Правительством Российской Федерации на осуществление государственного кадастрового учета, государственной регистрации прав, ведение Единого государственного реестра недвижимости и предоставление сведений, содержащихся в Едином государственном реестре недвижимости;

- направление письменного уведомления собственнику или иному законному владельцу объекта культурного наследия регионального значения, земельного участка в границах территории объекта культурного наследия регионального значения, указанного в пункте 1 настоящего приказа.

6. Сектору осуществления надзора за состоянием, содержанием, сохранением, использованием и популяризацией объектов культурного наследия комитета по сохранению культурного наследия Ленинградской области обеспечить размещение настоящего приказа в сетевом издании «Электронное опубликование документов» в информационно-телекоммуникационной сети «Интернет».

7. Контроль за исполнением настоящего приказа возложить на заместителя председателя комитета по сохранению культурного наследия Ленинградской

области, осуществляющего полномочия в сфере сохранения, использования, популяризации и государственной охраны объектов культурного наследия.

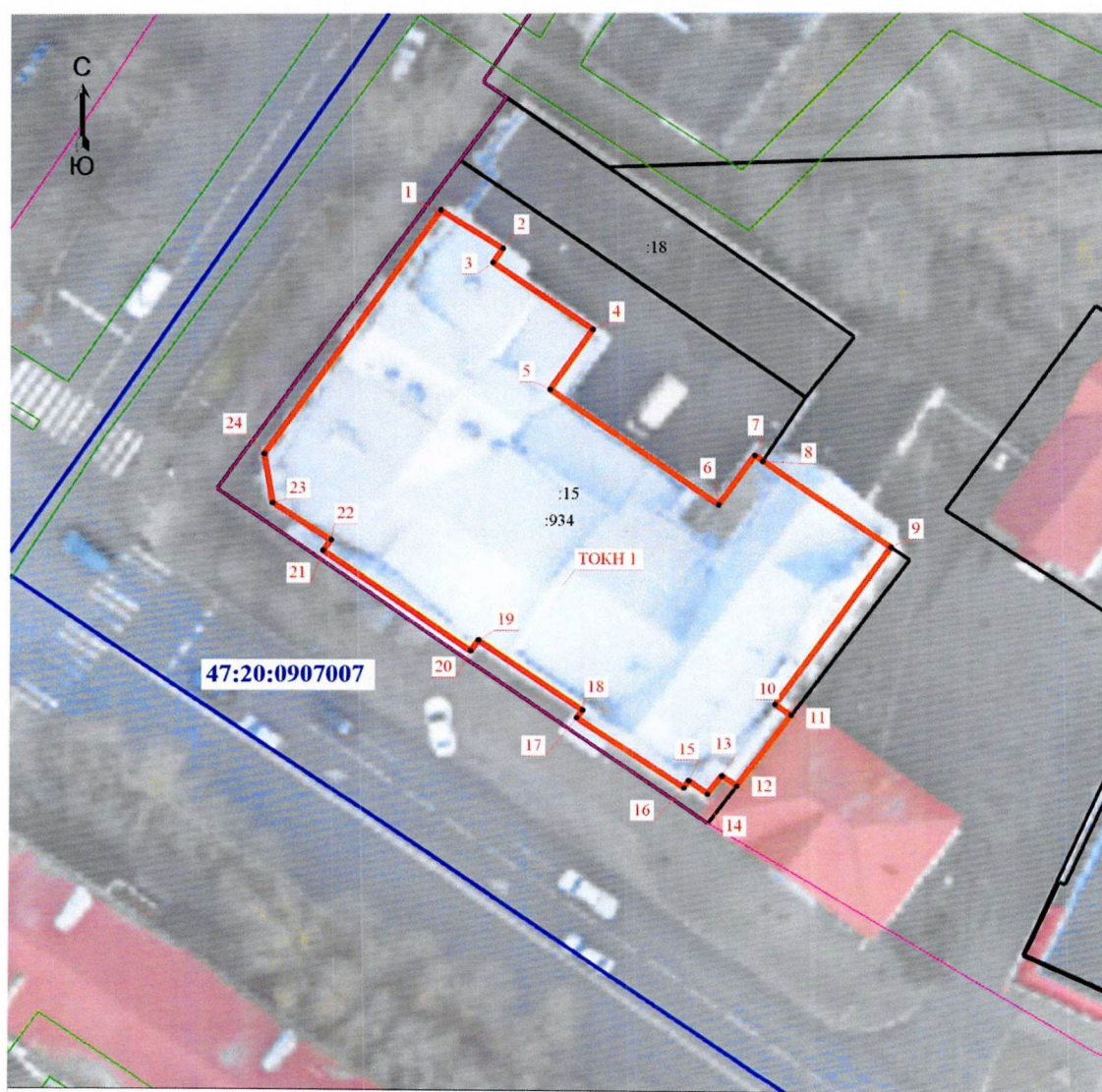
8. Настоящий приказ вступает в силу со дня его официального опубликования.

Заместитель Председателя Правительства
Ленинградской области – председатель
комитета по сохранению культурного наследия

A stylized, handwritten signature in blue ink, consisting of several loops and a long horizontal stroke extending to the right.

В.О. Цой

**Карта (схема) границ территории
объекта культурного наследия регионального значения
«Уездное ямбургское казначейство», местонахождение (адрес): Ленинградская
область, Кингисеппский муниципальный район город Кингисепп,
проспект Карла Маркса, дом 25/2**



Условные обозначения

- - Характерная точка границы земельного участка, сведения ЕГРН о которой соответствуют требованиям, установленным в соответствии с частью 13 статьи 22 Федерального закона от 13 июля 2015 г. N 218-ФЗ "О государственной регистрации недвижимости"
- 1 - Обозначение новой характерной точки
- - Граница земельного участка
- - Граница кадастрового квартала
- - Граница зоны с особыми условиями

ТОКН 1

:15

- Территория объекта культурного наследия ТОКН 1 — Объект культурного наследия регионального значения "Ямбургское казначейство"
- - Кадастровый номер земельного участка
- - Граница здания
- - Граница территориальной зоны
- - Граница территории объекта культурного наследия

**Координаты поворотных (характерных) точек границ территории
объекта культурного наследия регионального значения
«Уездное ямбургское казначейство», местонахождение (адрес): Ленинградская
область, Кингисеппский муниципальный район город Кингисепп,
проспект Карла Маркса, дом 25/2**

Обозначение характерных точек границ	Координаты, м	
	X	Y
1	2	3
1	373256.02	1287514.92
2	373252.73	1287519.97
3	373251.56	1287519.18
4	373245.92	1287527.36
5	373240.85	1287523.88
6	373231.08	1287537.65
7	373235.25	1287540.59
8	373234.78	1287541.24
9	373227.48	1287551.75
10	373214.16	1287542.33
11	373213.25	1287543.63
12	373207.17	1287539.23
13	373208.03	1287538.01
14	373206.49	1287536.84
15	373207.60	1287535.31
16	373207.00	1287534.91
17	373212.96	1287526.14
18	373213.62	1287526.60
19	373219.56	1287518.07
20	373218.66	1287517.45
21	373227.13	1287505.36
22	373228.02	1287506.00
23	373231.21	1287501.21

24	373235.38	1287500.52
1	373256.02	1287514.92

**Описание границ территории
объекта культурного наследия регионального значения
«Уездное ямбургское казначейство», местонахождение (адрес): Ленинградская
область, Кингисеппский муниципальный район город Кингисепп,
проспект Карла Маркса, дом 25/2**

Ориентир базовой точки «1» – расположен на границе здания с кадастровым номером 47:20:0907007:934, расположенного по адресу: Ленинградская область, Кингисеппский район, город Кингисепп, просп. Карла Маркса, д.25/2.

1 – 9 граница проходит 59.11 м. по часовой стрелке на юго-восток, граница изломана, проходит по границе здания с кадастровым номером 47:20:0907007:934, расположенного по адресу: Ленинградская область, Кингисеппский район, город Кингисепп, просп. Карла Маркса, д.25/2;

9 – 14 граница проходит 31.44 м. по часовой стрелке на юго-запад, граница изломана, проходит по границе здания с кадастровым номером 47:20:0907007:934, расположенного по адресу: Ленинградская область, Кингисеппский район, город Кингисепп, просп. Карла Маркса, д.25/2;

14 – 24 граница проходит 51.34 м. по часовой стрелке на северо-запад, граница изломана, проходит по границе здания с кадастровым номером 47:20:0907007:934, расположенного по адресу: Ленинградская область, Кингисеппский район, город Кингисепп, просп. Карла Маркса, д.25/2;

24 – 1 граница проходит 25.17 м. по часовой стрелке на северо-восток, проходит по границе здания с кадастровым номером 47:20:0907007:934, расположенного по адресу: Ленинградская область, Кингисеппский район, город Кингисепп, просп. Карла Маркса, д.25/2, до начальной точки «1».

**Режим использования территории
объекта культурного наследия регионального значения
«Уездное ямбургское казначейство», местонахождение (адрес): Ленинградская
область, Кингисеппский муниципальный район город Кингисепп,
проспект Карла Маркса, дом 25/2**

1. На территории объекта культурного наследия запрещается увеличение объемно-пространственных характеристик, существующих на территории объекта культурного наследия объектов капитального строительства; проведение земляных, строительных, мелиоративных и иных работ, за исключением работ по сохранению объекта культурного наследия или его отдельных элементов.

2. На территории объекта культурного наследия разрешается ведение хозяйственной деятельности, не противоречащей требованиям обеспечения сохранности объекта культурного наследия и позволяющей обеспечить функционирование объекта культурного наследия в современных условиях.

Предмет охраны
объекта культурного наследия регионального значения
«Уездное ямбургское казначейство», местонахождение (адрес): Ленинградская
область, Кингисеппский муниципальный район город Кингисепп,
проспект Карла Маркса, дом 25/2

Видовая принадлежность предмета охраны	Предмет охраны	фотофиксация
Объемно-пространственное решение	Объемно-пространственное решение углового объема: -габариты и конфигурация двухэтажного здания со скошенным углом и двумя ризалитами; -высотные отметки карнизов, аттиковых стенок, фронтона; -высотные отметки конька;	 
Конструктивное решение	Конструктивное решение углового объема: -наружные и внутренние капитальные стены (местоположение, материал-кирпич); -отметки межэтажных перекрытий;	

	<p>-лестница в ризалите по ул. Воровского (объем клетки, конструкция маршей по металлическим косоурам; количество прямых маршей и лестничных площадок, их отметки, материал ступеней (известняк);</p>	
<p>Архитектурно-художественное решение фасадов</p>	<p>Архитектурно-художественное решение лицевых фасадов углового объема:</p> <ul style="list-style-type: none"> -материал отделки фасадов (штукатурка, окраска); - историческое* местоположение, форма и габариты оконных и дверных проемов; -исторические оконные заполнения (материал – дерево, исторический рисунок расстекловки); - архитектурный декор (пилястры с профилированными капителями, профилированная межэтажная тяга, широкая профилированная подоконная тяга, широкий карниз с гладким фризом) -уступчатый трёхчастный аттик с угловыми тумбами, с профилированным карнизом на углу здания; -прямой трёхчастный аттик с с угловыми тумбами, с профилированным карнизом на фасаде по ул. Карла Маркса; - балкон с двумя фигурными тумбами и металлической решеткой; - решение ризалита по ул. Воровского (помимо декора, общего для всех 	

фасадов, охраняется –
 профилированный лепной
 наличник окна,
 треугольный сандрик с
 полочкой, ниша в поле
 фриза, усиленный
 профилированный карниз
 треугольного фронтона;



*Исторические элементы – элементы на момент строительства объекта (1913 г.), подтверждаемые иконографическими и (или) натурными данными.

Предмет охраны может быть уточнен в процессе историко-культурных и реставрационных исследований, реставрационных работ.