



**АДМИНИСТРАЦИЯ ЛЕНИНГРАДСКОЙ ОБЛАСТИ
КОМИТЕТ ПО СОХРАНЕНИЮ КУЛЬТУРНОГО НАСЛЕДИЯ
ЛЕНИНГРАДСКОЙ ОБЛАСТИ**

ПРИКАЗ

«22» мая 2025 г.

№ 01-03/25-27
Санкт-Петербург

О внесении изменений в приказ комитета по культуре Ленинградской области от 19 октября 2017 года № 01-03/17-126 «О включении выявленного объекта культурного наследия, «Жилой дом М. Шушина», расположенного по адресу: Ленинградская область, Выборгский район, город Выборг, улица Крепостная, дом. 12, в единый государственный реестр объектов культурного наследия (памятников истории и культуры) народов Российской Федерации, об утверждении границ территории и установлении предмета охраны объекта культурного наследия»

В соответствии со статьями 9.2, 20, 33 Федерального закона от 25 июня 2002 года № 73-ФЗ «Об объектах культурного наследия (памятниках истории и культуры) народов Российской Федерации», статьей 4 областного закона Ленинградской области от 25 декабря 2015 года № 140-оз «О государственной охране, сохранении, использовании и популяризации объектов культурного наследия (памятников истории и культуры) народов Российской Федерации», постановлением Правительства Ленинградской области от 21 декабря 2020 года № 839 «Об органах исполнительной власти Ленинградской области в сфере культуры и туризма», приказом Минкультуры России от 13 января 2016 года № 28 «Об утверждении Порядка определения предмета охраны объекта культурного наследия, включенного в единый государственный реестр объектов культурного наследия (памятников истории и культуры) народов Российской Федерации, пунктами 2.1.2, 2.3.7 Положения о комитете по сохранению культурного наследия Ленинградской области, утвержденного постановлением Правительства Ленинградской области от 24 декабря 2020 года № 850, на основании проекта предмета охраны объекта культурного наследия (шифр: 02/25-4), подготовленного индивидуальным предпринимателем Куваевой Юлией Петровной в 2025 году, приказываю:

1. Внести изменения в приложение 2 к приказу комитета по культуре Ленинградской области от 19 октября 2017 года № 01-03/17-126 «О включении выявленного объекта культурного наследия, «Жилой дом М. Шушина», расположенного по адресу: Ленинградская область, Выборгский район, город Государственный регистрационный номер: КСКН-2025/01-27

Дата государственной регистрации: 22.05.2025

Выборг, улица Крепостная, дом. 12, в единый государственный реестр объектов культурного наследия (памятников истории и культуры) народов Российской Федерации, об утверждении границ территории и установлении предмета охраны объекта культурного наследия» изложив его в редакции, согласно приложению 1 к настоящему приказу.

2. Отделу по осуществлению полномочий Ленинградской области в сфере объектов культурного наследия комитета по сохранению культурного наследия Ленинградской области обеспечить внесение соответствующих сведений о предмете охраны объекта культурного наследия в единый государственный реестр объектов культурного наследия (памятников истории и культуры) народов Российской Федерации.

3. Сектору осуществления надзора за состоянием, содержанием, сохранением, использованием и популяризацией объектов культурного наследия комитета по сохранению культурного наследия Ленинградской области обеспечить размещение настоящего приказа в сетевом издании «Электронное опубликование документов» в информационно-телекоммуникационной сети «Интернет».

4. Контроль за исполнением настоящего приказа возложить на заместителя председателя комитета по сохранению культурного наследия Ленинградской области, осуществляющего полномочия в сфере сохранения, использования, популяризации и государственной охраны объектов культурного наследия.

5. Настоящий приказ вступает в силу со дня его официального опубликования.

Заместитель Председателя Правительства
Ленинградской области – председатель
комитета по сохранению культурного наследия



В.О. Цой

Приложение 1
к приказу комитета по сохранению культурного
наследия Ленинградской области
от «22» мая 2025 года
№ 01-03/25-27

**Предмет охраны объекта культурного наследия регионального значения
«Жилой дом М. Шушина», расположенного по адресу: Ленинградская область,
Выборгский район, г. Выборг, ул. Крепостная, д 12**

№ п/п	Видовая принадлежность предмета охраны	Элементы предмета охраны	Фотофиксация
1	2	3	4
1	Объемно-пространственное и планировочное решение территории:	<p>1.1. Определенные границы территории объекта культурного наследия;</p> <p>1.2. Расположение здания, включающего трехэтажный уличный корпус, двухэтажное С-З крыло, двух-, трехэтажное Ю-В крыло с одноэтажной пристройкой и двухэтажный С-В флигель;</p> <p>1.3. Композиционная роль здания в структуре окружающего природного и культурного ландшафта, в окружающей исторической застройке квартала.</p>	
2	Объемно-пространственное решение здания:	<p>2.1. Исторические габариты и силуэт здания: - периметральная застройка, состоящая из почти прямоугольных трехэтажного уличного корпуса, двухэтажного С-З крыла, двух-, трехэтажного Ю-В крыла и двухэтажного С-В флигеля;</p> <p>2.2. Крыши: - историческая конфигурация крыши уличного объема: двухскатная с ендовами с двухскатной крышей треугольного фронтона; - крыши дворовых крыльев и С-В флигеля: односкатные с двухскатной крышей фронтона С-З крыла</p>	 <p>Общий вид лицевого фасада с юга</p>  <p>Общий вид крыши зданий и его корпусов с С-З</p>
3	Конструктивная система здания:	3.1. Ленточные бутовые и монолитные ж/б фундаменты, их расположение и конструкции;	

3.2. Первоначальные и исторические наружные и внутренние капитальные кирпичные стены, их габариты и расположение;



Торговый зал (1-ый этаж, С-З часть уличного корпуса)



Помещение на 1-ом этаже (центральная дворовая часть уличного корпуса)

3.3. Перекрытия:

3.3.1. Кирпичные своды «монье» (в сохранившихся помещениях подвала, сквозной арочный проезд, в части помещений 1-го этажа), их расположение, отметки, материал;



Кирпичные своды «монье». Сквозной арочный проезд

3.3.2. Межэтажные перекрытия:

- плоские перекрытия, их расположение, отметки;





3.4. Лестничные клетки, их расположение, конфигурация помещений, конструкции лестниц, материал лестничных маршей и площадок;




ЛК-1 (Ю-В часть главного корпуса)



ЛК-2 (С-З часть главного корпуса)

			 <p>ЛК-3 (Ю-З часть С-З дворового крыла)</p>  <p>ЛК-4 (С-В часть С-З дворового крыла)</p>  <p>ЛК-5 (С-В дворовый флигель)</p>  <p>ЛК-6 (Ю-В дворовое крыло)</p>
4	Объемно-планировочное решение здания:	<p>4.1. Историческая объемно-планировочная структура:</p> <ul style="list-style-type: none"> - плановые габариты и конфигурация здания (главного корпуса, дворовых крыльев и С-В флигеля); - конфигурация помещений в капитальных стенах; - расположение исторических оконных, витринных, наружных и внутренних арочных и дверных проемов; - расположение исторических лестниц, входных ступеней, лестничных клеток, их размеры, 	

		габариты, плановые конфигурации	
5	Архитектурно-художественное решение (композиция) фасадов:	<p>5.1. Архитектурно-художественное решение фасадов;</p> <p>5.2. Материал и характер отделки фасадных поверхностей:</p> <ul style="list-style-type: none"> - гладкая штукатурка; - историческое цветовое решение штукатурной отделки фасадов (определяется на основании инженерных химико-технологических исследований); - элементы декора: штукатурные, лепные; <p>5.3. Исторические входные ступени, их расположение, габариты, материал (гранит);</p> <p>5.4. Проемы:</p> <p>5.4.1. <i>Оконные и витринные проёмы:</i></p> <p>их историческое расположение, габариты и размеры, конфигурации, типы перемычек (прямые), исторический рисунок расстекловки;</p> <p>5.4.2. Дверные проемы, их габариты, расположение, конфигурации, рисунок дверей в соответствии со стилистикой здания;</p> <p>5.4.3. Арочные проемы сквозного проезда (2 шт.), их расположение, габариты, конфигурация, тип арки (прямоугольная);</p> <p>5.5. Композиционно-архитектурное решение фасадов</p> <p>5.5.1. <u>Лицевой Ю-З фасад:</u> в стиле упрощенного классицизма с элементами модерна.</p> <p>Фасад трехъярусной асимметричной четырехчастной композиции:</p> <ul style="list-style-type: none"> - левая часть, почти симметричной композиции в 7 осей, выделена по центральной оси слабо выступающим ризалитом в 3 оси с треугольным фронтоном; боковые части в 2 оси; правая часть в 1 ось. <p>По высоте цоколь увеличивается в</p>	 <p>Лицевой Ю-З фасад. Фото 2021 г.</p>

сторону Ю-В в связи с уклоном рельефа улицы.

Рустованный 1-ый ярус в 5 осей прорезан прямоугольными проемами, врезанными в цокольную часть (слева направо):

- витринный проем, совмещенный с дверным, расположенным справа;

- витринными проемами ризалита (входной проем между ними заложен); арочный проем сквозного проезда (лучковая перемычка заменена на прямую в 1950-х гг.);

- витринный проем, совмещенный с дверным, расположенным слева.

1-ый ярус отделен от двух верхних межэтажным карнизом.

2-ой и 3-ий ярусы прорезаны прямоугольными оконными проемами разной высоты (проемы 2-го яруса по высоте выше проемов 3-го яруса; по 8-ой оси проемы совмещены).

Фасад и фронтон ризалита завершаются венчающими карнизами.

5.5.2. С-В фасад уличного корпуса: в стиле упрощенного классицизма с элементами функционализма.

Фасад - асимметричной трехъярусной, двухчастной композиции:

- левая, заглубленная часть в 3 оси;
- правая, выступающая часть в 3 оси.

Фасад прорезан прямоугольными, разногабаритными по высоте и ширине оконными дверными проемами.

Проемы лестничной клетки по 1-ой оси - вертикального ленточного остекления. Арочный проем сквозного проезда расположен между 2-ой и 3-ей осями, дверные проемы - по 4-ой и 6-ой осям (проем по 4-ой оси заложен).

Фасад гладко оштукатурен, завершается венчающим карнизом.

5.5.3. Ю-В фасад С-З дворового крыла: в стиле упрощенного классицизма с элементами функционализма.

Фасад - асимметричной двухъярусной, двухчастной композиции:

- левая, пониженная часть в 2 оси;
- правая, повышенная часть в 9 осей, акцентирована треугольным



Лицевой Ю-З фасад. Проект 1934 г.



С-В дворовый фасад уличного корпуса



Ю-В фасад С-З дворового крыла. Левая часть.

фронтоном в 2 оси, расположенным по 6-ой и 7-ой осям.

Фасад прорезан прямоугольными, разногабаритными по высоте и ширине и расположенными на различной высоте оконными и дверными проемами (оконный проем лестничной клетки по 3-ей оси – вертикального ленточного остекления). Фасад и фронтон гладко оштукатурены, завершаются венчающими карнизами.

5.5.4. Ю-З фасад С-В дворового флигеля: в стиле упрощенного классицизма.

Фасад - асимметричной двухъярусной композиции в 4 оси, прорезан прямоугольными оконными и дверным проемами. Дверной проем с оконным вертикального ленточного остекления расположены по 3-ей оси.

5.5.5. С-З фасад дворового Ю-В крыла: в стиле упрощенного классицизма с элементами функционализма.

Фасад - асимметричной двухъярусной, двухчастной композиции:

- левая, пониженная часть в 6 осей;
- правая, повышенная часть в 3 оси с одноэтажной пристройкой с усеченным северным углом.

Фасад прорезан прямоугольными, разногабаритными по высоте и ширине оконными дверными проемами (оконный проем лестничной клетки по 4-ой – вертикального ленточного остекления). Фасад гладко оштукатурен и завершается венчающим карнизом.

5.6. Декоративное оформление фасадов:

5.6.1. Лицевой Ю-З фасад:

5.6.1.1. Оформление проемов 2-го яруса (слабо выступающий ризалит):

- прямые сандрики простого профиля, опирающиеся на декоративные консоли;
- прямоугольные лежащие заглубленные филенки с



Ю-В фасад С-З дворового крыла.
Правая часть.



Ю-З фасад С-В дворового флигеля



С-З фасад дворового Ю-В крыла



Лицевой Ю-З фасад. Фрагмент.
Проект 1934 г. Проемы 2-го этажа слабо выступающего ризалита

геометрическим орнаментом;

5.6.1.2. Оконные проемы (2-ой и 3-ий ярусы):

- подоконные тяги простого профиля

5.6.1.3. Рисунок расстеловки заполнений проемов:

Витринные и дверные проемы:

- глухой рисунок заполнения витринных проемов;
- остеклённые одностворчатые двери с глухой цокольной филенкой;

Оконные проемы 2-го этажа:

- заполнения двухстворчатые, рама с четырехчастным рисунком;

Оконные проемы 3-го этажа:

- заполнения двухстворчатые, рама с трёхчастным рисунком;

Оконный проем фронтона:

- полуциркульный, четырехстворчатая рама, восьмичастный рисунок;

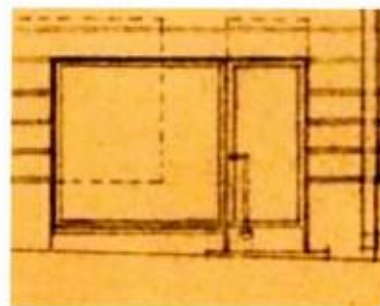
Дверной проем (по центральной оси слабо выступающего ризалита):

- деревянная дверь филенчатая дверь в стиле модерна;

5.6.2. Дворовые фасады:

Рисунок расстеловки оконных проемов и рисунок дверей: в соответствии со стилистикой фасадов здания

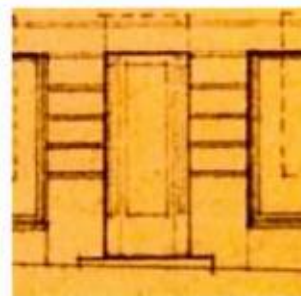
5.6.3. Входные ступени, расположение, габариты, исторический материал – гранит;



Лицевой Ю-3 фасад. Фрагмент. Проект 1934 г. Рисунок витринного и дверного проемов

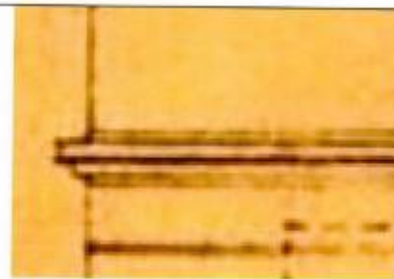


Лицевой Ю-3 фасад. Фрагмент. Проект 1934 г. Оконные проемы 2-го, 3-го этажей и фронтона



Лицевой Ю-3 фасад. Фрагмент. Проект 1934 г. Входной проем по центральной оси слабо выступающего ризалита

5.6.4. Карнизы:
 5.6.4.1. Межэтажный карниз
 (лицевой Ю-3 фасад): простого
 профиля

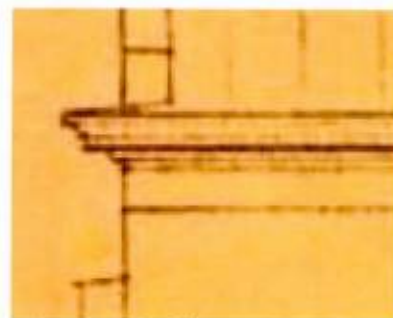


Лицевой Ю-3 фасад. Фрагмент.
 Проект 1934 г. Межэтажный карниз



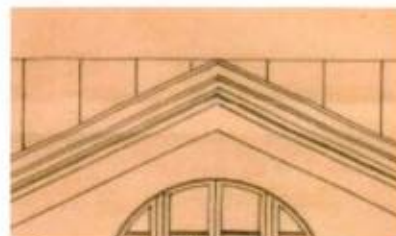
Лицевой Ю-3 фасад. Межэтажный
 карниз. Фото (копия) 1942 г.

5.6.4.2. Венчающий карниз (Ю-3
 лицевой фасад):
 карниз сложного профиля с
 упрощенным фризом;



Лицевой Ю-3 фасад. Фрагмент.
 Проект 1934 г. Венчающий карниз

5.6.4.3. Карниз фронтона
 (уличный Ю-3 фасад):
 многорядный, сложного профиля
 с упрощенным фризом




Лицевой Ю-3 фасад. Фрагмент.
 Проект 1934 г. Фронтон.

5.6.4.4. Венчающие карнизы
 (дворовые фасады и фронтон Ю-В
 фасада С-3 дворового крыла):
 многорядный, сложного профиля.



Дворовые фасады. Внутренний
 южный угол. Фрагмент. Венчающий
 карниз

6	Декоративно-художественная отделка интерьеров:	<p>6.1. Отделка интерьеров:</p> <p>6.1.1. Стены:</p> <ul style="list-style-type: none"> - исторический материал отделки стен (гладкая известковая штукатурка); <p>6.1.2. Потолки:</p> <ul style="list-style-type: none"> - материал отделки - гладкая штукатурка, цветное решение (светлый цвет); <p>6.2. Лестничные клетки (ЛК-1 – ЛК-6), их расположение, конфигурации, материалы ступеней:</p> <ul style="list-style-type: none"> - бетонные, двухмаршевые лестницы; - покрытие ступеней с прямоугольной оковкой, входных и межэтажных площадок – бетонное мозаичное; - ограждение – металлическое, простого рисунка; перила – металлические стойки квадратного сечения; поручни – деревянные, профильные. 	 <p>ЛК-2. Бетонное мозаичное покрытие ступеней</p>  <p>ЛК-3. Бетонное мозаичное покрытие входной площадки. Металлическое ограждение</p>  <p>ЛК-4. Бетонное мозаичное покрытие верхней площадки. Металлическое ограждение</p>  <p>ЛК-5. Бетонное мозаичное покрытие верхней площадки. Металлическое ограждение</p>
---	------------------------------------------------	------------------------------------------------------------------------------------------------------------------------------------------------------------------------------------------------------------------------------------------------------------------------------------------------------------------------------------------------------------------------------------------------------------------------------------------------------------------------------------------------------------------------------------------------------------------------------------------------------------------------------------------------------------------------------------------------------------------------------------------------------------------------------	--------------------------------------------------------------------------------------------------------------------------------------------------------------------------------------------------------------------------------------------------------------------------------------------------------------------------------------------------------------------------------------------------------------------------------------------------------------------------------------------------------------------------------------------------------------------------------------------------------------------------------------------------------------------

7	Крыша:	<p>7.1. Конфигурации крыш, их габариты, отметки, отметки коньков и карнизов:</p> <ul style="list-style-type: none"> - двухскатная форма крыши уличного корпуса с двухскатной крышей фронтона; - односкатная крыша С-З крыла с двухскатной крышей фронтона; - односкатные крыши Ю-В крыла и С-В флигеля; <p>7.2. Деревянная стропильная система, общая конструктивная схема;</p> <p>7.3. Сохранившиеся исторические вентиляционные шахты (их расположение, габариты, конструкции, материал (кирпич));</p> <p>7.4. Покрытие кровли (материал – кровельное железо).</p>	
---	--------	-------------------------------------------------------------------------------------------------------------------------------------------------------------------------------------------------------------------------------------------------------------------------------------------------------------------------------------------------------------------------------------------------------------------------------------------------------------------------------------------------------------------------------------------------------------------------------------------------------	-------------------------------------------------------------------------------------

Предмет охраны может быть уточнен в процессе дополнительных историко-культурных исследований либо при проведении реставрационных работ.