



АДМИНИСТРАЦИЯ ЛЕНИНГРАДСКОЙ ОБЛАСТИ
КОМИТЕТ ПО СОХРАНЕНИЮ КУЛЬТУРНОГО НАСЛЕДИЯ
ЛЕНИНГРАДСКОЙ ОБЛАСТИ

ПРИКАЗ

«24» октября 2025 г.

№ 01-03/25-59
Санкт-Петербург

О внесении изменений в приказ комитета по культуре Ленинградской области от 19 октября 2017 года № 01-03/17-143 «О включении выявленного объекта культурного наследия, «Дом А. В. Шушина (Кихльгрена)», расположенного по адресу: Ленинградская область, Выборгский район, город Выборг, Крепостная улица, дом 17, в единый государственный реестр объектов культурного наследия (памятников истории и культуры) народов Российской Федерации, об утверждении границ территории и установлении предмета охраны объекта культурного наследия»

В соответствии со статьями 9.2, 20, 33 Федерального закона от 25 июня 2002 года № 73-ФЗ «Об объектах культурного наследия (памятниках истории и культуры) народов Российской Федерации», статьей 4 областного закона Ленинградской области от 25 декабря 2015 года № 140-оз «О государственной охране, сохранении, использовании и популяризации объектов культурного наследия (памятников истории и культуры) народов Российской Федерации», приказом Минкультуры России от 13 января 2016 года № 28 «Об утверждении Порядка определения предмета охраны объекта культурного наследия, включенного в единый государственный реестр объектов культурного наследия (памятников истории и культуры) народов Российской Федерации, пунктами 2.1.2, 2.3.7 Положения о комитете по сохранению культурного наследия Ленинградской области, утвержденного постановлением Правительства Ленинградской области от 24 декабря 2020 года № 850, на основании проекта предмета охраны объекта культурного наследия, подготовленного ООО "С. П. Бург и партнёры", приказываю:

1. Внести изменения в приложение 2 к приказу комитета по культуре Ленинградской области от 19 октября 2017 года № 01-03/17-143 «О включении выявленного объекта культурного наследия, «Дом А. В. Шушина (Кихльгрена)», расположенного по адресу: Ленинградская область, Выборгский район, город Выборг, Крепостная улица, дом 17, в единый государственный реестр объектов культурного наследия (памятников истории и культуры) народов Российской Федерации, об утверждении границ территории и установлении предмета охраны объекта культурного наследия», изложив его в редакции, согласно приложению к настоящему приказу.

Государственный регистрационный номер: КСКН-2025/01-59
Дата государственной регистрации: 24.10.2025

2. Признать утратившим силу приказ комитета по сохранению культурного наследия Ленинградской области от 05 марта 2022 года 01-03/22-45 «О внесении изменений в приказ комитета по культуре Ленинградской области от 19 октября 2017 года № 01-03/17-143 «О включении выявленного объекта культурного наследия, «Дом А. В. Шушина (Кихльгрена)», расположенного по адресу: Ленинградская область, Выборгский район, город Выборг, Крепостная улица, дом 17, в единый государственный реестр объектов культурного наследия (памятников истории и культуры) народов Российской Федерации, об утверждении границ территории и установлении предмета охраны объекта культурного наследия».

3. Отделу по осуществлению полномочий Ленинградской области в сфере объектов культурного наследия комитета по сохранению культурного наследия Ленинградской области обеспечить внесение соответствующих сведений о предмете охраны объекта культурного наследия в единый государственный реестр объектов культурного наследия (памятников истории и культуры) народов Российской Федерации.

4. Сектору делопроизводства и информационного обеспечения комитета по сохранению культурного наследия Ленинградской области обеспечить размещение настоящего приказа в сетевом издании «Электронное опубликование документов» в информационно-телекоммуникационной сети «Интернет».

5. Контроль за исполнением настоящего приказа возложить на заместителя председателя комитета по сохранению культурного наследия Ленинградской области, осуществляющего полномочия в сфере сохранения, использования, популяризации и государственной охраны объектов культурного наследия.

6. Настоящий приказ вступает в силу со дня его официального опубликования.

Заместитель Председателя Правительства
Ленинградской области – председатель
комитета по сохранению культурного наследия







В.О. Цой

Приложение
к приказу комитета по сохранению
культурного наследия Ленинградской области
от «24» октября 2025 года
№ 01-03/25-59

ПРЕДМЕТ ОХРАНЫ

объекта культурного наследия регионального значения «Дом А. В. Шушина (Кихльгрена)» по адресу: Ленинградская область, Выборгский район, город Выборг, Крепостная улица, дом 17

№ п/п	Виды предмета охраны	Элементы предмета охраны	Фотофиксация
1	2	3	4
1	Градостроительные характеристики:	<p><u>Объемно-пространственное решение:</u> Трехэтажное Г-образное в плане здание со скошенным углом, креповками на дворовом (юго-западном) фасаде и проездной аркой в корпусе по Красноармейской улице; <u>Принцип постановка здания:</u> По красным линиям Крепостной и Красноармейской улиц;</p> <p><u>Исторические высотные габариты:</u> Отметка венчающего карниза трехэтажного объема и историческая отметка конька;</p> <p><u>Кровля</u> – конфигурация (скатная), угол наклона, материал покрытия (металл);</p> <p><u>Проездная арка:</u> Местоположение, габариты, конфигурация;</p> <p><u>Композиция фасада по Крепостной улице (северо-восточного):</u> Фасад в классицистическом духе, выполнен на семь осей;</p> <p><u>Композиция фасада по Красноармейской улице (северо-западного):</u> Фасад в классицистическом духе, выполнен на пять осей, включает дверной проем в парадную лестничную клетку (по четвертой оси от угла) и портал проездной арки;</p> <p><u>Композиция фасада скошенной угловой части (северного):</u> Фасад в классицистическом духе, выполнен на одну ось, включает дверной проем и балкон в уровне третьего этажа.</p>	  

2	Конструктивная система:	<p><u>Фундаменты:</u> (по факту технического обследования); <u>Исторические наружные и внутренние капитальные стены:</u> кирпичные; Исторические отметки междуэтажных перекрытий.</p>	
3	Планировочное решение:	Историческое планировочное решение в габаритах капитальных стен	
4	Архитектурный декор фасадов:	<p><i>1. Лицевой фасад по Крепостной улице (северо-восточный):</i></p> <p><u>Материал и характер отделки цоколя</u> – гладкая штукатурка;</p> <p><u>Материал и характер обработки фасадной поверхности:</u> Штукатурка – фактурная в уровне первого этажа и гладкая в уровне второго и третьего этажей; Руст - квадратный руст в уровне первого этажа и линейный - в уровне второго и третьего этажей; Рустованные лопатки в уровне второго и третьего этажей;</p> <p><u>Историческое цветовое решение фасада:</u> (по факту результатов специализированных исследований);</p> <p><u>Профилированные тяги:</u> Междуэтажные карнизы с плоскими фризами, узкая тяга над окнами третьего этажа, венчающий карниз;</p> <p><u>Обработка оконных проемов:</u> Оконные проемы второго этажа – подоконные доски и веерный руст; Оконные проемы третьего этажа – профилированные наличники с прямыми сандриками и фризом из лепных розеток, Оконные проемы чердака – профилированные наличники;</p>	   

Исторические оконные проемы:
Местоположение, габариты, конфигурация (прямоугольные вертикальные; в уровне первого этажа три витринных проема, в уровне чердака – близкие к квадрату);

Заполнения оконных проемов:
Материал (дерево), цвет (коричневый); исторический рисунок расстекловки проёмов 2-3 этажа по лицевым фасадам и 1-2 этажа по дворовым: 5-стекольный;

2. Фасад угловой части (северный)

Материал и характер отделки цоколя
– гладкая штукатурка;

Материал и характер обработки фасадной поверхности: штукатурка – гладкая;

Историческое цветовое решение фасада: (по факту результатов специализированных исследований);

Профилированные тяги:
Узкая тяга над окнами третьего этажа, венчающий карниз с креповками;

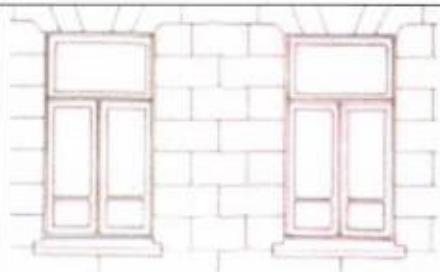
Обработка дверных проемов:
Дверной проем второго этажа (на утраченный балкон) - всерный руст; Дверной проем третьего этажа на балкон – профилированные наличники с прямыми сандриками и фризом из лепных розеток;

Обработка оконных проемов:
Оконный проем чердака – профилированные наличники;

Исторические дверные проемы:
Местоположение, габариты, конфигурация (прямоугольные);

Исторический оконный проем:
Местоположение, габариты, конфигурация (близкий к квадрату);

Балкон – местоположение,



композиция (трапециевидная),
ограждение (металлическое),
рисунок ограждения;

3. *Лицевой фасад по Красноармейской улице (северо-западный):*

Материал и характер отделки цоколя
= по 1-3 световым осям - гладкая штукатурка, по 4-5 световым осям - облицовка гранитными плитами;

Материал и характер обработки фасадной поверхности:

Штукатурка – фактурная в уровне первого этажа и гладкая в уровне второго и третьего этажей;

Руст - квадратный руст в уровне первого этажа и линейный - в уровне второго и третьего этажей;
Рустованные лопатки в уровне второго и третьего этажей;

Историческое цветовое решение фасада: (по факту результатов специализированных исследований);

Профилированные тяги:
Междуэтажные карнизы с плоскими фризами, узкая тяга над окнами третьего этажа, венчающий карниз;

Обработка оконных проемов:
Оконные проемы второго этажа – подоконные доски и веерный руст;
Оконные проемы третьего этажа – профилированные наличники с прямыми сандриками и фризом из лепных розеток,
Оконные проемы чердака – профилированные наличники;

Исторический входной проем:
Местоположение, габариты, конфигурация (прямоугольный);

Исторические оконные проемы:
Местоположение, габариты, конфигурация (прямоугольные, над проездной аркой – полуциркульное, в уровне чердака – близкие к квадрату);



Исторические заполнения оконных проемов:

Материал (дерево), цвет (коричневый), рисунок расстекловки (на шесть звеньев);

Портал проездной арки:

По сторонам профилированного архивольта с замковым камнем - пилястры дорического ордера, поддерживающий профилированный карниз с фризом из метоп и триглифов в антаблементе; плоскость портала заполнена лепной композицией из лавровых листьев;



4. Дворовые фасады (юго-западный и юго-восточный):

Материал и характер обработки фасадной поверхности:

Штукатурка гладкая;

Профилированные тяги:

Венчающий карниз;

Исторические оконные проемы:

Местоположение, габариты и конфигурация (прямоугольные);

Исторические заполнения оконных проемов:

Материал (дерево), цвет (коричневый), расстекловка (многозвеньевая)

5

Лестничные клетки:

1. Лестничная клетка ЛК 1 (парадная):

Местоположение: В корпусе по Красноармейской улице с входом с улицы;

Композиция: Срединная, двухмаршевая, с забежными ступенями;

Конструкции: Центральная стена, марши, междуэтажные площадки на сводах;



2. Лестничная клетка (черная):

Местоположение: В корпусе по Крепостной улице с входом со двора;

Композиция: Срединная (в уровне первого этажа), на косоурах (в уровне верхних этажей), двухмаршевая;

Конструкции: Центральная стена (в уровне первого этажа), марши, междуэтажные площадки на сводах;





6

Декоративно-художественная отделка интерьеров:

Профильный потолочный карниз;



Исторические печи и камины в квартирах третьего этажа – местоположение, габариты, конфигурация, оформление;

Квартира № 2:

печь средистенная, прямоугольная в плане, двухъярусная, облицованная гладкими изразцами серо-зеленого цвета, ярусы разделены небольшой полочкой с полусферическим выступом по центру; топочное отверстие с чугунной дверцей оформлено аркой, облицованной клинчатыми рельефными изразцами абстрактного рисунка; круглая металлическая решетка душника в верхней части; изготовлена на Раколаниокском гончарном заводе по эскизу арх. П. Утилы;



Квартира № 3:

печь (кв. 15) – угловая, на цоколе,

двухъярусная (полочка - с небольшим выносом), облицованная белым поливным изразцом: гладким и рельефным, с растительным орнаментом (рёбра, фриз); навершие решено в виде симметричной скульптурной композиции с изображением людей, животных и растительными элементами; круглая металлическая решетка душника в верхней части; топочное отверстие закрыто одностворчатой чугунной дверцей с орнаментом;

печь круглая облицованная гладким изразцами белого цвета с профилированным карнизом; круглая металлическая решетка душников в верхней части;

Квартира № 4:

печь круглая облицованная гладким поливными изразцами белого цвета, с профилированным карнизом; круглая металлическая решетка душника в верхней части; топочное отверстие закрыто одностворчатой дверцей с орнаментом и ручкой-кнопкой;

печь угловая на цоколе, одноярусная, облицованная гладкими поливными изразцами белого цвета, с профилированным карнизом; круглые металлические решетки душников в верхней части и на цоколе; топочное отверстие закрыто одностворчатой дверцей с орнаментом;



Предмет охраны может быть уточнен в процессе дополнительных историко-культурных исследований либо при проведении реставрационных работ.