



АДМИНИСТРАЦИЯ ЛЕНИНГРАДСКОЙ ОБЛАСТИ
КОМИТЕТ ПО СОХРАНЕНИЮ КУЛЬТУРНОГО НАСЛЕДИЯ
ЛЕНИНГРАДСКОЙ ОБЛАСТИ

ПРИКАЗ

«04» декабря 2025 г.

№ 01-03/25-75
г. Санкт-Петербург

**О внесении изменений в приказ
комитета по сохранению культурного наследия Ленинградской области
от 26 июня 2024 года № 01-03/24-57 «Об установлении предмета охраны объекта
культурного наследия федерального значения «Научный городок физиолога
И.П. Павлова на Колтушской возвышенности и Колтушское шоссе (часть)»,
1932-1937 гг., середина XX века по адресу: Ленинградская область,
Всеволожский район, с. Павлово, г. Колтуши (ранее д. Колтуши и д. Старая),
д. Колбино, д. Токкари, д. Янино-2, д. Суоранда, д. Хирвосты»**

В соответствии со статьями 9.1, 20, 33 Федерального закона от 25 июня 2002 года № 73-ФЗ «Об объектах культурного наследия (памятниках истории и культуры) народов Российской Федерации», статьей 4 закона Ленинградской области от 25 декабря 2015 года № 140-оз «О государственной охране, сохранении, использовании и популяризации объектов культурного наследия (памятников истории и культуры) народов Российской Федерации, расположенных на территории Ленинградской области», пунктами 2.1.1, 2.3.7 Положения о комитете по сохранению культурного наследия Ленинградской области, утвержденного постановлением Правительства Ленинградской области от 24 декабря 2020 года № 850, на основании проекта предмета охраны объекта культурного наследия, разработанного Обществом с ограниченной ответственностью «Центр культурных исследований и экспертиз» в 2025 году, приказываю:

1. Внести изменения в приложение к приказу комитета по сохранению культурного наследия Ленинградской области от 26 июня 2024 года № 01-03/24-57 «Об установлении предмета охраны объекта культурного наследия федерального значения «Научный городок физиолога И.П. Павлова на Колтушской возвышенности и Колтушское шоссе (часть)», 1932-1937 гг., середина XX века по адресу: Ленинградская область, Всеволожский район, с. Павлово, г. Колтуши (ранее д. Колтуши и д. Старая), д. Колбино, д. Токкари, д. Янино-2, д. Суоранда, д. Хирвосты», изложив его в редакции, согласно приложению к настоящему приказу.

2. Отделу по осуществлению полномочий Российской Федерации в сфере объектов культурного наследия комитета по сохранению культурного наследия Ленинградской области обеспечить внесение соответствующих сведений в единый

государственный реестр объектов культурного наследия (памятников истории и культуры) народов Российской Федерации.

3. Сектору делопроизводства и информационного обеспечения комитета по сохранению культурного наследия Ленинградской области обеспечить размещение настоящего приказа в сетевом издании «Электронное опубликование документов» в информационно-телекоммуникационной сети «Интернет».

4. Настоящий приказ вступает в силу со дня его официального опубликования.

5. Контроль за исполнением настоящего приказа оставляю за собой.

Вице-губернатор Ленинградской области
по вопросам развития и сохранения культурного
наследия - председатель комитета по сохранению
культурного наследия Ленинградской области



В.О. Цой

Приложение
к приказу комитета по сохранению
культурного наследия
Ленинградской области
от «04» декабря 2025 г.
№ 01-03/05-75

**Предмет охраны
объекта культурного наследия федерального значения
«Научный городок физиолога И.П. Павлова
на Колтушской возвышенности и Колтушское шоссе (часть)»,
1932-1937 гг., середина XX века**

1. Колтушские высоты, как место определенное ученым – физиологом И.П.Павловым в 1920-е годы для строительства Колтушского научного городка;

2. Характер ценных камовых ландшафтов, обладающих высокими эстетическим и рекреационным потенциалом и представленный в виде остепненных холмов, участков поросших старовозрастными деревьями (хвойных и лиственных пород) и ледниковыми озерами;

3. Компоненты объекта всемирного наследия «Исторический центр Санкт-Петербурга и связанные с ним группы памятников»:

3.1. Компонент №540-021 «Научный городок физиолога И.П. Павлова» (Scientific Town-Institution of physiologist I.P.Pavlov), площадь 29,2 га;

3.2. Компонент №540-032 «Колтушская возвышенность» (Koltushskaya Elevation), площадь 113,9 га;

3.3. Компонент №540-034L «Колтушское шоссе» (Koltushskoe Highway), площадь не определена.

4. Объект культурного наследия федерального значения «Научный городок ученого-физиолога И.П. Павлова», архитектор И.Ф. Безпалов, 1932-1937 гг., сер. XX в., Ленинградская область, Всеволожский район, с. Павлово, в составе объектов культурного наследия федерального значения:

4.1.1. «Старая лаборатория (лаборатория генетики) в которой работал Павлов Иван Петрович», 1932 г., с. Павлово, ул. Быкова, д. 91;

4.1.2. «Гостиница (Новая лаборатория)», 1935-1936 гг., с. Павлово, ул. Быкова, д. 32;

4.1.3. «Дом И.П. Павлова», 1935 г., Ленинградская область, Всеволожский район, с. Павлово, ул. Быкова, д. 38;

4.1.4. «Антропоидник», 1934-1935 гг., Ленинградская область, Всеволожский район, с. Павлово, ул. Быкова, д. 46;

4.1.5. «Дом Л.А. Орбели», 1934-1935 гг., Ленинградская область, Всеволожский район, с. Павлово, ул. Быкова, д. 34;

4.1.6. «Коттедж сотрудников научного городка», 1933-1935 гг., Ленинградская область, Всеволожский район, с. Павлово, ул. Быкова, д. 16;

4.1.7. «Коттедж сотрудников научного городка», 1933-1935 гг., Ленинградская область, Всеволожский район, с. Павлово, ул. Быкова, д. 18;

4.1.8. «Коттедж сотрудников научного городка», 1933-1935 гг., Ленинградская область, Всеволожский район, с. Павлово, ул. Быкова, д. 14;

4.1.9. «Коттедж сотрудников научного городка», 1933-1935 гг., Ленинградская область, Всеволожский район, с. Павлово, ул. Быкова, д. 12;

4.1.10. «Коттедж сотрудников научного городка», 1933-1935 гг., Ленинградская область, Всеволожский район, с. Павлово, ул. Быкова, д. 10;

4.1.11. «Жилой дом на 8 квартир Научного городка ученого-физиолога И.П. Павлова», 1935 г., Ленинградская область, Всеволожский район, с. Павлово, ул. Быкова, д. 48;

4.1.12. «Памятник-бюст великому английскому ученому Ч. Дарвину», 1934-1935 гг., бронза и гранит, скульптор И.Ф. Безпалов, Ленинградская область, Всеволожский район, с. Павлово, сооружение 34п;

4.1.13. «Памятник-бюст известному французскому ученому Р. Декарту», 1934-1935 гг., бронза и гранит, скульптор И.Ф. Безпалов, Ленинградская область, Всеволожский район, с. Павлово, сооружение 911п;

4.1.14. «Памятник-бюст И.П. Павлову», 1934-1935 гг., бронза и гранит, скульптор И.Ф. Безпалов, Ленинградская область, Всеволожский район, с. Павлово, соор. 912п;

4.1.15. «Памятник-бюст Г.И. Менделя», 1934-1935 гг., бронза и гранит, скульптор И.Ф. Безпалов, Ленинградская область, Всеволожский район, с. Павлово, соор. 913п;

4.1.16. «Памятник-бюст выдающемуся русскому ученому И.М. Сеченову», 1934-1935 гг., бронза и гранит, скульптор И.Ф. Безпалов, Ленинградская область, Всеволожский район, с. Павлово, сооружение 914п;

4.1.17. «Памятник И.П. Павлову с собакой», 1949-1950 гг., скульптор В.В. Лишев, архитектор В.И. Яковлев, бронза, гранит, Ленинградская область, Всеволожский район, с. Павлово;

4.1.18. «Жилой дом Научного городка ученого-физиолога И.П. Павлова», 1950 г., Ленинградская область, Всеволожский район, Колтушское сельское поселение, с. Павлово, ул. Быкова, д.19;

4.1.19. «Жилой дом Научного городка ученого-физиолога И.П. Павлова», 1957 г., Ленинградская область, Всеволожский район, Колтушское сельское поселение, с. Павлово, ул. Быкова, д.19б;

4.1.20. Жилой дом Научного городка ученого-физиолога И.П. Павлова, 1951 г., Ленинградская область, Всеволожский район, Колтушское сельское поселение, с. Павлово, ул. Быкова, д. 21;

4.2. Выявленные объекты культурного наследия, расположенные в границах территории объекта культурного наследия федерального значения «Научный городок ученого-физиолога И.П. Павлова», архитектор И.Ф. Беспалов, 1932-1937 гг., сер. XX в. и связанные с ним исторически и функционально:

4.2.1. «Парк института физиологии им И.П. Павлова Академии наук РФ», 1900-е гг., 1930-е гг., Российская Федерация, Ленинградская область, Всеволожский район, Колтушское городское поселение, с. Павлово, ул. Быкова, соор. 1п;

4.2.2. «Щенятник Научного городка ученого-физиолога И.П. Павлова», 1934 г., Российская Федерация, Ленинградская область, Всеволожский район, Колтушское городское поселение, с. Павлово, ул. Быкова, д. 58;

4.2.3. «Манеж Научного городка ученого-физиолога И.П. Павлова», 1935 г., Российская Федерация, Ленинградская область, Всеволожский район, Колтушское городское поселение, с. Павлово, ул. Быкова, д. 62;

4.2.4. «Собачник № 1 Научного городка ученого-физиолога И.П. Павлова», 1934 г., Российская Федерация, Ленинградская область, Всеволожский район, Колтушское городское поселение, с. Павлово, ул. Быкова, д. 54;

4.2.5. «Собачник № 2 Научного городка ученого-физиолога И.П. Павлова», 1935 г., Российская Федерация, Ленинградская область, Всеволожский район, Колтушское городское поселение, с. Павлово, ул. Быкова, д. 56;

4.2.6. «Старые собачники с кухней для собак Научного городка ученого-физиолога И.П. Павлова. Сохранившийся фрагмент – кухня», 1934 г., Российская Федерация, Ленинградская область, Всеволожский район, Колтушское городское поселение, с. Павлово, ул. Быкова, д. 60;

4.2.7. «Сельский жилой дом для персонала Научного городка ученого-физиолога И.П. Павлова», 1933 г., Российская Федерация, Ленинградская область, Всеволожский район, Колтушское городское поселение, с. Павлово, ул. Быкова, д. 40;

4.2.8. «Котельная Научного городка ученого-физиолога И.П. Павлова», 1934 г., Российская Федерация, Ленинградская область, Всеволожский район, Колтушское городское поселение, с. Павлово, ул. Быкова, д. 41;

4.2.9. «Омшаник Научного городка ученого-физиолога И.П. Павлова», 1930-е гг., Российская Федерация, Ленинградская область, Всеволожский район, Колтушское городское поселение, с. Павлово, ул. Быкова, д. 52;

4.2.10. «Баня при доме И.П. Павлова Научного городка ученого-физиолога И.П. Павлова», 1936 г., Российская Федерация, Ленинградская область, Всеволожский район, Колтушское городское поселение, с. Павлово, ул. Быкова, д. 88;

4.2.11. «Дом охраны и связи (контора) Научного городка ученого-физиолога И.П. Павлова», 1934 г., Российская Федерация, Ленинградская область, Всеволожский район, Колтушское городское поселение, с. Павлово, ул. Быкова, д. 1;

4.2.12. «Гараж Научного городка ученого-физиолога И.П. Павлова», 1934 г., Российская Федерация, Ленинградская область, Всеволожский район, Колтушское городское поселение, с. Павлово, ул. Быкова, д. 3;

4.2.13. «Жилой дом на 6 квартир Научного городка ученого-физиолога И.П. Павлова», 1936 г., Российская Федерация, Ленинградская область, Всеволожский район, Колтушское городское поселение, с. Павлово, ул. Быкова, д. 50;

4.2.14. «Водозаборная станция Научного городка ученого-физиолога И.П. Павлова», 1933 г., Российская Федерация, Ленинградская область, Всеволожский район, Колтушское городское поселение, с. Павлово, ул. Быкова, стр. 8;

4.2.15. «Жилой дом Научного городка ученого-физиолога И.П. Павлова», 1953г., Российская Федерация, Ленинградская область, Всеволожский район, Колтушское городское поселение, с. Павлово, ул. Быкова, д. 23;

4.2.16. «Жилой дом Научного городка ученого-физиолога И.П. Павлова», 1953 г., Российская Федерация, Ленинградская область, Всеволожский район, Колтушское городское поселение, с. Павлово, ул. Быкова, д. 21б;

4.2.17. «Лаборатория физиологии дыхания Научного городка ученого-физиолога И.П. Павлова», 1956 г., Российская Федерация, Ленинградская область, Всеволожский район, Колтушское городское поселение, с. Павлово, ул. Быкова, д. 84;

4.2.18. «Клиника для собак Научного городка ученого-физиолога И.П. Павлова», 1958 г., Российская Федерация, Ленинградская область, Всеволожский район, Колтушское городское поселение, с. Павлово, ул. Быкова, д. 72;

4.2.19. «Первый лабораторный корпус Научного городка ученого-физиолога И.П. Павлова», 1960 г., Российская Федерация, Ленинградская область, Всеволожский район, Колтушское городское поселение, с. Павлово, ул. Быкова, д. 3б;

4.2.20. «Второй лабораторный корпус Научного городка ученого-физиолога И.П.Павлова», 1963 г., Российская Федерация, Ленинградская область, Всеволожский район, Колтушское городское поселение, с. Павлово, ул. Быкова, д. 57;

5. Выявленные объекты культурного наследия, исторически и функционально связанные с объектом культурного наследия федерального значения «Научный городок ученого-физиолога И.П. Павлова», архитектор И.Ф. Безпалов, 1932-1937 гг., сер. XX в., расположенные за границами его территории:

5.1. «Баня-прачечная Научного городка ученого-физиолога И.П. Павлова», 1934 г., Российская Федерация, Ленинградская область, Всеволожский район, Колтушское городское поселение, с. Павлово, ул. Быкова, д. 15а;

5.2. «Магазин-коопраспределитель Научного городка ученого-физиолога И.П. Павлова», 1933 г., Российская Федерация, Ленинградская область, Всеволожский район, Колтушское городское поселение, с. Павлово, ул. Быкова, д. 7;

5.3. «Склад Научного городка ученого-физиолога И.П.Павлова», 1956 г., Российская Федерация, Ленинградская область, Всеволожский район, Колтушское городское поселение, с. Павлово, ул. Быкова, д. 45.

6. Объект культурного наследия местного (муниципального) значения: «Парк усадьбы П.И. Ягужинского», XVIII-XIX вв., Ленинградская область, Всеволожский район, Колтушское сельское поселение, д. Колтуши, уч. 30;

7. Объект культурного наследия регионального значения «Дом волостного правления в деревне Колтуши», 1904 г., Ленинградская область, Всеволожский район, Колтушское сельское поселение, д. Колтуши, д.15;

8. Планировочная структура Научного городка 1930-1950-х гг.

9. Историко-функциональная преемственность:

а) развитие Научного городка, как Института физиологии с момента его освоения в 1930-х годах ученым – физиологом И.П. Павловым;

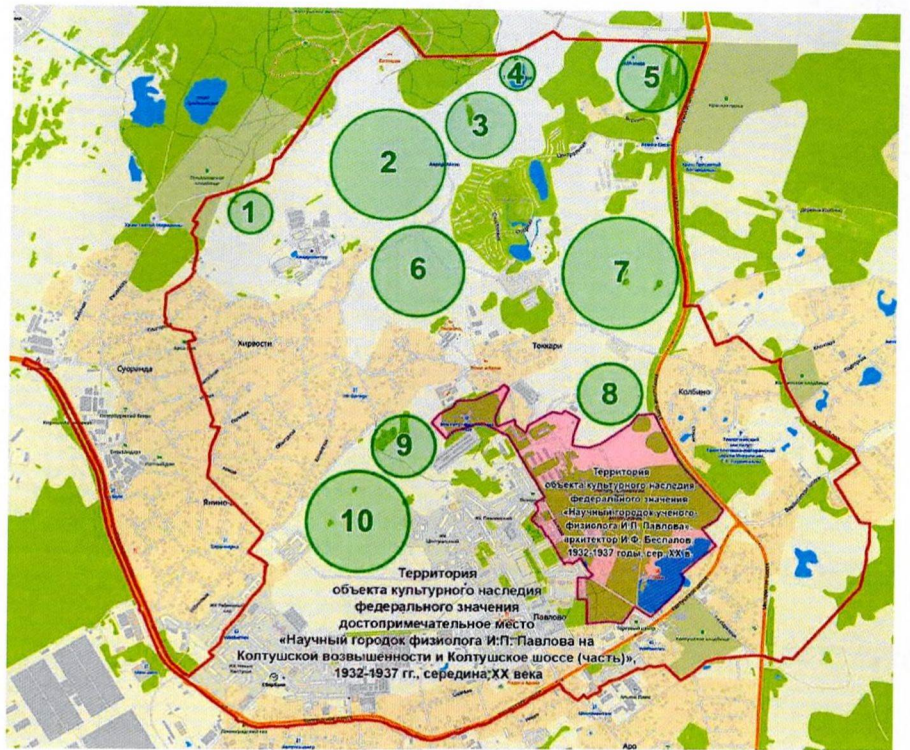
б) для ценных камовых ландшафтов - соотношение открытых и закрытых пространств, сохранение масштаба и планировочной структуры исторических и вновь формируемых населенных пунктов, представленных в виде индивидуальной малоэтажной застройки с использованием исторических приемов в архитектуре;

10. Местоположение Колтушского шоссе, фиксирующего подножие Колтушских высот и являющегося губернской дорогой с XIX в.

№ п/п	Описание предмета охраны	Исторические и современные картографические материалы, фотофиксация
1.	Колтушские высоты, как место, определенное ученым-физиологом И.П.Павловым в 1920-е годы для строительства Колтушского научного городка	 <p data-bbox="810 2011 1289 2078" style="text-align: center;">Колтушские высоты на топографической карте 1915 г.</p>

2.

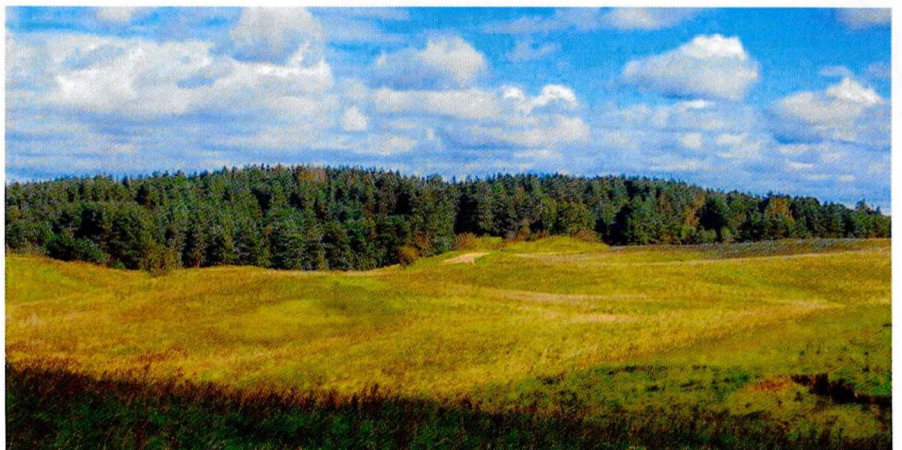
Характер ценных камовых ландшафтов, обладающий высоким эстетическим и рекреационным потенциалом и представленный в виде остепненных холмов, участков со старовозрастными деревьями (хвойных и лиственных пород) и ледниковыми озерами



1,2,3,4,5,6,7,8,9,10 - ценные камовые ландшафты



Ценные камовые ландшафты у границ Научного городка



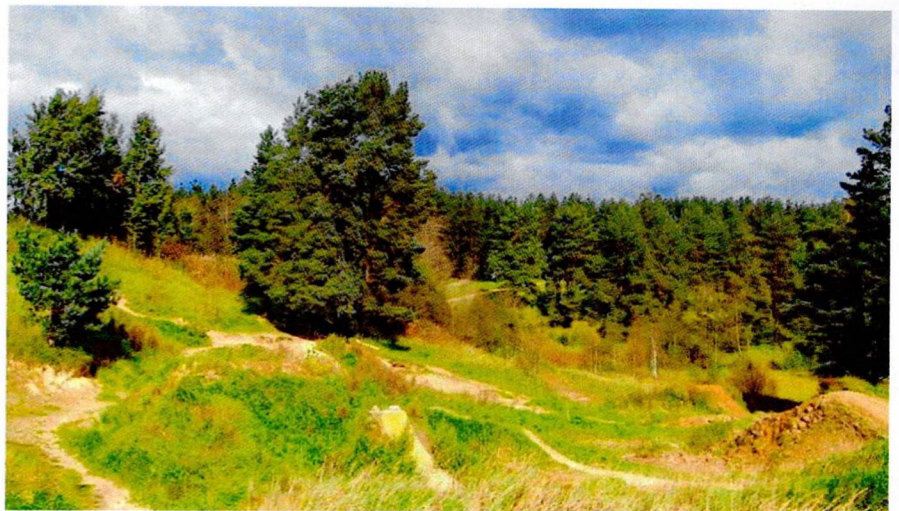
Ценные камовые ландшафты у границ особо охраняемой природной территории в районе д. Хирвости

2.

Характер ценных камовых ландшафтов, обладающий высоким эстетическим и рекреационным потенциалом и представленный в виде остепненных холмов, участков со старовозрастными деревьями (хвойных и лиственных пород) и ледниковыми озерами



Ценные камовые ландшафты у д. Хирвосты



Ценные камовые ландшафты со старовозрастными деревьями особо охраняемой природной территории



Ценные камовые ландшафты у ледникового озера 3-е Токкаревское особо охраняемой природной территории

Компоненты объекта Всемирного наследия
«Исторический центр Санкт-Петербурга и связанные с ним группы памятников»:

3.1. Компонент №540-021 «Научный городок физиолога И.П. Павлова»
(Scientific Town-Institution of physiologist I.P.Pavlov);

3.2. Компонент №540-032 «Колтушская возвышенность» (Koltushskaya Elevation);

3.3. Компонент №540-034L «Колтушское шоссе» (Koltushskoe Highway)

3.

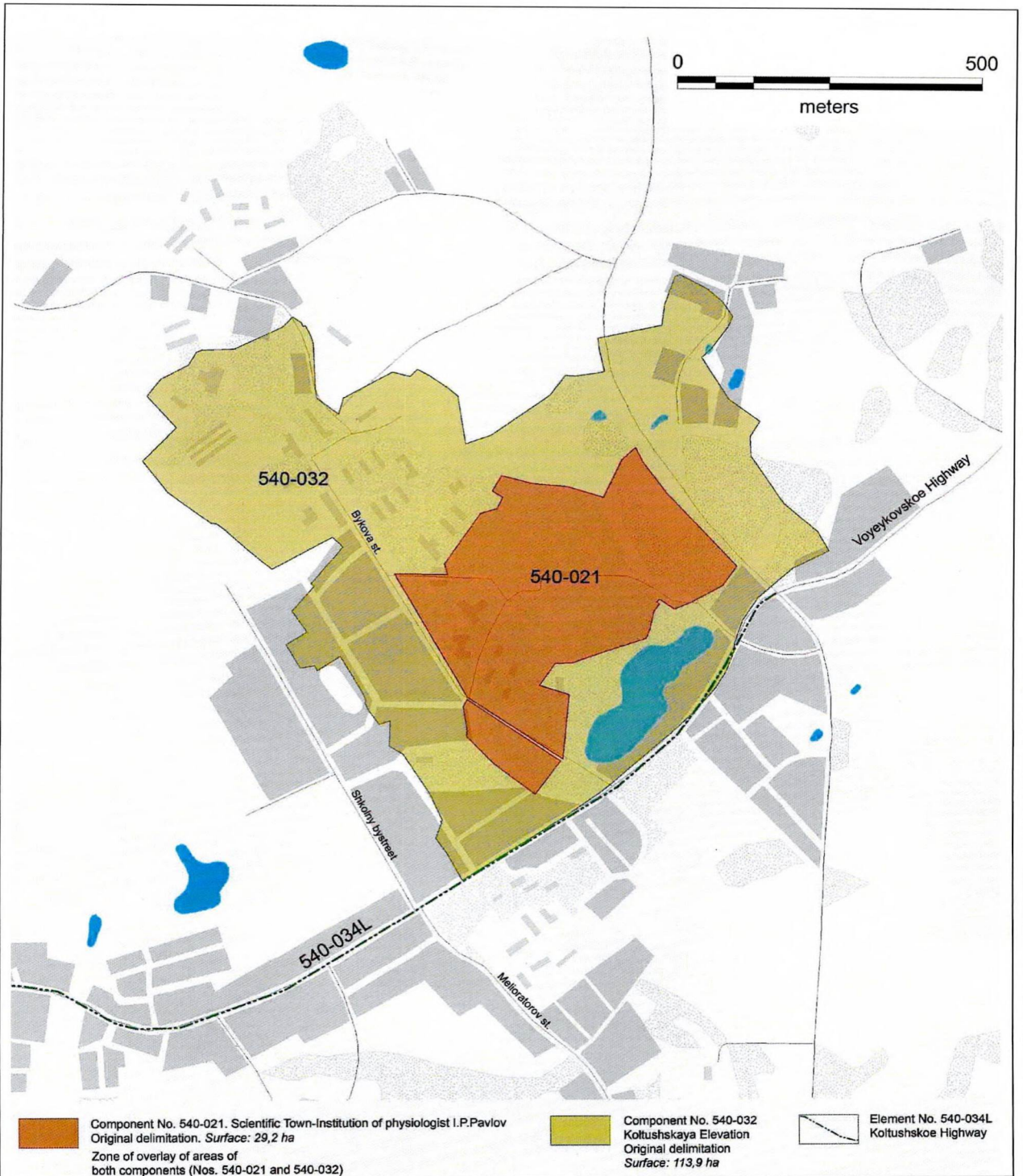
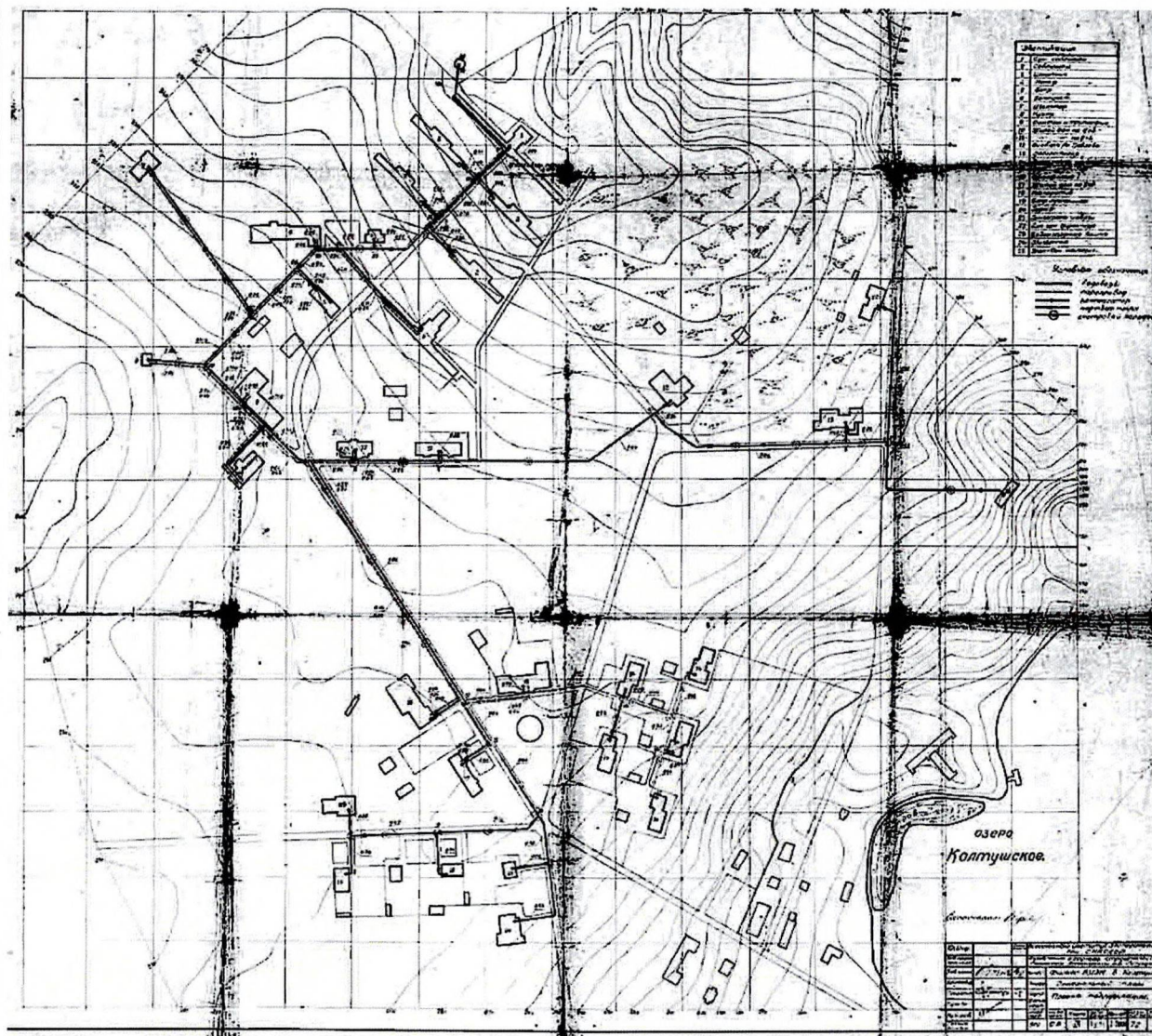


Схема расположения компонентов объекта Всемирного наследия
«Исторический центр Санкт-Петербурга и связанные с ним группы памятников»
№540-021; №540-032; №540-034L

Объект культурного наследия федерального значения «Научный городок ученого-физиолога И.П. Павлова», архитектор И.Ф. Безпалов, 1932-1937 гг., сер. XX в., Ленинградская область, Всеволожский район, с. Павлово

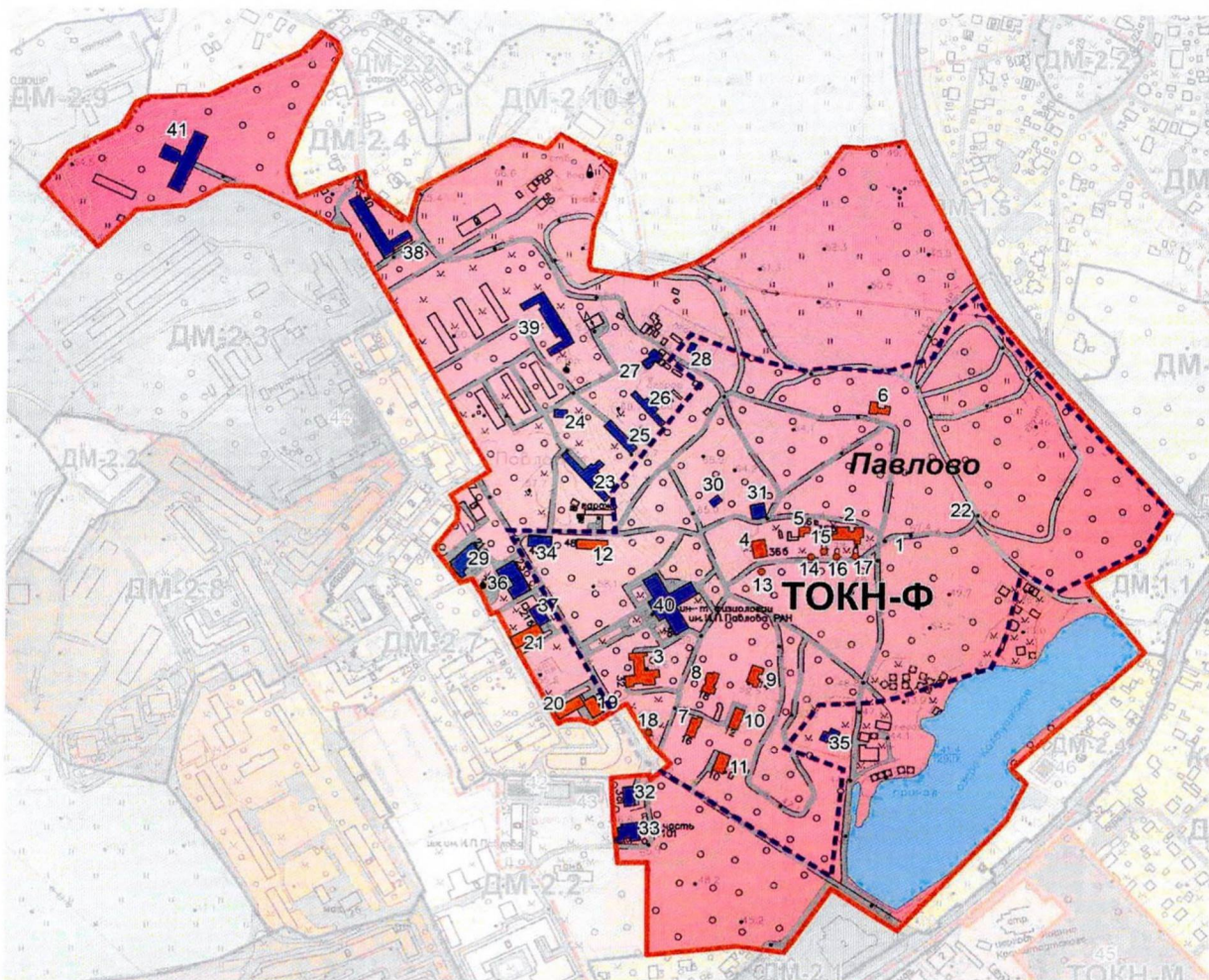
4.



Генеральный план научного городка в Колтушах (проект теплофикации). 1934 г.
Автор И.Ф. Безпалов. Архив Института физиологии им. И.П. Павлова РАН

В состав памятника включены 20 объектов культурного наследия
федерального значения (4.1 – 4.20)

В границах территории памятника также расположены 20 выявленных объектов
культурного наследия, связанных с ним исторически и функционально
(5.1 – 5.20)



Объекты культурного наследия федерального значения:

1. «Научный городок ученого-физиолога И.П. Павлова», архитектор И.Ф. Безпалов, 1932-1937 гг., сер. XX в., с. Павлово, в составе:
2. Старая лаборатория (лаборатория генетики) в которой работал Павлов Иван Петрович, 1932 г., с. Павлово, ул. Быкова, д. 91
3. Гостиница (Новая лаборатория), 1935-1936 гг., с. Павлово, ул. Быкова, д. 32
4. Дом И.П. Павлова, 1935 г., с. Павлово, ул. Быкова, д. 38
5. Антропоидник, 1934-1935 гг., с. Павлово, ул. Быкова, д. 46
6. Дом Л.А. Орбели, 1934-1935 гг., с. Павлово, ул. Быкова, д. 34
7. Коттедж сотрудников научного городка, 1933-1935 гг., с. Павлово, ул. Быкова, д. 16
8. Коттедж сотрудников научного городка, 1933-1935 гг., с. Павлово, ул. Быкова, д. 18
9. Коттедж сотрудников научного городка, 1933-1935 гг., с. Павлово, ул. Быкова, д. 14
10. Коттедж сотрудников научного городка, 1933-1935 гг., с. Павлово, ул. Быкова, д. 12
11. Коттедж сотрудников научного городка, 1933-1935 гг., с. Павлово, ул. Быкова, д. 10
12. Жилой дом на 8 квартир Научного городка ученого-физиолога И.П. Павлова, 1935 г., с. Павлово, ул. Быкова, д. 48
13. Памятник-бюст великому английскому ученому Ч. Дарвину, 1934-1935 гг., бронза и гранит, скульптор И.Ф. Безпалов, с. Павлово, сооружение 34п
14. Памятник-бюст известному французскому ученому Р. Декарту, 1934-1935 гг., бронза и гранит, скульптор И.Ф. Безпалов, с. Павлово, сооружение 911п
15. Памятник-бюст И.П. Павлову, 1934-1935 гг., бронза и гранит, скульптор И.Ф. Безпалов, с. Павлово, сооружение 912п
16. Памятник-бюст Г.И. Менделя, 1934-1935 гг., бронза и гранит, скульптор И.Ф. Безпалов, с. Павлово, сооружение 913п
17. Памятник-бюст выдающемуся русскому ученому И.М. Сеченову, 1934-1935 гг., бронза и гранит, скульптор И.Ф. Безпалов, с. Павлово, сооружение 914п
18. Памятник И.П. Павлову с собакой, 1949-1950 гг., скульптор В.В. Лишев, архитектор В.И. Яковлев, бронза, гранит, с. Павлово
19. Жилой дом Научного городка ученого-физиолога И.П. Павлова, 1953г., с. Павлово, ул. Быкова, д. 19
20. Жилой дом Научного городка ученого-физиолога И.П. Павлова, 1953г., с. Павлово, ул. Быкова, д. 19б
21. Жилой дом Научного городка ученого-физиолога И.П. Павлова, 1953г., с. Павлово, ул. Быкова, д. 21

Выявленные объекты культурного наследия:

22. Парк института физиологии им И.П. Павлова Академии наук РФ, 1900-е гг., 1930-е гг., с. Павлово
23. Щенятник Научного городка ученого-физиолога И.П. Павлова, 1934г., с. Павлово, ул. Быкова, д. 58
24. Манеж Научного городка ученого-физиолога И.П. Павлова, 1935 г., с. Павлово, ул. Быкова, д. 62
25. Собачник № 1 Научного городка ученого-физиолога И.П. Павлова, 1934 г., с. Павлово, ул. Быкова, д. 54
26. Собачник № 2 Научного городка ученого-физиолога И.П. Павлова, 1935 г., с. Павлово, ул. Быкова, д. 56
27. Старые собачники с кухней для собак Научного городка ученого-физиолога И.П. Павлова. Сохранившийся фрагмент – кухня, 1934 г., с. Павлово, ул. Быкова, д. 60
28. Сельский жилой дом для персонала Научного городка ученого-физиолога И.П. Павлова, 1933 г., с. Павлово, ул. Быкова, д. 40
29. Котельная Научного городка ученого-физиолога И.П. Павлова, 1934г., с. Павлово, ул. Быкова, д. 41
30. Омшаник Научного городка ученого-физиолога И.П. Павлова, 1930-е гг., с. Павлово, ул. Быкова, д. 52
31. Баня при доме И.П. Павлова Научного городка ученого-физиолога И.П. Павлова, 1936 г., с. Павлово, ул. Быкова, д. 88
32. Дом охраны и связи (контора) Научного городка ученого-физиолога И.П. Павлова, 1934 г., с. Павлово, ул. Быкова, д. 1
33. Гараж Научного городка ученого-физиолога И.П. Павлова, 1934 г., с. Павлово, ул. Быкова, д. 3
34. Жилой дом на 6 квартир Научного городка ученого-физиолога И.П. Павлова, 1936 г., с. Павлово, ул. Быкова, д. 50
35. Водозаборная станция Научного городка ученого-физиолога И.П. Павлова, 1933 г., с. Павлово, юж. часть парка Научного городка
36. Жилой дом Научного городка ученого-физиолога И.П. Павлова, 1953г., с. Павлово, ул. Быкова, д. 23
37. Жилой дом Научного городка ученого-физиолога И.П. Павлова, 1953г., с. Павлово, ул. Быкова, д. 216
38. Лаборатория физиологии дыхания Научного городка ученого-физиолога И.П. Павлова, 1956 г., с. Павлово, ул. Быкова, д. 84
39. Клиника для собак Научного городка ученого-физиолога И.П. Павлова, 1958 г., с. Павлово, ул. Быкова, д. 72
40. Первый лабораторный корпус Научного городка ученого-физиолога И.П. Павлова, 1960 г., с. Павлово, ул. Быкова, д. 36
41. Второй лабораторный корпус Научного городка ученого-физиолога И.П. Павлова, 1963 г., с. Павлово, ул. Быкова, д. 57

Границы территории объекта культурного наследия федерального значения «Научный городок ученого-физиолога И.П. Павлова», архитектор И.Ф. Безпалов, 1932-1937 гг., сер. XX в., Ленинградская область, Всеволожский район, с. Павлово. Институт физиологии им. И.П. Павлова (приказ комитета по сохранению культурного наследия Ленинградской области от 20.12.2021 № 01-03/21-204

5.

Выявленные объекты культурного наследия, связанные исторически и функционально с объектом культурного наследия федерального значения «Научный городок ученого-физиолога И.П. Павлова», архитектор И.Ф. Безпалов, 1932-1937 гг., сер. XX в., расположенные вне границ его территории:

5.1

Баня-прачечная
Научного городка
ученого-физиолога
И.П.Павлова, 1934 г.,
с. Павлово,
ул. Быкова, д. 15а



Баня-прачечная Научного городка. Современное использование - детская музыкальная школа, 2023г.

5.2

Магазин-
коопраспределитель
Научного городка
ученого-физиолога
И.П.Павлова, 1933 г.,
с. Павлово, ул.
Быкова, д. 7



Магазин-коопраспределитель Научного городка (законсерван), 2023 г.

5.3

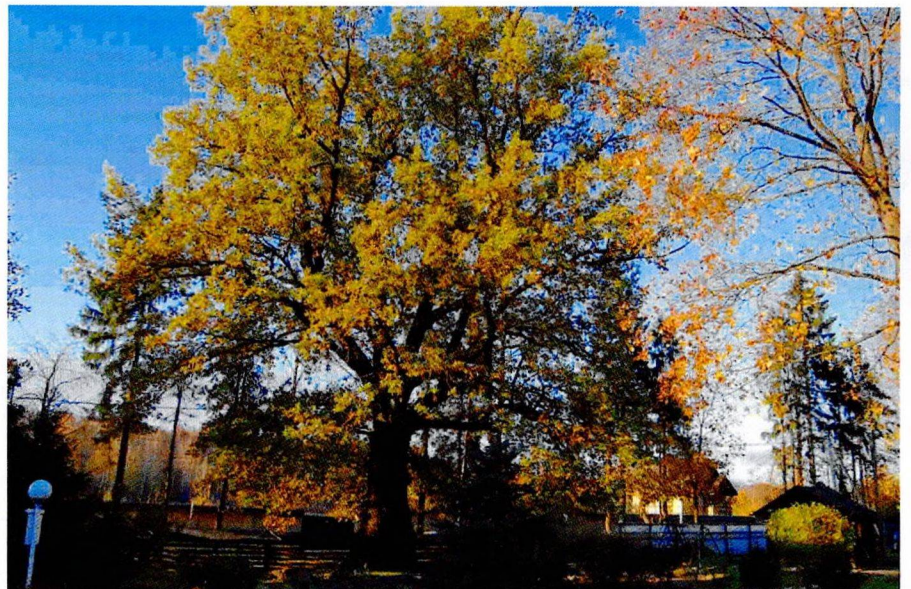
Склад Научного
городка ученого-
физиолога
И.П.Павлова, 1956 г.,
с. Павлово, ул.
Быкова, д. 45



*Склад Научного городка
ученого-физиолога И.П.Павлова, 2023 г.*

6.

Объект культурного
наследия местного
(муниципального)
значения:
«Парк усадьбы
П.И. Ягужинского»,
XVIII-XIX вв.,
Всеволожский
муниципальный
район, п. Колтуши,
уч. 30



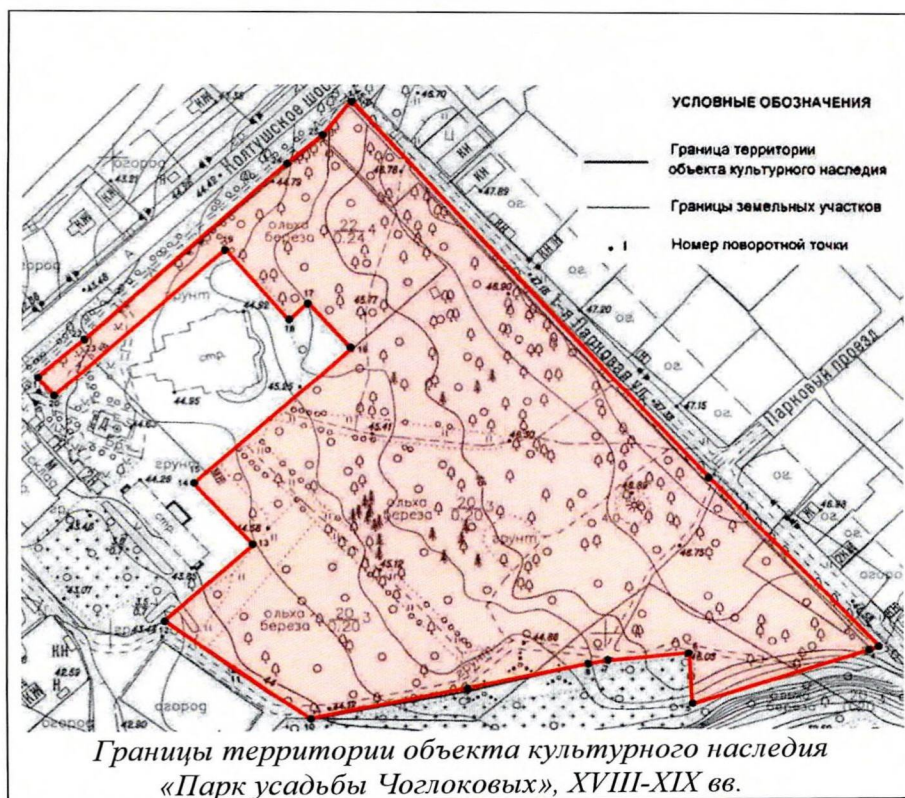
Парк усадьбы П.И. Ягужинского, 2016 г.

Объект культурного наследия местного (муниципального) значения:

6. «Парк усадьбы П.И. Ягужинского», XVIII-XIX вв., Всеволожский муниципальный район, п. Колтуши, уч. 30



Рукотворный старовозрастный дуб из 10 стволов



7. Объект культурного наследия регионального значения «Дом волостного правления в деревне Колтуши, сер. XIX в.», д. Колтуши, Колтушское ш., д.15



Условные обозначения:



- граница территории объекта культурного наследия
- объект культурного наследия регионального значения

*Карта (схема) границ территории ОКН
«Дом волостного правления в деревне Колтуши»*

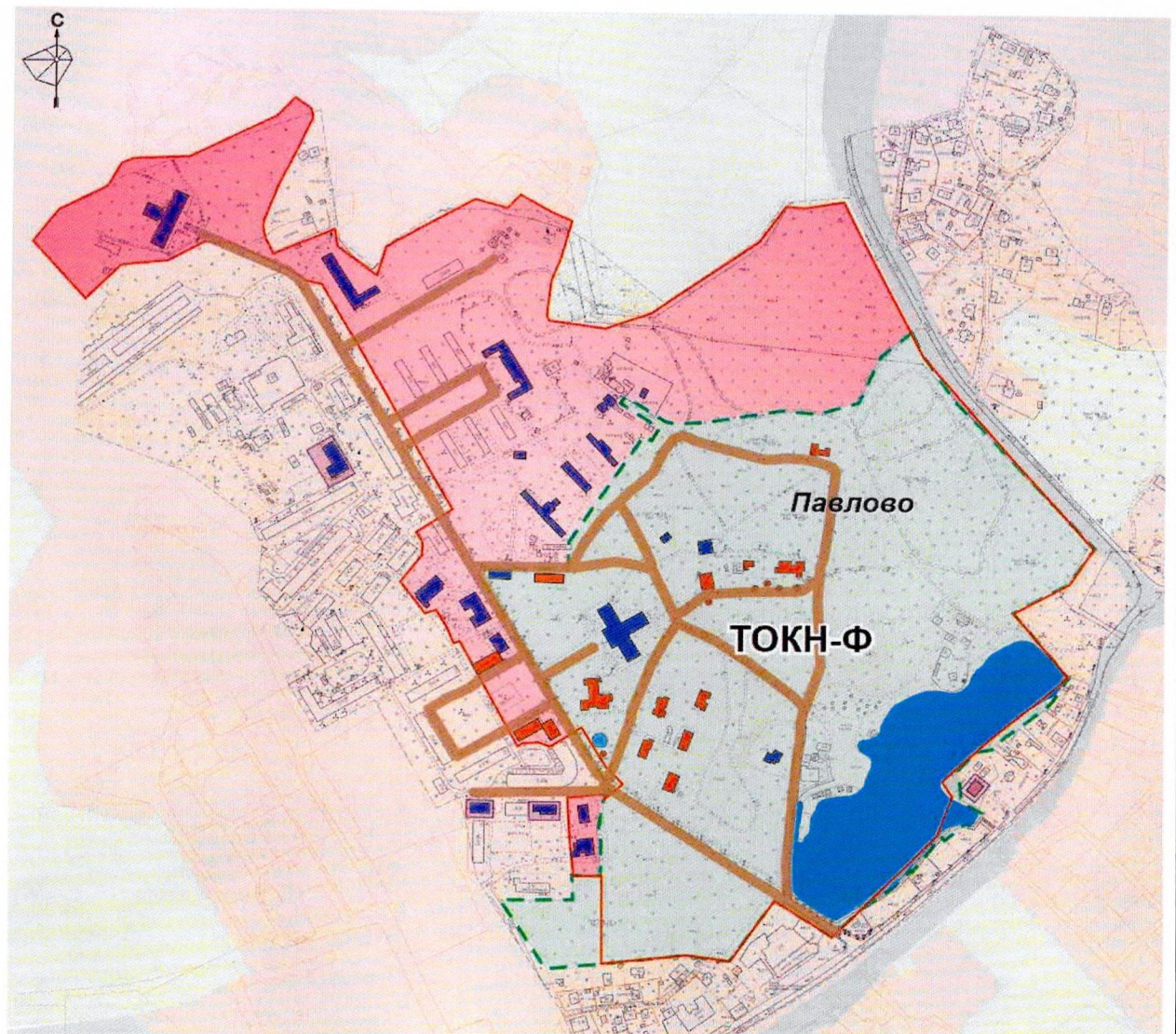


Дом волостного правления в деревне Колтуши, 2016 г.









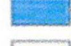


Остатки дома после пожара, 2023 г.

Планировочная структура Научного городка 1930-1950-х гг.:

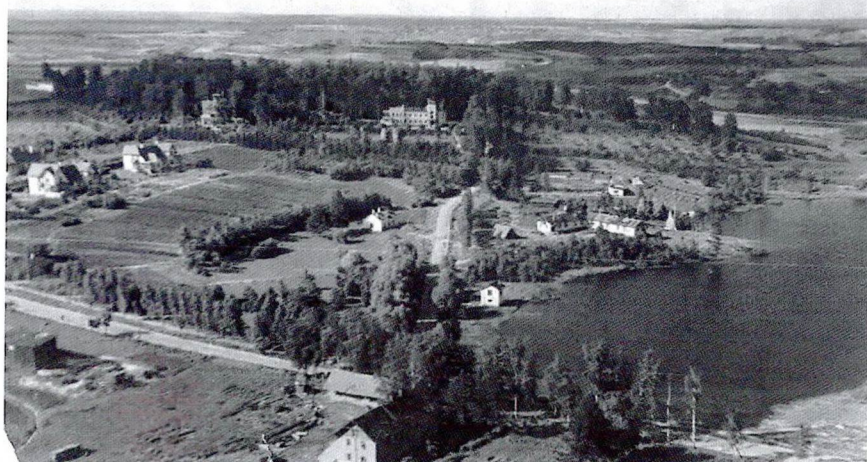


8.

УСЛОВНЫЕ ОБОЗНАЧЕНИЯ

- | | | | |
|---|--|---|--|
|  | - территория объекта культурного наследия федерального значения «Научный городок ученого-физиолога И.П. Павлова», архитектор И.Ф. Безпалов, 1932-1937 гг., сер. XX в. (ансамбль) |  | - выявленные объекты культурного наследия, расположенные в границах территории объекта культурного наследия федерального значения «Научный городок ученого-физиолога И.П. Павлова», архитектор И.Ф. Безпалов, 1932-1937 гг., сер. XX в. |
|  | - объекты культурного наследия федерального значения в составе ансамбля «Научный городок ученого-физиолога И.П. Павлова», архитектор И.Ф. Безпалов, 1932-1937 гг., сер. XX в. |  | - выявленные объекты культурного наследия, связанные исторически и функционально с объектом культурного наследия федерального значения «Научный городок ученого-физиолога И.П. Павлова», архитектор И.Ф. Безпалов, 1932-1937 гг., сер. XX в., расположенные за пределами границ территории памятника |
|  | - парк института физиологии им. И.П. Павлова Академии наук РФ, 1900-е гг., 1930-е гг. |  | |
|  | - Колгущское озеро |  | - выявленный объект культурного наследия |
|  | - планировочная структура Научного городка, 1930-1950-х гг. | | |

Историко-функциональная преемственность:



Аэрофотосъемка 1930-х гг.

9. а) развитие Научного городка, как Института физиологии с момента его создания в 1930-х годах ученым-физиологом И.П. Павловым;

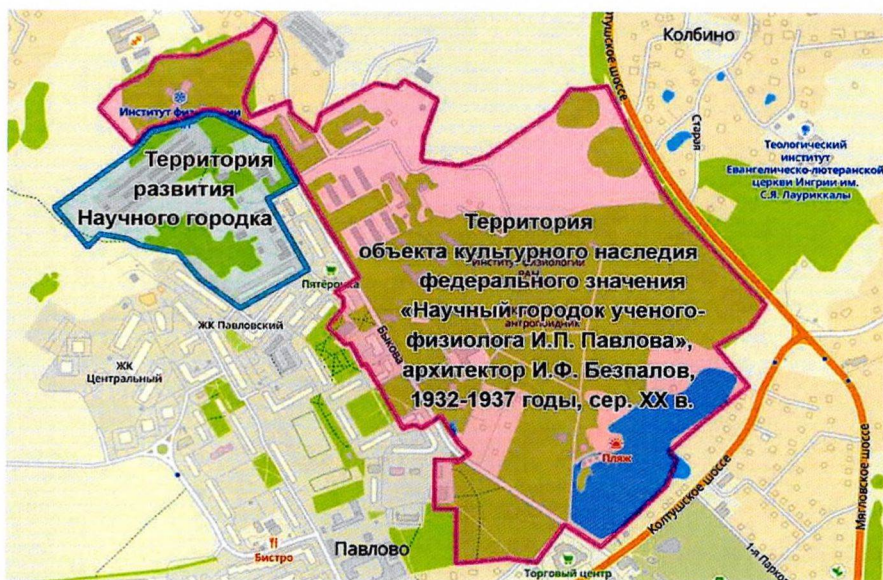


Схема территории развития Научного городка



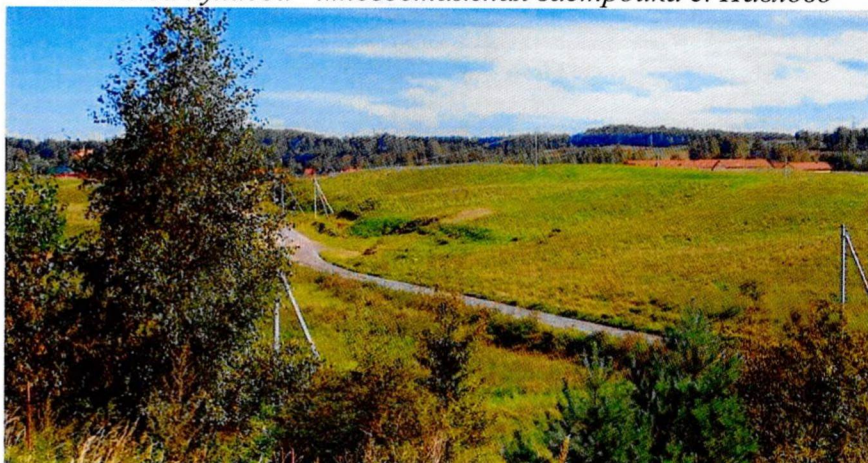
Фото с дрона территории развития Научного городка, 2020 г.

9.

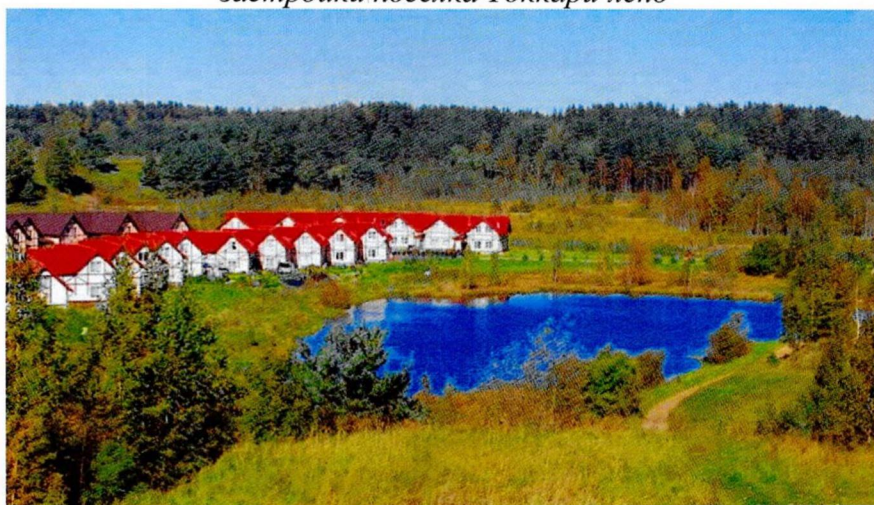
б) для ценных камовых ландшафтов - соотношение открытых и закрытых пространств, сохранение масштаба и планировочной структуры исторических и вновь формируемых населенных пунктов, представленных в виде индивидуальной малоэтажной жилой застройки с использованием исторических приемов в архитектуре



Ценные камовые ландшафты севернее Научного городка. За лесной кулисой - многоэтажная застройка с. Павлово

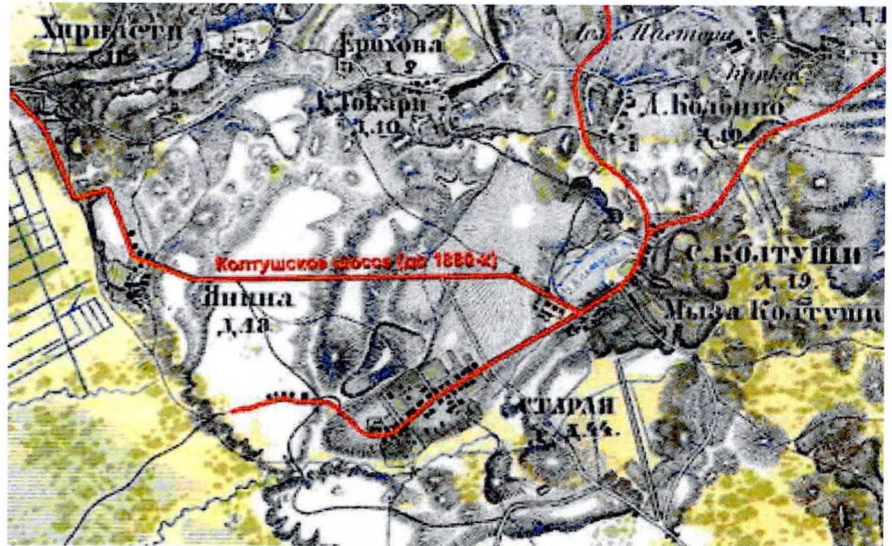


Ценные камовые ландшафты у дороги в д. Токкари. За холмом правее - крыши малоэтажной блокированной застройки поселка Токкари-ленд

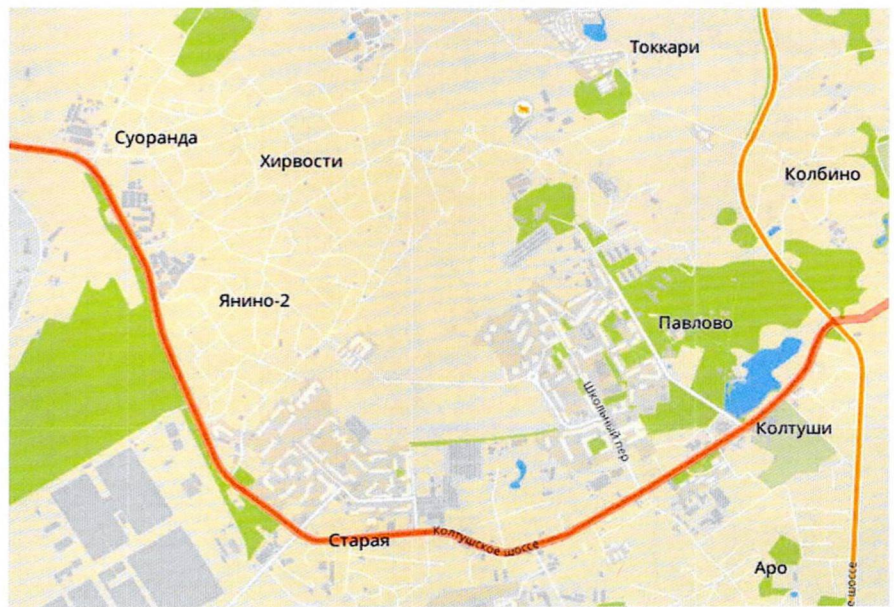


Ценные камовые ландшафты у 2-го Токкаревского озера и прилегающая к ним территория малоэтажной блокированной застройки поселка Токкари-ленд

10. Местоположение Колтушского шоссе, фиксирующего подножие Колтушских высот и являющегося губернской дорогой с XIX в.



Колтушское шоссе.
Карта 1860 г. (фрагмент)



Колтушское шоссе.
Карта 2GIS 2023 г. (фрагмент)