



КОМИТЕТ ГРАДОСТРОИТЕЛЬНОЙ ПОЛИТИКИ
ЛЕНИНГРАДСКОЙ ОБЛАСТИ

ПРИКАЗ

от 03 марта 2026 года № 22

**О внесении изменений в Правила землепользования и застройки
деревни Красноозерное, деревни Светлое, деревни Силино,
деревни Васильево, деревни Четверяково
муниципального образования Красноозерное сельское поселение**

В соответствии с Градостроительным кодексом Российской Федерации, пунктом 1 части 2 статьи 1 областного закона от 7 июля 2014 года № 45-оз «О перераспределении полномочий в области градостроительной деятельности между органами государственной власти Ленинградской области и органами местного самоуправления Ленинградской области», пунктом 2.13 Положения о Комитете градостроительной политики Ленинградской области, утвержденного постановлением Правительства Ленинградской области от 9 сентября 2019 года № 421, приказываю:

внести в Правила землепользования и застройки деревни Красноозерное, деревни Светлое, деревни Силино, деревни Васильево, деревни Четверяково муниципального образования Красноозерное сельское поселение, утвержденные решением совета депутатов муниципального образования Красноозерное сельское поселение муниципального образования Приозерский муниципальный район Ленинградской области от 30 мая 2013 года № 132 (с изменениями), изменения в отношении деревни Васильево согласно приложению к настоящему приказу.

Председатель комитета

И.Я. Кулаков

Изменения в Правила землепользования и застройки деревни Красноозерное, деревни Светлое, деревни Силино, деревни Васильево, деревни Четверяково муниципального образования Красноозерное сельское поселение в отношении деревни Васильево

1. В содержании применительно к деревне Васильево:

1.1. Главу 2 дополнить позицией:

«Статья 9.1 Требования к архитектурно-градостроительному облику объектов капитального строительства».

1.2. Главу 9 дополнить позицией:

«Статья 31.1 Зона рекреационного назначения в границах туристско-рекреационной зоны (ТР.1.1)».

2. Главу 2 применительно к деревне Васильево дополнить статьей 9.1 следующего содержания:

«Статья 9.1 Требования к архитектурно-градостроительному облику объектов капитального строительства

Требования к архитектурно-градостроительному облику объектов капитального строительства и Правила согласования архитектурно-градостроительного облика объекта капитального строительства регулируются положениями Градостроительного кодекса Российской Федерации, постановлением Правительства Российской Федерации от 29 мая 2023 года № 857 и настоящими Правилами.

Архитектурно-градостроительный облик – замысел архитектурного решения объекта капитального строительства, достигнутый композиционной взаимоувязкой форм, фактурной совместимостью отделочных материалов, цветового решения и характера размещения деталей и элементов объекта капитального строительства, включающего подчинение системе композиционных осей, членение фасадов с учетом принятых приемов архитектурно-художественной композиции, объемно-пространственного построения объекта капитального строительства.

1. В градостроительных регламентах территориальных зон, предусмотренных в статье 31.1 настоящих Правил, установлены требования к архитектурно-градостроительному облику объектов капитального строительства с учетом положений настоящей статьи.

2. Архитектурно-градостроительный облик объекта капитального строительства, расположенного в границах территорий, отображенных в приложении к карте градостроительного зонирования «Карта территорий, в границах которых предусматриваются требования к архитектурно-градостроительному облику объектов капитального строительства», подлежит согласованию с уполномоченным органом при осуществлении строительства, реконструкции объекта капитального строительства.

3. Решение о согласовании архитектурно-градостроительного облика объекта капитального строительства принимается уполномоченным органом с учетом рекомендаций консультативно-экспертного совета по рассмотрению архитектурно-градостроительного облика

населенных пунктов, зданий, сооружений Ленинградской области, образованного постановлением Губернатора Ленинградской области от 31 мая 2021 года № 40-пг.

4. Согласование архитектурно-градостроительного облика объекта капитального строительства не требуется в отношении:

1) объектов капитального строительства, расположенных на земельных участках, действие градостроительного регламента на которые не распространяется;

2) объектов, для строительства или реконструкции которых не требуется получение разрешения на строительство;

3) объектов, расположенных на земельных участках, находящихся в пользовании учреждений, исполняющих наказание;

4) объектов обороны и безопасности, объектов Вооруженных Сил Российской Федерации, других войск, воинских формирований и органов, осуществляющих функции в области обороны страны и безопасности государства;

5) гидротехнических сооружений;

6) объектов и инженерных сооружений, предназначенных для производства и поставок товаров в сферах электро-, газо-, тепло-, водоснабжения и водоотведения;

7) подземных сооружений;

8) объектов капитального строительства, предназначенных для наблюдений за физическими и химическими процессами, происходящими в окружающей среде, определения ее гидрометеорологических, агрометеорологических и гелиогеофизических характеристик, уровня загрязнения атмосферного воздуха, почв и водных объектов;

9) объектов капитального строительства, предназначенных (используемых) для обработки, утилизации, обезвреживания и размещения отходов производства и потребления;

10) объектов капитального строительства, предназначенных для обезвреживания, размещения и утилизации медицинских отходов;

11) объектов капитального строительства, предназначенных для хранения, переработки и утилизации биологических отходов;

12) объектов капитального строительства, связанных с обращением с радиоактивными отходами;

13) объектов капитального строительства, связанных с обращением веществ, разрушающих озоновый слой;

14) объектов использования атомной энергии;

15) опасных производственных объектов, определяемых в соответствии с законодательством Российской Федерации.».

3. Таблицу статьи 20 Главы 8 применительно к деревне Васильево дополнить строкой:

«

ТР.1.1	Зона рекреационного назначения в границах туристско-рекреационной зоны (ТР.1.1)
--------	---

».

4. Главу 9 применительно к деревне Васильево дополнить статьей 31.1 следующего содержания:

«Статья 31.1 Зона рекреационного назначения в границах туристско-рекреационной зоны (ТР.1.1)

1. Кодовое обозначение территориальной зоны – ТР.1.1

2. Зона расположена в границах планируемой туристско-рекреационной зоны регионального значения «Коробицынская зона горнолыжного спорта».

3. Виды разрешенного использования земельных участков:

№ п/п	Наименование вида разрешенного использования земельных участков	Код
Основные виды разрешенного использования		
1	Хранение автотранспорта	2.7.1
2	Предоставление коммунальных услуг	3.1.1
3	Магазины	4.4
4	Общественное питание	4.6
5	Гостиничное обслуживание	4.7
6	Развлекательные мероприятия	4.8.1
7	Обеспечение занятий спортом в помещениях	5.1.2
8	Площадки для занятий спортом	5.1.3
9	Оборудованные площадки для занятий спортом	5.1.4
10	Охрана природных территорий	9.1
11	Земельные участки (территории) общего пользования	12.0
12	Улично-дорожная сеть	12.0.1
13	Благоустройство территории	12.0.2
Условно разрешенные виды использования		
14	Не установлены	–
Вспомогательные виды разрешенного использования		
15	Стоянка транспортных средств	4.9.2

4. Предельные размеры земельных участков, предельные параметры разрешенного строительства, реконструкции объектов капитального строительства:

№ п/п	Вид разрешенного использования земельного участка (код)	Предельные значения	
		Минимальные	Максимальные
1	Предельные (минимальные и (или) максимальные) размеры земельных участков, в том числе их площадь, кв. м		
1.1	2.7.1, 3.1.1, 4.4, 4.6, 4.7, 4.8.1, 5.1.2, 5.1.3, 5.1.4, 9.1, 12.0, 12.0.1, 12.0.2	Не подлежат установлению	
2	Минимальные отступы от границ земельных участков в целях определения мест допустимого размещения зданий, строений, сооружений, за пределами которых запрещено строительство зданий, строений, сооружений, м		
2.1	2.7.1, 4.4, 4.6, 4.7, 4.8.1, 5.1.2, 5.1.4	3	
2.2	3.1.1, 4.9.2, 5.1.3, 9.1, 12.0, 12.0.1, 12.0.2	Не подлежат установлению	
	Предельное количество этажей или предельная высота зданий, строений, сооружений		
3	Предельное количество этажей зданий, строений, сооружений, эт.		
3.1	4.7	6	
3.2	2.7.1, 4.8.1, 5.1.2	3	
3.3	4.4, 4.6	2	
3.4	4.9.2, 5.1.3, 9.1, 12.0.2	0	

№ п/п	Вид разрешенного использования земельного участка (код)	Предельные значения	
		Минимальные	Максимальные
3.5	3.1.1, 5.1.4, 12.0, 12.0.1	Не подлежат установлению	
4	Максимальный процент застройки в границах земельного участка, определяемый как отношение суммарной площади земельного участка, которая может быть застроена, ко всей площади земельного участка, %		
4.1	4.4, 4.6, 4.7, 5.1.2	50	
4.2	5.1.3, 9.1, 12.0.2	0	
4.3	2.7.1, 3.1.1, 4.8.1, 5.1.4, 12.0, 12.0.1	Не подлежат установлению	
5	Максимальная этажность зданий, строений, сооружений		
5.1	4.7	5	
5.2	4.8.1	3	
5.3	2.7.1, 5.1.2	2	
5.4	4.4, 4.6	1	
5.5	4.9.2, 5.1.3, 9.1, 12.0.2	0	
5.6	3.1.1, 5.1.4, 12.0, 12.0.1	Не подлежат установлению	

5. Требования к архитектурно-градостроительному облику объектов капитального строительства (далее - требования).

1) К цветовым решениям объектов капитального строительства:

Цветовые решения зданий, строений, сооружений следует принимать в соответствии с рекомендуемыми колористическими палитрами.

Цветовое решение (в том числе ограждений территорий в случае необходимости их установки) должно быть обосновано композиционными решениями здания и гармонично сочетаться с окружающей застройкой территории.

Цветовое решение покрытия кровли (кроме плоской кровли) должно быть увязано с общим архитектурным решением здания.

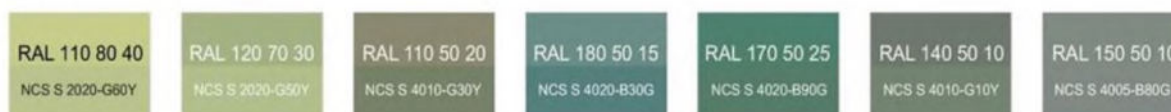
1.1) К отделке фасадов:

Зеленая цветовая палитра

Основные пастельные цвета фасадных покрытий (не менее 70% от плоскости фасада):



Дополнительные контрастные цвета декоративных и акцентных элементов фасадных покрытий (не более 30%):



Основные пастельные цвета также применимы для декоративных и акцентных элементов фасадных покрытий.

Желтая цветовая палитра

Основные пастельные цвета фасадных покрытий (не менее 70% от плоскости фасада):



Дополнительные контрастные цвета декоративных и акцентных элементов фасадных покрытий (не более 30%):



Основные пастельные цвета также применимы для декоративных и акцентных элементов фасадных покрытий.

Серая цветовая палитра.

Основные пастельные цвета фасадных покрытий (не менее 70% от плоскости фасада):



Дополнительные контрастные цвета декоративных и акцентных элементов фасадных покрытий (не более 30%):



Основные пастельные цвета также применимы для декоративных и акцентных элементов фасадных покрытий.

1.2) К металлическим элементам фасадов (кровля, ограждения, двери):



2) К отделочным и (или) строительным материалам объектов капитального строительства:

– цоколь должен выполняться из антивандальных негорючих материалов – природный камень (гранит или аналог), клинкерный кирпич, керамогранит (толщина не менее 10 мм), бетонных фиброцементных элементов с гидрофобной пропиткой (бетонная цокольная плитка и кирпич, панели из цементных композитов и др.) и другие подобные материалы;

– для объектов торгового назначения (магазинов), общественного назначения, общая площадь которых составляет не более чем 1500 квадратных метров - не менее 20% облицовки фасада должно выполняться из природных материалов или имитирующих природные материалы;

– покрытия, полученные на основе лакокрасочных материалов на водной основе (дисперсионные акриловые краски для фасадных работ, дисперсионные силикатные краски, силиконовые краски, золь-силикатные краски, золь-силикатные краски для бетона, известковые краски), при соблюдении требований нормативно-технической документации на проведение окрасочных работ должны обеспечивать срок службы не менее 5 лет в условиях умеренного макроклимата при эксплуатации на открытом воздухе с воздействием любых атмосферных факторов (дождь, ливень, снег, пыль при сильном ветре) при максимальной температуре 40° С, минимальной температуре -45° С и относительной влажности в пределах от 40% до 95%.

В течение данного срока должны быть сохранены защитные свойства покрытия: растрескивание выветривание, отслаивание, сморщивание, образование пузырей - не более 1 балла по ГОСТ 9.407-2015 п. 9.1.2, декоративные свойства (изменение цвета, грязеудержание, меление) - не более 3 баллов по ГОСТ 9.407-2015 п.п. 8.2, 8.3, 8.4;

– скатная кровля выполняется из металла, черепицы (керамической, минеральной, металлической, гибкой или аналога), светопрозрачных конструкций;

Не допускается:

- окраска поверхностей, облицованных натуральным (природным) камнем;
- бетонная необлицованная поверхность для первого и цокольного этажа;
- штукатурный фасад по фасадному утеплению из пенополистирола;
- использование бетонных фиброцементных элементов без гидрофобного покрытия;
- металлические элементы отделки с толщиной менее 0,5 мм;
- металлические оцинкованные элементы без лакокрасочного покрытия;
- размещение декоративных элементов, выполненных из пенополистирола, пенополиуретана, минваты с тонким штукатурным слоем, ниже 2 метров над уровнем земли;
- выполнение больших глухих плоскостей фасада из материалов, имитирующих натуральные, с заметно повторяющимся рисунком;
- отделка фасада керамогранитной глянцевой однотонной плиткой 600x600 мм;
- визуально заметные соединения облицовочных элементов, видимые крепежные детали фасадных систем (за исключением матовых панелей с неоднородным покрытием);
- использование белых стеклопакетов ПВХ;
- использование в качестве отделочных материалов фасадов объектов капитального строительства:

• штукатурки (штукатурный фасад допускается применять, если окружающая застройка преимущественно выполнена с применением штукатурных фасадов. Работы по выполнению штукатурного фасада должны производиться строго по сертифицированной технологии, должен обеспечиваться длительный срок эксплуатации);

- пластиковых панелей, сотового поликарбоната;
- винилового сайдинга;
- профилированного металлического листа;
- асбестоцементных листов, самоклеящейся пленки, баннерной ткани;
- битумной плитки;
- пластика, профилированных металлических листов, асбестоцементных листов (плоские и волнистые), МГЛ-листов для устройства глухой части лоджии или балкона;

- цветного остекления, не соответствующего цветовому решению объекта капитального строительства, искажающего восприятие архитектурно-градостроительного облика объектов капитального строительства и окружающего их пространства, включая объекты и элементы благоустройства.

3) К размещению технического и инженерного оборудования на фасадах и кровлях объектов капитального строительства.

Техническое и инженерное оборудование фасадов объектов капитального строительства включает в себя системы газоснабжения, освещения, связи, телекоммуникации, видеонаблюдения, кондиционирования и вентиляции воздуха (далее – оборудование).

Оборудование должно располагаться с учетом системы композиционных осей фасадов объекта и иметь комплексный характер.

При строительстве объемно-пластическое решение фасада объекта капитального строительства должно предусматривать скрытое размещение (декоративные решетки, короба) наружных блоков систем кондиционирования, вентиляции и их комплексов, скрытую систему водоотведения, либо предусматривать их внутреннее размещение. Наружный организованный водосток допускается для объектов этажностью не выше 3 этажей и для отвода воды с козырьков над входами; водосточная система должна применяться с подогревом.

При реконструкции объекта капитального строительства:

- размещение дополнительного оборудования должно обеспечивать сохранность отделки фасада либо ее восстановление;

- при размещении наружных блоков систем кондиционирования и вентиляции на просматриваемых с территорий общего пользования фасадах необходимо применять защитные декоративные решетки, выполненные с учетом архитектурного решения объекта капитального строительства.

Габариты, форма оборудования, декоративных коробов, в которых оно размещено, декоративных решеток не должны ухудшать визуальные характеристики объекта.

Устанавливаемое на фасадах зданий оборудование должно быть окрашено в цвет поверхностей, на которых оно установлено.

Не допускается:

- размещение оборудования на архитектурных элементах и деталях декора, порталах, козырьках, пилонах, консолях, на настенной росписи, фреске, мозаичном панно, сграффито и иных видах монументального искусства, являющихся частью архитектурного решения фасада;

- наружная открытая прокладка по фасаду подводящих сетей и иных коммуникаций, прокладка сетей с нарушением пластики фасада;

- размещение оборудования, выступающего от плоскости фасада более чем на 20 см, на высоте менее 2,5 м от уровня земли или крыльца (кроме водосточных труб).

4) К подсветке фасадов объектов капитального строительства:

- предусматривать архитектурную подсветку фасадов для подчеркивания выразительности архитектурного облика в темное время суток с использованием источников белого цвета.

- архитектурная подсветка зданий должна включать:

- освещение входных групп;
- подсветку информационных знаков и конструкций;
- размещение архитектурно-художественного освещения на фасадах, визуально воспринимаемых со стороны улиц, дорог, территорий общего пользования (для архитектурных доминант, общественно значимых объектов).

5) К объемно-пространственным характеристикам объектов капитального строительства:

- главный фасад вновь строящихся зданий должен быть ориентирован на основные элементы улично-дорожной сети с учетом существующей или планируемой планировочной структуры застройки;

– размеры входной площадки (ширина x глубина) для объектов общественного назначения, общая площадь которых составляет не более чем 1500 квадратных метров, должны быть не менее 2,2 x 2,2 м;

– здание или сооружение не должно создавать визуальный дискомфорт, должно органично вписываться в ландшафт и сохранять масштаб и характер существующей застройки;

– здания необходимо размещать с учетом сложившейся линии застройки улицы (квартала);

– ограждение участка (в случае необходимости его установки, должно выполняться в едином стиле общего архитектурного решения и не должно препятствовать визуальному восприятию фасадов здания со стороны территорий общего пользования;

– если проектируемое в целях строительства или реконструкции здание, строение, сооружение располагается на расстоянии 50 метров и менее от границ лесного массива, парка, водного объекта, земельного участка индивидуальной, блокированной жилой застройки, территории ведения садоводства (далее – объект), его высота должна быть не более половины расстояния до объекта; при этом застройка (за исключением зданий этажностью не выше 4 этажей) должна по высоте носить ступенчатый характер, повышаясь с удалением от объекта в пределах трех линий застройки, высота зданий, строений, сооружений второй и третьей линии застройки должна быть не более 50 % расстояния до объекта;

– открытые стоянки (парковки) автомобилей по длинной стороне должны быть разделены пешеходными зонами (дорожками, проходами) с шагом не более 100 метров;

– для объектов коммерческого назначения, общая площадь которых составляет не более чем 1500 квадратных метров, приобъектные стоянки автомобилей следует размещать в пределах отведенного земельного участка.

6) К архитектурно-стилистическим характеристикам объектов капитального строительства:

– архитектурный облик объекта должен быть подчинен единому стилистическому решению;

– входные группы:

• входы в здание должны быть оборудованы навесами или заглублены в нишу не менее чем на 60 сантиметров;

• отметка площадки перед входом в общественное здание должна быть выше отметки тротуара перед входом не менее чем на 0,15 м. Допускается принимать отметку площадки на уровне пола при условии предохранения помещений от попадания осадков;

• главные входы в общественные здания должны быть ориентированы на территории общего пользования или к основному подъезду к зданию или сооружению;

– цоколь – должен быть визуально выделен на фасаде и подчеркивать внешний вид всего здания (может быть расположенным в плоскости стены, западающим или выступающим за плоскость стены);

– первый и цокольный этаж:

• должны быть выполнены из облицовочного, прочного и антивандального материала (без применения штукатурки);

• высота первого этажа общественных зданий должна быть не менее 4 метров;

– фасад: при использовании нескольких цветовых/фактурных покрытий на площади одного фасада, такие покрытия должны быть отделены выразительными архитектурными элементами;

– окна, лоджии, балконы должны быть остеклены. Остекление следует выполнять в едином стиле. Допускается отсутствие остекления балконов уникальных по характеру размещения на фасадах зданий, в т.ч. по высоте здания (изменяющие тип и конфигурацию плана на отдельных этажах, расположенные дискретно и т.д.), по геометрии элементов (созданные на основе треугольника, круга, трапеции, сложной формы и т.д.);

– информационные носители: при оформлении необходимо использовать ровные шрифты, без засечек и декоративных элементов.

Запрещается использовать крышу зданий для размещения рекламных конструкций.

5. Ограничения использования земельных участков и объектов капитального строительства, устанавливаемые в соответствии с законодательством Российской Федерации.

Оборот земельных участков осуществляется в соответствии с гражданским законодательством и Земельным кодексом Российской Федерации. Содержание ограничений оборота земельных участков устанавливается Земельным кодексом Российской Федерации, федеральными законами.

На территории охранной зоны памятника природы регионального значения «Озеро Красное» в целях защиты памятника природы от неблагоприятного антропогенного воздействия вводится режим ограниченного хозяйственного пользования. Ограничения установлены Паспортом особо охраняемой природной территории «Озеро Красное», утвержденным Постановлением Правительства Ленинградской области от 22.04.2010 № 99.».

5. Дополнить картой градостроительного зонирования.

6. На карте градостроительного зонирования:

6.1. Установить границы территориальной зоны ТР.1.1 «Зона рекреационного назначения в границах туристско-рекреационной зоны (ТР.1.1)»;

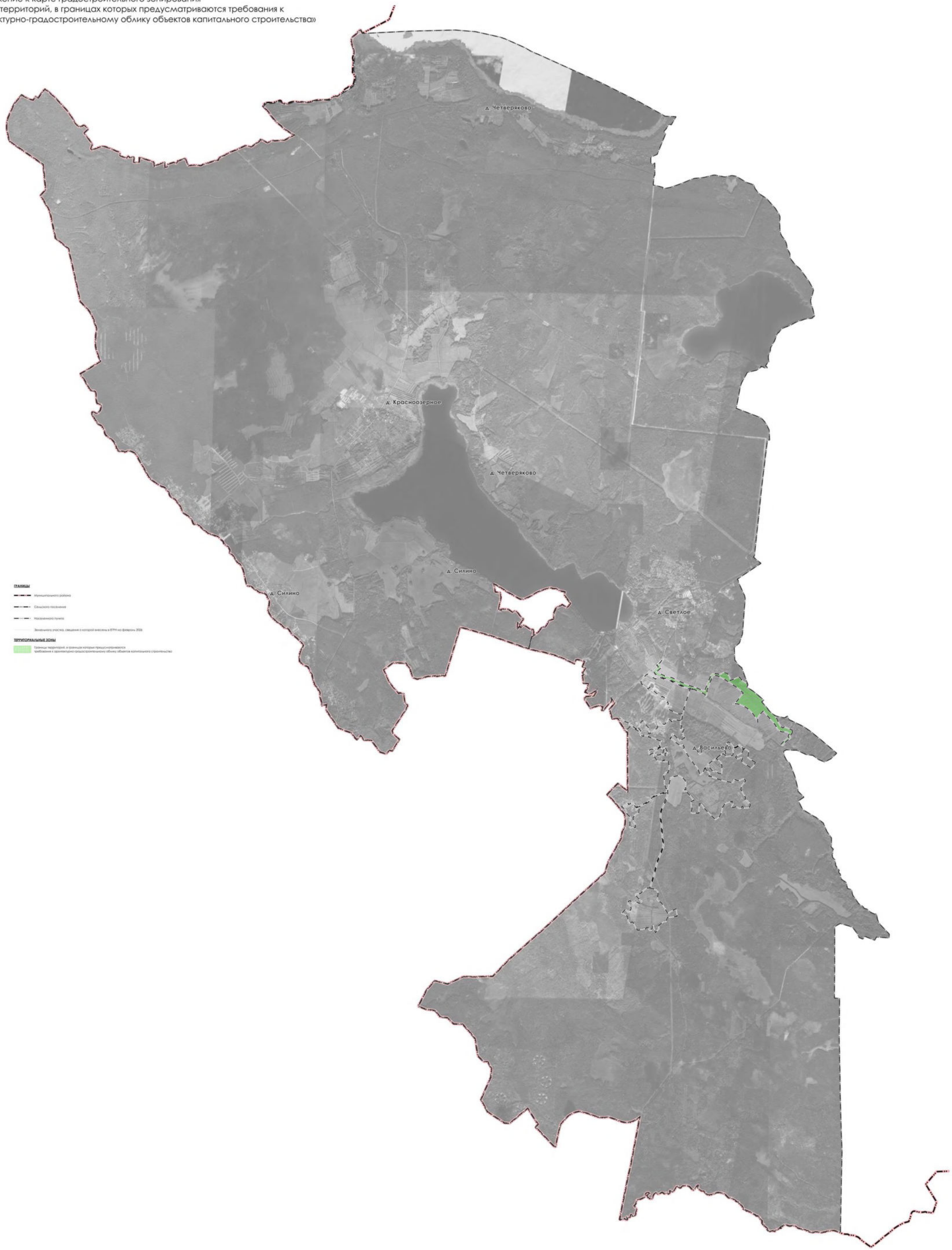
6.2. Отобразить границы зон с особыми условиями использования территории.

7. В приложении к карте градостроительного зонирования отобразить границы территорий, в границах которых предусматриваются требования к архитектурно-градостроительному облику объектов капитального строительства.

8. Дополнить Правила землепользования и застройки деревни Красноозерное, деревни Светлое, деревни Силино, деревни Васильево, деревни Четверяково муниципального образования Красноозерное сельское поселение приложением «Сведения о границах территориальных зон» с описанием местоположения границ территориальной зоны ТР.1.1 «Зона рекреационного назначения в границах туристско-рекреационной зоны (ТР.1.1)».

Изменения в правила землепользования и застройки деревни Красноозерное, деревни Светлое, деревни Сирино, деревни Васильево, деревни Четверяково муниципального образования Красноозерное сельское поселение

Приложение к карте градостроительного зонирования
«Карта территорий, в границах которых предусматриваются требования к архитектурно-градостроительному облику объектов капитального строительства»



Приложение
к Правилам землепользования и застройки
деревни Красноозерное, деревни Светлое,
деревни Силино, деревни Васильево,
деревни Четверяково
муниципального образования
Красноозерное сельское поселение

Сведения о границах территориальной зоны
ТР.1.1

ГРАФИЧЕСКОЕ ОПИСАНИЕ

местоположения границ населенных пунктов, территориальных зон, особо охраняемых природных территорий, зон с особыми условиями использования территории

**Зона рекреационного назначения в границах туристско-рекреационной зоны
(ТР.1.1)**

(наименование объекта, местоположение границ которого описано (далее - объект))

Раздел 1

Сведения об объекте

№ п/п	Характеристики объекта	Описание характеристик
1	2	3
1.	Местоположение объекта	Ленинградская область, м.р-н Приозерский, с.п Красноозёрное
2.	Площадь объекта +/- величина погрешности определения площади (P +/- Дельта P)	538156 +/- 12838 м ²
3.	Иные характеристики объекта	-

Раздел 2

Сведения о местоположении границ объекта

1. Система координат МСК-47, зона 2

2. Сведения о характерных точках границ объекта

Обозначение характерных точек границ	Координаты, м		Метод определения координат характерной точки	Средняя квадратическая погрешность положения характерной точки (M _t), м	Описание обозначения точки на местности (при наличии)
	X	Y			
1	2	3	4	5	6
1	502049.56	2187881.01	Аналитический метод	5	-
2	502049.54	2187881.01	Аналитический метод	5	-
3	502049.54	2187881.04	Аналитический метод	5	-
4	501967.85	2187924.99	Аналитический метод	5	-
5	501889.73	2187956.01	Аналитический метод	5	-
6	501837.82	2187987.39	Аналитический метод	5	-
7	501804.70	2188006.62	Аналитический метод	5	-
8	501797.81	2188017.93	Аналитический метод	5	-
9	501794.71	2188028.55	Аналитический метод	5	-
10	501774.88	2188051.71	Аналитический метод	5	-
11	501790.00	2188065.09	Аналитический метод	5	-
12	501798.41	2188074.45	Аналитический метод	5	-
13	501802.34	2188080.36	Аналитический метод	5	-
14	501802.90	2188083.30	Аналитический метод	5	-
15	501802.12	2188086.69	Аналитический метод	5	-
16	501731.60	2188255.20	Аналитический метод	5	-
17	501689.00	2188262.22	Аналитический метод	5	-
18	501694.84	2188243.56	Аналитический метод	5	-
19	501689.00	2188262.22	Аналитический метод	5	-
20	501676.57	2188260.78	Аналитический метод	5	-
21	501597.17	2188209.66	Аналитический метод	5	-
22	501593.08	2188208.43	Аналитический метод	5	-

2. Сведения о характерных точках границ объекта

Обозначение характерных точек границ	Координаты, м		Метод определения координат характерной точки	Средняя квадратическая погрешность положения характерной точки (M _t), м	Описание обозначения точки на местности (при наличии)
	X	Y			
1	2	3	4	5	6
23	501591.56	2188208.52	Аналитический метод	5	-
24	501564.16	2188221.42	Аналитический метод	5	-
25	501560.51	2188221.87	Аналитический метод	5	-
26	501556.72	2188221.15	Аналитический метод	5	-
27	501553.70	2188219.23	Аналитический метод	5	-
28	501464.87	2188107.48	Аналитический метод	5	-
29	501385.66	2188036.59	Аналитический метод	5	-
30	501402.71	2188018.83	Аналитический метод	5	-
31	501413.95	2188007.22	Аналитический метод	5	-
32	501480.52	2188068.00	Аналитический метод	5	-
33	501565.81	2188172.25	Аналитический метод	5	-
34	501567.58	2188173.75	Аналитический метод	5	-
35	501569.23	2188174.41	Аналитический метод	5	-
36	501571.69	2188174.56	Аналитический метод	5	-
37	501573.61	2188173.96	Аналитический метод	5	-
38	501575.30	2188172.79	Аналитический метод	5	-
39	501582.88	2188169.91	Аналитический метод	5	-
40	501590.56	2188168.17	Аналитический метод	5	-
41	501600.62	2188168.05	Аналитический метод	5	-
42	501606.62	2188169.19	Аналитический метод	5	-
43	501613.48	2188171.65	Аналитический метод	5	-
44	501624.19	2188178.49	Аналитический метод	5	-
45	501636.43	2188186.44	Аналитический метод	5	-
46	501645.01	2188189.35	Аналитический метод	5	-
47	501653.00	2188189.62	Аналитический метод	5	-

2. Сведения о характерных точках границ объекта

Обозначение характерных точек границ	Координаты, м		Метод определения координат характерной точки	Средняя квадратическая погрешность положения характерной точки (M _t), м	Описание обозначения точки на местности (при наличии)
	X	Y			
1	2	3	4	5	6
48	501660.85	2188186.23	Аналитический метод	5	-
49	501667.46	2188176.42	Аналитический метод	5	-
50	501694.67	2188113.24	Аналитический метод	5	-
51	501695.68	2188101.36	Аналитический метод	5	-
52	501686.96	2188051.83	Аналитический метод	5	-
53	501698.65	2188003.59	Аналитический метод	5	-
54	501707.57	2187986.67	Аналитический метод	5	-
55	501726.70	2187955.95	Аналитический метод	5	-
56	501750.01	2187932.43	Аналитический метод	5	-
57	501770.50	2187919.65	Аналитический метод	5	-
58	501828.11	2187889.95	Аналитический метод	5	-
59	501850.19	2187878.61	Аналитический метод	5	-
60	502129.87	2187634.86	Аналитический метод	5	-
61	502154.08	2187608.28	Аналитический метод	5	-
62	502065.56	2187531.63	Аналитический метод	5	-
63	502053.31	2187521.88	Аналитический метод	5	-
64	502042.18	2187514.38	Аналитический метод	5	-
65	502025.86	2187505.32	Аналитический метод	5	-
66	502011.73	2187499.11	Аналитический метод	5	-
67	501994.36	2187493.11	Аналитический метод	5	-
68	501969.86	2187488.58	Аналитический метод	5	-
69	501950.59	2187487.47	Аналитический метод	5	-
70	501931.25	2187488.49	Аналитический метод	5	-
71	501900.80	2187495.30	Аналитический метод	5	-
72	502027.76	2187431.46	Аналитический метод	5	-

2. Сведения о характерных точках границ объекта

Обозначение характерных точек границ	Координаты, м		Метод определения координат характерной точки	Средняя квадратическая погрешность положения характерной точки (M _t), м	Описание обозначения точки на местности (при наличии)
	X	Y			
1	2	3	4	5	6
73	502085.83	2187392.25	Аналитический метод	5	-
74	502156.76	2187326.85	Аналитический метод	5	-
75	502199.42	2187276.72	Аналитический метод	5	-
76	502220.41	2187247.65	Аналитический метод	5	-
77	502250.14	2187200.97	Аналитический метод	5	-
78	502264.09	2187175.71	Аналитический метод	5	-
79	502276.42	2187150.39	Аналитический метод	5	-
80	502286.32	2187127.26	Аналитический метод	5	-
81	502294.16	2187106.41	Аналитический метод	5	-
82	502305.49	2187069.48	Аналитический метод	5	-
83	502311.52	2187043.23	Аналитический метод	5	-
84	502314.83	2187024.42	Аналитический метод	5	-
85	502315.84	2187011.13	Аналитический метод	5	-
86	502315.93	2186993.82	Аналитический метод	5	-
87	502315.27	2186982.72	Аналитический метод	5	-
88	502313.45	2186969.97	Аналитический метод	5	-
89	502308.40	2186944.05	Аналитический метод	5	-
90	502339.87	2187000.51	Аналитический метод	5	-
91	502372.09	2187030.39	Аналитический метод	5	-
92	502469.92	2187102.39	Аналитический метод	5	-
93	502554.08	2187170.61	Аналитический метод	5	-
94	502612.15	2187104.94	Аналитический метод	5	-
95	502678.93	2187022.05	Аналитический метод	5	-
96	502761.28	2186902.77	Аналитический метод	5	-
97	502806.11	2186835.63	Аналитический метод	5	-

2. Сведения о характерных точках границ объекта

Обозначение характерных точек границ	Координаты, м		Метод определения координат характерной точки	Средняя квадратическая погрешность положения характерной точки (M _t), м	Описание обозначения точки на местности (при наличии)
	X	Y			
1	2	3	4	5	6
98	502857.79	2186754.18	Аналитический метод	5	-
99	502930.67	2186608.77	Аналитический метод	5	-
100	502936.48	2186593.98	Аналитический метод	5	-
101	502939.55	2186578.35	Аналитический метод	5	-
102	502948.10	2186498.01	Аналитический метод	5	-
103	502633.90	2186369.85	Аналитический метод	5	-
104	502618.99	2186366.67	Аналитический метод	5	-
105	502600.49	2186365.50	Аналитический метод	5	-
106	502515.98	2186359.50	Аналитический метод	5	-
107	502504.69	2186356.98	Аналитический метод	5	-
108	502496.44	2186355.18	Аналитический метод	5	-
109	502477.45	2186346.27	Аналитический метод	5	-
110	502478.33	2186343.66	Аналитический метод	5	-
111	502503.46	2186325.75	Аналитический метод	5	-
112	502507.91	2186324.01	Аналитический метод	5	-
113	502523.83	2186317.77	Аналитический метод	5	-
114	502535.84	2186300.61	Аналитический метод	5	-
115	502540.10	2186294.52	Аналитический метод	5	-
116	502634.42	2186076.18	Аналитический метод	5	-
117	502633.21	2186050.56	Аналитический метод	5	-
118	502663.91	2186059.56	Аналитический метод	5	-
119	502692.25	2186067.84	Аналитический метод	5	-
120	502692.25	2186067.87	Аналитический метод	5	-
121	502684.30	2186095.59	Аналитический метод	5	-
122	502636.33	2186205.60	Аналитический метод	5	-

2. Сведения о характерных точках границ объекта

Обозначение характерных точек границ	Координаты, м		Метод определения координат характерной точки	Средняя квадратическая погрешность положения характерной точки (M _t), м	Описание обозначения точки на местности (при наличии)
	X	Y			
1	2	3	4	5	6
123	502592.20	2186307.09	Аналитический метод	5	-
124	502631.47	2186322.63	Аналитический метод	5	-
125	502674.82	2186339.67	Аналитический метод	5	-
126	502734.85	2186364.45	Аналитический метод	5	-
127	502809.67	2186395.02	Аналитический метод	5	-
128	502932.97	2186445.69	Аналитический метод	5	-
129	502948.27	2186451.87	Аналитический метод	5	-
130	502962.07	2186458.62	Аналитический метод	5	-
131	502967.24	2186462.55	Аналитический метод	5	-
132	502972.63	2186467.86	Аналитический метод	5	-
133	502977.16	2186475.39	Аналитический метод	5	-
134	502981.96	2186484.24	Аналитический метод	5	-
135	502985.41	2186492.25	Аналитический метод	5	-
136	502987.51	2186500.11	Аналитический метод	5	-
137	502988.38	2186530.98	Аналитический метод	5	-
138	502973.53	2186632.59	Аналитический метод	5	-
139	502971.26	2186648.16	Аналитический метод	5	-
140	503008.61	2186734.35	Аналитический метод	5	-
141	503008.61	2186734.35	Аналитический метод	5	-
142	502990.01	2186819.04	Аналитический метод	5	-
143	502943.32	2186844.54	Аналитический метод	5	-
144	502941.07	2186845.62	Аналитический метод	5	-
145	502909.27	2186866.32	Аналитический метод	5	-
146	502855.03	2186879.40	Аналитический метод	5	-
147	502831.81	2186880.15	Аналитический метод	5	-

2. Сведения о характерных точках границ объекта

Обозначение характерных точек границ	Координаты, м		Метод определения координат характерной точки	Средняя квадратическая погрешность положения характерной точки (M _t), м	Описание обозначения точки на местности (при наличии)
	X	Y			
1	2	3	4	5	6
148	502905.49	2187067.20	Аналитический метод	5	-
149	502907.65	2187071.58	Аналитический метод	5	-
150	502907.65	2187071.61	Аналитический метод	5	-
151	502906.27	2187077.37	Аналитический метод	5	-
152	502899.59	2187096.39	Аналитический метод	5	-
153	502864.13	2187120.36	Аналитический метод	5	-
154	502850.09	2187131.91	Аналитический метод	5	-
155	502849.00	2187132.66	Аналитический метод	5	-
156	502847.77	2187133.11	Аналитический метод	5	-
157	502846.48	2187133.35	Аналитический метод	5	-
158	502843.75	2187133.11	Аналитический метод	5	-
159	502842.34	2187133.17	Аналитический метод	5	-
160	502840.91	2187133.44	Аналитический метод	5	-
161	502839.52	2187134.01	Аналитический метод	5	-
162	502835.83	2187136.20	Аналитический метод	5	-
163	502831.79	2187138.90	Аналитический метод	5	-
164	502829.56	2187140.76	Аналитический метод	5	-
165	502827.26	2187143.10	Аналитический метод	5	-
166	502823.71	2187147.69	Аналитический метод	5	-
167	502808.99	2187172.56	Аналитический метод	5	-
168	502768.63	2187244.95	Аналитический метод	5	-
169	502768.61	2187244.95	Аналитический метод	5	-
170	502758.68	2187265.08	Аналитический метод	5	-
171	502752.58	2187267.30	Аналитический метод	5	-
172	502730.20	2187270.00	Аналитический метод	5	-

2. Сведения о характерных точках границ объекта

Обозначение характерных точек границ	Координаты, м		Метод определения координат характерной точки	Средняя квадратическая погрешность положения характерной точки (M _t), м	Описание обозначения точки на местности (при наличии)
	X	Y			
1	2	3	4	5	6
173	502730.14	2187270.03	Аналитический метод	5	-
174	502725.44	2187268.14	Аналитический метод	5	-
175	502713.07	2187263.10	Аналитический метод	5	-
176	502685.47	2187247.26	Аналитический метод	5	-
177	502651.40	2187300.51	Аналитический метод	5	-
178	502601.08	2187379.29	Аналитический метод	5	-
179	502569.17	2187420.54	Аналитический метод	5	-
180	502550.87	2187444.15	Аналитический метод	5	-
181	502545.40	2187451.23	Аналитический метод	5	-
182	502545.40	2187451.23	Аналитический метод	5	-
183	502545.38	2187451.26	Аналитический метод	5	-
184	502540.51	2187456.93	Аналитический метод	5	-
185	502521.29	2187479.25	Аналитический метод	5	-
186	502521.19	2187479.37	Аналитический метод	5	-
187	502520.93	2187479.64	Аналитический метод	5	-
188	502469.24	2187539.70	Аналитический метод	5	-
189	502439.14	2187574.68	Аналитический метод	5	-
190	502404.40	2187615.03	Аналитический метод	5	-
191	502397.53	2187623.01	Аналитический метод	5	-
192	502384.96	2187614.76	Аналитический метод	5	-
193	502367.53	2187591.78	Аналитический метод	5	-
194	502359.05	2187577.14	Аналитический метод	5	-
195	502338.44	2187595.62	Аналитический метод	5	-
196	502230.77	2187692.19	Аналитический метод	5	-
197	502190.95	2187722.52	Аналитический метод	5	-

2. Сведения о характерных точках границ объекта

Обозначение характерных точек границ	Координаты, м		Метод определения координат характерной точки	Средняя квадратическая погрешность положения характерной точки (M _t), м	Описание обозначения точки на местности (при наличии)
	X	Y			
1	2	3	4	5	6
198	502183.93	2187722.04	Аналитический метод	5	-
199	502104.17	2187800.25	Аналитический метод	5	-
1	502049.56	2187881.01	Аналитический метод	5	-
200	502663.66	2186051.79	Аналитический метод	5	-
201	502633.51	2186040.18	Аналитический метод	5	-
202	502648.79	2186002.26	Аналитический метод	5	-
203	502671.77	2185952.13	Аналитический метод	5	-
204	502678.84	2185907.70	Аналитический метод	5	-
205	502687.57	2185876.26	Аналитический метод	5	-
206	502719.26	2185816.38	Аналитический метод	5	-
207	502743.40	2185757.28	Аналитический метод	5	-
208	502763.14	2185732.08	Аналитический метод	5	-
209	502810.49	2185633.68	Аналитический метод	5	-
210	502814.27	2185594.23	Аналитический метод	5	-
211	502844.38	2185567.02	Аналитический метод	5	-
212	502873.40	2185474.86	Аналитический метод	5	-
213	502881.29	2185408.80	Аналитический метод	5	-
214	502974.50	2185211.10	Аналитический метод	5	-
215	502982.11	2185215.78	Аналитический метод	5	-
216	502984.73	2185211.76	Аналитический метод	5	-
217	502989.73	2185205.91	Аналитический метод	5	-
218	502997.90	2185199.19	Аналитический метод	5	-
219	503007.35	2185194.30	Аналитический метод	5	-
220	503019.26	2185191.24	Аналитический метод	5	-
221	503030.23	2185190.91	Аналитический метод	5	-

2. Сведения о характерных точках границ объекта					
Обозначение характерных точек границ	Координаты, м		Метод определения координат характерной точки	Средняя квадратическая погрешность положения характерной точки (M _t), м	Описание обозначения точки на местности (при наличии)
	X	Y			
1	2	3	4	5	6
222	503039.86	2185192.65	Аналитический метод	5	-
223	503048.53	2185196.04	Аналитический метод	5	-
224	503057.18	2185201.59	Аналитический метод	5	-
225	503062.81	2185206.84	Аналитический метод	5	-
226	503129.29	2185279.41	Аналитический метод	5	-
227	503131.00	2185280.64	Аналитический метод	5	-
228	503133.53	2185281.69	Аналитический метод	5	-
229	503136.58	2185281.99	Аналитический метод	5	-
230	503139.59	2185281.33	Аналитический метод	5	-
231	503142.68	2185279.38	Аналитический метод	5	-
232	503168.62	2185255.62	Аналитический метод	5	-
233	503170.12	2185253.70	Аналитический метод	5	-
234	503171.44	2185249.89	Аналитический метод	5	-
235	503171.50	2185247.70	Аналитический метод	5	-
236	503171.14	2185245.84	Аналитический метод	5	-
237	503170.99	2185244.82	Аналитический метод	5	-
238	503179.25	2185253.61	Аналитический метод	5	-
239	503191.72	2185266.84	Аналитический метод	5	-
240	503193.16	2185268.40	Аналитический метод	5	-
241	503235.02	2185313.52	Аналитический метод	5	-
242	503266.27	2185347.33	Аналитический метод	5	-
243	503281.24	2185359.60	Аналитический метод	5	-
244	503236.12	2185331.64	Аналитический метод	5	-
245	503221.87	2185316.28	Аналитический метод	5	-
246	503201.45	2185294.68	Аналитический метод	5	-

2. Сведения о характерных точках границ объекта

Обозначение характерных точек границ	Координаты, м		Метод определения координат характерной точки	Средняя квадратическая погрешность положения характерной точки (M _t), м	Описание обозначения точки на местности (при наличии)
	X	Y			
1	2	3	4	5	6
247	503199.88	2185293.18	Аналитический метод	5	-
248	503199.28	2185292.82	Аналитический метод	5	-
249	503198.78	2185292.82	Аналитический метод	5	-
250	503197.54	2185293.21	Аналитический метод	5	-
251	503194.75	2185295.31	Аналитический метод	5	-
252	503183.95	2185305.39	Аналитический метод	5	-
253	503177.72	2185311.33	Аналитический метод	5	-
254	503154.35	2185332.12	Аналитический метод	5	-
255	503147.20	2185336.26	Аналитический метод	5	-
256	503139.76	2185338.81	Аналитический метод	5	-
257	503131.75	2185340.13	Аналитический метод	5	-
258	503124.10	2185339.77	Аналитический метод	5	-
259	503115.55	2185337.76	Аналитический метод	5	-
260	503108.93	2185334.76	Аналитический метод	5	-
261	503103.10	2185330.98	Аналитический метод	5	-
262	503099.09	2185327.77	Аналитический метод	5	-
263	503084.05	2185312.05	Аналитический метод	5	-
264	503035.81	2185256.97	Аналитический метод	5	-
265	503031.38	2185252.17	Аналитический метод	5	-
266	503027.51	2185249.56	Аналитический метод	5	-
267	503024.24	2185249.35	Аналитический метод	5	-
268	503021.78	2185249.86	Аналитический метод	5	-
269	503019.28	2185250.91	Аналитический метод	5	-
270	503016.88	2185253.10	Аналитический метод	5	-
271	503014.81	2185255.89	Аналитический метод	5	-

2. Сведения о характерных точках границ объекта

Обозначение характерных точек границ	Координаты, м		Метод определения координат характерной точки	Средняя квадратическая погрешность положения характерной точки (Mt), м	Описание обозначения точки на местности (при наличии)
	X	Y			
1	2	3	4	5	6
272	503011.99	2185261.50	Аналитический метод	5	-
273	502938.41	2185416.18	Аналитический метод	5	-
274	502936.24	2185421.22	Аналитический метод	5	-
275	502935.13	2185424.94	Аналитический метод	5	-
276	502934.44	2185428.96	Аналитический метод	5	-
277	502927.69	2185485.60	Аналитический метод	5	-
278	502893.13	2185589.16	Аналитический метод	5	-
279	502851.94	2185672.26	Аналитический метод	5	-
280	502809.52	2185760.10	Аналитический метод	5	-
281	502721.33	2185967.55	Аналитический метод	5	-
282	502694.06	2186061.57	Аналитический метод	5	-
283	502679.32	2186056.83	Аналитический метод	5	-
284	502665.97	2186052.54	Аналитический метод	5	-
200	502663.66	2186051.79	Аналитический метод	5	-

3. Сведения о характерных точках части (частей) границы объекта

Обозначение характерных точек части границы	Координаты, м		Метод определения координат характерной точки	Средняя квадратическая погрешность положения характерной точки (Mt), м	Описание обозначения точки на местности (при наличии)
	X	Y			
1	2	3	4	5	6
-	-	-	-	-	-

ТЕКСТОВОЕ ОПИСАНИЕ
местоположения границ населенных пунктов, территориальных зон

Прохождение границы		Описание прохождения границы
от точки	до точки	
1	2	3
1	2	-
2	3	-
3	4	-
4	5	-
5	6	-
6	7	-
7	8	-
8	9	-
9	10	-
10	11	-
11	12	-
12	13	-
13	14	-
14	15	-
15	16	-
16	17	-
17	18	-
18	19	-
19	20	-
20	21	-
21	22	-
22	23	-
23	24	-
24	25	-
25	26	-
26	27	-
27	28	-
28	29	-
29	30	-
30	31	-
31	32	-
32	33	-
33	34	-
34	35	-
35	36	-
36	37	-
37	38	-

ТЕКСТОВОЕ ОПИСАНИЕ
местоположения границ населенных пунктов, территориальных зон

Прохождение границы		Описание прохождения границы
от точки	до точки	
1	2	3
38	39	-
39	40	-
40	41	-
41	42	-
42	43	-
43	44	-
44	45	-
45	46	-
46	47	-
47	48	-
48	49	-
49	50	-
50	51	-
51	52	-
52	53	-
53	54	-
54	55	-
55	56	-
56	57	-
57	58	-
58	59	-
59	60	-
60	61	-
61	62	-
62	63	-
63	64	-
64	65	-
65	66	-
66	67	-
67	68	-
68	69	-
69	70	-
70	71	-
71	72	-
72	73	-
73	74	-
74	75	-

ТЕКСТОВОЕ ОПИСАНИЕ
местоположения границ населенных пунктов, территориальных зон

Прохождение границы		Описание прохождения границы
от точки	до точки	
1	2	3
75	76	-
76	77	-
77	78	-
78	79	-
79	80	-
80	81	-
81	82	-
82	83	-
83	84	-
84	85	-
85	86	-
86	87	-
87	88	-
88	89	-
89	90	-
90	91	-
91	92	-
92	93	-
93	94	-
94	95	-
95	96	-
96	97	-
97	98	-
98	99	-
99	100	-
100	101	-
101	102	-
102	103	-
103	104	-
104	105	-
105	106	-
106	107	-
107	108	-
108	109	-
109	110	-
110	111	-
111	112	-

ТЕКСТОВОЕ ОПИСАНИЕ
местоположения границ населенных пунктов, территориальных зон

Прохождение границы		Описание прохождения границы
от точки	до точки	
1	2	3
112	113	-
113	114	-
114	115	-
115	116	-
116	117	-
117	118	-
118	119	-
119	120	-
120	121	-
121	122	-
122	123	-
123	124	-
124	125	-
125	126	-
126	127	-
127	128	-
128	129	-
129	130	-
130	131	-
131	132	-
132	133	-
133	134	-
134	135	-
135	136	-
136	137	-
137	138	-
138	139	-
139	140	-
140	141	-
141	142	-
142	143	-
143	144	-
144	145	-
145	146	-
146	147	-
147	148	-
148	149	-

ТЕКСТОВОЕ ОПИСАНИЕ
местоположения границ населенных пунктов, территориальных зон

Прохождение границы		Описание прохождения границы
от точки	до точки	
1	2	3
149	150	-
150	151	-
151	152	-
152	153	-
153	154	-
154	155	-
155	156	-
156	157	-
157	158	-
158	159	-
159	160	-
160	161	-
161	162	-
162	163	-
163	164	-
164	165	-
165	166	-
166	167	-
167	168	-
168	169	-
169	170	-
170	171	-
171	172	-
172	173	-
173	174	-
174	175	-
175	176	-
176	177	-
177	178	-
178	179	-
179	180	-
180	181	-
181	182	-
182	183	-
183	184	-
184	185	-
185	186	-

ТЕКСТОВОЕ ОПИСАНИЕ
местоположения границ населенных пунктов, территориальных зон

Прохождение границы		Описание прохождения границы
от точки	до точки	
1	2	3
186	187	-
187	188	-
188	189	-
189	190	-
190	191	-
191	192	-
192	193	-
193	194	-
194	195	-
195	196	-
196	197	-
197	198	-
198	199	-
199	1	-
200	201	-
201	202	-
202	203	-
203	204	-
204	205	-
205	206	-
206	207	-
207	208	-
208	209	-
209	210	-
210	211	-
211	212	-
212	213	-
213	214	-
214	215	-
215	216	-
216	217	-
217	218	-
218	219	-
219	220	-
220	221	-
221	222	-
222	223	-

ТЕКСТОВОЕ ОПИСАНИЕ
местоположения границ населенных пунктов, территориальных зон

Прохождение границы		Описание прохождения границы
от точки	до точки	
1	2	3
223	224	-
224	225	-
225	226	-
226	227	-
227	228	-
228	229	-
229	230	-
230	231	-
231	232	-
232	233	-
233	234	-
234	235	-
235	236	-
236	237	-
237	238	-
238	239	-
239	240	-
240	241	-
241	242	-
242	243	-
243	244	-
244	245	-
245	246	-
246	247	-
247	248	-
248	249	-
249	250	-
250	251	-
251	252	-
252	253	-
253	254	-
254	255	-
255	256	-
256	257	-
257	258	-
258	259	-
259	260	-

ТЕКСТОВОЕ ОПИСАНИЕ
местоположения границ населенных пунктов, территориальных зон

Прохождение границы		Описание прохождения границы
от точки	до точки	
1	2	3
260	261	-
261	262	-
262	263	-
263	264	-
264	265	-
265	266	-
266	267	-
267	268	-
268	269	-
269	270	-
270	271	-
271	272	-
272	273	-
273	274	-
274	275	-
275	276	-
276	277	-
277	278	-
278	279	-
279	280	-
280	281	-
281	282	-
282	283	-
283	284	-
284	200	-