



**МИНИСТЕРСТВО СТРОИТЕЛЬСТВА И АРХИТЕКТУРЫ
ЛИПЕЦКОЙ ОБЛАСТИ**

ПРИКАЗ

31 марта 2025 г.

г. Липецк

№ 130

О принятии решения о подготовке документации по планировке территории (проект планировки территории, проект межевания территории в составе проекта планировки территории) в районе улиц Молодежная и Береговая в селе Лавы сельского поселения Лавский сельсовет Елецкого муниципального района

В соответствии со статьями 8.2, 41-43, 45, 46, 56 Градостроительного кодекса Российской Федерации, с подпунктом «г» пункта 6 статьи 2 Закона Липецкой области от 26.12.2014 № 357-ОЗ «О перераспределении полномочий между органами местного самоуправления муниципальных образований Липецкой области и органами государственной власти Липецкой области», пунктом 2 постановления Правительства Липецкой области от 04.08.2022 № 67 «Об осуществлении органами государственной власти Липецкой области перераспределенных полномочий», постановлением Правительства Российской Федерации от 31.03.2017 № 402 «Об утверждении Правил выполнения инженерных изысканий, необходимых для подготовки документации по планировке территории, перечня видов инженерных изысканий, необходимых для подготовки документации по планировке территории, и о внесении изменений в постановление Правительства Российской Федерации от 19 января 2006 г. № 20», постановлением Правительства Российской Федерации от 02.02.2024 № 112 «Об утверждении правил подготовки документации по планировке территории, подготовка которой осуществляется на основании решений уполномоченных федеральных органов исполнительной власти, исполнительных органов субъектов Российской Федерации и органов местного самоуправления, принятия решения об утверждении документации по планировке территории, внесения изменений в такую документацию, отмены такой документации или ее отдельных частей, признания отдельных частей такой документации не подлежащими применению, а также подготовки и

утверждения проекта планировки территории в отношении территорий исторических поселений федерального и регионального значения», на основании обращения Колчевой Е.В. от 11.03.2025 вх. № 43-360,

ПРИКАЗЫВАЮ:

1. Разрешить Колчевой Е.В. подготовку документации по планировке территории (проект планировки территории, проект межевания территории в составе проекта планировки территории) в районе улиц Молодежная и Береговая в селе Лавы сельского поселения Лавский сельсовет Елецкого муниципального района, согласно прилагаемой схеме (приложение 1).

2. Утвердить задание на разработку документации по планировке территории (проект планировки территории, проект межевания территории в составе проекта планировки территории) в районе улиц Молодежная и Береговая в селе Лавы сельского поселения Лавский сельсовет Елецкого муниципального района (приложение 2).

3. Утвердить задание на выполнение инженерных изысканий, необходимых для подготовки документации по планировке территории (проект планировки территории, проект межевания территории в составе проекта планировки территории) в районе улиц Молодежная и Береговая в селе Лавы сельского поселения Лавский сельсовет Елецкого муниципального района (приложение 3).

4. Установить, что документация по планировке территории (проект планировки территории, проект межевания территории в составе проекта планировки территории) в районе улиц Молодежная и Береговая в селе Лавы сельского поселения Лавский сельсовет Елецкого муниципального района должна быть представлена на рассмотрение в министерство строительства и архитектуры Липецкой области в течение 1 года со дня издания настоящего приказа.

5. Направить настоящий приказ главе администрации Елецкого муниципального района для его размещения на официальном сайте администрации Елецкого муниципального района в информационно - телекоммуникационной сети «Интернет».

6. Обеспечить опубликование настоящего приказа в средствах массовой информации в порядке, установленном для официального опубликования правовых актов Липецкой области, иной официальной информации, и размещение на официальном сайте министерства строительства и архитектуры Липецкой области в информационно - телекоммуникационной сети «Интернет».

7. Настоящий приказ вступает в силу со дня его опубликования.

И.о. министра строительства
и архитектуры Липецкой
области - главного
архитектора области

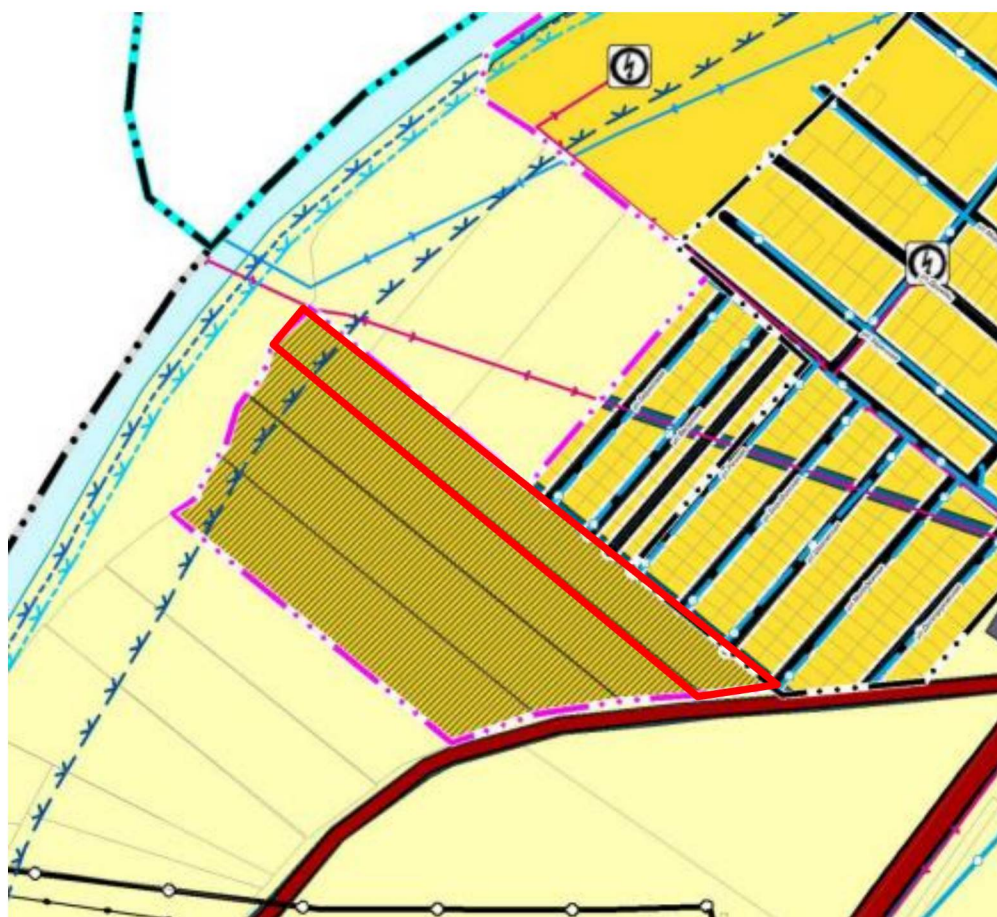


Н.Н. Дергунов

Приложение 1

к приказу министерства строительства и архитектуры Липецкой области
«О принятии решения о подготовке документации по планировке территории (проект планировки территории, проект межевания территории в составе проекта планировки территории) в районе улиц Молодежная и Береговая в селе Лавы сельского поселения Лавский сельсовет Елецкого муниципального района»

Схема границ территории для разработки документации по планировке территории (проект планировки территории, проект межевания территории в составе проекта планировки территории) в районе улиц Молодежная и Береговая в селе Лавы сельского поселения Лавский сельсовет Елецкого муниципального района



Условное обозначение



- граница территории разработки

Приложение 2

к приказу министерства строительства и архитектуры Липецкой области
«О принятии решения о подготовке документации по планировке территории (проект планировки территории, проект межевания территории в составе проекта планировки территории) в районе улиц Молодежная и Береговая в селе Лавы сельского поселения Лавский сельсовет Елецкого муниципального района»

ЗАДАНИЕ

на разработку документации по планировке территории (проект планировки территории, проект межевания территории в составе проекта планировки территории) в районе улиц Молодежная и Береговая в селе Лавы сельского поселения Лавский сельсовет Елецкого муниципального района

№	Наименование	Содержание
1.	Вид разрабатываемой документации	Проект планировки территории, проект межевания территории в составе проекта планировки территории
2.	Инициатор подготовки документации по планировке территории	Индивидуальный предприниматель Колчева Елена Владимировна ИНН 482107937803 ОГРНИП 322480000006939
3.	Источник финансирования	Собственные средства
4.	Вид и наименование планируемого к размещению объекта капитального строительства, его основные характеристики	Размещение 1-2 этажных индивидуальных жилых домов.
5.	Поселения, муниципальные округа, городские округа, муниципальные районы, субъекты Российской Федерации, в отношении территории которых осуществляется подготовка документации по планировке территории	Село Лавы сельского поселения Лавский сельсовет Елецкого муниципального района
6.	Состав и основные требования к документации по планировке территории	1. Состав документации по планировке территории должен соответствовать статьям 41 - 43 Градостроительного кодекса Российской Федерации: - Раздел 1 «Проект планировки территории. Основная часть»; - Раздел 2 «Проект планировки территории. Материалы по обоснованию»; - Раздел 3 «Проект межевания территории. Основная часть»;

		<p>- Раздел 4 «Проект межевания территории. Материалы по обоснованию».</p> <p>Рекомендуемый масштаб чертежей М 1:500, 1:1000, 1:2000.</p> <p>2. Объединение нескольких чертежей в один допускается исключительно при условии обеспечения читаемости линий и условных обозначений графической части материалов по обоснованию.</p> <p>3. При оформлении графической части документации на чертежах необходимо размещать соответствующие экспликации (объектов, земельных участков и т.д.).</p>
7.	Информация о земельных участках (при наличии), включенных в границы территории, в отношении которой планируется подготовка документации по планировке территории, а также об ориентировочной площади такой территории	Земельный участок с кадастровым номером 48:07:1520401:138, ориентировочной площадью 7,3 га.
8.	Цель подготовки документации по планировке территории	<p>Цели проекта:</p> <ul style="list-style-type: none"> - выделение элементов планировочной структуры, установление границ территорий общего пользования, границ зон планируемого размещения объектов капитального строительства, определение характеристик и очередности планируемого развития территории установление, изменение или отмена красных линий; - определение местоположения границ образуемых и изменяемых земельных участков; - установление, изменение, отмена красных линий в связи с образованием и (или) изменением земельного участка.
9.	Законодательная и нормативно-правовая база выполнения работ	<ol style="list-style-type: none"> 1. «Градостроительный кодекс Российской Федерации» от 29.12.2004 № 190-ФЗ; 2. Федеральный закон от 29.12.2004 № 191-ФЗ «О введении в действие Градостроительного кодекса Российской Федерации»; 3. «Земельный кодекс Российской Федерации» от 25.10.2001 № 136-ФЗ; 4. Федеральный закон от 25.10.2001 № 137-ФЗ «О введении в действие Земельного кодекса Российской Федерации»; 5. «Водный кодекс Российской Федерации» от 03.06.2006 № 74-ФЗ; 6. Федеральный закон от 03.06.2006 № 73-ФЗ «О введении в действие Водного кодекса Российской Федерации»; 7. Федеральный закон от 10.01.2002 № 7-ФЗ «Об охране окружающей среды»; 8. Федеральный закон от 06.10.2003 № 131-ФЗ «Об общих принципах организации местного самоуправления в Российской Федерации»; 9. Федеральный закон от 25.06.2002 № 73-ФЗ «Об

		<p>объектах культурного наследия (памятниках истории и культуры) народов Российской Федерации»;</p> <p>10. Федеральный закон от 14.03.1995 № 33-ФЗ «Об особо охраняемых природных территориях»;</p> <p>11. Федеральный закон от 27.07.2010 № 190-ФЗ «О теплоснабжении»;</p> <p>12. СанПиН 2.2.1/2.1.1.1200-03 «Санитарно-защитные зоны и санитарная классификация предприятий, сооружений и иных объектов» (утв. постановлением Главного государственного санитарного врача Российской Федерации от 25.09.2007 № 74);</p> <p>13. РДС 30-201-98 Инструкция о порядке проектирования и установления красных линий в городах и других поселениях Российской Федерации;</p> <p>14. Приказ Федеральной службы государственной регистрации, кадастра и картографии от 10.11.2020 № П/0412 «Об утверждении классификатора видов разрешенного использования земельных участков»;</p> <p>15. СанПиН 2.1.4.1110-02 «Зоны санитарной охраны источников водоснабжения и водопроводов питьевого назначения» (утв. постановлением Главного государственного санитарного врача Российской Федерации от 14.03.2002 № 10);</p> <p>16. СП. 42.13330.2016 «Свод правил. Градостроительство. Планировка и застройка городских и сельских поселений. Актуализированная редакция СНиП 2.07.01-89*» (утв. приказом Минстроя России от 30.12.2016 № 1034/пр);</p> <p>17. ГОСТ Р 70846.8-2023 «Национальная система пространственных данных. Пространственные данные градостроительной деятельности. Общие положения»;</p> <p>18. ГОСТ Р 70846.9-2023 «Национальная система пространственных данных. Пространственные данные градостроительной деятельности. Термины и определения»;</p> <p>19. ГОСТ Р 70846.10-2023 «Национальная система пространственных данных. Пространственные данные градостроительной деятельности. Общие требования к использованию единой электронной картографической основы в градостроительной деятельности»;</p> <p>20. Местные нормативы градостроительного проектирования сельского поселения Лавский сельсовет Елецкого района Липецкой области;</p> <p>21. Генеральный план сельского поселения Лавский сельсовет Елецкого района Липецкой области Российской Федерации;</p> <p>22. Правила землепользования и застройки сельского поселения Лавский сельсовет Елецкого муниципального района;</p> <p>20. Областные нормативы градостроительного проектирования в Липецкой области;</p> <p>23. Иные нормативные правовые акты, действующие на территории Российской Федерации и Липецкой области.</p>
--	--	--

		Все нормативные правовые акты применяются в действующей редакции.
10.	Базовая градостроительная документация	<p>1. Генеральный план сельского поселения Лавский сельсовет Елецкого района Липецкой области;</p> <p>2. Правила землепользования и застройки сельского поселения Лавский сельсовет Елецкого муниципального района;</p> <p>3. Материалы и результаты инженерных изысканий в случаях, если выполнение таких инженерных изысканий для подготовки документации по планировке территории требуются в соответствии с Градостроительным кодексом РФ;</p> <p>4. Иные законодательные и нормативные документы Российской Федерации и Липецкой области, регулирующие градостроительную деятельность.</p> <p>Все нормативные правовые акты применяются в действующей редакции.</p>
11.	Порядок предоставления документации по планировке территории и основные требования к форме, форматам и оформлению предоставляемых материалов	<p>1. Материалы документации по планировке территории передаются в министерство строительства и архитектуры Липецкой области на согласование в одном экземпляре в электронном виде (электронная версия предоставляется в формате PDF и JPG с разрешением не менее 300 dpi и пояснительная записка - в формате DOC, таблица координат конечных и поворотных точек - в формате XLS/XLSX).</p> <p>1.1. Материалы документации по планировке территории предоставляются в формате PDF в составе:</p> <ul style="list-style-type: none"> - Раздел 1 «Проект планировки территории. Основная часть»; - Раздел 2 «Проект планировки территории. Материалы по обоснованию»; - Раздел 3 «Проект межевания территории. Основная часть»; - Раздел 4 «Проект межевания территории. Материалы по обоснованию». <p>1.2. Материалы документации по планировке территории предоставляются в формате DOC в составе:</p> <ul style="list-style-type: none"> - Раздел 1 «Проект планировки территории. Основная часть»; - Раздел 3 «Проект межевания территории. Основная часть». <p>1.3. Графические материалы дополнительно предоставляются в электронном виде в формате DWG.</p> <p>2. Материалы для внесения сведений в ГИСОГД предоставляются в форматах MID/MIF, в составе отдельных файлов:</p> <ul style="list-style-type: none"> - границы разработки территории; - красные линии; - границы территории общего пользования; - границы зон планируемого размещения объектов капитального строительства, линейных объектов; - границы изменяемых/образуемых земельных участков; - линии отступа от красных линий; - границы публичных сервитутов. <p>3. Для внесения сведений о проекте межевания территории в</p>

		<p>Единый государственный реестр недвижимости необходимо подготовить документы с использованием XML-схемы interact_entry_boundaries_v02.xsd, утвержденной приказом Федеральной службы государственной регистрации, кадастра и картографии от 25.12.2023 № П/0554 «О размещении на официальном сайте Федеральной службы государственной регистрации, кадастра и картографии в информационно-телекоммуникационной сети «Интернет» XML-схем, используемых для формирования документов, карты (плана) объекта землеустройства в формате XML, направляемых в форме электронных документов в орган регистрации прав органами государственной власти, органами местного самоуправления в порядке межведомственного информационного взаимодействия, в части сведений о границах, зонах, территориях, для внесения в реестр границ Единого государственного реестра недвижимости».</p>
--	--	---

Приложение 3

к приказу министерства строительства и архитектуры Липецкой области
«О принятии решения о подготовке документации по планировке территории (проект планировки территории, проект межевания территории в составе проекта планировки территории) в районе улиц Молодежная и Береговая в селе Лавы сельского поселения Лавский сельсовет Елецкого муниципального района»

ЗАДАНИЕ

на выполнение инженерных изысканий, необходимых для подготовки документации по планировке территории

1. Общие положения

1.1. Основные сведения об объекте инженерных изысканий.

Наименование: документация по планировке территории (проект планировки территории, проект межевания территории в составе проекта планировки территории) в районе улиц Молодежная и Береговая в селе Лавы сельского поселения Лавский сельсовет Елецкого муниципального района¹ (далее – территория).

Местоположение: село Лавы сельского поселения Лавский сельсовет Елецкого муниципального района.

1.2. Основание для выполнения инженерных изысканий:

Градостроительный кодекс Российской Федерации («Российская газета», 2004, № 290);

постановление Правительства РФ от 31.03.2017 № 402 «Об утверждении Правил выполнения инженерных изысканий, необходимых для подготовки документации по планировке территории, перечня видов инженерных изысканий, необходимых для подготовки документации по планировке территории, и о внесении изменений в Постановление Правительства Российской Федерации от 19 января 2006 г. № 20» («Собрание законодательства Российской Федерации», 2017, №15 (Часть VII);

1.3. Заказчик: ИП Колчева Е.В.

ОГРНИП 322480000006939

ИНН 482107937803

1.4. Источник финансирования: собственные средства

¹ Указывается вид элемента планировочной структуры в соответствии с приказом Минстроя России от 25.04.2017 № 738/пр.

1.5. Виды инженерных изысканий²:

- инженерно-геодезические изыскания;
- инженерно-геологические изыскания;
- инженерно-экологические изыскания;
- инженерно-гидрометеорологические изыскания.

1.6. Цель выполнения инженерных изысканий, необходимых для подготовки документации по планировке территории (далее – инженерные изыскания):

подготовка проекта планировки и межевания³ территории.

1.7. Задачи инженерных изысканий.

1.7.1. Выделение элементов планировочной структуры территории⁴ и установление границ земельных участков, на которых предполагается расположить объекты капитального строительства, включая линейные сооружения⁵.

1.7.2. Разработка мероприятий инженерной защиты от опасных природных процессов и техногенных процессов и устранению или ослаблению их влияния, подготовка предложений и рекомендаций для принятия решений по организации и такой защиты.

1.7.3. Ведение государственного фонда материалов и данных инженерных изысканий и формирования информационных систем обеспечения градостроительной деятельности всех уровней.

1.7.4. Получение материалов:

о природных условиях территории и факторах техногенного воздействия на окружающую среду, прогнозов их изменения для обеспечения рационального и безопасного использования территории;

необходимых для обоснования проведения мероприятий по организации поверхностного стока вод, частичному или полному осушению территории и других подобных мероприятий, инженерной защиты и благоустройство;

необходимых для установления границ зон планируемого размещения объектов капитального строительства, уточнения их предельных параметров⁶, установления границ земельных участков⁷;

для выделения границ территорий с особыми условиями использования (зон затопления и водоохранных зон) и границ территорий, подверженных риску воздействия опасных гидрометеорологических процессов и явлений⁸;

об экологическом состоянии территории, необходимых для принятия оптимальных градостроительных решений, выделения элементов планировочной структуры и границ территорий с особыми условиями использования⁹.

² Указываются виды инженерных изысканий в соответствии с пунктом 1 Перечня видов инженерных изысканий, необходимых для подготовки документации по планировке территории, утвержденного постановлением Правительства РФ от 31.03.2017 № 402.

³ Указывается в зависимости от вида документации по планировке территории.

⁴ Указывается в случае подготовки проекта планировки.

⁵ Указывается в случае подготовки проекта межевания.

⁶ Указывается в случае подготовки проекта планировки.

⁷ Указывается в случае подготовки проекта межевания.

⁸ Указывается в случае выполнения инженерно-гидрометеорологических изысканий.

⁹ Указывается в случае выполнения инженерно-экологических изысканий.

1.7.5. Формирование цифровой модели местности¹⁰.

1.8. Перечень нормативных правовых актов и документов, в соответствии с требованиями которых необходимо выполнять инженерные изыскания:

Федеральный закон от 30.12.2015 № 431-ФЗ «О геодезии, картографии и пространственных данных и о внесении изменений в отдельные законодательные акты Российской Федерации» («Российская газета», 2016, № 1);

постановление Правительства РФ от 31.03.2017 № 402 «Об утверждении Правил выполнения инженерных изысканий, необходимых для подготовки документации по планировке территории, перечня видов инженерных изысканий, необходимых для подготовки документации по планировке территории, и о внесении изменений в постановление Правительства Российской Федерации от 19 января 2006 г. № 20» («Собрание законодательства Российской Федерации», 2017, № 15 (Часть VII));

постановление Правительства РФ от 22.04.2017 № 485 «О составе материалов и результатов инженерных изысканий, подлежащих размещению в информационных системах обеспечения градостроительной деятельности, федеральной государственной информационной системе территориального планирования, государственном фонде материалов и данных инженерных изысканий, Едином государственном фонде данных о состоянии окружающей среды, ее загрязнении, а также о форме и порядке их представления» («Собрание законодательства Российской Федерации», 2017, № 18);

СП 47.13330.2016 «Свод правил. Инженерные изыскания для строительства. Основные положения. Актуализированная редакция СНиП 11-02-96», утвержденный приказом Минстроя России от 30.12.2016 № 1033/пр (М.: Стандартинформ, 2017) (далее – СП 47.13330.2016);

СП 317.1325800.2017 «Свод правил. Инженерно-геодезические изыскания для строительства. Общие правила производства работ», утвержденный приказом Минстроя России от 22.12.2017 № 1702/пр (М., 2017).

1.9. Этапы выполнения инженерных изысканий:

I этап: ознакомление исполнителя с территорией (рекогносцировочное обследование) и изучение исходных материалов;

II этап: разработка исполнителем программы инженерных изысканий и её утверждение заказчиком;

III этап: выполнение инженерных изысканий;

IV этап: составление и передача заказчику результатов инженерных изысканий.

1.10. Перечень передаваемых во временное пользование исполнителю инженерных изысканий, результатов ранее выполненных инженерных изысканий и исследований и иных исходных материалов:

1.10.1. Данные о границах площадки (площадок) и (или) трассы (трасс) линейного сооружения (точки ее начала и окончания, протяженность)¹¹.

¹⁰ Указывается при необходимости, определяемой заказчиком.

¹¹ Указываются в случае подготовки документации по планировке территории в отношении линейного объекта.

1.10.2. Предполагаемые опасные природные процессы и явления, многолетнемерзлые и специфические грунты на территории¹².

1.10.3. Сведения о принятой системе координат и высот¹³.

Инженерно-топографический план выполняется в системе координат МСК-48.

1.10.4. Данные о границах и площадях участков, на которые создаются (обновляются) инженерно-топографические планы¹⁴.

1.10.5. Сведения о существующих и возможных источниках загрязнения окружающей среды¹⁵.

1.10.6. Общие технические решения и основные параметры технологических процессов, планируемых к осуществлению в рамках градостроительной деятельности, необходимые для обоснования предполагаемых границ зоны воздействия объекта¹⁶.

1.10.7. Сведения о возможных аварийных ситуациях, типах аварий, мероприятиях по их предупреждению и ликвидации¹⁷.

2. Основные требования к материалам и результатам инженерных изысканий

2.1. Требования к точности и обеспеченности необходимых данных и характеристик при инженерных изысканиях, превышающие предусмотренные требованиями нормативных документов обязательного применения¹⁸.

2.2. Требования к формированию цифровой модели местности¹⁹.

2.3. Требования к инженерно-геодезическим изысканиям трасс линейных объектов²⁰.

2.4. Требования к стационарным геодезическим наблюдениям в районах развития опасных природных и техногенных процессов²¹.

2.5. Требования к составу, виду, формату и срокам представления промежуточных материалов (если их выдача предусмотрена заданием) и отчетной документации²².

2.6. Требования по обеспечению контроля качества при выполнении инженерных изысканий.

2.6.1. Исполнитель инженерных изысканий (далее – исполнитель) обязан обеспечивать внутренний контроль качества выполнения и приемку полевых, лабораторных и камеральных работ. Задача внутреннего контроля качества –

¹² Указываются при наличии.

¹³ Указывается в случае выполнения инженерно-геодезических изысканий.

¹⁴ Указывается в случае выполнения инженерно-геодезических изысканий.

¹⁵ Указывается в случае выполнения инженерно-экологических изысканий.

¹⁶ Указывается в случае выполнения инженерно-экологических изысканий.

¹⁷ Указывается в случае выполнения инженерно-экологических изысканий.

¹⁸ Указываются в случае необходимости.

¹⁹ Указывается в случае выполнения инженерно-геодезических изысканий, если создание такой модели предусмотрено заданием (см. пункт 1.7.6).

²⁰ Указывается в случае выполнения инженерно-геодезических изысканий (при подготовке документации по планировке территории в отношении линейного объекта).

²¹ Указывается в случае выполнения инженерно-геодезических изысканий (если территория включает в себя районы развития опасных природных и техногенных процессов).

²² Указываются в случае необходимости.

проверка исполнителем соответствия выполняемых или выполненных работ требованиям задания, программы и нормативных технических документов.

Для обеспечения внутреннего контроля качества работ исполнитель обязан иметь систему контроля качества и приемки инженерных изысканий. Система контроля качества инженерных изысканий разрабатывается в виде стандарта организации или положения о системе контроля качества, и должна содержать требования к организации контроля и приемки работ, и соответствующие формы актов.

2.6.2. Внешний контроль качества выполнения инженерных изысканий осуществляется застройщиком, техническим заказчиком (далее – заказчик). Заказчик осуществляет контроль качества инженерных изысканий собственными силами или с привлечением независимых организаций. Задача контроля качества со стороны заказчика – проверка соответствия выполненным или выполняемым исполнителем работ и их результатов, требованиям задания, программы, нормативных технических документов.

2.7. Проведение дополнительных исследований, не предусмотренных требованиями нормативных документов обязательного применения²³.

2.8. Состав результатов инженерных изысканий:

технический отчет по результатам инженерных изысканий в общем виде, содержащий разделы и сведения в соответствии с пунктом 4.39 СП 47.13330.2016;

предложения и рекомендации для принятия решений по организации инженерной защиты территории от опасных природных и техногенных процессов и устранению или ослаблению их влияния;

инженерно-топографический план²⁴;

технический отчет по результатам инженерно-геодезических изысканий должен содержать разделы и сведения в соответствии с пунктами 4.39, 5.1.23 СП 47.13330.2016²⁵;

качественная и количественная оценка имеющихся фондовых материалов в соответствии с пунктом 5.2.6 СП 47.13330.2016²⁶;

технический отчет по результатам инженерно-геологических изысканий должен содержать разделы и сведения в соответствии с пунктом 4.39, 6.2.2.3 СП 47.13330.2016²⁷;

технический отчет по результатам инженерно-экологических изысканий должен содержать разделы и сведения в соответствии с пунктом 4.39, 8.1.11 СП 47.13330.2016²⁸;

технический отчет по результатам инженерно-гидрометеорологических изысканий должен содержать разделы и сведения в соответствии с пунктом 4.39, 7.1.21 СП 47.13330.2016²⁹.

²³ Указываются в случае необходимости.

²⁴ Указывается в случае выполнения инженерно-геодезических изысканий.

²⁵ Указывается в случае выполнения инженерно-геодезических изысканий.

²⁶ Указывается в случае выполнения инженерно-геодезических изысканий.

²⁷ Указывается в случае выполнения инженерно-геологических изысканий

²⁸ Указывается в случае выполнения инженерно-экологических изысканий

²⁹ Указывается в случае выполнения инженерно-гидрометеорологических изысканий

2.9. Форма, формат результатов инженерных изысканий и порядок их передачи.

Материалы и результаты инженерных изысканий представляются для размещения в информационных системах обеспечения градостроительной деятельности, федеральной государственной информационной системе территориального планирования, государственном фонде материалов и данных инженерных изысканий, Едином государственном фонде данных о состоянии окружающей среды, ее загрязнений на бумажных и электронных носителях в формате, позволяющем обеспечить их размещение в указанных информационных системах.

Графические материалы и результаты инженерных изысканий представляются в форме векторной и (или) растровой модели.

Информация в текстовой форме представляется в форматах DOC, DOCX, TXT, RTF, XLS, XLSX и ODF.

Информация в растровой модели представляется в форматах TIFF, JPEG и PDF.

Информация в векторной модели представляется в обменных форматах GML и SHP.

В случае невозможности представления данных в вышеуказанных форматах могут быть использованы обменные форматы MIF/MID, DWG и SXF (совместно с файлами описания RSC).

Представляемые пространственные данные должны иметь привязку к системе координат, используемой для ведения Единого государственного реестра недвижимости.

Инженерно-топографический план выполняется в масштабе 1:500.

Высота сечения рельефа по отдельным площадкам, включая требования к съемке подземных и надземных коммуникаций и сооружений.³⁰

³⁰ Указывается при необходимости.