



**МИНИСТЕРСТВО СТРОИТЕЛЬСТВА И АРХИТЕКТУРЫ  
ЛИПЕЦКОЙ ОБЛАСТИ**

**ПРИКАЗ**

09 апреля 2025 г.

г. Липецк

№ 148

О принятии решения о подготовке документации по планировке территории (проект межевания территории в виде отдельного документа) в районе улицы Зоологическая в городе Липецке

В соответствии со статьями 8.2, 41, 43, 45, 46, 56 Градостроительного кодекса Российской Федерации, с подпунктом «д» пункта 5 статьи 2 Закона Липецкой области от 26.12.2014 № 357-ОЗ «О перераспределении полномочий между органами местного самоуправления муниципальных образований Липецкой области и органами государственной власти Липецкой области», пунктом 2 постановления Правительства Липецкой области от 04.08.2022 № 67 «Об осуществлении органами государственной власти Липецкой области перераспределенных полномочий», постановлением Правительства Российской Федерации от 31.03.2017 № 402 «Об утверждении Правил выполнения инженерных изысканий, необходимых для подготовки документации по планировке территории, перечня видов инженерных изысканий, необходимых для подготовки документации по планировке территории, и о внесении изменений в постановление Правительства Российской Федерации от 19 января 2006 г. № 20», постановлением Правительства Российской Федерации от 02.02.2024 № 112 «Об утверждении правил подготовки документации по планировке территории, подготовка которой осуществляется на основании решений уполномоченных федеральных органов исполнительной власти, исполнительных органов субъектов Российской Федерации и органов местного самоуправления, принятия решения об утверждении документации по планировке территории, внесения изменений в такую документацию, отмены такой документации или ее отдельных частей, признания отдельных частей такой документации не подлежащими применению, а также подготовки и утверждения проекта планировки территории в отношении территорий

исторических поселений федерального и регионального значения», на основании обращения Горякова А.П. от 21.03.2025 вх. № 43-432,

**ПРИКАЗЫВАЮ:**

1. Разрешить Горякову А.П. подготовку документации по планировке территории (проект межевания территории в виде отдельного документа) в районе улицы Зоологическая в городе Липецке, согласно прилагаемой схеме (приложение 1).

2. Утвердить задание на разработку документации по планировке территории (проект межевания территории в виде отдельного документа) в районе улицы Зоологическая в городе Липецке (приложение 2).

3. Утвердить задание на выполнение инженерных изысканий, необходимых для подготовки документации по планировке территории (проект межевания территории в виде отдельного документа) в районе улицы Зоологическая в городе Липецке (приложение 3).

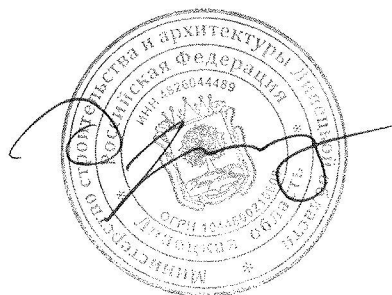
4. Установить, что документация по планировке территории (проект межевания территории в виде отдельного документа) в районе улицы Зоологическая в городе Липецке должна быть представлена на рассмотрение в министерство строительства и архитектуры Липецкой области в течение 60 календарных дней со дня издания настоящего приказа.

5. Направить настоящий приказ главе администрации города Липецк для его размещения на официальном сайте администрации города Липецк в информационно - телекоммуникационной сети «Интернет».

6. Обеспечить опубликование настоящего приказа в средствах массовой информации в порядке, установленном для официального опубликования правовых актов Липецкой области, иной официальной информации, и размещение на официальном сайте министерства строительства и архитектуры Липецкой области в информационно - телекоммуникационной сети «Интернет».

7. Настоящий приказ вступает в силу со дня его опубликования.

И.о. министра строительства  
и архитектуры Липецкой  
области - главного  
архитектора области

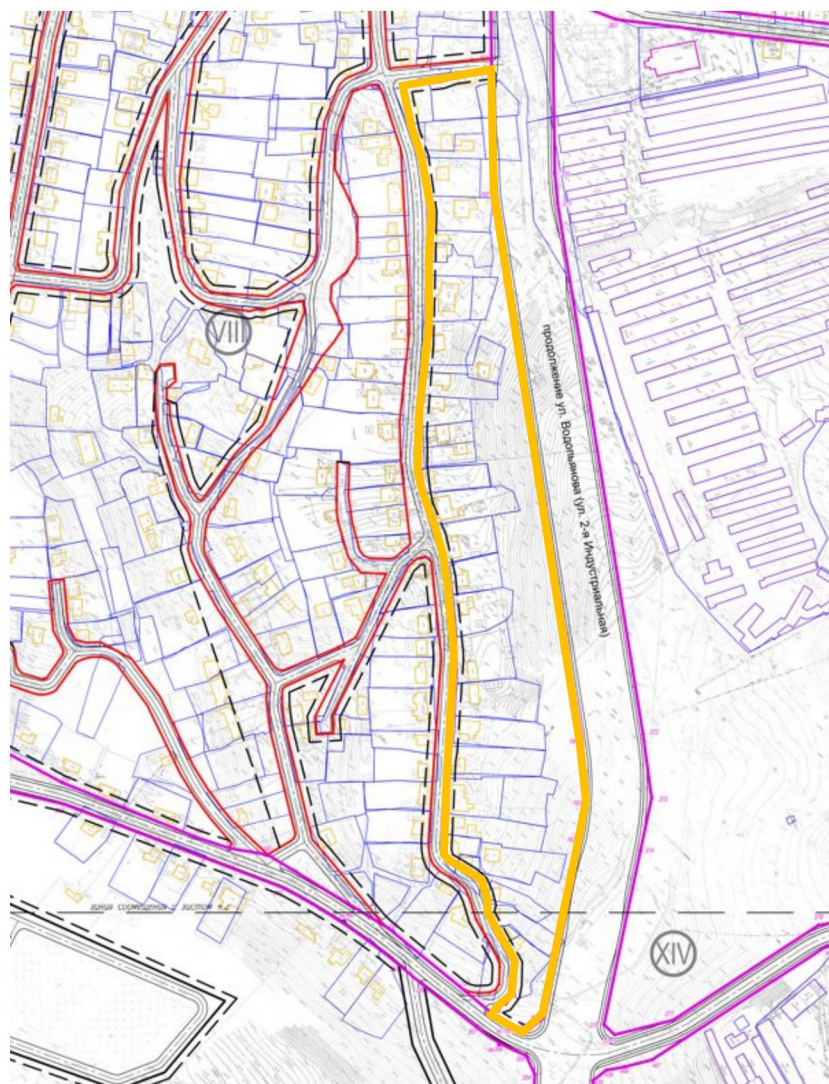


Н.Н. Дергунов

## Приложение 1

к приказу министерства строительства и архитектуры Липецкой области «О принятии решения о подготовке документации по планировке территории (проект межевания территории в виде отдельного документа) в районе улицы Зоологическая в городе Липецке»

Схема границ территории для разработки документации по планировке территории (проект межевания территории в виде отдельного документа) в районе улицы Зоологическая в городе Липецке



Условное обозначение



- граница территории разработки

## Приложение 2

к приказу министерства строительства и архитектуры Липецкой области «О принятии решения о подготовке документации по планировке территории (проект межевания территории в виде отдельного документа) в районе улицы Зоологическая в городе Липецке»

### ЗАДАНИЕ

на разработку документации по планировке территории (проект межевания территории в виде отдельного документа) в районе улицы Зоологическая в городе Липецке

№	Наименование	Содержание
1.	Вид разрабатываемой документации	Проект межевания территории в виде отдельного документа
2.	Инициатор подготовки документации по планировке территории	Горяков А.П.
3.	Источник финансирования	Средства Горякова А.П.
4.	Вид и наименование планируемого к размещению объекта капитального строительства, его основные характеристики	-
5.	Поселения, муниципальные округа, городские округа, муниципальные районы, субъекты Российской Федерации, в отношении территории которых осуществляется подготовка документации по планировке территории	Городской округ город Липецк
6.	Состав и основные требования к документации по планировке территории	<p>1. Состав документации по планировке территории должен соответствовать статье 43 Градостроительного кодекса РФ:</p> <ul style="list-style-type: none"><li>- Раздел 1 «Проект межевания территории. Основная часть»;</li><li>- Раздел 2 «Проект межевания территории. Материалы по обоснованию».</li></ul> <p>Рекомендуемый масштаб чертежей М 1:500, 1:1000, 1:2000.</p> <p>2. Объединение нескольких чертежей в один допускается исключительно при условии обеспечения читаемости линий и условных обозначений графической части материалов по обоснованию.</p> <p>3. При оформлении графической части документации на чертежах необходимо размещать соответствующие экспликации (объектов, земельных участков и т.д.).</p>



7.	Информация о земельных участках (при наличии), включенных в границы территории, в отношении которой планируется подготовка документации по планировке территории, а также об ориентировочной площади такой территории	Территория в районе улицы Зоологическая в городе Липецке. Ориентировочная площадь территории – 4,0 га (приложение 1).
8.	Цель подготовки документации по планировке территории	Цель проекта: - определение местоположения границ образуемых и изменяемых земельных участков.
9.	Законодательная и нормативно-правовая база выполнения работ	<ol style="list-style-type: none"> <li>1. «Градостроительный кодекс Российской Федерации» от 29.12.2004 № 190-ФЗ;</li> <li>2. Федеральный закон от 29.12.2004 № 191-ФЗ «О введении в действие Градостроительного кодекса Российской Федерации»;</li> <li>3. «Земельный кодекс Российской Федерации» от 25.10.2001 № 136-ФЗ;</li> <li>4. Федеральный закон от 25.10.2001 № 137-ФЗ «О введении в действие Земельного кодекса Российской Федерации»;</li> <li>5. «Водный кодекс Российской Федерации» от 03.06.2006 № 74-ФЗ;</li> <li>6. Федеральный закон от 03.06.2006 № 73-ФЗ «О введении в действие Водного кодекса Российской Федерации»;</li> <li>7. Федеральный закон от 10.01.2002 № 7-ФЗ «Об охране окружающей среды»;</li> <li>8. Федеральный закон от 06.10.2003 № 131-ФЗ «Об общих принципах организации местного самоуправления в Российской Федерации»;</li> <li>9. Федеральный закон от 25.06.2002 № 73-ФЗ «Об объектах культурного наследия (памятниках истории и культуры) народов Российской Федерации»;</li> <li>10. Федеральный закон от 14.03.1995 № 33-ФЗ «Об особо охраняемых природных территориях»;</li> <li>11. Федеральный закон от 27.07.2010 № 190-ФЗ «О теплоснабжении»;</li> <li>12. СанПиН 2.2.1/2.1.1.1200-03 «Санитарно-защитные зоны и санитарная классификация предприятий, сооружений и иных объектов» (утв. постановлением Главного государственного санитарного врача Российской Федерации от 25.09.2007 № 74);</li> <li>13. Приказ Федеральной службы государственной регистрации, кадастра и картографии от 10.11.2020 № П/0412 «Об утверждении классификатора видов разрешенного использования земельных участков»;</li> <li>14. СанПиН 2.1.4.1110-02 «Зоны санитарной охраны источников водоснабжения и водопроводов питьевого назначения» (утв. постановлением Главного</li> </ol>

		<p>государственного санитарного врача Российской Федерации от 14.03.2002 № 10);</p> <p>15. ГОСТ Р 70846.8-2023 «Национальная система пространственных данных. Пространственные данные градостроительной деятельности. Общие положения»;</p> <p>16. ГОСТ Р 70846.9-2023 «Национальная система пространственных данных. Пространственные данные градостроительной деятельности. Термины и определения»;</p> <p>17. ГОСТ Р 70846.10-2023 «Национальная система пространственных данных. Пространственные данные градостроительной деятельности. Общие требования к использованию единой электронной картографической основы в градостроительной деятельности»;</p> <p>18. СП. 42.13330.2016 «Свод правил. Градостроительство. Планировка и застройка городских и сельских поселений. Актуализированная редакция СНиП 2.07.01-89*» (утв. приказом Минстроя России от 30.12.2016 № 1034/пр);</p> <p>19. РДС 30-201-98 Инструкция о порядке проектирования и установления красных линий в городах и других поселениях Российской Федерации;</p> <p>20. Местные нормативы градостроительного проектирования города Липецка;</p> <p>21. Генеральный план городского округа город Липецк на период до 2042 года, утвержденный постановлением Правительства Липецкой области от 30.12.2022 № 370;</p> <p>22. Правила землепользования и застройки городского округа город Липецк Липецкой области, утвержденные постановлением Правительства Липецкой области от 13.06.2024 № 336;</p> <p>23. Областные нормативы градостроительного проектирования в Липецкой области;</p> <p>24. Иные нормативные правовые акты, действующие на территории Российской Федерации и Липецкой области.</p> <p>Все нормативные правовые акты применяются в действующей редакции.</p>
10.	Базовая градостроительная документация	<p>1. Генеральный план городского округа город Липецк на период до 2042 года, утвержденный постановлением Правительства Липецкой области от 30.12.2022 № 370;</p> <p>2. Правила землепользования и застройки городского округа город Липецк Липецкой области, утвержденные постановлением Правительства Липецкой области от 13.06.2024 № 336;</p> <p>3. Материалы и результаты инженерных изысканий в случаях, если выполнение таких инженерных изысканий для подготовки документации по планировке территории требуются в соответствии с Градостроительным кодексом РФ;</p> <p>4. Иные законодательные и нормативные документы Российской Федерации и Липецкой области, регулирующие градостроительную деятельность.</p>

		Все нормативные правовые акты применяются в действующей редакции.
11.	Порядок предоставления документации по планировке территории и основные требования к форме, форматам и оформлению предоставляемых материалов	<p>1. Материалы документации по планировке территории передаются в министерство строительства и архитектуры Липецкой области на согласование в одном экземпляре в электронном виде (электронная версия предоставляется в формате PDF и JPG с разрешением не менее 300 dpi и пояснительная записка - в формате DOC, таблица координат конечных и поворотных точек - в формате XLS/XLSX).</p> <p>1.1. Материалы документации по планировке территории предоставляются в формате PDF в составе:</p> <ul style="list-style-type: none"> <li>- Раздел 1 «Проект межевания территории. Основная часть»;</li> <li>- Раздел 2 «Проект межевания территории. Материалы по обоснованию».</li> </ul> <p>1.2. Материалы документации по планировке территории предоставляются в формате DOC в составе:</p> <ul style="list-style-type: none"> <li>- Раздел 1 «Проект межевания территории. Основная часть».</li> </ul> <p>1.3. Графические материалы дополнительно предоставляются в электронном виде в формате DWG.</p> <p>2. Материалы для внесения сведений в ГИСОГД предоставляются в форматах MID/MIF, в составе отдельных файлов:</p> <ul style="list-style-type: none"> <li>- границы разработки территории;</li> <li>- красные линии;</li> <li>- границы территории общего пользования;</li> <li>- границы изменяемых/образуемых земельных участков;</li> <li>- линии отступа от красных линий;</li> <li>- границы публичных сервитутов.</li> </ul> <p>3. Для внесения сведений о проекте межевания территории в Единый государственный реестр недвижимости необходимо подготовить документы с использованием XML-схемы interact_entry_boundaries_v02.xsd, утвержденной приказом Федеральной службы государственной регистрации, кадастра и картографии от 25.12.2023 № П/0554 «О размещении на официальном сайте Федеральной службы государственной регистрации, кадастра и картографии в информационно-телекоммуникационной сети «Интернет» XML-схем, используемых для формирования документов, карты (плана) объекта землеустройства в формате XML, направляемых в форме электронных документов в орган регистрации прав органами государственной власти, органами местного самоуправления в порядке межведомственного информационного взаимодействия, в части сведений о границах, зонах, территориях, для внесения в реестр границ Единого государственного реестра недвижимости».</p>

### Приложение 3

к приказу министерства строительства и архитектуры Липецкой области «О принятии решения о подготовке документации по планировке территории (проект межевания территории в виде отдельного документа) в районе улицы Зоологическая в городе Липецке»

## ЗАДАНИЕ

на выполнение инженерных изысканий, необходимых для подготовки документации по планировке территории

### 1. Общие положения

1.1. Основные сведения об объекте инженерных изысканий.

Наименование: документация по планировке территории (проект межевания территории в виде отдельного документа) в районе улицы Зоологическая в городе Липецке<sup>1</sup> (далее – территория).

Местоположение: городской округ город Липецк

1.2. Основание для выполнения инженерных изысканий:

Градостроительный кодекс Российской Федерации («Российская газета», 2004, № 290);

постановление Правительства РФ от 31.03.2017 № 402 «Об утверждении Правил выполнения инженерных изысканий, необходимых для подготовки документации по планировке территории, перечня видов инженерных изысканий, необходимых для подготовки документации по планировке территории, и о внесении изменений в Постановление Правительства Российской Федерации от 19 января 2006 г. № 20» («Собрание законодательства Российской Федерации», 2017, №15 (Часть VII);

1.3. Заказчик: Горяков А.П.

1.4. Источник финансирования: средства Горякова А.П.<sup>2</sup>

1.5. Виды инженерных изысканий<sup>3</sup>:

- инженерно-геодезические изыскания.

1.6. Цель выполнения инженерных изысканий, необходимых для подготовки документации по планировке территории (далее – инженерные изыскания):  
подготовка проекта межевания<sup>4</sup> территории.

1.7. Задачи инженерных изысканий:

---

<sup>1</sup> Указывается вид элемента планировочной структуры в соответствии с приказом Минстроя России от 25.04.2017 № 738/пр.

<sup>2</sup> Указывается в зависимости от вида финансирования.

<sup>3</sup> Указываются виды инженерных изысканий в соответствии с пунктом 1 Перечня видов инженерных изысканий, необходимых для подготовки документации по планировке территории, утвержденного постановлением Правительства РФ от 31.03.2017 № 402.

<sup>4</sup> Указывается в зависимости от вида документации по планировке территории.



1.7.1. Установление границ земельных участков<sup>5</sup>.

1.7.2. Разработка мероприятий инженерной защиты от опасных природных процессов и техногенных процессов и устранению или ослаблению их влияния, подготовка предложений и рекомендаций для принятия решений по организации и такой защиты.

1.7.3. Ведение государственного фонда материалов и данных инженерных изысканий и формирования информационных систем обеспечения градостроительной деятельности всех уровней.

1.7.4. Получение материалов:

о природных условиях территории и факторах техногенного воздействия на окружающую среду, прогнозов их изменения для обеспечения рационального и безопасного использования территории;

необходимых для обоснования проведения мероприятий по организации поверхностного стока вод, частичному или полному осушению территории и других подобных мероприятий, инженерной защиты и благоустройство;

установления границ земельных участков<sup>6</sup>.

1.7.5. Формирование цифровой модели местности<sup>7</sup>.

1.8. Перечень нормативных правовых актов и документов, в соответствии с требованиями которых необходимо выполнять инженерные изыскания:

Федеральный закон от 30.12.2015 № 431-ФЗ «О геодезии, картографии и пространственных данных и о внесении изменений в отдельные законодательные акты Российской Федерации» («Российская газета», 2016, № 1);

постановление Правительства РФ от 31.03.2017 № 402 «Об утверждении Правил выполнения инженерных изысканий, необходимых для подготовки документации по планировке территории, перечня видов инженерных изысканий, необходимых для подготовки документации по планировке территории, и о внесении изменений в постановление Правительства Российской Федерации от 19 января 2006 г. № 20» («Собрание законодательства Российской Федерации», 2017, № 15 (Часть VII));

постановление Правительства РФ от 22.04.2017 № 485 «О составе материалов и результатов инженерных изысканий, подлежащих размещению в информационных системах обеспечения градостроительной деятельности, федеральной государственной информационной системе территориального планирования, государственном фонде материалов и данных инженерных изысканий, Едином государственном фонде данных о состоянии окружающей среды, ее загрязнении, а также о форме и порядке их представления» («Собрание законодательства Российской Федерации», 2017, № 18);

СП 47.13330.2016 «Свод правил. Инженерные изыскания для строительства. Основные положения. Актуализированная редакция СНиП 11-02-96», утвержденный приказом Минстроя России от 30.12.2016 № 1033/пр (М.: Стандартинформ, 2017) (далее – СП 47.13330.2016);

---

<sup>5</sup> Указывается в случае подготовки проекта межевания.

<sup>6</sup> Указывается в случае подготовки проекта межевания.

<sup>7</sup> Указывается при необходимости, определяемой заказчиком.

СП 317.1325800.2017 «Свод правил. Инженерно-геодезические изыскания для строительства. Общие правила производства работ», утвержденный приказом Минстроя России от 22.12.2017 № 1702/пр (М., 2017);

СП 438.1325800.2019 «Свод правил. Инженерные изыскания при планировке территорий. Общие требования», утвержденный приказом Министерства строительства и жилищно-коммунального хозяйства Российской Федерации от 25.02.2019 № 127/пр (М.: Стандартинформ, 2019).

1.9. Этапы выполнения инженерных изысканий:

I этап: ознакомление исполнителя с территорией (рекогносцировочное обследование) и изучение исходных материалов;

II этап: разработка исполнителем программы инженерных изысканий и её утверждение заказчиком;

III этап: выполнение инженерных изысканий;

IV этап: составление и передача заказчику результатов инженерных изысканий.

1.10. Перечень передаваемых во временное пользование исполнителю инженерных изысканий, результатов ранее выполненных инженерных изысканий и исследований и иных исходных материалов:

1.10.1. Предполагаемые опасные природные процессы и явления, многолетнемерзлые и специфические грунты на территории<sup>8</sup>.

1.10.2. Сведения о принятой системе координат и высот<sup>9</sup>.

Инженерно-топографический план выполняется в системе координат МСК-48.

1.10.3. Данные о границах и площадях участков, на которые создаются (обновляются) инженерно-топографические планы<sup>10</sup>.

## 2. Основные требования к материалам и результатам инженерных изысканий

2.1. Требования к точности и обеспеченности необходимых данных и характеристик при инженерных изысканиях, превышающие предусмотренные требованиями нормативных документов обязательного применения<sup>11</sup>.

2.2. Требования к стационарным геодезическим наблюдениям в районах развития опасных природных и техногенных процессов<sup>12</sup>.

2.3. Требования к составу, виду, формату и срокам представления промежуточных материалов (если их выдача предусмотрена заданием) и отчетной документации<sup>13</sup>.

2.4. Требования по обеспечению контроля качества при выполнении инженерных изысканий.

2.4.1. Исполнитель инженерных изысканий (далее – исполнитель) обязан обеспечивать внутренний контроль качества выполнения и приемку полевых,

---

<sup>8</sup> Указываются при наличии.

<sup>9</sup> Указывается в случае выполнения инженерно-геодезических изысканий.

<sup>10</sup> Указывается в случае выполнения инженерно-геодезических изысканий.

<sup>11</sup> Указываются в случае необходимости.

<sup>12</sup> Указывается в случае выполнения инженерно-геодезических изысканий (если территория включает в себя районы развития опасных природных и техногенных процессов).

<sup>13</sup> Указываются в случае необходимости.

лабораторных и камеральных работ. Задача внутреннего контроля качества – проверка исполнителем соответствия выполняемых или выполненных работ требованиям задания, программы и нормативных технических документов.

Для обеспечения внутреннего контроля качества работ исполнитель обязан иметь систему контроля качества и приемки инженерных изысканий. Система контроля качества инженерных изысканий разрабатывается в виде стандарта организации или положения о системе контроля качества, и должна содержать требования к организации контроля и приемки работ, и соответствующие формы актов.

2.4.2. Внешний контроль качества выполнения инженерных изысканий осуществляется застройщиком, техническим заказчиком (далее – заказчик). Заказчик осуществляет контроль качества инженерных изысканий собственными силами или с привлечением независимых организаций. Задача контроля качества со стороны заказчика – проверка соответствия выполненным или выполняемым исполнителем работ и их результатов, требованиям задания, программы, нормативных технических документов.

2.5. Проведение дополнительных исследований, не предусмотренных требованиями нормативных документов обязательного применения<sup>14</sup>.

2.6. Состав результатов инженерных изысканий:

технический отчет по результатам инженерных изысканий в общем виде, содержащий разделы и сведения в соответствии с пунктом 4.39 СП 47.13330.2016;

предложения и рекомендации для принятия решений по организации инженерной защиты территории от опасных природных и техногенных процессов и устранению или ослаблению их влияния;

инженерно-топографический план<sup>15</sup>;

технический отчет по результатам инженерно-геодезических изысканий должен содержать разделы и сведения в соответствии с пунктами 4.39, 5.1.23 СП 47.13330.2016<sup>16</sup>;

качественная и количественная оценка имеющихся фондовых материалов в соответствии с пунктом 5.2.6 СП 47.13330.2016<sup>17</sup>.

2.7. Форма, формат результатов инженерных изысканий и порядок их передачи.

Материалы и результаты инженерных изысканий представляются для размещения в информационных системах обеспечения градостроительной деятельности, федеральной государственной информационной системе территориального планирования, государственном фонде материалов и данных инженерных изысканий, Едином государственном фонде данных о состоянии окружающей среды, ее загрязнений на бумажных и электронных носителях в формате, позволяющем обеспечить их размещение в указанных информационных системах.

---

<sup>14</sup> Указываются в случае необходимости.

<sup>15</sup> Указывается в случае выполнения инженерно-геодезических изысканий.

<sup>16</sup> Указывается в случае выполнения инженерно-геодезических изысканий.

<sup>17</sup> Указывается в случае выполнения инженерно-геодезических изысканий.

Графические материалы и результаты инженерных изысканий представляются в форме векторной и (или) растровой модели.

Информация в текстовой форме представляется в форматах DOC, DOCX, TXT, RTF, XLS, XLSX и ODF.

Информация в растровой модели представляется в форматах TIFF, JPEG и PDF.

Информация в векторной модели представляется в обменных форматах GML и SHP.

В случае невозможности представления данных в вышеуказанных форматах могут быть использованы обменные форматы MIF/MID, DWG и SXF (совместно с файлами описания RSC).

Представляемые пространственные данные должны иметь привязку к системе координат, используемой для ведения Единого государственного реестра недвижимости.

Инженерно-топографический план выполняется в масштабе 1:500.

Высота сечения рельефа по отдельным площадкам, включая требования к съемке подземных и надземных коммуникаций и сооружений<sup>18</sup>.

---

<sup>18</sup> Указывается при необходимости.