



Главное управление культурного наследия Московской области (исполнительное центральное исполнительное органа Московской области)
ЗАРЕГИСТРИРОВАНО <u>22.04.2025</u> (дата регистрации)
Регистрационный № <u>26-357/2025</u>

**ГЛАВНОЕ УПРАВЛЕНИЕ КУЛЬТУРНОГО НАСЛЕДИЯ  
МОСКОВСКОЙ ОБЛАСТИ**

**РАСПОРЯЖЕНИЕ**

22.04.2025 № 06РВ-233

г. Красногорск

Об утверждении границы территории и режима использования территории объекта культурного наследия регионального значения «Усадьба Станиславских «Любимовка», расположенного по адресу: Московская область, Городской округ Пушкинский, село Тарасовка

В целях сохранения территориальной целостности и неизменности облика объекта культурного наследия регионального значения «Усадьба Станиславских «Любимовка», расположенного по адресу: Московская область, Городской округ Пушкинский, село Тарасовка, в соответствии с Федеральным законом от 25.06.2002 № 73-ФЗ «Об объектах культурного наследия (памятниках истории и культуры) народов Российской Федерации», Приказом Министерства культуры Российской Федерации от 04.06.2015 № 1745 «Об утверждении требований к составлению проектов границ территорий объектов культурного наследия», Законом Московской области № 11/2018-ОЗ «Об объектах культурного наследия (памятниках истории и культуры) в Московской области» и Положением о Главном управлении культурного наследия Московской области, утвержденным постановлением Правительства Московской области от 11.04.2016 № 287/11 «О формировании Главного управления культурного наследия Московской области»:

1. Утвердить прилагаемые:

1) границу территории объекта культурного наследия регионального значения «Усадьба Станиславских «Любимовка», расположенного по адресу: Московская область, Городской округ Пушкинский, село Тарасовка, определенную в составе документации «Проект границы территории и режима использования территории объекта культурного наследия регионального значения «Усадьба Станиславских «Любимовка», расположенного по адресу: Московская область, Городской округ Пушкинский, село Тарасовка» (архивный № ПГТ-006/2025);

2) режим использования территории объекта культурного наследия регионального значения «Усадьба Станиславских «Любимовка», расположенного по адресу: Московская область, Городской округ Пушкинский, село Тарасовка.

2. Управлению государственной охраны объектов культурного наследия Главного управления культурного наследия Московской области направить копию настоящего распоряжения:

1) в 7-дневный срок после дня первого официального опубликования в Управление Министерства юстиции Российской Федерации по Московской области с соблюдением требований, установленных распоряжением Губернатора Московской области от 21.05.2021 № 163-РГ «Об организации представления нормативных правовых актов Московской области для включения в федеральный регистр нормативных правовых актов субъектов Российской Федерации»;

2) в течение 5 рабочих дней со дня его регистрации в Прокуратуру Московской области в соответствии с распоряжением Губернатора Московской области от 23.04.2024 № 196-РГ «О направлении в Прокуратуру Московской области нормативных правовых актов Московской области и их проектов, а также проектов федеральных законов, непосредственно связанных с компетенцией органов прокуратуры, разработанных центральными исполнительными органами Московской области, государственными органами Московской области и планируемых к внесению Московской областной Думой в Государственную Думу Федерального Собрания Российской Федерации в порядке законодательной инициативы».

3. Отделу организационной работы и кадров Управления государственной охраны объектов культурного наследия Главного управления культурного наследия Московской области в течение 2 рабочих дней со дня регистрации настоящего распоряжения:

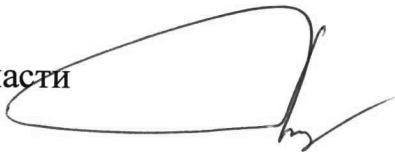
1) опубликовать (разместить) настоящее распоряжение на официальном сайте Главного управления культурного наследия Московской области и на Интернет-портале Правительства Московской области ([www.mosreg.ru](http://www.mosreg.ru));

2) направить копию настоящего распоряжения в Министерство информации и молодежной политики Московской области для официального опубликования (размещения) на «Официальном интернет-портале правовой информации» ([www.pravo.gov.ru](http://www.pravo.gov.ru)).

4. Настоящее распоряжение вступает в силу на следующий день после дня его официального опубликования.

5. Контроль за исполнением настоящего распоряжения оставляю за собой.

Начальник Главного управления  
культурного наследия Московской области



Ю.В. Гриднев

УТВЕРЖДЕНА

распоряжением Главного управления  
культурного наследия Московской области  
от 22.04.2025 № 06 РВ-233

Граница территории объекта культурного наследия регионального значения  
«Усадьба Станиславских «Любимовка», расположенного по адресу:  
Московская область, Городской округ Пушкинский, село Тарасовка

1. Описание границы территории объекта культурного наследия регионального значения «Усадьба Станиславских «Любимовка», расположенного по адресу: Московская область, Городской округ Пушкинский, село Тарасовка:

1-3 – из исходной точки 1, с координатами 491624.3900, 2210170.8100, в восточном направлении протяженностью 18,41 м, к улице Ивантеевская ветка;

3-10 – в юго-восточном направлении протяженностью 214,9 м, вдоль улицы Ивантеевская ветка;

10-20 – в юго-западном направлении протяженностью 289,32 м, вдоль улицы Лесная;

20-21 – в северо-западном направлении протяженностью 47,22 м;

21-22 – в юго-западном направлении протяженностью 1,91 м;

22-23 – в северо-западном направлении протяженностью 39,88 м;

23-27 – в юго-западном направлении протяженностью 59,66 м, к 3-му Лесному переулку;

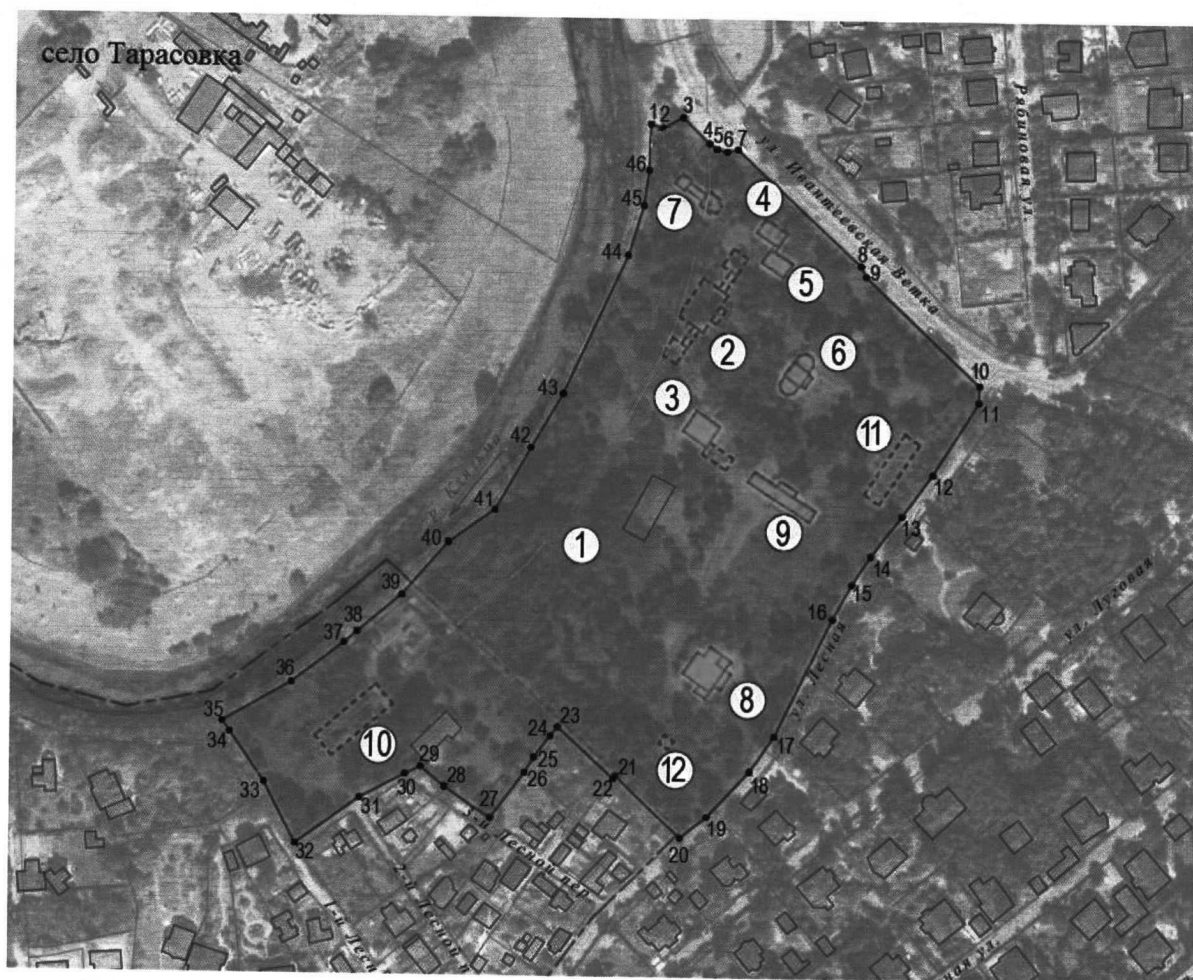
27-29 – в северо-западном направлении протяженностью 45,66 м, вдоль 3-го Лесного переулка;

29-32 – в юго-западном направлении протяженностью 78,07 м, к 1-му Лесному переулку;

32-35 – в северо-западном направлении протяженностью 74,93 м, к реке Клязьма;

35-1 – в северо-восточном направлении протяженностью 405,95 м, вдоль реки Клязьма, в исходную точку.

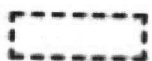
2. Графическое изображение границы территории объекта культурного наследия регионального значения «Усадьба Станиславских «Любимовка», расположенного по адресу: Московская область, Городской округ Пушкинский, село Тарасовка (далее – Объект)



Условные обозначения:



– Объект



– Объект (утрачен)



– граница территории Объекта

15

– характерные (поворотные) точки границы территории Объекта

Экспликация Объекта:

1. «Усадьба К.С. Станиславского «Любимовка»

Решение Исполнительного комитета Московского областного совета депутатов трудящихся от 13.10.1975 № 1343:

2. Гл. дом (деревянный);

3. Театр (деревянный);

4. Два флигеля (деревянных) (Флигель северный);

5. Два флигеля (деревянных) (Флигель южный);

6. Павильон (деревянный);

7. Церковь (деревянная) (Колокольня кирпичная);

Постановление Правительства Московской области от 09.07.2001 № 210/23:

8. Жилой дом В.С. Алексеева;

9. Оранжерея;

10. Дом Сапожниковых;

Постановление Правительства Московской области от 15.03.2002 № 84/9:

11. Конюшни, сер. XIX в.;

12. Сторожка, кон. XIX в.;

1-2-3-4-5-6-7-8-9-10-11-12-13-14-15-16-17-18-19-20-21-22-23-24-25-26-27-28-29-30-31-  
32-33-34-35-36-37-38-39-40-41-42-43-44-45-46-1 – граница территории Объекта.

3. Каталог координат характерных (поворотных) точек границы территории объекта культурного наследия регионального значения «Усадьба Станиславских «Любимовка», расположенного по адресу: Московская область, Городской округ Пушкинский, село Тарасовка

Обозначение характерной (поворотной) точки		Координаты характерных (поворотных) точек в местной системе координат (МСК-50)	
Номер точки	Имя точки	X, м (север)	Y, м (восток)
1	2	3	4
1	1	491624.3900	2210170.8100
2	2	491622.4280	2210177.0764
3	3	491628.0300	2210187.5200
4	4	491614.4477	2210201.6127
5	5	491611.4600	2210205.6900
6	6	491610.1500	2210211.1000
7	7	491611.3400	2210216.9300
8	8	491550.2500	2210282.7400
9	9	491544.7800	2210285.4300
10	10	491488.2100	2210346.0000
11	11	491479.3200	2210345.7400
12	12	491441.4400	2210321.8200
13	13	491419.2100	2210305.7500
14	14	491397.8600	2210289.3200
15	15	491382.9200	2210279.4300
16	16	491364.5400	2210269.3400
17	17	491302.6200	2210239.1000
18	18	491284.1800	2210226.0800
19	19	491260.2000	2210203.5500
20	20	491248.8900	2210189.5700
21	21	491281.2100	2210155.1400
22	22	491279.6700	2210154.0100
23	23	491306.4100	2210124.4200
24	24	491301.6800	2210120.4900
25	25	491290.3600	2210112.0700
26	26	491282.5400	2210107.1500
27	27	491258.3900	2210089.0600



1	2	3	4
28	28	491274.6600	2210064.5400
29	29	491284.9400	2210051.9800
30	30	491281.0000	2210043.7300
31	31	491268.4300	2210019.7600
32	32	491243.8100	2209985.7400
33	33	491276.0800	2209968.9500
34	34	491302.1073	2209950.5996
35	35	491307.6100	2209946.7200
36	36	491328.3800	2209983.1700
37	37	491349.6200	2210011.0400
38	38	491355.4200	2210017.8200
39	39	491375.0800	2210041.3000
40	40	491403.3300	2210065.7200
41	41	491420.6600	2210090.2700
42	42	491453.5500	2210108.8700
43	43	491481.9300	2210125.7500
44	44	491554.9800	2210159.3800
45	45	491581.3300	2210167.4400
46	46	491600.1900	2210169.9000
1	1	491624.3900	2210170.8100

УТВЕРЖДЕН

распоряжением Главного управления  
культурного наследия Московской области  
от 22.04.2025 № 06 РВ-233

Режим использования территории объекта культурного наследия  
регионального значения «Усадьба Станиславских «Любимовка»,  
расположенного по адресу: Московская область, Городской округ  
Пушкинский, село Тарасовка

Режимом использования территории объекта культурного наследия  
регионального значения «Усадьба Станиславских «Любимовка», расположенного  
по адресу: Московская область, Городской округ Пушкинский, село Тарасовка  
(далее – Объект), разрешается по специально разработанным проектам,  
согласованным с органом охраны объектов культурного наследия в порядке,  
установленном законодательством Российской Федерации:

- проведение работ по сохранению Объекта;
- проведение работ по выявлению и восстановлению утраченных построек  
Объекта на основе предварительных историко-культурных исследований;
- проведение работ по сохранению исторической планировки территории  
Объекта;
- проведение работ по восстановлению исторического характера  
благоустройства и озеленения территории Объекта;
- проведение санитарно-оздоровительных и лечебных мероприятий по всем  
старовозрастным насаждениям, на основе предварительных дендрологических  
исследований;
- прокладка подземных инженерных коммуникаций с последующей  
рекультивацией нарушенных участков;
- размещение объектов, необходимых для инженерного обеспечения территории  
Объекта и существующих объектов капитального строительства в ее границах;
- ремонт и реконструкция существующих инженерных коммуникаций;
- проведение работ по оборудованию территории Объекта элементами  
освещения, необходимыми для его функционирования;
- обеспечение мер пожарной безопасности;
- ремонт зданий, не являющихся объектами культурного наследия, без изменения  
их объемно-пространственных характеристик;
- установка информационных знаков и указателей.



Запрещается:

любое строительство, не связанное с восстановлением утраченных исторических построек Объекта, за исключением временных построек, необходимых для проведения реставрационных работ, и объектов, необходимых для инженерного обеспечения территории Объекта и существующих объектов капитального строительства в ее границах;

хозяйственная деятельность, ведущая к разрушению, искажению внешнего облика Объекта, нарушающая его целостность и создающая угрозу его повреждения, разрушения или уничтожения;

самовольная посадка и вырубка зеленых насаждений;

изменение исторической планировочной структуры, благоустройство, связанное с изменением исторического облика территории Объекта;

размещение любых рекламных конструкций на территории Объекта;

установка на фасадах, крышах Объекта средств технического обеспечения, в том числе кондиционеров, телеантенн, тарелок спутниковой связи;

установка вышек и антенн сотовой связи;

прокладка дорог и организация автостоянок для постоянного местонахождения автомобилей;

прокладка наземных инженерных коммуникаций, в том числе воздушных линий электропередач, кроме временных, необходимых для проведения ремонтно-реставрационных работ;

динамическое воздействие на грунты от транспорта и производства работ различного типа, создающее разрушающие вибрационные нагрузки, в зоне их взаимодействия с Объектом;

проведение всех видов земляных работ без археологической разведки.