



# Правительство Нижегородской области

## ПОСТАНОВЛЕНИЕ

12 мая 2017 года

№ 302

**Об утверждении изменений в Генеральный план сельского поселения «Чернухинский сельсовет» Кстовского района Нижегородской области, утвержденный решением сельского Совета Чернухинского сельсовета Кстовского муниципального района Нижегородской области от 21 мая 2012 года № 122**

В соответствии со статьями 8.2, 24 Градостроительного кодекса Российской Федерации, пунктом 1 части 2 статьи 2 Закона Нижегородской области от 23 декабря 2014 года № 197-3 «О перераспределении отдельных полномочий между органами местного самоуправления муниципальных образований Нижегородской области и органами государственной власти Нижегородской области», в целях обеспечения устойчивого развития сельского поселения «Чернухинский сельсовет» Кстовского района Нижегородской области Правительство Нижегородской области **п о с т а н о в л я е т:**

1. Утвердить прилагаемые изменения в Генеральный план сельского поселения «Чернухинский сельсовет» Кстовского района Нижегородской области, утвержденный решением сельского Совета Чернухинского сельсовета Кстовского муниципального района Нижегородской области от 21 мая 2012 года № 122 (далее – генеральный план Чернухинского сельсовета).
2. Департаменту градостроительного развития территории Нижегородской области:

2.1. В течение семи дней направить настоящее постановление главе местного самоуправления Чернухинского сельсовета Кстовского муниципального района Нижегородской области.

2.2. Обеспечить размещение настоящего постановления на официальном сайте Правительства Нижегородской области в информационно-телекоммуникационной сети «Интернет».

3. Рекомендовать администрации Чернухинского сельсовета Кстовского муниципального района Нижегородской области:

3.1. Обеспечить размещение генерального плана Чернухинского сельсовета с изменениями, утвержденными настоящим постановлением, на официальном сайте Кстовского муниципального района Нижегородской области в информационно-телекоммуникационной сети «Интернет».

3.2. Обеспечить размещение генерального плана Чернухинского сельсовета с изменениями, утвержденными настоящим постановлением, в Федеральной государственной информационной системе территориального планирования не позднее десяти дней со дня его утверждения.

3.3. В течение шести месяцев со дня принятия настоящего постановления подготовить карту (план) границ населенных пунктов, входящих в состав сельского поселения «Чернухинский сельсовет» Кстовского муниципального района Нижегородской области, и направить в филиал федерального государственного бюджетного учреждения «Федеральная кадастровая палата Федеральной службы государственной регистрации, кадастра и картографии» по Нижегородской области в форме электронного документа, подготовленного в соответствии с Правилами предоставления документов, направляемых или предоставляемых в соответствии с частями 1, 3 - 13, 15 статьи 32 Федерального закона "О государственной регистрации недвижимости" в федеральный орган исполнительной власти (его территориальные органы), уполномоченный Правительством Российской Федерации на осуществление

государственного кадастрового учета, государственной регистрации прав, ведение Единого государственного реестра недвижимости и предоставление сведений, содержащихся в Едином государственном реестре недвижимости, утвержденными постановлением Правительства Российской Федерации от 31 декабря 2015 года № 1532.

3.4. В течение шести месяцев со дня принятия настоящего постановления разработать и утвердить программы комплексного развития систем коммунальной инфраструктуры, программу комплексного развития транспортной инфраструктуры и программу комплексного развития социальной инфраструктуры поселения и направить в департамент градостроительного развития территории Нижегородской области в соответствии с частью 5 статьи 26 Градостроительного кодекса Российской Федерации.

4. Аппарату Правительства Нижегородской области обеспечить опубликование настоящего постановления.

И.о.Губернатора



Е.Б.Люлин

УТВЕРЖДЕНЫ  
постановлением Правительства  
Нижегородской области  
от 12 мая 2017 года № 302

## ИЗМЕНЕНИЯ

**в Генеральный план сельского поселения «Чернухинский сельсовет»  
Кстовского района Нижегородской области, утвержденный решением  
сельского Совета Чернухинского сельсовета Кстовского муниципального  
района Нижегородской области от 21 мая 2012 года № 122**

Изменения в Генеральный план сельского поселения «Чернухинский сельсовет» Кстовского района Нижегородской области, утвержденный решением сельского Совета Чернухинского сельсовета Кстовского муниципального района Нижегородской области от 21 мая 2012 года № 122, в части исключения из границ населенного пункта д. Мешиха земельных участков, занятых производственными объектами АО «Транснефть – Верхняя Волга» (НПС Горький).

1. Раздел 2-1 «Предложения по изменению границ населенных пунктов сельского поселения «Чернухинский сельсовет» главы 2 «Перечень мероприятий по территориальному планированию и последовательность их выполнения» тома I «Положение о территориальном планировании» изложить в следующей редакции:

**«2-1. Предложения по изменению границ населенных пунктов сельского поселения «Чернухинский сельсовет»**

Проектом предлагается изменение границ следующих населенных пунктов: с. Шелокша, с. Вередеево, д. Владимировка, д. Красногорка, д. Мешиха, д. Грязновка, с. Чернуха.

Изменение границ д. Мешиха:

- в части установления границ населенного пункта д. Мешиха путем исключения территории НПС «Горький»: земельные участки с кадастровыми номерами 52:26:0060073:6, 52:26:0060073:87, 52:26:0060073:98, 52:26:0060073:97, 52:26:0060073:94, 52:26:0060073:89, 52:26:0060073:91, 52:26:0060073:65, 52:26:0060073:112, 52:26:0060073:62, 52:26:0060073:63, 52:26:0060073:1, 52:26:0060073:13 общей площадью 58,65 га, занятые производственными объектами АО «Транснефть – Верхняя Волга»; земельный участок с кадастровым номером 52:26:0060073:5 площадью 0,89 га, занятый электроподстанцией «Мешиха», планируется исключить из границ населенного пункта д. Мешиха с переводом в категорию земель «земли промышленности, энергетики, транспорта, связи, радиовещания, телевидения, информатики, земли для обеспечения космической деятельности, земли обороны, безопасности и земли иного специального назначения»;

- в части установления границ населенного пункта д. Мешиха путем обеспечения минимального расстояния от НПС «Горький» до населенного пункта: земельные участки с кадастровыми номерами 52:26:0060002:15, 52:26:0060002:50, 52:26:0060002:55, 52:26:0060002:74, 52:26:0060002:4,

52:26:0060002:59, 52:26:0060002:38, 52:26:0060002:75, 52:26:0060002:56, 52:26:0060002:7, 52:26:0060002:8, 52:26:0060002:67, 52:26:0060002:81 общей площадью 2,0 га планируется исключить из границ населенного пункта д. Мешиха с переводом в категорию земель «земли сельскохозяйственного назначения» для организации зоны, обеспечивающей минимальное расстояние от НПС «Горький» I категории (АО «Транснефть-Верхняя Волга») до населенных пунктов согласно СНиП 2.05.06-85\* «Магистральные трубопроводы», таблица 5\* с расселением жилой застройки, попадающей в данную зону.».

2. Раздел 2-4 «Параметры функциональных зон. Основные технико-экономические показатели» главы 2 «Перечень мероприятий по территориальному планированию и последовательность их выполнения» тома I «Положение о территориальном планировании» изложить в следующей редакции:

#### **«2-4. Параметры функциональных зон. Основные технико-экономические показатели»**

##### **Параметры функциональных зон**

№№ п/п	Функциональные зоны	Коэффици- ент за- стройки	Коэффици- ент плотно- сти за- стройки	Плотность населения (чел/га)	Площадь зоны (га)
1	Жилая зона, в том числе:				
-	зона индивидуальной жилой застройки постоянного проживания	0,2	0,4	15	917,9
-	зона малоэтажной многоквартирной жилой застройки	0,4	0,8	150	25,5
2	Общественно-деловая зона	1	3	-	29,9
3	Зона транспортной инфраструктуры	-	-	-	43,3
4	Производственная зона	0,6	1,8	-	20,46
5	Рекреационная зона	-	-	-	62
6	Зона сельскохозяйственного использования	-	-	-	1000,3
7	Зона специального назначения	-	-	-	8,6

##### **Основные технико-экономические показатели**

№№ п/п	Наименование	Единица измере- ния	Сущест- вующее положение	I очередь строи- тельства	Расчет- ный срок
1	2	3	4	5	6
1	Общая территория в границах проектирования, в том числе:	га	17066,0	-	17066,0
-	земли населенных пунктов	га	1652,9	-	2276,94
-	земли промышленности, энергетики, транспорта и т.д.	-«-	416,0	-	429,34
-	земли лесного фонда	-«-	3536,7	-	3536,7
-	земли сельскохозяйственного назначения	-«-	11374,9	-	10737,52
-	земли водного фонда	-«-	85,5	-	85,5
2	Население				
2.1	Численность населения, в том числе:	чел.	5002	8240	9690

-	в сельских поселениях	-«-	5002	5005	5010
-	в жилых зонах (инвестиционные площадки)	-«-	-	3235	4680
2.2	Количество населенных пунктов	единиц	16	17	17
<b>3</b>	<b>Жилищный фонд</b>				
3.1	Общий объем жилого фонда, в том числе:	$\frac{\text{т.м}^2}{\text{общ.пл.}}\%$	$\frac{110,0}{100,0}$	$\frac{303,6}{100,0}$	$\frac{390,5}{100,0}$
-	существующий сохраняемый	$\frac{\text{т.м}^2}{\text{общ.пл.}}\%$	-	$\frac{109,5}{54,8}$	$\frac{109,5}{42,8}$
-	новое строительство	-«-	-	$\frac{194,1}{45,2}$	$\frac{281,0}{57,2}$
3.2	Общий объем нового жилищного строительства в жилых зонах (инвестиционные площадки)	$\frac{\text{т.м}^2}{\text{общ.пл.}}$ кол-во домов	-	$\frac{194,1}{1078}$	$\frac{281,0}{1560}$
3.3	Общий объем нового жилого фонда по типу застройки, в том числе:	$\frac{\text{т.м}^2}{\text{общ.пл.}}$	-	194,1	281,0
-	1-2-х этажная индивидуальная застройка	-«-	-	194,1	281,0
3.4	Средняя обеспеченность жилым фондом	м <sup>2</sup> /чел.			
-	в сельском поселении	-«-	22,0	21,9	21,9
-	в жилых зонах (инвестиционные площадки)	-«-	-	60,0	60,0
3.5	Среднеегодовой ввод жилого фонда в жилых зонах (инвестиционные площадки)	$\frac{\text{т.м}^2}{\text{общ.пл.}}$	-	14,0	8,7
3.6	Вынос жилого фонда из сан. зон	$\frac{\text{т.м}^2}{\text{общ.пл.}}$	-	4,7	4,7
3.7	Максимальный коэффициент застройки	-	-	0,2	0,2
<b>4</b>	<b>Объекты социального и культурно-бытового обслуживания</b>				
4.1	Объекты дошкольных учреждений	$\frac{\text{мест всего}}{\text{мест на 1 т.чел.}}$	$\frac{165}{33}$	$\frac{523}{63}$	$\frac{548}{56}$
4.2	Объекты общеобразовательных учреждений	-«-	$\frac{792}{158}$	$\frac{992}{120}$	$\frac{992}{102}$
4.3	Объекты здравоохранения (поликлиника)	посещ. в смену всего посещ. в смену на 1 т.чел.	$\frac{100}{20}$	$\frac{100}{15}$	$\frac{200}{27}$
4.4	Объекты торгового назначения	$\frac{\text{м}^2 \text{торг.пл.}}{\text{всего м}^2 \text{торг.пл. на 1 т.чел.}}$	$\frac{1446,7}{289}$	$\frac{2746,7}{333}$	$\frac{2916,7}{301}$
4.5	Объекты общественного питания	$\frac{\text{посад. мест}}{\text{всего посад. мест на 1 т.чел.}}$	$\frac{40}{8}$	$\frac{130}{16}$	$\frac{305}{40}$
4.6	Объекты бытового обслуживания	$\frac{\text{раб. мест}}{\text{всего раб. мест на 1 т.чел.}}$	$\frac{1}{0,2}$	$\frac{19}{3}$	$\frac{37}{4}$
4.7	Объекты культурно-досугового назначения	$\frac{\text{мест всего}}{\text{мест на 1}}$	$\frac{600}{120}$	$\frac{600}{72}$	$\frac{680}{70}$

		т.чел.			
4.8	Учреждения жилищно-коммунального хозяйства (бани)	-«-	-	-	$\frac{55}{7}$
4.9	Спортивные и физкультурно-оздоровительные объекты (ледовая арена)	тыс. м <sup>2</sup>	-	8,5	8,5
4.10	Объекты специального назначения (пожарное депо)	машин	-	8	8
<b>5</b>	<b>Ритуальное обслуживание</b>				
5.1	Кладбища	га	6,1	9,0	9,0
<b>6</b>	<b>Зеленые насаждения общего пользования</b>	$\frac{\text{га}}{\text{м}^2 \text{ на 1 чел.}}$	$\frac{24,7}{49,4}$	$\frac{24,7}{30,0}$	$\frac{27,7}{28,5}$
<b>7</b>	<b>Ориентировочная стоимость I очереди строительства</b>	млн.руб.	-	3618,0	-
<b>8</b>	<b>Инженерная инфраструктура и благоустройство</b>				
8.1	<u>Электроснабжение:</u>				
-	Количество вновь сооружаемых трансформаторных подстанций ТП-10(6)/0,4 кВ	шт.	-	15	20
-	Вновь подключаемая электрическая нагрузка	кВт	-	2500	3350
8.2	<u>Телефонизация</u>				
-	Вновь подключаемое количество телефонов	шт.	-	507	770
-	Количество АТС	шт.	2	4	4
8.3	<u>Теплоснабжение</u>				
-	Общий расход тепла	$\frac{\text{МВт}}{\text{Гкал/ч}}$	$\frac{7,7}{6,6}$	$\frac{26,0}{20,12}$	$\frac{31,17}{26,8}$
-	Протяженность тепловых сетей	км	10,4	10,4	10,4
8.4	<u>Газоснабжение</u>				
-	Расход природного газа	тыс.м <sup>3</sup> /год	2407,54	9582,5	13273,87
-	Протяженность газовых сетей высокого давления (в границах проектирования)	км	14,0	26,5	32,5
8.5	<u>Водоснабжение</u>				
-	Водопотребление	тыс. м <sup>3</sup> /сут	1,3	2,0	2,4
-	Протяженность сетей	км	23,0	46,7	61,4
8.6	<u>Канализация</u>				
-	Общее поступление сточных вод	тыс.м <sup>3</sup> /сут	0,66	1,5	1,9
-	Протяженность сетей	км	13,3	28,4	58,5
<b>9</b>	<b>Инженерная подготовка территории</b>				
-	Защита от затопления паводков:				
-	а) подсыпка	тыс. м <sup>3</sup>	-	100,0	420,0
-	Устройство пруда	га	-	13,0	13,0
<b>10</b>	<b>Транспортная инфраструктура</b>				
10.1	<u>Улично-дорожная сеть</u>				
-	Автомобильные дороги федерального значения	км	-	2,1	2,1
-	Автомобильные дороги межмуниципального значения	км	19,2	19,2	22,4
-	Автомобильные дороги местного значения, главные улицы населенных пунктов	км	47,8	55,3	60,1
10.2	<u>Искусственные сооружения на улично-дорожной сети</u>				
-	Мост, путепровод	объект	5	5	5

-	Водопропускная труба	объект	5	5	6
-	Павильоны для ожидания транспорта	объект			
-	Дамба	объект	-	1	1
10.3	Общественный транспорт				
-	Маршрут автобуса	км	19	19	48
-	Павильон для ожидания пассажирского транспорта	объект	18	18	34
10.4	Сооружения для обслуживания и хранения транспортных средств				
-	Гаражи	машино-мест	680	1030	1295
-	Станции технического обслуживания	пост	-	12	17
-	Автозаправочные станции	объект	-	-	1

».

3. В карту «Проектный план. Сводная карта. Зонирование территории» внести изменения в части исключения из границ населенного пункта д.Мешиха земельных участков, занятых производственными объектами АО «Транснефть – Верхняя Волга» (НПС Горький), согласно приложению 1 к настоящим изменениям.

4. В карту «Охрана окружающей среды. Проектные предложения по улучшению состояния окружающей среды» внести изменения в части исключения из границ населенного пункта д.Мешиха земельных участков, занятых производственными объектами АО «Транснефть – Верхняя Волга» (НПС Горький), согласно приложению 2 к настоящим изменениям.

5. В карту «Карта развития объектов транспортной инфраструктуры» внести изменения в части исключения из границ населенного пункта д.Мешиха земельных участков, занятых производственными объектами АО «Транснефть – Верхняя Волга» (НПС Горький), согласно приложению 3 к настоящим изменениям.

6. В карту «Карта развития объектов социальной инфраструктуры» внести изменения в части исключения из границ населенного пункта д.Мешиха земельных участков, занятых производственными объектами АО «Транснефть – Верхняя Волга» (НПС Горький), согласно приложению 4 к настоящим изменениям.

7. В карту «Карта развития объектов и сетей инженерно-технического обеспечения (водоснабжение и канализация)» внести изменения в части исключения из границ населенного пункта д.Мешиха земельных участков, занятых производственными объектами АО «Транснефть – Верхняя Волга» (НПС Горький), согласно приложению 5 к настоящим изменениям.

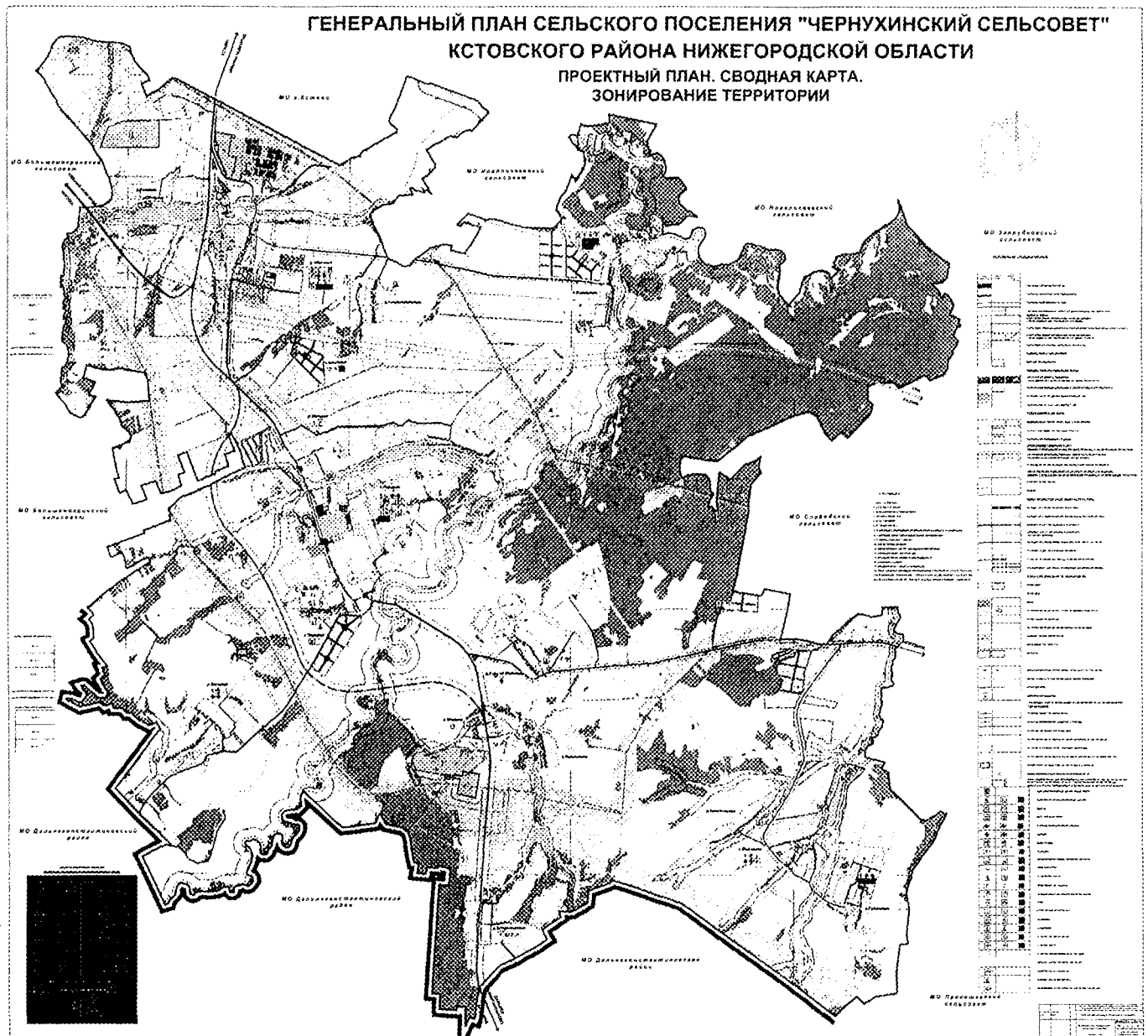
8. В карту «Карта развития объектов и сетей инженерно-технического обеспечения (теплогазоснабжение)» внести изменения в части исключения из границ населенного пункта д.Мешиха земельных участков, занятых производственными объектами АО «Транснефть – Верхняя Волга» (НПС Горький), согласно приложению 6 к настоящим изменениям.



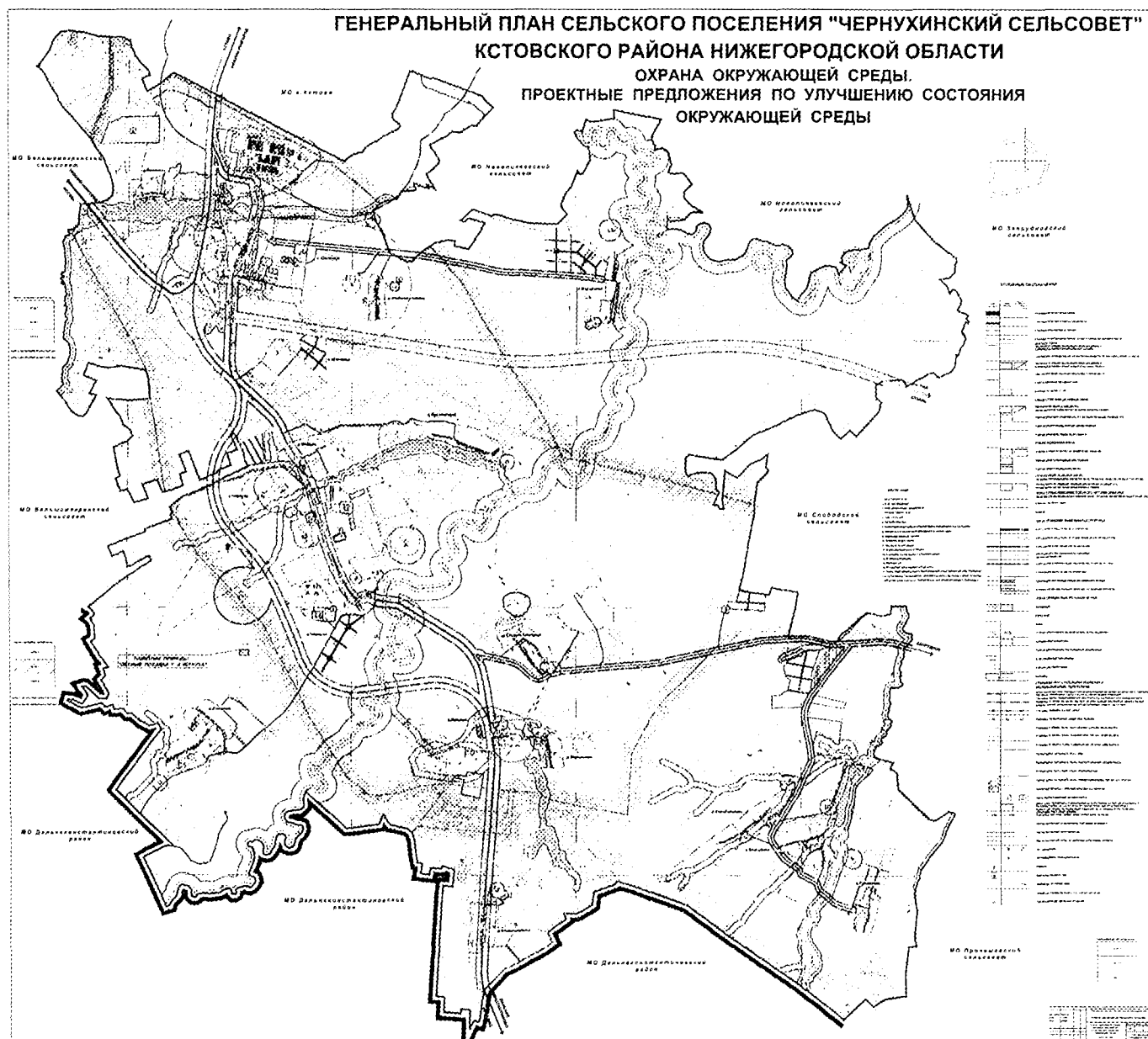
9. В карту «Карта развития объектов и сетей инженерно-технического обеспечения (электроснабжение, связь)» внести изменения в части исключения из границ населенного пункта д.Мешиха земельных участков, занятых производственными объектами АО «Транснефть – Верхняя Волга» (НПС Горький), согласно приложению 7 к настоящим изменениям.

---

к изменениям в Генеральный план сельского поселения «Чернухинский сельсовет» Кстовского района Нижегородской области, утвержденный решением сельского Совета Чернухинского сельсовета Кстовского муниципального района Нижегородской области от 21 мая 2012 года № 122

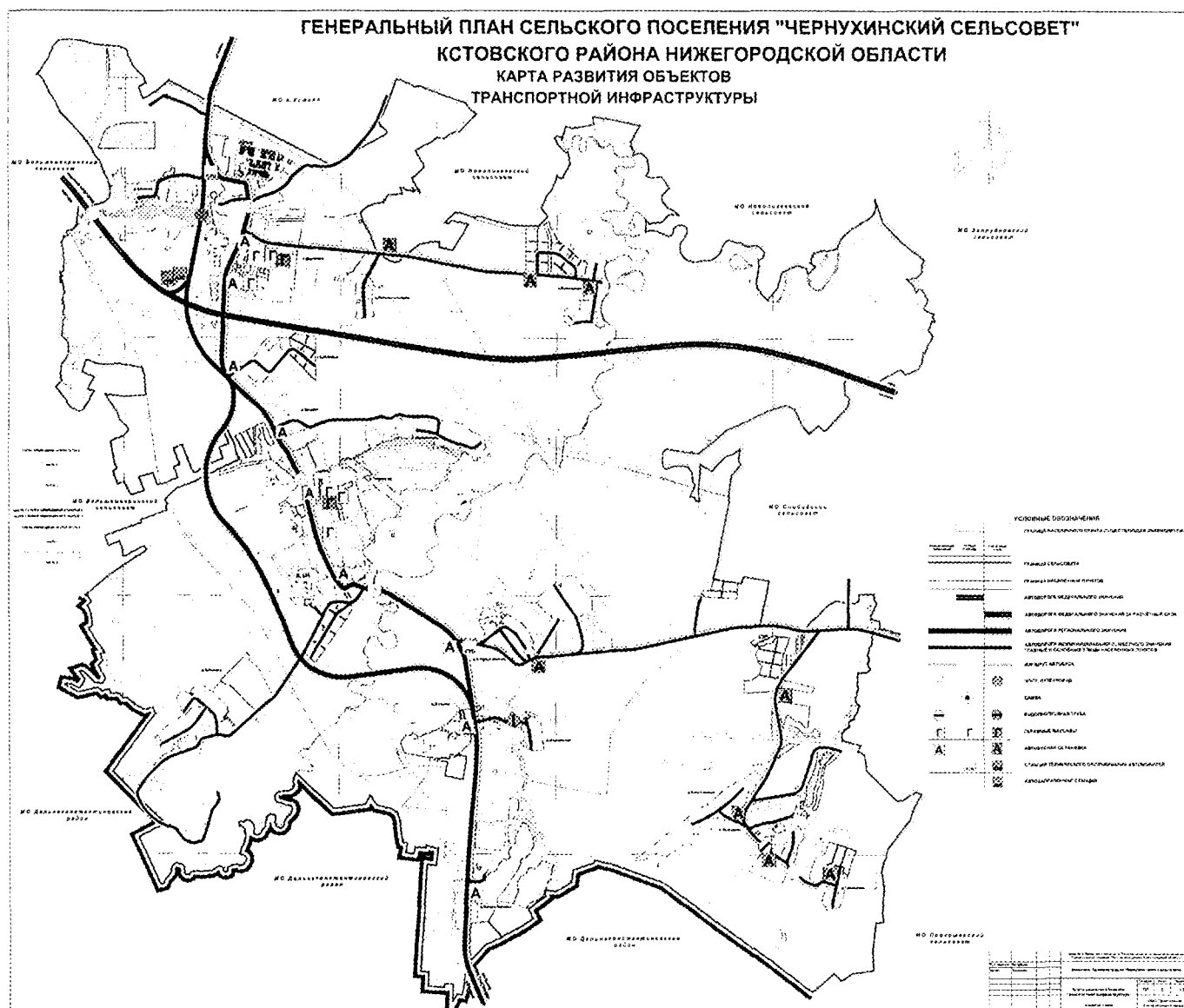


**ПРИЛОЖЕНИЕ 2**  
к изменениям в Генеральный план сельского поселения «Чернухинский сельсовет» Кстовского района Нижегородской области, утвержденный решением сельского Совета Чернухинского сельсовета Кстовского муниципального района Нижегородской области от 21 мая 2012 года № 122

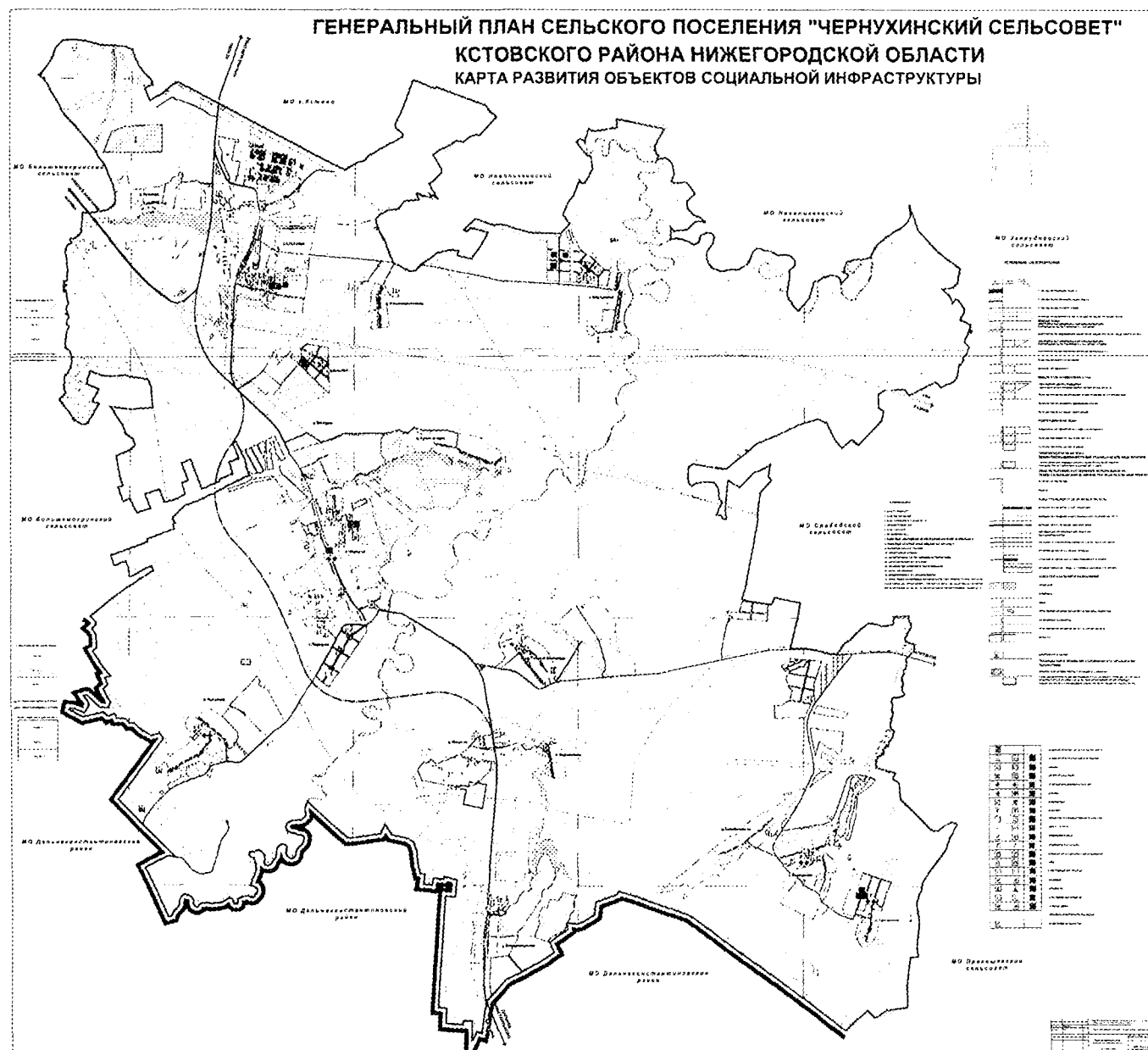


### ПРИЛОЖЕНИЕ 3

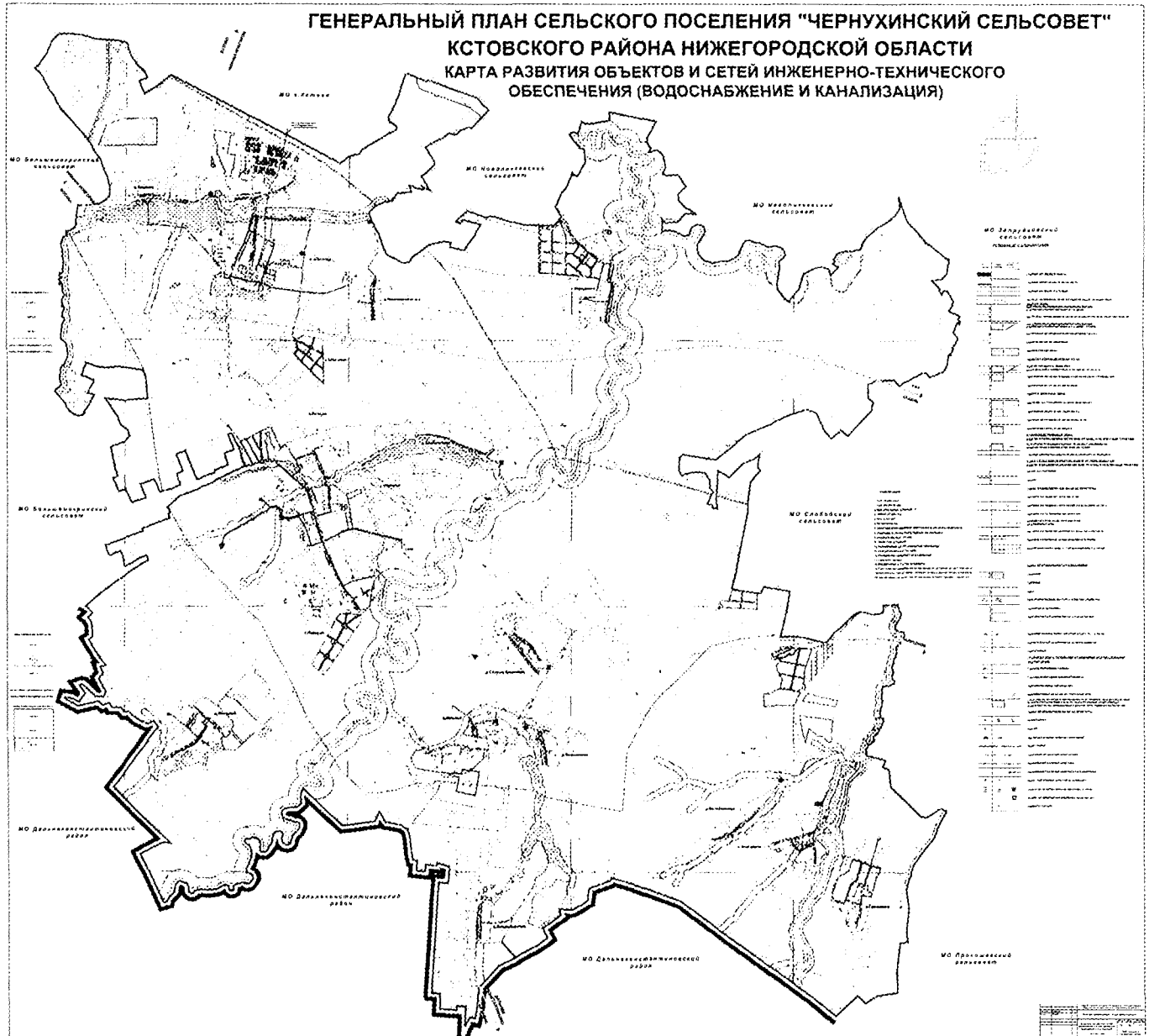
к изменениям в Генеральный план сельского поселения «Чернухинский сельсовет» Кстовского района Нижегородской области, утвержденный решением сельского Совета Чернухинского сельсовета Кстовского муниципального района Нижегородской области от 21 мая 2012 года № 122



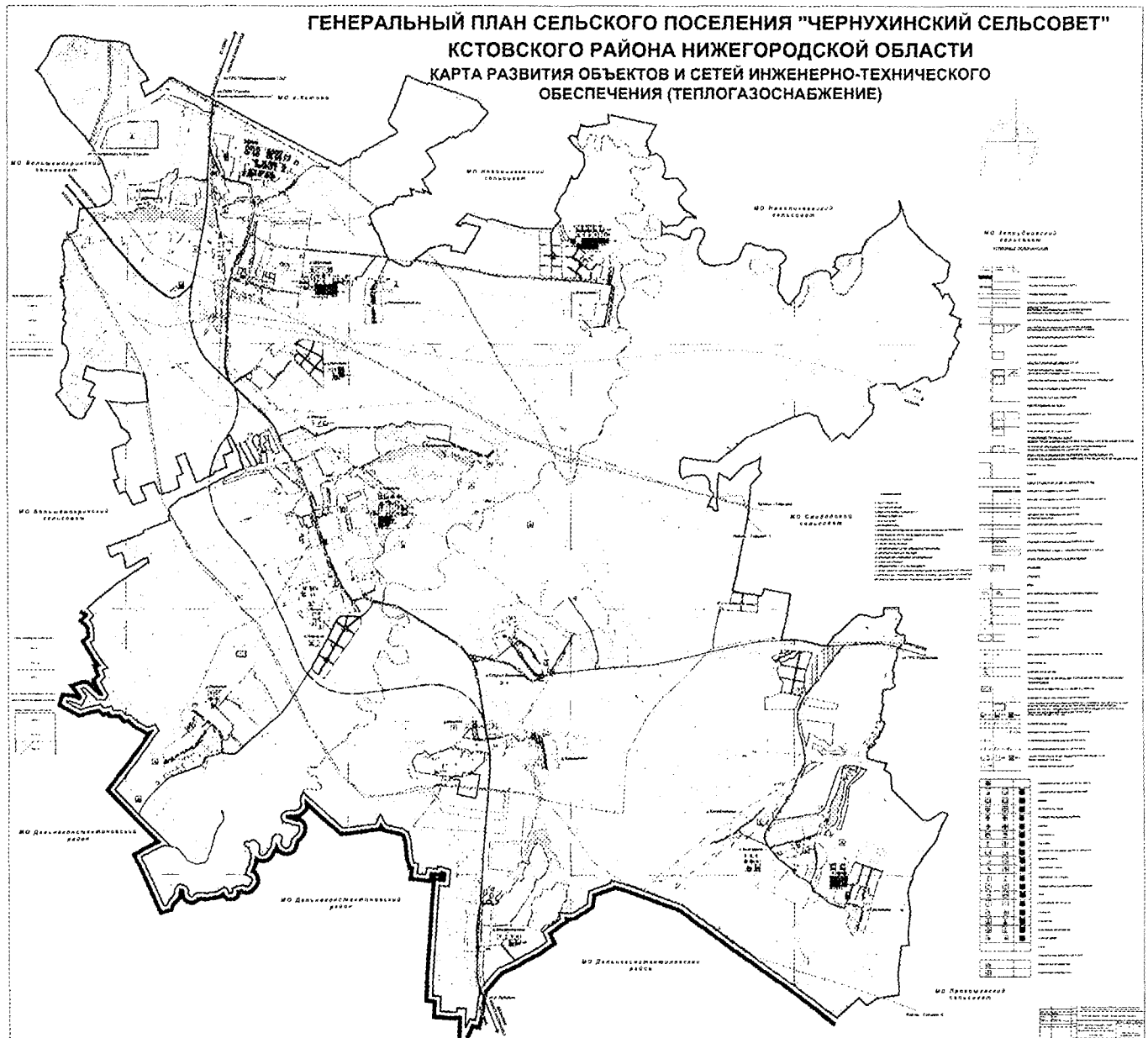
к изменениям в Генеральный план сельского поселения «Чернухинский сельсовет» Кстовского района Нижегородской области, утвержденный решением сельского Совета Чернухинского сельсовета Кстовского муниципального района Нижегородской области от 21 мая 2012 года № 122



к изменениям в Генеральный план сельского поселения «Чернухинский сельсовет» Кстовского района Нижегородской области, утвержденный решением сельского Совета Чернухинского сельсовета Кстовского муниципального района Нижегородской области от 21 мая 2012 года № 122



**ПРИЛОЖЕНИЕ 6**  
к изменениям в Генеральный план сельского поселения «Чернухинский сельсовет» Кстовского района Нижегородской области, утвержденный решением сельского Совета Чернухинского сельсовета Кстовского муниципального района Нижегородской области от 21 мая 2012 года № 122



к изменениям в Генеральный план сельского поселения «Чернухинский сельсовет» Кстовского района Нижегородской области, утвержденный решением сельского Совета Чернухинского сельсовета Кстовского муниципального района Нижегородской области от 21 мая 2012 года № 122

