



ПРАВИТЕЛЬСТВО НОВОСИБИРСКОЙ ОБЛАСТИ

ПОСТАНОВЛЕНИЕ

от 07.09.2023 № 422-п

г. Новосибирск

О внесении изменений в постановление администрации Новосибирской области от 15.02.2010 № 46-па

Правительство Новосибирской области **п о с т а н о в л я е т**:

Внести в постановление администрации Новосибирской области от 15.02.2010 № 46-па «Об утверждении границ зон охраны объектов культурного наследия (памятников истории и культуры) народов Российской Федерации, расположенных на территории города Новосибирска, режимов использования земель и градостроительных регламентов в границах данных зон охраны» следующие изменения:

1. Наименование изложить в следующей редакции:

«Об установлении границ зон охраны объектов культурного наследия (памятников истории и культуры) народов Российской Федерации, расположенных на территории города Новосибирска, утверждении режимов использования земель и требований к градостроительным регламентам в границах данных зон охраны».

2. Пункт 1 изложить в следующей редакции:

«1. Установить границы зон охраны объектов культурного наследия (памятников истории и культуры) народов Российской Федерации, объединенной зоны охраны объектов культурного наследия в составе единой охранной зоны объектов культурного наследия и единой зоны регулирования застройки и хозяйственной деятельности объектов культурного наследия, расположенных на территории города Новосибирска, согласно приложениям 1–12, 14–22.».

3. В пункте 2 слова «градостроительные регламенты» заменить словами «требования к градостроительным регламентам».

4. В пункте 4 слова «Медведева Е.Г.» заменить словами «Макавчик Е.В.».

5. В пункте 6 слова «Нелюбова С.А.» заменить словами «Петухова Ю.Ф.».

6. В наименовании приложения № 1 «Границы зон охраны объектов культурного наследия (памятников истории и культуры) народов Российской Федерации, расположенных на территории города Новосибирска (охранные зоны

объектов культурного наследия № 1–48, 50–55)» цифры «1–48» заменить цифрами «1–5, 7–48».

7. Приложение № 3 «Границы зон охраны объектов культурного наследия (памятников истории и культуры) народов Российской Федерации, расположенных на территории города Новосибирска (охранные зоны объектов культурного наследия № 65–67)» изложить в редакции согласно приложению № 1 к настоящему постановлению.

8. В приложении № 13 «Режимы использования земель и градостроительные регламенты в границах зон охраны объектов культурного наследия (памятников истории и культуры) народов Российской Федерации, расположенных на территории города Новосибирска»:

1) в наименовании слова «градостроительные регламенты» заменить словами «требования к градостроительным регламентам»;

2) в пункте 1:

а) абзац первый изложить в следующей редакции:

«1. Режим использования земель и требования к градостроительным регламентам в границах охранных зон объектов культурного наследия (памятников истории и культуры) народов Российской Федерации, расположенных на территории города Новосибирска (далее – объекты культурного наследия), № 1–5, 7–48, 50–64, 66–76, 78–83, 84–89 (согласно прилагаемому перечню объектов культурного наследия, расположенных на территории города Новосибирска, в границах охранных зон объектов культурного наследия № 1–5, 7–48, 50–64, 66–76, 78–83, 84–89), согласно приложениям № 1–12 к настоящему постановлению:»;

б) в абзацах первых подпунктов 1–5 слово «особый» исключить, слова «градостроительные регламенты» в соответствующем падеже заменить словами «требования к градостроительным регламентам» в соответствующем падеже;

в) в абзаце первом подпункта 2 цифры «50–76» заменить цифрами «50–64, 66–76»;

3) в пункте 2:

а) абзац первый изложить в следующей редакции:

«2. Режим использования земель и требования к градостроительным регламентам в границах зон регулирования застройки и хозяйственной деятельности объектов культурного наследия регионального и местного (муниципального) значения № Р1–8, Р1–9; Р2–5 – Р2–9; Р4–1; Р8–1; Р11–1; Р13–1 – Р13–3; Р19–1 – Р19–2; Р21–1 – Р21–2; Р22–1 – Р22–2; Р23–1; Р25–1; Р26–1 – Р26–2; Р27–1 – Р27–2; Р28–1 – Р28–5; Р29–1; Р32–1; Р33–1; Р36–1; Р38–1; Р39–1; Р41–1; Р51–1; Р53–1; Р56–1; Р60–1; Р64–1 – Р64–2; Р70–1; Р71–1; Р72–1 – Р72–2; Р73–1 – Р73–4; Р74–1; Р76–1 – Р76–4, согласно приложениям № 1–8 к настоящему постановлению:»;

б) в абзацах первых подпунктов 1–2 слова «градостроительные регламенты» в соответствующем падеже заменить словами «требования к градостроительным регламентам» в соответствующем падеже;

в) в абзаце первом подпункта 2 слова «Р65–1» исключить;

4) в пункте 3:

- а) в абзаце первом слово «Особый» исключить;
 б) в абзацах первых подпунктов 1, 3 слово «особый» исключить;
 5) дополнить пунктами 4–12 следующего содержания:

«4. Режим использования земель и земельных участков и требования к градостроительным регламентам в границах единой охранной зоны объектов культурного наследия, расположенных на территории Военного городка по адресу: Новосибирская область, город Новосибирск, Октябрьский район: ул. Тополевая, 1; ул. Тополевая, 2; ул. Тополевая, 3; ул. Тополевая, 4; ул. Тополевая, 5; ул. Тополевая, 6; ул. Тополевая, 8; ул. Тополевая, 10; ул. Тополевая, 12; ул. Тополевая, 14; ул. Тополевая, 17; ул. Тополевая, 18; ул. Тополевая, 20; ул. Тополевая, 22, ул. Тополевая, 23; объекты № 14, 15, 16, 17, 22, 23, 26, в пределах координат характерных (поворотных) точек границы единой охранной зоны объектов культурного наследия 1 – 2 – 3 – 4 – 5 – 6 – 7 – 8 – 9 – 10 – 11 – 12 – 13 – 14 – 15 – 16 – 17 – 18 – 19 – 20 – 21 – 22 – 23 – 24 – 25 – 26 – 27 – 28 – 29 – 30 – 31 – 32 – 33 – 34 – 35 – 36 – 37 – 38 – 39 – 40 – 41 – 42 – 43 – 44 – 45 – 46 – 47 – 48 – 49 – 50 – 51 – 52 – 53 – 54 – 55 – 56 – 57 – 58 – 59 – 60 – 61 – 62 – 63 – 64 – 65 – 66 – 67 – 68 – 69 – 70 – 71 – 72 – 73 – 74 – 75 – 76 – 77 – 78 – 79 – 80 – 81 – 82 – 83 – 84 – 65 – 85 – 86 – 87 – 88 – 89 – 90 – 91 – 92 – 93 – 94 – 95 – 96 – 85 – 97 – 98 – 99 – 100 – 101 – 102 – 103 – 104 – 105 – 106 – 107 – 108 – 97 – 109 – 110 – 111 – 112 – 113 – 114 – 115 – 116 – 109 – 117 – 118 – 119 – 120 – 121 – 122 – 123 – 124 – 125 – 126 – 127 – 128 – 117 – 129 – 130 – 131 – 132 – 133 – 134 – 135 – 136 – 129 – 137 – 138 – 139 – 140 – 137 – 141 – 142 – 143 – 144 – 145 – 146 – 147 – 148 – 149 – 150 – 151 – 152 – 153 – 154 – 155 – 156 – 141 – 157 – 158 – 159 – 160 – 161 – 162 – 163 – 164 – 165 – 166 – 167 – 168 – 157 – 169 – 170 – 171 – 172 – 173 – 174 – 175 – 176 – 177 – 178 – 179 – 180 – 169 – 181 – 182 – 183 – 184 – 185 – 186 – 187 – 188 – 181 – 189 – 190 – 191 – 192 – 193 – 194 – 195 – 196 – 197 – 198 – 199 – 200 – 189 – 201 – 202 – 204 – 201 – 205 – 206 – 207 – 208 – 205 – 209 – 210 – 211 – 212 – 213 – 214 – 215 – 216 – 217 – 218 – 219 – 220 – 209 – 221 – 222 – 223 – 224 – 225 – 226 – 227 – 228 – 229 – 230 – 221 – 231 – 232 – 233 – 234 – 231 – 235 – 236 – 237 – 238 – 239 – 240 – 241 – 242 – 243 – 244 – 245 – 246 – 247 – 248 – 249 – 250 – 251 – 252 – 253 – 254 – 255 – 256 – 257 – 258 – 235 – 259 – 260 – 261 – 262 – 263 – 264 – 265 – 266 – 267 – 268 – 269 – 270 – 259 – 271 – 272 – 273 – 274 – 275 – 276 – 277 – 278 – 279 – 280 – 281 – 282 – 283 – 284 – 285 – 286 – 271 – 287 – 288 – 289 – 290 – 291 – 292 – 293 – 294 – 295 – 296 – 287 (индекс единой охранной зоны объектов культурного наследия № ЕОЗ-65), согласно приложению № 14 к настоящему постановлению:

1) режим использования земель и земельных участков в границах единой охранной зоны объектов культурного наследия, расположенных на территории Военного городка по адресу: Новосибирская область, город Новосибирск, Октябрьский район: ул. Тополевая, 1; ул. Тополевая, 2; ул. Тополевая, 3; ул. Тополевая, 4; ул. Тополевая, 5; ул. Тополевая, 6; ул. Тополевая, 8; ул. Тополевая, 10; ул. Тополевая, 12; ул. Тополевая, 14; ул. Тополевая, 17; ул. Тополевая, 18; ул. Тополевая, 20; ул. Тополевая, 22, ул. Тополевая, 23; объекты № 14, 15, 16, 17, 22, 23, 26, (индекс единой охранной зоны объектов

культурного наследия № ЕОЗ-65), согласно приложению № 14 к настоящему постановлению:

а) запрещается:

устройство сетей инженерно-технического обеспечения в надземном исполнении;

применение технических средств, создающих динамическое, ударное или ударно-вибрационное воздействие на конструкции объектов культурного наследия;

размещение нестационарных и мобильных объектов;

засорение территории бытовыми и промышленными отходами любого вида и форм;

размещение отдельно стоящих рекламных и (или) информационных конструкций, наружной рекламы на фасадах и крышах зданий, строений, сооружений, за исключением информационных конструкций, содержащих информацию о популяризации и использовании объектов культурного наследия, информацию ориентирования в городской среде – размерами не более 1,0x1,6 метра, высотой от планировочной отметки (для отдельно стоящих конструкций) не более 2,0 метра, а также информацию управления дорожным движением, информацию, размещаемую в целях обеспечения безопасности граждан;

б) капитальный ремонт и реконструкция объектов инженерно-транспортных коммуникаций, инженерных сетей разрешается при условии исключения их влияния (в том числе динамических воздействий) на сохранность объектов культурного наследия при наличии инженерно-геологических исследований, подтверждающих отсутствие негативного воздействия на объекты культурного наследия;

в) строительство подземных сооружений (в том числе инженерных сетей) разрешается при наличии инженерно-геологических исследований, подтверждающих отсутствие негативного воздействия на объекты культурного наследия;

г) благоустройство и озеленение территории осуществляется с учетом сохранения особенностей объектов культурного наследия, послуживших основанием для включения их в единый государственный реестр объектов культурного наследия (памятников истории и культуры) народов Российской Федерации и подлежащих обязательному сохранению, а также сохранения и восстановления градостроительных характеристик их историко-градостроительной и природной среды, в том числе:

с заменой покрытия пешеходных дорожек и тротуаров (твердые покрытия – монолитные или сборные, выполняемые из асфальтобетона, цементобетона, природного камня и аналогичных материалов);

с устройством функционального освещения и ограждения территории в стилистике объектов культурного наследия или нейтрального по отношению к ним;

с устройством архитектурного освещения, направленного на создание выразительной визуальной среды объектов культурного наследия;

с размещением малых архитектурных форм (элементы монументально-декоративного оформления, устройства для оформления мобильного и вертикального озеленения, городская мебель, осветительное оборудование, ограждения), выполненных в стилистике объектов культурного наследия или нейтральных по отношению к ним;

с заменой зеленых насаждений (деревьев, кустарников, газонов, цветников) перед объектами культурного наследия с высадкой зеленых насаждений (деревьев, кустарников) высотой, не превышающей 1,0 метра;

2) требования к градостроительным регламентам в границах единой охранной зоны объектов культурного наследия, расположенных на территории Военного городка по адресу Новосибирская область, город Новосибирск, Октябрьский район: ул. Тополевая, 1; ул. Тополевая, 2; ул. Тополевая, 3; ул. Тополевая, 4; ул. Тополевая, 5; ул. Тополевая, 6; ул. Тополевая, 8; ул. Тополевая, 10; ул. Тополевая, 12; ул. Тополевая, 14; ул. Тополевая, 17; ул. Тополевая, 18; ул. Тополевая, 20; ул. Тополевая, 22, ул. Тополевая, 23; объекты № 14, 15, 16, 17, 22, 23, 26, (индекс единой охранной зоны объектов культурного наследия № ЕОЗ-65), согласно приложению № 14 к настоящему постановлению:

а) требования к видам разрешенного использования земельных участков в границах территории единой охранной зоны объектов культурного наследия в соответствии с видами разрешенного использования, предусмотренными кодами Классификатора видов разрешенного использования земельных участков, утвержденного приказом Министерства экономического развития Российской Федерации от 10.11.2020 № П/0412 (далее – Классификатор):

основные виды разрешенного использования:

среднеэтажная жилая застройка, код 2.5;

коммунальное обслуживание, код 3.1;

социальное обслуживание, код 3.2;

бытовое обслуживание, код 3.3;

амбулаторно-поликлиническое обслуживание, код 3.4.1;

образование и просвещение, код 3.5;

объекты культурно-досуговой деятельности, код 3.6.1;

общественное управление, код 3.8;

деловое управление, код 4.1;

магазины, код 4.4;

банковская и страховая деятельность, код 4.5;

общественное питание, код 4.6;

гостиничное обслуживание, код 4.7;

развлечения, код 4.8;

обеспечение занятий спортом в помещениях, код 5.1.2;

площадки для занятия спортом, код 5.1.3;

историко-культурная деятельность, код 9.3;

земельные участки (территории) общего пользования, код 12.0.

условно разрешенные виды использования:

служебные гаражи, код 4.9;

связь, код 6.8;

б) требования к предельным (минимальным и (или) максимальным) размерам земельных участков и предельным параметрам реконструкции объектов капитального строительства в границах территории единой охранной зоны объектов культурного наследия:

предельные (минимальные и (или) максимальные) размеры земельных участков – требования не подлежат установлению;

минимальный отступ от границ земельного участка для объектов капитального строительства – требования не подлежат установлению;

максимальный (минимальный) процент застройки в границах земельного участка для объектов капитального строительства – требования не подлежат установлению;

предельное минимальное количество машино-мест для стоянок индивидуальных транспортных средств – требования не подлежат установлению;

предельный максимальный коэффициент плотности застройки земельного участка для объектов капитального строительства – требования не подлежат установлению;

предельные параметры реконструкции объектов капитального строительства: без увеличения их размеров, пропорций и параметров по высоте и в плане;

в) ограничения использования земельных участков и объектов капитального строительства, капитального ремонта и реконструкции объектов капитального строительства:

запрещено строительство, за исключением применения специальных мер, направленных на сохранение и восстановление (регенерацию) историко-градостроительной или природной среды объектов культурного наследия;

капитальный ремонт и реконструкция объектов капитального строительства проводится со следующими ограничениями:

с использованием в отделке стен и кровли облицовочных и фасадных строительных материалов:

стены – гладкая штукатурка, кирпич;

кровля – кровельное железо, плоская мягкая кровля;

с применением цветового решения, нейтрального к объекту культурного наследия (цвет из цветовой палитры отделки фасадов объекта культурного наследия или нейтрального к нему);

капитальный ремонт и реконструкция объектов капитального строительства и иные работы на земельных участках, непосредственно связанных с земельным участком в границах территории объектов культурного наследия, проводятся при условии реализации прошедших государственную историко-культурную экспертизу и согласованных органом охраны объектов культурного наследия Новосибирской области обязательных разделов об обеспечении сохранности указанного объекта культурного наследия в проектах проведения таких работ или проектов обеспечения сохранности объекта культурного наследия, включающих оценку воздействия проводимых работ на указанный объект культурного наследия;

в случае строительства подземных сооружений (в том числе, инженерных сетей), раздел об обеспечении сохранности объекта культурного наследия должен содержать результаты инженерно-геологических исследований, подтверждающих отсутствие негативного воздействия проводимых работ на объект культурного наследия.

5. Режим использования земель и земельных участков и требования к градостроительным регламентам в границах единой зоны регулирования застройки и хозяйственной деятельности объектов культурного наследия, расположенных на территории Военного городка по адресу Новосибирская область, город Новосибирск, Октябрьский район: ул. Тополевая, 1; ул. Тополевая, 2; ул. Тополевая, 3; ул. Тополевая, 4; ул. Тополевая, 5; ул. Тополевая, 6; ул. Тополевая, 8; ул. Тополевая, 10; ул. Тополевая, 12; ул. Тополевая, 14; ул. Тополевая, 17; ул. Тополевая, 18; ул. Тополевая, 20; ул. Тополевая, 22, ул. Тополевая, 23; объекты № 14, 15, 16, 17, 22, 23, 26, в пределах координат характерных (поворотных) точек границы единой зоны регулирования застройки и хозяйственной деятельности объектов культурного наследия 1 – 2 – 3 – 4 – 5 – 6 – 7 – 8 – 9 – 10 – 11 – 12 – 13 – 14 – 15 – 16 – 17 – 18 – 19 – 20 – 21 – 22 – 23 – 24 – 25 – 26 – 27 – 28 – 29 – 30 – 31 – 32 – 33 – 34 – 35 – 36 – 37 – 38 – 39 – 40 – 41 – 42 – 43 – 1 (индекс единой зоны регулирования застройки и хозяйственной деятельности объектов культурного наследия ЕЗР-65-1), согласно приложению № 15 к настоящему постановлению:

1) режим использования земель и земельных участков в границах единой зоны регулирования застройки и хозяйственной деятельности объектов культурного наследия, расположенных на территории Военного городка по адресу Новосибирская область, город Новосибирск, Октябрьский район: ул. Тополевая, 1; ул. Тополевая, 2; ул. Тополевая, 3; ул. Тополевая, 4; ул. Тополевая, 5; ул. Тополевая, 6; ул. Тополевая, 8; ул. Тополевая, 10; ул. Тополевая, 12; ул. Тополевая, 14; ул. Тополевая, 17; ул. Тополевая, 18; ул. Тополевая, 20; ул. Тополевая, 22, ул. Тополевая, 23; объекты № 14, 15, 16, 17, 22, 23, 26, (индекс единой зоны регулирования застройки и хозяйственной деятельности объектов культурного наследия № ЕЗР-65-1), согласно приложению № 15 к настоящему постановлению:

а) запрещается:

устройство сетей инженерно-технического обеспечения в надземном исполнении;

применение технических средств, создающих динамическое, ударное или ударно-вибрационное воздействие на конструкции объектов культурного наследия;

засорение территории бытовыми и промышленными отходами любого вида и форм;

проведение земляных, строительных, мелиоративных, хозяйственных работ, создающих угрозу для сохранности объектов культурного наследия;

размещение объектов наружной рекламы и информации, включая рекламные конструкции с размером рекламной поверхности, превышающим 1,2 метра по короткой стороне и 1,8 метра по длинной стороне, высотой

от планировочной отметки (для отдельно стоящих конструкций) не более 2,0 метра, за исключением рекламных конструкций, размещаемых на фасадах объектов капитального строительства;

размещение на фасадах объектов капитального строительства рекламных конструкций, совокупная площадь рекламной поверхности которых превышает 5% ортогональной проекции площади фасада, выходящего на улицу;

размещение объектов наружной рекламы и информации, перекрывающих элементы декоративного оформления фасадов объектов капитального строительства;

б) благоустройство и озеленение территории осуществляется с учетом сохранения особенностей объектов культурного наследия, послуживших основанием для включения их в единый государственный реестр объектов культурного наследия (памятников истории и культуры) народов Российской Федерации и подлежащих обязательному сохранению, а также сохранения и восстановления градостроительных характеристик их историко-градостроительной и природной среды, в том числе всех исторически ценных градоформирующих объектов;

2) требования к градостроительным регламентам в границах единой зоны регулирования застройки и хозяйственной деятельности объектов культурного наследия, расположенных на территории Военного городка по адресу Новосибирская область, город Новосибирск, Октябрьский район: ул. Тополевая, 1; ул. Тополевая, 2; ул. Тополевая, 3; ул. Тополевая, 4; ул. Тополевая, 5; ул. Тополевая, 6; ул. Тополевая, 8; ул. Тополевая, 10; ул. Тополевая, 12; ул. Тополевая, 14; ул. Тополевая, 17; ул. Тополевая, 18; ул. Тополевая, 20; ул. Тополевая, 22, ул. Тополевая, 23; объекты № 14, 15, 16, 17, 22, 23, 26, (индекс единой зоны регулирования застройки и хозяйственной деятельности объектов культурного наследия № ЕЗР-65-1), согласно приложению № 15 к настоящему постановлению:

а) требования к видам разрешенного использования земельных участков в границах территории единой зоны регулирования застройки и хозяйственной деятельности объектов культурного наследия в соответствии с видами разрешенного использования, предусмотренными кодами Классификатора видов разрешенного использования земельных участков, утвержденного приказом Министерства экономического развития Российской Федерации от 10.11.2020 № П/0412 (далее – Классификатор):

основные виды разрешенного использования:

среднеэтажная жилая застройка, код 2.5;

многоэтажная жилая застройка, код 2.6;

коммунальное обслуживание, код 3.1;

социальное обслуживание, код 3.2;

бытовое обслуживание, код 3.3;

амбулаторно-поликлиническое обслуживание, код 3.4.1;

образование и просвещение, код 3.5;

объекты культурно-досуговой деятельности, код 3.6.1;

общественное управление, код 3.8;

деловое управление, код 4.1;
магазины, код 4.4;
банковская и страховая деятельность, код 4.5;
общественное питание, код 4.6;
гостиничное обслуживание, код 4.7;
развлечения, код 4.8;
обеспечение занятий спортом в помещениях, код 5.1.2;
площадки для занятия спортом, код 5.1.3;
историко-культурная деятельность, код 9.3;
земельные участки (территории) общего пользования, код 12.0;
условно разрешенные виды использования:
служебные гаражи, код 4.9;
связь, код 6.8;

б) требования к предельным (минимальным и (или) максимальным) размерам земельных участков и предельным параметрам разрешенного строительства, реконструкции объектов капитального строительства в границах территории единой зоны регулирования застройки и хозяйственной деятельности объектов культурного наследия:

предельные (минимальные и (или) максимальные) размеры земельных участков – требования не подлежат установлению;

минимальный отступ от границ земельного участка для объектов капитального строительства – 3 метра (для проекций балконов, крылец, примысков, хозяйственных построек, подземных частей объектов – 1 метр);

максимальный (минимальный) процент застройки в границах земельного участка для объектов капитального строительства – требования не подлежат установлению;

предельное минимальное количество машино-мест для стоянок индивидуальных транспортных средств – требования не подлежат установлению;

предельный максимальный коэффициент плотности застройки земельного участка для объектов капитального строительства – требования не подлежат установлению;

предельные параметры разрешенного строительства, реконструкции объектов капитального строительства: предельная максимальная высота объектов капитального строительства, реконструкции объектов капитального строительства: по карнизу – 28,0 метра, по коньку кровли – 31,0 метра.

в) ограничения использования земельных участков и объектов капитального строительства, капитального ремонта и реконструкции объектов капитального строительства:

строительство и реконструкция подземных строений, сооружений при наличии инженерных исследований, подтверждающих отсутствие негативного воздействия на объекты культурного наследия;

строительство, капитальный ремонт и реконструкция иных зданий, строений, сооружений:

принцип формирования внутриквартальной застройки – фоновый по отношению к объектам культурного наследия;

с применением отдельных современных фасадных и облицовочных материалов в отделке стен: кирпич, гладкая штукатурка, облицовочные фасадные плиты, отделочные материалы из стекла, за исключением локального изменения архитектурного решения главных фасадов объектов капитального строительства на уровне первых и цокольных этажей в стилистике объектов капитального строительства (при устройстве витрин, дверных проемов, спусков в подвал) и архитектурного решения дворовых фасадов;

с применением цветового решения, нейтрального по отношению к объектам культурного наследия (цвет из цветовой палитры отделки фасадов объектов культурного наследия);

строительство, капитальный ремонт и реконструкция объектов капитального строительства и иные работы на земельных участках, непосредственно связанных с земельным участком в границах территории объекта культурного наследия, проводятся при условии реализации прошедших государственную историко-культурную экспертизу и согласованных органом охраны объектов культурного наследия Новосибирской области обязательных разделов об обеспечении сохранности указанного объекта культурного наследия в проектах проведения таких работ или проектов обеспечения сохранности объекта культурного наследия, включающих оценку воздействия проводимых работ на указанный объект культурного наследия;

в случае строительства подземных сооружений (в том числе инженерных сетей) раздел об обеспечении сохранности объекта культурного наследия должен содержать результаты инженерно-геологических исследований, подтверждающих отсутствие негативного воздействия проводимых работ на объект культурного наследия.

6. Режим использования земель и земельных участков и требования к градостроительным регламентам в границах охранной зоны объекта культурного наследия «Дом жилой для четырех семей старших офицеров», расположенного по адресу: г. Новосибирск, территория Военного городка, 56, (далее – объекта культурного наследия), в пределах координат характерных (поворотных) точек границы охранной зоны объекта культурного наследия 1 – 2 – 3 – 4 – 5 – 1 – 6 – 7 – 8 – 9 – 10 – 11 – 6 (индекс охранной зоны объекта культурного наследия ОЗ-91), согласно приложению № 16 к настоящему постановлению:

1) режим использования земель и земельных участков в границах охранной зоны объекта культурного наследия «Дом жилой для четырех семей старших офицеров», расположенного по адресу: г. Новосибирск, территория Военного городка, 56 (индекс охранной зоны объекта культурного наследия ОЗ-91), согласно приложению № 16 к настоящему постановлению:

а) запрещается:

устройство сетей инженерно-технического обеспечения в надземном исполнении;

применение технических средств, создающих динамическое, ударное или ударно-вибрационное воздействие на конструкции объектов культурного наследия;

размещение нестационарных и мобильных объектов;

засорение территории бытовыми и промышленными отходами любого вида и форм;

размещение отдельно стоящих рекламных и (или) информационных конструкций, наружной рекламы на фасадах и крышах зданий, строений, сооружений, за исключением информационных конструкций, содержащих информацию о популяризации и использовании объектов культурного наследия, информацию ориентирования в городской среде – размерами не более 1,0х1,6 метра, высотой от планировочной отметки (для отдельно стоящих конструкций) не более 2,0 метра, а также информацию управления дорожным движением, информацию, размещаемую в целях обеспечения безопасности граждан;

б) капитальный ремонт и реконструкция объектов инженерно-транспортных коммуникаций, инженерных сетей разрешается при условии исключения их влияния (в том числе динамических воздействий) на сохранность объектов культурного наследия при наличии инженерно-геологических исследований, подтверждающих отсутствие негативного воздействия на объекты культурного наследия;

в) строительство подземных сооружений (в том числе, инженерных сетей) разрешается при наличии инженерно-геологических исследований, подтверждающих отсутствие негативного воздействия на объекты культурного наследия;

г) благоустройство и озеленение территории осуществляется с учетом сохранения особенностей объектов культурного наследия, послуживших основанием для включения их в единый государственный реестр объектов культурного наследия (памятников истории и культуры) народов Российской Федерации и подлежащих обязательному сохранению, а также сохранения и восстановления градостроительных характеристик их историко-градостроительной и природной среды, в том числе:

с заменой покрытия пешеходных дорожек и тротуаров (твердые покрытия – монолитные или сборные, выполняемые из асфальтобетона, цементобетона, природного камня и аналогичных материалов);

с устройством функционального освещения и ограждения территории в стилистике объектов культурного наследия или нейтрального по отношению к ним;

с устройством архитектурного освещения, направленного на создание выразительной визуальной среды объектов культурного наследия;

с размещением малых архитектурных форм (элементы монументально-декоративного оформления, устройства для оформления мобильного и вертикального озеленения, городская мебель, осветительное оборудование, ограждения), выполненных в стилистике объектов культурного наследия или нейтральных по отношению к ним;

с заменой зеленых насаждений (деревьев, кустарников, газонов, цветников) перед объектами культурного наследия с высадкой зеленых насаждений (деревьев, кустарников) высотой, не превышающей 1,0 метра;

2) требования к градостроительным регламентам в границах охранной зоны объекта культурного наследия «Дом жилой для четырех семей старших

офицеров», расположенного по адресу: г. Новосибирск, территория Военного городка, 56 (индекс охранной зоны объекта культурного наследия ОЗ-91):

а) требования к видам разрешенного использования земельных участков в границах территории охранной зоны объекта культурного наследия в соответствии с видами разрешенного использования, предусмотренными кодами Классификатора видов разрешенного использования земельных участков, утвержденного приказом Министерства экономического развития Российской Федерации от 10.11.2020 № П/0412 (далее – Классификатор):

основные виды разрешенного использования:

малоэтажная многоквартирная жилая застройка, 2.1.1;

коммунальное обслуживание, код 3.1;

амбулаторно-поликлиническое обслуживание, код 3.4.1;

образование и просвещение, код 3.5;

объекты культурно-досуговой деятельности, код 3.6.1;

общественное питание, код 4.6;

обеспечение занятий спортом в помещениях, код 5.1.2;

площадки для занятия спортом, код 5.1.3;

обеспечение внутреннего правопорядка, код 8.3;

историко-культурная деятельность, код 9.3;

земельные участки (территории) общего пользования, код 12.0;

условно разрешенные виды использования:

общежития, код 3.2.4;

амбулаторное ветеринарное обслуживание, код 3.10.1;

гостиничное обслуживание, код 4.7;

вспомогательные виды разрешенного использования:

бытовое обслуживание, код 3.3;

магазины, код 4,4;

б) требования к предельным (минимальным и (или) максимальным) размерам земельных участков и предельным параметрам реконструкции объектов капитального строительства в границах территории единой охранной зоны объектов культурного наследия:

предельные (минимальные и (или) максимальные) размеры земельных участков – требования не подлежат установлению;

минимальный отступ от границ земельного участка для объектов капитального строительства – требования не подлежат установлению;

максимальный (минимальный) процент застройки в границах земельного участка для объектов капитального строительства – требования не подлежат установлению;

предельное минимальное количество машино-мест для стоянок индивидуальных транспортных средств – требования не подлежат установлению;

предельный максимальный коэффициент плотности застройки земельного участка для объектов капитального строительства – требования не подлежат установлению;

предельные параметры реконструкции объектов капитального строительства: без увеличения их размеров, пропорций и параметров по высоте и в плане;

в) ограничения использования земельных участков и объектов капитального строительства, капитального ремонта и реконструкции объектов капитального строительства:

запрещено строительство, за исключением применения специальных мер, направленных на сохранение и восстановление (регенерацию) историко-градостроительной или природной среды объектов культурного наследия;

капитальный ремонт и реконструкция объектов капитального строительства проводится со следующими ограничениями:

с использованием в отделке стен и кровли облицовочных и фасадных строительных материалов:

стены – гладкая штукатурка, кирпич;

кровля – кровельное железо, плоская мягкая кровля;

с применением цветового решения, нейтрального к объекту культурного наследия (цвет из цветовой палитры отделки фасадов объекта культурного наследия или нейтрального к нему);

капитальный ремонт и реконструкция объектов капитального строительства и иные работы на земельных участках, непосредственно связанных с земельным участком в границах территории объектов культурного наследия, проводятся при условии реализации прошедших государственную историко-культурную экспертизу и согласованных органом охраны объектов культурного наследия Новосибирской области обязательных разделов об обеспечении сохранности указанного объекта культурного наследия в проектах проведения таких работ или проектов обеспечения сохранности объекта культурного наследия, включающих оценку воздействия проводимых работ на указанный объект культурного наследия;

в случае строительства подземных сооружений (в том числе, инженерных сетей), раздел об обеспечении сохранности объекта культурного наследия должен содержать результаты инженерно-геологических исследований, подтверждающих отсутствие негативного воздействия проводимых работ на объект культурного наследия.

7. Режим использования земель и земельных участков и требования к градостроительным регламентам в границах зоны регулирования застройки и хозяйственной деятельности объекта культурного наследия «Дом жилой для четырех семей старших офицеров», расположенного по адресу: г. Новосибирск, территория Военного городка, 56, в пределах координат характерных (поворотных) точек границы зоны регулирования застройки и хозяйственной деятельности объекта культурного наследия 1 – 2 – 3 – 4 – 5 – 6 – 7 – 8 – 9 – 10 – 11 – 12 – 13 – 14 – 15 – 1 (индекс охранной зоны объектов культурного наследия № ЗР-91), согласно приложению № 17 к настоящему постановлению:

1) режим использования земель и земельных участков в границах зоны регулирования застройки и хозяйственной деятельности объекта культурного наследия «Дом жилой для четырех семей старших офицеров», расположенного

по адресу: г. Новосибирск, территория Военного городка, 56 (индекс зоны регулирования застройки и хозяйственной деятельности объекта культурного наследия ЗР-91), согласно приложению № 17 к настоящему постановлению:

а) запрещается:

устройство сетей инженерно-технического обеспечения в надземном исполнении;

применение технических средств, создающих динамическое, ударное или ударно-вибрационное воздействие на конструкции объектов культурного наследия;

засорение территории бытовыми и промышленными отходами любого вида и форм;

проведение земляных, строительных, мелиоративных, хозяйственных работ, создающих угрозу для сохранности объектов культурного наследия;

размещение объектов наружной рекламы и информации, включая рекламные конструкции с размером рекламной поверхности, превышающим 1,2 метра по короткой стороне и 1,8 метра по длинной стороне, высотой от планировочной отметки (для отдельно стоящих конструкций) не более 2,0 метра, за исключением рекламных конструкций, размещаемых на фасадах объектов капитального строительства;

размещение на фасадах объектов капитального строительства рекламных конструкций, совокупная площадь рекламной поверхности которых превышает 5% ортогональной проекции площади фасада, выходящего на улицу;

размещение объектов наружной рекламы и информации, перекрывающих элементы декоративного оформления фасадов объектов капитального строительства;

б) благоустройство и озеленение территории осуществляется с учетом сохранения особенностей объектов культурного наследия, послуживших основанием для включения их в единый государственный реестр объектов культурного наследия (памятников истории и культуры) народов Российской Федерации и подлежащих обязательному сохранению, а также сохранения и восстановления градостроительных характеристик их историко-градостроительной и природной среды, в том числе всех исторически ценных градоформирующих объектов;

2) требования к градостроительным регламентам в границах зоны регулирования застройки и хозяйственной деятельности объекта культурного наследия «Дом жилой для четырех семей старших офицеров», расположенного по адресу: г. Новосибирск, территория Военного городка, 56 (индекс зоны регулирования застройки и хозяйственной деятельности объекта культурного наследия ЗР-91), согласно приложению № 17 к настоящему постановлению:

а) требования к видам разрешенного использования земельных участков в границах территории зоны регулирования застройки и хозяйственной деятельности объекта культурного наследия в соответствии с видами разрешенного использования, предусмотренными кодами Классификатора видов разрешенного использования земельных участков, утвержденного приказом

Министерства экономического развития Российской Федерации от 10.11.2020 № П/0412 (далее – Классификатор):

основные виды разрешенного использования:

малоэтажная многоквартирная жилая застройка, код 2.1.1;

среднеэтажная жилая застройка, код 2.5;

коммунальное обслуживание, код 3.1;

амбулаторно-поликлиническое обслуживание, код 3.4.1;

образование и просвещение, код 3.5;

объекты культурно-досуговой деятельности, код 3.6.1;

общественное питание, код 4.6;

обеспечение занятий спортом в помещениях, код 5.1.2;

площадки для занятия спортом, код 5.1.3;

обеспечение внутреннего правопорядка, код 8.3;

историко-культурная деятельность, код 9.3;

земельные участки (территории) общего пользования, код 12.0.

условно разрешенные виды использования:

общежития, код 3.2.4;

амбулаторное ветеринарное обслуживание, код 3.10.1;

гостиничное обслуживание, код 4.7;

вспомогательные виды разрешенного использования:

бытовое обслуживание, код 3.3;

магазины, код 4,4;

б) требования к предельным (минимальным и (или) максимальным) размерам земельных участков и предельным параметрам разрешенного строительства, реконструкции объектов капитального строительства в границах территории единой зоны регулирования застройки и хозяйственной деятельности объектов культурного наследия:

предельные (минимальные и (или) максимальные) размеры земельных участков – требования не подлежат установлению;

минимальный отступ от границ земельного участка для объектов капитального строительства – 3 метра (для проекций балконов, крылец, приямков, хозяйственных построек, подземных частей объектов – 1 метр);

максимальный (минимальный) процент застройки в границах земельного участка для объектов капитального строительства – требования не подлежат установлению;

предельное минимальное количество машино-мест для стоянок индивидуальных транспортных средств – требования не подлежат установлению;

предельный максимальный коэффициент плотности застройки земельного участка для объектов капитального строительства – требования не подлежат установлению;

предельные параметры разрешенного строительства, реконструкции объектов капитального строительства: предельная максимальная высота объектов капитального строительства, реконструкции объектов капитального строительства по карнизу – 15,0 метра, по коньку крыши – 18,0 метра;

в) ограничения использования земельных участков и объектов капитального строительства, капитального ремонта и реконструкции объектов капитального строительства:

строительство и реконструкция подземных строений, сооружений при наличии инженерных исследований, подтверждающих отсутствие негативного воздействия на объекты культурного наследия;

строительство, капитальный ремонт и реконструкция иных зданий, строений, сооружений:

принцип формирования внутриквартальной застройки – фоновый по отношению к объектам культурного наследия;

с применением отдельных современных фасадных и облицовочных материалов в отделке стен: кирпич, гладкая штукатурка, облицовочные фасадные плиты, отделочные материалы из стекла, за исключением локального изменения архитектурного решения главных фасадов объектов капитального строительства на уровне первых и цокольных этажей в стилистике объектов капитального строительства (при устройстве витрин, дверных проемов, спусков в подвал) и архитектурного решения дворовых фасадов;

с применением цветового решения, нейтрального по отношению к объектам культурного наследия (цвет из цветовой палитры отделки фасадов объектов культурного наследия);

строительство, капитальный ремонт и реконструкция объектов капитального строительства и иные работы на земельных участках, непосредственно связанных с земельным участком в границах территории объекта культурного наследия, проводятся при условии реализации прошедших государственную историко-культурную экспертизу и согласованных органом охраны объектов культурного наследия Новосибирской области обязательных разделов об обеспечении сохранности указанного объекта культурного наследия в проектах проведения таких работ или проектов обеспечения сохранности объекта культурного наследия, включающих оценку воздействия проводимых работ на указанный объект культурного наследия;

в случае строительства подземных сооружений (в том числе, инженерных сетей), раздел об обеспечении сохранности объекта культурного наследия должен содержать результаты инженерно-геологических исследований, подтверждающих отсутствие негативного воздействия проводимых работ на объект культурного наследия.

8. Режим использования земель и земельных участков и требования к градостроительным регламентам в границах охранной зоны объекта культурного наследия «Офицерская и солдатская баня», расположенного по адресу: г. Новосибирск, территория Военного городка, у юго-восточного фасада объекта культурного наследия «Военный городок. Комплекс зданий военного ведомства. Дом жилой» (объект № 28) (далее – объекта культурного наследия), в пределах координат характерных (поворотных) точек границы охранной зоны объекта культурного наследия 1 – 2 – 3 – 4 – 5 – 6 – 7 – 8 – 9 – 10 – 11 – 1 (индекс охранной зоны объекта культурного наследия ОЗ-92), согласно приложению № 18 к настоящему постановлению:

1) режим использования земель и земельных участков в границах охранной зоны объекта культурного наследия «Офицерская и солдатская баня», расположенного по адресу: г. Новосибирск, территория Военного городка, у юго-восточного фасада объекта культурного наследия «Военный городок. Комплекс зданий военного ведомства. Дом жилой» (объект № 28) (индекс охранной зоны объекта культурного наследия ОЗ-92), согласно приложению № 18 к настоящему постановлению:

а) запрещается:

устройство сетей инженерно-технического обеспечения в надземном исполнении;

применение технических средств, создающих динамическое, ударное или ударно-вибрационное воздействие на конструкции объектов культурного наследия;

размещение нестационарных и мобильных объектов;

засорение территории бытовыми и промышленными отходами любого вида и форм;

размещение отдельно стоящих рекламных и (или) информационных конструкций, наружной рекламы на фасадах и крышах зданий, строений, сооружений, за исключением информационных конструкций, содержащих информацию о популяризации и использовании объектов культурного наследия, информацию ориентирования в городской среде – размерами не более 1,0x1,6 метра, высотой от планировочной отметки (для отдельно стоящих конструкций) не более 2,0 метра, а также информацию управления дорожным движением, информацию, размещаемую в целях обеспечения безопасности граждан;

б) капитальный ремонт и реконструкция объектов инженерно-транспортных коммуникаций, инженерных сетей разрешается при условии исключения их влияния (в том числе динамических воздействий) на сохранность объектов культурного наследия при наличии инженерно-геологических исследований, подтверждающих отсутствие негативного воздействия на объекты культурного наследия;

в) строительство подземных сооружений (в том числе, инженерных сетей) разрешается при наличии инженерно-геологических исследований, подтверждающих отсутствие негативного воздействия на объекты культурного наследия;

г) благоустройство и озеленение территории осуществляется с учетом сохранения особенностей объектов культурного наследия, послуживших основанием для включения их в единый государственный реестр объектов культурного наследия (памятников истории и культуры) народов Российской Федерации и подлежащих обязательному сохранению, а также сохранения и восстановления градостроительных характеристик их историко-градостроительной и природной среды, в том числе:

с заменой покрытия пешеходных дорожек и тротуаров (твердые покрытия – монолитные или сборные, выполняемые из асфальтобетона, цементобетона, природного камня и аналогичных материалов);

с устройством функционального освещения и ограждения территории в стилистике объектов культурного наследия или нейтрального по отношению к ним;

с устройством архитектурного освещения, направленного на создание выразительной визуальной среды объектов культурного наследия;

с размещением малых архитектурных форм (элементы монументально-декоративного оформления, устройства для оформления мобильного и вертикального озеленения, городская мебель, осветительное оборудование, ограждения), выполненных в стилистике объектов культурного наследия или нейтральных по отношению к ним;

с заменой зеленых насаждений (деревьев, кустарников, газонов, цветников) перед объектами культурного наследия с высадкой зеленых насаждений (деревьев, кустарников) высотой, не превышающей 1,0 метра;

2) требования к градостроительным регламентам в границах охранной зоны объекта культурного наследия «Офицерская и солдатская баня», расположенного по адресу: г. Новосибирск, территория Военного городка, у юго-восточного фасада объекта культурного наследия «Военный городок. Комплекс зданий военного ведомства. Дом жилой» (объект № 28) (индекс охранной зоны объекта культурного наследия ОЗ-92), согласно приложению № 18 к настоящему постановлению:

а) требования к видам разрешенного использования земельных участков в границах территории охранной зоны объекта культурного наследия в соответствии с видами разрешенного использования, предусмотренными кодами Классификатора видов разрешенного использования земельных участков, утвержденного приказом Министерства экономического развития Российской Федерации от 10.11.2020 № П/0412 (далее – Классификатор):

основные виды разрешенного использования:

предоставление коммунальных услуг, код 3.1.1;

историко-культурная деятельность, код 9.3;

земельные участки (территории) общего пользования, код 12.0;

б) требования к предельным (минимальным и (или) максимальным) размерам земельных участков и предельным параметрам реконструкции объектов капитального строительства в границах территории единой охранной зоны объектов культурного наследия:

предельные (минимальные и (или) максимальные) размеры земельных участков – требования не подлежат установлению;

минимальный отступ от границ земельного участка для объектов капитального строительства – требования не подлежат установлению;

максимальный (минимальный) процент застройки в границах земельного участка для объектов капитального строительства – требования не подлежат установлению;

предельное минимальное количество машино-мест для стоянок индивидуальных транспортных средств – требования не подлежат установлению;

предельный максимальный коэффициент плотности застройки земельного участка для объектов капитального строительства – требования не подлежат установлению;

предельные параметры реконструкции объектов капитального строительства: без увеличения их размеров, пропорций и параметров по высоте и в плане;

в) ограничения использования земельных участков и объектов капитального строительства, капитального ремонта и реконструкции объектов капитального строительства:

запрещено строительство, за исключением применения специальных мер, направленных на сохранение и восстановление (регенерацию) историко-градостроительной или природной среды объектов культурного наследия;

капитальный ремонт и реконструкция объектов капитального строительства проводится со следующими ограничениями:

с использованием в отделке стен и кровли облицовочных и фасадных строительных материалов:

стены – гладкая штукатурка, кирпич;

кровля – кровельное железо, плоская мягкая кровля;

с применением цветового решения, нейтрального к объекту культурного наследия (цвет из цветовой палитры отделки фасадов объекта культурного наследия или нейтрального к нему);

капитальный ремонт и реконструкция объектов капитального строительства и иные работы на земельных участках, непосредственно связанных с земельным участком в границах территории объектов культурного наследия, проводятся при условии реализации прошедших государственную историко-культурную экспертизу и согласованных органом охраны объектов культурного наследия Новосибирской области обязательных разделов об обеспечении сохранности указанного объекта культурного наследия в проектах проведения таких работ или проектов обеспечения сохранности объекта культурного наследия, включающих оценку воздействия проводимых работ на указанный объект культурного наследия;

в случае строительства подземных сооружений (в том числе, инженерных сетей), раздел об обеспечении сохранности объекта культурного наследия должен содержать результаты инженерно-геологических исследований, подтверждающих отсутствие негативного воздействия проводимых работ на объект культурного наследия.

9. Режим использования земель и земельных участков и требования к градостроительным регламентам в границах зоны регулирования застройки и хозяйственной деятельности объекта культурного наследия «Офицерская и солдатская баня», расположенного по адресу: г. Новосибирск, территория Военного городка, у юго-восточного фасада объекта культурного наследия «Военный городок. Комплекс зданий военного ведомства. Дом жилой» (объект № 28), в пределах координат характерных (поворотных) точек границы зоны регулирования застройки и хозяйственной деятельности объекта культурного наследия 1 – 2 – 3 – 4 – 1 (индекс зоны регулирования застройки

и хозяйственной деятельности объекта культурного наследия ЗР-92), согласно приложению № 19 к настоящему постановлению:

1) режим использования земель и земельных участков в границах зоны регулирования застройки и хозяйственной деятельности ЗР-92 объекта культурного наследия «Офицерская и солдатская баня», расположенного по адресу: г. Новосибирск, территория Военного городка, у юго-восточного фасада объекта культурного наследия «Военный городок. Комплекс зданий военного ведомства. Дом жилой» (объект № 28) (индекс зоны регулирования застройки и хозяйственной деятельности объекта культурного наследия ЗР-92), согласно приложению № 19 к настоящему постановлению:

а) запрещается:

устройство сетей инженерно-технического обеспечения в надземном исполнении;

применение технических средств, создающих динамическое, ударное или ударно-вибрационное воздействие на конструкции объектов культурного наследия;

засорение территории бытовыми и промышленными отходами любого вида и форм;

проведение земляных, строительных, мелиоративных, хозяйственных работ, создающих угрозу для сохранности объектов культурного наследия;

размещение объектов наружной рекламы и информации, включая рекламные конструкции с размером рекламной поверхности, превышающим 1,2 метра по короткой стороне и 1,8 метра по длинной стороне, высотой от планировочной отметки (для отдельно стоящих конструкций) не более 2,0 метра, за исключением рекламных конструкций, размещаемых на фасадах объектов капитального строительства;

размещение на фасадах объектов капитального строительства рекламных конструкций, совокупная площадь рекламной поверхности которых превышает 5% ортогональной проекции площади фасада, выходящего на улицу;

размещение объектов наружной рекламы и информации, перекрывающих элементы декоративного оформления фасадов объектов капитального строительства;

б) благоустройство и озеленение территории осуществляется с учетом сохранения особенностей объектов культурного наследия, послуживших основанием для включения их в единый государственный реестр объектов культурного наследия (памятников истории и культуры) народов Российской Федерации и подлежащих обязательному сохранению, а также сохранения и восстановления градостроительных характеристик их историко-градостроительной и природной среды, в том числе всех исторически ценных градоформирующих объектов;

2) требования к градостроительным регламентам в границах зоны регулирования застройки и хозяйственной деятельности объекта культурного наследия «Офицерская и солдатская баня», расположенного по адресу: г. Новосибирск, территория Военного городка, у юго-восточного фасада объекта культурного наследия «Военный городок. Комплекс зданий военного ведомства.

Дом жилой» (объект № 28) (индекс зоны регулирования застройки и хозяйственной деятельности объекта культурного наследия ЗР-92), согласно приложению № 19 к настоящему постановлению:

а) требования к видам разрешенного использования земельных участков в границах территории зоны регулирования застройки и хозяйственной деятельности объекта культурного наследия в соответствии с видами разрешенного использования, предусмотренными кодами Классификатора видов разрешенного использования земельных участков, утвержденного приказом Министерства экономического развития Российской Федерации от 10.11.2020 № П/0412 (далее – Классификатор):

основные виды разрешенного использования:

коммунальное обслуживание, код 3.1;

оказание социальной помощи населению, код 3.2.2;

оказание услуг связи, код 3.2.3;

коммунальное обслуживание, код 3.1;

амбулаторно-поликлиническое обслуживание, код 3.4.1;

обеспечение научной деятельности, код 3.9;

обеспечение внутреннего правопорядка, код 8.3;

историко-культурная деятельность, код 9.3;

земельные участки (территории) общего пользования, код 12.0;

условно разрешенные виды использования:

общежития, код 3.2.4;

гостиничное обслуживание, код 4.7;

вспомогательные виды разрешенного использования:

бытовое обслуживание, код 3.3;

б) требования к предельным (минимальным и (или) максимальным) размерам земельных участков и предельным параметрам разрешенного строительства, реконструкции объектов капитального строительства в границах территории единой зоны регулирования застройки и хозяйственной деятельности объектов культурного наследия:

предельные (минимальные и (или) максимальные) размеры земельных участков – требования не подлежат установлению;

минимальный отступ от границ земельного участка для объектов капитального строительства – требования не подлежат установлению;

максимальный (минимальный) процент застройки в границах земельного участка для объектов капитального строительства – требования не подлежат установлению;

предельное минимальное количество машино-мест для стоянок индивидуальных транспортных средств – требования не подлежат установлению;

предельный максимальный коэффициент плотности застройки земельного участка для объектов капитального строительства – требования не подлежат установлению;

предельные параметры разрешенного строительства, реконструкции объектов капитального строительства: предельная максимальная высота объектов

капитального строительства, реконструкции объектов капитального строительства по карнизу – 22,0 метра, по коньку крыши – 25,0 метра;

в) ограничения использования земельных участков и объектов капитального строительства, капитального ремонта и реконструкции объектов капитального строительства:

строительство и реконструкция подземных строений, сооружений при наличии инженерных исследований, подтверждающих отсутствие негативного воздействия на объекты культурного наследия;

строительство, капитальный ремонт и реконструкция иных зданий, строений, сооружений:

принцип формирования внутриквартальной застройки – фоновый по отношению к объектам культурного наследия;

с применением отдельных современных фасадных и облицовочных материалов в отделке стен: кирпич, гладкая штукатурка, облицовочные фасадные плиты, отделочные материалы из стекла, за исключением локального изменения архитектурного решения главных фасадов объектов капитального строительства на уровне первых и цокольных этажей в стилистике объектов капитального строительства (при устройстве витрин, дверных проемов, спусков в подвал) и архитектурного решения дворовых фасадов;

с применением цветового решения, нейтрального по отношению к объектам культурного наследия (цвет из цветовой палитры отделки фасадов объектов культурного наследия);

строительство, капитальный ремонт и реконструкция объектов капитального строительства и иные работы на земельных участках, непосредственно связанных с земельным участком в границах территории объекта культурного наследия, проводятся при условии реализации прошедших государственную историко-культурную экспертизу и согласованных органом охраны объектов культурного наследия Новосибирской области обязательных разделов об обеспечении сохранности указанного объекта культурного наследия в проектах проведения таких работ или проектов обеспечения сохранности объекта культурного наследия, включающих оценку воздействия проводимых работ на указанный объект культурного наследия;

в случае строительства подземных сооружений (в том числе, инженерных сетей), раздел об обеспечении сохранности объекта культурного наследия должен содержать результаты инженерно-геологических исследований, подтверждающих отсутствие негативного воздействия проводимых работ на объект культурного наследия.

10. Режим использования земель и земельных участков и требования к градостроительным регламентам в границах охранной зоны объекта культурного наследия «Конюшня», расположенного по адресу: г. Новосибирск, территория Военного городка, 770/2 (далее – объект культурного наследия), в пределах координат характерных (поворотных) точек границы охранной зоны объекта культурного наследия 1 – 2 – 3 – 4 – 5 – 1 – 6 – 7 – 8 – 9 – 6 (индекс охранной зоны объекта культурного наследия ОЗ-93), согласно приложению № 20 к настоящему постановлению:

1) режим использования земель и земельных участков в границах охранной зоны объекта культурного наследия «Конюшня», расположенного по адресу: г. Новосибирск, территория Военного городка, 770/2 (индекс охранной зоны объекта культурного наследия ОЗ-93), согласно приложению № 20 к настоящему постановлению:

а) запрещается:

устройство сетей инженерно-технического обеспечения в надземном исполнении;

применение технических средств, создающих динамическое, ударное или ударно-вибрационное воздействие на конструкции объектов культурного наследия;

размещение нестационарных и мобильных объектов;

засорение территории бытовыми и промышленными отходами любого вида и форм;

размещение отдельно стоящих рекламных и (или) информационных конструкций, наружной рекламы на фасадах и крышах зданий, строений, сооружений, за исключением информационных конструкций, содержащих информацию о популяризации и использовании объектов культурного наследия, информацию ориентирования в городской среде – размерами не более 1,0х1,6 метра, высотой от планировочной отметки (для отдельно стоящих конструкций) не более 2,0 метра, а также информацию управления дорожным движением, информацию, размещаемую в целях обеспечения безопасности граждан;

б) капитальный ремонт и реконструкция объектов инженерно-транспортных коммуникаций, инженерных сетей разрешается при условии исключения их влияния (в том числе динамических воздействий) на сохранность объектов культурного наследия при наличии инженерно-геологических исследований, подтверждающих отсутствие негативного воздействия на объекты культурного наследия;

в) строительство подземных сооружений (в том числе, инженерных сетей) разрешается при наличии инженерно-геологических исследований, подтверждающих отсутствие негативного воздействия на объекты культурного наследия;

г) благоустройство и озеленение территории осуществляется с учетом сохранения особенностей объектов культурного наследия, послуживших основанием для включения их в единый государственный реестр объектов культурного наследия (памятников истории и культуры) народов Российской Федерации и подлежащих обязательному сохранению, а также сохранения и восстановления градостроительных характеристик их историко-градостроительной и природной среды, в том числе:

с заменой покрытия пешеходных дорожек и тротуаров (твердые покрытия – монолитные или сборные, выполняемые из асфальтобетона, цементобетона, природного камня и аналогичных материалов);

с устройством функционального освещения и ограждения территории в стилистике объектов культурного наследия или нейтрального по отношению к ним;

с устройством архитектурного освещения, направленного на создание выразительной визуальной среды объектов культурного наследия;

с размещением малых архитектурных форм (элементы монументально-декоративного оформления, устройства для оформления мобильного и вертикального озеленения, городская мебель, осветительное оборудование, ограждения), выполненных в стилистике объектов культурного наследия или нейтральных по отношению к ним;

с заменой зеленых насаждений (деревьев, кустарников, газонов, цветников) перед объектами культурного наследия с высадкой зеленых насаждений (деревьев, кустарников) высотой, не превышающей 1,0 метра;

2) требования к градостроительным регламентам в границах охранной зоны объекта культурного наследия «Конюшня», расположенного по адресу: г. Новосибирск, территория Военного городка, 770/2 (индекс охранной зоны объекта культурного наследия ОЗ-93), согласно приложению № 20 к настоящему постановлению:

а) требования к видам разрешенного использования земельных участков в границах территории охранной зоны объекта культурного наследия в соответствии с видами разрешенного использования, предусмотренными кодами Классификатора видов разрешенного использования земельных участков, утвержденного приказом Министерства экономического развития Российской Федерации от 10.11.2020 № П/0412 (далее - Классификатор):

основные виды разрешенного использования:

предоставление коммунальных услуг, код 3.1.1;

историко-культурная деятельность, код 9.3;

земельные участки (территории) общего пользования, код 12.0;

вспомогательные виды разрешенного использования:

магазины, код 4,4;

б) требования к предельным (минимальным и (или) максимальным) размерам земельных участков и предельным параметрам реконструкции объектов капитального строительства в границах территории единой охранной зоны объектов культурного наследия:

предельные (минимальные и (или) максимальные) размеры земельных участков – требования не подлежат установлению;

минимальный отступ от границ земельного участка для объектов капитального строительства – требования не подлежат установлению;

максимальный (минимальный) процент застройки в границах земельного участка для объектов капитального строительства – требования не подлежат установлению;

предельное минимальное количество машино-мест для стоянок индивидуальных транспортных средств – требования не подлежат установлению;

предельный максимальный коэффициент плотности застройки земельного участка для объектов капитального строительства – требования не подлежат установлению;

предельные параметры реконструкции объектов капитального строительства: без увеличения их размеров, пропорций и параметров по высоте и в плане;

в) ограничения использования земельных участков и объектов капитального строительства, капитального ремонта и реконструкции объектов капитального строительства:

запрещено строительство, за исключением применения специальных мер, направленных на сохранение и восстановление (регенерацию) историко-градостроительной или природной среды объектов культурного наследия;

капитальный ремонт и реконструкция объектов капитального строительства проводится со следующими ограничениями:

с использованием в отделке стен и кровли облицовочных и фасадных строительных материалов:

стены – гладкая штукатурка, кирпич;

кровля – кровельное железо, плоская мягкая кровля; с применением цветового решения, нейтрального к объекту культурного наследия (цвет из цветовой палитры отделки фасадов объекта культурного наследия или нейтрального к нему);

капитальный ремонт и реконструкция объектов капитального строительства и иные работы на земельных участках, непосредственно связанных с земельным участком в границах территории объектов культурного наследия, проводятся при условии реализации прошедших государственную историко-культурную экспертизу и согласованных органом охраны объектов культурного наследия Новосибирской области обязательных разделов об обеспечении сохранности указанного объекта культурного наследия в проектах проведения таких работ или проектов обеспечения сохранности объекта культурного наследия, включающих оценку воздействия проводимых работ на указанный объект культурного наследия;

в случае строительства подземных сооружений (в том числе, инженерных сетей), раздел об обеспечении сохранности объекта культурного наследия должен содержать результаты инженерно-геологических исследований, подтверждающих отсутствие негативного воздействия проводимых работ на объект культурного наследия.

11. Режим использования земель и земельных участков и требования к градостроительным регламентам в границах зоны регулирования застройки и хозяйственной деятельности объекта культурного наследия «Конюшня», расположенного по адресу: г. Новосибирск, территория Военного городка, 770/2 (далее – объект культурного наследия), в пределах координат характерных (поворотных) точек зоны регулирования застройки и хозяйственной деятельности 1 – 2 – 3 – 4 – 5 – 6 – 7 – 8 – 9 – 1 (индекс зоны регулирования застройки и хозяйственной деятельности объекта культурного наследия ЗР-93), согласно приложению № 21 к настоящему постановлению:

1) режим использования земель и земельных участков в границах зоны регулирования застройки и хозяйственной деятельности объекта культурного наследия «Конюшня», расположенного по адресу: г. Новосибирск, территория Военного городка, 770/2) (индекс зоны регулирования застройки и хозяйственной деятельности объекта культурного наследия ЗР-93), согласно приложению № 21 к настоящему постановлению:

а) запрещается:

устройство сетей инженерно-технического обеспечения в надземном исполнении;

применение технических средств, создающих динамическое, ударное или ударно-вибрационное воздействие на конструкции объектов культурного наследия;

засорение территории бытовыми и промышленными отходами любого вида и форм;

проведение земляных, строительных, мелиоративных, хозяйственных работ, создающих угрозу для сохранности объектов культурного наследия;

размещение объектов наружной рекламы и информации, включая рекламные конструкции с размером рекламной поверхности, превышающим 1,2 метра по короткой стороне и 1,8 метра по длинной стороне, высотой от планировочной отметки (для отдельно стоящих конструкций) не более 2,0 метра, за исключением рекламных конструкций, размещаемых на фасадах объектов капитального строительства;

размещение на фасадах объектов капитального строительства рекламных конструкций, совокупная площадь рекламной поверхности которых превышает 5% ортогональной проекции площади фасада, выходящего на улицу;

размещение объектов наружной рекламы и информации, перекрывающих элементы декоративного оформления фасадов объектов капитального строительства;

б) разрешается разборка дисгармоничных объектов исторической среды, нейтральных объектов при отсутствии их историко-культурной ценности и/или по факту их аварийного/неудовлетворительного технического состояния;

в) благоустройство и озеленение территории осуществляется с учетом сохранения особенностей объектов культурного наследия, послуживших основанием для включения их в единый государственный реестр объектов культурного наследия (памятников истории и культуры) народов Российской Федерации и подлежащих обязательному сохранению, а также сохранения и восстановления градостроительных характеристик их историко-градостроительной и природной среды, в том числе всех исторически ценных градоформирующих объектов;

2) требования к градостроительным регламентам в границах зоны регулирования застройки и хозяйственной деятельности объекта культурного наследия «Конюшня», расположенного по адресу: г. Новосибирск, территория Военного городка, 770/2) (индекс зоны регулирования застройки и хозяйственной деятельности объекта культурного наследия ЗР-93), согласно приложению № 21 к настоящему постановлению:

а) требования к видам разрешенного использования земельных участков в границах территории зоны регулирования застройки и хозяйственной деятельности объекта культурного наследия в соответствии с видами разрешенного использования, предусмотренными кодами Классификатора видов разрешенного использования земельных участков, утвержденного приказом Министерства экономического развития Российской Федерации от 10.11.2020 № П/0412 (далее – Классификатор):

основные виды разрешенного использования:

коммунальное обслуживание, код 3.1;

оказание социальной помощи населению, код 3.2.2;

оказание услуг связи, код 3.2.3;

коммунальное обслуживание, код 3.1;

амбулаторно-поликлиническое обслуживание, код 3.4.1;

обеспечение научной деятельности, код 3.9;

обеспечение внутреннего правопорядка, код 8.3;

историко-культурная деятельность, код 9.3;

земельные участки (территории) общего пользования, код 12.0;

условно разрешенные виды использования:

общежития, код 3.2.4;

гостиничное обслуживание, код 4.7;

вспомогательные виды разрешенного использования:

бытовое обслуживание, код 3.3;

б) требования к предельным (минимальным и (или) максимальным) размерам земельных участков и предельным параметрам разрешенного строительства, реконструкции объектов капитального строительства в границах территории единой зоны регулирования застройки и хозяйственной деятельности объектов культурного наследия:

предельные (минимальные и (или) максимальные) размеры земельных участков – требования не подлежат установлению;

минимальный отступ от границ земельного участка для объектов капитального строительства – требования не подлежат установлению;

максимальный (минимальный) процент застройки в границах земельного участка для объектов капитального строительства – требования не подлежат установлению;

предельное минимальное количество машино-мест для стоянок индивидуальных транспортных средств – требования не подлежат установлению;

предельный максимальный коэффициент плотности застройки земельного участка для объектов капитального строительства – требования не подлежат установлению;

предельные параметры разрешенного строительства, реконструкции объектов капитального строительства: предельная максимальная высота объектов капитального строительства, реконструкции объектов капитального строительства по карнизу – 22,0 метра, по коньку крыши – 25,0 метра.

в) ограничения использования земельных участков и объектов капитального строительства, капитального ремонта и реконструкции объектов капитального строительства:

строительство и реконструкция подземных строений, сооружений при наличии инженерных исследований, подтверждающих отсутствие негативного воздействия на объекты культурного наследия;

строительство, капитальный ремонт и реконструкция иных зданий, строений, сооружений:

принцип формирования внутриквартальной застройки – фоновый по отношению к объектам культурного наследия;

с применением отдельных современных фасадных и облицовочных материалов в отделке стен: кирпич, гладкая штукатурка, облицовочные фасадные плиты, отделочные материалы из стекла, за исключением локального изменения архитектурного решения главных фасадов объектов капитального строительства на уровне первых и цокольных этажей в стилистике объектов капитального строительства (при устройстве витрин, дверных проемов, спусков в подвал) и архитектурного решения дворовых фасадов;

с применением цветового решения, нейтрального по отношению к объектам культурного наследия (цвет из цветовой палитры отделки фасадов объектов культурного наследия);

строительство, капитальный ремонт и реконструкция объектов капитального строительства и иные работы на земельных участках, непосредственно связанных с земельным участком в границах территории объекта культурного наследия, проводятся при условии реализации прошедших государственную историко-культурную экспертизу и согласованных органом охраны объектов культурного наследия Новосибирской области обязательных разделов об обеспечении сохранности указанного объекта культурного наследия в проектах проведения таких работ или проектов обеспечения сохранности объекта культурного наследия, включающих оценку воздействия проводимых работ на указанный объект культурного наследия;

в случае строительства подземных сооружений (в том числе, инженерных сетей), раздел об обеспечении сохранности объекта культурного наследия должен содержать результаты инженерно-геологических исследований, подтверждающих отсутствие негативного воздействия проводимых работ на объект культурного наследия.

12. Режим использования земель и земельных участков и требования к градостроительным регламентам в границах охранной зоны объекта культурного наследия «Госпиталь» расположенного по адресу: г. Новосибирск, ул. Воинская, 1, к. 2, Военный госпиталь 425 Минобороны РФ, к. 105, в пределах координат характерных (поворотных) точек границы охранной зоны объекта культурного наследия 1 – 2 – 3 – 4 – 5 – 6 – 7 – 8 – 9 – 10 – 11 – 12 – 13 – 14 – 15 – 16 – 1 – 17 – 18 – 19 – 20 – 21 – 22 – 23 – 24 – 25 – 26 – 27 – 28 – 29 – 17 (индекс охранной зоны объекта культурного наследия ОЗ-94), согласно приложению № 22 к настоящему постановлению:

1) режим использования земель и земельных участков в границах охранной зоны объекта культурного наследия «Госпиталь» расположенного по адресу: г. Новосибирск, ул. Воинская, 1, к. 2, Военный госпиталь 425 Минобороны РФ, к. 105, (индекс охранной зоны объекта культурного наследия ОЗ-94), согласно приложению № 22 к настоящему постановлению:

а) запрещается:

устройство сетей инженерно-технического обеспечения в надземном исполнении;

применение технических средств, создающих динамическое, ударное или ударно-вибрационное воздействие на конструкции объектов культурного наследия;

размещение нестационарных и мобильных объектов;

засорение территории бытовыми и промышленными отходами любого вида и форм;

размещение отдельно стоящих рекламных и (или) информационных конструкций, наружной рекламы на фасадах и крышах зданий, строений, сооружений, за исключением информационных конструкций, содержащих информацию о популяризации и использовании объектов культурного наследия, информацию ориентирования в городской среде – размерами не более 1,0х1,6 метра, высотой от планировочной отметки (для отдельно стоящих конструкций) не более 2,0 метра, а также информацию управления дорожным движением, информацию, размещаемую в целях обеспечения безопасности граждан;

б) капитальный ремонт и реконструкция объектов инженерно-транспортных коммуникаций, инженерных сетей разрешается при условии исключения их влияния (в том числе динамических воздействий) на сохранность объектов культурного наследия при наличии инженерно-геологических исследований, подтверждающих отсутствие негативного воздействия на объекты культурного наследия;

в) строительство подземных сооружений (в том числе, инженерных сетей) разрешается при наличии инженерно-геологических исследований, подтверждающих отсутствие негативного воздействия на объекты культурного наследия;

г) благоустройство и озеленение территории осуществляется с учетом сохранения особенностей объектов культурного наследия, послуживших основанием для включения их в единый государственный реестр объектов культурного наследия (памятников истории и культуры) народов Российской Федерации и подлежащих обязательному сохранению, а также сохранения и восстановления градостроительных характеристик их историко-градостроительной и природной среды, в том числе:

с заменой покрытия пешеходных дорожек и тротуаров (твердые покрытия – монолитные или сборные, выполняемые из асфальтобетона, цементобетона, природного камня и аналогичных материалов);

с устройством функционального освещения и ограждения территории в стилистике объектов культурного наследия или нейтрального по отношению к ним;

с устройством архитектурного освещения, направленного на создание выразительной визуальной среды объектов культурного наследия;

с размещением малых архитектурных форм (элементы монументально-декоративного оформления, устройства для оформления мобильного и вертикального озеленения, городская мебель, осветительное оборудование, ограждения), выполненных в стилистике объектов культурного наследия или нейтральных по отношению к ним;

с заменой зеленых насаждений (деревьев, кустарников, газонов, цветников) перед объектами культурного наследия с высадкой зеленых насаждений (деревьев, кустарников) высотой, не превышающей 1,0 метра;

2) требования к градостроительным регламентам в границах охранной зоны объекта культурного наследия «Госпиталь» расположенного по адресу: г. Новосибирск, ул. Воинская, 1, к. 2, Военный госпиталь 425 Минобороны РФ, к. 105 (индекс охранной зоны объекта культурного наследия ОЗ-94), согласно приложению № 22 к настоящему постановлению:

а) требования к видам разрешенного использования земельных участков в границах территории охранной зоны объекта культурного наследия в соответствии с видами разрешенного использования, предусмотренными кодами Классификатора видов разрешенного использования земельных участков, утвержденного приказом Министерства экономического развития Российской Федерации от 10.11.2020 № П/0412 (далее – Классификатор):

основные виды разрешенного использования:

предоставление коммунальных услуг, код 3.1.1;

историко-культурная деятельность, код 9.3;

земельные участки (территории) общего пользования, код 12.0;

вспомогательные виды разрешенного использования:

магазины, код 4,4;

б) требования к предельным (минимальным и (или) максимальным) размерам земельных участков и предельным параметрам реконструкции объектов капитального строительства в границах территории единой охранной зоны объектов культурного наследия:

предельные (минимальные и (или) максимальные) размеры земельных участков – требования не подлежат установлению;

минимальный отступ от границ земельного участка для объектов капитального строительства – требования не подлежат установлению;

максимальный (минимальный) процент застройки в границах земельного участка для объектов капитального строительства – требования не подлежат установлению;

предельное минимальное количество машино-мест для стоянок индивидуальных транспортных средств – требования не подлежат установлению;

предельный максимальный коэффициент плотности застройки земельного участка для объектов капитального строительства – требования не подлежат установлению;

предельные параметры реконструкции объектов капитального строительства: без увеличения их размеров, пропорций и параметров по высоте и в плане;

в) ограничения использования земельных участков и объектов капитального строительства, капитального ремонта и реконструкции объектов капитального строительства:

запрещено строительство, за исключением применения специальных мер, направленных на сохранение и восстановление (регенерацию) историко-градостроительной или природной среды объектов культурного наследия;

капитальный ремонт и реконструкция объектов капитального строительства проводится со следующими ограничениями:

с использованием в отделке стен и кровли облицовочных и фасадных строительных материалов:

стены – гладкая штукатурка, кирпич;

кровля – кровельное железо, плоская мягкая кровля;

с применением цветового решения, нейтрального к объекту культурного наследия (цвет из цветовой палитры отделки фасадов объекта культурного наследия или нейтрального к нему).

капитальный ремонт и реконструкция объектов капитального строительства и иные работы на земельных участках, непосредственно связанных с земельным участком в границах территории объектов культурного наследия, проводятся при условии реализации прошедших государственную историко-культурную экспертизу и согласованных органом охраны объектов культурного наследия Новосибирской области обязательных разделов об обеспечении сохранности указанного объекта культурного наследия в проектах проведения таких работ или проектов обеспечения сохранности объекта культурного наследия, включающих оценку воздействия проводимых работ на указанный объект культурного наследия;

в случае строительства подземных сооружений (в том числе, инженерных сетей), раздел об обеспечении сохранности объекта культурного наследия должен содержать результаты инженерно-геологических исследований, подтверждающих отсутствие негативного воздействия проводимых работ на объект культурного наследия.».

9. Дополнить приложениями 14–22 согласно приложениям 2–10 к настоящему постановлению.

10. В Перечне объектов культурного наследия (памятников истории и культуры) народов Российской Федерации, расположенных на территории города Новосибирска, в границах охранных зон объектов культурного наследия № 1–48, 50–76, 78–83, 84–89:

1) в наименовании слова «охранных зон объектов культурного наследия № 1–48, 50–76, 78–83, 84–89» заменить словами «единой охранной зоны № ЕОЗ-65, охранных зон объектов культурного наследия № 1–48, 50–64, 66–76, 78–83, 84–89, 91–94»;

2) в позиции «Охранная зона объектов культурного наследия № 65»:

а) слова «Охранная зона объектов культурного наследия № 65» заменить словами «Единая охранная зона объектов культурного наследия № ЕОЗ-65»;

б) дополнить пунктами 2, 3 следующего содержания:

« Единая охранная зона объектов культурного наследия № ЕОЗ-65					
2	дом жилой	1939 г.	Тополевая ул., 4 (Октябрьский район)	И	Р Приказ государственной инспекции по охране объектов культурного наследия Новосибирской области от 25.03.2020 № 25
3	дом жилой	1939 г.	Тополевая ул., 8 (Октябрьский район)	И	Р Приказ государственной инспекции по охране объектов культурного наследия Новосибирской области от 25.03.2020 № 22

3) дополнить позициями следующего содержания:

« Охранная зона объектов культурного наследия № 91					
1	дом жилой для четырех семей старших офицеров	1910–1913 гг.	территория Военного городка, 56 (Октябрьский район)	И	Р Приказ государственной инспекции по охране объектов культурного наследия Новосибирской области от 25.03.2020 № 23
Охранная зона объектов культурного наследия № 92					
1	офицерская и солдатская баня	1910–1913 гг.	территория Военного городка, у юго-восточного фасада объекта культурного наследия «Военный городок. Комплекс зданий военного ведомства. Дом жилой» (объект № 28) (Октябрьский район)	И	Р Приказ государственной инспекции по охране объектов культурного наследия Новосибирской области от 25.03.2020 № 24
Охранная зона объектов культурного наследия № 93					
1	конюшня	1910–1913 гг.	территория Военного городка, 770/2 (Октябрьский район)	И	Р Приказ государственной инспекции по охране объектов культурного наследия Новосибирской области от 25.03.2020 № 21

Охранная зона объектов культурного наследия № 94					
1	госпиталь	1910–1913 гг.	Воинская ул., 1, к. 2, Военный госпиталь, 425 Минобороны, РФ, к. 105 (Октябрьский район)	И	Р Приказ государственной инспекции по охране объектов культурного наследия Новосибирской области от 01.11.2021 № 119

».

Губернатор Новосибирской области



А.А. Травников

ПРИЛОЖЕНИЕ № 1
к постановлению правительства
Новосибирской области
от 07.09.2023 № 422-п

«ПРИЛОЖЕНИЕ № 3
к постановлению администрации
Новосибирской области
от 15.02.2010 № 46-па

ГРАНИЦЫ ЗОН ОХРАНЫ
объектов культурного наследия (памятников истории и культуры) народов
Российской Федерации, расположенных на территории города Новосибирска
(зоны охраны объектов культурного наследия ЕОЗ-65, ЕЗР-65-1, ОЗ-91, ЗР-91,
ОЗ-92, ЗР-92, ОЗ-93, ЗР-93 ОЗ-94, 66, 67)



Условные обозначения:

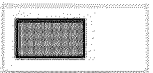


граница исследуемой территории.

Объекты культурного наследия:



объекты культурного наследия;

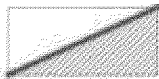


выявленные объекты культурного наследия;



номер объекта культурного наследия согласно экспликации.

Территории объектов культурного наследия:

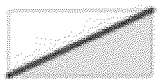


территории объектов культурного наследия;



индекс территории объектов культурного наследия.

Зоны охраны объектов культурного наследия:



охранные зоны объектов культурного наследия;
единые охранные зоны объектов культурного наследия;

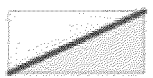


индекс охранных зон объектов культурного наследия;



индекс единой охранной зоны объектов культурного наследия.

Зоны регулирования застройки и хозяйственной деятельности:



зоны регулирования застройки и хозяйственной деятельности;
единые зоны регулирования застройки и хозяйственной деятельности;



индекс зоны регулирования застройки и хозяйственной деятельности;



индекс единой зоны регулирования застройки и хозяйственной деятельности.

ПРИЛОЖЕНИЕ № 2
к постановлению Правительства
Новосибирской области
от 07.09.2023 № 422-п

«ПРИЛОЖЕНИЕ № 14
к постановлению администрации
Новосибирской области
от 15.02.2010 № 46-па

СВЕДЕНИЯ

о границах единой охранной зоны (индекс № ЕОЗ-65) объектов культурного наследия, расположенных на территории Военного городка в г. Новосибирске по адресу: Новосибирская область, г. Новосибирск, Октябрьский район: ул. Тополевая, 1; ул. Тополевая, 2; ул. Тополевая, 3; ул. Тополевая, 4; ул. Тополевая, 5; ул. Тополевая, 6; ул. Тополевая, 8; ул. Тополевая, 10; ул. Тополевая, 12; ул. Тополевая, 14; ул. Тополевая, 17; ул. Тополевая, 18; ул. Тополевая, 20; ул. Тополевая, 22, ул. Тополевая, 23; объекты № 14, 15, 16, 17, 22, 23, 26

Графическое описание местоположения границ охранной зоны (индекс № ЕОЗ-65) объектов культурного наследия, расположенных на территории Военного городка в г. Новосибирске по адресу: Новосибирская область, г. Новосибирск, Октябрьский район: ул. Тополевая, 1; ул. Тополевая, 2; ул. Тополевая, 3; ул. Тополевая, 4; ул. Тополевая, 5; ул. Тополевая, 6; ул. Тополевая, 8; ул. Тополевая, 10; ул. Тополевая, 12; ул. Тополевая, 14; ул. Тополевая, 17; ул. Тополевая, 18; ул. Тополевая, 20; ул. Тополевая, 22, ул. Тополевая, 23; объекты № 14, 15, 16, 17, 22, 23, 26:

Раздел 1

Сведения об объекте		
№ п/п	Характеристики объекта	Описание характеристик
1	Местоположение объекта	Российская Федерация, Новосибирская область, город Новосибирск
2	Площадь объекта +/- величина погрешности определения площади (Р +/- Дельта Р)	155305,52 кв. м
3	Иные характеристики объекта	—

Раздел 2

Сведения о местоположении границ объекта						
1. Система координат местная система координат (МСК НСО 4 зона)						
2. Сведения о характерных (поворотных) точках границ объекта						
№ п/п	Обозначение характерных (поворотных) точек границ	Координаты, м		Метод определения координат характерной (поворотной) точки	Средняя квадратическая погрешность положения характерной точки (Mt), м	Описание обозначения точки на местности (при наличии)
		X	Y			
1	2	3	4	5	6	7
1	1	487810.77	4199386.59	Картометрический метод	0,10	–
2	2	487870.83	4199429.79	Картометрический метод	0,10	–
3	3	487905.84	4199455.14	Картометрический метод	0,10	–
4	4	487902.92	4199459.34	Картометрический метод	0,10	–
5	5	487905.05	4199460.83	Картометрический метод	0,10	–
6	6	487907.20	4199462.17	Картометрический метод	0,10	–
7	7	487953.21	4199487.81	Картометрический метод	0,10	–
8	8	487964.25	4199495.19	Картометрический метод	0,10	–
9	9	488034.18	4199541.14	Картометрический метод	0,10	–
10	10	488078.74	4199570.70	Картометрический метод	0,10	–
11	11	488085.86	4199573.59	Картометрический метод	0,10	–
12	12	488100.23	4199583.04	Картометрический метод	0,10	–
13	13	488100.78	4199582.19	Картометрический метод	0,10	–
14	14	488111.39	4199588.96	Картометрический метод	0,10	–
15	15	488110.88	4199589.76	Картометрический метод	0,10	–
16	16	488178.30	4199634.37	Картометрический метод	0,10	–

17	17	488175.74	4199638.24	Картометрический метод	0,10	–
18	18	488182.99	4199643.05	Картометрический метод	0,10	–
19	19	488185.82	4199638.77	Картометрический метод	0,10	–
20	20	488193.45	4199644.30	Картометрический метод	0,10	–
21	21	488207.48	4199652.93	Картометрический метод	0,10	–
22	22	488232.90	4199672.60	Картометрический метод	0,10	–
23	23	488232.99	4199672.48	Картометрический метод	0,10	–
24	24	488247.38	4199682.74	Картометрический метод	0,10	–
25	25	488247.52	4199682.53	Картометрический метод	0,10	–
26	26	488332.04	4199738.43	Картометрический метод	0,10	–
27	27	488329.99	4199741.49	Картометрический метод	0,10	–
28	28	488337.70	4199746.81	Картометрический метод	0,10	–
29	29	488339.20	4199744.41	Картометрический метод	0,10	–
30	30	488358.22	4199758.96	Картометрический метод	0,10	–
31	31	488364.93	4199763.81	Картометрический метод	0,10	–
32	32	488367.42	4199760.34	Картометрический метод	0,10	–
33	33	488369.06	4199759.53	Картометрический метод	0,10	–
34	34	488397.26	4199780.53	Картометрический метод	0,10	–
35	35	488417.78	4199795.30	Картометрический метод	0,10	–
36	36	488359.98	4199880.48	Картометрический метод	0,10	–
37	37	488322.06	4199949.73	Картометрический метод	0,10	–
38	38	488148.30	4199837.59	Картометрический метод	0,10	–
39	39	488120.49	4199817.22	Картометрический метод	0,10	–

40	40	488047.01	4199924.74	Картометрический метод	0,10	–
41	41	487960.00	4199868.30	Картометрический метод	0,10	–
42	42	487822.78	4199785.28	Картометрический метод	0,10	–
43	43	487872.90	4199704.10	Картометрический метод	0,10	–
44	44	487887.35	4199684.14	Картометрический метод	0,10	–
45	45	487881.37	4199680.67	Картометрический метод	0,10	–
46	46	487895.00	4199659.40	Картометрический метод	0,10	–
47	47	487901.97	4199663.89	Картометрический метод	0,10	–
48	48	487908.75	4199654.50	Картометрический метод	0,10	–
49	49	487905.58	4199652.51	Картометрический метод	0,10	–
50	50	487910.84	4199644.62	Картометрический метод	0,10	–
51	51	487914.02	4199646.74	Картометрический метод	0,10	–
52	52	487935.08	4199615.70	Картометрический метод	0,10	–
53	53	487858.03	4199566.55	Картометрический метод	0,10	–
54	54	487828.13	4199547.78	Картометрический метод	0,10	–
55	55	487741.14	4199488.12	Картометрический метод	0,10	–
56	56	487789.71	4199417.28	Картометрический метод	0,10	–
57	57	487793.79	4199411.34	Картометрический метод	0,10	–
58	58	487798.62	4199404.29	Картометрический метод	0,10	–
59	59	487800.32	4199401.81	Картометрический метод	0,10	–
60	60	487806.75	4199392.45	Картометрический метод	0,10	–
61	61	488327.51	4199913.34	Картометрический метод	0,10	–
62	62	488315.77	4199931.49	Картометрический метод	0,10	–

63	63	488237.21	4199880.65	Картометрический метод	0,10	–
64	64	488248.95	4199862.50	Картометрический метод	0,10	–
65	65	487812.42	4199402.55	Картометрический метод	0,10	–
66	66	487821.31	4199408.43	Картометрический метод	0,10	–
67	67	487821.67	4199407.89	Картометрический метод	0,10	–
68	68	487827.35	4199411.63	Картометрический метод	0,10	–
69	69	487827.02	4199412.17	Картометрический метод	0,10	–
70	70	487842.40	4199422.39	Картометрический метод	0,10	–
71	71	487842.78	4199421.82	Картометрический метод	0,10	–
72	72	487848.39	4199425.57	Картометрический метод	0,10	–
73	73	487848.10	4199426.07	Картометрический метод	0,10	–
74	74	487857.50	4199432.21	Картометрический метод	0,10	–
75	75	487848.67	4199445.24	Картометрический метод	0,10	–
76	76	487839.29	4199438.99	Картометрический метод	0,10	–
77	77	487838.79	4199439.66	Картометрический метод	0,10	–
78	78	487833.96	4199436.37	Картометрический метод	0,10	–
79	79	487834.28	4199435.81	Картометрический метод	0,10	–
80	80	487818.06	4199424.84	Картометрический метод	0,10	–
81	81	487817.62	4199425.70	Картометрический метод	0,10	–
82	82	487812.55	4199422.49	Картометрический метод	0,10	–
83	83	487813.13	4199421.66	Картометрический метод	0,10	–
84	84	487803.69	4199415.56	Картометрический метод	0,10	–
85	85	487991.83	4199850.07	Картометрический метод	0,10	–

86	86	488008.66	4199861.19	Картометрический метод	0,10	–
87	87	488009.21	4199860.35	Картометрический метод	0,10	–
88	88	488012.09	4199862.26	Картометрический метод	0,10	–
89	89	488011.54	4199863.09	Картометрический метод	0,10	–
90	90	488032.13	4199876.64	Картометрический метод	0,10	–
91	91	488033.21	4199874.96	Картометрический метод	0,10	–
92	92	488036.09	4199876.86	Картометрический метод	0,10	–
93	93	488034.99	4199878.53	Картометрический метод	0,10	–
94	94	488051.91	4199889.68	Картометрический метод	0,10	–
95	95	488040.49	4199907.27	Картометрический метод	0,10	–
96	96	487980.42	4199867.67	Картометрический метод	0,10	–
97	97	487912.14	4199468.63	Картометрический метод	0,10	–
98	98	487924.61	4199476.84	Картометрический метод	0,10	–
99	99	487925.08	4199476.13	Картометрический метод	0,10	–
100	100	487930.46	4199479.86	Картометрический метод	0,10	–
101	101	487930.09	4199480.44	Картометрический метод	0,10	–
102	102	487942.00	4199488.30	Картометрический метод	0,10	–
103	103	487933.07	4199502.01	Картометрический метод	0,10	–
104	104	487920.81	4199493.91	Картометрический метод	0,10	–
105	105	487920.68	4199494.15	Картометрический метод	0,10	–
106	106	487915.15	4199490.59	Картометрический метод	0,10	–
107	107	487915.50	4199490.25	Картометрический метод	0,10	–
108	108	487903.21	4199482.13	Картометрический метод	0,10	–

109	109	488320.05	4199829.99	Картометрический метод	0,10	–
110	110	488353.83	4199852.30	Картометрический метод	0,10	–
111	111	488344.08	4199867.03	Картометрический метод	0,10	–
112	112	488330.53	4199858.09	Картометрический метод	0,10	–
113	113	488329.51	4199859.66	Картометрический метод	0,10	–
114	114	488322.77	4199855.18	Картометрический метод	0,10	–
115	115	488323.77	4199853.45	Картометрический метод	0,10	–
116	116	488310.47	4199844.38	Картометрический метод	0,10	–
117	117	487779.09	4199473.72	Картометрический метод	0,10	–
118	118	487784.28	4199477.14	Картометрический метод	0,10	–
119	119	487783.96	4199477.63	Картометрический метод	0,10	–
120	120	487799.58	4199487.86	Картометрический метод	0,10	–
121	121	487799.88	4199487.41	Картометрический метод	0,10	–
122	122	487805.04	4199490.82	Картометрический метод	0,10	–
123	123	487796.27	4199503.99	Картометрический метод	0,10	–
124	124	487786.32	4199497.39	Картометрический метод	0,10	–
125	125	487785.47	4199498.63	Картометрический метод	0,10	–
126	126	487779.68	4199494.80	Картометрический метод	0,10	–
127	127	487780.53	4199493.53	Картометрический метод	0,10	–
128	128	487770.52	4199486.90	Картометрический метод	0,10	–
129	129	488036.04	4199807.79	Картометрический метод	0,10	–
130	130	488027.86	4199820.46	Картометрический метод	0,10	–
131	131	488030.06	4199822.02	Картометрический метод	0,10	–

132	132	488023.24	4199832.43	Картометрический метод	0,10	–
133	133	488021.10	4199830.91	Картометрический метод	0,10	–
134	134	488012.91	4199843.26	Картометрический метод	0,10	–
135	135	488000.49	4199835.03	Картометрический метод	0,10	–
136	136	488023.63	4199799.74	Картометрический метод	0,10	–
137	137	487810.97	4199486.14	Картометрический метод	0,10	–
138	138	487856.47	4199515.87	Картометрический метод	0,10	–
139	139	487841.75	4199538.90	Картометрический метод	0,10	–
140	140	487796.97	4199509.37	Картометрический метод	0,10	–
141	141	488110.77	4199773.15	Картометрический метод	0,10	–
142	142	488116.89	4199777.08	Картометрический метод	0,10	–
143	143	488116.49	4199777.71	Картометрический метод	0,10	–
144	144	488178.94	4199817.96	Картометрический метод	0,10	–
145	145	488179.31	4199817.40	Картометрический метод	0,10	–
146	146	488185.37	4199821.31	Картометрический метод	0,10	–
147	147	488181.27	4199827.67	Картометрический метод	0,10	–
148	148	488187.23	4199831.49	Картометрический метод	0,10	–
149	149	488183.80	4199836.84	Картометрический метод	0,10	–
150	150	488177.85	4199833.03	Картометрический метод	0,10	–
151	151	488173.68	4199839.46	Картометрический метод	0,10	–
152	152	488099.09	4199791.28	Картометрический метод	0,10	–
153	153	488102.86	4199785.43	Картометрический метод	0,10	–
154	154	488097.45	4199781.62	Картометрический метод	0,10	–

155	155	488100.95	4199776.20	Картометрический метод	0,10	–
156	156	488106.47	4199779.83	Картометрический метод	0,10	–
157	157	487969.16	4199506.38	Картометрический метод	0,10	–
158	158	487981.54	4199514.49	Картометрический метод	0,10	–
159	159	487981.98	4199513.96	Картометрический метод	0,10	–
160	160	487987.58	4199517.57	Картометрический метод	0,10	–
161	161	487987.16	4199518.22	Картометрический метод	0,10	–
162	162	487999.07	4199526.13	Картометрический метод	0,10	–
163	163	487990.05	4199539.97	Картометрический метод	0,10	–
164	164	487977.71	4199531.67	Картометрический метод	0,10	–
165	165	487977.54	4199531.98	Картометрический метод	0,10	–
166	166	487972.24	4199528.51	Картометрический метод	0,10	–
167	167	487972.47	4199528.16	Картометрический метод	0,10	–
168	168	487960.05	4199519.93	Картометрический метод	0,10	–
169	169	488232.56	4199772.99	Картометрический метод	0,10	–
170	170	488237.81	4199776.25	Картометрический метод	0,10	–
171	171	488237.41	4199776.86	Картометрический метод	0,10	–
172	172	488260.11	4199791.89	Картометрический метод	0,10	–
173	173	488260.45	4199791.20	Картометрический метод	0,10	–
174	174	488265.69	4199794.57	Картометрический метод	0,10	–
175	175	488256.59	4199808.09	Картометрический метод	0,10	–
176	176	488243.04	4199799.26	Картометрический метод	0,10	–
177	177	488241.98	4199800.66	Картометрический метод	0,10	–

178	178	488236.34	4199797.08	Картометрический метод	0,10	–
179	179	488237.34	4199795.53	Картометрический метод	0,10	–
180	180	488223.60	4199786.42	Картометрический метод	0,10	–
181	181	487857.92	4199524.71	Картометрический метод	0,10	–
182	182	487884.79	4199542.71	Картометрический метод	0,10	–
183	183	487875.72	4199556.35	Картометрический метод	0,10	–
184	184	487865.31	4199549.47	Картометрический метод	0,10	–
185	185	487864.43	4199550.45	Картометрический метод	0,10	–
186	186	487859.11	4199546.95	Картометрический метод	0,10	–
187	187	487859.79	4199545.64	Картометрический метод	0,10	–
188	188	487848.70	4199538.12	Картометрический метод	0,10	–
189	189	487869.62	4199769.10	Картометрический метод	0,10	–
190	190	487944.08	4199818.00	Картометрический метод	0,10	–
191	191	487940.21	4199823.90	Картометрический метод	0,10	–
192	192	487942.96	4199825.70	Картометрический метод	0,10	–
193	193	487939.42	4199831.09	Картометрический метод	0,10	–
194	194	487936.67	4199829.28	Картометрический метод	0,10	–
195	195	487932.45	4199835.74	Картометрический метод	0,10	–
196	196	487857.88	4199787.06	Картометрический метод	0,10	–
197	197	487862.08	4199780.63	Картометрический метод	0,10	–
198	198	487859.34	4199778.84	Картометрический метод	0,10	–
199	199	487862.84	4199773.52	Картометрический метод	0,10	–
200	200	487865.57	4199775.30	Картометрический метод	0,10	–

201	201	487891.85	4199538.99	Картометрический метод	0,10	–
202	202	487932.78	4199565.72	Картометрический метод	0,10	–
203	203	487918.04	4199589.22	Картометрический метод	0,10	–
204	204	487877.52	4199562.50	Картометрический метод	0,10	–
205	205	488366.91	4199768.51	Картометрический метод	0,10	–
206	206	488392.03	4199785.18	Картометрический метод	0,10	–
207	207	488382.67	4199799.39	Картометрический метод	0,10	–
208	208	488357.63	4199782.59	Картометрический метод	0,10	–
209	209	487933.79	4199575.15	Картометрический метод	0,10	–
210	210	487938.73	4199578.45	Картометрический метод	0,10	–
211	211	487938.42	4199578.92	Картометрический метод	0,10	–
212	212	487960.95	4199594.19	Картометрический метод	0,10	–
213	213	487961.49	4199593.47	Картометрический метод	0,10	–
214	214	487966.53	4199597.05	Картометрический метод	0,10	–
215	215	487957.56	4199610.68	Картометрический метод	0,10	–
216	216	487944.33	4199601.90	Картометрический метод	0,10	–
217	217	487943.46	4199603.16	Картометрический метод	0,10	–
218	218	487936.88	4199599.08	Картометрический метод	0,10	–
219	219	487937.82	4199597.53	Картометрический метод	0,10	–
220	220	487924.88	4199588.80	Картометрический метод	0,10	–
221	221	488076.46	4199750.87	Картометрический метод	0,10	–
222	222	488056.89	4199780.35	Картометрический метод	0,10	–
223	223	488058.76	4199781.64	Картометрический метод	0,10	–

224	224	488052.92	4199790.89	Картометрический метод	0,10	–
225	225	488046.79	4199786.89	Картометрический метод	0,10	–
226	226	488046.49	4199787.17	Картометрический метод	0,10	–
227	227	488040.39	4199783.21	Картометрический метод	0,10	–
228	228	488040.62	4199782.84	Картометрический метод	0,10	–
229	229	488036.54	4199780.23	Картометрический метод	0,10	–
230	230	488061.81	4199741.37	Картометрический метод	0,10	–
231	231	487974.06	4199605.94	Картометрический метод	0,10	–
232	232	488008.08	4199628.51	Картометрический метод	0,10	–
233	233	488001.14	4199639.44	Картометрический метод	0,10	–
234	234	487966.75	4199616.27	Картометрический метод	0,10	–
235	235	488142.76	4199719.70	Картометрический метод	0,10	–
236	236	488192.07	4199752.53	Картометрический метод	0,10	–
237	237	488185.00	4199763.48	Картометрический метод	0,10	–
238	238	488173.69	4199755.97	Картометрический метод	0,10	–
239	239	488174.07	4199755.38	Картометрический метод	0,10	–
240	240	488172.20	4199754.17	Картометрический метод	0,10	–
241	241	488171.79	4199754.78	Картометрический метод	0,10	–
242	242	488164.50	4199749.95	Картометрический метод	0,10	–
243	243	488164.86	4199749.39	Картометрический метод	0,10	–
244	244	488162.95	4199748.15	Картометрический метод	0,10	–
245	245	488162.53	4199748.69	Картометрический метод	0,10	–
246	246	488158.18	4199745.82	Картометрический метод	0,10	–

247	247	488158.50	4199745.23	Картометрический метод	0,10	–
248	248	488156.53	4199743.95	Картометрический метод	0,10	–
249	249	488156.14	4199744.50	Картометрический метод	0,10	–
250	250	488148.91	4199739.72	Картометрический метод	0,10	–
251	251	488149.31	4199739.17	Картометрический метод	0,10	–
252	252	488147.24	4199737.85	Картометрический метод	0,10	–
253	253	488146.80	4199738.43	Картометрический метод	0,10	–
254	254	488142.35	4199735.41	Картометрический метод	0,10	–
255	255	488142.90	4199734.73	Картометрический метод	0,10	–
256	256	488140.80	4199733.32	Картометрический метод	0,10	–
257	257	488140.33	4199733.89	Картометрический метод	0,10	–
258	258	488135.62	4199730.53	Картометрический метод	0,10	–
259	259	488018.75	4199632.51	Картометрический метод	0,10	–
260	260	488023.87	4199635.86	Картометрический метод	0,10	–
261	261	488023.55	4199636.38	Картометрический метод	0,10	–
262	262	488039.24	4199646.48	Картометрический метод	0,10	–
263	263	488039.53	4199646.08	Картометрический метод	0,10	–
264	264	488044.49	4199649.37	Картометрический метод	0,10	–
265	265	488035.92	4199662.47	Картометрический метод	0,10	–
266	266	488025.90	4199655.71	Картометрический метод	0,10	–
267	267	488024.97	4199657.00	Картометрический метод	0,10	–
268	268	488019.15	4199653.35	Картометрический метод	0,10	–
269	269	488020.12	4199651.90	Картометрический метод	0,10	–

270	270	488010.29	4199645.30	Картометрический метод	0,10	–
271	271	487939.19	4199661.69	Картометрический метод	0,10	–
272	272	487945.57	4199665.72	Картометрический метод	0,10	–
273	273	487945.07	4199666.52	Картометрический метод	0,10	–
274	274	488007.00	4199706.93	Картометрический метод	0,10	–
275	275	488007.48	4199706.18	Картометрический метод	0,10	–
276	276	488014.07	4199710.35	Картометрический метод	0,10	–
277	277	488009.53	4199717.36	Картометрический метод	0,10	–
278	278	488012.84	4199719.51	Картометрический метод	0,10	–
279	279	488009.27	4199724.96	Картометрический метод	0,10	–
280	280	488006.00	4199722.84	Картометрический метод	0,10	–
281	281	488001.84	4199729.33	Картометрический метод	0,10	–
282	282	487927.22	4199680.53	Картометрический метод	0,10	–
283	283	487931.21	4199674.26	Картометрический метод	0,10	–
284	284	487925.88	4199670.78	Картометрический метод	0,10	–
285	285	487929.45	4199665.42	Картометрический метод	0,10	–
286	286	487934.66	4199668.82	Картометрический метод	0,10	–
287	287	488185.80	4199648.07	Картометрический метод	0,10	–
288	288	488225.50	4199674.86	Картометрический метод	0,10	–
289	289	488219.49	4199683.92	Картометрический метод	0,10	–
290	290	488221.76	4199685.40	Картометрический метод	0,10	–
291	291	488216.92	4199692.79	Картометрический метод	0,10	–
292	292	488196.10	4199678.76	Картометрический метод	0,10	–

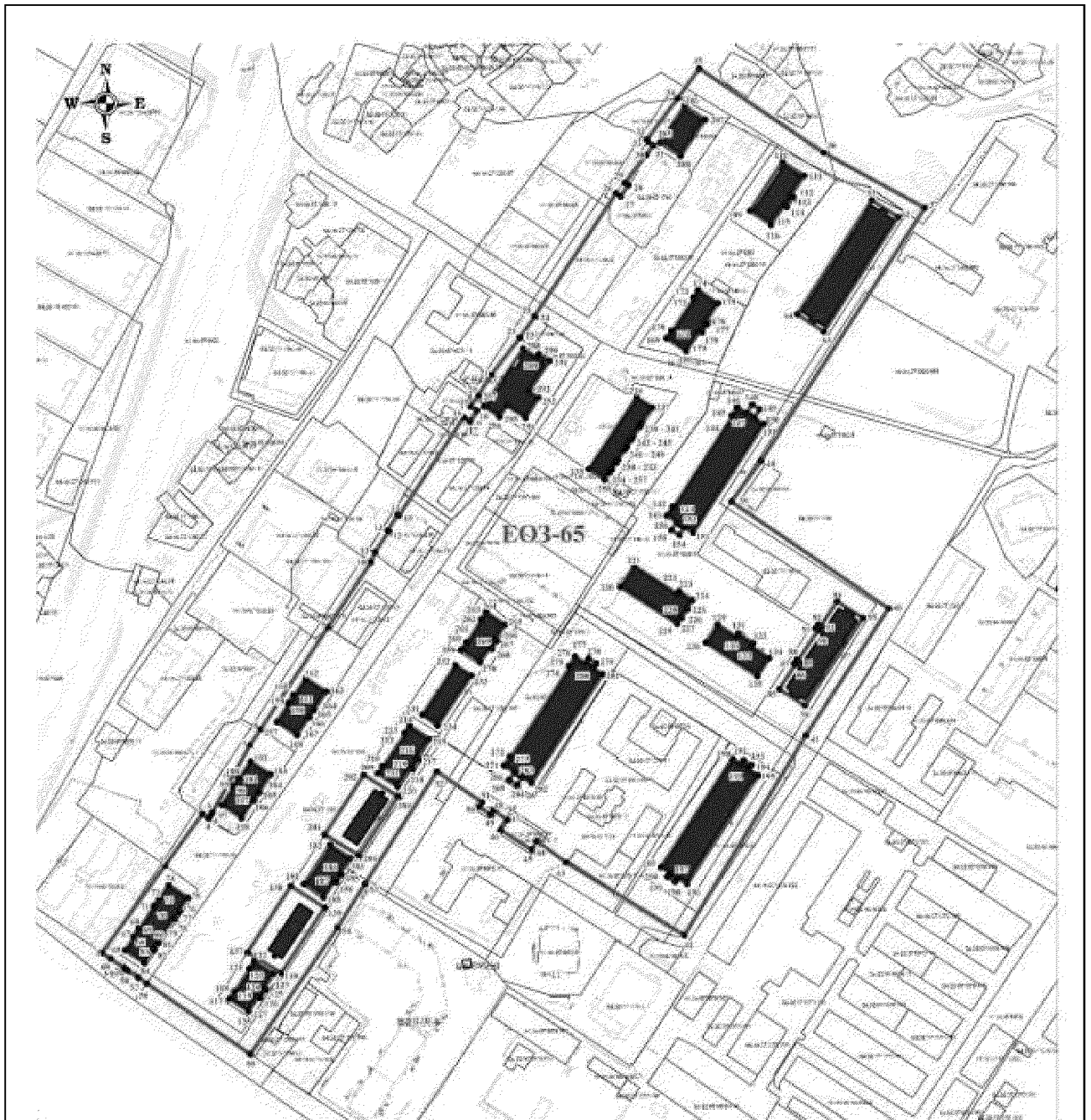
293	293	488191.73	4199685.37	Картометрический метод	0,10	–
294	294	488178.04	4199676.38	Картометрический метод	0,10	–
295	295	488186.38	4199663.68	Картометрический метод	0,10	–
296	296	488178.74	4199658.65	Картометрический метод	0,10	–
297	1	487810.77	4199386.59	Картометрический метод	0,10	–

3. Сведения о характерных точках части (частей) границы объекта

№ п/п	Обозначение характерных (поворотных) точек границ	Координаты, м		Метод определения координат характерной (поворотной) точки	Средняя квадратическая погрешность положения характерной точки (Mt), м	Описание обозначения точки на местности (при наличии)
		X	Y			
1	2	3	4	5	6	7
–	–	–	–	–	–	–

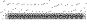




Раздел 3

План границ объекта



Масштаб 1:3500

Применяемые обозначения:

-  - границы единой охранной зоны объекта культурного наследия;
-  1 - характерная (поворотная) точка границы единой охранной зоны объекта культурного наследия;
- ЕОЗ-65** - индекс единой охранной зоны объекта культурного наследия;
-  - объект культурного наследия;
-  - территория объекта культурного наследия;
-  - границы земельных участков, имеющих в едином государственном реестре недвижимости, сведения о которых достаточны для определения их местоположения;

54:35:071080:11 - кадастровый номер земельного участка.

Текстовое описание местоположения границы охранной зоны охраны (индекс № ЕОЗ-65) объектов культурного наследия, расположенных на территории Военного городка в г. Новосибирске по адресу: Новосибирская область, г. Новосибирск, Октябрьский район: ул. Тополевая, 1; ул. Тополевая, 2; ул. Тополевая, 3; ул. Тополевая, 4; ул. Тополевая, 5; ул. Тополевая, 6; ул. Тополевая, 8; ул. Тополевая, 10; ул. Тополевая, 12; ул. Тополевая, 14; ул. Тополевая, 17; ул. Тополевая, 18; ул. Тополевая, 20; ул. Тополевая, 22, ул. Тополевая, 23; объекты № 14, 15, 16, 17, 22, 23, 26:

№ п/п	Прохождение границы		Описание прохождения границы
	от точки	до точки	
1	2	3	4
1	1	2	вдоль объекта культурного наследия
2	2	3	вдоль объекта культурного наследия
3	3	4	по одноэтажной металлической постройке
4	4	5	по одноэтажной металлической постройке
5	5	6	по одноэтажной металлической постройке
6	6	7	вдоль объекта культурного наследия
7	7	8	по одноэтажному каменному зданию
8	8	9	вдоль объекта культурного наследия
9	9	10	вдоль объекта культурного наследия
10	10	11	вдоль одноэтажной металлической постройки
11	11	12	вдоль одноэтажной металлической постройки
12	12	13	по трёхэтажному каменному зданию
13	13	14	по трёхэтажному каменному зданию
14	14	15	по трёхэтажному каменному зданию
15	15	16	между одноэтажными каменными зданиями гаражей
16	16	17	по одноэтажному каменному зданию
17	17	18	по одноэтажному каменному зданию
18	18	19	по одноэтажному каменному зданию
19	19	20	вдоль объекта культурного наследия
20	20	21	вдоль объекта культурного наследия
21	21	22	вдоль объекта культурного наследия
22	22	23	по одноэтажному каменному зданию гаража
23	23	24	по одноэтажному каменному зданию гаража
24	24	25	по одноэтажному каменному зданию гаража
25	25	26	вдоль четырёхэтажного каменного здания

26	26	27	по одноэтажной деревянной постройке
27	27	28	по одноэтажной деревянной постройке
28	28	29	по одноэтажной деревянной постройке
29	29	30	вдоль одноэтажного деревянного здания
30	30	31	вдоль одноэтажного деревянного здания
31	31	32	по одноэтажной деревянной постройке
32	32	33	вдоль одноэтажной металлической постройки
33	33	34	вдоль объекта культурного наследия
34	34	35	вдоль объекта культурного наследия
35	35	36	вдоль объектов культурного наследия
36	36	37	вдоль объектов культурного наследия
37	37	38	вдоль объектов культурного наследия
38	38	39	вдоль объектов культурного наследия
39	39	40	вдоль объектов культурного наследия
40	40	41	по проезду вдоль объектов культурного наследия
41	41	42	по проезду вдоль объектов культурного наследия
42	42	43	вдоль объекта культурного наследия
43	43	44	вдоль объекта культурного наследия
44	44	45	по одноэтажному каменному зданию
45	45	46	по одноэтажному каменному зданию
46	46	47	по одноэтажному каменному зданию
47	47	48	вдоль объекта культурного наследия
48	48	49	по одноэтажному каменному зданию подстанции
49	49	50	по одноэтажному каменному зданию подстанции
50	50	51	по одноэтажному каменному зданию подстанции
51	51	52	вдоль объекта культурного наследия
52	52	53	вдоль объектов культурного наследия
53	53	54	вдоль объектов культурного наследия
54	54	55	вдоль объектов культурного наследия
55	55	56	вдоль проезжей части ул. Военная
56	56	57	вдоль проезжей части ул. Военная
57	57	58	вдоль проезжей части ул. Военная

58	58	59	вдоль проезжей части ул. Военная
59	59	60	вдоль проезжей части ул. Военная
60	60	1	вдоль проезжей части ул. Военная
61	61	62	вдоль объекта культурного наследия
62	62	63	вдоль объекта культурного наследия
63	63	64	вдоль объекта культурного наследия
64	64	61	вдоль объекта культурного наследия
65	65	66	вдоль объекта культурного наследия
66	66	67	вдоль объекта культурного наследия
67	67	68	вдоль объекта культурного наследия
68	68	69	вдоль объекта культурного наследия
69	69	70	вдоль объекта культурного наследия
70	70	71	вдоль объекта культурного наследия
71	71	72	вдоль объекта культурного наследия
72	72	73	вдоль объекта культурного наследия
73	73	74	вдоль объекта культурного наследия
74	74	75	вдоль объекта культурного наследия
75	75	76	вдоль объекта культурного наследия
76	76	77	вдоль объекта культурного наследия
77	77	78	вдоль объекта культурного наследия
78	78	79	вдоль объекта культурного наследия
79	79	80	вдоль объекта культурного наследия
80	80	81	вдоль объекта культурного наследия
81	81	82	вдоль объекта культурного наследия
82	82	83	вдоль объекта культурного наследия
83	83	84	вдоль объекта культурного наследия
84	84	65	вдоль объекта культурного наследия
85	85	86	вдоль объекта культурного наследия
86	86	87	вдоль объекта культурного наследия
87	87	88	вдоль объекта культурного наследия
88	88	89	вдоль объекта культурного наследия
89	89	90	вдоль объекта культурного наследия
90	90	91	вдоль объекта культурного наследия
91	91	92	вдоль объекта культурного наследия
92	92	93	вдоль объекта культурного наследия
93	93	94	вдоль объекта культурного наследия
94	94	95	вдоль объекта культурного наследия

95	95	96	вдоль объекта культурного наследия
96	96	85	вдоль объекта культурного наследия
97	97	98	вдоль объекта культурного наследия
98	98	99	вдоль объекта культурного наследия
99	99	100	вдоль объекта культурного наследия
100	100	101	вдоль объекта культурного наследия
101	101	102	вдоль объекта культурного наследия
102	102	103	вдоль объекта культурного наследия
103	103	104	вдоль объекта культурного наследия
104	104	105	вдоль объекта культурного наследия
105	105	106	вдоль объекта культурного наследия
106	106	107	вдоль объекта культурного наследия
107	107	108	вдоль объекта культурного наследия
108	108	97	вдоль объекта культурного наследия
109	109	110	вдоль объекта культурного наследия
110	110	111	вдоль объекта культурного наследия
111	111	112	вдоль объекта культурного наследия
112	112	113	вдоль объекта культурного наследия
113	113	114	вдоль объекта культурного наследия
114	114	115	вдоль объекта культурного наследия
115	115	116	вдоль объекта культурного наследия
116	116	109	вдоль объекта культурного наследия
117	117	118	вдоль объекта культурного наследия
118	118	119	вдоль объекта культурного наследия
119	119	120	вдоль объекта культурного наследия
120	120	121	вдоль объекта культурного наследия
121	121	122	вдоль объекта культурного наследия
122	122	123	вдоль объекта культурного наследия
123	123	124	вдоль объекта культурного наследия
124	124	125	вдоль объекта культурного наследия
125	125	126	вдоль объекта культурного наследия
126	126	127	вдоль объекта культурного наследия
127	127	128	вдоль объекта культурного наследия
128	128	117	вдоль объекта культурного наследия
129	129	130	вдоль объекта культурного наследия
130	130	131	вдоль объекта культурного наследия
131	131	132	вдоль объекта культурного наследия

280	280	281	вдоль объекта культурного наследия
281	281	282	вдоль объекта культурного наследия
282	282	283	вдоль объекта культурного наследия
283	283	284	вдоль объекта культурного наследия
284	284	285	вдоль объекта культурного наследия
285	285	286	вдоль объекта культурного наследия
286	286	271	вдоль объекта культурного наследия
287	287	288	вдоль объекта культурного наследия
288	288	289	вдоль объекта культурного наследия
289	289	290	вдоль объекта культурного наследия
290	290	291	вдоль объекта культурного наследия
291	291	292	вдоль объекта культурного наследия
292	292	293	вдоль объекта культурного наследия
293	293	294	вдоль объекта культурного наследия
294	294	295	вдоль объекта культурного наследия
295	295	296	вдоль объекта культурного наследия
296	296	287	вдоль объекта культурного наследия

_____».

ПРИЛОЖЕНИЕ № 3
к постановлению Правительства
Новосибирской области
от 07.09.2023 № 422-п

«ПРИЛОЖЕНИЕ № 15
к постановлению администрации
Новосибирской области
от 15.02.2010 № 46-па

СВЕДЕНИЯ

**о границах единой зоны регулирования застройки и хозяйственной деятельности (ЕЗР-65-1) объектов культурного наследия, расположенных на территории Военного городка в г. Новосибирске по адресу:
Новосибирская область, г. Новосибирск, Октябрьский район:
ул. Тополевая, 1; ул. Тополевая, 2; ул. Тополевая, 3; ул. Тополевая, 4;
ул. Тополевая, 5; ул. Тополевая, 6; ул. Тополевая, 8; ул. Тополевая, 10;
ул. Тополевая, 12; ул. Тополевая, 14; ул. Тополевая, 17; ул. Тополевая, 18;
ул. Тополевая, 20; ул. Тополевая, 22, ул. Тополевая, 23; объекты
№ 14, 15, 16, 17, 22, 23, 26**

Графическое описание местоположения границ единой зоны регулирования застройки и хозяйственной деятельности (ЕЗР-65-1) объектов культурного наследия, расположенных на территории Военного городка в г. Новосибирске по адресу: Новосибирская область, г. Новосибирск, Октябрьский район:
ул. Тополевая, 1; ул. Тополевая, 2; ул. Тополевая, 3; ул. Тополевая, 4;
ул. Тополевая, 5; ул. Тополевая, 6; ул. Тополевая, 8; ул. Тополевая, 10;
ул. Тополевая, 12; ул. Тополевая, 14; ул. Тополевая, 17; ул. Тополевая, 18;
ул. Тополевая, 20; ул. Тополевая, 22, ул. Тополевая, 23; объекты
№ 14, 15, 16, 17, 22, 23, 26:

Раздел 1

Сведения об объекте		
№ п/п	Характеристики объекта	Описание характеристик
1	Местоположение объекта	Российская Федерация, Новосибирская область, город Новосибирск
2	Площадь объекта +/- величина погрешности определения площади (Р +/- Дельта Р)	58389,6 кв. м
3	Иные характеристики объекта	—

Раздел 2

Сведения о местоположении границ объекта						
1. Система координат местная система координат (МСК НСО 4 зона)						
2. Сведения о характерных (поворотных) точках границ объекта						
№ п/п	Обозначение характерных (поворотных) точек границ	Координаты, м		Метод определения координат характерной (поворотной) точки	Средняя квадратическая погрешность положения характерной точки (Mt), м	Описание обозначения точки на местности (при наличии)
		X	Y			
1	2	3	4	5	6	7
1	1	487857.10	4199319.30	Картометрический метод	0,10	–
2	2	487987.77	4199394.85	Картометрический метод	0,10	–
3	3	488047.80	4199433.74	Картометрический метод	0,10	–
4	4	488228.30	4199560.48	Картометрический метод	0,10	–
5	5	488306.03	4199610.85	Картометрический метод	0,10	–
6	6	488288.26	4199637.43	Картометрический метод	0,10	–
7	7	488387.54	4199711.99	Картометрический метод	0,10	–
8	8	488387.69	4199722.34	Картометрический метод	0,10	–
9	9	488415.08	4199768.88	Картометрический метод	0,10	–
10	10	488404.90	4199786.03	Картометрический метод	0,10	–
11	11	488369.06	4199759.53	Картометрический метод	0,10	–
12	12	488367.42	4199760.34	Картометрический метод	0,10	–
13	13	488364.93	4199763.81	Картометрический метод	0,10	–
14	14	488358.22	4199758.96	Картометрический метод	0,10	–
15	15	488339.20	4199744.41	Картометрический метод	0,10	–

16	16	488337.70	4199746.81	Картометрический метод	0,10	–
17	17	488329.99	4199741.49	Картометрический метод	0,10	–
18	18	488331.89	4199738.33	Картометрический метод	0,10	–
19	19	488263.84	4199693.33	Картометрический метод	0,10	–
20	20	488247.52	4199682.53	Картометрический метод	0,10	–
21	21	488247.38	4199682.74	Картометрический метод	0,10	–
22	22	488232.99	4199672.48	Картометрический метод	0,10	–
23	23	488232.90	4199672.61	Картометрический метод	0,10	–
24	24	488207.48	4199652.93	Картометрический метод	0,10	–
25	25	488193.45	4199644.31	Картометрический метод	0,10	–
26	26	488185.82	4199638.77	Картометрический метод	0,10	–
27	27	488183.03	4199642.98	Картометрический метод	0,10	–
28	28	488175.74	4199638.24	Картометрический метод	0,10	–
29	29	488178.30	4199634.37	Картометрический метод	0,10	–
30	30	488110.88	4199589.75	Картометрический метод	0,10	–
31	31	488111.39	4199588.96	Картометрический метод	0,10	–
32	32	488100.79	4199582.19	Картометрический метод	0,10	–
33	33	488100.23	4199583.04	Картометрический метод	0,10	–
34	34	488085.86	4199573.58	Картометрический метод	0,10	–
35	35	488078.74	4199570.70	Картометрический метод	0,10	–
36	36	488034.18	4199541.13	Картометрический метод	0,10	–
37	37	487964.25	4199495.20	Картометрический метод	0,10	–
38	38	487953.21	4199487.81	Картометрический метод	0,10	–

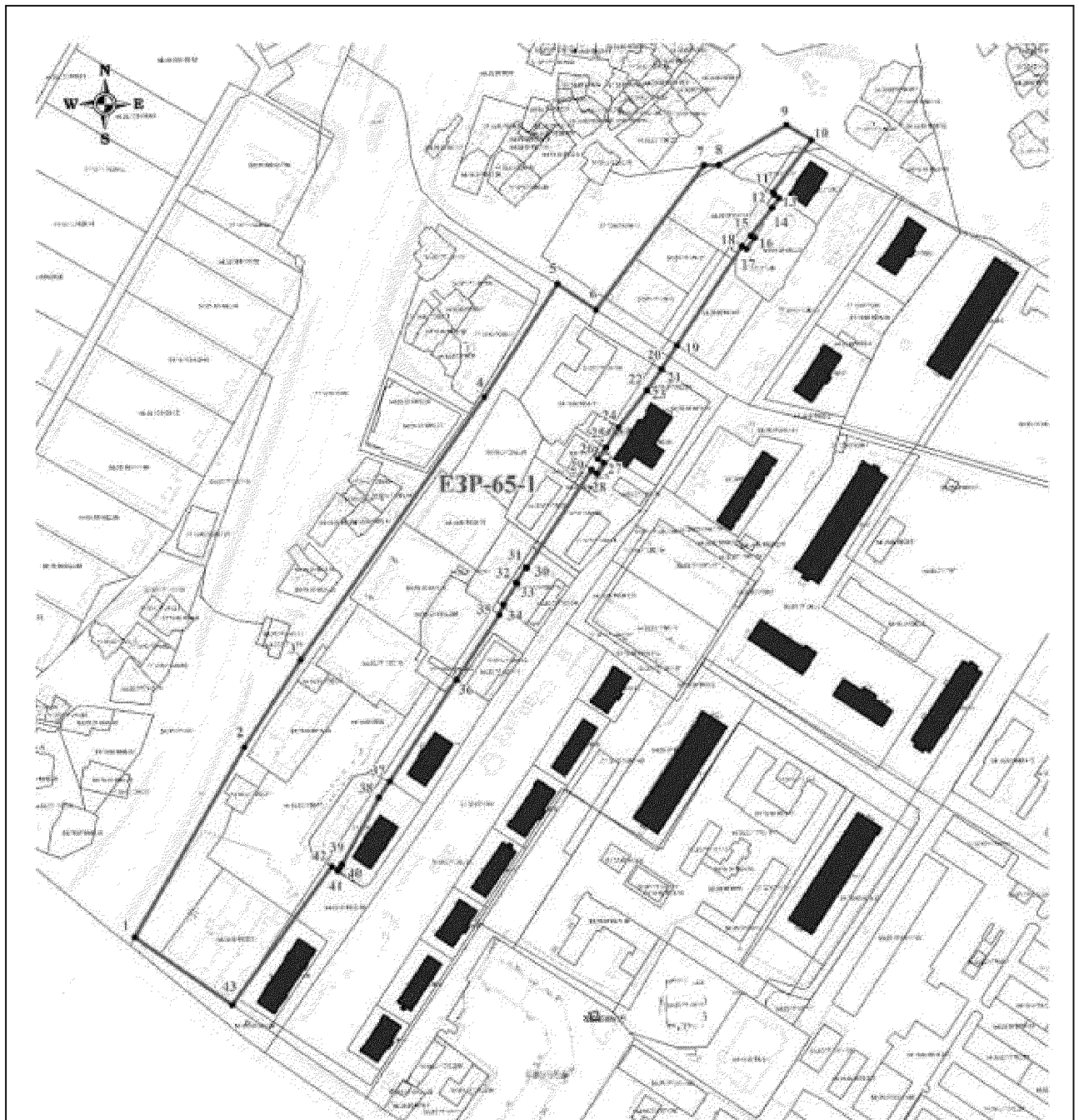
39	39	487907.20	4199462.17	Картометрический метод	0,10	–
40	40	487905.05	4199460.83	Картометрический метод	0,10	–
41	41	487902.92	4199459.34	Картометрический метод	0,10	–
42	42	487905.83	4199455.16	Картометрический метод	0,10	–
43	43	487810.78	4199386.58	Картометрический метод	0,10	–
44	1	487857.10	4199319.30	Картометрический метод	0,10	–

3. Сведения о характерных точках части (частей) границы объекта

№ п/п	Обозначение характерных (поворотных) точек границ	Координаты, м		Метод определения координат характерной (поворотной) точки	Средняя квадратическая погрешность положения характерной точки (Mt), м	Описание обозначения точки на местности (при наличии)
		X	Y			
1	2	3	4	5	6	7
–	–	–	–	–	–	–

Раздел 3

План границ объекта



Масштаб 1:3500

Применяемые обозначения:

- границы единой зоны регулирования застройки и хозяйственной деятельности;
- характерная (поворотная) точка границы единой зоны регулирования застройки и хозяйственной деятельности;
- ЕЗР-65-1**
 - индекс единой зоны регулирования застройки и хозяйственной деятельности;
- объект культурного наследия;
- границы земельных участков, имеющих в едином государственном реестре недвижимости, сведения о которых достаточны для определения их местоположения;

54:35:071055:50 - кадастровый номер земельного участка.

Текстовое описание местоположения границ единой зоны регулирования застройки и хозяйственной деятельности (ЕЗР-65-1) объектов культурного наследия, расположенных на территории Военного городка в г. Новосибирске по адресу: Новосибирская область, город Новосибирск, Октябрьский район: ул. Тополевая, 1; ул. Тополевая, 2; ул. Тополевая, 3; ул. Тополевая, 4; ул. Тополевая, 5; ул. Тополевая, 6; ул. Тополевая, 8; ул. Тополевая, 10; ул. Тополевая, 12; ул. Тополевая, 14; ул. Тополевая, 17; ул. Тополевая, 18; ул. Тополевая, 20; ул. Тополевая, 22, ул. Тополевая, 23; объекты № 14, 15, 16, 17, 22, 23, 26:

№ п/п	Прохождение границы		Описание прохождения границы
	от точки	до точки	
1	2	3	4
1	1	2	вдоль проезжей части ул. Военная Горка 4-я линия
2	2	3	вдоль проезжей части ул. Военная Горка 4-я линия
3	3	4	вдоль проезжей части ул. Военная Горка 4-я линия
4	4	5	вдоль проезжей части ул. Военная Горка 4-я линия
5	5	6	вдоль проезжей части ул. Ядринцевский Конный спуск
6	6	7	вдоль двухэтажных каменных зданий
7	7	8	по проезду вдоль двухэтажного каменного здания
8	8	9	по проезду вдоль разрушенного здания
9	9	10	через кустарник по ул. Военная Горка 6-я линия
10	10	11	вдоль трехэтажного каменного здания
11	11	12	по хозяйственным постройкам
12	12	13	по хозяйственным постройкам
13	13	14	вдоль одноэтажного деревянного здания
14	14	15	вдоль одноэтажного деревянного здания
15	15	16	по хозяйственной постройке
16	16	17	вдоль одноэтажного деревянного здания
17	17	18	по хозяйственной постройке
18	18	19	вдоль четырёхэтажного каменного здания
19	19	20	вдоль четырёхэтажного каменного здания
20	20	21	вдоль проезжей части ул. Ядринцевский Конный спуск
21	21	22	по одноэтажному каменному зданию гаража
22	22	23	по одноэтажному каменному зданию гаража
23	23	24	вдоль одноэтажных каменных зданий
24	24	25	вдоль одноэтажных каменных зданий

25	25	26	вдоль одноэтажных каменных зданий
26	26	27	по одноэтажному каменному зданию
27	27	28	по одноэтажному каменному зданию
28	28	29	по одноэтажному каменному зданию
29	29	30	вдоль одноэтажного каменного здания гаража
30	30	31	по трехэтажному каменному зданию
31	31	32	по трехэтажному каменному зданию
32	32	33	по трехэтажному каменному зданию
33	33	34	вдоль трехэтажного каменного здания
34	34	35	вдоль трехэтажного каменного здания
35	35	36	вдоль одноэтажного каменного здания
36	36	37	вдоль строящегося семнадцатипятиэтажного каменного здания
37	37	38	по одноэтажному каменному зданию
38	38	39	вдоль двухэтажного каменного здания
39	39	40	вдоль двухэтажного каменного здания
40	40	41	вдоль двухэтажного каменного здания
41	41	42	по металлической постройке
42	42	43	вдоль двухэтажного каменного здания
43	43	1	вдоль проезжей части ул. Военная

_____».

ПРИЛОЖЕНИЕ № 4
к постановлению Правительства
Новосибирской области
от 07.09.2023 № 422-п

«ПРИЛОЖЕНИЕ № 16
к постановлению администрации
Новосибирской области
от 15.02.2010 № 46-па

**Сведения
о границах охранной зоны (ОЗ-91) объекта культурного наследия «Дом
жилой для четырех семей старших офицеров», расположенного по адресу:
г. Новосибирск, территория Военного городка, 56**

Графическое описание местоположения границы охранной зоны (ОЗ-91) объекта культурного наследия «Дом жилой для четырех семей старших офицеров», расположенного по адресу: г. Новосибирск, территория Военного городка, 56:

Раздел 1

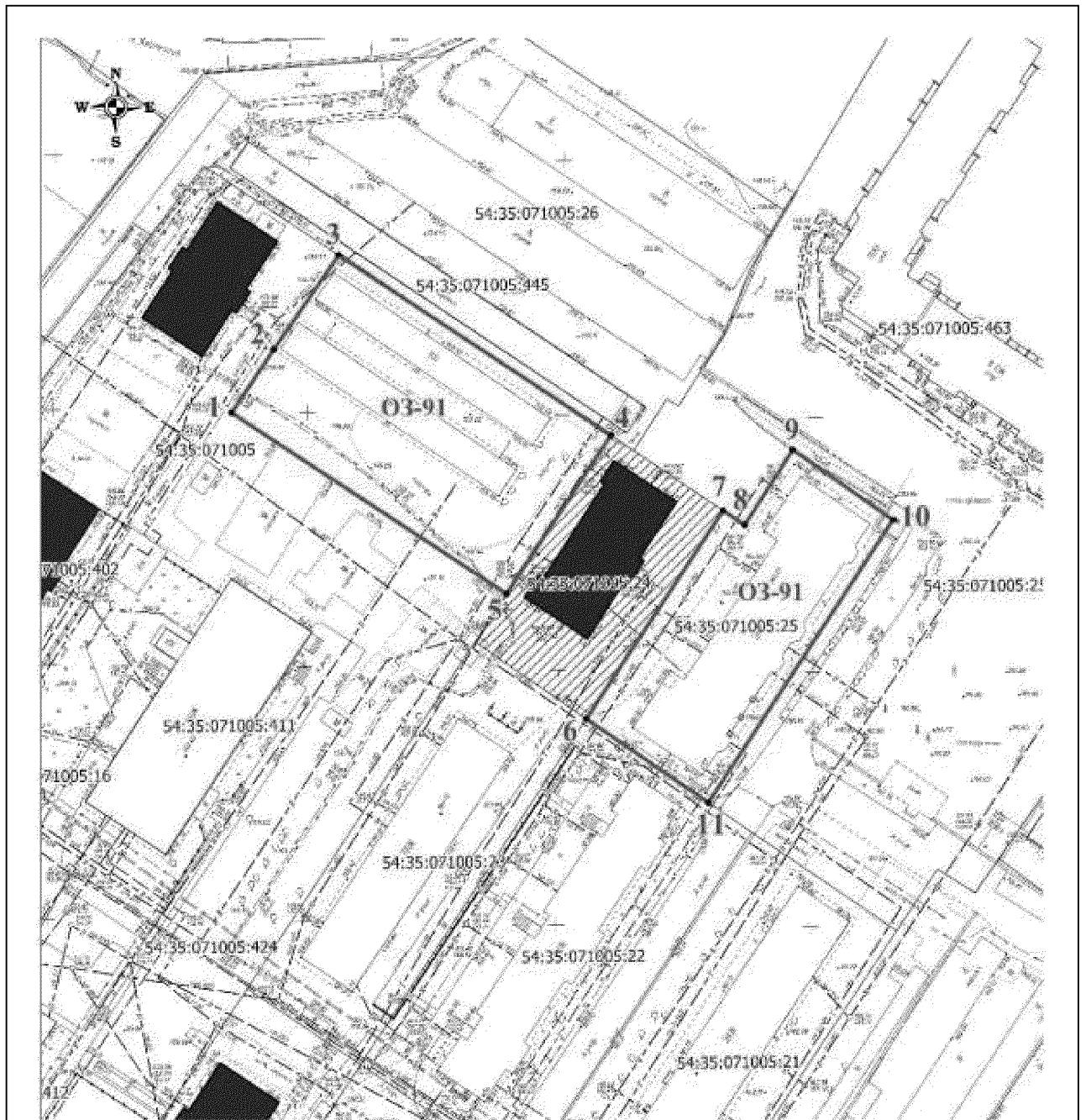
Сведения об объекте		
№ п/п	Характеристики объекта	Описание характеристик
1	Местоположение объекта	Российская Федерация, Новосибирская область, город Новосибирск
2	Площадь объекта +/- величина погрешности определения площади (Р +/- Дельта Р)	4244,17 кв. м
3	Иные характеристики объекта	—

Раздел 2

Сведения о местоположении границ объекта						
1. Система координат местная система координат (МСК НСО 4 зона)						
2. Сведения о характерных (поворотных) точках границ объекта						
№ п/п	Обозначение характерных (поворотных) точек границ	Координаты, м		Метод определения координат характерной (поворотной) точки	Средняя квадратическая погрешность положения характерной точки (Mt), м	Описание обозначения точки на местности (при наличии)
		X	Y			
1	2	3	4	5	6	7
1	1	488337.65	4200271.44	Картометрический метод	0,10	–
2	2	488350.11	4200279.73	Картометрический метод	0,10	–
3	3	488368.62	4200292.47	Картометрический метод	0,10	–
4	4	488333.26	4200345.98	Картометрический метод	0,10	–
5	5	488302.12	4200325.48	Картометрический метод	0,10	–
6	6	488277.53	4200341.17	Картометрический метод	0,10	–
7	7	488318.43	4200368.05	Картометрический метод	0,10	–
8	8	488315.62	4200372.31	Картометрический метод	0,10	–
9	9	488330.40	4200381.74	Картометрический метод	0,10	–
10	10	488316.62	4200401.43	Картометрический метод	0,10	–
11	11	488261.10	4200365.16	Картометрический метод	0,10	–
12	1	488337.65	4200271.44	Картометрический метод	0,10	–
3. Сведения о характерных точках части (частей) границы объекта						
№ п/п	Обозначение характерных (поворотных) точек границ	Координаты, м		Метод определения координат характерной (поворотной) точки	Средняя квадратическая погрешность положения характерной точки (Mt), м	Описание обозначения точки на местности (при наличии)
		X	Y			
1	2	3	4	5	6	7
–	–	–	–	–	–	–






Раздел 3

План границ объекта



Масштаб 1:1000

Применяемые обозначения:

-  - границы охранной зоны объекта культурного наследия;
-  1 - характерная (поворотная) точка границы охранной зоны объекта культурного наследия;
- 03-91** - индекс границы охранной зоны объекта культурного наследия;
-  - объект культурного наследия;
-  - территория объекта культурного наследия;
-  - границы земельных участков, имеющих в едином государственном реестре недвижимости, сведения о которых достаточны для определения их местоположения;

54:35:071005:24 - кадастровый номер земельного участка.

Текстовое описание местоположения границы охранной зоны (ОЗ-91) объекта культурного наследия «Дом жилой для четырех семей старших офицеров», расположенного по адресу: г. Новосибирск, территория Военного городка, 56:

№ п/п	Прохождение границы		Описание прохождения границы
	от точки	до точки	
1	2	3	4
1	1	2	вдоль объекта культурного наследия
2	2	3	вдоль объекта культурного наследия
3	3	4	вдоль одноэтажного каменного здания гаража
4	4	5	вдоль объекта культурного наследия
5	5	1	вдоль трехэтажного каменного здания
6	6	7	вдоль объекта культурного наследия
7	7	8	вдоль десятиэтажного каменного здания
8	8	9	вдоль трехэтажного каменного здания
9	9	10	вдоль трехэтажного каменного здания
10	10	11	вдоль трехэтажного каменного здания
11	11	6	вдоль пятиэтажного каменного здания

_____».

ПРИЛОЖЕНИЕ № 5
к постановлению Правительства
Новосибирской области
от 07.09.2023 № 422-п

«ПРИЛОЖЕНИЕ № 17
к постановлению администрации
Новосибирской области от
15.02.2010 № 46-па

СВЕДЕНИЯ
о границах зоны регулирования застройки и хозяйственной деятельности
(ЗР-91) объекта культурного наследия «Дом жилой для четырех семей
старших офицеров», расположенного по адресу: г. Новосибирск, территория
Военного городка, 56

Графическое описание местоположения границы зоны регулирования застройки и хозяйственной деятельности (ЗР-91) объекта культурного наследия «Дом жилой для четырех семей старших офицеров», расположенного по адресу: г. Новосибирск, территория Военного городка, 56:

Раздел 1

Сведения об объекте		
№ п/п	Характеристики объекта	Описание характеристик
1	Местоположение объекта	Российская Федерация, Новосибирская область, город Новосибирск
2	Площадь объекта +/- величина погрешности определения площади (Р +/- Дельта Р)	14029,19 кв. м
3	Иные характеристики объекта	—

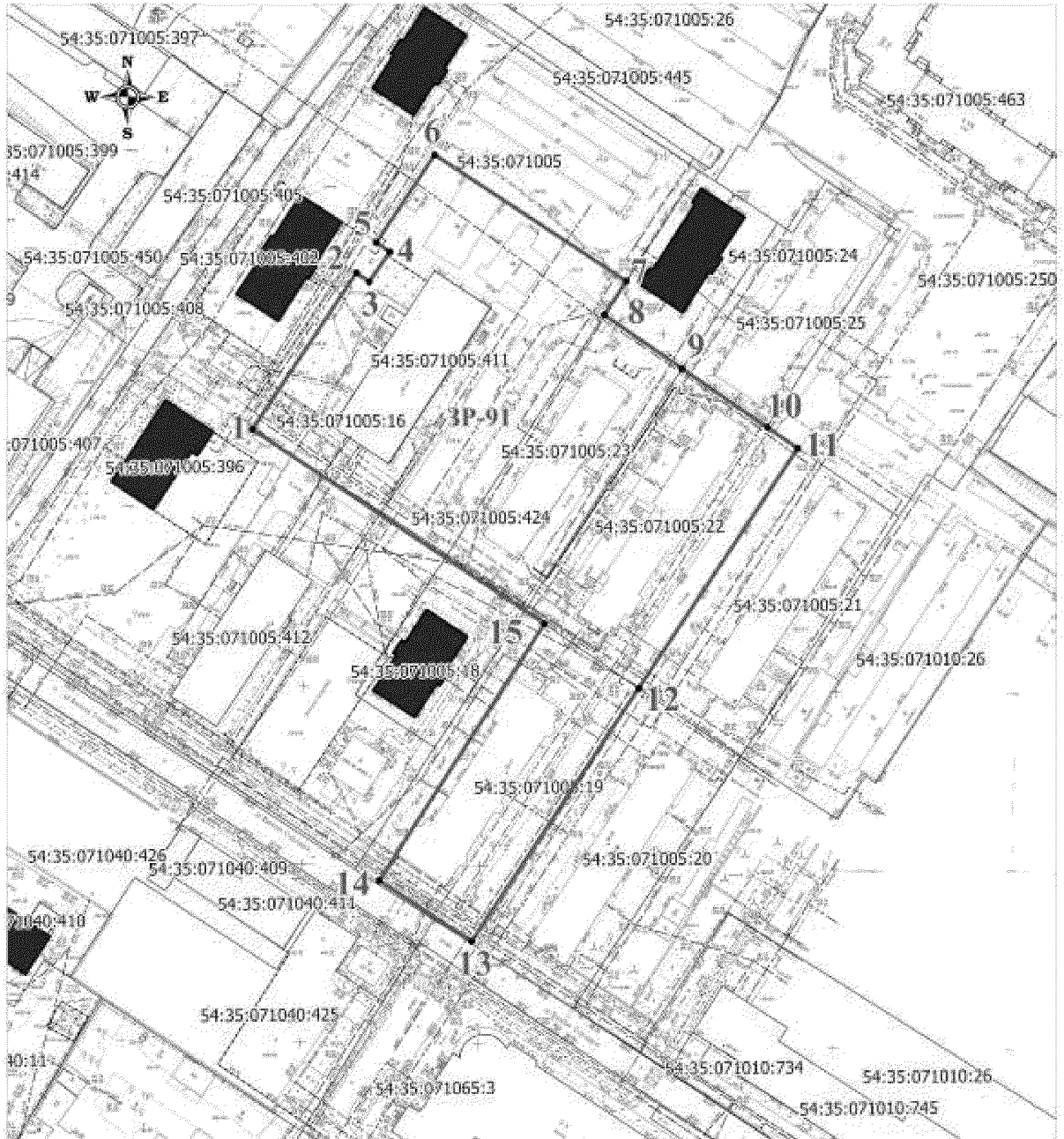
Раздел 2

Сведения о местоположении границ объекта						
1. Система координат местная система координат (МСК НСО 4 зона)						
2. Сведения о характерных (поворотных) точках границ объекта						
№ п/п	Обозначение характерных (поворотных) точек границ	Координаты, м		Метод определения координат характерной (поворотной) точки	Средняя квадратическая погрешность положения характерной точки (Mt), м	Описание обозначения точки на местности (при наличии)
		X	Y			
1	2	3	4	5	6	7
1	1	488260.49	4200220.16	Картометрический метод	0,10	–
2	2	488304.50	4200249.41	Картометрический метод	0,10	–
3	3	488301.97	4200253.04	Картометрический метод	0,10	–
4	4	488310.35	4200258.82	Картометрический метод	0,10	–
5	5	488312.96	4200255.04	Картометрический метод	0,10	–
6	6	488337.65	4200271.44	Картометрический метод	0,10	–
7	7	488302.12	4200325.48	Картометрический метод	0,10	–
8	8	488292.63	4200319.24	Картометрический метод	0,10	–
9	9	488277.53	4200341.17	Картометрический метод	0,10	–
10	10	488261.10	4200365.16	Картометрический метод	0,10	–
11	11	488255.19	4200373.71	Картометрический метод	0,10	–
12	12	488187.75	4200328.93	Картометрический метод	0,10	–
13	13	488116.65	4200281.88	Картометрический метод	0,10	–
14	14	488133.70	4200255.82	Картометрический метод	0,10	–
15	15	488205.91	4200302.44	Картометрический метод	0,10	–
16	1	488260.49	4200220.16	Картометрический метод	0,10	–

3. Сведения о характерных точках части (частей) границы объекта						
№ п/п	Обозначение характерных (поворотных) точек границ	Координаты, м		Метод определения координат характерной (поворотной) точки	Средняя квадратическая погрешность положения характерной точки (Mt), м	Описание обозначения точки на местности (при наличии)
		X	Y			
1	2	3	4	5	6	7
–	–	–	–	–	–	–





Раздел 3

План границ объекта



Масштаб 1:1500

Применяемые обозначения:

-  - границы зоны регулирования застройки и хозяйственной деятельности объекта культурного наследия;
 -  - характерная (поворотная) точка границы зоны регулирования застройки и хозяйственной деятельности объекта культурного наследия;
 - ЗР-91** - индекс границы зоны регулирования застройки и хозяйственной деятельности объекта культурного наследия;
 -  - объект культурного наследия;
 -  - границы земельных участков, имеющих в едином государственном реестре недвижимости, сведения о которых достаточны для определения их местоположения;
- 54:35:071005:23 - кадастровый номер земельного участка.

Текстовое описание местоположения границы зоны регулирования застройки и хозяйственной деятельности (ЗР-91) объекта культурного наследия «Дом жилой для четырех семей старших офицеров», расположенного по адресу: г. Новосибирск, территория Военного городка, 56:

№ п/п	Прохождение границы		Описание прохождения границы
	от точки	до точки	
1	2	3	4
1	1	2	вдоль трёхэтажного каменного здания
2	2	3	по одноэтажному каменному зданию
3	3	4	по одноэтажному каменному зданию
4	4	5	по одноэтажному каменному зданию
5	5	6	вдоль металлических гаражей
6	6	7	вдоль одноэтажного каменного здания
7	7	8	вдоль объекта культурного наследия
8	8	9	вдоль трёх и пятиэтажных каменных зданий
9	9	10	вдоль трёх и пятиэтажных каменных зданий
10	10	11	вдоль трёх и пятиэтажных каменных зданий
11	11	12	вдоль трёхэтажных каменных зданий
12	12	13	вдоль трёхэтажных каменных зданий
13	13	14	вдоль проезжей части ул. Василия Староцука
14	14	15	вдоль трёхэтажного каменного здания
15	15	1	вдоль объекта культурного наследия

_____».

ПРИЛОЖЕНИЕ № 6
к постановлению Правительства
Новосибирской области
от 07.09.2023 № 422-п

«ПРИЛОЖЕНИЕ № 18
к постановлению администрации
Новосибирской области
от 15.02.2010 № 46-па

**Сведения
о границах охранной зоны (ОЗ-92) объекта культурного наследия
«Офицерская и солдатская баня», расположенного по адресу: г. Новосибирск,
территория Военного городка, у юго-восточного фасада объекта культурного
наследия «Военный городок. Комплекс зданий военного ведомства.
Дом жилой» (объект № 28)**

Графическое описание местоположения границы охранной зоны (ОЗ-92) объекта культурного наследия «Офицерская и солдатская баня», расположенного по адресу: г. Новосибирск, территория Военного городка, у юго-восточного фасада объекта культурного наследия «Военный городок. Комплекс зданий военного ведомства. Дом жилой» (объект № 28):

Раздел 1

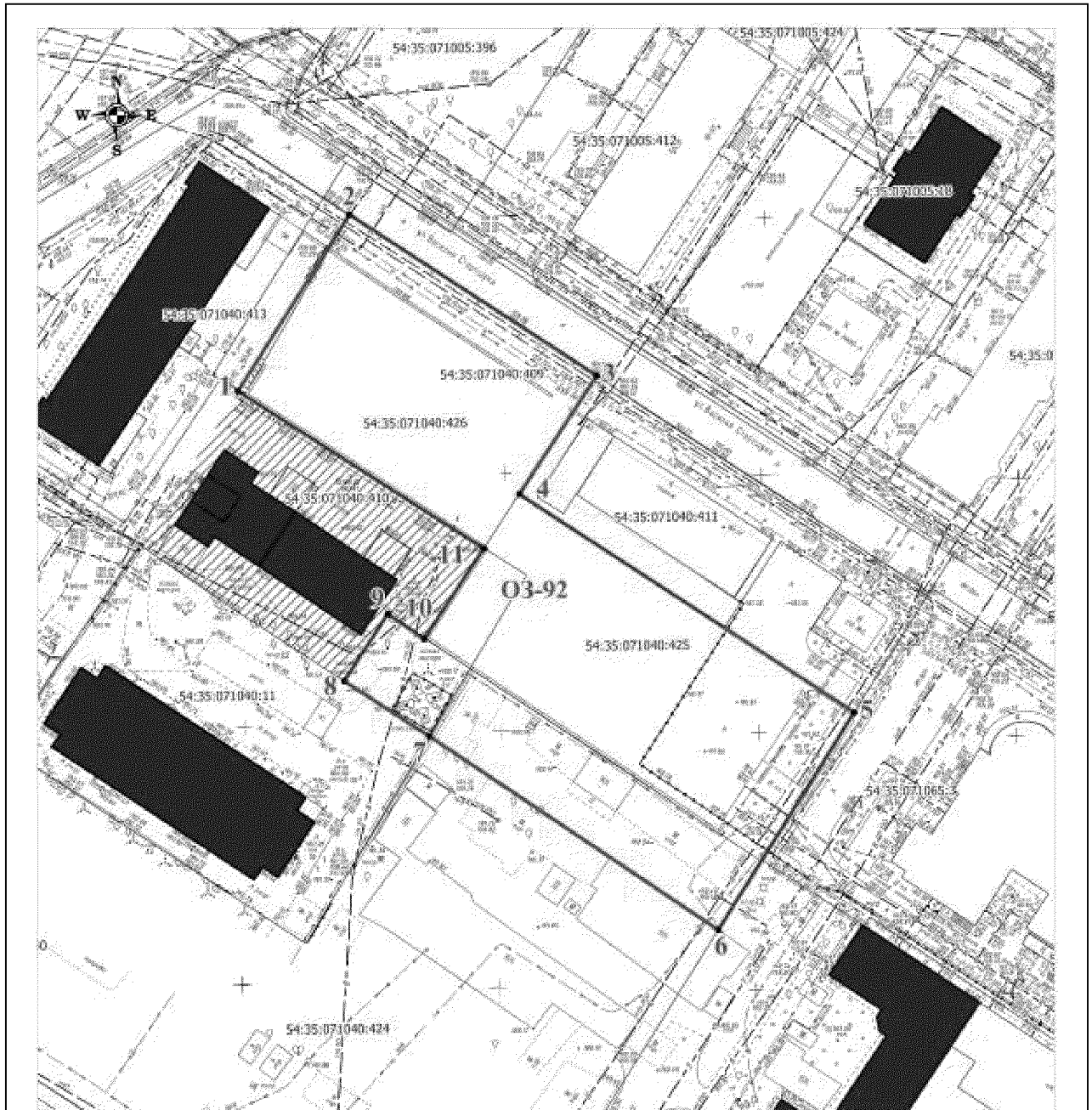
Сведения об объекте		
№ п/п	Характеристики объекта	Описание характеристик
1	Местоположение объекта	Российская Федерация, Новосибирская область, город Новосибирск
2	Площадь объекта +/- величина погрешности определения площади (Р +/- Дельта Р)	6299,13 кв. м
3	Иные характеристики объекта	—

Раздел 2

Сведения о местоположении границ объекта						
1. Система координат местная система координат (МСК НСО 4 зона)						
2. Сведения о характерных (поворотных) точках границ объекта						
№ п/п	Обозначение характерных (поворотных) точек границ	Координаты, м		Метод определения координат характерной (поворотной) точки	Средняя квадратическая погрешность положения характерной точки (Mt), м	Описание обозначения точки на местности (при наличии)
		X	Y			
1	2	3	4	5	6	7
1	1	488154.62	4200132.31	Картометрический метод	0,10	–
2	2	488188.93	4200153.99	Картометрический метод	0,10	–
3	3	488157.64	4200202.09	Картометрический метод	0,10	–
4	4	488134.62	4200187.02	Картометрический метод	0,10	–
5	5	488092.24	4200252.20	Картометрический метод	0,10	–
6	6	488049.93	4200225.74	Картометрический метод	0,10	–
7	7	488087.58	4200169.57	Картометрический метод	0,10	–
8	8	488098.29	4200152.97	Картометрический метод	0,10	–
9	9	488111.34	4200161.46	Картометрический метод	0,10	–
10	10	488106.48	4200168.52	Картометрический метод	0,10	–
11	11	488124.06	4200180.11	Картометрический метод	0,10	–
12	1	488154.62	4200132.31	Картометрический метод	0,10	–
3. Сведения о характерных точках части (частей) границы объекта						
№ п/п	Обозначение характерных (поворотных) точек границ	Координаты, м		Метод определения координат характерной (поворотной) точки	Средняя квадратическая погрешность положения характерной точки (Mt), м	Описание обозначения точки на местности (при наличии)
		X	Y			
1	2	3	4	5	6	7
–	–	–	–	–	–	–

Раздел 3

План границ объекта



Масштаб 1:1000

Применяемые обозначения:

- - границы охранной зоны объекта культурного наследия;
- 1 - характерная (поворотная) точка границы охранной зоны объекта культурного наследия;
- 03-92 - индекс границы охранной зоны объекта культурного наследия;
- - объект культурного наследия;
- ▨ - территория объекта культурного наследия;
- - границы земельных участков, имеющих в едином государственном реестре недвижимости, сведения о которых достаточны для определения их местоположения;

54:35:071040:425 - кадастровый номер земельного участка.

Текстовое описание местоположения границы охранной зоны (ОЗ-92) объекта культурного наследия «Офицерская и солдатская баня», расположенного по адресу: г. Новосибирск, территория Военного городка, у юго-восточного фасада объекта культурного наследия «Военный городок. Комплекс зданий военного ведомства. Дом жилой» (объект № 28):

№ п/п	Прохождение границы		Описание прохождения границы
	от точки	до точки	
1	2	3	4
1	1	2	вдоль объекта культурного наследия
2	2	3	по краю проезжей части ул. Василия Старошчука
3	3	4	вдоль одноэтажного каменного здания
4	4	5	вдоль одноэтажного каменного здания
5	5	6	по краю проезда вдоль трёхэтажного каменного здания музея
6	6	7	вдоль одноэтажного каменного здания
7	7	8	вдоль объекта культурного наследия
8	8	9	вдоль объекта культурного наследия
9	9	10	по бетонному забору вдоль объекта культурного наследия
10	10	11	по бетонному забору вдоль объекта культурного наследия
11	11	1	по бетонному забору вдоль объекта культурного наследия

_____».

ПРИЛОЖЕНИЕ № 7
к постановлению Правительства
Новосибирской области
от 07.09.2023 № 422-п

«ПРИЛОЖЕНИЕ № 19
к постановлению администрации
Новосибирской области
от 15.02.2010 № 46-па

СВЕДЕНИЯ

о границах зоны регулирования застройки и хозяйственной деятельности (ЗР-92) объекта культурного наследия «Офицерская и солдатская баня», расположенного по адресу: г. Новосибирск, территория Военного городка, у юго-восточного фасада объекта культурного наследия «Военный городок. Комплекс зданий военного ведомства. Дом жилой» (объект № 28)

Графическое описание местоположения границы зоны регулирования застройки и хозяйственной деятельности (ЗР-92) объекта культурного наследия «Офицерская и солдатская баня», расположенного по адресу: г. Новосибирск, территория Военного городка, у юго-восточного фасада объекта культурного наследия «Военный городок. Комплекс зданий военного ведомства. Дом жилой» (объект № 28):

Раздел 1

Сведения об объекте		
№ п/п	Характеристики объекта	Описание характеристик
1	Местоположение объекта	Российская Федерация, Новосибирская область, город Новосибирск
2	Площадь объекта +/- величина погрешности определения площади (Р +/- Дельта Р)	2166,68 кв. м
3	Иные характеристики объекта	—

Раздел 2

Сведения о местоположении границ объекта						
1. Система координат местная система координат (МСК НСО 4 зона)						
2. Сведения о характерных (поворотных) точках границ объекта						
№ п/п	Обозначение характерных (поворотных) точек границ	Координаты, м		Метод определения координат характерной (поворотной) точки	Средняя квадратическая погрешность положения характерной точки (Mt), м	Описание обозначения точки на местности (при наличии)
		X	Y			
1	2	3	4	5	6	7
1	1	488157.67	4200202.04	Картометрический метод	0,10	–
2	2	488116.34	4200267.27	Картометрический метод	0,10	–
3	3	488092.25	4200252.19	Картометрический метод	0,10	–
4	4	488134.62	4200187.02	Картометрический метод	0,10	–
5	1	488157.67	4200202.04	Картометрический метод	0,10	–
3. Сведения о характерных точках части (частей) границы объекта						
№ п/п	Обозначение характерных (поворотных) точек границ	Координаты, м		Метод определения координат характерной (поворотной) точки	Средняя квадратическая погрешность положения характерной точки (Mt), м	Описание обозначения точки на местности (при наличии)
		X	Y			
1	2	3	4	5	6	7
–	–	–	–	–	–	–

Раздел 3

План границ объекта



Масштаб 1:1000

Применяемые обозначения:

- границы зоны регулирования застройки и хозяйственной деятельности объекта культурного наследия
- характерная (поворотная) точка границы зоны регулирования застройки и хозяйственной деятельности объекта культурного наследия
- ЗР-92**
 - индекс границы зоны регулирования застройки и хозяйственной деятельности объекта культурного наследия
- объект культурного наследия;
- границы земельных участков, имеющих в едином государственном реестре недвижимости, сведения о которых достаточны для определения их местоположения;

54:35:071040:425 - кадастровый номер земельного участка.

Текстовое описание местоположения границы зоны регулирования застройки и хозяйственной деятельности (ЗР-92) объекта культурного наследия «Офицерская и солдатская баня», расположенного по адресу: г. Новосибирск, территория Военного городка, у юго-восточного фасада объекта культурного наследия «Военный городок. Комплекс зданий военного ведомства. Дом жилой» (объект № 28):

№ п/п	Прохождение границы		Описание прохождения границы
	от точки	до точки	
1	2	3	4
1	1	2	по краю проезжей части ул. Василия Староцука
2	2	3	по краю проезда вдоль трёхэтажного каменного здания музея
3	3	4	вдоль одноэтажного каменного здания
4	4	1	вдоль одноэтажного каменного здания

_____».

ПРИЛОЖЕНИЕ № 8
к постановлению Правительства
Новосибирской области
от 07.09.2023 № 422-п

«ПРИЛОЖЕНИЕ № 20
к постановлению администрации
Новосибирской области от
15.02.2010 № 46-па

**Сведения
о границах охранной зоны (ОЗ-93) объекта культурного наследия
«Конюшня», расположенного по адресу: г. Новосибирск, территория
Военного городка, 770/2**

Графическое описание местоположения границы охранной зоны (ОЗ-93) объекта культурного наследия «Конюшня», расположенного по адресу: г. Новосибирск, территория Военного городка, 770/2:

Раздел 1

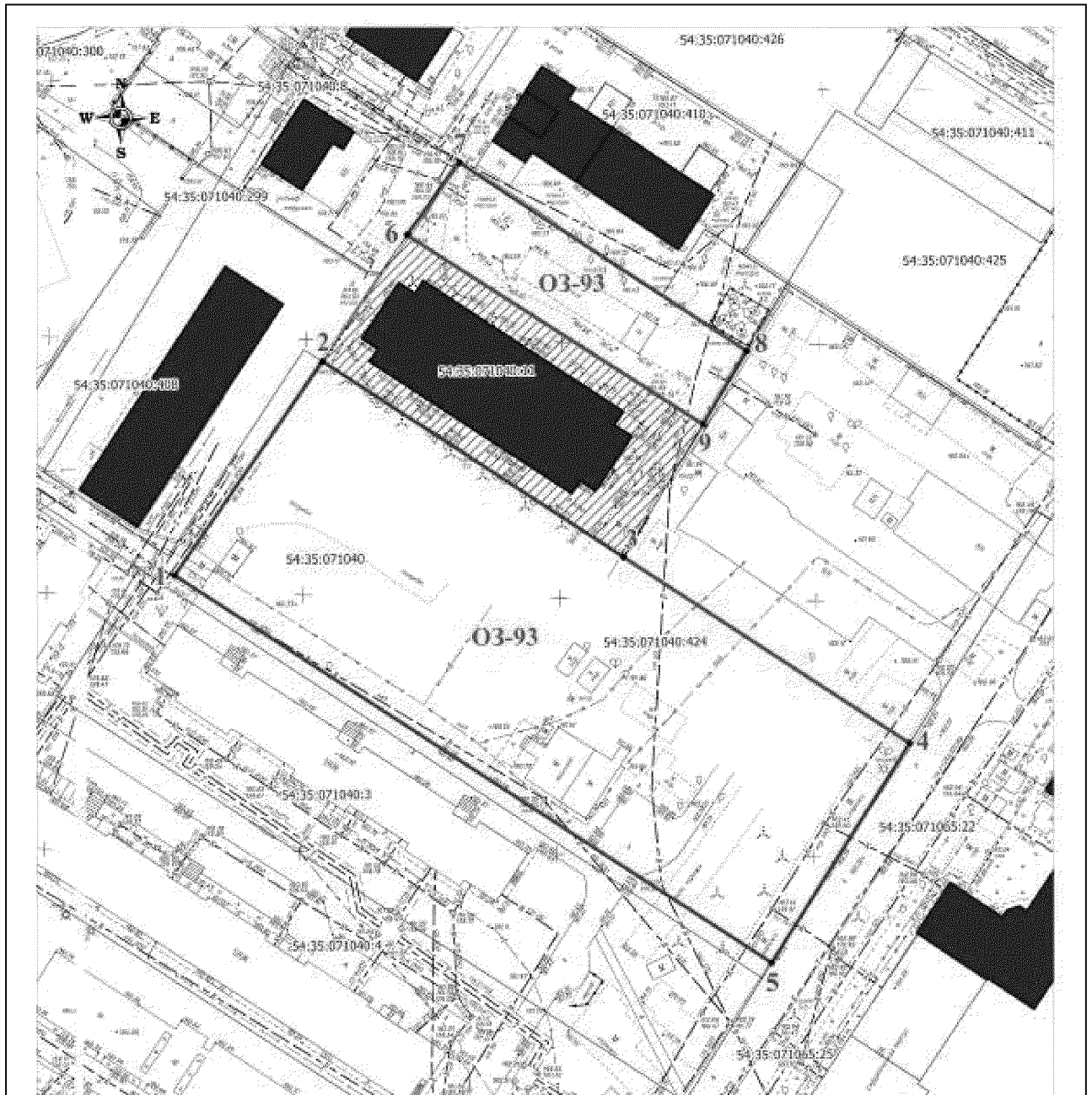
Сведения об объекте		
№ п/п	Характеристики объекта	Описание характеристик
1	Местоположение объекта	Российская Федерация, Новосибирская область, город Новосибирск
2	Площадь объекта +/- величина погрешности определения площади (Р +/- Дельта Р)	8134,05 кв. м
3	Иные характеристики объекта	—

Раздел 2

Сведения о местоположении границ объекта						
1. Система координат местная система координат (МСК НСО 4 зона)						
2. Сведения о характерных (поворотных) точках границ объекта						
№ п/п	Обозначение характерных (поворотных) точек границ	Координаты, м		Метод определения координат характерной (поворотной) точки	Средняя квадратическая погрешность положения характерной точки (Mt), м	Описание обозначения точки на местности (при наличии)
		X	Y			
1	2	3	4	5	6	7
1	1	488043.70	4200058.10	Картометрический метод	0,10	–
2	2	488085.50	4200086.92	Картометрический метод	0,10	–
3	3	488047.27	4200145.55	Картометрический метод	0,10	–
4	4	488010.90	4200201.32	Картометрический метод	0,10	–
5	5	487968.00	4200174.48	Картометрический метод	0,10	–
6	6	488110.20	4200103.37	Картометрический метод	0,10	–
7	7	488124.36	4200113.62	Картометрический метод	0,10	–
8	8	488087.58	4200169.56	Картометрический метод	0,10	–
9	9	488073.23	4200161.07	Картометрический метод	0,10	–
10	1	488043.70	4200058.10	Картометрический метод	0,10	–
3. Сведения о характерных точках части (частей) границы объекта						
№ п/п	Обозначение характерных (поворотных) точек границ	Координаты, м		Метод определения координат характерной (поворотной) точки	Средняя квадратическая погрешность положения характерной точки (Mt), м	Описание обозначения точки на местности (при наличии)
		X	Y			
1	2	3	4	5	6	7
–	–	–	–	–	–	–






Раздел 3

План границ объекта



Масштаб 1:1000

Применяемые обозначения:

-  - границы охранной зоны объекта культурного наследия;
-  I - характерная (поворотная) точка границы охранной зоны объекта культурного наследия;
- 03-93** - индекс границы охранной зоны объекта культурного наследия;
-  - объект культурного наследия;
-  - территория объекта культурного наследия;
-  - границы земельных участков, имеющих в едином государственном реестре недвижимости, сведения о которых достаточны для определения их местоположения;

54:35:071040:11 - кадастровый номер земельного участка.

Текстовое описание местоположения границы охранной зоны (ОЗ-93) объекта культурного наследия «Конюшня», расположенного по адресу: г. Новосибирск, территория Военного городка, 770/2:

№ п/п	Прохождение границы		Описание прохождения границы
	от точки	до точки	
1	2	3	4
1	1	2	по бетонному забору вдоль объекта культурного наследия
2	2	3	вдоль объекта культурного наследия
3	3	4	вдоль одноэтажного каменного здания
4	4	5	по краю проезда вдоль объекта культурного наследия
5	5	1	по проезду вдоль пятиэтажного каменного здания
6	6	7	по бетонному забору вдоль объекта культурного наследия
7	7	8	вдоль объекта культурного наследия
8	8	9	вдоль бетонного забора
9	9	6	вдоль объекта культурного наследия

_____».

ПРИЛОЖЕНИЕ № 9
к постановлению Правительства
Новосибирской области
от 07.09.2023 № 422-п

«ПРИЛОЖЕНИЕ № 21
к постановлению администрации
Новосибирской области
от 15.02.2010 № 46-па

СВЕДЕНИЯ
о границах зоны регулирования застройки и хозяйственной деятельности
(ЗР-93) объекта культурного наследия «Конюшня», расположенного
по адресу: г. Новосибирск, территория Военного городка, 770/2

Графическое описание местоположения границы зоны регулирования застройки и хозяйственной деятельности (ЗР-93) объекта культурного наследия «Конюшня», расположенного по адресу: г. Новосибирск, территория Военного городка, 770/2:

Раздел 1

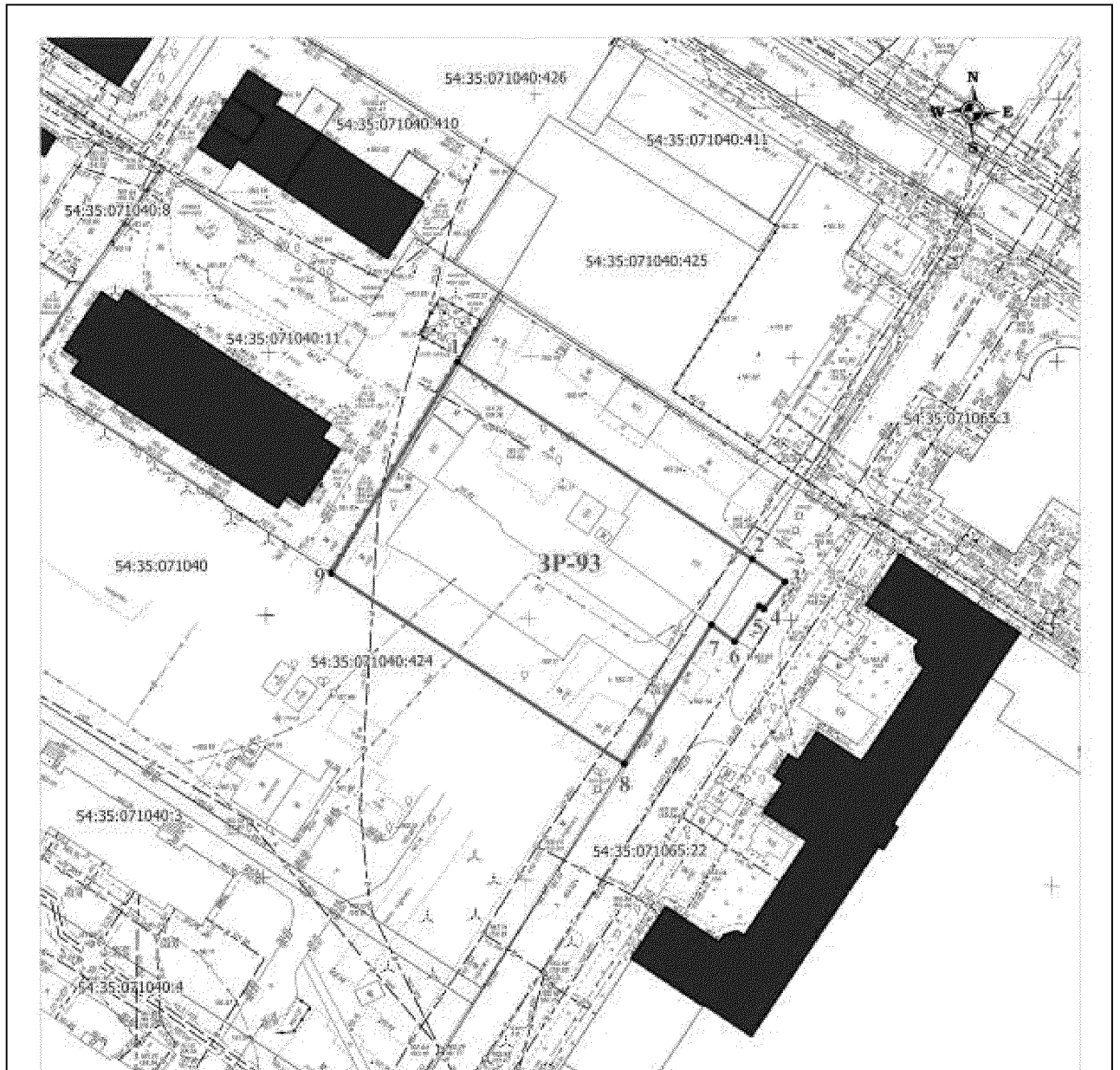
Сведения об объекте		
№ п/п	Характеристики объекта	Описание характеристик
1	Местоположение объекта	Российская Федерация, Новосибирская область, город Новосибирск
2	Площадь объекта +/- величина погрешности определения площади (Р +/- Дельта Р)	3211,1 кв. м
3	Иные характеристики объекта	—

Раздел 2

Сведения о местоположении границ объекта						
1. Система координат местная система координат (МСК НСО 4 зона)						
2. Сведения о характерных (поворотных) точках границ объекта						
№ п/п	Обозначение характерных (поворотных) точек границ	Координаты, м		Метод определения координат характерной (поворотной) точки	Средняя квадратическая погрешность положения характерной точки (Mt), м	Описание обозначения точки на местности (при наличии)
		X	Y			
1	2	3	4	5	6	7
1	1	488087.58	4200169.56	Картометрический метод	0,10	–
2	2	488049.93	4200225.74	Картометрический метод	0,10	–
3	3	488045.70	4200231.96	Картометрический метод	0,10	–
4	4	488040.44	4200227.85	Картометрический метод	0,10	–
5	5	488041.07	4200227.03	Картометрический метод	0,10	–
6	6	488034.22	4200222.36	Картометрический метод	0,10	–
7	7	488037.48	4200217.95	Картометрический метод	0,10	–
8	8	488010.90	4200201.32	Картометрический метод	0,10	–
9	9	488047.30	4200145.52	Картометрический метод	0,10	–
10	1	488087.58	4200169.56	Картометрический метод	0,10	–
3. Сведения о характерных точках части (частей) границы объекта						
№ п/п	Обозначение характерных (поворотных) точек границ	Координаты, м		Метод определения координат характерной (поворотной) точки	Средняя квадратическая погрешность положения характерной точки (Mt), м	Описание обозначения точки на местности (при наличии)
		X	Y			
1	2	3	4	5	6	7
–	–	–	–	–	–	–

Раздел 3

План границ объекта



Масштаб 1:1000

Применяемые обозначения:

- границы зоны регулирования застройки и хозяйственной деятельности объекта культурного наследия
- 1
 - характерная (поворотная) точка границы зоны регулирования застройки и хозяйственной деятельности объекта культурного наследия
- ЗР-93
 - индекс границы зоны регулирования застройки и хозяйственной деятельности объекта культурного наследия
- объект культурного наследия;
- границы земельных участков, имеющих в едином государственном реестре недвижимости, сведения о которых достаточны для определения их местоположения;

54:35:071040:425 - кадастровый номер земельного участка.

Текстовое описание местоположения границы зоны регулирования застройки и хозяйственной деятельности (ЗР-93) объекта культурного наследия «Конюшня», расположенного по адресу: г. Новосибирск, территория Военного городка, 770/2:

№ п/п	Прохождение границы		Описание прохождения границы
	от точки	до точки	
1	2	3	4
1	1	2	вдоль бетонного забора
2	2	3	вдоль бетонного забора
3	3	4	по одноэтажному каменному зданию
4	4	5	по одноэтажному каменному зданию
5	5	6	по одноэтажному каменному зданию
6	6	7	по одноэтажному каменному зданию
7	7	8	по краю проезда вдоль объекта культурного наследия
8	8	9	вдоль одноэтажного каменного здания
9	9	1	вдоль объекта культурного наследия

_____».

ПРИЛОЖЕНИЕ № 10
к постановлению Правительства
Новосибирской области
от 07.09.2023 № 422-п

«ПРИЛОЖЕНИЕ № 22
к постановлению администрации
Новосибирской области
от 15.02.2010 № 46-па

**Сведения
о границах охранной зоны (ОЗ-94) объекта культурного наследия
«Госпиталь» расположенного по адресу: г. Новосибирск, ул. Воинская, 1, к. 2,
Военный госпиталь 425 Минобороны РФ, к. 105**

Графическое описание местоположения границы охранной зоны (ОЗ-94) объекта культурного наследия «Госпиталь» расположенного по адресу: г. Новосибирск, ул. Воинская, 1, к. 2, Военный госпиталь 425 Минобороны РФ, к. 105:

Раздел 1

Сведения об объекте		
№ п/п	Характеристики объекта	Описание характеристик
1	Местоположение объекта	Российская Федерация, Новосибирская область, город Новосибирск
2	Площадь объекта +/- величина погрешности определения площади (Р +/- Дельта Р)	17905,41 кв. м
3	Иные характеристики объекта	—

Раздел 2

Сведения о местоположении границ объекта						
1. Система координат местная система координат (МСК НСО 4 зона)						
2. Сведения о характерных (поворотных) точках границ объекта						
№ п/п	Обозначение характерных (поворотных) точек границ	Координаты, м		Метод определения координат характерной (поворотной) точки	Средняя квадратическая погрешность положения характерной точки (Mt), м	Описание обозначения точки на местности (при наличии)
		X	Y			
1	2	3	4	5	6	7
1	1	487925.34	4200147.81	Картометрический метод	0,10	–
2	2	487968.00	4200174.48	Картометрический метод	0,10	–
3	3	488037.48	4200217.95	Картометрический метод	0,10	–
4	4	488034.22	4200222.36	Картометрический метод	0,10	–
5	5	488041.07	4200227.03	Картометрический метод	0,10	–
6	6	488040.44	4200227.85	Картометрический метод	0,10	–
7	7	488045.70	4200231.96	Картометрический метод	0,10	–
8	8	488049.94	4200225.74	Картометрический метод	0,10	–
9	9	488064.92	4200235.11	Картометрический метод	0,10	–
10	10	488115.62	4200266.82	Картометрический метод	0,10	–
11	11	488061.19	4200349.97	Картометрический метод	0,10	–
12	12	488028.91	4200327.59	Картометрический метод	0,10	–
13	13	487996.89	4200306.32	Картометрический метод	0,10	–
14	14	488010.44	4200285.79	Картометрический метод	0,10	–
15	15	487925.41	4200232.20	Картометрический метод	0,10	–
16	16	487888.54	4200206.66	Картометрический метод	0,10	–

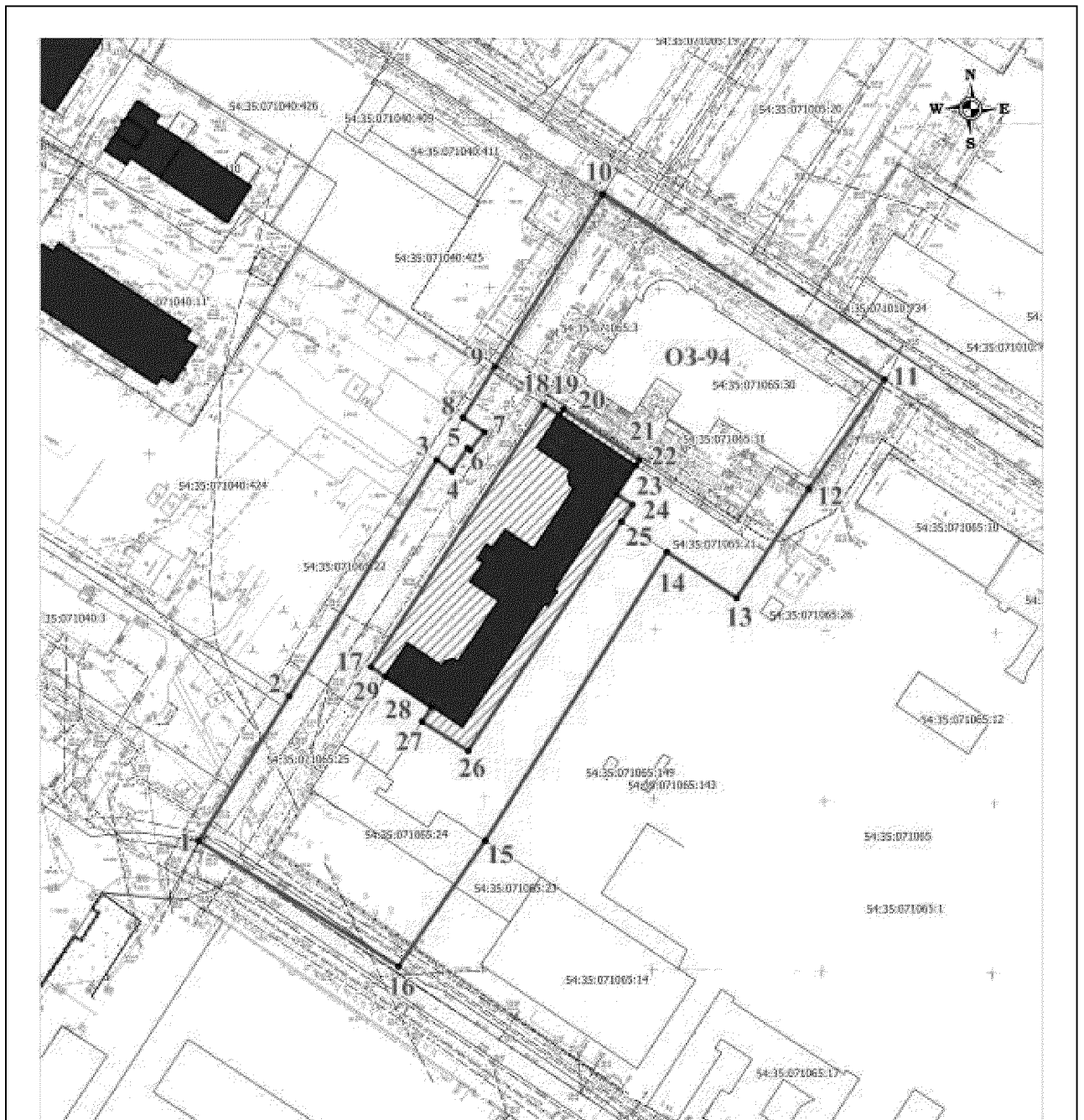
17	17	487976.63	4200198.57	Картометрический метод	0,10	–
18	18	488053.65	4200249.65	Картометрический метод	0,10	–
19	19	488050.79	4200254.11	Картометрический метод	0,10	–
20	20	488052.41	4200255.25	Картометрический метод	0,10	–
21	21	488037.50	4200277.72	Картометрический метод	0,10	–
22	22	488035.82	4200276.60	Картометрический метод	0,10	–
23	23	488027.42	4200271.02	Картометрический метод	0,10	–
24	24	488024.34	4200275.68	Картометрический метод	0,10	–
25	25	488019.36	4200272.37	Картометрический метод	0,10	–
26	26	487951.95	4200227.20	Картометрический метод	0,10	–
27	27	487960.49	4200213.61	Картометрический метод	0,10	–
28	28	487964.67	4200216.37	Картометрический метод	0,10	–
29	29	487973.70	4200202.82	Картометрический метод	0,10	–
30	1	487925.34	4200147.81	Картометрический метод	0,10	–

3. Сведения о характерных точках части (частей) границы объекта

№ п/п	Обозначение характерных (поворотных) точек границ	Координаты, м		Метод определения координат характерной (поворотной) точки	Средняя квадратическая погрешность положения характерной точки (Mt), м	Описание обозначения точки на местности (при наличии)
		X	Y			
1	2	3	4	5	6	7
–	–	–	–	–	–	–






Раздел 3

План границ объекта



Масштаб 1:1500

Применяемые обозначения:

-  - границы охранной зоны объекта культурного наследия;
-  1 - характерная (поворотная) точка границы охранной зоны объекта культурного наследия;
- 03-94** - индекс границы охранной зоны объекта культурного наследия;
-  - объект культурного наследия;
-  - территория объекта культурного наследия;
-  - границы земельных участков, имеющих в едином государственном реестре недвижимости, сведения о которых достаточны для определения их местоположения;

54:35:071065:22 - кадастровый номер земельного участка.

Текстовое описание местоположения границы охранной зоны (ОЗ-94) объекта культурного наследия «Госпиталь» расположенного по адресу: г. Новосибирск, ул. Воинская, 1, к. 2, Военный госпиталь 425 Минобороны РФ, к. 105:

№ п/п	Прохождение границы		Описание прохождения границы
	от точки	до точки	
1	2	3	4
1	1	2	вдоль объекта культурного наследия
2	2	3	вдоль объекта культурного наследия
3	3	4	по одноэтажному каменному зданию
4	4	5	по одноэтажному каменному зданию
5	5	6	по одноэтажному каменному зданию
6	6	7	по одноэтажному каменному зданию
7	7	8	по одноэтажному каменному зданию
8	8	9	вдоль трёхэтажного каменного здания музея
9	9	10	вдоль трёхэтажного каменного здания музея
10	10	11	вдоль проезжей части ул. Василия Старошчука
11	11	12	вдоль трёхэтажного каменного здания музея
12	12	13	вдоль трёхэтажного каменного здания музея
13	13	14	по одноэтажному каменному зданию госпиталя
14	14	15	вдоль объекта культурного наследия
15	15	16	вдоль объекта культурного наследия
16	16	1	вдоль объекта культурного наследия
17	17	18	вдоль объекта культурного наследия
18	18	19	вдоль металлического забора
19	19	20	вдоль объекта культурного наследия
20	20	21	вдоль металлического забора
21	21	22	вдоль объекта культурного наследия
22	22	23	по объекту культурного наследия
23	23	24	по одноэтажному каменному зданию госпиталя
24	24	25	вдоль объекта культурного наследия
25	25	26	вдоль объекта культурного наследия
26	26	27	вдоль объекта культурного наследия
27	27	28	по трёхэтажному каменному зданию госпиталя
28	28	29	по объекту культурного наследия
29	29	17	вдоль объекта культурного наследия