



ПРАВИТЕЛЬСТВО ОРЕНБУРГСКОЙ ОБЛАСТИ

ПОСТАНОВЛЕНИЕ

16.07.2018

г. Оренбург

№ 442-н

Об утверждении границ охранной зоны газораспределительной сети и наложении ограничений на входящий в нее земельный участок, расположенный на территории муниципального образования городской округ г. Орск Оренбургской области

В соответствии с Земельным кодексом Российской Федерации, постановлением Правительства Российской Федерации от 20 ноября 2000 года № 878 «Об утверждении Правил охраны газораспределительных сетей», постановлением Правительства Оренбургской области от 18 ноября 2011 года № 1112-п «О Порядке утверждения границ охранных зон газораспределительных сетей и наложении ограничений (обременений) на входящие в них земельные участки», на основании заявления Оренбургского территориального участка Южно-Уральской дирекции по тепловодоснабжению филиала открытого акционерного общества «Российские железные дороги» от 3 апреля 2018 года № 153 и материалов по межеванию границ охранной зоны объекта газоснабжения:

1. Утвердить границы охранной зоны газораспределительной сети объекта газоснабжения Газопровод канал. Орск очист. соор. литер Г316, адрес (местоположение): Оренбургская область, г. Орск, в Советском районе вдоль автодороги Орск–Актюбинск, в 200 м на юг от полей фильтрации отделения ЮУЖД, площадью 1868 кв. метров согласно приложению.

2. Наложить ограничения, установленные постановлением Правительства Российской Федерации от 20 ноября 2000 года № 878 «Об утверждении Правил охраны газораспределительных сетей», на земельный участок, входящий в охранную зону, указанную в пункте 1 настоящего постановления.

3. Министерству природных ресурсов, экологии и имущественных отношений Оренбургской области (Костюченко К.П.) направить копию настоящего постановления в установленном порядке в орган, осуществляющий государственный кадастровый учет и государственную регистрацию, для внесения сведений в Единый государственный реестр недвижимости.

4. Рекомендовать администрации муниципального образования городской округ г. Орск Оренбургской области (Одинцов А.В.) разместить информацию об охранной зоне, указанной в пункте 1 настоящего постановления, в информационных системах обеспечения градостроительной деятельности и федеральной государственной информационной системе территориального планирования.

5. Контроль за исполнением настоящего постановления возложить на вице-губернатора – заместителя председателя Правительства Оренбургской области по финансово-экономической политике Левинсон Н.Л.

6. Постановление вступает в силу по истечении десяти дней после его официального опубликования.

Губернатор



Ю.А.Берг

Приложение
к постановлению
Правительства области
от 16.07.2018 № 442-н

Текстовое и графическое описание местоположения границ
охранной зоны газораспределительной сети объекта газоснабжения
Газопровод канал. Орск очист. соор. литер Г316

Сведения об охранной зоне

№ п/п	Характеристики охранной зоны	Описание характеристик
1	2	3
1.	Местоположение охранной зоны	Оренбургская область, г. Орск, в Советском районе вдоль автодороги Орск–Актюбинск, в 200 м на юг от полей фильтрации отделения ЮУЖД
2.	Площадь ± величина погрешности определения площади ($P \pm \Delta P$)	1868 кв. метров ± 15 кв. метров
3.	Иные характеристики охранной зоны	на земельные участки, входящие в охранные зоны газораспределительных сетей, в целях предупреждения их повреждения или нарушения условий их нормальной эксплуатации налагаются ограничения (обременения) в соответствии с Правилами охраны газораспределительных сетей, утвержденными постановлением Правительства Российской Федерации от 20 ноября 2000 года № 878, которыми запрещается: а) строить объекты жилищно-гражданского и производственного назначения; б) сносить и реконструировать мосты, коллекторы, автомобильные и железные дороги с расположенными на них газораспределительными сетями без предварительного выноса этих газопроводов по согласованию с эксплуатационными организациями;

1	2	3
		<p>в) разрушать берегоукрепительные сооружения, водопропускные устройства, земляные и иные сооружения, предохраняющие газораспределительные сети от разрушений;</p> <p>г) перемещать, повреждать, засыпать и уничтожать опознавательные знаки, контрольно-измерительные пункты и другие устройства газораспределительных сетей;</p> <p>д) устраивать свалки и склады, разливать растворы кислот, солей, щелочей и других химически активных веществ;</p> <p>е) огораживать и перегораживать охранные зоны, препятствовать доступу персонала эксплуатационных организаций к газораспределительным сетям, проведению обслуживания и устранению повреждений газораспределительных сетей;</p> <p>ж) разводить огонь и размещать источники огня;</p> <p>з) рыть погреба, копать и обрабатывать почву сельскохозяйственными и мелиоративными орудиями и механизмами на глубину более 0,3 метра;</p> <p>и) открывать калитки и двери газорегуляторных пунктов, станций катодной и дренажной защиты, люки подземных колодцев, включать или отключать электроснабжение средств связи, освещения и систем телемеханики;</p> <p>к) набрасывать, приставлять и привязывать к опорам и надземным газопроводам, ограждениям и зданиям газораспределительных сетей посторонние предметы, лестницы, влезать на них;</p> <p>л) самовольно подключаться к газораспределительным сетям</p>

Сведения о местоположении границ охранной зоны

Система координат: МСК – субъект 56				
Сведения о характерных точках границ охранной зоны				
обозначение характерных точек границы	координаты (метров)		метод определения координат и средняя квадратическая погрешность положения характерной точки (Mt) (метров)	описание закрепления точки
	X	Y		
1	2	3	4	5
1	360475,47	3339869,98	аналитический метод; 0,10	-
2	360480,50	3339872,73	аналитический метод; 0,10	-
3	360551,34	3339900,92	аналитический метод; 0,10	-
4	360573,33	3339908,58	аналитический метод; 0,10	-
5	360570,70	3339916,14	аналитический метод; 0,10	-
6	360548,54	3339908,41	аналитический метод; 0,10	-
7	360477,09	3339879,99	аналитический метод; 0,10	-
8	360469,51	3339875,84	аналитический метод; 0,10	-
9	360459,46	3339856,63	аналитический метод; 0,10	-
10	360454,28	3339814,42	аналитический метод; 0,10	-
11	360453,52	3339754,62	аналитический метод; 0,10	-
12	360466,24	3339753,30	аналитический метод; 0,10	-
13	360467,07	3339761,26	аналитический метод; 0,10	-
14	360461,61	3339761,82	аналитический метод; 0,10	-
15	360462,27	3339813,88	аналитический метод; 0,10	-

1	2	3	4	5
16	360467,23	3339854,21	аналитический метод; 0,10	-
1	360475,47	3339869,98	аналитический метод; 0,10	-

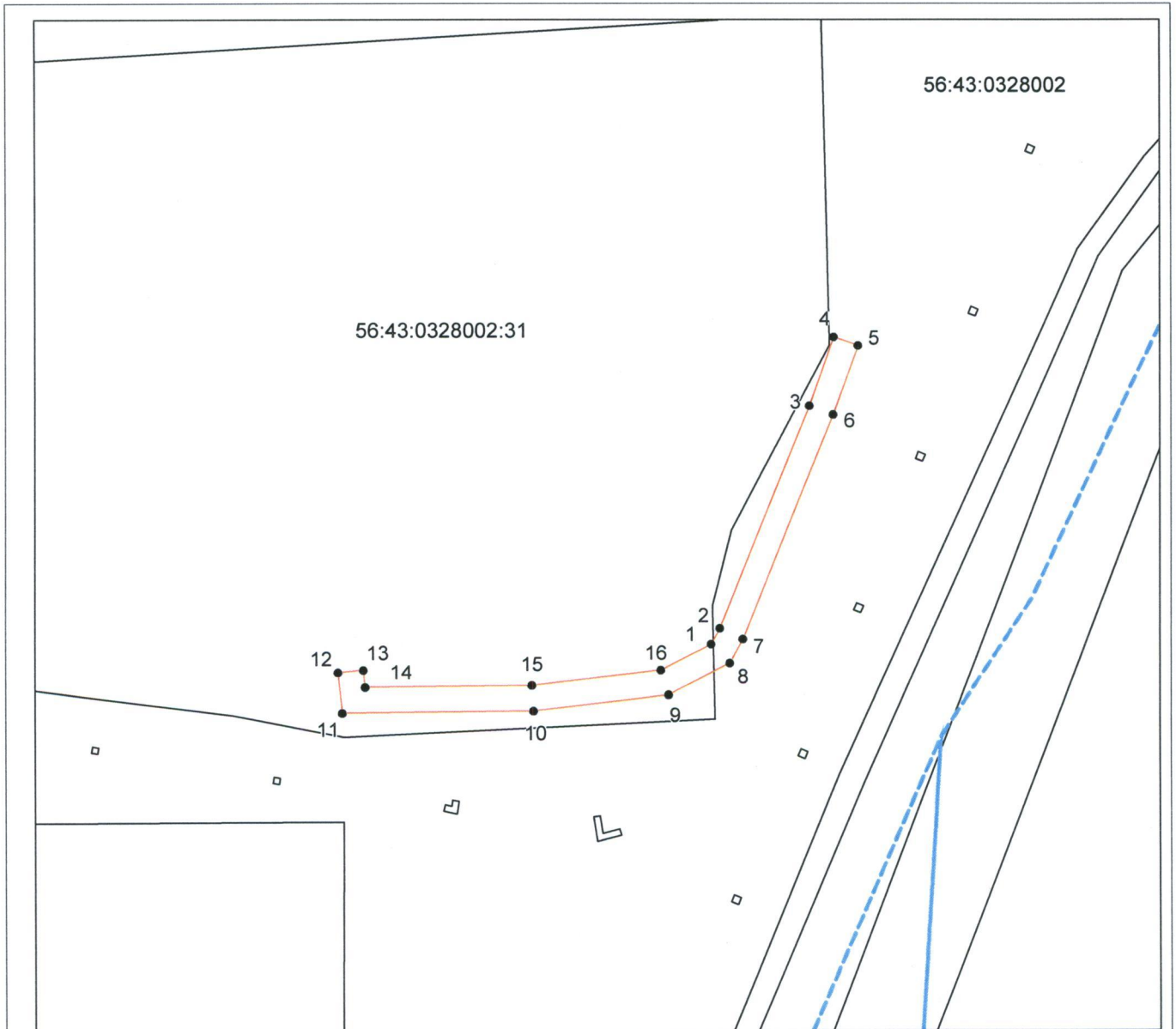
Сведения о характерных точках части (частей) границ охранной зоны

Часть №				
-	-	-	-	-

Сведения о частях границ охранной зоны






обозначение части границ		описание прохождения части границ
от точки	до точки	
1	2	3
1	2	-
2	3	-
3	4	-
4	5	-
5	6	-
6	7	-
7	8	-
8	9	-
9	10	-
10	11	-
11	12	-
12	13	-
13	14	-
14	15	-
15	16	-
16	1	-

План границ охранной зоны



Масштаб 1: 2000

Используемые условные знаки и обозначения:

-  — граница объекта землеустройства;
-  — установленная граница муниципального образования;
-  — установленная граница населенного пункта;
-  — граница земельного участка;
-  — характерная точка объекта землеустройства.