



ПРАВИТЕЛЬСТВО ОРЕНБУРГСКОЙ ОБЛАСТИ

ПОСТАНОВЛЕНИЕ

20.12.2018

г. Оренбург

№ 829-н

Об утверждении границ охранной зоны газораспределительной сети и наложении ограничений на входящий в нее земельный участок, расположенный на территории муниципального образования город Бузулук Оренбургской области

В соответствии с Земельным кодексом Российской Федерации, постановлением Правительства Российской Федерации от 20 ноября 2000 года № 878 «Об утверждении Правил охраны газораспределительных сетей», постановлением Правительства Оренбургской области от 18 ноября 2011 года № 1112-п «О порядке утверждения границ охранных зон газораспределительных сетей и наложении ограничений (обременений) на входящие в них земельные участки», на основании заявления акционерного общества «Газпром газораспределение Оренбург» от 18 сентября 2018 года № (16)10-19/3031 и сведений о границах охранной зоны газораспределительной сети объекта газоснабжения:

1. Утвердить границы охранной зоны газораспределительной сети объекта газоснабжения газопровод к объекту административное здание Бузулук г., Промышленная ул., д. 3 «а» площадью 535 кв. метров (приложение).

2. Наложить в интересах акционерного общества «Газпром газораспределение Оренбург» (ИНН 5610010369, ОГРН 1025601022512) ограничения, установленные постановлением Правительства Российской Федерации от 20 ноября 2000 года № 878 «Об утверждении Правил охраны газораспределительных сетей», на земельный участок, входящий в охранную зону, указанную в пункте 1 настоящего постановления.

Убытки, причиненные ограничением прав, в связи с установлением охранной зоны, указанной в пункте 1 настоящего постановления, подлежат возмещению в срок и порядке согласно статье 57.1 Земельного кодекса Российской Федерации.

3. Министерству природных ресурсов, экологии и имущественных отношений Оренбургской области (Костюченко К.П.) направить копию настоящего постановления в установленном порядке в орган, осуществляющий государственный кадастровый учет и государственную регистрацию, для внесения сведений в Единый государственный реестр недвижимости.

4. Рекомендовать администрации муниципального образования город Бузулук Оренбургской области (Рогожкин В.А.):

1) разместить информацию об охранной зоне, указанной в пункте 1 настоящего постановления, в информационных системах обеспечения градостроительной деятельности и федеральной государственной информационной системе территориального планирования;

2) организовать внесение изменений в правила землепользования и застройки в связи с установлением охранной зоны, указанной в пункте 1 настоящего постановления.

5. Контроль за исполнением настоящего постановления возложить на вице-губернатора – заместителя председателя Правительства Оренбургской области по финансово-экономической политике Левинсон Н.Л.

6. Постановление вступает в силу по истечении десяти дней после его официального опубликования.

Губернатор



Ю.А.Берг

Приложение
к постановлению
Правительства области
от 20.12.2018 № 829-п

Текстовое и графическое описание местоположения границ
охранной зоны газораспределительной сети объекта газоснабжения
газопровод к объекту: административное здание
Бузулук г., Промышленная ул., д. 3 «а»^{*)}

Сведения об охранной зоне

№ п/п	Характеристики охранной зоны	Описание характеристик
1	2	3
1.	Местоположение охранной зоны	Оренбургская обл., Бузулукский р-н, с/с Пригородный; Оренбургская обл., г. Бузулук; охранная зона объекта газоснабжения: газопровод к объекту: административное здание Бузулук г., Промышленная ул., д. 3 «а», номер: 1
2.	Площадь \pm величина погрешности определения площади ($P \pm \Delta P$)	535 кв. метров \pm 8 кв. метра
3.	Иные характеристики охранной зоны	на земельные участки, входящие в охранные зоны газораспределительных сетей, в целях предупреждения их повреждения или нарушения условий их нормальной эксплуатации налагаются ограничения (обременения) в соответствии с Правилами охраны газораспределительных сетей, утвержденными постановлением Правительства Российской Федерации от 20 ноября 2000 года № 878, которыми запрещается: а) строить объекты жилищно-гражданского и производственного назначения; б) сносить и реконструировать мосты, коллекторы, автомобильные и железные дороги с расположенными на них газораспределительными сетями без предварительного выноса этих газопроводов по согласованию с

1	2	3
		<p>эксплуатационными организациями;</p> <p>в) разрушать берегоукрепительные сооружения, водопропускные устройства, земляные и иные сооружения, предохраняющие газораспределительные сети от разрушений;</p> <p>г) перемещать, повреждать, засыпать и уничтожать опознавательные знаки, контрольно-измерительные пункты и другие устройства газораспределительных сетей;</p> <p>д) устраивать свалки и склады, разливать растворы кислот, солей, щелочей и других химически активных веществ;</p> <p>е) огораживать и перегораживать охранные зоны, препятствовать доступу персонала эксплуатационных организаций к газораспределительным сетям, проведению обслуживания и устранению повреждений газораспределительных сетей;</p> <p>ж) разводить огонь и размещать источники огня;</p> <p>з) рыть погреба, копать и обрабатывать почву сельскохозяйственными и мелиоративными орудиями и механизмами на глубину более 0,3 метра;</p> <p>и) открывать калитки и двери газорегуляторных пунктов, станций катодной и дренажной защиты, люки подземных колодцев, включать или отключать электроснабжение средств связи, освещения и систем телемеханики;</p> <p>к) набрасывать, приставлять и привязывать к опорам и надземным газопроводам, ограждениям и зданиям газораспределительных сетей посторонние предметы, лестницы, влезать на них;</p> <p>л) самовольно подключаться к газораспределительным сетям</p>

*) Наименование объекта газоснабжения указано в соответствии со сведениями, содержащимися в Едином государственном реестре недвижимости.

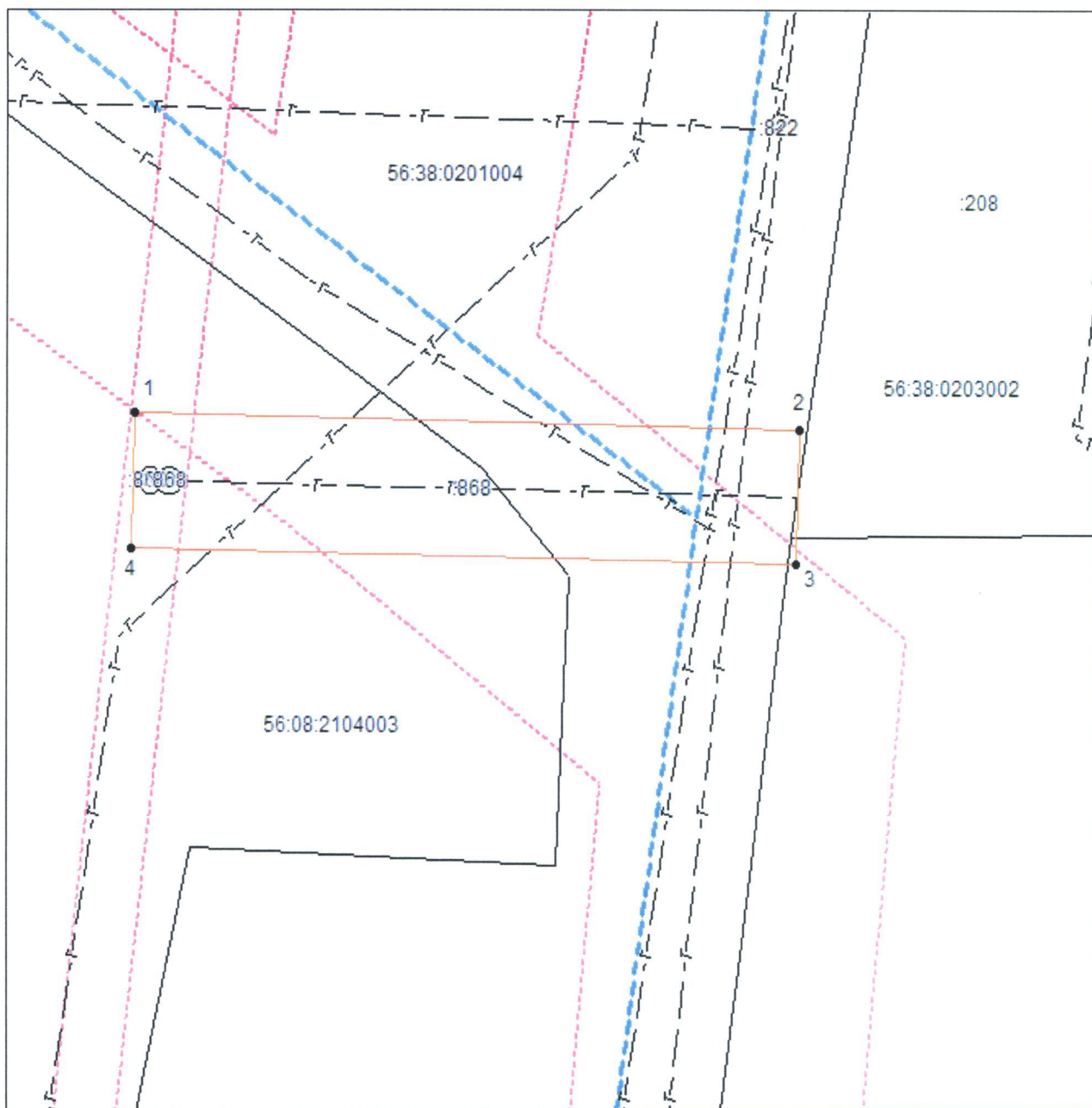
Сведения о местоположении границ охранной зоны

Система координат: МСК – субъект 56				
Сведения о характерных точках границ охранной зоны				
обозначение характерных точек границы	координаты (метров)		метод определения координат и средняя квадратическая погрешность положения характерной точки (Mt) (метров)	описание закрепления точки
	X	Y		
1	2	3	4	5
1	541262,15	1312565,76	метод спутниковых геодезических измерений (определений); 0,10	–
2	541261,04	1312619,36	метод спутниковых геодезических измерений (определений); 0,10	–
3	541251,03	1312618,32	метод спутниковых геодезических измерений (определений); 0,10	–
4	541252,09	1312565,53	метод спутниковых геодезических измерений (определений); 0,10	–
1	541262,15	1312565,76	метод спутниковых геодезических измерений (определений)	–

Сведения о частях границ охранной зоны

Обозначение части границ		Описание прохождения части границ
от точки	до точки	
1	2	3
1	2	–
2	3	–
3	4	–
4	1	–

План границ охранной зоны



Масштаб 1:500

Используемые условные знаки и обозначения:

- — граница образуемой охранной зоны;
- - - — граница кадастрового квартала;
- · - · - — установленная граница муниципального образования;
- · - · - — установленная граница населенного пункта;
- - - — установленная граница охранной зоны (зоны с особыми условиями использования территорий);

- _____ – граница учтенного земельного участка (объекта капитального строительства);
- .
- 56:47:0101001 – номер кадастрового квартала;
- :1004 – номер учтенного земельного участка (объекта капитального строительства) в кадастровом квартале;
- 1 – номер характерной точки границы образуемой охранной зоны;
- 56.47.2.15 – учетный номер установленной охранной зоны (зоны с особыми условиями использования территорий).
- _____