



ПРАВИТЕЛЬСТВО ОРЕНБУРГСКОЙ ОБЛАСТИ

ПОСТАНОВЛЕНИЕ

16.07.2019

г. Оренбург

№ 509-пн

Об утверждении границ охранных зон газораспределительных сетей и наложении ограничений на входящие в них земельные участки, расположенные на территории муниципального образования Домбаровский район Оренбургской области

В соответствии с Земельным кодексом Российской Федерации, постановлением Правительства Российской Федерации от 20 ноября 2000 года № 878 «Об утверждении Правил охраны газораспределительных сетей», постановлением Правительства Оренбургской области от 18 ноября 2011 года № 1112-п «О порядке утверждения границ охранных зон газораспределительных сетей и наложении ограничений (обременений) на входящие в них земельные участки», на основании заявления акционерного общества «Газпром газораспределение Оренбург» от 12 февраля 2019 года № (16)10-24/438 и сведений о границах охранных зон газораспределительных сетей объектов газоснабжения Правительство Оренбургской области п о с т а н о в л я е т:

1. Утвердить границы охранных зон газораспределительных сетей следующих объектов газоснабжения:

1) газопровод, ул. Первая 7; п. Домбаровский площадью 19 кв. метров (приложение № 1);

2) газопровод, ул. Первая 8; п. Домбаровский площадью 18 кв. метров (приложение № 2);

3) газопровод, ул. Первая 10; п. Домбаровский площадью 37 кв. метров (приложение № 3);

4) газопровод, ул. Первая 15; п. Домбаровский площадью 68 кв. метров (приложение № 4);

5) газопровод, ул. Первая 17; п. Домбаровский площадью 74 кв. метра (приложение № 5);

6) газопровод, ул. Новая д.2-2; п. Прибрежный площадью 57 кв. метров (приложение № 6);

7) газопровод, ул. Набережная 27 - 1; п. Домбаровский площадью 50 кв. метров (приложение № 7);

8) газопровод, ул. Набережная 27 - 2; п. Домбаровский площадью 19 кв. метров (приложение № 8);

- 9) газопровод, ул. Набережная 27 - 3; п. Домбаровский площадью 18 кв. метров (приложение № 9);
- 10) газопровод, ул. Пушкина 17 - 3; п. Домбаровский площадью 155 кв. метров (приложение № 10);
- 11) газопровод, ул. Пушкина 21 - 1; п. Домбаровский площадью 63 кв. метра (приложение № 11);
- 12) газопровод, ул. Водопроводная 2-1; п. Домбаровский площадью 139 кв. метров (приложение № 12);
- 13) газопровод, ул. Водопроводная 2-2; п. Домбаровский площадью 57 кв. метров (приложение № 13);
- 14) газопровод, ул. Водопроводная 3-3; п. Домбаровский площадью 50 кв. метров (приложение № 14);
- 15) газопровод, ул. Водопроводная 3-4; п. Домбаровский площадью 22 кв. метра (приложение № 15);
- 16) газопровод, ул. Водопроводная 4-2; п. Домбаровский площадью 17 кв. метров (приложение № 16);
- 17) газопровод, ул. Водопроводная 5; п. Домбаровский площадью 17 кв. метров (приложение № 17);
- 18) газопровод, ул. Водопроводная 6; п. Домбаровский площадью 114 кв. метров (приложение № 18);
- 19) газопровод, ул. Водопроводная 9-2; п. Домбаровский площадью 97 кв. метров (приложение № 19);
- 20) газопровод, ул. Водопроводная д.12-2; п. Домбаровский площадью 24 кв. метра (приложение № 20).

2. Наложить в интересах акционерного общества «Газпром газораспределение Оренбург» (ИНН 5610010369, ОГРН 1025601022512) ограничения, установленные постановлением Правительства Российской Федерации от 20 ноября 2000 года № 878 «Об утверждении Правил охраны газораспределительных сетей», на земельные участки, входящие в охранные зоны, указанные в пункте 1 настоящего постановления.

Убытки, причиненные ограничением прав в связи с установлением охранных зон, указанных в пункте 1 настоящего постановления, подлежат возмещению в срок и порядке согласно статье 57.1 Земельного кодекса Российской Федерации.

3. Министерству природных ресурсов, экологии и имущественных отношений Оренбургской области направить копию настоящего постановления в установленном порядке в орган, осуществляющий государственный кадастровый учет и государственную регистрацию, для внесения сведений в Единый государственный реестр недвижимости.

4. Администрации муниципального образования Домбаровский поссовет Домбаровского района Оренбургской области в соответствии со статьей 33 Градостроительного кодекса Российской Федерации внести изменения в правила землепользования и застройки в связи с установлением охранных зон, указанных в пункте 1 настоящего постановления.

5. Рекомендовать администрации муниципального образования Домбаровский район Оренбургской области разместить информацию об охранных зонах, указанных в пункте 1 настоящего постановления, в государственных информационных системах обеспечения градостроительной деятельности и федеральной государственной информационной системе территориального планирования.

6. Контроль за исполнением настоящего постановления возложить на первого вице-губернатора – первого заместителя председателя Правительства Оренбургской области и вице-губернатора – заместителя председателя Правительства Оренбургской области по финансово-экономической политике.

7. Постановление вступает в силу по истечении десяти дней после его официального опубликования.

Временно исполняющий
обязанности Губернатора



Д.В.Паслер

Приложение № 1
к постановлению
Правительства области
от 16.07.2019 № 509-пп

Текстовое и графическое описание местоположения границ
охранной зоны газораспределительной сети объекта газоснабжения
газопровод, ул. Первая 7; п. Домбаровский*)

Сведения об охранной зоне

| № п/п | Характеристики охранной зоны | Описание характеристик |
|-------|---|--|
| 1 | 2 | 3 |
| 1. | Местоположение охранной зоны | Российская Федерация, Оренбургская область, район Домбаровский, поселок Домбаровский, охранная зона объекта газоснабжения газопровод, ул. Первая 7; п. Домбаровский |
| 2. | Площадь \pm величина погрешности определения площади ($P \pm \Delta P$) | 19 кв. метров \pm 2 кв. метра |
| 3. | Иные характеристики охранной зоны | на земельные участки, входящие в охранные зоны газораспределительных сетей, в целях предупреждения их повреждения или нарушения условий их нормальной эксплуатации налагаются ограничения (обременения) в соответствии с Правилами охраны газораспределительных сетей, утвержденными постановлением Правительства Российской Федерации от 20 ноября 2000 года № 878, которыми запрещается: а) строить объекты жилищно-гражданского и производственного назначения; б) сносить и реконструировать мосты, коллекторы, автомобильные и железные дороги с расположенными на них газораспределительными сетями без предварительного выноса этих газопроводов по согласованию с эксплуатационными организациями; в) разрушать берегоукрепительные сооружения, водопропускные устройства, земляные и иные сооружения, предохраняющие газораспределительные сети от разрушений; |

| 1 | 2 | 3 |
|---|---|---|
| | | <p>г) перемещать, повреждать, засыпать и уничтожать опознавательные знаки, контрольно-измерительные пункты и другие устройства газораспределительных сетей;</p> <p>д) устраивать свалки и склады, разливать растворы кислот, солей, щелочей и других химически активных веществ;</p> <p>е) огораживать и перегораживать охранные зоны, препятствовать доступу персонала эксплуатационных организаций к газораспределительным сетям, проведению обслуживания и устранению повреждений газораспределительных сетей;</p> <p>ж) разводить огонь и размещать источники огня;</p> <p>з) рыть погреба, копать и обрабатывать почву сельскохозяйственными и мелиоративными орудиями и механизмами на глубину более 0,3 метра;</p> <p>и) открывать калитки и двери газорегуляторных пунктов, станций катодной и дренажной защиты, люки подземных колодцев, включать или отключать электроснабжение средств связи, освещения и систем телемеханики;</p> <p>к) набрасывать, приставлять и привязывать к опорам и надземным газопроводам, ограждениям и зданиям газораспределительных сетей посторонние предметы, лестницы, влезать на них;</p> <p>л) самовольно подключаться к газораспределительным сетям</p> |

*) Наименование объекта газоснабжения указано в соответствии со сведениями, содержащимися в государственном реестре опасных производственных объектов.

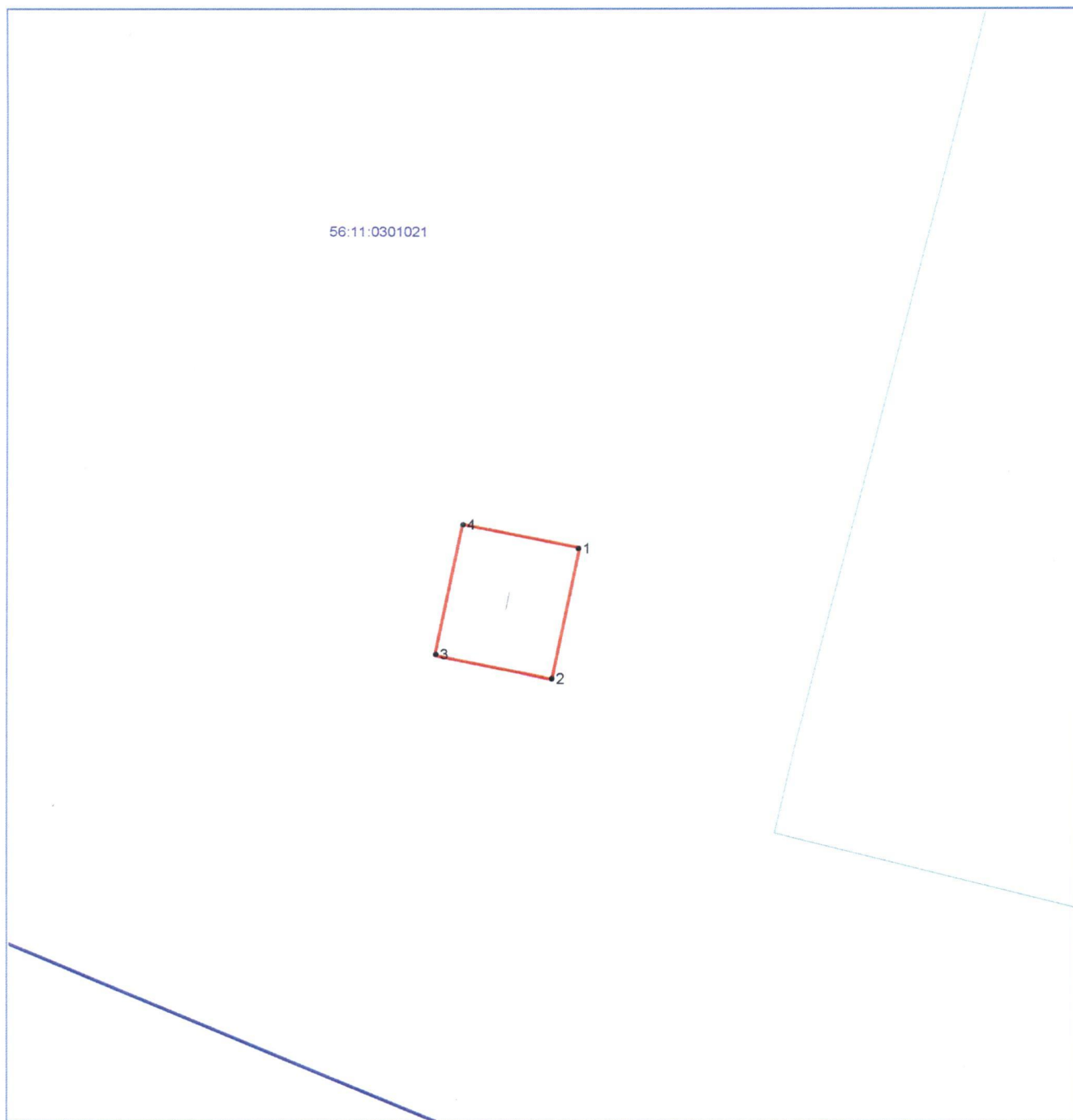
Сведения о местоположении границ охранной зоны

| Система координат: МСК – субъект 56 | | | | |
|--|---------------------|------------|---|----------------------------------|
| Сведения о характерных точках границ охранной зоны | | | | |
| обозначение характерных точек границы | координаты (метров) | | метод определения координат и средняя квадратическая погрешность положения характерной точки (Mt) (метров) | описание закрепления точки |
| | X | Y | | |
| 1 | 2 | 3 | 4 | 5 |
| 1 | 316403.05 | 3406209.28 | аналитический метод, 0.1 | – |
| 2 | 316398.52 | 3406208.35 | аналитический метод, 0.1 | – |
| 3 | 316399.32 | 3406204.42 | аналитический метод, 0.1 | – |
| 4 | 316403.85 | 3406205.34 | аналитический метод, 0.1 | – |
| 1 | 316403.05 | 3406209.28 | аналитический метод, 0.1 | – |

Сведения о частях границ охранной зоны

| Обозначение части границ | | Описание прохождения части границ |
|--------------------------|----------|-----------------------------------|
| от точки | до точки | |
| 1 | 2 | 3 |
| 1 | 2 | – |
| 2 | 3 | – |
| 3 | 4 | – |
| 4 | 1 | – |

План границ охранной зоны



Масштаб 1:200

Используемые условные знаки и обозначения:

— граница образуемой охранной зоны;
 — ось газопровода;

— граница учтенного земельного участка (объекта капитального строительства);

• — характерная точка границы образуемой охранной зоны;

56:11:0101001 — номер кадастрового квартала;

56:11:0101001:1 — номер учтенного земельного участка (объекта капитального строительства) в кадастровом квартале;

1 — номер характерной точки границы образуемой охранной зоны.

Приложение № 2
к постановлению
Правительства области
от 16.07.2019 № 509-пп

Текстовое и графическое описание местоположения границ
охранной зоны газораспределительной сети объекта газоснабжения
газопровод, ул. Первая 8; п. Домбаровский^{*)}

Сведения об охранной зоне

| № п/п | Характеристики охранной зоны | Описание характеристик |
|-------|---|--|
| 1 | 2 | 3 |
| 1. | Местоположение охранной зоны | Российская Федерация, Оренбургская область, район Домбаровский, поселок Домбаровский, охранная зона объекта газоснабжения газопровод, ул. Первая 8; п. Домбаровский |
| 2. | Площадь \pm величина погрешности определения площади ($P \pm \Delta P$) | 18 кв. метров \pm 1 кв. метр |
| 3. | Иные характеристики охранной зоны | на земельные участки, входящие в охранные зоны газораспределительных сетей, в целях предупреждения их повреждения или нарушения условий их нормальной эксплуатации налагаются ограничения (обременения) в соответствии с Правилами охраны газораспределительных сетей, утвержденными постановлением Правительства Российской Федерации от 20 ноября 2000 года № 878, которыми запрещается: а) строить объекты жилищно-гражданского и производственного назначения; б) сносить и реконструировать мосты, коллекторы, автомобильные и железные дороги с расположенными на них газораспределительными сетями без предварительного выноса этих газопроводов по согласованию с эксплуатационными организациями; в) разрушать берегоукрепительные сооружения, водопропускные устройства, земляные и иные сооружения, предохраняющие газораспределительные сети от разрушений; |

| 1 | 2 | 3 |
|---|---|---|
| | | <p>г) перемещать, повреждать, засыпать и уничтожать опознавательные знаки, контрольно-измерительные пункты и другие устройства газораспределительных сетей;</p> <p>д) устраивать свалки и склады, разливать растворы кислот, солей, щелочей и других химически активных веществ;</p> <p>е) огораживать и перегораживать охранные зоны, препятствовать доступу персонала эксплуатационных организаций к газораспределительным сетям, проведению обслуживания и устранению повреждений газораспределительных сетей;</p> <p>ж) разводить огонь и размещать источники огня;</p> <p>з) рыть погреба, копать и обрабатывать почву сельскохозяйственными и мелиоративными орудиями и механизмами на глубину более 0,3 метра;</p> <p>и) открывать калитки и двери газорегуляторных пунктов, станций катодной и дренажной защиты, люки подземных колодцев, включать или отключать электроснабжение средств связи, освещения и систем телемеханики;</p> <p>к) набрасывать, приставлять и привязывать к опорам и надземным газопроводам, ограждениям и зданиям газораспределительных сетей посторонние предметы, лестницы, влезать на них;</p> <p>л) самовольно подключаться к газораспределительным сетям</p> |

*) Наименование объекта газоснабжения указано в соответствии со сведениями, содержащимися в государственном реестре опасных производственных объектов.

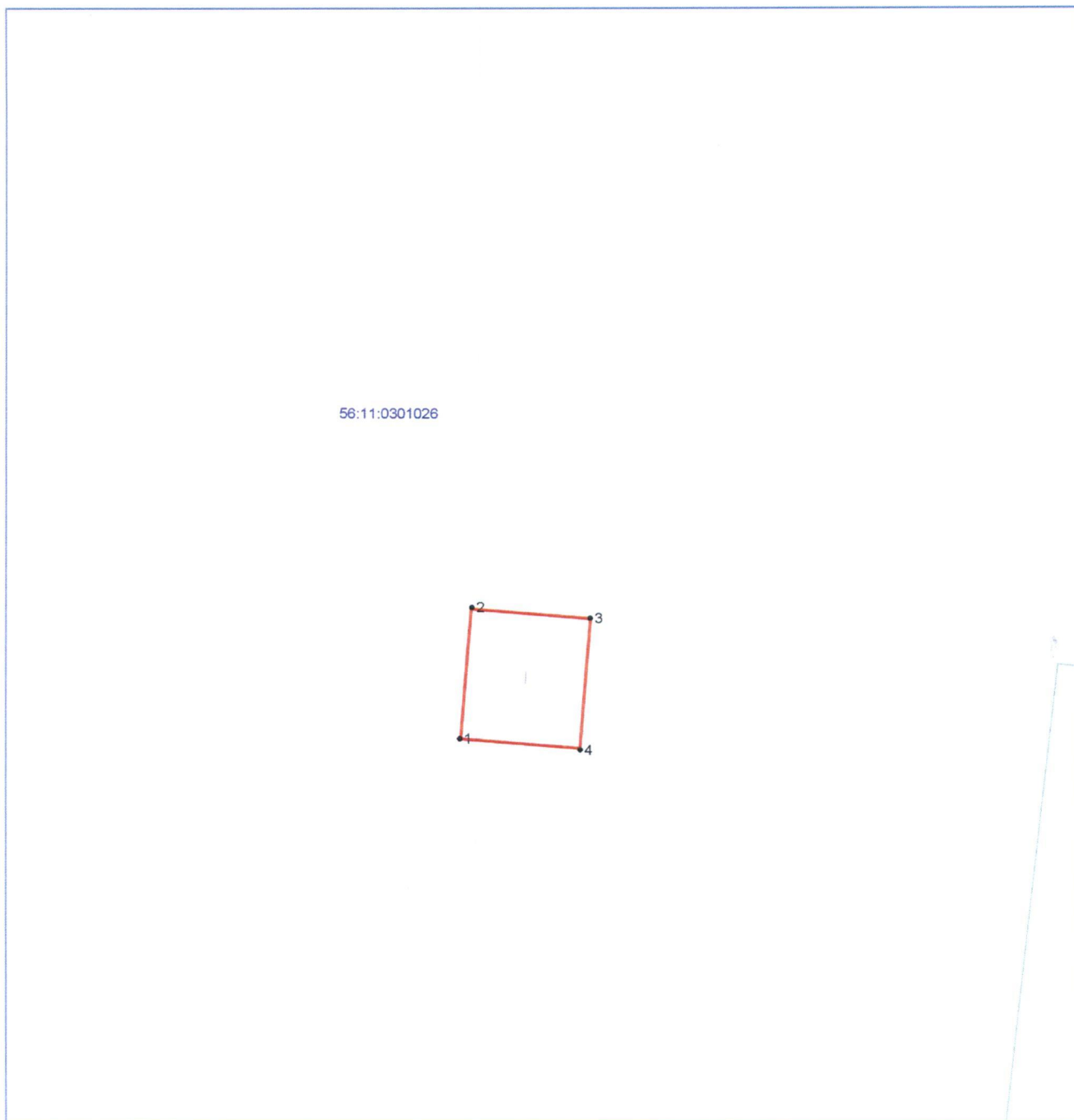
Сведения о местоположении границ охранной зоны

| Система координат: МСК – субъект 56 | | | | |
|--|---------------------|------------|---|----------------------------------|
| Сведения о характерных точках границ охранной зоны | | | | |
| обозначение характерных точек границы | координаты (метров) | | метод определения координат и средняя квадратическая погрешность положения характерной точки (Mt) (метров) | описание закрепления точки |
| | X | Y | | |
| 1 | 2 | 3 | 4 | 5 |
| 1 | 316340.06 | 3406100.92 | аналитический метод, 0.1 | – |
| 2 | 316344.47 | 3406101.27 | аналитический метод, 0.1 | – |
| 3 | 316344.15 | 3406105.26 | аналитический метод, 0.1 | – |
| 4 | 316339.74 | 3406104.92 | аналитический метод, 0.1 | – |
| 1 | 316340.06 | 3406100.92 | аналитический метод, 0.1 | – |

Сведения о частях границ охранной зоны

| Обозначение части границ | | Описание прохождения части границ |
|--------------------------|----------|-----------------------------------|
| от точки | до точки | |
| 1 | 2 | 3 |
| 1 | 2 | – |
| 2 | 3 | – |
| 3 | 4 | – |
| 4 | 1 | – |

План границ охранной зоны



Масштаб 1:200

Используемые условные знаки и обозначения:

— граница образуемой охранной зоны;

— ось газопровода;

— граница учтенного земельного участка (объекта капитального строительства);

• — характерная точка границы образуемой охранной зоны;

56:11:0101001 — номер кадастрового квартала;

56:11:0101001:1 — номер учтенного земельного участка (объекта капитального строительства) в кадастровом квартале;

1 — номер характерной точки границы образуемой охранной зоны.

Приложение № 3
к постановлению
Правительства области
от 16.07.2019 № 509-пп

Текстовое и графическое описание местоположения границ
охранной зоны газораспределительной сети объекта газоснабжения
газопровод, ул. Первая 10; п. Домбаровский^{*)}

Сведения об охранной зоне

| № п/п | Характеристики охранной зоны | Описание характеристик |
|-------|---|--|
| 1 | 2 | 3 |
| 1. | Местоположение охранной зоны | Российская Федерация, Оренбургская область, район Домбаровский, поселок Домбаровский, охранная зона объекта газоснабжения газопровод, ул. Первая 10; п. Домбаровский |
| 2. | Площадь ± величина погрешности определения площади (P ± ΔP) | 37 кв. метров ± 2 кв. метра |
| 3. | Иные характеристики охранной зоны | на земельные участки, входящие в охранные зоны газораспределительных сетей, в целях предупреждения их повреждения или нарушения условий их нормальной эксплуатации налагаются ограничения (обременения) в соответствии с Правилами охраны газораспределительных сетей, утвержденными постановлением Правительства Российской Федерации от 20 ноября 2000 года № 878, которыми запрещается: а) строить объекты жилищно-гражданского и производственного назначения; б) сносить и реконструировать мосты, коллекторы, автомобильные и железные дороги с расположенными на них газораспределительными сетями без предварительного выноса этих газопроводов по согласованию с эксплуатационными организациями; в) разрушать берегоукрепительные сооружения, водопропускные устройства, земляные и иные сооружения, предохраняющие газораспределительные сети от разрушений; |

| 1 | 2 | 3 |
|---|---|---|
| | | <p>г) перемещать, повреждать, засыпать и уничтожать опознавательные знаки, контрольно-измерительные пункты и другие устройства газораспределительных сетей;</p> <p>д) устраивать свалки и склады, разливать растворы кислот, солей, щелочей и других химически активных веществ;</p> <p>е) огораживать и перегораживать охранные зоны, препятствовать доступу персонала эксплуатационных организаций к газораспределительным сетям, проведению обслуживания и устранению повреждений газораспределительных сетей;</p> <p>ж) разводить огонь и размещать источники огня;</p> <p>з) рыть погреба, копать и обрабатывать почву сельскохозяйственными и мелиоративными орудиями и механизмами на глубину более 0,3 метра;</p> <p>и) открывать калитки и двери газорегуляторных пунктов, станций катодной и дренажной защиты, люки подземных колодцев, включать или отключать электроснабжение средств связи, освещения и систем телемеханики;</p> <p>к) набрасывать, приставлять и привязывать к опорам и надземным газопроводам, ограждениям и зданиям газораспределительных сетей посторонние предметы, лестницы, влезать на них;</p> <p>л) самовольно подключаться к газораспределительным сетям</p> |

*) Наименование объекта газоснабжения указано в соответствии со сведениями, содержащимися в государственном реестре опасных производственных объектов.

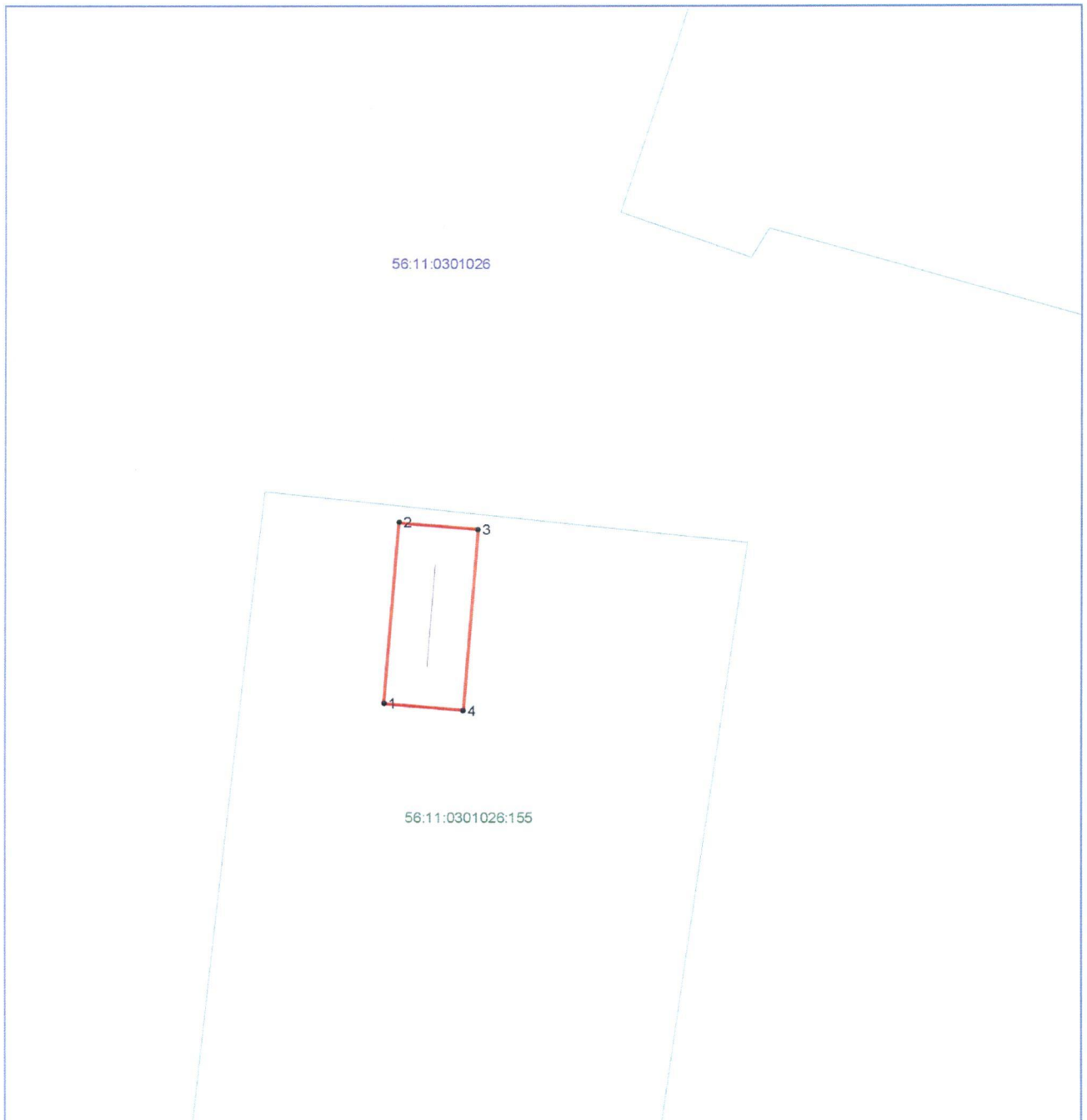
Сведения о местоположении границ охранной зоны

| Система координат: МСК – субъект 56 | | | | |
|--|---------------------|------------|---|----------------------------------|
| Сведения о характерных точках границ охранной зоны | | | | |
| обозначение характерных точек границы | координаты (метров) | | метод определения координат и средняя квадратическая погрешность положения характерной точки (Mt) (метров) | описание закрепления точки |
| | X | Y | | |
| 1 | 2 | 3 | 4 | 5 |
| 1 | 316331.77 | 3406126.96 | аналитический метод, 0.1 | – |
| 2 | 316341.03 | 3406127.68 | аналитический метод, 0.1 | – |
| 3 | 316340.71 | 3406131.68 | аналитический метод, 0.1 | – |
| 4 | 316331.44 | 3406130.95 | аналитический метод, 0.1 | – |
| 1 | 316331.77 | 3406126.96 | аналитический метод, 0.1 | – |

Сведения о частях границ охранной зоны

| Обозначение части границ | | Описание прохождения части границ |
|--------------------------|----------|-----------------------------------|
| от точки | до точки | |
| 1 | 2 | 3 |
| 1 | 2 | – |
| 2 | 3 | – |
| 3 | 4 | – |
| 4 | 1 | – |

План границ охранной зоны



Масштаб 1:300

Используемые условные знаки и обозначения:

— граница образуемой охранной зоны;
 — ось газопровода;

— граница учтенного земельного участка (объекта капитального строительства);

• — характерная точка границы образуемой охранной зоны;

56:11:0101001 — номер кадастрового квартала;

56:11:0101001:1 — номер учтенного земельного участка (объекта капитального строительства) в кадастровом квартале;

1 — номер характерной точки границы образуемой охранной зоны.

Приложение № 4
к постановлению
Правительства области
от 16.07.2019 № 509-пр

Текстовое и графическое описание местоположения границ
охранной зоны газораспределительной сети объекта газоснабжения
газопровод, ул. Первая 15; п. Домбаровский*)

Сведения об охранной зоне

| № п/п | Характеристики охранной зоны | Описание характеристик |
|-------|---|---|
| 1 | 2 | 3 |
| 1. | Местоположение охранной зоны | Российская Федерация, Оренбургская область, район Домбаровский, поселок Домбаровский, газопровод, ул. Первая 15; п. Домбаровский |
| 2. | Площадь \pm величина погрешности определения площади ($P \pm \Delta P$) | 68 кв. метров \pm 3 кв. метра |
| 3. | Иные характеристики охранной зоны | на земельные участки, входящие в охранные зоны газораспределительных сетей, в целях предупреждения их повреждения или нарушения условий их нормальной эксплуатации налагаются ограничения (обременения) в соответствии с Правилами охраны газораспределительных сетей, утвержденными постановлением Правительства Российской Федерации от 20 ноября 2000 года № 878, которыми запрещается: а) строить объекты жилищно-гражданского и производственного назначения; б) сносить и реконструировать мосты, коллекторы, автомобильные и железные дороги с расположенными на них газораспределительными сетями без предварительного выноса этих газопроводов по согласованию с эксплуатационными организациями; в) разрушать берегоукрепительные сооружения, водопропускные устройства, земляные и иные сооружения, |

| 1 | 2 | 3 |
|---|---|---|
| | | <p>предохраняющие газораспределительные сети от разрушений;</p> <p>г) перемещать, повреждать, засыпать и уничтожать опознавательные знаки, контрольно-измерительные пункты и другие устройства газораспределительных сетей;</p> <p>д) устраивать свалки и склады, разливать растворы кислот, солей, щелочей и других химически активных веществ;</p> <p>е) огораживать и перегораживать охранные зоны, препятствовать доступу персонала эксплуатационных организаций к газораспределительным сетям, проведению обслуживания и устранению повреждений газораспределительных сетей;</p> <p>ж) разводить огонь и размещать источники огня;</p> <p>з) рыть погреба, копать и обрабатывать почву сельскохозяйственными и мелиоративными орудиями и механизмами на глубину более 0,3 метра;</p> <p>и) открывать калитки и двери газорегуляторных пунктов, станций катодной и дренажной защиты, люки подземных колодцев, включать или отключать электроснабжение средств связи, освещения и систем телемеханики;</p> <p>к) набрасывать, приставлять и привязывать к опорам и надземным газопроводам, ограждениям и зданиям газораспределительных сетей посторонние предметы, лестницы, влезать на них;</p> <p>л) самовольно подключаться к газораспределительным сетям</p> |

*) Наименование объекта газоснабжения указано в соответствии со сведениями, содержащимися в государственном реестре опасных производственных объектов.

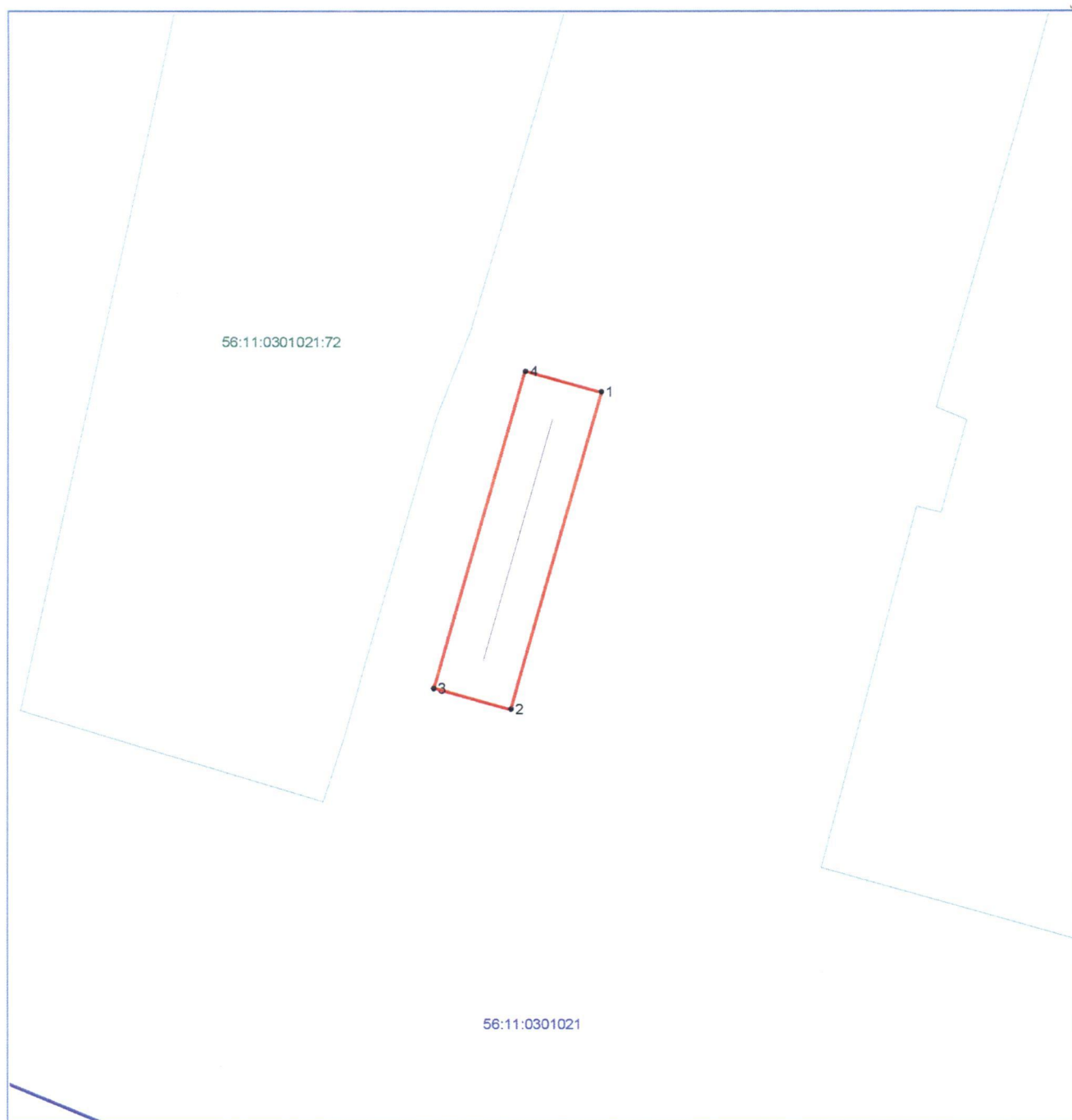
Сведения о местоположении границ охранной зоны

| Система координат: МСК – субъект 56 | | | | |
|--|---------------------|------------|---|----------------------------------|
| Сведения о характерных точках границ охранной зоны | | | | |
| обозначение характерных точек границы | координаты (метров) | | метод определения координат и средняя квадратическая погрешность положения характерной точки (Mt) (метров) | описание закрепления точки |
| | X | Y | | |
| 1 | 2 | 3 | 4 | 5 |
| 1 | 316397.19 | 3406286.03 | аналитический метод, 0.1 | – |
| 2 | 316380.86 | 3406281.47 | аналитический метод, 0.1 | – |
| 3 | 316381.94 | 3406277.61 | аналитический метод, 0.1 | – |
| 4 | 316398.27 | 3406282.17 | аналитический метод, 0.1 | – |
| 1 | 316397.19 | 3406286.03 | аналитический метод, 0.1 | – |

Сведения о частях границ охранной зоны

| Обозначение части границ | | Описание прохождения части границ |
|--------------------------|----------|-----------------------------------|
| от точки | до точки | |
| 1 | 2 | 3 |
| 1 | 2 | – |
| 2 | 3 | – |
| 3 | 4 | – |
| 4 | 1 | – |

План границ охранной зоны



Масштаб 1:300

Используемые условные знаки и обозначения:

— граница образуемой охранной зоны;

— ось газопровода;

— граница учтенного земельного участка (объекта капитального строительства);

• — характерная точка границы образуемой охранной зоны;

56:11:0101001 — номер кадастрового квартала;

56:11:0101001:1 — номер учтенного земельного участка (объекта капитального строительства) в кадастровом квартале;

1 — номер характерной точки границы образуемой охранной зоны.

Приложение № 5
к постановлению
Правительства области
от 16.07.2019 № 509-пн

Текстовое и графическое описание местоположения границ
охранной зоны газораспределительной сети объекта газоснабжения
газопровод, ул. Первая 17; п. Домбаровский^{*)}

Сведения об охранной зоне

| № п/п | Характеристики охранной зоны | Описание характеристик |
|-------|---|---|
| 1 | 2 | 3 |
| 1. | Местоположение охранной зоны | Российская Федерация, Оренбургская область, район Домбаровский, поселок Домбаровский, охранная зона объекта газоснабжения газопровод, ул. Первая 17; п. Домбаровский |
| 2. | Площадь ± величина погрешности определения площади (P ± ΔP) | 74 кв. метра ± 3 кв. метра |
| 3. | Иные характеристики охранной зоны | на земельные участки, входящие в охранные зоны газораспределительных сетей, в целях предупреждения их повреждения или нарушения условий их нормальной эксплуатации налагаются ограничения (обременения) в соответствии с Правилами охраны газораспределительных сетей, утвержденными постановлением Правительства Российской Федерации от 20 ноября 2000 года № 878, которыми запрещается: а) строить объекты жилищно-гражданского и производственного назначения; б) сносить и реконструировать мосты, коллекторы, автомобильные и железные дороги с расположенными на них газораспределительными сетями без предварительного выноса этих газопроводов по согласованию с эксплуатационными организациями; в) разрушать берегоукрепительные сооружения, водопропускные устройства, |

| 1 | 2 | 3 |
|---|---|---|
| | | <p>земляные и иные сооружения, предохраняющие газораспределительные сети от разрушений;</p> <p>г) перемещать, повреждать, засыпать и уничтожать опознавательные знаки, контрольно-измерительные пункты и другие устройства газораспределительных сетей;</p> <p>д) устраивать свалки и склады, разливать растворы кислот, солей, щелочей и других химически активных веществ;</p> <p>е) огораживать и перегораживать охранные зоны, препятствовать доступу персонала эксплуатационных организаций к газораспределительным сетям, проведению обслуживания и устранению повреждений газораспределительных сетей;</p> <p>ж) разводить огонь и размещать источники огня;</p> <p>з) рыть погреба, копать и обрабатывать почву сельскохозяйственными и мелиоративными орудиями и механизмами на глубину более 0,3 метра;</p> <p>и) открывать калитки и двери газорегуляторных пунктов, станций катодной и дренажной защиты, люки подземных колодцев, включать или отключать электроснабжение средств связи, освещения и систем телемеханики;</p> <p>к) набрасывать, приставлять и привязывать к опорам и надземным газопроводам, ограждениям и зданиям газораспределительных сетей посторонние предметы, лестницы, влезать на них;</p> <p>л) самовольно подключаться к газораспределительным сетям</p> |

^{*)} Наименование объекта газоснабжения указано в соответствии со сведениями, содержащимися в государственном реестре опасных производственных объектов.

Сведения о местоположении границ охранной зоны

| Система координат: МСК – субъект 56 | | | | |
|--|---------------------|------------|---|----------------------------------|
| Сведения о характерных точках границ охранной зоны | | | | |
| обозначение характерных точек границы | координаты (метров) | | метод определения координат и средняя квадратическая погрешность положения характерной точки (Mt) (метров) | описание закрепления точки |
| | X | Y | | |
| 1 | 2 | 3 | 4 | 5 |
| 1 | 316336.28 | 3406375.85 | аналитический метод, 0.1 | – |
| 2 | 316345.74 | 3406379.95 | аналитический метод, 0.1 | – |
| 3 | 316347.80 | 3406376.03 | аналитический метод, 0.1 | – |
| 4 | 316351.35 | 3406377.89 | аналитический метод, 0.1 | – |
| 5 | 316347.55 | 3406385.12 | аналитический метод, 0.1 | – |
| 6 | 316334.68 | 3406379.53 | аналитический метод, 0.1 | – |
| 1 | 316336.28 | 3406375.85 | аналитический метод, 0.1 | – |

Сведения о частях границ охранной зоны

| Обозначение части границ | | Описание прохождения части границ |
|--------------------------|----------|-----------------------------------|
| от точки | до точки | |
| 1 | 2 | 3 |
| 1 | 2 | – |
| 2 | 3 | – |
| 3 | 4 | – |
| 4 | 5 | – |
| 5 | 6 | – |
| 6 | 1 | – |

План границ охранной зоны



Масштаб 1:300

Используемые условные знаки и обозначения:

— граница образуемой охранной зоны;

— ось газопровода;

— граница учтенного земельного участка (объекта капитального строительства);

• — характерная точка границы образуемой охранной зоны;

56:11:0101001 — номер кадастрового квартала;

56:11:0101001:1 — номер учтенного земельного участка (объекта капитального строительства) в кадастровом квартале;

1 — номер характерной точки границы образуемой охранной зоны.

Приложение № 6
к постановлению
Правительства области
от 16.07.2019 № 509-пп

Текстовое и графическое описание местоположения границ
охранной зоны газораспределительной сети объекта газоснабжения
газопровод, ул.Новая д.2-2; п. Прибрежный^{*)}

Сведения об охранной зоне

| № п/п | Характеристики охранной зоны | Описание характеристик |
|-------|---|---|
| 1 | 2 | 3 |
| 1. | Местоположение охранной зоны | Российская Федерация, Оренбургская область, район Домбаровский, поселок Домбаровский, охранная зона объекта газоснабжения газопровод, ул.Новая д.2-2; п. Прибрежный |
| 2. | Площадь \pm величина погрешности определения площади ($P \pm \Delta P$) | 57 кв. метров \pm 3 кв. метра |
| 3. | Иные характеристики охранной зоны | на земельные участки, входящие в охранные зоны газораспределительных сетей, в целях предупреждения их повреждения или нарушения условий их нормальной эксплуатации налагаются ограничения (обременения) в соответствии с Правилами охраны газораспределительных сетей, утвержденными постановлением Правительства Российской Федерации от 20 ноября 2000 года № 878, которыми запрещается: а) строить объекты жилищно-гражданского и производственного назначения; б) сносить и реконструировать мосты, коллекторы, автомобильные и железные дороги с расположенными на них газораспределительными сетями без предварительного выноса этих газопроводов по согласованию с эксплуатационными организациями; в) разрушать берегоукрепительные сооружения, водопропускные устройства, |

| 1 | 2 | 3 |
|---|---|--|
| | | <p>земляные и иные сооружения, предохраняющие газораспределительные сети от разрушений;</p> <p>г) перемещать, повреждать, засыпать и уничтожать опознавательные знаки, контрольно-измерительные пункты и другие устройства газораспределительных сетей;</p> <p>д) устраивать свалки и склады, разливать растворы кислот, солей, щелочей и других химически активных веществ;</p> <p>е) огораживать и перегораживать охранные зоны, препятствовать доступу персонала эксплуатационных организаций к газораспределительным сетям, проведению обслуживания и устранению повреждений газораспределительных сетей;</p> <p>ж) разводить огонь и размещать источники огня;</p> <p>з) рыть погребов, копать и обрабатывать почву сельскохозяйственными и мелиоративными орудиями и механизмами на глубину более 0,3 метра;</p> <p>и) открывать калитки и двери газорегуляторных пунктов, станций катодной и дренажной защиты, люки подземных колодцев, включать или отключать электроснабжение средств связи, освещения и систем телемеханики;</p> <p>к) набрасывать, приставлять и привязывать к опорам и надземным газопроводам, ограждениям и зданиям газораспределительных сетей посторонние предметы, лестницы, влезать на них;</p> <p>л) самовольно подключаться к газораспределительным сетям</p> |

*) Наименование объекта газоснабжения указано в соответствии со сведениями, содержащимися в государственном реестре опасных производственных объектов.

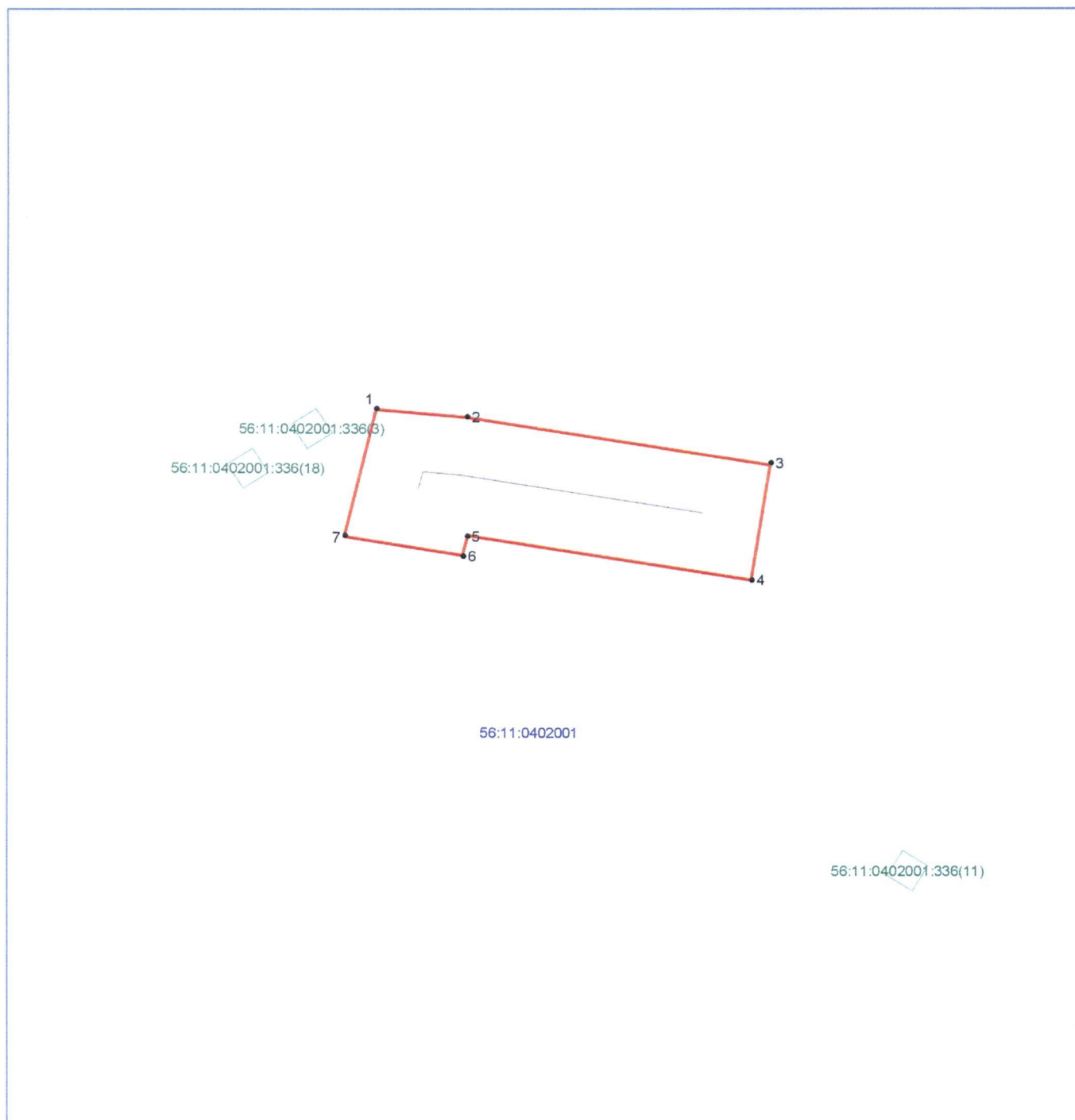
Сведения о местоположении границ охранной зоны

| Система координат: МСК – субъект 56 | | | | |
|--|---------------------|------------|---|----------------------------------|
| Сведения о характерных точках границ охранной зоны | | | | |
| обозначение характерных точек границы | координаты (метров) | | метод определения координат и средняя квадратическая погрешность положения характерной точки (Mt) (метров) | описание закрепления точки |
| | X | Y | | |
| 1 | 2 | 3 | 4 | 5 |
| 1 | 311012.24 | 3405341.77 | аналитический метод, 0.1 | – |
| 2 | 311011.98 | 3405344.81 | аналитический метод, 0.1 | – |
| 3 | 311010.37 | 3405355.01 | аналитический метод, 0.1 | – |
| 4 | 311006.42 | 3405354.38 | аналитический метод, 0.1 | – |
| 5 | 311007.92 | 3405344.84 | аналитический метод, 0.1 | – |
| 6 | 311007.24 | 3405344.67 | аналитический метод, 0.1 | – |
| 7 | 311007.88 | 3405340.70 | аналитический метод, 0.1 | – |
| 1 | 311012.24 | 3405341.77 | аналитический метод, 0.1 | – |

Сведения о частях границ охранной зоны

| Обозначение части границ | | Описание прохождения части границ |
|--------------------------|----------|-----------------------------------|
| от точки | до точки | |
| 1 | 2 | 3 |
| 1 | 2 | – |
| 2 | 3 | – |
| 3 | 4 | – |
| 4 | 5 | – |
| 5 | 6 | – |
| 6 | 7 | – |
| 7 | 1 | – |

План границ охранной зоны



Масштаб 1:300

Используемые условные знаки и обозначения:

— граница образуемой охранной зоны;

— ось газопровода;

— граница учтенного земельного участка (объекта капитального строительства);

• — характерная точка границы образуемой охранной зоны;

56:11:0101001 — номер кадастрового квартала;

56:11:0101001:1 — номер учтенного земельного участка (объекта капитального строительства) в кадастровом квартале;

1 — номер характерной точки границы образуемой охранной зоны.

Приложение № 7
к постановлению
Правительства области
от 16.07.2019 № 509-пр

Текстовое и графическое описание местоположения границ
охранной зоны газораспределительной сети объекта газоснабжения
газопровод, ул. Набережная 27 - 1; п. Домбаровский^{*)}

Сведения об охранной зоне

| № п/п | Характеристики охранной зоны | Описание характеристик |
|-------|---|--|
| 1 | 2 | 3 |
| 1. | Местоположение охранной зоны | Российская Федерация, Оренбургская область, район Домбаровский, поселок Домбаровский, охранная зона объекта газоснабжения газопровод, ул. Набережная 27 - 1; п. Домбаровский |
| 2. | Площадь ± величина погрешности определения площади (P ± ΔP) | 50 кв. метров ± 2 кв. метра |
| 3. | Иные характеристики охранной зоны | на земельные участки, входящие в охранные зоны газораспределительных сетей, в целях предупреждения их повреждения или нарушения условий их нормальной эксплуатации налагаются ограничения (обременения) в соответствии с Правилами охраны газораспределительных сетей, утвержденными постановлением Правительства Российской Федерации от 20 ноября 2000 года № 878, которыми запрещается: а) строить объекты жилищно-гражданского и производственного назначения; б) сносить и реконструировать мосты, коллекторы, автомобильные и железные дороги с расположенными на них газораспределительными сетями без предварительного выноса этих газопроводов по согласованию с эксплуатационными организациями; в) разрушать берегоукрепительные |

| 1 | 2 | 3 |
|---|---|--|
| | | <p>сооружения, водопропускные устройства, земляные и иные сооружения, предохраняющие газораспределительные сети от разрушений;</p> <p>г) перемещать, повреждать, засыпать и уничтожать опознавательные знаки, контрольно-измерительные пункты и другие устройства газораспределительных сетей;</p> <p>д) устраивать свалки и склады, разливать растворы кислот, солей, щелочей и других химически активных веществ;</p> <p>е) огораживать и перегораживать охранные зоны, препятствовать доступу персонала эксплуатационных организаций к газораспределительным сетям, проведению обслуживания и устранению повреждений газораспределительных сетей;</p> <p>ж) разводить огонь и размещать источники огня;</p> <p>з) рыть погреба, копать и обрабатывать почву сельскохозяйственными и мелиоративными орудиями и механизмами на глубину более 0,3 метра;</p> <p>и) открывать калитки и двери газорегуляторных пунктов, станций катодной и дренажной защиты, люки подземных колодцев, включать или отключать электроснабжение средств связи, освещения и систем телемеханики;</p> <p>к) набрасывать, приставлять и привязывать к опорам и надземным газопроводам, ограждениям и зданиям газораспределительных сетей посторонние предметы, лестницы, влезать на них;</p> <p>л) самовольно подключаться к газораспределительным сетям</p> |

^{*)} Наименование объекта газоснабжения указано в соответствии со сведениями, содержащимися в государственном реестре опасных производственных объектов.

Сведения о местоположении границ охранной зоны

| Система координат: МСК – субъект 56 | | | | |
|--|---------------------|------------|---|----------------------------------|
| Сведения о характерных точках границ охранной зоны | | | | |
| обозначение характерных точек границы | координаты (метров) | | метод определения координат и средняя квадратическая погрешность положения характерной точки (Mt) (метров) | описание закрепления точки |
| | X | Y | | |
| 1 | 2 | 3 | 4 | 5 |
| Часть 1 | | | | |
| 1 | 317896.60 | 3407198.84 | аналитический метод, 0.1 | – |
| 2 | 317898.15 | 3407186.51 | аналитический метод, 0.1 | – |
| 3 | 317902.12 | 3407187.01 | аналитический метод, 0.1 | – |
| 4 | 317900.57 | 3407199.34 | аналитический метод, 0.1 | – |
| 1 | 317896.60 | 3407198.84 | аналитический метод, 0.1 | – |

Сведения о частях границ охранной зоны

| обозначение части границ | | описание прохождения части границ |
|--------------------------|----------|-----------------------------------|
| от точки | до точки | |
| 1 | 2 | 3 |
| 1 | 2 | – |
| 2 | 3 | – |
| 3 | 4 | – |
| 4 | 1 | – |

План границ охранной зоны



Масштаб 1:400

Используемые условные знаки и обозначения:

— граница образуемой охранной зоны;
 — ось газопровода;

— граница учтенного земельного участка (объекта капитального строительства);

• — характерная точка границы образуемой охранной зоны;

56:11:0101001 — номер кадастрового квартала;

56:11:0101001:1 — номер учтенного земельного участка (объекта капитального строительства) в кадастровом квартале;

1 — номер характерной точки границы образуемой охранной зоны.

Приложение № 8
к постановлению
Правительства области
от 16.07.2019 № 509-пп

Текстовое и графическое описание местоположения границ охранной зоны газораспределительной сети объекта газоснабжения газопровод, ул. Набережная 27 - 2; п. Домбаровский^{*)}

Сведения об охранной зоне

| № п/п | Характеристики охранной зоны | Описание характеристик |
|-------|---|--|
| 1 | 2 | 3 |
| 1. | Местоположение охранной зоны | Российская Федерация, Оренбургская область, район Домбаровский, поселок Домбаровский, охранная зона объекта газоснабжения газопровод, ул. Набережная 27 - 2; п. Домбаровский |
| 2. | Площадь \pm величина погрешности определения площади ($P \pm \Delta P$) | 19 кв. метров \pm 2 кв. метра |
| 3. | Иные характеристики охранной зоны | на земельные участки, входящие в охранные зоны газораспределительных сетей, в целях предупреждения их повреждения или нарушения условий их нормальной эксплуатации налагаются ограничения (обременения) в соответствии с Правилами охраны газораспределительных сетей, утвержденными постановлением Правительства Российской Федерации от 20 ноября 2000 года № 878, которыми запрещается: а) строить объекты жилищно-гражданского и производственного назначения; б) сносить и реконструировать мосты, коллекторы, автомобильные и железные дороги с расположенными на них газораспределительными сетями без предварительного выноса этих газопроводов по согласованию с эксплуатационными организациями; |

| 1 | 2 | 3 |
|---|---|---|
| | | <p>в) разрушать берегоукрепительные сооружения, водопропускные устройства, земляные и иные сооружения, предохраняющие газораспределительные сети от разрушений;</p> <p>г) перемещать, повреждать, засыпать и уничтожать опознавательные знаки, контрольно-измерительные пункты и другие устройства газораспределительных сетей;</p> <p>д) устраивать свалки и склады, разливать растворы кислот, солей, щелочей и других химически активных веществ;</p> <p>е) огораживать и перегораживать охранные зоны, препятствовать доступу персонала эксплуатационных организаций к газораспределительным сетям, проведению обслуживания и устранению повреждений газораспределительных сетей;</p> <p>ж) разводить огонь и размещать источники огня;</p> <p>з) рыть погреба, копать и обрабатывать почву сельскохозяйственными и мелиоративными орудиями и механизмами на глубину более 0,3 метра;</p> <p>и) открывать калитки и двери газорегуляторных пунктов, станций катодной и дренажной защиты, люки подземных колодцев, включать или отключать электроснабжение средств связи, освещения и систем телемеханики;</p> <p>к) набрасывать, приставлять и привязывать к опорам и надземным газопроводам, ограждениям и зданиям газораспределительных сетей посторонние предметы, лестницы, влезать на них;</p> <p>л) самовольно подключаться к газораспределительным сетям</p> |

^{*)} Наименование объекта газоснабжения указано в соответствии со сведениями, содержащимися в государственном реестре опасных производственных объектов.

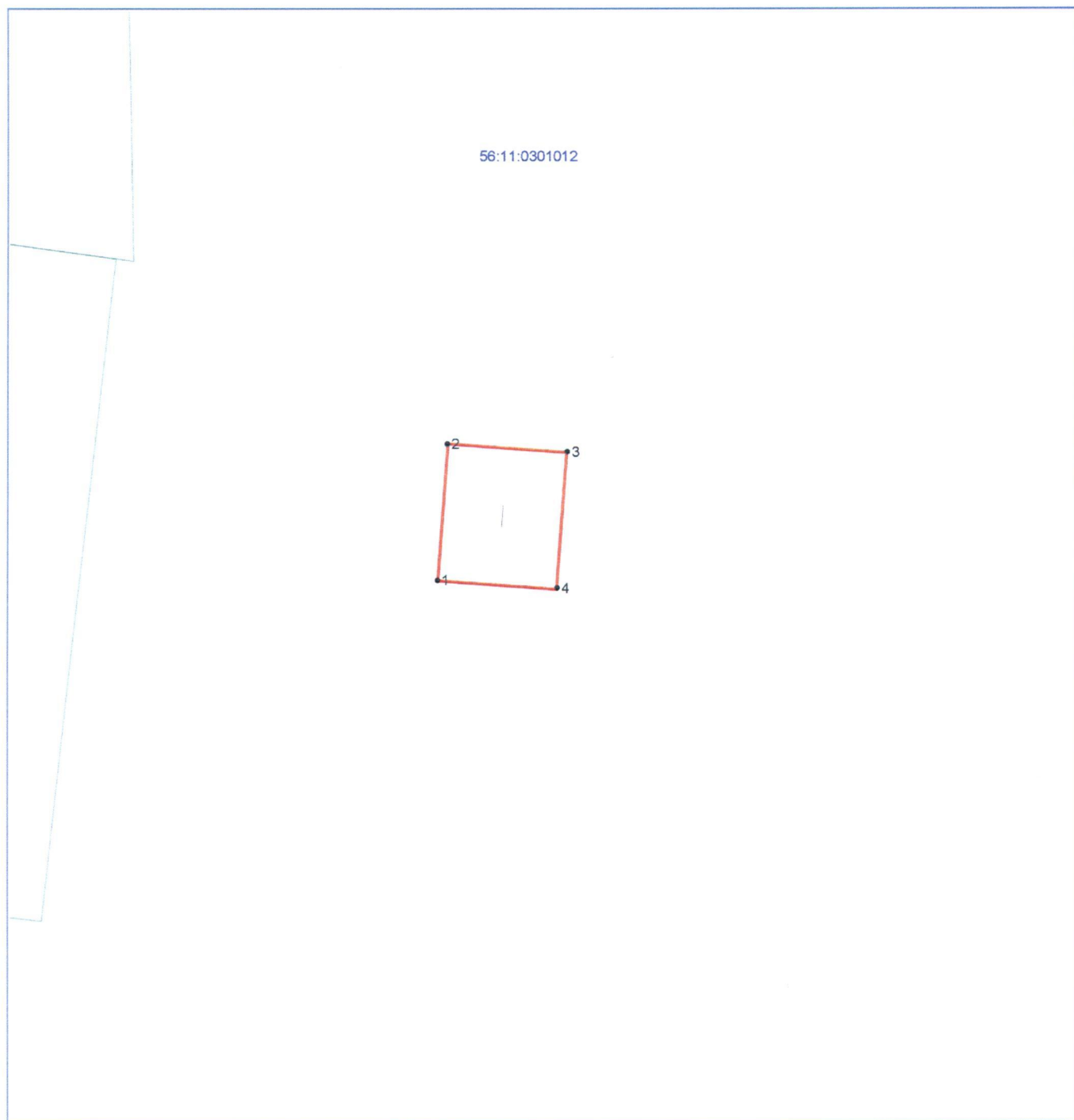
Сведения о местоположении границ охранной зоны

| Система координат: МСК – субъект 56 | | | | |
|--|---------------------|------------|---|----------------------------------|
| Сведения о характерных точках границ охранной зоны | | | | |
| обозначение характерных точек границы | координаты (метров) | | метод определения координат и средняя квадратическая погрешность положения характерной точки (Mt) (метров) | описание закрепления точки |
| | X | Y | | |
| 1 | 2 | 3 | 4 | 5 |
| 1 | 317901.53 | 3407187.21 | аналитический метод, 0.1 | – |
| 2 | 317906.23 | 3407187.54 | аналитический метод, 0.1 | – |
| 3 | 317905.95 | 3407191.54 | аналитический метод, 0.1 | – |
| 4 | 317901.25 | 3407191.21 | аналитический метод, 0.1 | – |
| 1 | 317901.53 | 3407187.21 | аналитический метод, 0.1 | – |

Сведения о частях границ охранной зоны

| Обозначение части границ | | Описание прохождения части границ |
|--------------------------|----------|-----------------------------------|
| от точки | до точки | |
| 1 | 2 | 3 |
| 1 | 2 | – |
| 2 | 3 | – |
| 3 | 4 | – |
| 4 | 1 | – |

План границ охранной зоны



Масштаб 1:200

Используемые условные знаки и обозначения:

— граница образуемой охранной зоны;

— ось газопровода;

— граница учтенного земельного участка (объекта капитального строительства);

• — характерная точка границы образуемой охранной зоны;

56:11:0101001 — номер кадастрового квартала;

56:11:0101001:1 — номер учтенного земельного участка (объекта капитального строительства) в кадастровом квартале;

1 — номер характерной точки границы образуемой охранной зоны.

Приложение № 9
к постановлению
Правительства области
от 16.07.2019 № 509-пп

Текстовое и графическое описание местоположения границ
охранной зоны газораспределительной сети объекта газоснабжения
газопровод, ул. Набережная 27 - 3; п. Домбаровский^{*)}

Сведения об охранной зоне

| № п/п | Характеристики охранной зоны | Описание характеристик |
|-------|---|--|
| 1 | 2 | 3 |
| 1. | Местоположение охранной зоны | Российская Федерация, Оренбургская область, район Домбаровский, поселок Домбаровский, охранная зона объекта газоснабжения газопровод, ул. Набережная 27 - 3; п. Домбаровский |
| 2. | Площадь ± величина погрешности определения площади ($P \pm \Delta P$) | 18 кв. метров ± 1 кв. метр |
| 3. | Иные характеристики охранной зоны | на земельные участки, входящие в охранные зоны газораспределительных сетей, в целях предупреждения их повреждения или нарушения условий их нормальной эксплуатации налагаются ограничения (обременения) в соответствии с Правилами охраны газораспределительных сетей, утвержденными постановлением Правительства Российской Федерации от 20 ноября 2000 года № 878, которыми запрещается: а) строить объекты жилищно-гражданского и производственного назначения; б) сносить и реконструировать мосты, коллекторы, автомобильные и железные дороги с расположенными на них газораспределительными сетями без предварительного выноса этих газопроводов по согласованию с эксплуатационными организациями; |

| 1 | 2 | 3 |
|---|---|---|
| | | <p>в) разрушать берегоукрепительные сооружения, водопропускные устройства, земляные и иные сооружения, предохраняющие газораспределительные сети от разрушений;</p> <p>г) перемещать, повреждать, засыпать и уничтожать опознавательные знаки, контрольно-измерительные пункты и другие устройства газораспределительных сетей;</p> <p>д) устраивать свалки и склады, разливать растворы кислот, солей, щелочей и других химически активных веществ;</p> <p>е) огораживать и перегораживать охранные зоны, препятствовать доступу персонала эксплуатационных организаций к газораспределительным сетям, проведению обслуживания и устранению повреждений газораспределительных сетей;</p> <p>ж) разводить огонь и размещать источники огня;</p> <p>з) рыть погреба, копать и обрабатывать почву сельскохозяйственными и мелиоративными орудиями и механизмами на глубину более 0,3 метра;</p> <p>и) открывать калитки и двери газорегуляторных пунктов, станций катодной и дренажной защиты, люки подземных колодцев, включать или отключать электроснабжение средств связи, освещения и систем телемеханики;</p> <p>к) набрасывать, приставлять и привязывать к опорам и надземным газопроводам, ограждениям и зданиям газораспределительных сетей посторонние предметы, лестницы, влезать на них;</p> <p>л) самовольно подключаться к газораспределительным сетям</p> |

*) Наименование объекта газоснабжения указано в соответствии со сведениями, содержащимися в государственном реестре опасных производственных объектов.

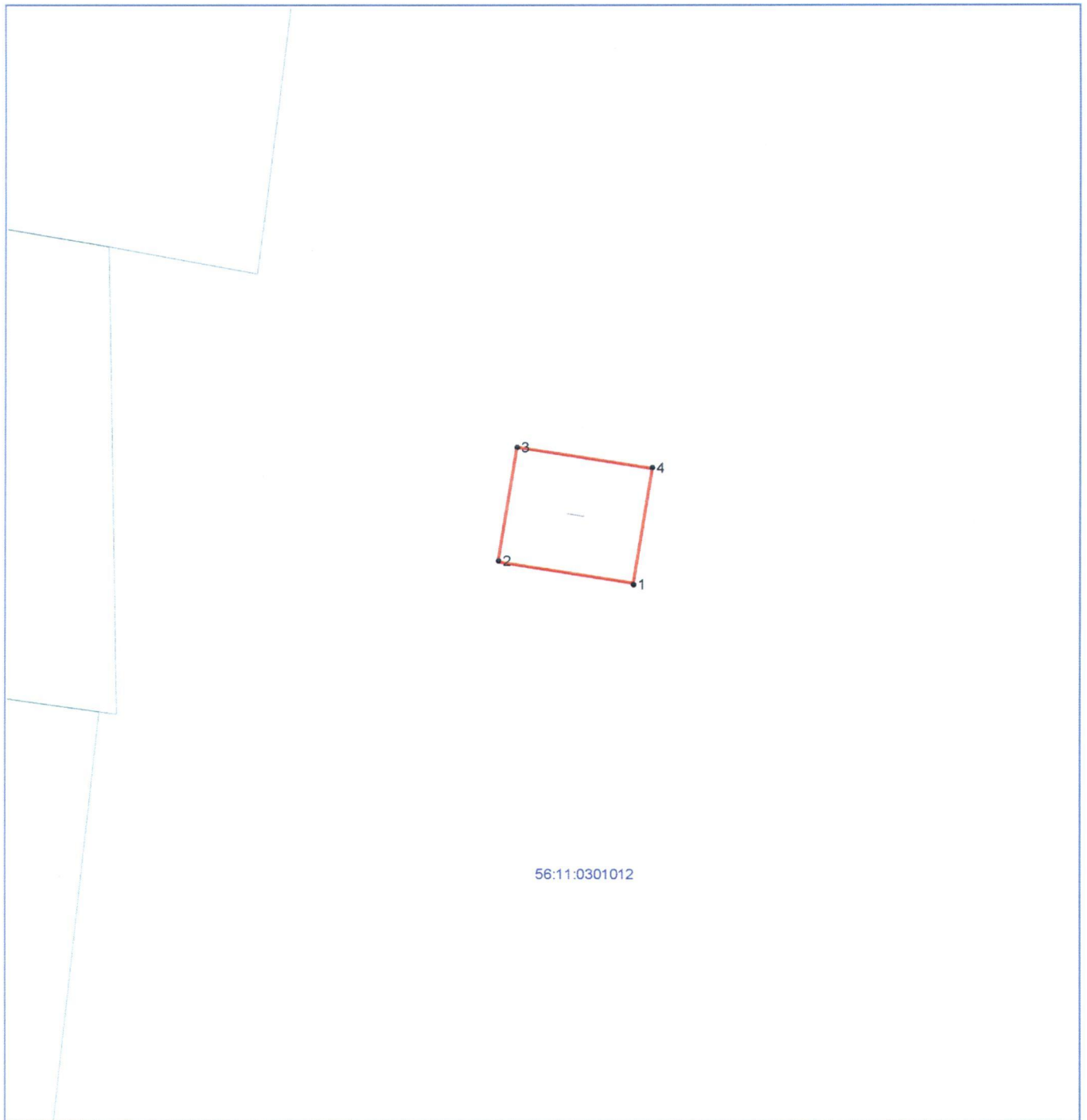
Сведения о местоположении границ охранной зоны

| Система координат: МСК – субъект 56 | | | | |
|--|---------------------|------------|---|----------------------------------|
| Сведения о характерных точках границ охранной зоны | | | | |
| обозначение характерных точек границы | координаты (метров) | | метод определения координат и средняя квадратическая погрешность положения характерной точки (Mt) (метров) | описание закрепления точки |
| | X | Y | | |
| 1 | 2 | 3 | 4 | 5 |
| 1 | 317916.98 | 3407194.28 | аналитический метод, 0.1 | – |
| 2 | 317917.70 | 3407189.75 | аналитический метод, 0.1 | – |
| 3 | 317921.65 | 3407190.37 | аналитический метод, 0.1 | – |
| 4 | 317920.93 | 3407194.91 | аналитический метод, 0.1 | – |
| 1 | 317916.98 | 3407194.28 | аналитический метод, 0.1 | – |

Сведения о частях границ охранной зоны

| Обозначение части границ | | Описание прохождения части границ |
|--------------------------|----------|-----------------------------------|
| от точки | до точки | |
| 1 | 2 | 3 |
| 1 | 2 | – |
| 2 | 3 | – |
| 3 | 4 | – |
| 4 | 1 | – |

План границ охранной зоны



Масштаб 1:200

Используемые условные знаки и обозначения:

 – граница образуемой охранной зоны; – ось газопровода; – граница учтенного земельного участка (объекта капитального строительства); – характерная точка границы образуемой охранной зоны;

56:11:0101001 – номер кадастрового квартала;

56:11:0101001:1 – номер учтенного земельного участка (объекта капитального строительства) в кадастровом квартале;

1 – номер характерной точки границы образуемой охранной зоны.

Приложение № 10
к постановлению
Правительства области
от 16.07.2019 № 508-пп

Текстовое и графическое описание местоположения границ
охранной зоны газораспределительной сети объекта газоснабжения
газопровод, ул. Пушкина 17 - 3; п. Домбаровский^{*)}

Сведения об охранной зоне

| № п/п | Характеристики охранной зоны | Описание характеристик |
|-------|---|--|
| 1 | 2 | 3 |
| 1. | Местоположение охранной зоны | Российская Федерация, Оренбургская область, район Домбаровский, поселок Домбаровский, охранная зона объекта газоснабжения газопровод, ул. Пушкина 17 - 3; п. Домбаровский |
| 2. | Площадь \pm величина погрешности определения площади ($P \pm \Delta P$) | 155 кв. метров \pm 4 кв. метра |
| 3. | Иные характеристики охранной зоны | на земельные участки, входящие в охранные зоны газораспределительных сетей, в целях предупреждения их повреждения или нарушения условий их нормальной эксплуатации налагаются ограничения (обременения) в соответствии с Правилами охраны газораспределительных сетей, утвержденными постановлением Правительства Российской Федерации от 20 ноября 2000 года № 878, которыми запрещается: а) строить объекты жилищно-гражданского и производственного назначения; б) сносить и реконструировать мосты, коллекторы, автомобильные и железные дороги с расположенными на них газораспределительными сетями без предварительного выноса этих газопроводов по согласованию с эксплуатационными организациями; |

| 1 | 2 | 3 |
|---|---|---|
| | | <p>в) разрушать берегоукрепительные сооружения, водопропускные устройства, земляные и иные сооружения, предохраняющие газораспределительные сети от разрушений;</p> <p>г) перемещать, повреждать, засыпать и уничтожать опознавательные знаки, контрольно-измерительные пункты и другие устройства газораспределительных сетей;</p> <p>д) устраивать свалки и склады, разливать растворы кислот, солей, щелочей и других химически активных веществ;</p> <p>е) огораживать и перегораживать охранные зоны, препятствовать доступу персонала эксплуатационных организаций к газораспределительным сетям, проведению обслуживания и устранению повреждений газораспределительных сетей;</p> <p>ж) разводить огонь и размещать источники огня;</p> <p>з) рыть погреба, копать и обрабатывать почву сельскохозяйственными и мелиоративными орудиями и механизмами на глубину более 0,3 метра;</p> <p>и) открывать калитки и двери газорегуляторных пунктов, станций катодной и дренажной защиты, люки подземных колодцев, включать или отключать электроснабжение средств связи, освещения и систем телемеханики;</p> <p>к) набрасывать, приставлять и привязывать к опорам и надземным газопроводам, ограждениям и зданиям газораспределительных сетей посторонние предметы, лестницы, влезать на них;</p> <p>л) самовольно подключаться к газораспределительным сетям</p> |

*) Наименование объекта газоснабжения указано в соответствии со сведениями, содержащимися в государственном реестре опасных производственных объектов.

Сведения о местоположении границ охранной зоны

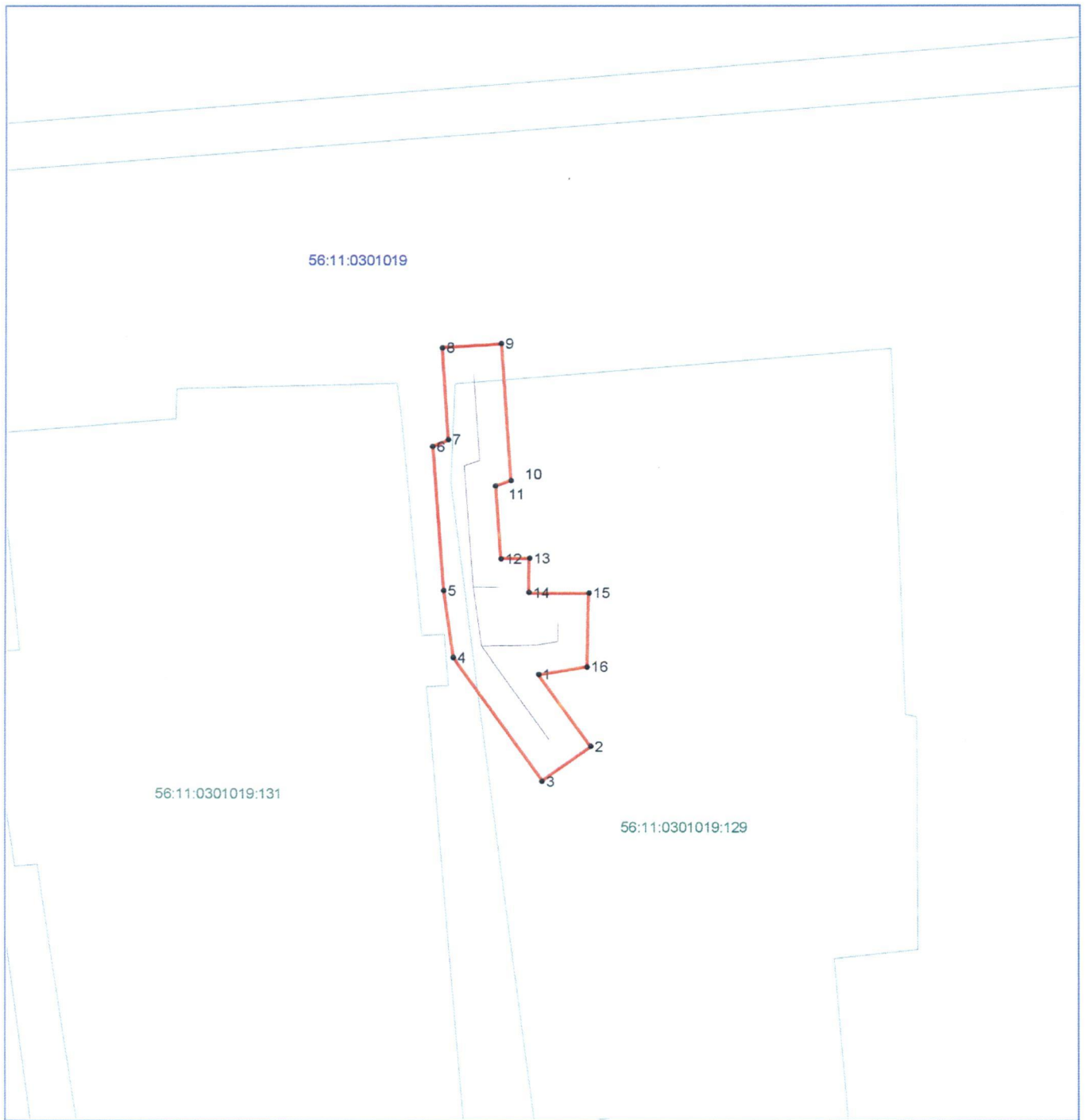
| Система координат: МСК – субъект 56 | | | | |
|--|---------------------|------------|---|----------------------------------|
| Сведения о характерных точках границ охранной зоны | | | | |
| обозначение характерных точек границы | координаты (метров) | | метод определения координат и средняя квадратическая погрешность положения характерной точки (Mt) (метров) | описание закрепления точки |
| | X | Y | | |
| 1 | 2 | 3 | 4 | 5 |
| 1 | 316750.20 | 3405182.49 | аналитический метод, 0.1 | – |
| 2 | 316745.27 | 3405186.00 | аналитический метод, 0.1 | – |
| 3 | 316742.95 | 3405182.75 | аналитический метод, 0.1 | – |
| 4 | 316751.36 | 3405176.76 | аналитический метод, 0.1 | – |
| 5 | 316755.96 | 3405176.10 | аналитический метод, 0.1 | – |
| 6 | 316765.83 | 3405175.36 | аналитический метод, 0.1 | – |
| 7 | 316766.23 | 3405176.40 | аналитический метод, 0.1 | – |
| 8 | 316772.62 | 3405175.97 | аналитический метод, 0.1 | – |
| 9 | 316772.88 | 3405179.96 | аналитический метод, 0.1 | – |
| 10 | 316763.49 | 3405180.60 | аналитический метод, 0.1 | – |
| 11 | 316763.10 | 3405179.58 | аналитический метод, 0.1 | – |
| 12 | 316758.14 | 3405179.95 | аналитический метод, 0.1 | – |
| 13 | 316758.13 | 3405181.84 | аналитический метод, 0.1 | – |
| 14 | 316755.75 | 3405181.82 | аналитический метод, 0.1 | – |
| 15 | 316755.75 | 3405185.84 | аналитический метод, 0.1 | – |
| 16 | 316750.77 | 3405185.75 | аналитический метод, 0.1 | – |
| 1 | 316750.20 | 3405182.49 | аналитический метод, 0.1 | – |

Сведения о частях границ охранной зоны

| Обозначение части границ | | Описание прохождения части границ |
|--------------------------|----------|-----------------------------------|
| от точки | до точки | |
| 1 | 2 | 3 |
| 1 | 2 | – |
| 2 | 3 | – |
| 3 | 4 | – |
| 4 | 5 | – |
| 5 | 6 | – |
| 6 | 7 | – |
| 7 | 8 | – |
| 8 | 9 | – |

| | | |
|----|----|---|
| 1 | 2 | 3 |
| 9 | 10 | — |
| 10 | 11 | — |
| 11 | 12 | — |
| 12 | 13 | — |
| 13 | 14 | — |
| 14 | 15 | — |
| 15 | 16 | — |
| 16 | 1 | — |

План границ охранной зоны



Масштаб 1:400

Используемые условные знаки и обозначения:

— граница образуемой охранной зоны;

— ось газопровода;

— граница учтенного земельного участка (объекта капитального строительства);

• — характерная точка границы образуемой охранной зоны;

56:11:0101001 — номер кадастрового квартала;

56:11:0101001:1 — номер учтенного земельного участка (объекта капитального строительства) в кадастровом квартале;

1 — номер характерной точки границы образуемой охранной зоны.

Приложение № 11
к постановлению
Правительства области
от 16.07.2019 № 509-пп

Текстовое и графическое описание местоположения границ
охранной зоны газораспределительной сети объекта газоснабжения
газопровод, ул. Пушкина 21 - 1; п. Домбаровский^{*)}

Сведения об охранной зоне

| № п/п | Характеристики охранной зоны | Описание характеристик |
|-------|---|--|
| 1 | 2 | 3 |
| 1. | Местоположение охранной зоны | Российская Федерация, Оренбургская область, район Домбаровский, поселок Домбаровский, охранная зона объекта газоснабжения газопровод, ул. Пушкина 21 - 1; п. Домбаровский |
| 2. | Площадь \pm величина погрешности определения площади ($P \pm \Delta P$) | 63 кв. метра \pm 3 кв. метра |
| 3. | Иные характеристики охранной зоны | на земельные участки, входящие в охранные зоны газораспределительных сетей, в целях предупреждения их повреждения или нарушения условий их нормальной эксплуатации налагаются ограничения (обременения) в соответствии с Правилами охраны газораспределительных сетей, утвержденными постановлением Правительства Российской Федерации от 20 ноября 2000 года № 878, которыми запрещается: а) строить объекты жилищно-гражданского и производственного назначения; б) сносить и реконструировать мосты, коллекторы, автомобильные и железные дороги с расположенными на них газораспределительными сетями без предварительного выноса этих газопроводов по согласованию с эксплуатационными организациями; |

| 1 | 2 | 3 |
|---|---|---|
| | | <p>в) разрушать берегоукрепительные сооружения, водопропускные устройства, земляные и иные сооружения, предохраняющие газораспределительные сети от разрушений;</p> <p>г) перемещать, повреждать, засыпать и уничтожать опознавательные знаки, контрольно-измерительные пункты и другие устройства газораспределительных сетей;</p> <p>д) устраивать свалки и склады, разливать растворы кислот, солей, щелочей и других химически активных веществ;</p> <p>е) огораживать и перегораживать охранные зоны, препятствовать доступу персонала эксплуатационных организаций к газораспределительным сетям, проведению обслуживания и устранению повреждений газораспределительных сетей;</p> <p>ж) разводить огонь и размещать источники огня;</p> <p>з) рыть погреба, копать и обрабатывать почву сельскохозяйственными и мелиоративными орудиями и механизмами на глубину более 0,3 метра;</p> <p>и) открывать калитки и двери газорегуляторных пунктов, станций катодной и дренажной защиты, люки подземных колодцев, включать или отключать электроснабжение средств связи, освещения и систем телемеханики;</p> <p>к) набрасывать, приставлять и привязывать к опорам и надземным газопроводам, ограждениям и зданиям газораспределительных сетей посторонние предметы, лестницы, влезать на них;</p> <p>л) самовольно подключаться к газораспределительным сетям</p> |

^{*)} Наименование объекта газоснабжения указано в соответствии со сведениями, содержащимися в государственном реестре опасных производственных объектов.

Сведения о местоположении границ охранной зоны

| Система координат: МСК – субъект 56 | | | | |
|--|---------------------|------------|---|----------------------------------|
| Сведения о характерных точках границ охранной зоны | | | | |
| обозначение характерных точек границы | координаты (метров) | | метод определения координат и средняя квадратическая погрешность положения характерной точки (Mt) (метров) | описание закрепления точки |
| | X | Y | | |
| 1 | 2 | 3 | 4 | 5 |
| 1 | 316754.05 | 3405136.66 | аналитический метод, 0.1 | – |
| 2 | 316761.55 | 3405136.20 | аналитический метод, 0.1 | – |
| 3 | 316761.76 | 3405137.24 | аналитический метод, 0.1 | – |
| 4 | 316768.97 | 3405136.89 | аналитический метод, 0.1 | – |
| 5 | 316769.17 | 3405140.89 | аналитический метод, 0.1 | – |
| 6 | 316758.54 | 3405141.41 | аналитический метод, 0.1 | – |
| 7 | 316758.33 | 3405140.42 | аналитический метод, 0.1 | – |
| 8 | 316754.29 | 3405140.67 | аналитический метод, 0.1 | – |
| 1 | 316754.05 | 3405136.66 | аналитический метод, 0.1 | – |

Сведения о частях границ охранной зоны

| Обозначение части границ | | Описание прохождения части границ |
|--------------------------|----------|-----------------------------------|
| от точки | до точки | |
| 1 | 2 | 3 |
| 1 | 2 | – |
| 2 | 3 | – |
| 3 | 4 | – |
| 4 | 5 | – |
| 5 | 6 | – |
| 6 | 7 | – |
| 7 | 8 | – |
| 8 | 1 | – |

План границ охранной зоны



Используемые условные знаки и обозначения:

— граница образуемой охранной зоны.

— ось газопровода;

— граница учтенного земельного участка (объекта капитального строительства);

• — характерная точка границы образуемой охранной зоны;

56:11:0101001 — номер кадастрового квартала;

56:11:0101001:1 — номер учтенного земельного участка (объекта капитального строительства) в кадастровом квартале;

1 — номер характерной точки границы образуемой охранной зоны.

Приложение № 12
к постановлению
Правительства области
от 16.07.2019 № 509-пп

Текстовое и графическое описание местоположения границ
охранной зоны газораспределительной сети объекта газоснабжения
газопровод, ул. Водопроводная 2-1; п. Домбаровский^{*)}

Сведения об охранной зоне

| № п/п | Характеристики охранной зоны | Описание характеристик |
|-------|---|--|
| 1 | 2 | 3 |
| 1. | Местоположение охранной зоны | Российская Федерация, Оренбургская область, район Домбаровский, поселок Домбаровский, охранная зона объекта газоснабжения газопровод, ул. Водопроводная 2-1; п. Домбаровский |
| 2. | Площадь \pm величина погрешности определения площади ($P \pm \Delta P$) | 139 кв. метров \pm 4 кв. метра |
| 3. | Иные характеристики охранной зоны | на земельные участки, входящие в охранные зоны газораспределительных сетей, в целях предупреждения их повреждения или нарушения условий их нормальной эксплуатации налагаются ограничения (обременения) в соответствии с Правилами охраны газораспределительных сетей, утвержденными постановлением Правительства Российской Федерации от 20 ноября 2000 года № 878, которыми запрещается: а) строить объекты жилищно-гражданского и производственного назначения; б) сносить и реконструировать мосты, коллекторы, автомобильные и железные дороги с расположенными на них газораспределительными сетями без предварительного выноса этих газопроводов по согласованию с эксплуатационными организациями; |

| 1 | 2 | 3 |
|---|---|---|
| | | <p>в) разрушать берегоукрепительные сооружения, водопропускные устройства, земляные и иные сооружения, предохраняющие газораспределительные сети от разрушений;</p> <p>г) перемещать, повреждать, засыпать и уничтожать опознавательные знаки, контрольно-измерительные пункты и другие устройства газораспределительных сетей;</p> <p>д) устраивать свалки и склады, разливать растворы кислот, солей, щелочей и других химически активных веществ;</p> <p>е) огораживать и перегораживать охранные зоны, препятствовать доступу персонала эксплуатационных организаций к газораспределительным сетям, проведению обслуживания и устранению повреждений газораспределительных сетей;</p> <p>ж) разводить огонь и размещать источники огня;</p> <p>з) рыть погреба, копать и обрабатывать почву сельскохозяйственными и мелиоративными орудиями и механизмами на глубину более 0,3 метра;</p> <p>и) открывать калитки и двери газорегуляторных пунктов, станций катодной и дренажной защиты, люки подземных колодцев, включать или отключать электроснабжение средств связи, освещения и систем телемеханики;</p> <p>к) набрасывать, приставлять и привязывать к опорам и надземным газопроводам, ограждениям и зданиям газораспределительных сетей посторонние предметы, лестницы, влезать на них;</p> <p>л) самовольно подключаться к газораспределительным сетям</p> |

^{*)} Наименование объекта газоснабжения указано в соответствии со сведениями, содержащимися в государственном реестре опасных производственных объектов.

Сведения о местоположении границ охранной зоны

| Система координат: МСК – субъект 56 | | | | |
|--|---------------------|------------|---|----------------------------------|
| Сведения о характерных точках границ охранной зоны | | | | |
| обозначение характерных точек границы | координаты (метров) | | метод определения координат и средняя квадратическая погрешность положения характерной точки (Mt) (метров) | описание закрепления точки |
| | X | Y | | |
| 1 | 2 | 3 | 4 | 5 |
| Часть 1 | | | | |
| 1 | 317114.92 | 3406153.50 | аналитический метод, 0.1 | – |
| 2 | 317108.10 | 3406154.67 | аналитический метод, 0.1 | – |
| 3 | 317107.59 | 3406162.77 | аналитический метод, 0.1 | – |
| 4 | 317098.18 | 3406164.12 | аналитический метод, 0.1 | – |
| 5 | 317098.67 | 3406167.21 | аналитический метод, 0.1 | – |
| 6 | 317091.59 | 3406168.04 | аналитический метод, 0.1 | – |
| 7 | 317091.13 | 3406164.05 | аналитический метод, 0.1 | – |
| 8 | 317094.06 | 3406163.72 | аналитический метод, 0.1 | – |
| 9 | 317093.59 | 3406160.75 | аналитический метод, 0.1 | – |
| 10 | 317103.80 | 3406159.25 | аналитический метод, 0.1 | – |
| 11 | 317104.31 | 3406151.24 | аналитический метод, 0.1 | – |
| 12 | 317114.24 | 3406149.54 | аналитический метод, 0.1 | – |
| 1 | 317114.92 | 3406153.50 | аналитический метод, 0.1 | – |

Сведения о частях границ охранной зоны

| Обозначение части границ | | Описание прохождения части границ |
|--------------------------|----------|-----------------------------------|
| от точки | до точки | |
| 1 | 2 | 3 |
| 1 | 2 | – |
| 2 | 3 | – |
| 3 | 4 | – |
| 4 | 5 | – |
| 5 | 6 | – |
| 6 | 7 | – |
| 7 | 8 | – |
| 8 | 9 | – |
| 9 | 10 | – |
| 10 | 11 | – |
| 11 | 12 | – |
| 12 | 1 | – |

План границ охранной зоны



Масштаб 1:500

Используемые условные знаки и обозначения:

— граница образуемой охранной зоны;

— ось газопровода;

— граница учтенного земельного участка (объекта капитального строительства);

• — характерная точка границы образуемой охранной зоны;

56:11:0101001 — номер кадастрового квартала;

56:11:0101001:1 — номер учтенного земельного участка (объекта капитального строительства) в кадастровом квартале;

1 — номер характерной точки границы образуемой охранной зоны.

Приложение № 13
к постановлению
Правительства области
от 16.07.2019 № 509-пр

Текстовое и графическое описание местоположения границ охранной зоны газораспределительной сети объекта газоснабжения газопровод, ул. Водопроводная 2-2; п. Домбаровский*)

Сведения об охранной зоне

| № п/п | Характеристики охранной зоны | Описание характеристик |
|-------|---|---|
| 1 | 2 | 3 |
| 1. | Местоположение охранной зоны | Российская Федерация, Оренбургская область, район Домбаровский, поселок Домбаровский, охранная зона объекта газоснабжения газопровод, ул. Водопроводная 2-2; п. Домбаровский |
| 2. | Площадь \pm величина погрешности определения площади ($P \pm \Delta P$) | 57 кв. метров \pm 3 кв. метра |
| 3. | Иные характеристики охранной зоны | на земельные участки, входящие в охранные зоны газораспределительных сетей, в целях предупреждения их повреждения или нарушения условий их нормальной эксплуатации налагаются ограничения (обременения) в соответствии с Правилами охраны газораспределительных сетей, утвержденными постановлением Правительства Российской Федерации от 20 ноября 2000 года № 878, которыми запрещается: а) строить объекты жилищно-гражданского и производственного назначения; б) сносить и реконструировать мосты, коллекторы, автомобильные и железные дороги с расположенными на них газораспределительными сетями без предварительного выноса этих газопроводов по согласованию с эксплуатационными организациями; в) разрушать берегоукрепительные сооружения, водопропускные устройства, |

| 1 | 2 | 3 |
|---|---|---|
| | | <p>земляные и иные сооружения, предохраняющие газораспределительные сети от разрушений;</p> <p>г) перемещать, повреждать, засыпать и уничтожать опознавательные знаки, контрольно-измерительные пункты и другие устройства газораспределительных сетей;</p> <p>д) устраивать свалки и склады, разливать растворы кислот, солей, щелочей и других химически активных веществ;</p> <p>е) огораживать и перегораживать охранные зоны, препятствовать доступу персонала эксплуатационных организаций к газораспределительным сетям, проведению обслуживания и устранению повреждений газораспределительных сетей;</p> <p>ж) разводить огонь и размещать источники огня;</p> <p>з) рыть погреба, копать и обрабатывать почву сельскохозяйственными и мелиоративными орудиями и механизмами на глубину более 0,3 метра;</p> <p>и) открывать калитки и двери газорегуляторных пунктов, станций катодной и дренажной защиты, люки подземных колодцев, включать или отключать электроснабжение средств связи, освещения и систем телемеханики;</p> <p>к) набрасывать, приставлять и привязывать к опорам и надземным газопроводам, ограждениям и зданиям газораспределительных сетей посторонние предметы, лестницы, влезать на них;</p> <p>л) самовольно подключаться к газораспределительным сетям</p> |

*) Наименование объекта газоснабжения указано в соответствии со сведениями, содержащимися в государственном реестре опасных производственных объектов.

Сведения о местоположении границ охранной зоны

| Система координат: МСК – субъект 56 | | | | |
|--|---------------------|------------|---|----------------------------------|
| Сведения о характерных точках границ охранной зоны | | | | |
| обозначение характерных точек границы | координаты (метров) | | метод определения координат и средняя квадратическая погрешность положения характерной точки (Mt) (метров) | описание закрепления точки |
| | X | Y | | |
| 1 | 2 | 3 | 4 | 5 |
| Часть 1 | | | | |
| 1 | 317109.13 | 3406185.02 | аналитический метод, 0.1 | – |
| 2 | 317095.03 | 3406187.19 | аналитический метод, 0.1 | – |
| 3 | 317094.42 | 3406183.22 | аналитический метод, 0.1 | – |
| 4 | 317108.52 | 3406181.05 | аналитический метод, 0.1 | – |
| 1 | 317109.13 | 3406185.02 | аналитический метод, 0.1 | – |

Сведения о частях границ охранной зоны

| Обозначение части границ | | Описание прохождения части границ |
|--------------------------|----------|-----------------------------------|
| от точки | до точки | |
| 1 | 2 | 3 |
| 1 | 2 | – |
| 2 | 3 | – |
| 3 | 4 | – |
| 4 | 1 | – |

План границ охранной зоны



Масштаб 1:400

Используемые условные знаки и обозначения:

— граница образуемой охранной зоны;

— ось газопровода;

— граница учтенного земельного участка (объекта капитального строительства);

• — характерная точка границы образуемой охранной зоны;

56:11:0101001 — номер кадастрового квартала;

56:11:0101001:1 — номер учтенного земельного участка (объекта капитального строительства) в кадастровом квартале;

1 — номер характерной точки границы образуемой охранной зоны.

Приложение № 14
к постановлению
Правительства области
от 16.07.2019 № 509-пп

Текстовое и графическое описание местоположения границ охранной зоны газораспределительной сети объекта газоснабжения газопровод, ул. Водопроводная 3-3; п. Домбаровский^{*)}

Сведения об охранной зоне

| № п/п | Характеристики охранной зоны | Описание характеристик |
|-------|---|--|
| 1 | 2 | 3 |
| 1. | Местоположение охранной зоны | Российская Федерация. Оренбургская область, район Домбаровский, поселок Домбаровский, охранная зона объекта газоснабжения газопровод, ул. Водопроводная 3-3; п. Домбаровский |
| 2. | Площадь \pm величина погрешности определения площади ($P \pm \Delta P$) | 50 кв. метров \pm 2 кв. метра |
| 3. | Иные характеристики охранной зоны | на земельные участки, входящие в охранные зоны газораспределительных сетей, в целях предупреждения их повреждения или нарушения условий их нормальной эксплуатации налагаются ограничения (обременения) в соответствии с Правилами охраны газораспределительных сетей, утвержденными постановлением Правительства Российской Федерации от 20 ноября 2000 года № 878, которыми запрещается: а) строить объекты жилищно-гражданского и производственного назначения; б) сносить и реконструировать мосты, коллекторы, автомобильные и железные дороги с расположенными на них газораспределительными сетями без предварительного выноса этих газопроводов по согласованию с эксплуатационными организациями; |

| 1 | 2 | 3 |
|---|---|---|
| | | <p>в) разрушать берегоукрепительные сооружения, водопропускные устройства, земляные и иные сооружения, предохраняющие газораспределительные сети от разрушений;</p> <p>г) перемещать, повреждать, засыпать и уничтожать опознавательные знаки, контрольно-измерительные пункты и другие устройства газораспределительных сетей;</p> <p>д) устраивать свалки и склады, разливать растворы кислот, солей, щелочей и других химически активных веществ;</p> <p>е) огораживать и перегораживать охранные зоны, препятствовать доступу персонала эксплуатационных организаций к газораспределительным сетям, проведению обслуживания и устранению повреждений газораспределительных сетей;</p> <p>ж) разводить огонь и размещать источники огня;</p> <p>з) рыть погреба, копать и обрабатывать почву сельскохозяйственными и мелиоративными орудиями и механизмами на глубину более 0,3 метра;</p> <p>и) открывать калитки и двери газорегуляторных пунктов, станций катодной и дренажной защиты, люки подземных колодцев, включать или отключать электроснабжение средств связи, освещения и систем телемеханики;</p> <p>к) набрасывать, приставлять и привязывать к опорам и надземным газопроводам, ограждениям и зданиям газораспределительных сетей посторонние предметы, лестницы, влезать на них;</p> <p>л) самовольно подключаться к газораспределительным сетям</p> |

*) Наименование объекта газоснабжения указано в соответствии со сведениями, содержащимися в государственном реестре опасных производственных объектов.

Сведения о местоположении границ охранной зоны

| Система координат: МСК – субъект 56 | | | | |
|--|---------------------|------------|---|----------------------------------|
| Сведения о характерных точках границ охранной зоны | | | | |
| обозначение характерных точек границы | координаты (метров) | | метод определения координат и средняя квадратическая погрешность положения характерной точки (Mt) (метров) | описание закрепления точки |
| | X | Y | | |
| 1 | 2 | 3 | 4 | 5 |
| Часть 1 | | | | |
| 1 | 317063.83 | 3406226.69 | аналитический метод, 0.1 | – |
| 2 | 317064.55 | 3406230.63 | аналитический метод, 0. | – |
| 3 | 317052.17 | 3406232.89 | аналитический метод, 0. | – |
| 4 | 317051.45 | 3406228.96 | аналитический метод, 0. | – |
| 1 | 317063.83 | 3406226.69 | аналитический метод, 0. | – |

Сведения о частях границ охранной зоны

| Обозначение части границ | | Описание прохождения части границ |
|--------------------------|----------|-----------------------------------|
| от точки | до точки | |
| 1 | 2 | 3 |
| 1 | 2 | – |
| 2 | 3 | – |
| 3 | 4 | – |
| 4 | 1 | – |

План границ охранной зоны



Масштаб 1:400

Используемые условные знаки и обозначения:

— граница образуемой охранной зоны;

— ось газопровода;

— граница учтенного земельного участка (объекта капитального строительства);

• — характерная точка границы образуемой охранной зоны;

56:11:0101001 — номер кадастрового квартала;

56:11:0101001:1 — номер учтенного земельного участка (объекта капитального строительства) в кадастровом квартале;

1 — номер характерной точки границы образуемой охранной зоны.

Приложение № 15
к постановлению
Правительства области
от 16.07.2019 № 509-пп

Текстовое и графическое описание местоположения границ
охранной зоны газораспределительной сети объекта газоснабжения
газопровод, ул. Водопроводная 3-4; п. Домбаровский*)

Сведения об охранной зоне

| № п/п | Характеристики охранной зоны | Описание характеристик |
|-------|---|--|
| 1 | 2 | 3 |
| 1. | Местоположение охранной зоны | Российская Федерация. Оренбургская область, район Домбаровский, поселок Домбаровский, охранная зона объекта газораспределения газопровод, ул. Водопроводная 3-4; п. Домбаровский |
| 2. | Площадь \pm величина погрешности определения площади ($P \pm \Delta P$) | 22 кв. метра \pm 2 кв. метра |
| 3. | Иные характеристики охранной зоны | на земельные участки, входящие в охранные зоны газораспределительных сетей, в целях предупреждения их повреждения или нарушения условий их нормальной эксплуатации налагаются ограничения (обременения) в соответствии с Правилами охраны газораспределительных сетей, утвержденными постановлением Правительства Российской Федерации от 20 ноября 2000 года № 878, которыми запрещается: а) строить объекты жилищно-гражданского и производственного назначения; б) сносить и реконструировать мосты, коллекторы, автомобильные и железные дороги с расположенными на них газораспределительными сетями без предварительного выноса этих газопроводов по согласованию с эксплуатационными организациями; |

| 1 | 2 | 3 |
|---|---|---|
| | | <p>в) разрушать берегоукрепительные сооружения, водопропускные устройства, земляные и иные сооружения, предохраняющие газораспределительные сети от разрушений;</p> <p>г) перемещать, повреждать, засыпать и уничтожать опознавательные знаки, контрольно-измерительные пункты и другие устройства газораспределительных сетей;</p> <p>д) устраивать свалки и склады, разливать растворы кислот, солей, щелочей и других химически активных веществ;</p> <p>е) огораживать и перегораживать охранные зоны, препятствовать доступу персонала эксплуатационных организаций к газораспределительным сетям, проведению обслуживания и устранению повреждений газораспределительных сетей;</p> <p>ж) разводить огонь и размещать источники огня;</p> <p>з) рыть погреба, копать и обрабатывать почву сельскохозяйственными и мелиоративными орудиями и механизмами на глубину более 0,3 метра;</p> <p>и) открывать калитки и двери газорегуляторных пунктов, станций катодной и дренажной защиты, люки подземных колодцев, включать или отключать электроснабжение средств связи, освещения и систем телемеханики;</p> <p>к) набрасывать, приставлять и привязывать к опорам и надземным газопроводам, ограждениям и зданиям газораспределительных сетей посторонние предметы, лестницы, влезать на них;</p> <p>л) самовольно подключаться к газораспределительным сетям</p> |

^{*)} Наименование объекта газоснабжения указано в соответствии со сведениями, содержащимися в государственном реестре опасных производственных объектов.

Сведения о местоположении границ охранной зоны

| Система координат: МСК – субъект 56 | | | | |
|--|---------------------|------------|---|----------------------------------|
| Сведения о характерных точках границ охранной зоны | | | | |
| обозначение характерных точек границы | координаты (метров) | | метод определения координат и средняя квадратическая погрешность положения характерной точки (Mt) (метров) | описание закрепления точки |
| | X | Y | | |
| 1 | 2 | 3 | 4 | 5 |
| 1 | 317065.25 | 3406226.40 | аналитический метод, 0.1 | – |
| 2 | 317066.01 | 3406230.34 | аналитический метод, 0.1 | – |
| 3 | 317060.64 | 3406231.39 | аналитический метод, 0.1 | – |
| 4 | 317059.88 | 3406227.43 | аналитический метод, 0.1 | – |
| 1 | 317065.25 | 3406226.40 | аналитический метод, 0.1 | – |

Сведения о частях границ охранной зоны

| Обозначение части границ | | Описание прохождения части границ |
|--------------------------|----------|-----------------------------------|
| от точки | до точки | |
| 1 | 2 | 3 |
| 1 | 2 | – |
| 2 | 3 | – |
| 3 | 4 | – |
| 4 | 1 | – |

План границ охранной зоны



Используемые условные знаки и обозначения:

— граница образуемой охранной зоны;

— ось газопровода;

— граница учтенного земельного участка (объекта капитального строительства);

• — характерная точка границы образуемой охранной зоны;

56:11:0101001 — номер кадастрового квартала;

56:11:0101001:1 — номер учтенного земельного участка (объекта капитального строительства) в кадастровом квартале;

1 — номер характерной точки границы образуемой охранной зоны.

Приложение № 16
к постановлению
Правительства области
от 16.07.2019 № 509-пп

Текстовое и графическое описание местоположения границ
охранной зоны газораспределительной сети объекта газоснабжения
газопровод, ул. Водопроводная 4-2; п. Домбаровский^{*)}

Сведения об охранной зоне

| № п/п | Характеристики охранной зоны | Описание характеристик |
|-------|---|---|
| 1 | 2 | 3 |
| 1. | Местоположение охранной зоны | Российская Федерация. Оренбургская область, район Домбаровский, поселок Домбаровский, охранная зона объекта газоснабжения газопровод, ул. Водопроводная 4-2; п. Домбаровский |
| 2. | Площадь ± величина погрешности определения площади (Р ± ΔР) | 17 кв. метров ± 1 кв. метр |
| 3. | Иные характеристики охранной зоны | на земельные участки, входящие в охранные зоны газораспределительных сетей, в целях предупреждения их повреждения или нарушения условий их нормальной эксплуатации налагаются ограничения (обременения) в соответствии с Правилами охраны газораспределительных сетей, утвержденными постановлением Правительства Российской Федерации от 20 ноября 2000 года № 878, которыми запрещается: а) строить объекты жилищно-гражданского и производственного назначения; б) сносить и реконструировать мосты, коллекторы, автомобильные и железные дороги с расположенными на них газораспределительными сетями без предварительного выноса этих газопроводов по согласованию с эксплуатационными организациями; в) разрушать берегоукрепительные сооружения, водопропускные устройства, |

| 1 | 2 | 3 |
|---|---|--|
| | | <p>земляные и иные сооружения, предохраняющие газораспределительные сети от разрушений;</p> <p>г) перемещать, повреждать, засыпать и уничтожать опознавательные знаки, контрольно-измерительные пункты и другие устройства газораспределительных сетей;</p> <p>д) устраивать свалки и склады, разливать растворы кислот, солей, щелочей и других химически активных веществ;</p> <p>е) огораживать и перегораживать охранные зоны, препятствовать доступу персонала эксплуатационных организаций к газораспределительным сетям, проведению обслуживания и устранению повреждений газораспределительных сетей;</p> <p>ж) разводить огонь и размещать источники огня;</p> <p>з) рыть погребов, копать и обрабатывать почву сельскохозяйственными и мелиоративными орудиями и механизмами на глубину более 0,3 метра;</p> <p>и) открывать калитки и двери газорегуляторных пунктов, станций катодной и дренажной защиты, люки подземных колодцев, включать или отключать электроснабжение средств связи, освещения и систем телемеханики;</p> <p>к) набрасывать, приставлять и привязывать к опорам и надземным газопроводам, ограждениям и зданиям газораспределительных сетей посторонние предметы, лестницы, влезать на них;</p> <p>л) самовольно подключаться к газораспределительным сетям</p> |

*) Наименование объекта газоснабжения указано в соответствии со сведениями, содержащимися в государственном реестре опасных производственных объектов.

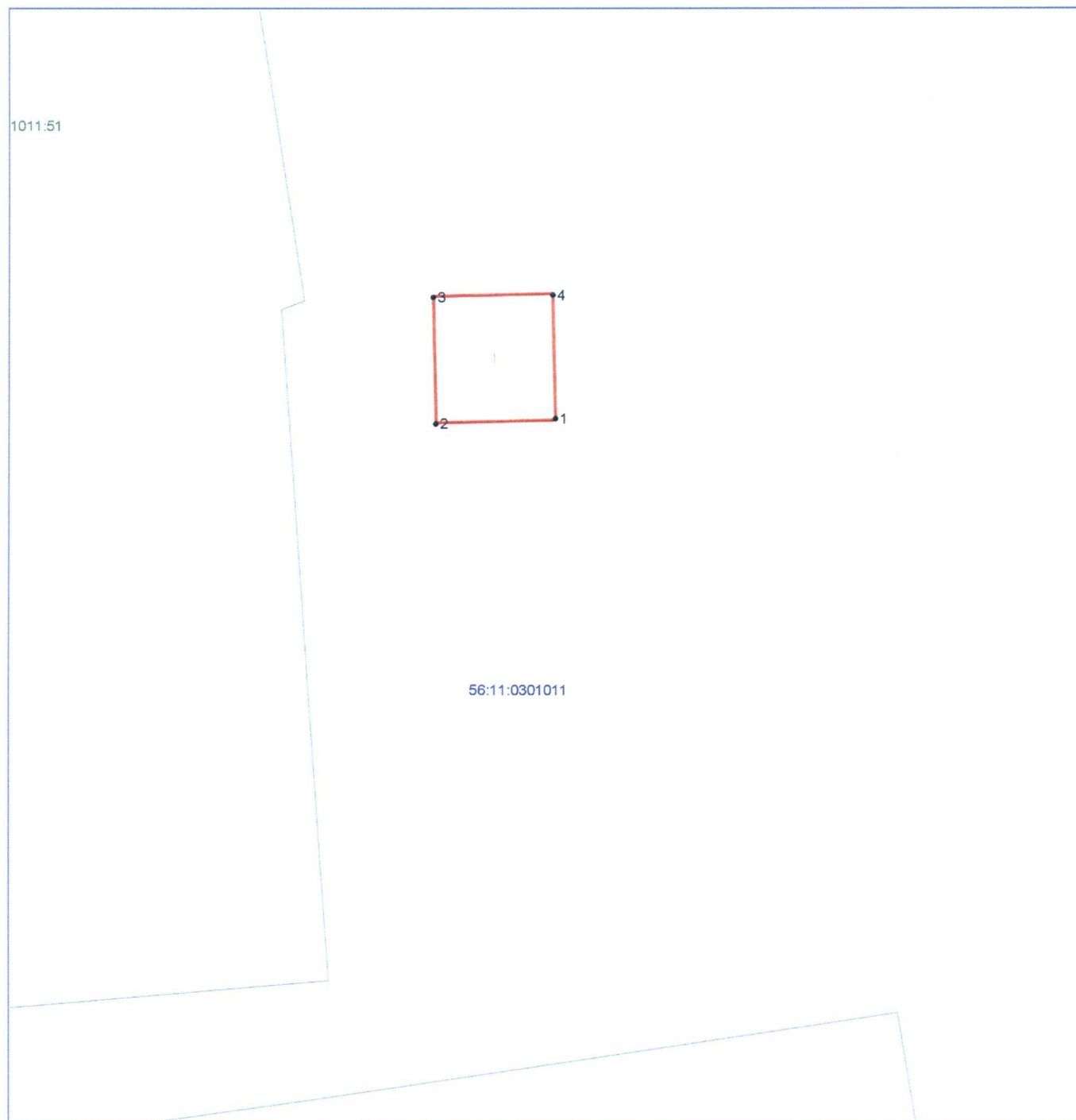
Сведения о местоположении границ охранной зоны

| Система координат: МСК – субъект 56 | | | | |
|--|---------------------|------------|---|----------------------------------|
| Сведения о характерных точках границ охранной зоны | | | | |
| обозначение характерных точек границы | координаты (метров) | | метод определения координат и средняя квадратическая погрешность положения характерной точки (Mt) (метров) | описание закрепления точки |
| | X | Y | | |
| 1 | 2 | 3 | 4 | 5 |
| Часть 1 | | | | |
| 1 | 317100.11 | 3406222.67 | аналитический метод, 0.1 | – |
| 2 | 317100.00 | 3406218.66 | аналитический метод, 0.1 | – |
| 3 | 317104.33 | 3406218.56 | аналитический метод, 0.1 | – |
| 4 | 317104.43 | 3406222.57 | аналитический метод, 0.1 | – |
| 1 | 317100.11 | 3406222.67 | аналитический метод, 0.1 | – |

Сведения о частях границ охранной зоны

| Обозначение части границ | | Описание прохождения части границ |
|--------------------------|----------|-----------------------------------|
| от точки | до точки | |
| 1 | 2 | 3 |
| 1 | 2 | – |
| 2 | 3 | – |
| 3 | 4 | – |
| 4 | 1 | – |

План границ охранной зоны



Масштаб 1:200

Используемые условные знаки и обозначения:

— граница образуемой охранной зоны;
 — ось газопровода;

— граница учтенного земельного участка (объекта капитального строительства);

• — характерная точка границы образуемой охранной зоны;

56:11:0101001 — номер кадастрового квартала;

56:11:0101001:1 — номер учтенного земельного участка (объекта капитального строительства) в кадастровом квартале;

1 — номер характерной точки границы образуемой охранной зоны.

Приложение № 17
к постановлению
Правительства области
от 16.07.2019 № 509-пп

Текстовое и графическое описание местоположения границ
охранной зоны газораспределительной сети объекта газоснабжения
газопровод, ул. Водопроводная 5; п. Домбаровский^{*)}

Сведения об охранной зоне

| № п/п | Характеристики охранной зоны | Описание характеристик |
|-------|---|--|
| 1 | 2 | 3 |
| 1. | Местоположение охранной зоны | Российская Федерация. Оренбургская область, район Домбаровский, поселок Домбаровский, охранная зона объекта газоснабжения газопровод, ул. Водопроводная 5; п. Домбаровский |
| 2. | Площадь ± величина погрешности определения площади ($P \pm \Delta P$) | 17 кв. метров ± 1 кв. метр |
| 3. | Иные характеристики охранной зоны | на земельные участки, входящие в охранные зоны газораспределительных сетей, в целях предупреждения их повреждения или нарушения условий их нормальной эксплуатации налагаются ограничения (обременения) в соответствии с Правилами охраны газораспределительных сетей, утвержденными постановлением Правительства Российской Федерации от 20 ноября 2000 года № 878, которыми запрещается: а) строить объекты жилищно-гражданского и производственного назначения; б) сносить и реконструировать мосты, коллекторы, автомобильные и железные дороги с расположенными на них газораспределительными сетями без предварительного выноса этих газопроводов по согласованию с эксплуатационными организациями; |

| 1 | 2 | 3 |
|---|---|---|
| | | <p>в) разрушать берегоукрепительные сооружения, водопропускные устройства, земляные и иные сооружения, предохраняющие газораспределительные сети от разрушений;</p> <p>г) перемещать, повреждать, засыпать и уничтожать опознавательные знаки, контрольно-измерительные пункты и другие устройства газораспределительных сетей;</p> <p>д) устраивать свалки и склады, разливать растворы кислот, солей, щелочей и других химически активных веществ;</p> <p>е) огораживать и перегораживать охранные зоны, препятствовать доступу персонала эксплуатационных организаций к газораспределительным сетям, проведению обслуживания и устранению повреждений газораспределительных сетей;</p> <p>ж) разводить огонь и размещать источники огня;</p> <p>з) рыть погреба, копать и обрабатывать почву сельскохозяйственными и мелиоративными орудиями и механизмами на глубину более 0,3 метра;</p> <p>и) открывать калитки и двери газорегуляторных пунктов, станций катодной и дренажной защиты, люки подземных колодцев, включать или отключать электроснабжение средств связи, освещения и систем телемеханики;</p> <p>к) набрасывать, приставлять и привязывать к опорам и надземным газопроводам, ограждениям и зданиям газораспределительных сетей посторонние предметы, лестницы, влезать на них;</p> <p>л) самовольно подключаться к газораспределительным сетям</p> |

*) Наименование объекта газоснабжения указано в соответствии со сведениями, содержащимися в государственном реестре опасных производственных объектов.

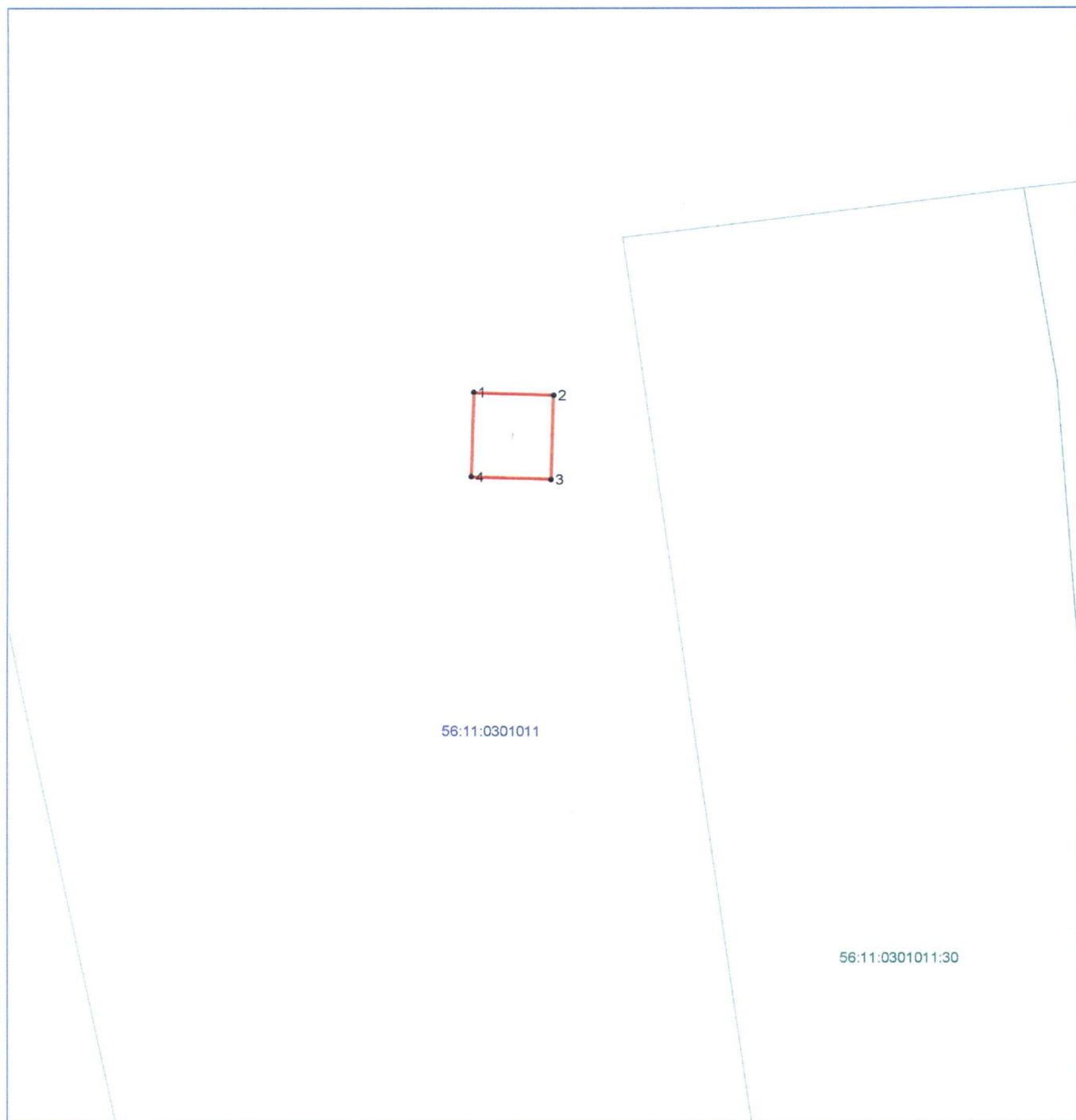
Сведения о местоположении границ охранной зоны

| Система координат: МСК – субъект 56 | | | | |
|--|---------------------|------------|---|----------------------------------|
| Сведения о характерных точках границ охранной зоны | | | | |
| обозначение характерных точек границы | координаты (метров) | | метод определения координат и средняя квадратическая погрешность положения характерной точки (Mt) (метров) | описание закрепления точки |
| | X | Y | | |
| 1 | 2 | 3 | 4 | 5 |
| Часть 1 | | | | |
| 1 | 317082.18 | 3406308.09 | аналитический метод, 0.1 | – |
| 2 | 317082.08 | 3406312.10 | аналитический метод, 0.1 | – |
| 3 | 317077.75 | 3406311.99 | аналитический метод, 0.1 | – |
| 4 | 317077.85 | 3406307.98 | аналитический метод, 0.1 | – |
| 1 | 317082.18 | 3406308.09 | аналитический метод, 0.1 | – |

Сведения о частях границ охранной зоны

| Обозначение части границ | | Описание прохождения части границ |
|--------------------------|----------|-----------------------------------|
| от точки | до точки | |
| 1 | 2 | 3 |
| 1 | 2 | – |
| 2 | 3 | – |
| 3 | 4 | – |
| 4 | 1 | – |

План границ охранной зоны



Масштаб 1:300

Используемые условные знаки и обозначения:

— граница образуемой охранной зоны;

— ось газопровода;

— граница учтенного земельного участка (объекта капитального строительства);

• — характерная точка границы образуемой охранной зоны;

56:11:0101001 — номер кадастрового квартала;

56:11:0101001:1 — номер учтенного земельного участка (объекта капитального строительства) в кадастровом квартале;

1 — номер характерной точки границы образуемой охранной зоны.

Приложение № 18
к постановлению
Правительства области
от 16.07.2019 № 509-пп

Текстовое и графическое описание местоположения границ
охранной зоны газораспределительной сети объекта газоснабжения
газопровод, ул. Водопроводная б; п. Домбаровский^{*)}

Сведения об охранной зоне

| № п/п | Характеристики охранной зоны | Описание характеристик |
|-------|---|--|
| 1 | 2 | 3 |
| 1. | Местоположение охранной зоны | Российская Федерация. Оренбургская область, район Домбаровский, поселок Домбаровский, охранная зона объекта газоснабжения газопровод, ул. Водопроводная б; п. Домбаровский |
| 2. | Площадь \pm величина погрешности определения площади ($P \pm \Delta P$) | 114 кв. метров \pm 4 кв. метра |
| 3. | Иные характеристики охранной зоны | на земельные участки, входящие в охранные зоны газораспределительных сетей, в целях предупреждения их повреждения или нарушения условий их нормальной эксплуатации налагаются ограничения (обременения) в соответствии с Правилами охраны газораспределительных сетей, утвержденными постановлением Правительства Российской Федерации от 20 ноября 2000 года № 878, которыми запрещается: а) строить объекты жилищно-гражданского и производственного назначения; б) сносить и реконструировать мосты, коллекторы, автомобильные и железные дороги с расположенными на них газораспределительными сетями без предварительного выноса этих газопроводов по согласованию с эксплуатационными организациями; |

| 1 | 2 | 3 |
|---|---|---|
| | | <p>в) разрушать берегоукрепительные сооружения, водопропускные устройства, земляные и иные сооружения, предохраняющие газораспределительные сети от разрушений;</p> <p>г) перемещать, повреждать, засыпать и уничтожать опознавательные знаки, контрольно-измерительные пункты и другие устройства газораспределительных сетей;</p> <p>д) устраивать свалки и склады, разливать растворы кислот, солей, щелочей и других химически активных веществ;</p> <p>е) огораживать и перегораживать охранные зоны, препятствовать доступу персонала эксплуатационных организаций к газораспределительным сетям, проведению обслуживания и устранению повреждений газораспределительных сетей;</p> <p>ж) разводить огонь и размещать источники огня;</p> <p>з) рыть погреба, копать и обрабатывать почву сельскохозяйственными и мелиоративными орудиями и механизмами на глубину более 0,3 метра;</p> <p>и) открывать калитки и двери газорегуляторных пунктов, станций катодной и дренажной защиты, люки подземных колодцев, включать или отключать электроснабжение средств связи, освещения и систем телемеханики;</p> <p>к) набрасывать, приставлять и привязывать к опорам и надземным газопроводам, ограждениям и зданиям газораспределительных сетей посторонние предметы, лестницы, влезать на них;</p> <p>л) самовольно подключаться к газораспределительным сетям</p> |

*) Наименование объекта газоснабжения указано в соответствии со сведениями, содержащимися в государственном реестре опасных производственных объектов.

Сведения о местоположении границ охранной зоны

| Система координат: МСК – субъект 56 | | | | |
|--|---------------------|------------|---|----------------------------------|
| Сведения о характерных точках границ охранной зоны | | | | |
| обозначение характерных точек границы | координаты (метров) | | метод определения координат и средняя квадратическая погрешность положения характерной точки (Mt) (метров) | описание закрепления точки |
| | X | Y | | |
| 1 | 2 | 3 | 4 | 5 |
| Часть 1 | | | | |
| 1 | 317102.61 | 3406237.92 | аналитический метод, 0.1 | – |
| 2 | 317103.50 | 3406234.29 | аналитический метод, 0.1 | – |
| 3 | 317107.12 | 3406233.91 | аналитический метод, 0.1 | – |
| 4 | 317117.54 | 3406237.06 | аналитический метод, 0.1 | – |
| 5 | 317127.00 | 3406236.16 | аналитический метод, 0.1 | – |
| 6 | 317128.56 | 3406242.60 | аналитический метод, 0.1 | – |
| 7 | 317124.67 | 3406243.54 | аналитический метод, 0.1 | – |
| 8 | 317123.92 | 3406240.48 | аналитический метод, 0.1 | – |
| 9 | 317117.13 | 3406241.12 | аналитический метод, 0.1 | – |
| 10 | 317106.71 | 3406237.98 | аналитический метод, 0.1 | – |
| 11 | 317106.31 | 3406239.51 | аналитический метод, 0.1 | – |
| 1 | 317102.61 | 3406237.92 | аналитический метод, 0.1 | – |

Сведения о частях границ охранной зоны

| Обозначение части границ | | Описание прохождения части границ |
|--------------------------|----------|-----------------------------------|
| от точки | до точки | |
| 1 | 2 | 3 |
| 1 | 2 | – |
| 2 | 3 | – |
| 3 | 4 | – |
| 4 | 5 | – |
| 5 | 6 | – |
| 6 | 7 | – |
| 7 | 8 | – |
| 8 | 9 | – |
| 9 | 10 | – |
| 10 | 11 | – |
| 11 | 1 | – |

План границ охранной зоны



Используемые условные знаки и обозначения:

— граница образуемой охранной зоны;

— ось газопровода;

— граница учтенного земельного участка (объекта капитального строительства);

• — характерная точка границы образуемой охранной зоны;

56:11:0101001 — номер кадастрового квартала;

56:11:0101001:1 — номер учтенного земельного участка (объекта капитального строительства) в кадастровом квартале;

1 — номер характерной точки границы образуемой охранной зоны.

Приложение № 19
к постановлению
Правительства области
от 16.07.2019 № 509 пр

Текстовое и графическое описание местоположения границ
охранной зоны газораспределительной сети объекта газоснабжения
газопровод, ул. Водопроводная 9-2; п. Домбаровский^{*)}

Сведения об охранной зоне

| № п/п | Характеристики охранной зоны | Описание характеристик |
|-------|---|--|
| 1 | 2 | 3 |
| 1. | Местоположение охранной зоны | Российская Федерация. Оренбургская область, район Домбаровский, поселок Домбаровский, охранная зона объекта газоснабжения газопровод, ул. Водопроводная 9-2; п. Домбаровский |
| 2. | Площадь \pm величина погрешности определения площади ($P \pm \Delta P$) | 97 кв. метров \pm 3 кв. метра |
| 3. | Иные характеристики охранной зоны | на земельные участки, входящие в охранные зоны газораспределительных сетей, в целях предупреждения их повреждения или нарушения условий их нормальной эксплуатации налагаются ограничения (обременения) в соответствии с Правилами охраны газораспределительных сетей, утвержденными постановлением Правительства Российской Федерации от 20 ноября 2000 года № 878, которыми запрещается: а) строить объекты жилищно-гражданского и производственного назначения; б) сносить и реконструировать мосты, коллекторы, автомобильные и железные дороги с расположенными на них газораспределительными сетями без предварительного выноса этих газопроводов по согласованию с эксплуатационными организациями; |

| 1 | 2 | 3 |
|---|---|---|
| | | <p>в) разрушать берегоукрепительные сооружения, водопропускные устройства, земляные и иные сооружения, предохраняющие газораспределительные сети от разрушений;</p> <p>г) перемещать, повреждать, засыпать и уничтожать опознавательные знаки, контрольно-измерительные пункты и другие устройства газораспределительных сетей;</p> <p>д) устраивать свалки и склады, разливать растворы кислот, солей, щелочей и других химически активных веществ;</p> <p>е) огораживать и перегораживать охранные зоны, препятствовать доступу персонала эксплуатационных организаций к газораспределительным сетям, проведению обслуживания и устранению повреждений газораспределительных сетей;</p> <p>ж) разводить огонь и размещать источники огня;</p> <p>з) рыть погреба, копать и обрабатывать почву сельскохозяйственными и мелиоративными орудиями и механизмами на глубину более 0,3 метра;</p> <p>и) открывать калитки и двери газорегуляторных пунктов, станций катодной и дренажной защиты, люки подземных колодцев, включать или отключать электроснабжение средств связи, освещения и систем телемеханики;</p> <p>к) набрасывать, приставлять и привязывать к опорам и надземным газопроводам, ограждениям и зданиям газораспределительных сетей посторонние предметы, лестницы, влезать на них;</p> <p>л) самовольно подключаться к газораспределительным сетям</p> |

*) Наименование объекта газоснабжения указано в соответствии со сведениями, содержащимися в государственном реестре опасных производственных объектов.

Сведения о местоположении границ охранной зоны

| Система координат: МСК – субъект 56 | | | | |
|--|---------------------|------------|---|----------------------------------|
| Сведения о характерных точках границ охранной зоны | | | | |
| обозначение характерных точек границы | координаты (метров) | | метод определения координат и средняя квадратическая погрешность положения характерной точки (Mt) (метров) | описание закрепления точки |
| | X | Y | | |
| 1 | 2 | 3 | 4 | 5 |
| Часть 1 | | | | |
| 1 | 317083.37 | 3406353.35 | аналитический метод, 0.1 | – |
| 2 | 317077.64 | 3406355.45 | аналитический метод, 0.1 | – |
| 3 | 317075.24 | 3406357.78 | аналитический метод, 0.1 | – |
| 4 | 317067.13 | 3406359.62 | аналитический метод, 0.1 | – |
| 5 | 317067.61 | 3406362.45 | аналитический метод, 0.1 | – |
| 6 | 317063.67 | 3406363.12 | аналитический метод, 0.1 | – |
| 7 | 317062.54 | 3406356.55 | аналитический метод, 0.1 | – |
| 8 | 317073.27 | 3406354.12 | аналитический метод, 0.1 | – |
| 9 | 317075.45 | 3406351.99 | аналитический метод, 0.1 | – |
| 10 | 317081.98 | 3406349.59 | аналитический метод, 0.1 | – |
| 1 | 317083.37 | 3406353.35 | аналитический метод, 0.1 | – |

Сведения о частях границ охранной зоны

| Обозначение части границ | | Описание прохождения части границ |
|--------------------------|----------|-----------------------------------|
| от точки | до точки | |
| 1 | 2 | 3 |
| 1 | 2 | – |
| 2 | 3 | – |
| 3 | 4 | – |
| 4 | 5 | – |
| 5 | 6 | – |
| 6 | 7 | – |
| 7 | 8 | – |
| 8 | 9 | – |
| 9 | 10 | – |
| 10 | 1 | – |

План границ охранной зоны



Масштаб 1:400

Используемые условные знаки и обозначения:

— граница образуемой охранной зоны;

— ось газопровода;

— граница учтенного земельного участка (объекта капитального строительства);

• — характерная точка границы образуемой охранной зоны;

56:11:0101001 — номер кадастрового квартала;

56:11:0101001:1 — номер учтенного земельного участка (объекта капитального строительства) в кадастровом квартале;

1 — номер характерной точки границы образуемой охранной зоны.

Приложение № 20
к постановлению
Правительства области
от 16.07.2019 № 509-пп

Текстовое и графическое описание местоположения границ
охранной зоны газораспределительной сети объекта газоснабжения
газопровод, ул. Водопроводная 12-2; п. Домбаровский^{*)}

Сведения об охранной зоне

| № п/п | Характеристики охранной зоны | Описание характеристик |
|-------|---|--|
| 1 | 2 | 3 |
| 1. | Местоположение охранной зоны | Российская Федерация. Оренбургская область, район Домбаровский, поселок Домбаровский, охранная зона объекта газоснабжения газопровод, ул. Водопроводная 12-2; п. Домбаровский |
| 2. | Площадь \pm величина погрешности определения площади ($P \pm \Delta P$) | 24 кв. метра \pm 2 кв. метра |
| 3. | Иные характеристики охранной зоны | на земельные участки, входящие в охранные зоны газораспределительных сетей, в целях предупреждения их повреждения или нарушения условий их нормальной эксплуатации налагаются ограничения (обременения) в соответствии с Правилами охраны газораспределительных сетей, утвержденными постановлением Правительства Российской Федерации от 20 ноября 2000 года № 878, которыми запрещается: а) строить объекты жилищно-гражданского и производственного назначения; б) сносить и реконструировать мосты, коллекторы, автомобильные и железные дороги с расположенными на них газораспределительными сетями без предварительного выноса этих газопроводов по согласованию с эксплуатационными организациями; |

| 1 | 2 | 3 |
|---|---|---|
| | | <p>в) разрушать берегоукрепительные сооружения, водопропускные устройства, земляные и иные сооружения, предохраняющие газораспределительные сети от разрушений;</p> <p>г) перемещать, повреждать, засыпать и уничтожать опознавательные знаки, контрольно-измерительные пункты и другие устройства газораспределительных сетей;</p> <p>д) устраивать свалки и склады, разливать растворы кислот, солей, щелочей и других химически активных веществ;</p> <p>е) огораживать и перегораживать охранные зоны, препятствовать доступу персонала эксплуатационных организаций к газораспределительным сетям, проведению обслуживания и устранению повреждений газораспределительных сетей;</p> <p>ж) разводить огонь и размещать источники огня;</p> <p>з) рыть погреба, копать и обрабатывать почву сельскохозяйственными и мелиоративными орудиями и механизмами на глубину более 0,3 метра;</p> <p>и) открывать калитки и двери газорегуляторных пунктов, станций катодной и дренажной защиты, люки подземных колодцев, включать или отключать электроснабжение средств связи, освещения и систем телемеханики;</p> <p>к) набрасывать, приставлять и привязывать к опорам и надземным газопроводам, ограждениям и зданиям газораспределительных сетей посторонние предметы, лестницы, влезать на них;</p> <p>л) самовольно подключаться к газораспределительным сетям</p> |

*) Наименование объекта газоснабжения указано в соответствии со сведениями, содержащимися в государственном реестре опасных производственных объектов.

Сведения о местоположении границ охранной зоны

| Система координат: МСК – субъект 56 | | | | |
|--|---------------------|------------|---|----------------------------------|
| Сведения о характерных точках границ охранной зоны | | | | |
| обозначение характерных точек границы | координаты (метров) | | метод определения координат и средняя квадратическая погрешность положения характерной точки (Mt) (метров) | описание закрепления точки |
| | X | Y | | |
| 1 | 2 | 3 | 4 | 5 |
| 1 | 317124.55 | 3406373.36 | аналитический метод, 0.1 | – |
| 2 | 317128.50 | 3406372.65 | аналитический метод, 0.1 | – |
| 3 | 317129.59 | 3406378.63 | аналитический метод, 0.1 | – |
| 4 | 317125.63 | 3406379.35 | аналитический метод, 0.1 | – |
| 1 | 317124.55 | 3406373.36 | аналитический метод, 0.1 | – |

Сведения о частях границ охранной зоны

| Обозначение части границ | | Описание прохождения части границ |
|--------------------------|----------|-----------------------------------|
| от точки | до точки | |
| 1 | 2 | 3 |
| 1 | 2 | – |
| 2 | 3 | – |
| 3 | 4 | – |
| 4 | 1 | – |

План границ охранной зоны



Масштаб 1:300

Используемые условные знаки и обозначения:

— граница образуемой охранной зоны;

— ось газопровода;

— граница учтенного земельного участка (объекта капитального строительства);

• — характерная точка границы образуемой охранной зоны;

56:11:0101001 — номер кадастрового квартала;

56:11:0101001:1 — номер учтенного земельного участка (объекта капитального строительства) в кадастровом квартале;

1 — номер характерной точки границы образуемой охранной зоны.