



ПРАВИТЕЛЬСТВО ОРЕНБУРГСКОЙ ОБЛАСТИ

ПОСТАНОВЛЕНИЕ

19.09.2019

г. Оренбург

№ 719-нн

Об утверждении границ охранных зон газораспределительных сетей и наложении ограничений на входящие в них земельные участки, расположенные на территории муниципального образования г. Орск Оренбургской области

В соответствии с Земельным кодексом Российской Федерации, постановлением Правительства Российской Федерации от 20 ноября 2000 года № 878 «Об утверждении Правил охраны газораспределительных сетей», постановлением Правительства Оренбургской области от 18 ноября 2011 года № 1112-п «О порядке утверждения границ охранных зон газораспределительных сетей и наложении ограничений (обременений) на входящие в них земельные участки», на основании заявления акционерного общества «Газпром газораспределение Оренбург» от 30 мая 2019 года № (16)10-24/1925 и сведений о границах охранных зон газораспределительных сетей объектов газоснабжения Правительство Оренбургской области п о с т а н о в л я е т:

1. Утвердить границы охранных зон газораспределительных сетей следующих объектов газоснабжения:

1) газопровод, ул.Матросская 4 а,6,7 п.Первомайский; г.Орск, п.Первомайский площадью 132 кв. метра (приложение № 1);

2) газопровод, Фучика 6 (мкр 2 д.17); г. Орск Новый город площадью 1009 кв. метров (приложение № 2);

3) газопровод, ул.Никельская 10 ; г.Орск, п.Первомайский площадью 120 кв. метров (приложение № 3);

4) газопровод, Щорса 15 (д.26а); г. Орск Новый город площадью 339 кв. метров (приложение № 4);

5) газопровод, Вяземского 20 (мкр 2 д.20); г. Орск Новый город площадью 160 кв. метров (приложение № 5).

2. Наложить в интересах акционерного общества «Газпром газораспределение Оренбург» (ИНН 5610010369, ОГРН 1025601022512) ограничения, установленные постановлением Правительства Российской Федерации от 20 ноября 2000 года № 878 «Об утверждении Правил охраны газораспределительных сетей», на земельные участки, входящие в охранные зоны, указанные в пункте 1 настоящего постановления.

Убытки, причиненные ограничением прав в связи с установлением охранных зон, указанных в пункте 1 настоящего постановления, подлежат возмещению в срок и порядке согласно статье 57.1 Земельного кодекса Российской Федерации.

3. Министерству природных ресурсов, экологии и имущественных отношений Оренбургской области направить копию настоящего постановления в установленном порядке в орган, осуществляющий государственный кадастровый учет и государственную регистрацию, для внесения сведений в Единый государственный реестр недвижимости.

4. Администрации г. Орск Оренбургской области в соответствии со статьей 33 Градостроительного кодекса Российской Федерации внести изменения в правила землепользования и застройки в связи с установлением охранных зон, указанных в пункте 1 настоящего постановления.

5. Рекомендовать администрации муниципального образования г. Орск Оренбургской области разместить информацию об охранных зонах, указанных в пункте 1 настоящего постановления, в государственных информационных системах обеспечения градостроительной деятельности и федеральной государственной информационной системе территориального планирования.

6. Контроль за исполнением настоящего постановления возложить на первого вице-губернатора – первого заместителя председателя Правительства Оренбургской области, вице-губернатора – заместителя председателя Правительства Оренбургской области по финансово-экономической политике.

7. Постановление вступает в силу по истечении десяти дней после его официального опубликования.

Губернатор –
председатель Правительства



Д.В.Паслер

Приложение № 1
к постановлению
Правительства области
от 19.09.2019 № 719-пп

Текстовое и графическое описание местоположения границ охранной зоны газораспределительной сети объекта газоснабжения газопровод, ул.Матросская 4 а,6,7 п.Первомайский; г.Орск, п.Первомайский*)

Сведения об охранной зоне

№ п/п	Характеристики охранной зоны	Описание характеристик
1	2	3
1.	Местоположение охранной зоны	Российская Федерация, Оренбургская область, г. Орск, ул. Матросская; охранная зона объекта газоснабжения газопровод, ул.Матросская 4 а,6,7 п.Первомайский; г.Орск, п.Первомайский
2.	Площадь ± величина погрешности определения площади ($P \pm \Delta P$)	132 кв. метра ± 3 кв. метра
3.	Иные характеристики охранной зоны	на земельные участки, входящие в охранные зоны газораспределительных сетей, в целях предупреждения их повреждения или нарушения условий их нормальной эксплуатации налагаются ограничения (обременения) в соответствии с Правилами охраны газораспределительных сетей, утвержденными постановлением Правительства Российской Федерации от 20 ноября 2000 года № 878, которыми запрещается: а) строить объекты жилищно-гражданского и производственного назначения; б) сносить и реконструировать мосты, коллекторы, автомобильные и железные дороги с расположенными на них газораспределительными сетями без предварительного выноса этих газопроводов по согласованию с эксплуатационными организациями; в) разрушать берегоукрепительные

1	2	3
		<p>сооружения, водопропускные устройства, земляные и иные сооружения, предохраняющие газораспределительные сети от разрушений;</p> <p>г) перемещать, повреждать, засыпать и уничтожать опознавательные знаки, контрольно-измерительные пункты и другие устройства газораспределительных сетей;</p> <p>д) устраивать свалки и склады, разливать растворы кислот, солей, щелочей и других химически активных веществ;</p> <p>е) огораживать и перегораживать охранные зоны, препятствовать доступу персонала эксплуатационных организаций к газораспределительным сетям, проведению обслуживания и устранению повреждений газораспределительных сетей;</p> <p>ж) разводить огонь и размещать источники огня;</p> <p>з) рыть погреба, копать и обрабатывать почву сельскохозяйственными и мелиоративными орудиями и механизмами на глубину более 0,3 метра;</p> <p>и) открывать калитки и двери газорегуляторных пунктов, станций катодной и дренажной защиты, люки подземных колодцев, включать или отключать электроснабжение средств связи, освещения и систем телемеханики;</p> <p>к) набрасывать, приставлять и привязывать к опорам и надземным газопроводам, ограждениям и зданиям газораспределительных сетей посторонние предметы, лестницы, влезать на них;</p> <p>л) самовольно подключаться к газораспределительным сетям</p>

*) Наименование объекта газоснабжения указано в соответствии со сведениями, содержащимися в государственном реестре опасных производственных объектов.

Сведения о местоположении границ охранной зоны

Система координат: МСК – субъект 56				
Сведения о характерных точках границ охранной зоны				
обозначение характерных точек границы	координаты (метров)		метод определения координат и средняя квадратическая погрешность положения характерной точки (Mt) (метров)	описание закрепле- ния точки
	X	Y		
1	2	3	4	5
(1)	-	-	-	-
1	371225.96	3338961.10	метод спутниковых геодезических измерений. Mt = 0,1	-
2	371229.17	3338945.09	метод спутниковых геодезических измерений. Mt = 0,	-
3	371233.98	3338946.24	метод спутниковых геодезических измерений. Mt = 0,	-
4	371233.66	3338949.67	метод спутниковых геодезических измерений. Mt = 0,	-
5	371232.38	3338949.29	метод спутниковых геодезических измерений. Mt = 0,	-
6	371229.81	3338961.86	метод спутниковых геодезических измерений. Mt = 0,	-
1	371225.96	3338961.10	метод спутниковых геодезических измерений. Mt = 0,	-
(2)	-	-	-	-
7	371205.73	3338869.27	метод спутниковых геодезических измерений. Mt = 0,	-
8	371207.01	3338865.46	метод спутниковых геодезических измерений. Mt = 0,	-

1	2	3	4	5
9	371216.00	3338867.75	метод спутниковых геодезических измерений. Mt = 0,	—
10	371214.72	3338871.56	метод спутниковых геодезических измерений. Mt = 0,	—
7	371205.73	3338869.27	метод спутниковых геодезических измерений. Mt = 0,	—
(3)	-	-	-	-
11	371177.16	3338848.31	метод спутниковых геодезических измерений. Mt = 0,	—
12	371177.48	3338846.41	метод спутниковых геодезических измерений. Mt = 0,	—
13	371177.16	3338841.84	метод спутниковых геодезических измерений. Mt = 0,	—
14	371181.01	3338841.84	метод спутниковых геодезических измерений. Mt = 0,	—
15	371181.33	3338846.79	метод спутниковых геодезических измерений. Mt = 0,	—
16	371181.01	3338849.07	метод спутниковых геодезических измерений. Mt = 0,	—
11	371177.16	3338848.31	метод спутниковых геодезических измерений. Mt = 0,	—

Сведения о частях границ охранной зоны

Обозначение части границ		Описание прохождения части границ
от точки	до точки	
1	2	3
(1)	-	—
1	2	—
2	3	—
3	4	—
4	5	—
5	6	—

1	2	3
6	1	—
(2)	-	—
7	8	—
8	9	—
9	10	—
10	7	—
(3)	-	-
11	12	—
12	13	—
13	14	—
14	15	—
15	16	—
16	11	—

План границ охранной зоны



Масштаб 1:1000

Используемые условные знаки и обозначения:

- | | | |
|------------------|---|--|
| ● | – | характерная точка границы, сведения о которой позволяют однозначно определить ее положение на местности; |
| 1 | – | обозначение характерной точки границы; |
| — | – | существующая часть границы земельных участков, имеющаяся в Едином государственном реестре недвижимости, сведения о которой достаточны для определения ее местоположения; |
| — — — — — | – | граница кадастрового квартала; |
| - - - - - | – | граница оси газопровода; |
| — — — — — | – | граница охранной зоны; |
| 56:43:0201044 | – | номер кадастрового квартала; |
| 56:43:0201044:77 | – | кадастровый номер земельного участка. |

Приложение № 2
к постановлению
Правительства области
от 19.09.2019 № 719-пр

Текстовое и графическое описание местоположения границ охранной зоны газораспределительной сети объекта газоснабжения газопровод, Фучика 6 (мкр 2 д.17); г. Орск Новый город^{*)}

Сведения об охранной зоне

№ п/п	Характеристики охранной зоны	Описание характеристик
1	2	3
1.	Местоположение охранной зоны	Российская Федерация, Оренбургская область, г. Орск, Фучика; охранная зона объекта газораспределения: газопровод, Фучика 6 (мкр 2 д.17); г. Орск Новый город
2.	Площадь ± величина погрешности определения площади ($P \pm \Delta P$)	1009 кв. метров ± 8 кв. метров
3.	Иные характеристики охранной зоны	на земельные участки, входящие в охранные зоны газораспределительных сетей, в целях предупреждения их повреждения или нарушения условий их нормальной эксплуатации налагаются ограничения (обременения) в соответствии с Правилами охраны газораспределительных сетей, утвержденными постановлением Правительства Российской Федерации от 20 ноября 2000 года № 878, которыми запрещается: а) строить объекты жилищно-гражданского и производственного назначения; б) сносить и реконструировать мосты, коллекторы, автомобильные и железные дороги с расположенными на них газораспределительными сетями без предварительного выноса этих газопроводов по согласованию с эксплуатационными организациями; в) разрушать берегоукрепительные

1	2	3
		<p>сооружения, водопропускные устройства, земляные и иные сооружения, предохраняющие газораспределительные сети от разрушений;</p> <p>г) перемещать, повреждать, засыпать и уничтожать опознавательные знаки, контрольно-измерительные пункты и другие устройства газораспределительных сетей;</p> <p>д) устраивать свалки и склады, разливать растворы кислот, солей, щелочей и других химически активных веществ;</p> <p>е) огораживать и перегораживать охранные зоны, препятствовать доступу персонала эксплуатационных организаций к газораспределительным сетям, проведению обслуживания и устранению повреждений газораспределительных сетей;</p> <p>ж) разводить огонь и размещать источники огня;</p> <p>з) рыть погреба, копать и обрабатывать почву сельскохозяйственными и мелиоративными орудиями и механизмами на глубину более 0,3 метра;</p> <p>и) открывать калитки и двери газорегуляторных пунктов, станций катодной и дренажной защиты, люки подземных колодцев, включать или отключать электроснабжение средств связи, освещения и систем телемеханики;</p> <p>к) набрасывать, приставлять и привязывать к опорам и надземным газопроводам, ограждениям и зданиям газораспределительных сетей посторонние предметы, лестницы, влезать на них;</p> <p>л) самовольно подключаться к газораспределительным сетям</p>

*) Наименование объекта газоснабжения указано в соответствии со сведениями, содержащимися в государственном реестре опасных производственных объектов.

Сведения о местоположении границ охранной зоны

Система координат: МСК – субъект 56				
Сведения о характерных точках границ охранной зоны				
обозначение характерных точек границы	координаты (метров)		метод определения координат и средняя квадратическая погрешность положения характерной точки (Mt) (метров)	описание закрепле- ния точки
	X	Y		
1	2	3	4	5
1	367483.50	3332734.38	метод спутниковых геодезических измерений. Mt = 0,1	–
2	367580.69	3332701.39	метод спутниковых геодезических измерений. Mt = 0,1	–
3	367577.38	3332691.84	метод спутниковых геодезических измерений. Mt = 0,1	–
4	367664.41	3332660.45	метод спутниковых геодезических измерений. Mt = 0,1	–
5	367668.34	3332670.67	метод спутниковых геодезических измерений. Mt = 0,1	–
6	367703.43	3332659.31	метод спутниковых геодезических измерений. Mt = 0,1	–
7	367704.68	3332663.11	метод спутниковых геодезических измерений. Mt = 0,1	–
8	367666.18	3332675.25	метод спутниковых геодезических измерений. Mt = 0,1	–
9	367662.18	3332665.38	метод спутниковых геодезических измерений. Mt = 0,1	–
10	367582.46	3332694.32	метод спутниковых геодезических измерений. Mt = 0,1	–

1	2	3	4	5
11	367585.97	3332703.91	метод спутниковых геодезических измерений. Mt = 0,1	—
12	367484.81	3332738.22	метод спутниковых геодезических измерений. Mt = 0,1	—
1	367483.50	3332734.38	метод спутниковых геодезических измерений. Mt = 0,1	—

Сведения о частях границ охранной зоны

Обозначение части границ		Описание прохождения части границ
от точки	до точки	
1	2	3
1	2	—
2	3	—
3	4	—
4	5	—
5	6	—
6	7	—
7	8	—
8	9	—
9	10	—
10	11	—
11	12	—
12	1	—

План границ охранной зоны



Масштаб 1:1000

Используемые условные знаки и обозначения:

- | | | |
|------------------|---|--|
| ● | – | характерная точка границы, сведения о которой позволяют однозначно определить ее положение на местности; |
| 1 | – | обозначение характерной точки границы; |
| — | – | существующая часть границы земельных участков, имеющаяся в Едином государственном реестре недвижимости, сведения о которой достаточны для определения ее местоположения; |
| — — — — — | – | граница кадастрового квартала; |
| — — — — — | – | граница оси газопровода; |
| — — — — — | – | граница охранной зоны; |
| 56:43:0201044 | – | номер кадастрового квартала; |
| 56:43:0201044:77 | – | кадастровый номер земельного участка. |

Приложение № 3
к постановлению
Правительства области
от 19.09.2019 № 719-пр.

Текстовое и графическое описание местоположения границ охранной зоны газораспределительной сети объекта газоснабжения газопровод, ул.Никельская 10 ; г.Орск, п.Первомайский^{*)}

Сведения об охранной зоне

№ п/п	Характеристики охранной зоны	Описание характеристик
1	2	3
1.	Местоположение охранной зоны	Российская Федерация, Оренбургская область, г. Орск, ул. Никельская; охранная зона объекта газораспределения: газопровод, ул.Никельская 10 ; г.Орск, п.Первомайский
2.	Площадь \pm величина погрешности определения площади ($P \pm \Delta P$)	120 кв. метров \pm 3 кв. метра
3.	Иные характеристики охранной зоны	на земельные участки, входящие в охранные зоны газораспределительных сетей, в целях предупреждения их повреждения или нарушения условий их нормальной эксплуатации налагаются ограничения (обременения) в соответствии с Правилами охраны газораспределительных сетей, утвержденными постановлением Правительства Российской Федерации от 20 ноября 2000 года № 878, которыми запрещается: а) строить объекты жилищно-гражданского и производственного назначения; б) сносить и реконструировать мосты, коллекторы, автомобильные и железные дороги с расположенными на них газораспределительными сетями без предварительного выноса этих газопроводов по согласованию с эксплуатационными организациями; в) разрушать берегоукрепительные сооружения, водопропускные устройства,

1	2	3
		<p>земляные и иные сооружения, предохраняющие газораспределительные сети от разрушений;</p> <p>г) перемещать, повреждать, засыпать и уничтожать опознавательные знаки, контрольно-измерительные пункты и другие устройства газораспределительных сетей;</p> <p>д) устраивать свалки и склады, разливать растворы кислот, солей, щелочей и других химически активных веществ;</p> <p>е) огораживать и перегораживать охранные зоны, препятствовать доступу персонала эксплуатационных организаций к газораспределительным сетям, проведению обслуживания и устранению повреждений газораспределительных сетей;</p> <p>ж) разводить огонь и размещать источники огня;</p> <p>з) рыть погребов, копать и обрабатывать почву сельскохозяйственными и мелиоративными орудиями и механизмами на глубину более 0,3 метра;</p> <p>и) открывать калитки и двери газорегуляторных пунктов, станций катодной и дренажной защиты, люки подземных колодцев, включать или отключать электроснабжение средств связи, освещения и систем телемеханики;</p> <p>к) набрасывать, приставлять и привязывать к опорам и надземным газопроводам, ограждениям и зданиям газораспределительных сетей посторонние предметы, лестницы, влезать на них;</p> <p>л) самовольно подключаться к газораспределительным сетям</p>

*) Наименование объекта газоснабжения указано в соответствии со сведениями, содержащимися в государственном реестре опасных производственных объектов.

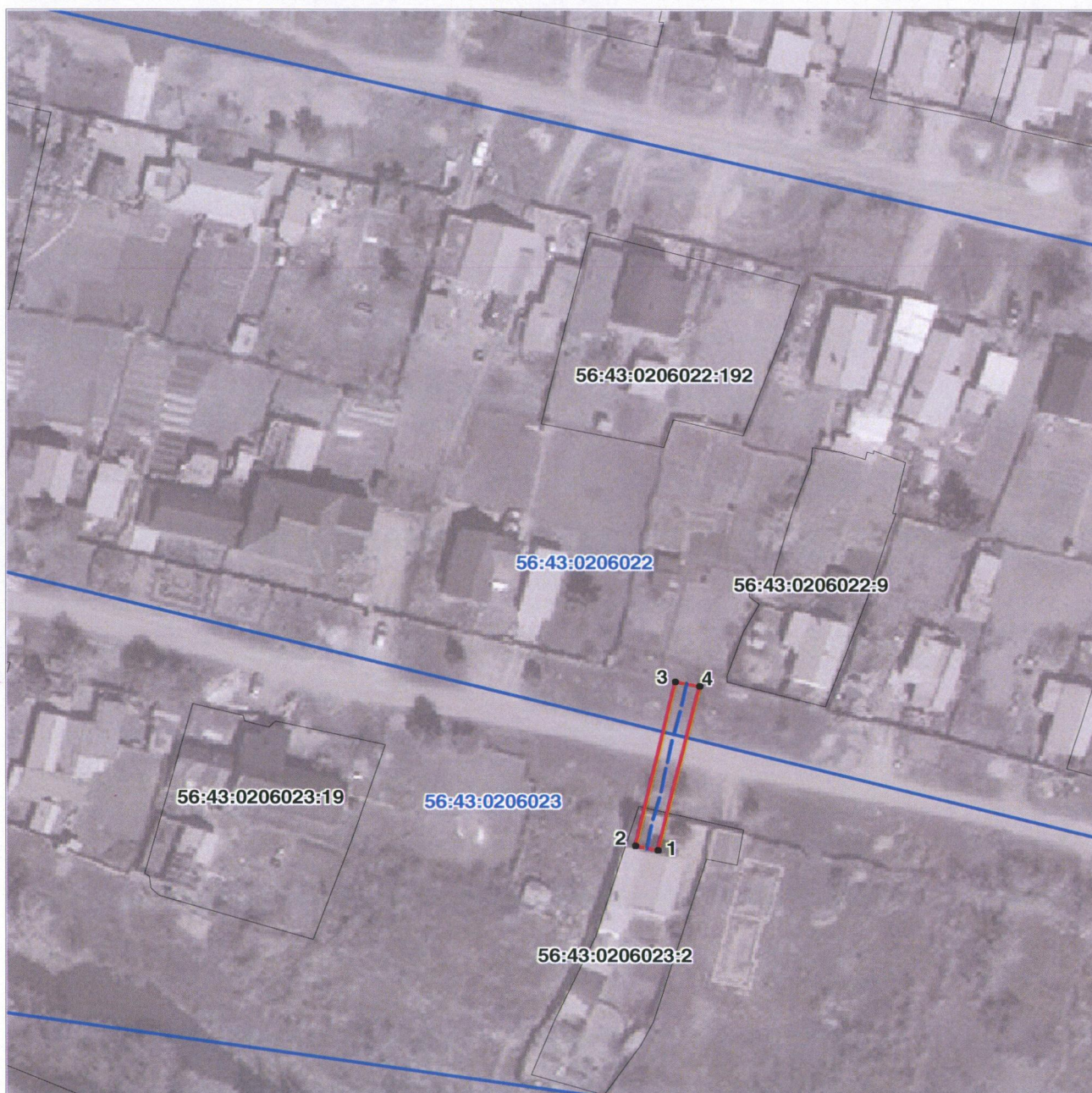
Сведения о местоположении границ охранной зоны

Система координат: МСК – субъект 56				
Сведения о характерных точках границ охранной зоны				
обозначение характерных точек границы	координаты (метров)		метод определения координат и средняя квадратическая погрешность положения характерной точки (Mt) (метров)	описание закрепле- ния точки
	X	Y		
1	2	3	4	5
1	370845.37	3339343.89	метод спутниковых геодезических измерений. Mt = 0,1	–
2	370846.26	3339339.99	метод спутниковых геодезических измерений. Mt = 0,1	–
3	370875.49	3339346.74	метод спутниковых геодезических измерений. Mt = 0,1	–
4	370874.58	3339350.64	метод спутниковых геодезических измерений. Mt = 0,1	–
1	370845.37	3339343.89	метод спутниковых геодезических измерений. Mt = 0,1	–

Сведения о частях границ охранной зоны

Обозначение части границ		Описание прохождения части границ
от точки	до точки	
1	2	3
1	2	–
2	3	–
3	4	–
4	1	–

План границ охранной зоны



Масштаб 1:1000

Используемые условные знаки и обозначения:

- | | | |
|------------------|---|--|
| ● | – | характерная точка границы, сведения о которой позволяют однозначно определить ее положение на местности; |
| 1 | – | обозначение характерной точки границы; |
| — | – | существующая часть границы земельных участков, имеющаяся в Едином государственном реестре недвижимости, сведения о которой достаточны для определения ее местоположения; |
| — — — — — | – | граница кадастрового квартала; |
| - - - - - | – | граница оси газопровода; |
| — — — — — | – | граница охранной зоны; |
| 56:43:0201044 | – | номер кадастрового квартала; |
| 56:43:0201044:77 | – | кадастровый номер земельного участка. |

Приложение № 4
к постановлению
Правительства области
от 19.09.2019 № 719-нн

Текстовое и графическое описание местоположения границ
охранной зоны газораспределительной сети объекта газоснабжения
газопровод, Щорса 15 (д.26а); г. Орск Новый город*)

Сведения об охранной зоне

№ п/п	Характеристики охранной зоны	Описание характеристик
1	2	3
1.	Местоположение охранной зоны	Российская Федерация, Оренбургская область, г. Орск, Щорса; охранная зона объекта газоснабжения газопровод, Щорса 15 (д.26а); г. Орск Новый город
2.	Площадь ± величина погрешности определения площади ($P \pm \Delta P$)	339 кв. метров ± 4 кв. метра
3.	Иные характеристики охранной зоны	на земельные участки, входящие в охранные зоны газораспределительных сетей, в целях предупреждения их повреждения или нарушения условий их нормальной эксплуатации налагаются ограничения (обременения) в соответствии с Правилами охраны газораспределительных сетей, утвержденными постановлением Правительства Российской Федерации от 20 ноября 2000 года № 878, которыми запрещается: а) строить объекты жилищно-гражданского и производственного назначения; б) сносить и реконструировать мосты, коллекторы, автомобильные и железные дороги с расположенными на них газораспределительными сетями без предварительного выноса этих газопроводов по согласованию с эксплуатационными организациями; в) разрушать берегоукрепительные сооружения, водопропускные устройства,

1	2	3
		<p>земляные и иные сооружения, предохраняющие газораспределительные сети от разрушений;</p> <p>г) перемещать, повреждать, засыпать и уничтожать опознавательные знаки, контрольно-измерительные пункты и другие устройства газораспределительных сетей;</p> <p>д) устраивать свалки и склады, разливать растворы кислот, солей, щелочей и других химически активных веществ;</p> <p>е) огораживать и перегораживать охранные зоны, препятствовать доступу персонала эксплуатационных организаций к газораспределительным сетям, проведению обслуживания и устранению повреждений газораспределительных сетей;</p> <p>ж) разводить огонь и размещать источники огня;</p> <p>з) рыть погреба, копать и обрабатывать почву сельскохозяйственными и мелиоративными орудиями и механизмами на глубину более 0,3 метра;</p> <p>и) открывать калитки и двери газорегуляторных пунктов, станций катодной и дренажной защиты, люки подземных колодцев, включать или отключать электроснабжение средств связи, освещения и систем телемеханики;</p> <p>к) набрасывать, приставлять и привязывать к опорам и надземным газопроводам, ограждениям и зданиям газораспределительных сетей посторонние предметы, лестницы, влезать на них;</p> <p>л) самовольно подключаться к газораспределительным сетям</p>

*) Наименование объекта газоснабжения указано в соответствии со сведениями, содержащимися в государственном реестре опасных производственных объектов.

Сведения о местоположении границ охранной зоны

Система координат: МСК – субъект 56				
Сведения о характерных точках границ охранной зоны				
обозначение характерных точек границы	координаты (метров)		метод определения координат и средняя квадратическая погрешность положения характерной точки (Mt) (метров)	описание закрепле- ния точки
	X	Y		
1	2	3	4	5
1	367772.47	3332923.39	метод спутниковых геодезических измерений. Mt = 0,1	–
2	367769.22	3332915.04	метод спутниковых геодезических измерений. Mt = 0,1	–
3	367770.52	3332914.26	метод спутниковых геодезических измерений. Mt = 0,1	–
4	367764.67	3332898.31	метод спутниковых геодезических измерений. Mt = 0,1	–
5	367763.43	3332898.90	метод спутниковых геодезических измерений. Mt = 0,1	–
6	367760.70	3332890.03	метод спутниковых геодезических измерений. Mt = 0,1	–
7	367774.00	3332885.35	метод спутниковых геодезических измерений. Mt = 0,1	–
8	367766.85	3332865.25	метод спутниковых геодезических измерений. Mt = 0,1	–
9	367770.62	3332863.87	метод спутниковых геодезических измерений. Mt = 0,1	–
10	367779.30	3332887.45	метод спутниковых геодезических измерений. Mt = 0,1	–

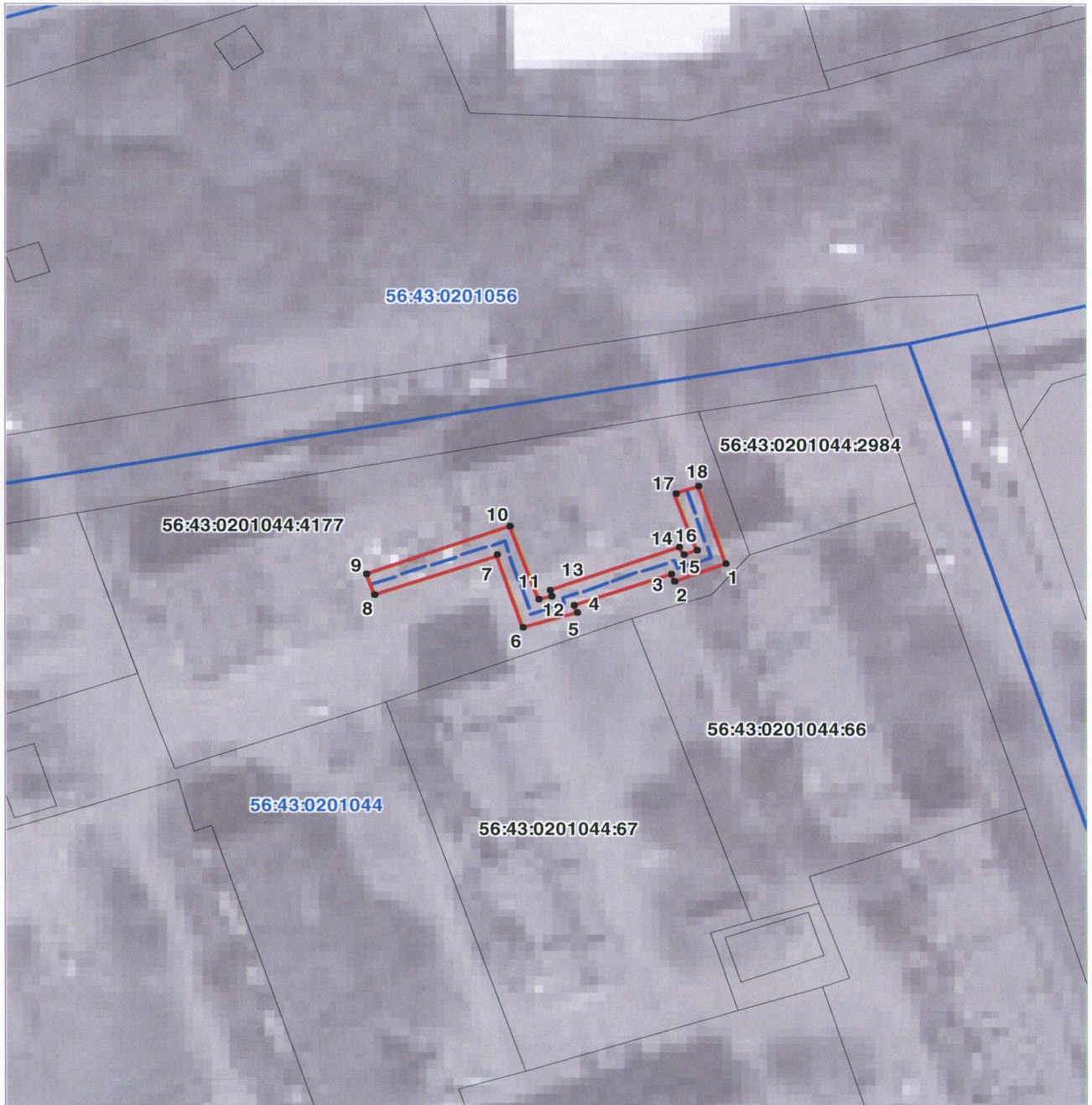
1	2	3	4	5
11	367765.74	3332892.49	метод спутниковых геодезических измерений. Mt = 0,1	-
12	367766.52	3332894.71	метод спутниковых геодезических измерений. Mt = 0,1	-
13	367767.47	3332894.29	метод спутниковых геодезических измерений. Mt = 0,1	-
14	367775.40	3332915.66	метод спутниковых геодезических измерений. Mt = 0,1	-
15	367774.07	3332916.32	метод спутниковых геодезических измерений. Mt = 0,1	-
16	367774.82	3332918.41	метод спутниковых геодезических измерений. Mt = 0,1	-
17	367785.35	3332914.68	метод спутниковых геодезических измерений. Mt = 0,1	-
18	367786.69	3332918.45	метод спутниковых геодезических измерений. Mt = 0,1	-
1	367772.47	3332923.39	метод спутниковых геодезических измерений. Mt = 0,1	-

Сведения о частях границ охранной зоны

Обозначение части границ		Описание прохождения части границ
от точки	до точки	
1	2	-
1	2	-
2	3	-
3	4	-
4	5	-
5	6	-
6	7	-
7	8	-
8	9	-
9	10	-
10	11	-

1	2	-
11	12	-
12	13	-
13	14	-
14	15	-
15	16	-
16	17	-
17	18	-
18	1	-

План границ охранной зоны



Масштаб 1:1000

Используемые условные знаки и обозначения:

- | | | |
|------------------|---|--|
| ● | – | характерная точка границы, сведения о которой позволяют однозначно определить ее положение на местности; |
| 1 | – | обозначение характерной точки границы; |
| — | – | существующая часть границы земельных участков, имеющаяся в Едином государственном реестре недвижимости, сведения о которой достаточны для определения ее местоположения; |
| — | – | граница кадастрового квартала; |
| - - - | – | граница оси газопровода; |
| — | – | граница охранной зоны; |
| 56:43:0201044 | – | номер кадастрового квартала; |
| 56:43:0201044:77 | – | кадастровый номер земельного участка. |

Приложение № 5
к постановлению
Правительства области
от 19.09.2019 № 719-пп

Текстовое и графическое описание местоположения границ охранной зоны газораспределительной сети объекта газоснабжения газопровод, Вяземского 20 (мкр 2 д.20); г. Орск Новый город^{*)}

Сведения об охранной зоне

№ п/п	Характеристики охранной зоны	Описание характеристик
1	2	3
1.	Местоположение охранной зоны	Российская Федерация, Оренбургская область, г. Орск, Вяземского; охранная зона объекта газоснабжения газопровод, Вяземского 20 (мкр 2 д.20); г. Орск Новый город
2.	Площадь ± величина погрешности определения площади ($P \pm \Delta P$)	160 кв. метров ± 3 кв. метра
3.	Иные характеристики охранной зоны	на земельные участки, входящие в охранные зоны газораспределительных сетей, в целях предупреждения их повреждения или нарушения условий их нормальной эксплуатации налагаются ограничения (обременения) в соответствии с Правилами охраны газораспределительных сетей, утвержденными постановлением Правительства Российской Федерации от 20 ноября 2000 года № 878, которыми запрещается: а) строить объекты жилищно-гражданского и производственного назначения; б) сносить и реконструировать мосты, коллекторы, автомобильные и железные дороги с расположенными на них газораспределительными сетями без предварительного выноса этих газопроводов по согласованию с эксплуатационными организациями; в) разрушать берегоукрепительные

1	2	3
		<p>сооружения, водопропускные устройства, земляные и иные сооружения, предохраняющие газораспределительные сети от разрушений;</p> <p>г) перемещать, повреждать, засыпать и уничтожать опознавательные знаки, контрольно-измерительные пункты и другие устройства газораспределительных сетей;</p> <p>д) устраивать свалки и склады, разливать растворы кислот, солей, щелочей и других химически активных веществ;</p> <p>е) огораживать и перегораживать охранные зоны, препятствовать доступу персонала эксплуатационных организаций к газораспределительным сетям, проведению обслуживания и устранению повреждений газораспределительных сетей;</p> <p>ж) разводить огонь и размещать источники огня;</p> <p>з) рыть погребов, копать и обрабатывать почву сельскохозяйственными и мелиоративными орудиями и механизмами на глубину более 0,3 метра;</p> <p>и) открывать калитки и двери газорегуляторных пунктов, станций катодной и дренажной защиты, люки подземных колодцев, включать или отключать электроснабжение средств связи, освещения и систем телемеханики;</p> <p>к) набрасывать, приставлять и привязывать к опорам и надземным газопроводам, ограждениям и зданиям газораспределительных сетей посторонние предметы, лестницы, влезать на них;</p> <p>л) самовольно подключаться к газораспределительным сетям</p>

*) Наименование объекта газоснабжения указано в соответствии со сведениями, содержащимися в государственном реестре опасных производственных объектов.

Сведения о местоположении границ охранной зоны

Система координат: МСК – субъект 56				
Сведения о характерных точках границ охранной зоны				
обозначение характерных точек границы	координаты (метров)		метод определения координат и средняя квадратическая погрешность положения характерной точки (Mt) (метров)	описание закрепле- ния точки
	X	Y		
1	2	3	4	5
1	367409.72	3332891.95	метод спутниковых геодезических измерений. Mt = 0,1	–
2	367415.29	3332890.21	метод спутниковых геодезических измерений. Mt = 0,1	–
3	367424.34	3332882.33	метод спутниковых геодезических измерений. Mt = 0,1	–
4	367425.72	3332869.15	метод спутниковых геодезических измерений. Mt = 0,1	–
5	367436.93	3332870.57	метод спутниковых геодезических измерений. Mt = 0,1	–
6	367436.47	3332874.52	метод спутниковых геодезических измерений. Mt = 0,1	–
7	367429.33	3332873.66	метод спутниковых геодезических измерений. Mt = 0,1	–
8	367427.95	3332884.32	метод спутниковых геодезических измерений. Mt = 0,1	–
9	367416.87	3332893.90	метод спутниковых геодезических измерений. Mt = 0,1	–
10	367410.90	3332895.75	метод спутниковых геодезических измерений. Mt = 0,1	–

1	2	3	4	5
1	367409.72	3332891.95	метод спутниковых геодезических измерений. Мт = 0,1	—

Сведения о частях границ охранной зоны

Обозначение части границ		Описание прохождения части границ
от точки	до точки	
1	2	3
1	2	—
2	3	—
3	4	—
4	5	—
5	6	—
6	7	—
7	8	—
8	9	—
9	10	—
10	1	—

План границ охранной зоны



Масштаб 1:1000

Используемые условные знаки и обозначения:

- | | | |
|------------------|---|--|
| ● | – | характерная точка границы, сведения о которой позволяют однозначно определить ее положение на местности; |
| 1 | – | обозначение характерной точки границы; |
| — | – | существующая часть границы земельных участков, имеющаяся в Едином государственном реестре недвижимости, сведения о которой достаточны для определения ее местоположения; |
| — | – | граница кадастрового квартала; |
| - - - | – | граница оси газопровода; |
| — | – | граница охранной зоны; |
| 56:43:0201044 | – | номер кадастрового квартала; |
| 56:43:0201044:77 | – | кадастровый номер земельного участка. |