



УКАЗ

ГУБЕРНАТОРА ОРЕНБУРГСКОЙ ОБЛАСТИ

13.02.2020

г. Оренбург

№ 54-ук

О внесении изменений в указ Губернатора Оренбургской области от 18 января 2016 года № 8-ук

1. Внести в приложение к указу Губернатора Оренбургской области от 18 января 2016 года № 8-ук «Об утверждении Схемы размещения, использования и охраны охотничьих угодий на территории Оренбургской области» (в редакции указов Губернатора Оренбургской области от 14 июня 2017 года № 323-ук, от 5 ноября 2019 года № 498-ук) следующие изменения:

1.1. В графе 5 пункта 97 таблицы 17 раздела 4 «Характеристика размещения и состояния использования охотничьих угодий и иных территорий, являющихся средой обитания охотничьих ресурсов на территории Оренбургской области» цифры «14787» заменить цифрами «16000».

1.2. Дополнить таблицу 17 раздела 4 «Характеристика размещения и состояния использования охотничьих угодий и иных территорий, являющихся средой обитания охотничьих ресурсов на территории Оренбургской области» пунктами 108–114 согласно приложению № 1 к настоящему указу.

1.3. В приложении А «Описание границ закрепленных охотничьих угодий (ЗОУ)»:

разделы «ООО «Самарское» участок № 1», «РО ВОО МСОО ОО, ОХ «Тоцкое» изложить в новой редакции согласно приложению № 2 к настоящему указу;

разделы ООО «Аврора», ООО «Медведь», ООО «ОЗМК» признать утратившими силу;

дополнить разделами: ООО «ТрейдИнвест», ООО «Беркут», ООО «Заря+Т», ООО «Нико», «И.П. Кириллов А.Я.», «И.П. Старцев И.М.», ООО «Северная Нива» согласно приложению № 3 к настоящему указу.

1.4. В приложении Г «Описание границ планируемых охотничьих угодий (ПОУ)» разделы «ПОУ № 1-1», «ПОУ № 15-1», «ПОУ № 17-2», «ПОУ № 24-2», «ПОУ № 25-1», «ПОУ № 28-1» признать утратившими силу.

2. Указ вступает в силу после его официального опубликования.

Губернатор



Д.В.Паслер

Приложение № 1
к указу Губернатора области
от 13.02.2020 №57-ук

Реестр закрепленных охотугодий Оренбургской области

№ п/п	Наименование пользователя охотничьими угодьями (наименования участков)	Наименование района или городского округа	Всего участков	Площадь территории, гектаров	Площадь среды обитания, гектаров	Площадь территорий, непригодных для ведения охотхозяйства, гектаров
108.	ООО «ТрейдИнвест»	Абдулинский городской округ	1	13823	13614	209
109.	ООО «Беркут»	Кувандыкский городской округ	1	75930	73613	2317
110.	ООО «Заря+Т»	Тоцкий район	1	32059	31077	982
111.	ООО «Нико»	Матвеевский район	1	15531	15189	342
112.	И.П. «Кириллов А.Я.»	Пономаревский район	1	13999	13824	175
113.	И.П. «Старцев И.М.»	Сакмарский район	1	21342	21069	273
114.	ООО «Северная Нива»	Северный район	1	46231	45740	491

Приложение № 2
к указу Губернатора области
от 13.02.2020 № 57-ук

ООО «Самарское», участок № 1.
Площадь: 16000 гектаров.
Тоцкий район

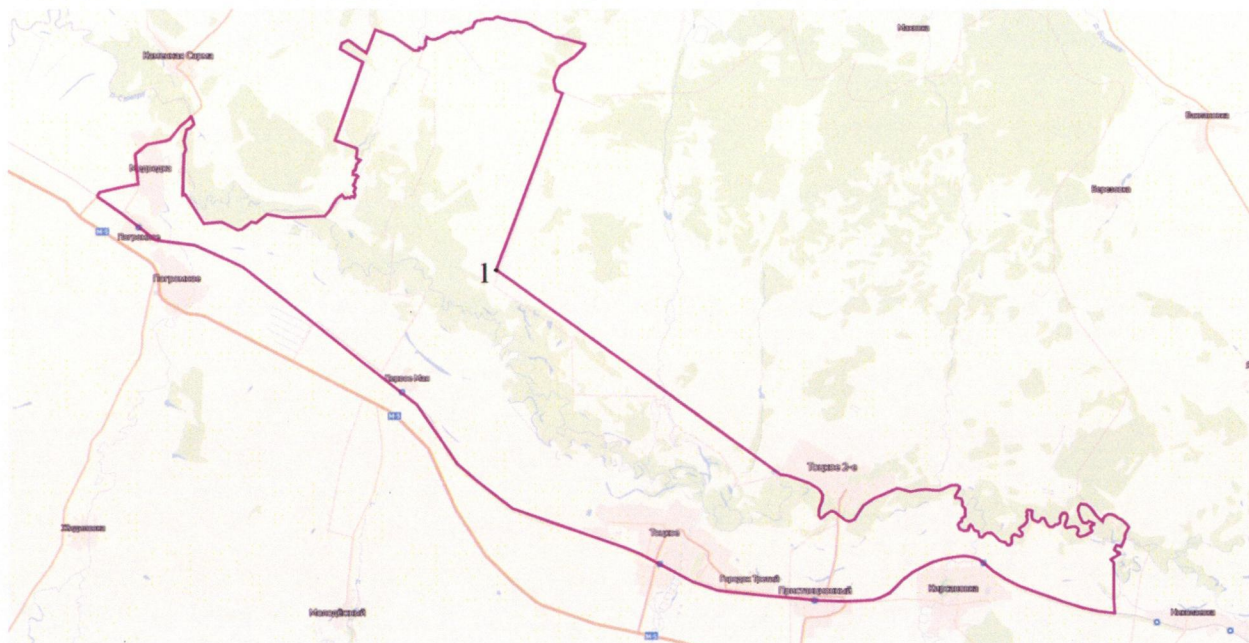
Северная граница: от места пересечения автодороги Медведка–Каменная Сарма с границей Тоцкого и Бузулукского муниципальных районов вдоль указанной границы до точки 1 ($52^{\circ}39,812'$; $52^{\circ}36,218'$), далее в юго-восточном направлении до населенного пункта Тоцкое Второе, далее по реке Самаре до ее пересечения с границей Тоцкого муниципального района и Сорочинского городского округа.

Восточная граница: от места пересечения реки Самары с границей Тоцкого муниципального района и Сорочинского городского округа вдоль указанной границы до ее пересечения с железной дорогой Самара–Оренбург.

Южная граница: от места пересечения границы Тоцкого муниципального района и Сорочинского городского округа с железной дорогой Самара–Оренбург вдоль железной дороги в северо-западном направлении до станции Погромное.

Западная граница: от станции Погромное на север мимо населенного пункта Медведка до автодороги направлением Медведка–Каменная Сарма, далее по этой дороге до ее пересечения с границей Тоцкого и Бузулукского муниципальных районов.

Карта-схема границ
охотничьего хозяйства ООО «Самарское», участок № 1



РО ВОО МСОО ОО, ОХ «Тоцкое».

Общая площадь: 25924 гектара.

Площадь в Тоцком районе: 23330 гектаров.

Площадь в Сорочинском городском округе: 2594 гектара

Северная граница: от точки 1 ($52^{\circ}39,143'$; $52^{\circ}41,708'$) на границе Тоцкого муниципального района и Сорочинского городского округа по указанной границе до поворота на населенный пункт Маховка, далее до населенного пункта Маховка, затем по дороге Маховка–Пронькино до населенного пункта Пронькино, далее по реке Боровка до населенного пункта Баклановка.

Восточная граница: от населенного пункта Баклановка в юго-западном направлении по дороге через населенный пункт Березовка до пересечения с границей Тоцкого муниципального района и Сорочинского городского округа, далее по указанной границе до реки Самары.

Южная граница: от места пересечения границы Тоцкого муниципального района и Сорочинского городского округа с рекой Самарой вдоль указанной реки в западном направлении мимо населенного пункта Тоцкое Второе до точки 2 ($52^{\circ}36,218'$; $52^{\circ}39,812'$).

Западная граница: от точки 2 ($52^{\circ}36,218'$; $52^{\circ}39,812'$) до границы Тоцкого муниципального района и Сорочинского городского округа в точке 1 ($52^{\circ}39,143'$; $52^{\circ}41,708'$).

Приложение № 3
к указу Губернатора области
от 13.02.2020 № 54-ук

ООО «ТрейдИнвест».
Площадь: 13823 гектара.
Абдулинский городской округ

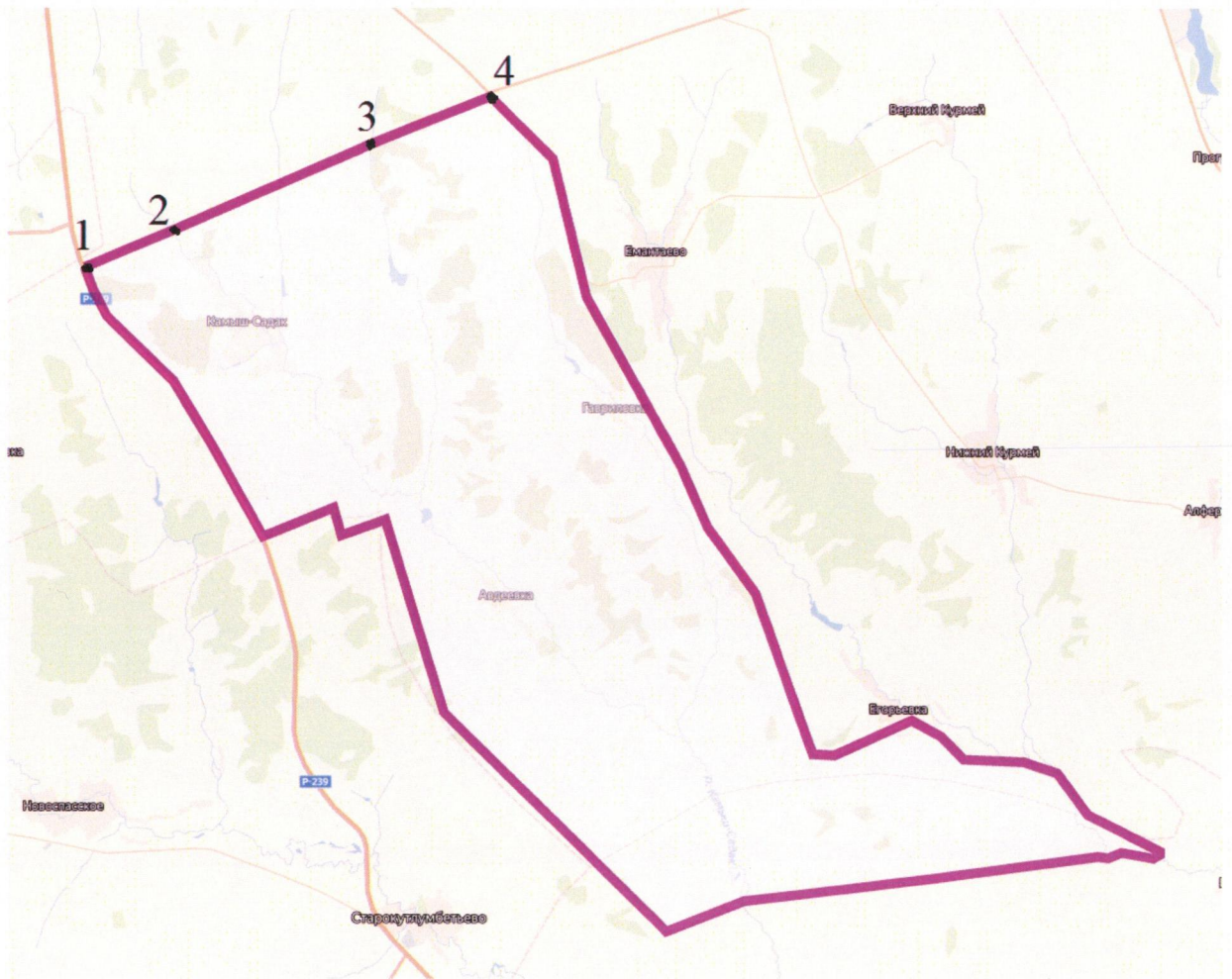
Северная граница: от точки 1 (53°32,752'; 53°38,602') на автотрассе (Р-239) Альметьевск-Оренбург по прямой в северо-восточном направлении через точки 2 (53°33,145'; 53°40,193'), 3 (53°34,125'; 53°43,961') до точки 4 (53°34,671'; 53°46,278') на дороге Абдулино–Егорьевка.

Восточная граница: от точки 4 (53°34,671'; 53°46,278') на дороге Абдулино–Егорьевка по указанной дороге в юго-восточном направлении мимо населенных пунктов Емантаево, Гавриловка до населенного пункта Егорьевка, от населенного пункта Егорьевка по дороге Егорьевка–Борисовка на юго-восток до пересечения с границей Абдулинского городского округа и Пономаревского муниципального района.

Южная граница: от места пересечения дороги Егорьевка–Борисовка с границей Абдулинского городского округа и Пономаревского муниципального района по указанной границе на запад до пересечения с границей Абдулинского городского округа и Матвеевского муниципального района.

Западная граница: от места пересечения Абдулинского городского округа, Пономаревского и Матвеевского муниципальных районов по границе Абдулинского городского округа и Матвеевского муниципального района в общем направлении на северо-запад до пересечения с автотрассой (Р-239) Альметьевск–Оренбург, далее по указанной трассе в общем направлении на север до точки 1 (53°32,752'; 53°38,602').

Карта-схема границ охотничьего хозяйства ООО «ТрейдИнвест»



ООО «Беркут».

Площадь: 75930 гектаров.

Кувандыкский городской округ

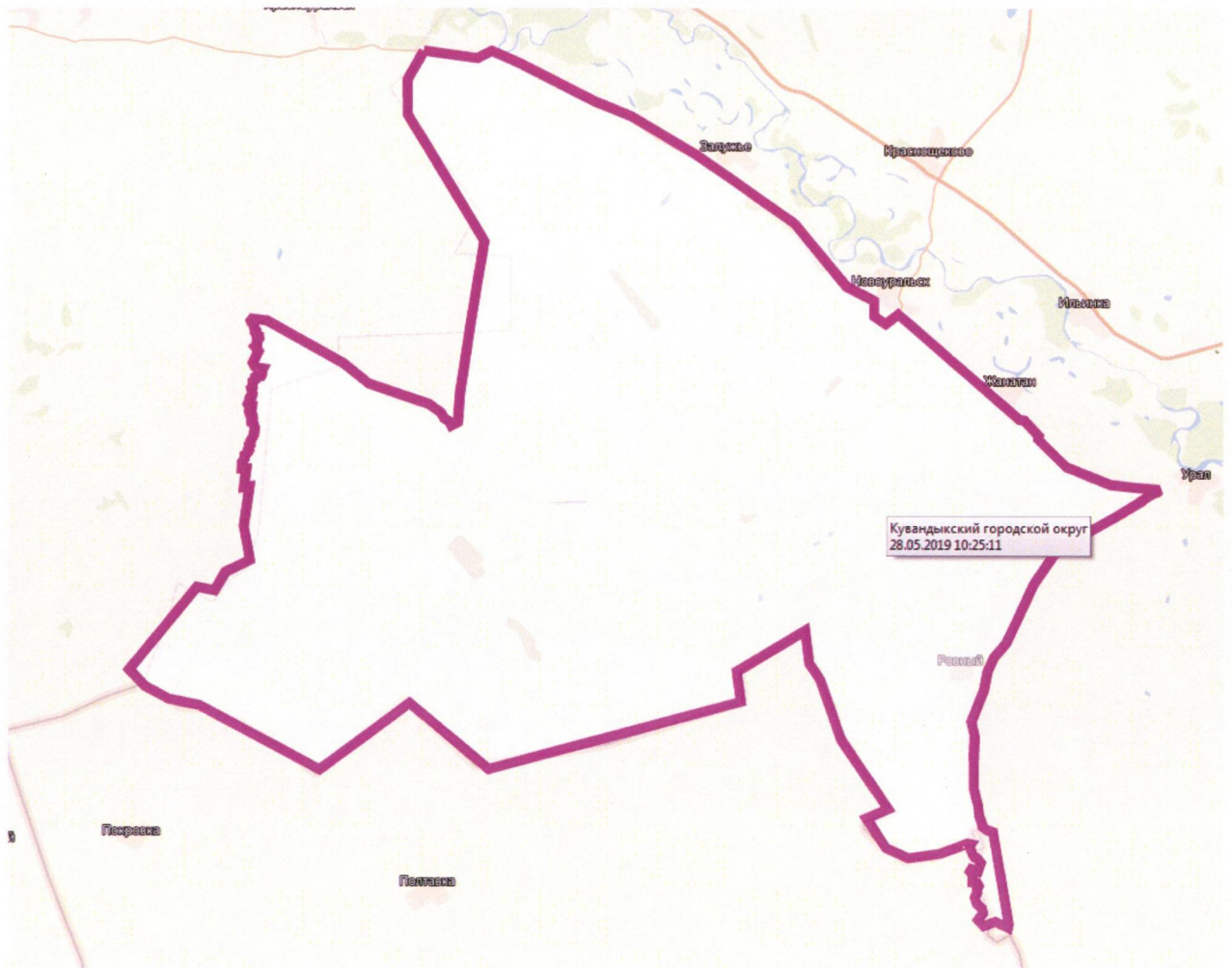
Северная: от границы Беляевского муниципального района и Кувандыкского городского округа по дороге в общем направлении на восток через населенный пункт Пехотное, населенный пункт Залужье, населенный пункт Новоуральск, населенный пункт Жанатан до населенного пункта Урал.

Восточная: от населенного пункта Урал по дороге в общем направлении на юг до населенного пункта Новый, далее до места пересечения указанной дороги с государственной границей Республики Казахстан и Оренбургской области.

Южная: от места пересечения дороги с государственной границей Республики Казахстан и Оренбургской области по указанной границе в общем направлении на запад до места пересечения с границей Беляевского муниципального района и Кувандыкского городского округа.

Западная: от места пересечения государственной границы Республики Казахстан и Оренбургской области с границей Беляевского муниципального района и Кувандыкского городского округа по указанной границе в общем направлении на север до ее пересечения с автодорогой Жанатан–Красноуральск.

Карта-схема границ охотничьего хозяйства ООО «Беркут»



ООО «Заря+Т».
Площадь: 32059 гектаров.
Тоцкий район

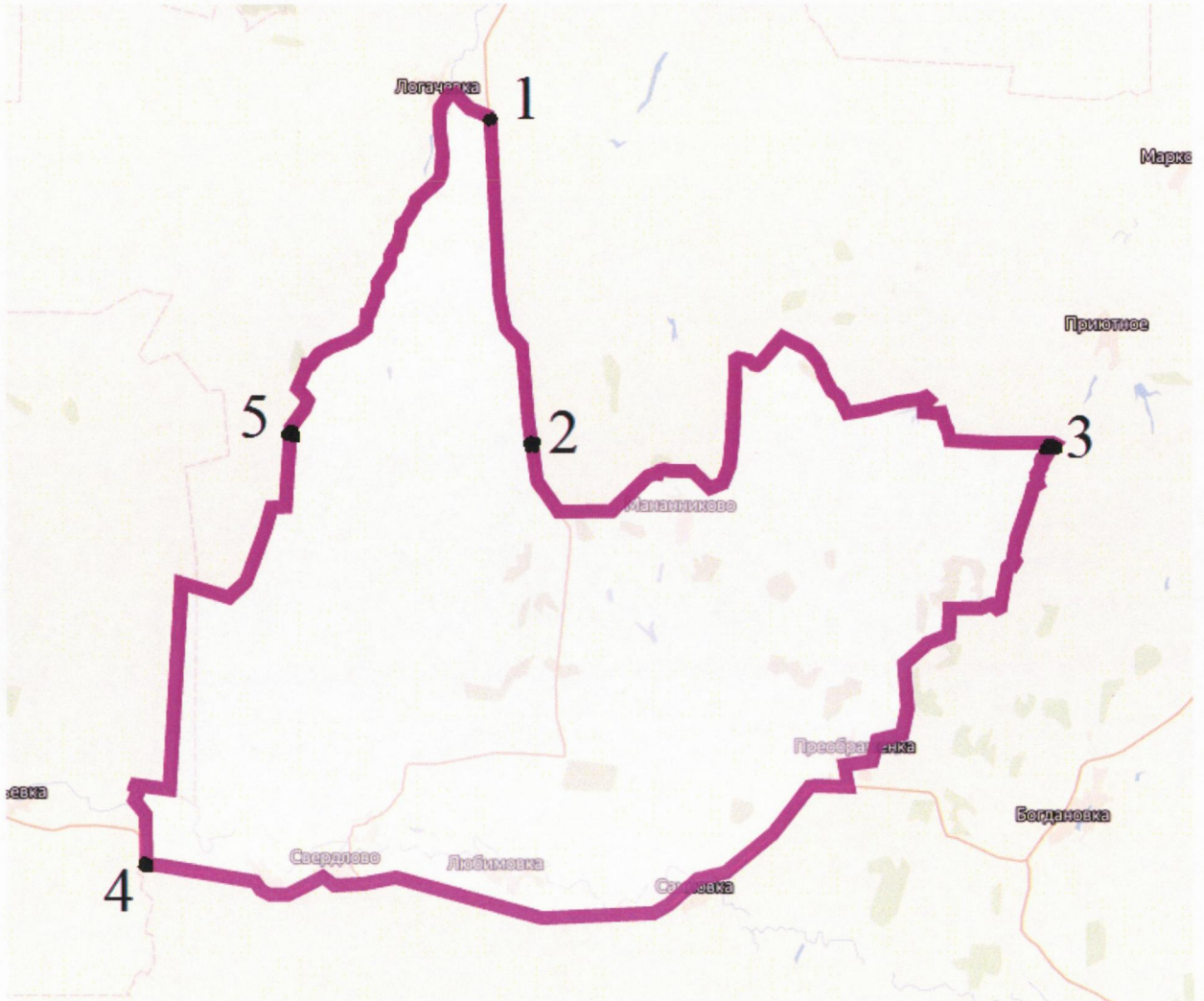
Северная граница: от населенного пункта Логачевка на юго-восток по дороге до точки 1 ($52^{\circ} 21,869'$; $52^{\circ} 21,683'$), далее по дороге на юг через населенный пункт Дружный до точки 2 ($52^{\circ} 17,003'$; $52^{\circ} 22,703'$), затем по дороге в общем направлении на восток до населенного пункта Мананниково, далее до точки 3 ($52^{\circ} 17,108'$; $52^{\circ} 33,659'$).

Восточная граница: от точки 3 ($52^{\circ} 17,108'$; $52^{\circ} 33,659'$) по дороге в общем направлении на юго-запад через населенный пункт Преображенка до населенного пункта Саиновка.

Южная граница: от населенного пункта Саиновка по дороге на запад мимо населенного пункта Любимовка через населенные пункты Свердлово, Набережный до пересечения с границей Тоцкого и Курманаевского муниципальных районов в точке 4 ($52^{\circ} 9,779'$; $52^{\circ} 12,969'$).

Западная граница: от точки 4 ($52^{\circ} 9,779'$; $52^{\circ} 12,969'$) на границе Тоцкого и Курманаевского муниципальных районов по указанной границе в общем направлении на север до точки 5 ($52^{\circ} 16,876'$; $52^{\circ} 16,382'$), далее по дороге на северо-восток до населенного пункта Логачевка.

Карта-схема границ
охотничьего хозяйства ООО «Заря+Т»



ООО «Нико».

Площадь: 15531 гектар.

Матвеевский район

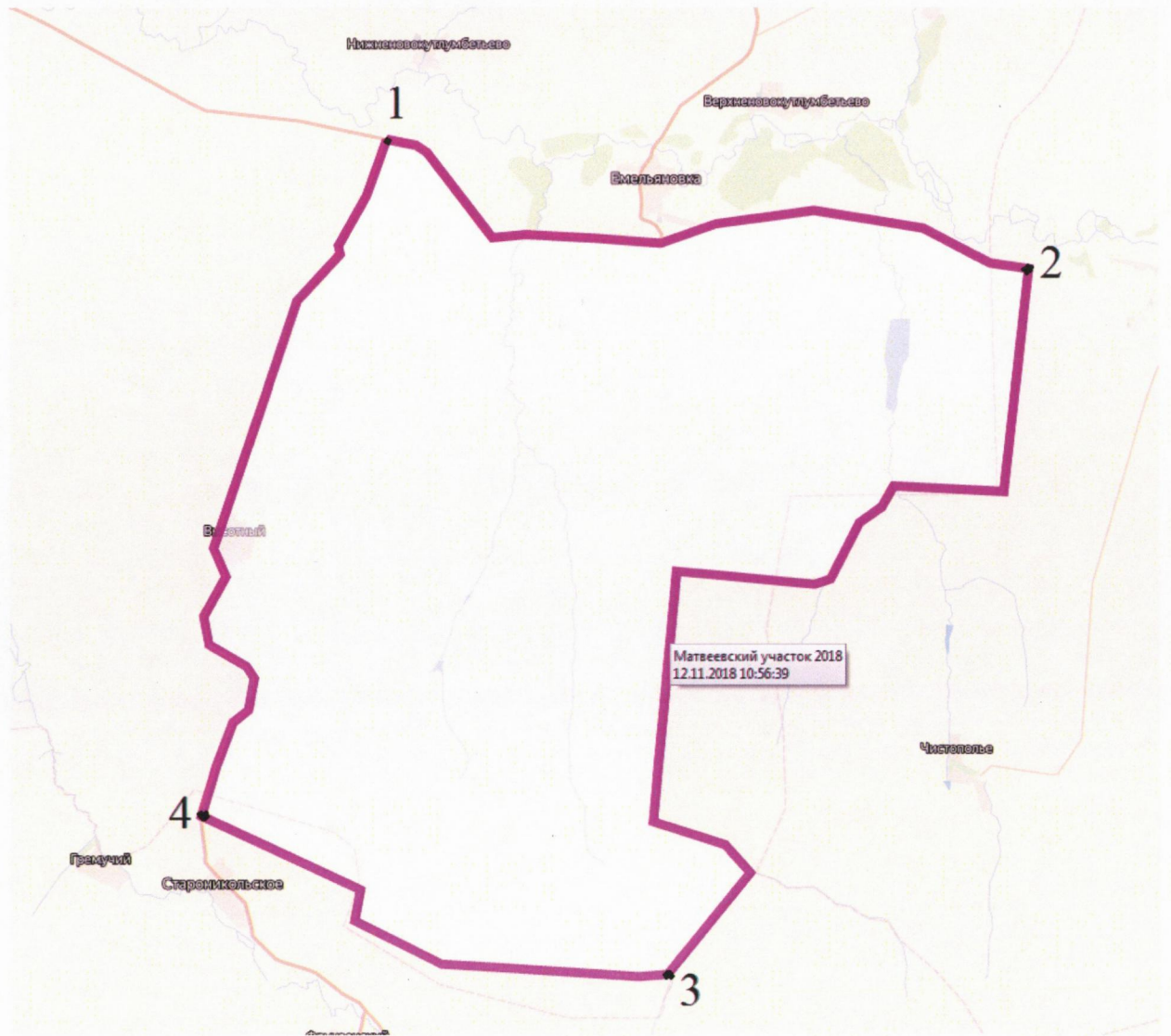
Северная граница: от точки 1 ($53^{\circ}14,572'$; $53^{\circ}39,183'$) на автодороге Кинельский–Емельяновка по указанной дороге в общем направлении на восток до населенного пункта Емельяновка, далее по проселочной дороге мимо населенного пункта Покровка до точки 2 ($53^{\circ}13,204'$; $53^{\circ}50,420'$) на границе Пономаревского и Матвеевского муниципальных районов.

Восточная граница: от точки 2 ($53^{\circ}13,204'$; $53^{\circ}50,420'$) на границе Пономаревского и Матвеевского муниципальных районов по указанной границе в общем направлении на юг до ее пересечения с границей Красногвардейского муниципального района в точке 3 ($53^{\circ}05,793'$; $53^{\circ}43,565'$).

Южная граница: от точки 3 ($53^{\circ}05,793'$; $53^{\circ}43,565'$) на пересечении границ Пономаревского, Матвеевского и Красногвардейского муниципальных районов по границе Матвеевского и Красногвардейского муниципальных районов в общем направлении на запад до ее пересечения с автодорогой Высотный–Староникольское в точке 4 ($53^{\circ}07,513'$; $53^{\circ}35,882'$).

Западная граница: от точки 4 ($53^{\circ}07,513'$; $53^{\circ}35,882'$) на пересечении границы Матвеевского и Красногвардейского муниципальных районов с автодорогой Высотный–Староникольское по указанной дороге в общем направлении на север мимо населенного пункта Высотный до точки 1 ($53^{\circ}14,572'$; $53^{\circ}39,183'$) на автодороге Кинельский–Емельяновка.

Карта-схема границ охотничьего хозяйства ООО «Нико»



И.П. «Кириллов А.Я.».
Площадь: 13999 гектаров.
Пономаревский район

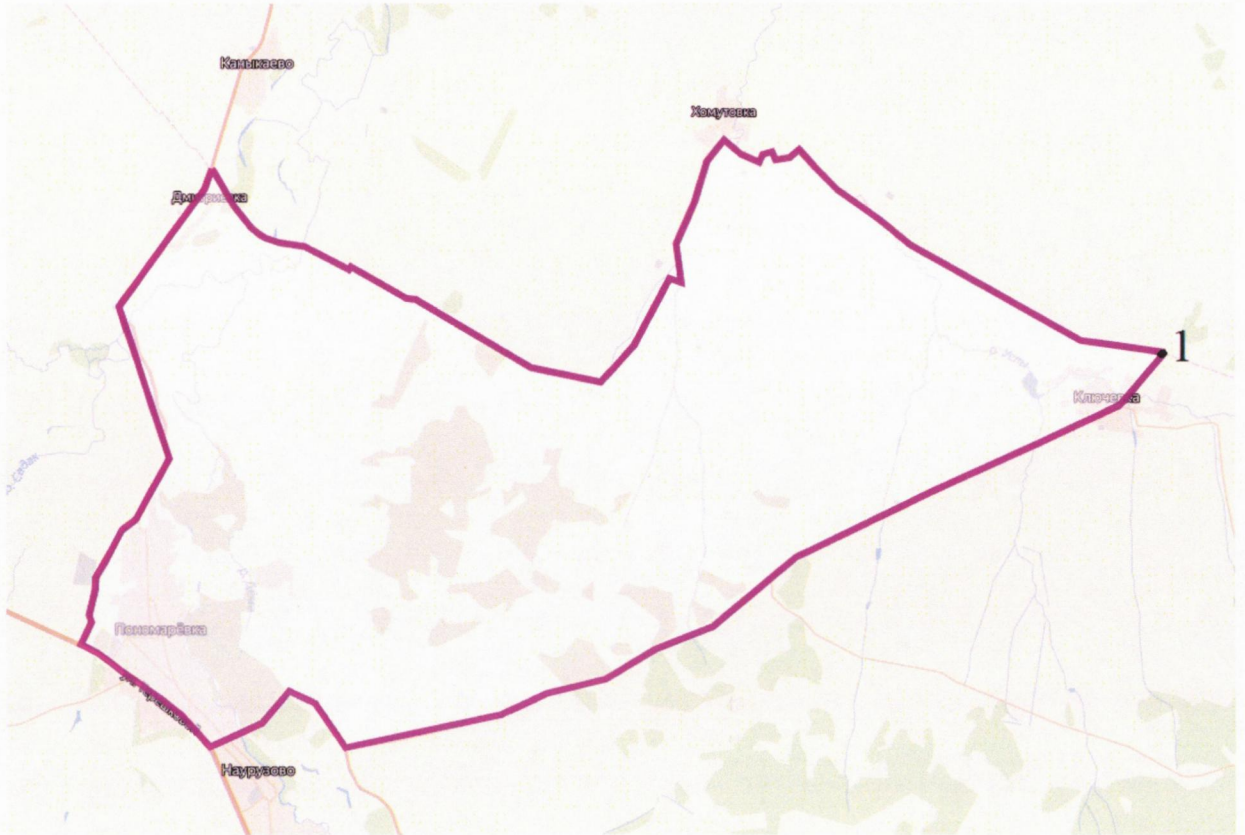
Северная граница: от места пересечения автодороги Терентьевка–Каныкаево с административной границей Оренбургской области и Республики Башкортостан на восток вдоль административной границы до пересечения ее с полевой дорогой на населенный пункт Ключевка в точке 1 ($53^{\circ}22,017'$; $54^{\circ}25,652'$).

Восточная граница: от точки 1 ($53^{\circ}22,017'$; $54^{\circ}25,652'$) на пересечении административной границы Оренбургской области и Республики Башкортостан с полевой дорогой на населенный пункт Ключевка на юго-запад по указанной дороге до населенного пункта Ключевка.

Южная граница: от населенного пункта Ключевка на юго-запад по автодороге Ключевка–Пономаревка мимо населенных пунктов Александровка, Ильиновка, Наурузово до населенного пункта Пономаревка.

Западная граница: от населенного пункта Пономаревка в общем направлении на север по дороге Пономаревка–Каныкаево мимо населенного пункта Дмитриевка до ее пересечения с административной границей Оренбургской области и Республики Башкортостан.

Карта-схема границ
охотничьего хозяйства И.П. «Кириллов А.Я.»



И.П. «Старцев И.М.».
Площадь: 21342 гектара.
Сакмарский район

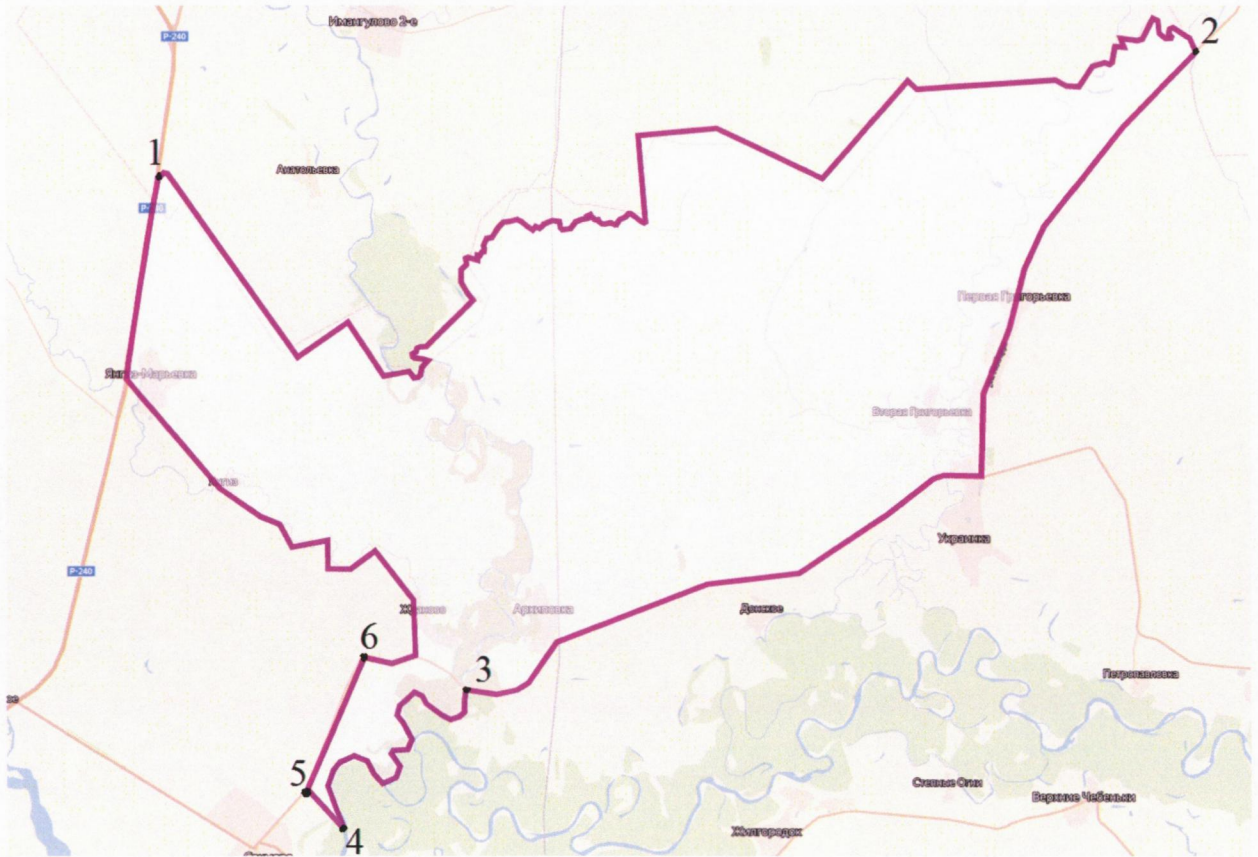
Северная граница: от точки 1 ($52^{\circ}8,806'$; $55^{\circ}17,249'$) на границе Сакмарского и Октябрьского муниципальных районов по указанной границе в общем направлении на юго-восток до места пересечения с границей Сакмарского и Тюльганского муниципальных районов, далее по границе Сакмарского и Тюльганского муниципальных районов до точки 2 ($52^{\circ}10,428'$; $55^{\circ}39,869'$).

Восточная граница: от точки 2 ($52^{\circ}10,428'$; $55^{\circ}39,869'$) на границе Сакмарского и Тюльганского муниципальных районов по дороге на юго-запад через населенный пункт Первая Григорьевка до населенного пункта Украинка.

Южная граница: от населенного пункта Украинка по дороге в общем направлении на запад мимо населенного пункта Новопавлоград, Донское, Архиповка до пересечения с рекой Салмыш в точке 3 ($52^{\circ}1,864'$; $55^{\circ}23,845'$), далее по указанной реке в общем направлении на юго-запад до ее впадения в реку Сакмару, затем по реке Сакмаре в общем направлении на юго-запад до точки 4 ($52^{\circ}0,206'$; $55^{\circ}21,099'$), далее по прямой на северо-запад до точки 5 ($52^{\circ}0,530'$; $55^{\circ}20,372'$).

Западная граница: от точки 5 ($52^{\circ}0,530'$; $55^{\circ}20,372'$) по дороге на северо-восток до точки 6 ($52^{\circ}2,327'$; $55^{\circ}22,740'$), далее по дороге в северо-западном направлении через населенные пункты Янгиз, Марьевка до точки 7 ($52^{\circ}6,183'$; $55^{\circ}16,506'$), затем по дороге в общем направлении на север до точки 1 ($52^{\circ}8,806'$; $55^{\circ}17,249'$) на границе Сакмарского и Октябрьского муниципальных районов.

Карта-схема границ
охотничьего хозяйства И.П. «Старцев И.М.»



ООО «Северная Нива».
Площадь: 46231 гектар.
Северный район

Северная граница: от места пересечения дороги Северное–Абдулино с автотрассой Самара–Уфа (М-5) в точке 1 ($54^{\circ}13,506'$; $52^{\circ}44,953'$) по автотрассе Самара–Уфа (М-5) на северо-восток до ее пересечения с административной границей Оренбургской области и Республики Татарстан в точке 2 ($54^{\circ}16,088'$; $52^{\circ}57,809'$), далее по указанной административной границе в общем направлении на северо-восток до ее пересечения с автотрассой Самара–Уфа (М-5) в точке 3 ($54^{\circ}21,064'$; $53^{\circ}03,374'$).

Восточная граница: от точки 3 ($54^{\circ}21,064'$; $53^{\circ}03,374'$) на пересечении автотрассы Самара–Уфа (М-5) с административной границей Оренбургской области и Республики Татарстан по указанной административной границе в общем направлении на юг до ее пересечения с границей Северного муниципального района и Абдулинского городского округа.

Южная граница: от места пересечения границы Оренбургской области и Республики Татарстан с границей Северного муниципального района и Абдулинского городского округа Оренбургской области по границе Северного муниципального района и Абдулинского городского округа в общем направлении на юго-запад до ее пересечения с дорогой Абдулино–Северное.

Западная граница: от места пересечения границы Северного муниципального района и Абдулинского городского округа с дорогой Абдулино–Северное в общем направлении на северо-запад по указанной дороге через населенные пункты Кабаевка, Нижнее Аксенкино, Аксенкино, Андреевка, Ибряево, Мордово-Добрино, Шумаково, Новоборискино, Секретарка, Каменногорское до ее пересечения с автотрассой Самара–Уфа (М-5) в точке 1 ($54^{\circ}13,506'$; $52^{\circ}44,953'$).

Карта-схема границ
охотничьего хозяйства ООО «Северная Нива»

