



ПРАВИТЕЛЬСТВО ОРЕНБУРГСКОЙ ОБЛАСТИ
ПОСТАНОВЛЕНИЕ

29.06.2020

г. Оренбург

№ 533-м

Об утверждении границ охранных зон газораспределительных сетей и наложении ограничений на входящие в них земельные участки, расположенные на территории муниципального образования Саракташский район Оренбургской области

В соответствии с Земельным кодексом Российской Федерации, постановлением Правительства Российской Федерации от 20 ноября 2000 года № 878 «Об утверждении Правил охраны газораспределительных сетей», постановлением Правительства Оренбургской области от 18 ноября 2011 года № 1112-п «О порядке утверждения границ охранных зон газораспределительных сетей и наложении ограничений (обременений) на входящие в них земельные участки», на основании заявления акционерного общества «Газпром газораспределение Оренбург» от 29 января 2020 года № (16) 10-25/304 и сведений о границах охранных зон объектов газоснабжения Правительство Оренбургской области постановляет:

1. Утвердить границы охранных зон газораспределительных сетей следующих объектов газоснабжения:

1) газопровод к объекту: жилой дом, Саракташский р-н, Черный Отрог с, Центральная ул. Д.15а площадью 81 кв. метр (приложение № 1);

2) газоснабжение ЗАО «Колос» ул. Зеленая 1-15, с.Черный Отрог Саракташского р-на площадью 38 кв. метров (приложение № 2);

3) газоснабжение жилого дома с.Черный Отрог площадью 467 кв. метров (приложение № 3);

4) газоснабжение ж/д с. Черный Отрог, ул. Колхозная 42 площадью 111 кв. метров (приложение № 4);

5) газоснабжение ж.д. 51 ул.Садовая в с.Ч. Отрог Саракташского района площадью 28 кв. метров (приложение № 5);

6) газоснабжение ул. Комсомольская д.1,2, ст. Черный Отрог площадью 320 кв. метров (приложение № 6);

7) газоснабжение ж.д. по ул.Октябрьская в с.Ч. Отрог Саракташского района площадью 72 кв. метра (приложение № 7);

8) газопровод к объекту: жилой дом Саракташский р-он, Ч. Отрог с., Почтовый пер., д.3А площадью 31 кв. метр (приложение № 8);

9) газопровод к объекту: жилой дом. Саракташский район, Черный Отрог с., Луговая ул., д. 17 площадью 37 кв. метров (приложение № 9);

10) газопровод к объекту: жилой дом Саракташский р-он, Ч.Отрог с., Западная ул, д. 2 площадью 61 кв. метр (приложение № 10);

11) газопровод к объекту: общественное здание Саракташский район, Чёрный Отрог с., Ленинская ул. д. 23, помещение площадью 251 кв. метр (приложение № 11);

12) газопровод к объекту: жилой дом Саракташский р-н, Чёрный Отрог с., Комсомольская ул., д. 31а площадью 31 кв. метр (приложение № 12);

13) газопровод к объекту: жилой дом, Саракташский р-н, Черный отрог с., Садовая ул, д.62А площадью 37 кв. метров (приложение № 13);

14) газоснабжение ж.д.№2 ул.Дорожная в с.Черный Отрог Саракташского района площадью 37 кв. метров (приложение № 14).

2. Наложить в интересах акционерного общества «Газпром газораспределение Оренбург» (ИНН 5610010369, ОГРН 1025601022512) ограничения, установленные постановлением Правительства Российской Федерации от 20 ноября 2000 года № 878 «Об утверждении Правил охраны газораспределительных сетей», на земельные участки, входящие в охранные зоны, указанные в пункте 1 настоящего постановления.

Убытки, причиненные ограничением прав в связи с установлением охранных зон, указанных в пункте 1 настоящего постановления, подлежат возмещению в срок и порядке согласно статье 57.1 Земельного кодекса Российской Федерации.

3. Министерству природных ресурсов, экологии и имущественных отношений Оренбургской области направить копию настоящего постановления в установленном порядке в орган, осуществляющий государственный кадастровый учет и государственную регистрацию, для внесения сведений в Единый государственный реестр недвижимости.

4. Главе администрации муниципального образования Черноотрожский сельсовет Саракташского района Оренбургской области в соответствии со статьей 33 Градостроительного кодекса Российской Федерации обеспечить отображение в правилах землепользования и застройки границ охранных зон газораспределительных сетей объектов газоснабжения в связи с установлением охранных зон, указанных в пункте 1 настоящего постановления.

5. Рекомендовать администрации муниципального образования Саракташский район Оренбургской области разместить информацию об охранных зонах, указанных в пункте 1 настоящего постановления, в государственных информационных системах обеспечения градостроительной деятельности и федеральной государственной информационной системе территориального планирования.

6. Контроль за исполнением настоящего постановления возложить на вице-губернатора – заместителя председателя Правительства Оренбургской области по экономической и инвестиционной политике Оренбургской

области, за исключением пунктов 4, 5 настоящего постановления, контроль за исполнением положений которых возложить на заместителя председателя Правительства Оренбургской области – министра строительства, жилищно-коммунального, дорожного хозяйства и транспорта Оренбургской области.

7. Постановление вступает в силу по истечении десяти дней после его официального опубликования.

Губернатор –
председатель Правительства



Д.В.Паслер

Приложение № 1
к постановлению
Правительства области
от 29.06.2020 № 533-рл

Текстовое и графическое описание местоположения границ охранной зоны газораспределительной сети объекта газоснабжения газопровод к объекту: жилой дом, Саракташский р-н, Черный Отрог с, Центральная ул. Д.15а^{*)}

Сведения об охранной зоне

№ п/п	Характеристики охранной зоны	Описание характеристик
1	2	3
1.	Местоположение охранной зоны	Российская Федерация, Оренбургская область, Саракташский район, с. Черный Отрог; охранная зона объекта газоснабжения газопровод к объекту: жилой дом, Саракташский р-н, Черный Отрог с, Центральная ул. Д.15а
2.	Площадь ± величина погрешности определения площади ($P \pm \Delta P$)	81 кв. метр ± 3 кв. метра
3.	Иные характеристики охранной зоны	на земельные участки, входящие в охранные зоны газораспределительных сетей, в целях предупреждения их повреждения или нарушения условий их нормальной эксплуатации налагаются ограничения (обременения) в соответствии с Правилами охраны газораспределительных сетей, утвержденными постановлением Правительства Российской Федерации от 20 ноября 2000 года № 878, которыми запрещается: а) строить объекты жилищно-гражданского и производственного назначения; б) сносить и реконструировать мосты, коллекторы, автомобильные и железные дороги с расположенными на них газораспределительными сетями без предварительного выноса этих газопроводов по согласованию с эксплуатационными

1	2	3
		<p>организациями;</p> <p>в) разрушать берегоукрепительные сооружения, водопропускные устройства, земляные и иные сооружения, предохраняющие газораспределительные сети от разрушений;</p> <p>г) перемещать, повреждать, засыпать и уничтожать опознавательные знаки, контрольно-измерительные пункты и другие устройства газораспределительных сетей;</p> <p>д) устраивать свалки и склады, разливать растворы кислот, солей, щелочей и других химически активных веществ;</p> <p>е) огораживать и перегораживать охранные зоны, препятствовать доступу персонала эксплуатационных организаций к газораспределительным сетям, проведению обслуживания и устранению повреждений газораспределительных сетей;</p> <p>ж) разводить огонь и размещать источники огня;</p> <p>з) рыть погреба, копать и обрабатывать почву сельскохозяйственными и мелиоративными орудиями и механизмами на глубину более 0,3 метра;</p> <p>и) открывать калитки и двери газорегуляторных пунктов, станций катодной и дренажной защиты, люки подземных колодцев, включать или отключать электроснабжение средств связи, освещения и систем телемеханики;</p> <p>к) набрасывать, приставлять и привязывать к опорам и надземным газопроводам, ограждениям и зданиям газораспределительных сетей посторонние предметы, лестницы, влезать на них;</p> <p>л) самовольно подключаться к газораспределительным сетям</p>

*) Наименование объекта газоснабжения указано в соответствии со сведениями, содержащимися в государственном реестре опасных производственных объектов.

Сведения о местоположении границ охранной зоны

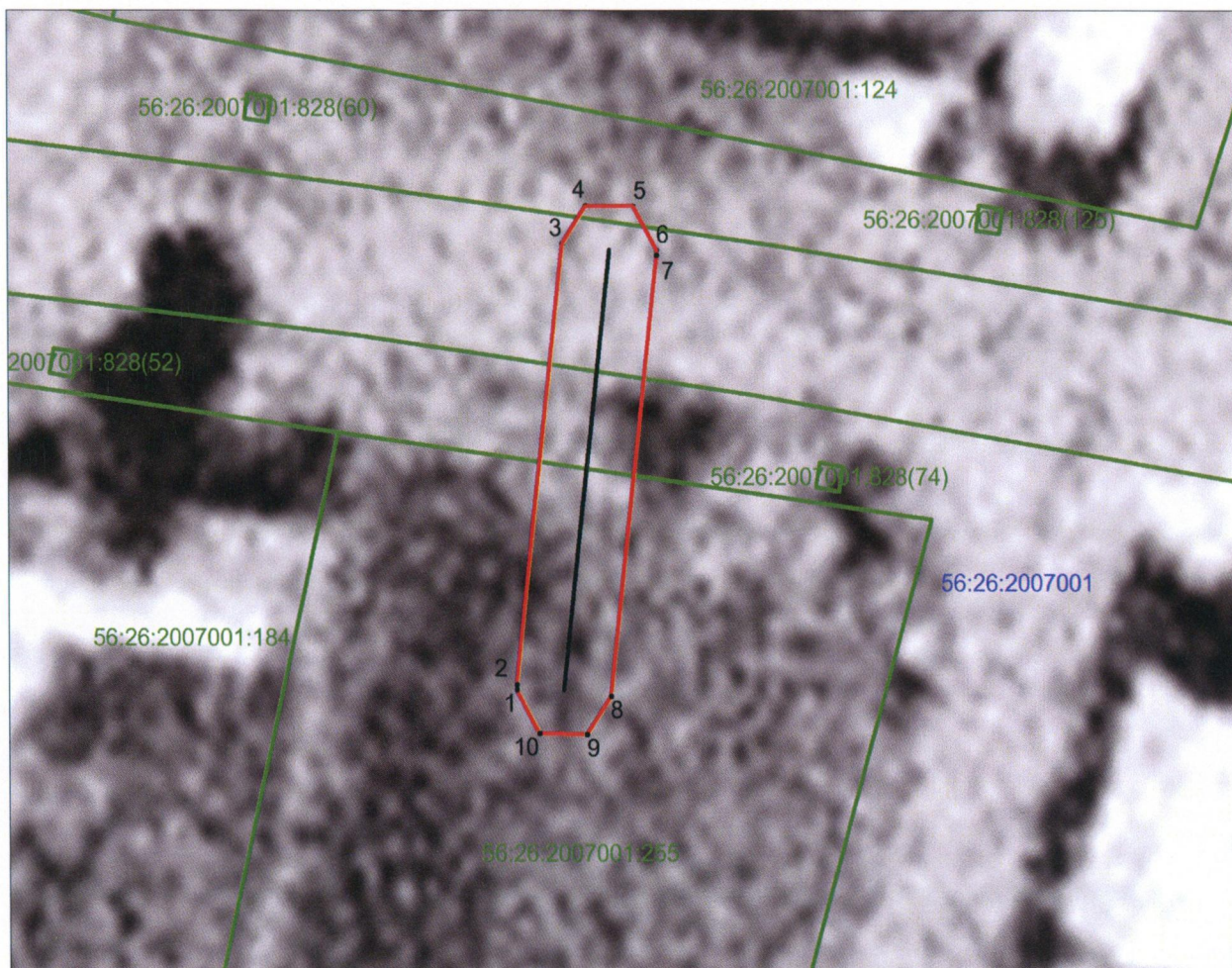
Система координат: МСК – субъект 56				
Сведения о характерных точках границ охранной зоны				
обозначение характерных точек границы	координаты (метров)		метод определения координат и средняя квадратическая погрешность положения характерной точки (Mt) (метров)	описание закрепле- ния точки
	X	Y		
1	2	3	4	5
1	440428,24	2369532,40	метод спутниковых геодезических измерений. Mt = 0,1	–
2	440428,44	2369532,40	метод спутниковых геодезических измерений. Mt = 0,1	–
3	440445,99	2369534,18	метод спутниковых геодезических измерений. Mt = 0,1	–
4	440447,52	2369535,17	метод спутниковых геодезических измерений. Mt = 0,1	–
5	440447,52	2369537,17	метод спутниковых геодезических измерений. Mt = 0,1	–
6	440445,79	2369538,17	метод спутниковых геодезических измерений. Mt = 0,1	–
7	440445,59	2369538,16	метод спутниковых геодезических измерений. Mt = 0,1	–
8	440428,04	2369536,39	метод спутниковых геодезических измерений. Mt = 0,1	–
9	440426,51	2369535,40	метод спутниковых геодезических измерений. Mt = 0,1	–
10	440426,51	2369533,40	метод спутниковых геодезических измерений. Mt = 0,1	–

1	2	3	4	5
1	440428,24	2369532,40	метод спутниковых геодезических измерений. Mt = 0,1	–

Сведения о частях границ охранной зоны

Обозначение части границ		Описание прохождения части границ
от точки	до точки	
1	2	3
1	2	–
2	3	–
3	4	–
4	5	–
5	6	–
6	7	–
7	8	–
8	9	–
9	10	–
10	1	–

План границ охранной зоны



Масштаб 1:300
МСК-56

Используемые условные знаки и обозначения:

- | | | |
|-----------------|---|--|
| • | – | характерная точка границы охранной зоны; |
| 1 | – | обозначение характерной точки границы охранной зоны; |
| — (green) | – | граница земельного участка, поставленного на государственный кадастровый учет; |
| — (blue) | – | граница кадастрового квартала; |
| — (black) | – | обозначение оси газопровода; |
| — (red) | – | граница охранной зоны; |
| 56:41:0103065 | – | номер кадастрового квартала; |
| 56:41:0103065:1 | – | кадастровый номер земельного участка. |

Приложение № 2
к постановлению
Правительства области
от 29.06.2020 № 533-пд

Текстовое и графическое описание местоположения границ
охранной зоны газораспределительной сети объекта газоснабжения
газоснабжение ЗАО «Колос» ул.Зеленая 1-15, с.Черный Отрог
Саракташского р-на^{*)}

Сведения об охранной зоне

№ п/п	Характеристики охранной зоны	Описание характеристик
1	2	3
1.	Местоположение охранной зоны	Российская Федерация, Оренбургская область, Саракташский район, с. Черный Отрог; охранная зона объекта газоснабжения газоснабжение ЗАО «Колос» ул.Зеленая 1-15, с. Черный Отрог Саракташского р-на
2.	Площадь ± величина погрешности определения площади ($P \pm \Delta P$)	38 кв. метров ± 2 кв. метра
3.	Иные характеристики охранной зоны	на земельные участки, входящие в охранные зоны газораспределительных сетей, в целях предупреждения их повреждения или нарушения условий их нормальной эксплуатации налагаются ограничения (обременения) в соответствии с Правилами охраны газораспределительных сетей, утвержденными постановлением Правительства Российской Федерации от 20 ноября 2000 года № 878, которыми запрещается: а) строить объекты жилищно-гражданского и производственного назначения; б) сносить и реконструировать мосты, коллекторы, автомобильные и железные дороги с расположенными на них газораспределительными сетями без предварительного выноса этих газопроводов по согласованию с эксплуатационными организациями;

1	2	3
		<p>в) разрушать берегоукрепительные сооружения, водопропускные устройства, земляные и иные сооружения, предохраняющие газораспределительные сети от разрушений;</p> <p>г) перемещать, повреждать, засыпать и уничтожать опознавательные знаки, контрольно-измерительные пункты и другие устройства газораспределительных сетей;</p> <p>д) устраивать свалки и склады, разливать растворы кислот, солей, щелочей и других химически активных веществ;</p> <p>е) огораживать и перегораживать охранные зоны, препятствовать доступу персонала эксплуатационных организаций к газораспределительным сетям, проведению обслуживания и устранению повреждений газораспределительных сетей;</p> <p>ж) разводить огонь и размещать источники огня;</p> <p>з) рыть погреба, копать и обрабатывать почву сельскохозяйственными и мелиоративными орудиями и механизмами на глубину более 0,3 метра;</p> <p>и) открывать калитки и двери газорегуляторных пунктов, станций катодной и дренажной защиты, люки подземных колодцев, включать или отключать электроснабжение средств связи, освещения и систем телемеханики;</p> <p>к) набрасывать, приставлять и привязывать к опорам и надземным газопроводам, ограждениям и зданиям газораспределительных сетей посторонние предметы, лестницы, влезать на них;</p> <p>л) самовольно подключаться к газораспределительным сетям</p>

^{)} Наименование объекта газоснабжения указано в соответствии со сведениями, содержащимися в государственном реестре опасных производственных объектов.

Сведения о местоположении границ охранной зоны

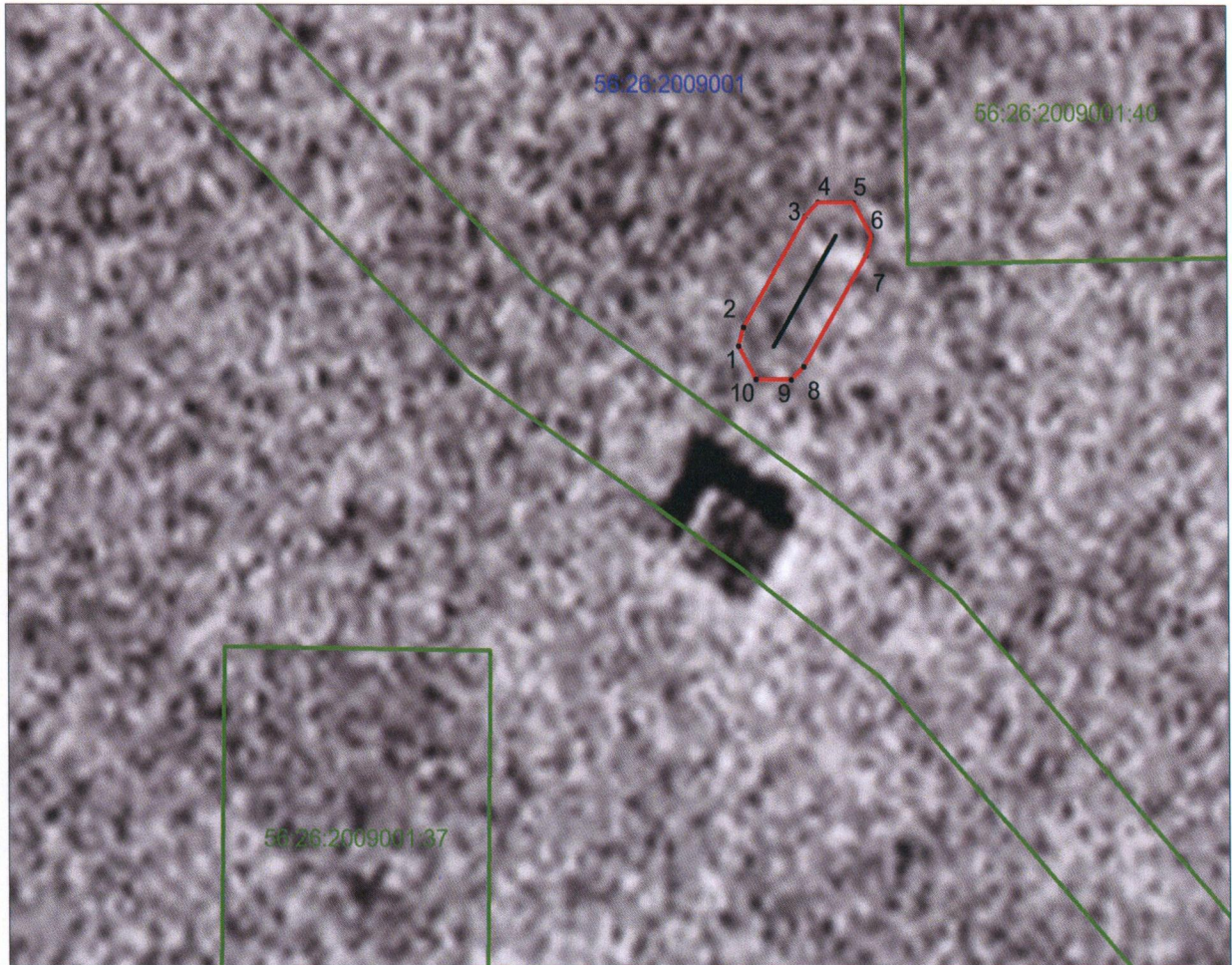
Система координат: МСК – субъект 56				
Сведения о характерных точках границ охранной зоны				
обозначение характерных точек границы	координаты (метров)		метод определения координат и средняя квадратическая погрешность положения характерной точки (Mt) (метров)	описание закрепле- ния точки
	X	Y		
1	2	3	4	5
1	441474,34	2365172,96	метод спутниковых геодезических измерений. Mt = 0,1	–
2	441475,36	2365173,23	метод спутниковых геодезических измерений. Mt = 0,1	–
3	441481,24	2365176,70	метод спутниковых геодезических измерений. Mt = 0,1	–
4	441481,96	2365177,42	метод спутниковых геодезических измерений. Mt = 0,1	–
5	441481,96	2365179,42	метод спутниковых геодезических измерений. Mt = 0,1	–
6	441480,22	2365180,42	метод спутниковых геодезических измерений. Mt = 0,1	–
7	441479,21	2365180,15	метод спутниковых геодезических измерений. Mt = 0,1	–
8	441473,33	2365176,68	метод спутниковых геодезических измерений. Mt = 0,1	–
9	441472,61	2365175,96	метод спутниковых геодезических измерений. Mt = 0,1	–
10	441472,61	2365173,96	метод спутниковых геодезических измерений. Mt = 0,1	–

1	2	3	4	5
1	441474,34	2365172,96	метод спутниковых геодезических измерений. Мт = 0,1	–

Сведения о частях границ охранной зоны

Обозначение части границ		Описание прохождения части границ
от точки	до точки	
1	2	3
1	2	–
2	3	–
3	4	–
4	5	–
5	6	–
6	7	–
7	8	–
8	9	–
9	10	–
10	1	–

План границ охранной зоны



Масштаб 1:400
МСК-56

Используемые условные знаки и обозначения:

- – характерная точка границы охранной зоны;
- 1 – обозначение характерной точки границы охранной зоны;
- (green line) – граница земельного участка, поставленного на государственный кадастровый учет;
- (blue line) – граница кадастрового квартала;
- (black line) – обозначение оси газопровода;
- (red line) – граница охранной зоны;
- 56:41:0103065 – номер кадастрового квартала;
- 56:41:0103065:1 – кадастровый номер земельного участка.

Приложение № 3
к постановлению
Правительства области
от 29.06.2020 № 533-рр

Текстовое и графическое описание местоположения границ
охранной зоны газораспределительной сети объекта газоснабжения
газоснабжение жилого дома с. Черный Отрог^{*)}

Сведения об охранной зоне

№ п/п	Характеристики охранной зоны	Описание характеристик
1	2	3
1.	Местоположение охранной зоны	Российская Федерация, Оренбургская область, Саракташский район, п. Саракташ; охранная зона объекта газоснабжения газоснабжение жилого дома с. Черный Отрог
2.	Площадь \pm величина погрешности определения площади ($P \pm \Delta P$)	467 кв. метров \pm 8 кв. метров
3.	Иные характеристики охранной зоны	на земельные участки, входящие в охранные зоны газораспределительных сетей, в целях предупреждения их повреждения или нарушения условий их нормальной эксплуатации налагаются ограничения (обременения) в соответствии с Правилами охраны газораспределительных сетей, утвержденными постановлением Правительства Российской Федерации от 20 ноября 2000 года № 878, которыми запрещается: а) строить объекты жилищно-гражданского и производственного назначения; б) сносить и реконструировать мосты, коллекторы, автомобильные и железные дороги с расположенными на них газораспределительными сетями без предварительного выноса этих газопроводов по согласованию с эксплуатационными организациями; в) разрушать берегоукрепительные

1	2	3
		<p>сооружения, водопропускные устройства, земляные и иные сооружения, предохраняющие газораспределительные сети от разрушений;</p> <p>г) перемещать, повреждать, засыпать и уничтожать опознавательные знаки, контрольно-измерительные пункты и другие устройства газораспределительных сетей;</p> <p>д) устраивать свалки и склады, разливать растворы кислот, солей, щелочей и других химически активных веществ;</p> <p>е) огораживать и перегораживать охранные зоны, препятствовать доступу персонала эксплуатационных организаций к газораспределительным сетям, проведению обслуживания и устранению повреждений газораспределительных сетей;</p> <p>ж) разводить огонь и размещать источники огня;</p> <p>з) рыть погреба, копать и обрабатывать почву сельскохозяйственными и мелиоративными орудиями и механизмами на глубину более 0,3 метра;</p> <p>и) открывать калитки и двери газорегуляторных пунктов, станций катодной и дренажной защиты, люки подземных колодцев, включать или отключать электроснабжение средств связи, освещения и систем телемеханики;</p> <p>к) набрасывать, приставлять и привязывать к опорам и надземным газопроводам, ограждениям и зданиям газораспределительных сетей посторонние предметы, лестницы, влезать на них;</p> <p>л) самовольно подключаться к газораспределительным сетям</p>

*) Наименование объекта газоснабжения указано в соответствии со сведениями, содержащимися в государственном реестре опасных производственных объектов.

Сведения о местоположении границ охранной зоны

Система координат: МСК – субъект 56				
Сведения о характерных точках границ охранной зоны				
обозначение характерных точек границы	координаты (метров)		метод определения координат и средняя квадратическая погрешность положения характерной точки (Mt) (метров)	описание закрепле- ния точки
	X	Y		
1	2	3	4	5
1	441794,12	2365747,06	метод спутниковых геодезических измерений. Mt = 0,1	–
2	441794,73	2365747,06	метод спутниковых геодезических измерений. Mt = 0,1	–
3	441814,83	2365753,13	метод спутниковых геодезических измерений. Mt = 0,1	–
4	441815,96	2365754,04	метод спутниковых геодезических измерений. Mt = 0,1	–
5	441816,13	2365755,66	метод спутниковых геодезических измерений. Mt = 0,1	–
6	441812,33	2365767,28	метод спутниковых геодезических измерений. Mt = 0,1	–
7	441815,49	2365768,32	метод спутниковых геодезических измерений. Mt = 0,1	–
8	441815,62	2365768,37	метод спутниковых геодезических измерений. Mt = 0,1	–
9	441834,88	2365776,27	метод спутниковых геодезических измерений. Mt = 0,1	–
10	441839,96	2365778,30	метод спутниковых геодезических измерений. Mt = 0,1	–

1	2	3	4	5
11	441843,88	2365768,51	метод спутниковых геодезических измерений. Mt = 0,1	–
12	441846,88	2365759,38	метод спутниковых геодезических измерений. Mt = 0,1	–
13	441847,05	2365759,00	метод спутниковых геодезических измерений. Mt = 0,1	–
14	441848,78	2365758,00	метод спутниковых геодезических измерений. Mt = 0,1	–
15	441850,52	2365759,00	метод спутниковых геодезических измерений. Mt = 0,1	–
16	441850,68	2365760,63	метод спутниковых геодезических измерений. Mt = 0,1	–
17	441847,66	2365769,82	метод спутниковых геодезических измерений. Mt = 0,1	–
18	441847,62	2365769,93	метод спутниковых геодезических измерений. Mt = 0,1	–
19	441842,93	2365781,64	метод спутниковых геодезических измерений. Mt = 0,1	–
20	441842,81	2365781,90	метод спутниковых геодезических измерений. Mt = 0,1	–
21	441841,08	2365782,51	метод спутниковых геодезических измерений. Mt = 0,1	–
22	441840,33	2365782,51	метод спутниковых геодезических измерений. Mt = 0,1	–
23	441833,39	2365779,98	метод спутниковых геодезических измерений. Mt = 0,1	–
24	441833,37	2365779,97	метод спутниковых геодезических измерений. Mt = 0,1	–

1	2	3	4	5
25	441814,17	2365772,10	метод спутниковых геодезических измерений. Mt = 0,1	–
26	441809,21	2365770,46	метод спутниковых геодезических измерений. Mt = 0,1	–
27	441804,88	2365769,20	метод спутниковых геодезических измерений. Mt = 0,1	–
28	441803,71	2365768,28	метод спутниковых геодезических измерений. Mt = 0,1	–
29	441803,71	2365766,28	метод спутниковых геодезических измерений. Mt = 0,1	–
30	441805,44	2365765,28	метод спутниковых геодезических измерений. Mt = 0,1	–
31	441806,00	2365765,36	метод спутниковых геодезических измерений. Mt = 0,1	–
32	441808,51	2365766,09	метод спутниковых геодезических измерений. Mt = 0,1	–
33	441811,70	2365756,34	метод спутниковых геодезических измерений. Mt = 0,1	–
34	441795,34	2365751,15	метод спутниковых геодезических измерений. Mt = 0,1	–
35	441794,62	2365753,12	метод спутниковых геодезических измерений. Mt = 0,1	–
36	441794,47	2365753,42	метод спутниковых геодезических измерений. Mt = 0,1	–
37	441792,74	2365754,42	метод спутниковых геодезических измерений. Mt = 0,1	–
38	441792,17	2365754,34	метод спутниковых геодезических измерений. Mt = 0,1	–

1	2	3	4	5
39	441788,23	2365753,18	метод спутниковых геодезических измерений. Mt = 0,1	–
40	441784,99	2365762,23	метод спутниковых геодезических измерений. Mt = 0,1	–
41	441784,84	2365762,56	метод спутниковых геодезических измерений. Mt = 0,1	–
42	441783,10	2365763,56	метод спутниковых геодезических измерений. Mt = 0,1	–
43	441781,37	2365762,56	метод спутниковых геодезических измерений. Mt = 0,1	–
44	441781,22	2365760,88	метод спутниковых геодезических измерений. Mt = 0,1	–
45	441785,10	2365750,05	метод спутниковых геодезических измерений. Mt = 0,1	–
46	441785,25	2365749,72	метод спутниковых геодезических измерений. Mt = 0,1	–
47	441786,98	2365748,72	метод спутниковых геодезических измерений. Mt = 0,1	–
48	441787,55	2365748,80	метод спутниковых геодезических измерений. Mt = 0,1	–
49	441791,51	2365749,97	метод спутниковых геодезических измерений. Mt = 0,1	–
50	441792,24	2365747,98	метод спутниковых геодезических измерений. Mt = 0,1	–
51	441792,39	2365747,67	метод спутниковых геодезических измерений. Mt = 0,1	–
1	441794,12	2365747,06	метод спутниковых геодезических измерений. Mt = 0,1	–

Сведения о частях границ охранной зоны

Обозначение части границ		Описание прохождения части границ
от точки	до точки	
1	2	3
1	2	—
2	3	—
3	4	—
4	5	—
5	6	—
6	7	—
7	8	—
8	9	—
9	10	—
10	11	—
11	12	—
12	13	—
13	14	—
14	15	—
15	16	—
16	17	—
17	18	—
18	19	—
19	20	—
20	21	—
21	22	—
22	23	—
23	24	—
24	25	—
25	26	—
26	27	—
27	28	—
28	29	—
29	30	—
30	31	—
31	32	—
32	33	—
33	34	—
34	35	—
35	36	—
36	37	—
37	38	—
38	39	—

1	2	3
39	40	—
40	41	—
41	42	—
42	43	—
43	44	—
44	45	—
45	46	—
46	47	—
47	48	—
48	49	—
49	50	—
50	51	—
51	1	—

План границ охранной зоны



Масштаб 1:600
МСК-56

Используемые условные знаки и обозначения:

- | | |
|-----------------|--|
| ● | – характерная точка границы охранной зоны; |
| 1 | – обозначение характерной точки границы охранной зоны; |
| — (green) | – граница земельного участка, поставленного на государственный кадастровый учет; |
| — (blue) | – граница кадастрового квартала; |
| — (black) | – обозначение оси газопровода; |
| — (red) | – граница охранной зоны; |
| 56:41:0103065 | – номер кадастрового квартала; |
| 56:41:0103065:1 | – кадастровый номер земельного участка. |

Приложение № 4
к постановлению
Правительства области
от 29.06.2020 № 533-пз

Текстовое и графическое описание местоположения границ
охранной зоны газораспределительной сети объекта газоснабжения
газоснабжение ж/д с. Черный Отрог, ул. Колхозная 42^{*)}

Сведения об охранной зоне

№ п/п	Характеристики охранной зоны	Описание характеристик
1	2	3
1.	Местоположение охранной зоны	Российская Федерация, Оренбургская область, Саракташский район, с. Черный Отрог; охранная зона объекта газоснабжения газоснабжение ж/д с. Черный Отрог, ул. Колхозная 42
2.	Площадь \pm величина погрешности определения площади ($P \pm \Delta P$)	111 кв. метров \pm 4 кв. метра
3.	Иные характеристики охранной зоны	на земельные участки, входящие в охранные зоны газораспределительных сетей, в целях предупреждения их повреждения или нарушения условий их нормальной эксплуатации налагаются ограничения (обременения) в соответствии с Правилами охраны газораспределительных сетей, утвержденными постановлением Правительства Российской Федерации от 20 ноября 2000 года № 878, которыми запрещается: а) строить объекты жилищно-гражданского и производственного назначения; б) сносить и реконструировать мосты, коллекторы, автомобильные и железные дороги с расположенными на них газораспределительными сетями без предварительного выноса этих газопроводов по согласованию с эксплуатационными организациями;

1	2	3
		<p>в) разрушать берегоукрепительные сооружения, водопропускные устройства, земляные и иные сооружения, предохраняющие газораспределительные сети от разрушений;</p> <p>г) перемещать, повреждать, засыпать и уничтожать опознавательные знаки, контрольно-измерительные пункты и другие устройства газораспределительных сетей;</p> <p>д) устраивать свалки и склады, разливать растворы кислот, солей, щелочей и других химически активных веществ;</p> <p>е) огораживать и перегораживать охранные зоны, препятствовать доступу персонала эксплуатационных организаций к газораспределительным сетям, проведению обслуживания и устранению повреждений газораспределительных сетей;</p> <p>ж) разводить огонь и размещать источники огня;</p> <p>з) рыть погреба, копать и обрабатывать почву сельскохозяйственными и мелиоративными орудиями и механизмами на глубину более 0,3 метра;</p> <p>и) открывать калитки и двери газорегуляторных пунктов, станций катодной и дренажной защиты, люки подземных колодцев, включать или отключать электроснабжение средств связи, освещения и систем телемеханики;</p> <p>к) набрасывать, приставлять и привязывать к опорам и надземным газопроводам, ограждениям и зданиям газораспределительных сетей посторонние предметы, лестницы, влезать на них;</p> <p>л) самовольно подключаться к газораспределительным сетям</p>

*) Наименование объекта газоснабжения указано в соответствии со сведениями, содержащимися в государственном реестре опасных производственных объектов.

Сведения о местоположении границ охранной зоны

Система координат: МСК – субъект 56				
Сведения о характерных точках границ охранной зоны				
обозначение характерных точек границы	координаты (метров)		метод определения координат и средняя квадратическая погрешность положения характерной точки (Mt) (метров)	описание закрепле- ния точки
	X	Y		
1	2	3	4	5
1	441821,61	2366977,21	метод спутниковых геодезических измерений. Mt = 0,1	–
2	441823,34	2366978,21	метод спутниковых геодезических измерений. Mt = 0,1	–
3	441823,49	2366978,54	метод спутниковых геодезических измерений. Mt = 0,1	–
4	441825,15	2366983,26	метод спутниковых геодезических измерений. Mt = 0,1	–
5	441825,00	2366984,92	метод спутниковых геодезических измерений. Mt = 0,1	–
6	441823,26	2366985,92	метод спутниковых геодезических измерений. Mt = 0,1	–
7	441821,53	2366984,92	метод спутниковых геодезических измерений. Mt = 0,1	–
8	441821,38	2366984,59	метод спутниковых геодезических измерений. Mt = 0,1	–
9	441820,47	2366981,99	метод спутниковых геодезических измерений. Mt = 0,1	–
10	441817,57	2366983,42	метод спутниковых геодезических измерений. Mt = 0,1	–

1	2	3	4	5
11	441818,00	2366984,59	метод спутниковых геодезических измерений. Mt = 0,1	–
12	441817,86	2366986,29	метод спутниковых геодезических измерений. Mt = 0,1	–
13	441816,13	2366987,29	метод спутниковых геодезических измерений. Mt = 0,1	–
14	441814,40	2366986,29	метод спутниковых геодезических измерений. Mt = 0,1	–
15	441814,25	2366985,98	метод спутниковых геодезических измерений. Mt = 0,1	–
16	441813,41	2366983,70	метод спутниковых геодезических измерений. Mt = 0,1	–
17	441810,47	2366984,78	метод спутниковых геодезических измерений. Mt = 0,1	–
18	441806,87	2366986,47	метод спутниковых геодезических измерений. Mt = 0,1	–
19	441806,02	2366986,66	метод спутниковых геодезических измерений. Mt = 0,1	–
20	441804,29	2366985,67	метод спутниковых геодезических измерений. Mt = 0,1	–
21	441804,29	2366983,66	метод спутниковых геодезических измерений. Mt = 0,1	–
22	441805,17	2366982,86	метод спутниковых геодезических измерений. Mt = 0,1	–
23	441808,84	2366981,12	метод спутниковых геодезических измерений. Mt = 0,1	–
24	441809,00	2366981,05	метод спутниковых геодезических измерений. Mt = 0,1	–

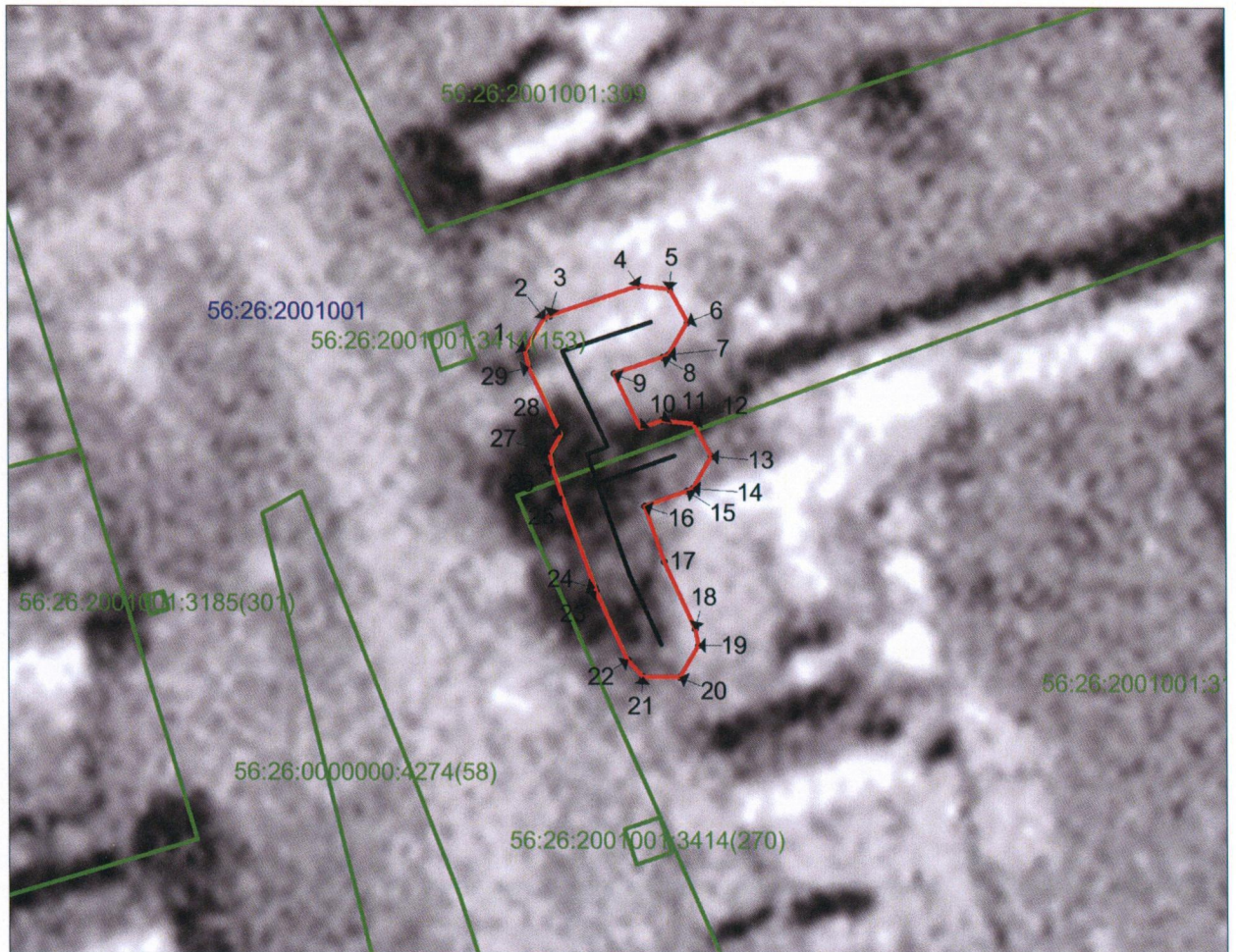
1	2	3	4	5
25	441813,90	2366979,25	метод спутниковых геодезических измерений. Mt = 0,1	–
26	441815,45	2366978,69	метод спутниковых геодезических измерений. Mt = 0,1	–
27	441816,14	2366978,56	метод спутниковых геодезических измерений. Mt = 0,1	–
28	441817,17	2366979,16	метод спутниковых геодезических измерений. Mt = 0,1	–
29	441820,72	2366977,41	метод спутниковых геодезических измерений. Mt = 0,1	–
1	441821,61	2366977,21	метод спутниковых геодезических измерений. Mt = 0,1	–

Сведения о частях границ охранной зоны

Обозначение части границ		Описание прохождения части границ
от точки	до точки	
1	2	3
1	2	–
2	3	–
3	4	–
4	5	–
5	6	–
6	7	–
7	8	–
8	9	–
9	10	–
10	11	–
11	12	–
12	13	–
13	14	–
14	15	–
15	16	–
16	17	–
17	18	–
18	19	–
19	20	–

1	2	3
20	21	—
21	22	—
22	23	—
23	24	—
24	25	—
25	26	—
26	27	—
27	28	—
28	29	—
29	1	—

План границ охранной зоны



Масштаб 1:400
МСК-56

Используемые условные знаки и обозначения:

- – характерная точка границы охранной зоны;
- 1 – обозначение характерной точки границы охранной зоны;
- (green) – граница земельного участка, поставленного на государственный кадастровый учет;
- (blue) – граница кадастрового квартала;
- (black) – обозначение оси газопровода;
- (red) – граница охранной зоны;
- 56:41:0103065 – номер кадастрового квартала;
- 56:41:0103065:1 – кадастровый номер земельного участка.

Приложение № 5
к постановлению
Правительства области
от 29.06.2020 № 533-11/2

Текстовое и графическое описание местоположения границ охранной зоны газораспределительной сети объекта газоснабжения газоснабжение ж.д. 51 ул.Садовая в с.Ч. Отрог Саракташского района *)

Сведения об охранной зоне

№ п/п	Характеристики охранной зоны	Описание характеристик
1	2	3
1.	Местоположение охранной зоны	Российская Федерация, Оренбургская область, Саракташский район, с. Черный Отрог; охранная зона объекта газоснабжения газоснабжение ж.д. 51 ул.Садовая в с.Ч. Отрог Саракташского района
2.	Площадь \pm величина погрешности определения площади ($P \pm \Delta P$)	28 кв. метров \pm 2 кв. метра
3.	Иные характеристики охранной зоны	на земельные участки, входящие в охранные зоны газораспределительных сетей, в целях предупреждения их повреждения или нарушения условий их нормальной эксплуатации налагаются ограничения (обременения) в соответствии с Правилами охраны газораспределительных сетей, утвержденными постановлением Правительства Российской Федерации от 20 ноября 2000 года № 878, которыми запрещается: а) строить объекты жилищно-гражданского и производственного назначения; б) сносить и реконструировать мосты, коллекторы, автомобильные и железные дороги с расположенными на них газораспределительными сетями без предварительного выноса этих газопроводов по согласованию с эксплуатационными организациями; в) разрушать берегоукрепительные

1	2	3
		<p>сооружения, водопропускные устройства, земляные и иные сооружения, предохраняющие газораспределительные сети от разрушений;</p> <p>г) перемещать, повреждать, засыпать и уничтожать опознавательные знаки, контрольно-измерительные пункты и другие устройства газораспределительных сетей;</p> <p>д) устраивать свалки и склады, разливать растворы кислот, солей, щелочей и других химически активных веществ;</p> <p>е) огораживать и перегораживать охранные зоны, препятствовать доступу персонала эксплуатационных организаций к газораспределительным сетям, проведению обслуживания и устранению повреждений газораспределительных сетей;</p> <p>ж) разводить огонь и размещать источники огня;</p> <p>з) рыть погреба, копать и обрабатывать почву сельскохозяйственными и мелиоративными орудиями и механизмами на глубину более 0,3 метра;</p> <p>и) открывать калитки и двери газорегуляторных пунктов, станций катодной и дренажной защиты, люки подземных колодцев, включать или отключать электроснабжение средств связи, освещения и систем телемеханики;</p> <p>к) набрасывать, приставлять и привязывать к опорам и надземным газопроводам, ограждениям и зданиям газораспределительных сетей посторонние предметы, лестницы, влезать на них;</p> <p>л) самовольно подключаться к газораспределительным сетям</p>

*) Наименование объекта газоснабжения указано в соответствии со сведениями, содержащимися в государственном реестре опасных производственных объектов.

Сведения о местоположении границ охранной зоны

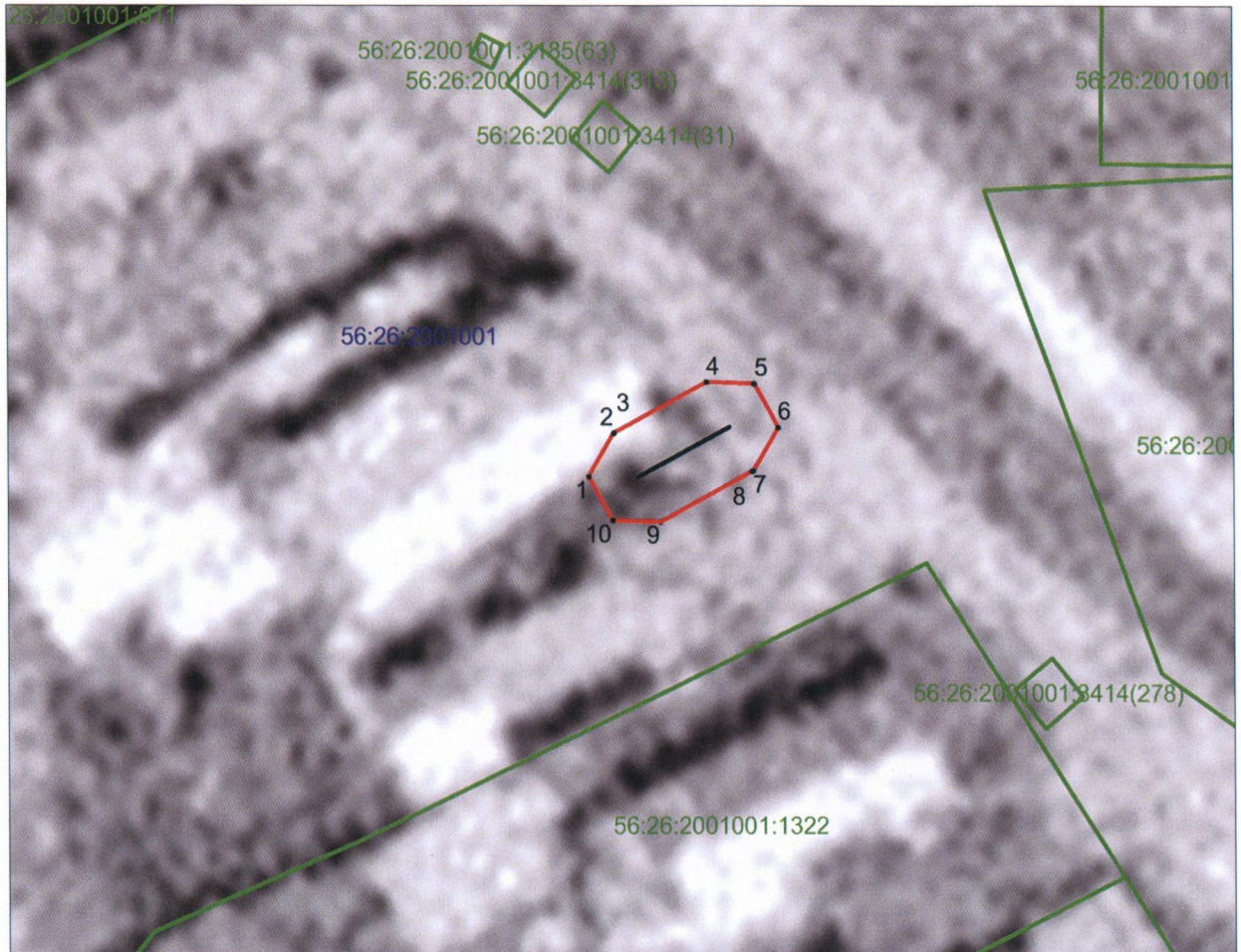
Система координат: МСК – субъект 56				
Сведения о характерных точках границ охранной зоны				
обозначение характерных точек границы	координаты (метров)		метод определения координат и средняя квадратическая погрешность положения характерной точки (Mt) (метров)	описание закрепле- ния точки
	X	Y		
1	2	3	4	5
1	442120,80	2366944,67	метод спутниковых геодезических измерений. Mt = 0,1	–
2	442122,53	2366945,67	метод спутниковых геодезических измерений. Mt = 0,1	–
3	442122,55	2366945,71	метод спутниковых геодезических измерений. Mt = 0,1	–
4	442124,63	2366949,49	метод спутниковых геодезических измерений. Mt = 0,1	–
5	442124,61	2366951,45	метод спутниковых геодезических измерений. Mt = 0,1	–
6	442122,87	2366952,45	метод спутниковых геодезических измерений. Mt = 0,1	–
7	442121,14	2366951,45	метод спутниковых геодезических измерений. Mt = 0,1	–
8	442121,12	2366951,41	метод спутниковых геодезических измерений. Mt = 0,1	–
9	442119,05	2366947,63	метод спутниковых геодезических измерений. Mt = 0,1	–
10	442119,07	2366945,67	метод спутниковых геодезических измерений. Mt = 0,1	–

1	2	3	4	5
1	442120,80	2366944,67	метод спутниковых геодезических измерений. Мт = 0,1	–

Сведения о частях границ охранной зоны

Обозначение части границ		Описание прохождения части границ
от точки	до точки	
1	2	3
1	2	–
2	3	–
3	4	–
4	5	–
5	6	–
6	7	–
7	8	–
8	9	–
9	10	–
10	1	–

План границ охранной зоны



Масштаб 1:300
МСК-56

Используемые условные знаки и обозначения:

- | | |
|-----------------|--|
| ● | – характерная точка границы охранной зоны; |
| 1 | – обозначение характерной точки границы охранной зоны; |
| — (green) | – граница земельного участка, поставленного на государственный кадастровый учет; |
| — (blue) | – граница кадастрового квартала; |
| — (black) | – обозначение оси газопровода; |
| — (red) | – граница охранной зоны; |
| 56:41:0103065 | – номер кадастрового квартала; |
| 56:41:0103065:1 | – кадастровый номер земельного участка. |

Приложение № 6
к постановлению
Правительства области
от 29.06.2020 № 533-124

Текстовое и графическое описание местоположения границ охранной зоны газораспределительной сети объекта газоснабжения газоснабжение ул. Комсомольская д.1,2, ст. Черный Отрог^{*)}

Сведения об охранной зоне

№ п/п	Характеристики охранной зоны	Описание характеристик
1	2	3
1.	Местоположение охранной зоны	Российская Федерация, Оренбургская область, Саракташский район, ст. Черный Отрог; охранная зона объекта газоснабжения газоснабжение ул. Комсомольская д.1,2, ст. Черный Отрог
2.	Площадь \pm величина погрешности определения площади ($P \pm \Delta P$)	320 кв. метров \pm 6 кв. метров
3.	Иные характеристики охранной зоны	на земельные участки, входящие в охранные зоны газораспределительных сетей, в целях предупреждения их повреждения или нарушения условий их нормальной эксплуатации налагаются ограничения (обременения) в соответствии с Правилами охраны газораспределительных сетей, утвержденными постановлением Правительства Российской Федерации от 20 ноября 2000 года № 878, которыми запрещается: а) строить объекты жилищно-гражданского и производственного назначения; б) сносить и реконструировать мосты, коллекторы, автомобильные и железные дороги с расположенными на них газораспределительными сетями без предварительного выноса этих газопроводов по согласованию с эксплуатационными организациями; в) разрушать берегоукрепительные

1	2	3
		<p>сооружения, водопропускные устройства, земляные и иные сооружения, предохраняющие газораспределительные сети от разрушений;</p> <p>г) перемещать, повреждать, засыпать и уничтожать опознавательные знаки, контрольно-измерительные пункты и другие устройства газораспределительных сетей;</p> <p>д) устраивать свалки и склады, разливать растворы кислот, солей, щелочей и других химически активных веществ;</p> <p>е) огораживать и перегораживать охранные зоны, препятствовать доступу персонала эксплуатационных организаций к газораспределительным сетям, проведению обслуживания и устранению повреждений газораспределительных сетей;</p> <p>ж) разводить огонь и размещать источники огня;</p> <p>з) рыть погреба, копать и обрабатывать почву сельскохозяйственными и мелиоративными орудиями и механизмами на глубину более 0,3 метра;</p> <p>и) открывать калитки и двери газорегуляторных пунктов, станций катодной и дренажной защиты, люки подземных колодцев, включать или отключать электроснабжение средств связи, освещения и систем телемеханики;</p> <p>к) набрасывать, приставлять и привязывать к опорам и надземным газопроводам, ограждениям и зданиям газораспределительных сетей посторонние предметы, лестницы, влезать на них;</p> <p>л) самовольно подключаться к газораспределительным сетям</p>

* Наименование объекта газоснабжения указано в соответствии со сведениями, содержащимися в государственном реестре опасных производственных объектов.

Сведения о местоположении границ охранной зоны

Система координат: МСК – субъект 56				
Сведения о характерных точках границ охранной зоны				
обозначение характерных точек границы	координаты (метров)		метод определения координат и средняя квадратическая погрешность положения характерной точки (Mt) (метров)	описание закрепле- ния точки
	X	Y		
1	2	3	4	5
1	441841,08	2365778,90	метод спутниковых геодезических измерений. Mt = 0,1	–
2	441842,81	2365779,90	метод спутниковых геодезических измерений. Mt = 0,1	–
3	441842,93	2365781,64	метод спутниковых геодезических измерений. Mt = 0,1	–
4	441836,24	2365798,38	метод спутниковых геодезических измерений. Mt = 0,1	–
5	441836,11	2365798,64	метод спутниковых геодезических измерений. Mt = 0,1	–
6	441836,01	2365798,80	метод спутниковых геодезических измерений. Mt = 0,1	–
7	441834,49	2365800,94	метод спутниковых геодезических измерений. Mt = 0,1	–
8	441842,49	2365804,64	метод спутниковых геодезических измерений. Mt = 0,1	–
9	441850,16	2365808,19	метод спутниковых геодезических измерений. Mt = 0,1	–
10	441864,27	2365813,34	метод спутниковых геодезических измерений. Mt = 0,1	–

1	2	3	4	5
11	441864,96	2365813,77	метод спутниковых геодезических измерений. Mt = 0,1	—
12	441875,83	2365824,06	метод спутниковых геодезических измерений. Mt = 0,1	—
13	441876,18	2365824,52	метод спутниковых геодезических измерений. Mt = 0,1	—
14	441876,18	2365826,52	метод спутниковых геодезических измерений. Mt = 0,1	—
15	441874,45	2365827,52	метод спутниковых геодезических измерений. Mt = 0,1	—
16	441873,08	2365826,97	метод спутниковых геодезических измерений. Mt = 0,1	—
17	441862,51	2365816,96	метод спутниковых геодезических измерений. Mt = 0,1	—
18	441848,71	2365811,92	метод спутниковых геодезических измерений. Mt = 0,1	—
19	441848,56	2365811,86	метод спутниковых геодезических измерений. Mt = 0,1	—
20	441842,53	2365809,07	метод спутниковых геодезических измерений. Mt = 0,1	—
21	441840,81	2365810,07	метод спутниковых геодезических измерений. Mt = 0,1	—
22	441839,08	2365809,07	метод спутниковых геодезических измерений. Mt = 0,1	—
23	441839,04	2365807,45	метод спутниковых геодезических измерений. Mt = 0,1	—
24	441832,29	2365804,33	метод спутниковых геодезических измерений. Mt = 0,1	—

1	2	3	4	5
25	441831,75	2365805,29	метод спутниковых геодезических измерений. Mt = 0,1	–
26	441831,74	2365805,30	метод спутниковых геодезических измерений. Mt = 0,1	–
27	441830,01	2365806,30	метод спутниковых геодезических измерений. Mt = 0,1	–
28	441829,29	2365806,17	метод спутниковых геодезических измерений. Mt = 0,1	–
29	441828,09	2365805,71	метод спутниковых геодезических измерений. Mt = 0,1	–
30	441827,08	2365804,84	метод спутниковых геодезических измерений. Mt = 0,1	–
31	441827,08	2365802,84	метод спутниковых геодезических измерений. Mt = 0,1	–
32	441828,81	2365801,84	метод спутниковых геодезических измерений. Mt = 0,1	–
33	441829,08	2365801,89	метод спутниковых геодезических измерений. Mt = 0,1	–
34	441829,72	2365800,75	метод спутниковых геодезических измерений. Mt = 0,1	–
35	441829,73	2365800,74	метод спутниковых геодезических измерений. Mt = 0,1	–
36	441829,83	2365800,58	метод спутниковых геодезических измерений. Mt = 0,1	–
37	441832,61	2365796,67	метод спутниковых геодезических измерений. Mt = 0,1	–
38	441839,22	2365780,16	метод спутниковых геодезических измерений. Mt = 0,1	–

1	2	3	4	5
39	441839,34	2365779,90	метод спутниковых геодезических измерений. Mt = 0,1	–
1	441841,08	2365778,90	метод спутниковых геодезических измерений. Mt = 0,1	–

Сведения о частях границ охранной зоны

Обозначение части границ		Описание прохождения части границ
от точки	до точки	
1	2	3
1	2	–
2	3	–
3	4	–
4	5	–
5	6	–
6	7	–
7	8	–
8	9	–
9	10	–
10	11	–
11	12	–
12	13	–
13	14	–
14	15	–
15	16	–
16	17	–
17	18	–
18	19	–
19	20	–
20	21	–
21	22	–
22	23	–
23	24	–
24	25	–
25	26	–
26	27	–
27	28	–
28	29	–
29	30	–
30	31	–

1	2	3
31	32	—
32	33	—
33	34	—
34	35	—
35	36	—
36	37	—
37	38	—
38	39	—
39	1	—

План границ охранной зоны



Масштаб 1:500
МСК-56

Используемые условные знаки и обозначения:

- | | | |
|-----------------|---|--|
| • | – | характерная точка границы охранной зоны; |
| 1 | – | обозначение характерной точки границы охранной зоны; |
| — | – | граница земельного участка, поставленного на государственный кадастровый учет; |
| — | – | граница кадастрового квартала; |
| — | – | обозначение оси газопровода; |
| — | – | граница охранной зоны; |
| 56:41:0103065 | – | номер кадастрового квартала; |
| 56:41:0103065:1 | – | кадастровый номер земельного участка. |

Приложение № 7
к постановлению
Правительства области
от 29.06.2020 № 533-142

Текстовое и графическое описание местоположения границ охранной зоны газораспределительной сети объекта газоснабжения газоснабжение ж.д. по ул.Октябрьская в с.Ч.Отрог Саракташского района^{*)}

Сведения об охранной зоне

№ п/п	Характеристики охранной зоны	Описание характеристик
1	2	3
1.	Местоположение охранной зоны	Российская Федерация, Оренбургская область, Саракташский район, с. Черный Отрог; охранная зона объекта газоснабжения газоснабжение ж.д. по ул.Октябрьская в с. Ч.Отрог Саракташского района
2.	Площадь ± величина погрешности определения площади ($P \pm \Delta P$)	72 кв. метра ± 3 кв. метра
3.	Иные характеристики охранной зоны	на земельные участки, входящие в охранные зоны газораспределительных сетей, в целях предупреждения их повреждения или нарушения условий их нормальной эксплуатации налагаются ограничения (обременения) в соответствии с Правилами охраны газораспределительных сетей, утвержденными постановлением Правительства Российской Федерации от 20 ноября 2000 года № 878, которыми запрещается: а) строить объекты жилищно-гражданского и производственного назначения; б) сносить и реконструировать мосты, коллекторы, автомобильные и железные дороги с расположенными на них газораспределительными сетями без предварительного выноса этих газопроводов по согласованию с эксплуатационными организациями;

1	2	3
		<p>в) разрушать берегоукрепительные сооружения, водопропускные устройства, земляные и иные сооружения, предохраняющие газораспределительные сети от разрушений;</p> <p>г) перемещать, повреждать, засыпать и уничтожать опознавательные знаки, контрольно-измерительные пункты и другие устройства газораспределительных сетей;</p> <p>д) устраивать свалки и склады, разливать растворы кислот, солей, щелочей и других химически активных веществ;</p> <p>е) огораживать и перегораживать охранные зоны, препятствовать доступу персонала эксплуатационных организаций к газораспределительным сетям, проведению обслуживания и устранению повреждений газораспределительных сетей;</p> <p>ж) разводить огонь и размещать источники огня;</p> <p>з) рыть погреба, копать и обрабатывать почву сельскохозяйственными и мелиоративными орудиями и механизмами на глубину более 0,3 метра;</p> <p>и) открывать калитки и двери газорегуляторных пунктов, станций катодной и дренажной защиты, люки подземных колодцев, включать или отключать электроснабжение средств связи, освещения и систем телемеханики;</p> <p>к) набрасывать, приставлять и привязывать к опорам и надземным газопроводам, ограждениям и зданиям газораспределительных сетей посторонние предметы, лестницы, влезать на них;</p> <p>л) самовольно подключаться к газораспределительным сетям</p>

*) Наименование объекта газоснабжения указано в соответствии со сведениями, содержащимися в государственном реестре опасных производственных объектов.

Сведения о местоположении границ охранной зоны

Система координат: МСК – субъект 56				
Сведения о характерных точках границ охранной зоны				
обозначение характерных точек границы	координаты (метров)		метод определения координат и средняя квадратическая погрешность положения характерной точки (Mt) (метров)	описание закрепле- ния точки
	X	Y		
1	2	3	4	5
1	442385,25	2365786,58	метод спутниковых геодезических измерений. Mt = 0,1	–
2	442386,98	2365787,58	метод спутниковых геодезических измерений. Mt = 0,1	–
3	442387,14	2365789,21	метод спутниковых геодезических измерений. Mt = 0,1	–
4	442382,35	2365803,73	метод спутниковых геодезических измерений. Mt = 0,1	–
5	442382,18	2365804,10	метод спутниковых геодезических измерений. Mt = 0,1	–
6	442380,45	2365805,10	метод спутниковых геодезических измерений. Mt = 0,1	–
7	442378,72	2365804,10	метод спутниковых геодезических измерений. Mt = 0,1	–
8	442378,55	2365802,47	метод спутниковых геодезических измерений. Mt = 0,1	–
9	442383,35	2365787,96	метод спутниковых геодезических измерений. Mt = 0,1	–
10	442383,51	2365787,58	метод спутниковых геодезических измерений. Mt = 0,1	–

1	2	3	4	5
1	442385,25	2365786,58	метод спутниковых геодезических измерений. Мт = 0,1	–

Сведения о частях границ охранной зоны

Обозначение части границ		Описание прохождения части границ
от точки	до точки	
1	2	3
1	2	–
2	3	–
3	4	–
4	5	–
5	6	–
6	7	–
7	8	–
8	9	–
9	10	–
10	1	–

План границ охранной зоны



Масштаб 1:500
МСК-56

Используемые условные знаки и обозначения:

- – характерная точка границы охранной зоны;
- 1 – обозначение характерной точки границы охранной зоны;
- (green) – граница земельного участка, поставленного на государственный кадастровый учет;
- (blue) – граница кадастрового квартала;
- (black) – обозначение оси газопровода;
- (red) – граница охранной зоны;
- 56:41:0103065 – номер кадастрового квартала;
- 56:41:0103065:1 – кадастровый номер земельного участка.

Приложение № 8
к постановлению
Правительства области
от 29.06.2020 № 533-пн

Текстовое и графическое описание местоположения границ охранной зоны газораспределительной сети объекта газоснабжения газопровод к объекту: жилой дом Саракташский р-он, Ч. Отрог с., Почтовый пер., д.3А^{*)}

Сведения об охранной зоне

№ п/п	Характеристики охранной зоны	Описание характеристик
1	2	3
1.	Местоположение охранной зоны	Российская Федерация, Оренбургская область, Саракташский район, с. Черный Отрог; охранная зона объекта газоснабжения газопровод к объекту: жилой дом Саракташский р-он, Ч. Отрог с., Почтовый пер., д.3А
2.	Площадь \pm величина погрешности определения площади ($P \pm \Delta P$)	31 кв. метр \pm 2 кв. метра
3.	Иные характеристики охранной зоны	на земельные участки, входящие в охранные зоны газораспределительных сетей, в целях предупреждения их повреждения или нарушения условий их нормальной эксплуатации налагаются ограничения (обременения) в соответствии с Правилами охраны газораспределительных сетей, утвержденными постановлением Правительства Российской Федерации от 20 ноября 2000 года № 878, которыми запрещается: а) строить объекты жилищно-гражданского и производственного назначения; б) сносить и реконструировать мосты, коллекторы, автомобильные и железные дороги с расположенными на них газораспределительными сетями без предварительного выноса этих газопроводов

1	2	3
		<p>по согласованию с эксплуатационными организациями;</p> <p>в) разрушать берегоукрепительные сооружения, водопропускные устройства, земляные и иные сооружения, предохраняющие газораспределительные сети от разрушений;</p> <p>г) перемещать, повреждать, засыпать и уничтожать опознавательные знаки, контрольно-измерительные пункты и другие устройства газораспределительных сетей;</p> <p>д) устраивать свалки и склады, разливать растворы кислот, солей, щелочей и других химически активных веществ;</p> <p>е) огораживать и перегораживать охранные зоны, препятствовать доступу персонала эксплуатационных организаций к газораспределительным сетям, проведению обслуживания и устранению повреждений газораспределительных сетей;</p> <p>ж) разводить огонь и размещать источники огня;</p> <p>з) рыть погреба, копать и обрабатывать почву сельскохозяйственными и мелиоративными орудиями и механизмами на глубину более 0,3 метра;</p> <p>и) открывать калитки и двери газорегуляторных пунктов, станций катодной и дренажной защиты, люки подземных колодцев, включать или отключать электроснабжение средств связи, освещения и систем телемеханики;</p> <p>к) набрасывать, приставлять и привязывать к опорам и надземным газопроводам, ограждениям и зданиям газораспределительных сетей посторонние предметы, лестницы, влезать на них;</p> <p>л) самовольно подключаться к газораспределительным сетям</p>

*) Наименование объекта газоснабжения указано в соответствии со сведениями, содержащимися в государственном реестре опасных производственных объектов.

Сведения о местоположении границ охранной зоны

Система координат: МСК – субъект 56				
Сведения о характерных точках границ охранной зоны				
обозначение характерных точек границы	координаты (метров)		метод определения координат и средняя квадратическая погрешность положения характерной точки (Mt) (метров)	описание закрепле- ния точки
	X	Y		
1	2	3	4	5
1	442221,40	2366150,17	метод спутниковых геодезических измерений. Mt = 0,1	–
2	442223,13	2366151,17	метод спутниковых геодезических измерений. Mt = 0,1	–
3	442223,34	2366152,64	метод спутниковых геодезических измерений. Mt = 0,1	–
4	442222,15	2366157,63	метод спутниковых геодезических измерений. Mt = 0,1	–
5	442221,94	2366158,16	метод спутниковых геодезических измерений. Mt = 0,1	–
6	442220,21	2366159,16	метод спутниковых геодезических измерений. Mt = 0,1	–
7	442218,48	2366158,16	метод спутниковых геодезических измерений. Mt = 0,1	–
8	442218,26	2366156,70	метод спутниковых геодезических измерений. Mt = 0,1	–
9	442219,45	2366151,71	метод спутниковых геодезических измерений. Mt = 0,1	–
10	442219,67	2366151,17	метод спутниковых геодезических измерений. Mt = 0,1	–

1	2	3	4	5
1	442221,40	2366150,17	метод спутниковых геодезических измерений. Mt = 0,1	—

Сведения о частях границ охранной зоны

Обозначение части границ		Описание прохождения части границ
от точки	до точки	
1	2	3
1	2	—
2	3	—
3	4	—
4	5	—
5	6	—
6	7	—
7	8	—
8	9	—
9	10	—
10	1	—

План границ охранной зоны



Масштаб 1:350
МСК-56

Используемые условные знаки и обозначения:

- | | | |
|-----------------|---|--|
| ● | – | характерная точка границы охранной зоны; |
| 1 | – | обозначение характерной точки границы охранной зоны; |
| — (green) | – | граница земельного участка, поставленного на государственный кадастровый учет; |
| — (blue) | – | граница кадастрового квартала; |
| — (black) | – | обозначение оси газопровода; |
| — (red) | – | граница охранной зоны; |
| 56:41:0103065 | – | номер кадастрового квартала; |
| 56:41:0103065:1 | – | кадастровый номер земельного участка. |

Приложение № 9
к постановлению
Правительства области
от 29.06.2020 № 533-пн

Текстовое и графическое описание местоположения границ охранной зоны газораспределительной сети объекта газоснабжения газопровод к объекту: жилой дом. Саракташский район, Черный Отрог с., Луговая ул., д. 17^{*)}

Сведения об охранной зоне

№ п/п	Характеристики охранной зоны	Описание характеристик
1	2	3
1.	Местоположение охранной зоны	Российская Федерация, Оренбургская область, Саракташский район, с. Черный Отрог; охранная зона объекта газоснабжения газопровод к объекту: жилой дом. Саракташский район, Черный Отрог с., Луговая ул., д. 17
2.	Площадь \pm величина погрешности определения площади ($P \pm \Delta P$)	37 кв. метров \pm 2 кв. метра
3.	Иные характеристики охранной зоны	на земельные участки, входящие в охранные зоны газораспределительных сетей, в целях предупреждения их повреждения или нарушения условий их нормальной эксплуатации налагаются ограничения (обременения) в соответствии с Правилами охраны газораспределительных сетей, утвержденными постановлением Правительства Российской Федерации от 20 ноября 2000 года № 878, которыми запрещается: а) строить объекты жилищно-гражданского и производственного назначения; б) сносить и реконструировать мосты, коллекторы, автомобильные и железные дороги с расположенными на них газораспределительными сетями без предварительного выноса этих газопроводов

1	2	3
		<p>по согласованию с эксплуатационными организациями;</p> <p>в) разрушать берегоукрепительные сооружения, водопропускные устройства, земляные и иные сооружения, предохраняющие газораспределительные сети от разрушений;</p> <p>г) перемещать, повреждать, засыпать и уничтожать опознавательные знаки, контрольно-измерительные пункты и другие устройства газораспределительных сетей;</p> <p>д) устраивать свалки и склады, разливать растворы кислот, солей, щелочей и других химически активных веществ;</p> <p>е) огораживать и перегораживать охранные зоны, препятствовать доступу персонала эксплуатационных организаций к газораспределительным сетям, проведению обслуживания и устранению повреждений газораспределительных сетей;</p> <p>ж) разводить огонь и размещать источники огня;</p> <p>з) рыть погреба, копать и обрабатывать почву сельскохозяйственными и мелиоративными орудиями и механизмами на глубину более 0,3 метра;</p> <p>и) открывать калитки и двери газорегуляторных пунктов, станций катодной и дренажной защиты, люки подземных колодцев, включать или отключать электроснабжение средств связи, освещения и систем телемеханики;</p> <p>к) набрасывать, приставлять и привязывать к опорам и надземным газопроводам, ограждениям и зданиям газораспределительных сетей посторонние предметы, лестницы, влезать на них;</p> <p>л) самовольно подключаться к газораспределительным сетям</p>

*) Наименование объекта газоснабжения указано в соответствии со сведениями, содержащимися в государственном реестре опасных производственных объектов.

Сведения о местоположении границ охранной зоны

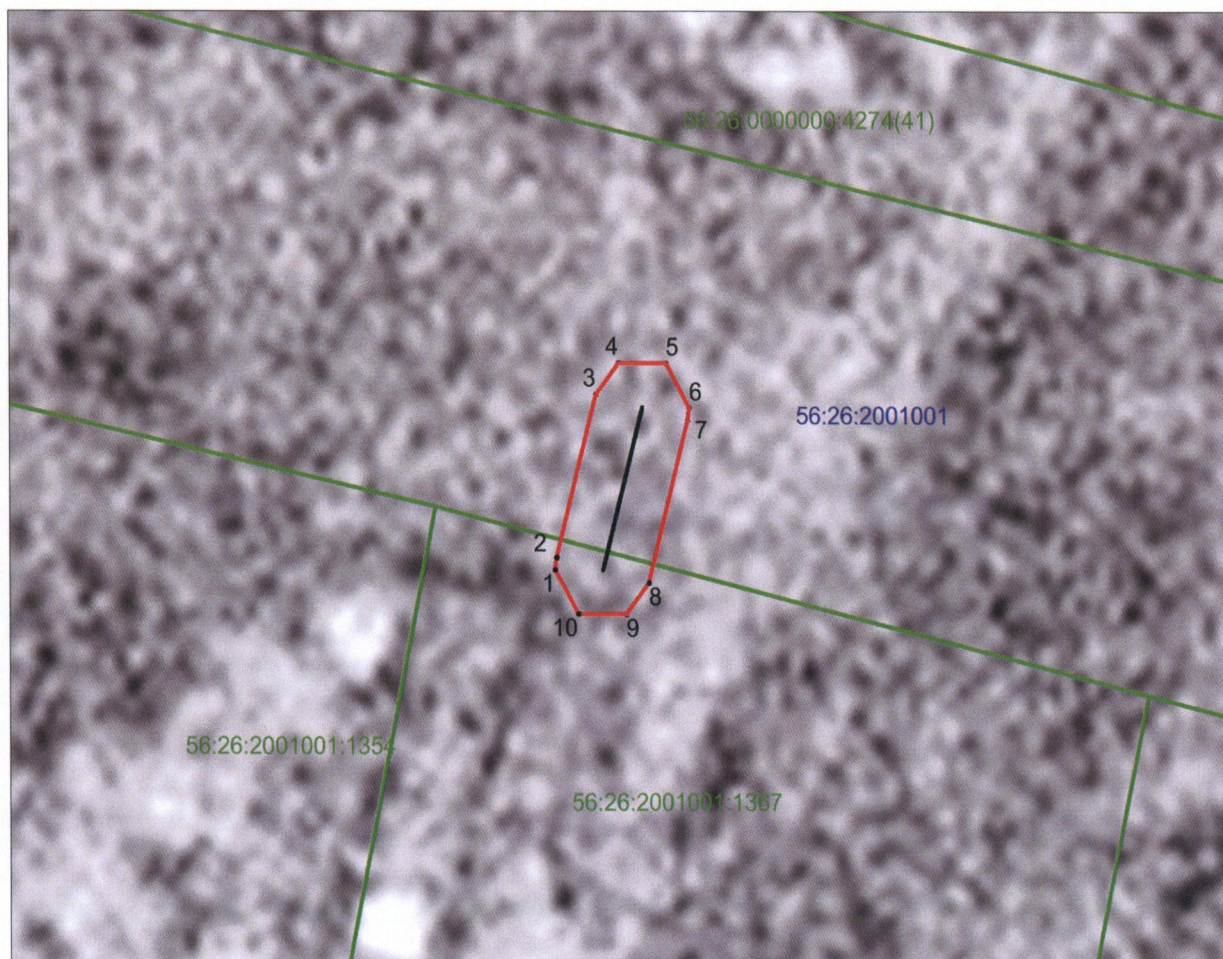
Система координат: МСК – субъект 56				
Сведения о характерных точках границ охранной зоны				
обозначение характерных точек границы	координаты (метров)		метод определения координат и средняя квадратическая погрешность положения характерной точки (Mt) (метров)	описание закрепле- ния точки
	X	Y		
1	2	3	4	5
1	441530,60	2365578,76	метод спутниковых геодезических измерений. Mt = 0,1	–
2	441531,08	2365578,82	метод спутниковых геодезических измерений. Mt = 0,1	–
3	441537,51	2365580,40	метод спутниковых геодезических измерений. Mt = 0,1	–
4	441538,76	2365581,35	метод спутниковых геодезических измерений. Mt = 0,1	–
5	441538,76	2365583,35	метод спутниковых геодезических измерений. Mt = 0,1	–
6	441537,03	2365584,35	метод спутниковых геодезических измерений. Mt = 0,1	–
7	441536,55	2365584,29	метод спутниковых геодезических измерений. Mt = 0,1	–
8	441530,12	2365582,70	метод спутниковых геодезических измерений. Mt = 0,1	–
9	441528,87	2365581,76	метод спутниковых геодезических измерений. Mt = 0,1	–
10	441528,87	2365579,76	метод спутниковых геодезических измерений. Mt = 0,1	–

1	2	3	4	5
1	441530,60	2365578,76	метод спутниковых геодезических измерений. Мт = 0,1	—

Сведения о частях границ охранной зоны

Обозначение части границ		Описание прохождения части границ
от точки	до точки	
1	2	3
1	2	—
2	3	—
3	4	—
4	5	—
5	6	—
6	7	—
7	8	—
8	9	—
9	10	—
10	1	—

План границ охранной зоны



Масштаб 1:300
МСК-56

Используемые условные знаки и обозначения:

- – характерная точка границы охранной зоны;
- 1 – обозначение характерной точки границы охранной зоны;
- (green) – граница земельного участка, поставленного на государственный кадастровый учет;
- (blue) – граница кадастрового квартала;
- (black) – обозначение оси газопровода;
- (red) – граница охранной зоны;
- 56:41:0103065 – номер кадастрового квартала;
- 56:41:0103065:1 – кадастровый номер земельного участка.

Приложение № 10
к постановлению
Правительства области
от 29.06.2020 № 533-пн

Текстовое и графическое описание местоположения границ охранной зоны газораспределительной сети объекта газоснабжения газопровод к объекту: жилой дом Саракташский р-он, Ч. Отрог с., Западная ул, д. 2^{*)}

Сведения об охранной зоне

№ п/п	Характеристики охранной зоны	Описание характеристик
1	2	3
1.	Местоположение охранной зоны	Российская Федерация, Оренбургская область, Саракташский район, с. Черный Отрог; охранная зона объекта газоснабжения газопровод к объекту: жилой дом Саракташский р-он, Ч.Отрог с., Западная ул, д. 2
2.	Площадь \pm величина погрешности определения площади ($P \pm \Delta P$)	61 кв. метр \pm 3 кв. метра
3.	Иные характеристики охранной зоны	на земельные участки, входящие в охранные зоны газораспределительных сетей, в целях предупреждения их повреждения или нарушения условий их нормальной эксплуатации налагаются ограничения (обременения) в соответствии с Правилами охраны газораспределительных сетей, утвержденными постановлением Правительства Российской Федерации от 20 ноября 2000 года № 878, которыми запрещается: а) строить объекты жилищно-гражданского и производственного назначения; б) сносить и реконструировать мосты, коллекторы, автомобильные и железные дороги с расположенными на них газораспределительными сетями без предварительного выноса этих газопроводов по согласованию с эксплуатационными

1	2	3
		<p>организациями;</p> <p>в) разрушать берегоукрепительные сооружения, водопропускные устройства, земляные и иные сооружения, предохраняющие газораспределительные сети от разрушений;</p> <p>г) перемещать, повреждать, засыпать и уничтожать опознавательные знаки, контрольно-измерительные пункты и другие устройства газораспределительных сетей;</p> <p>д) устраивать свалки и склады, разливать растворы кислот, солей, щелочей и других химически активных веществ;</p> <p>е) огораживать и перегораживать охранные зоны, препятствовать доступу персонала эксплуатационных организаций к газораспределительным сетям, проведению обслуживания и устранению повреждений газораспределительных сетей;</p> <p>ж) разводить огонь и размещать источники огня;</p> <p>з) рыть погреба, копать и обрабатывать почву сельскохозяйственными и мелиоративными орудиями и механизмами на глубину более 0,3 метра;</p> <p>и) открывать калитки и двери газорегуляторных пунктов, станций катодной и дренажной защиты, люки подземных колодцев, включать или отключать электроснабжение средств связи, освещения и систем телемеханики;</p> <p>к) набрасывать, приставлять и привязывать к опорам и надземным газопроводам, ограждениям и зданиям газораспределительных сетей посторонние предметы, лестницы, влезать на них;</p> <p>л) самовольно подключаться к газораспределительным сетям</p>

*) Наименование объекта газоснабжения указано в соответствии со сведениями, содержащимися в государственном реестре опасных производственных объектов.

Сведения о местоположении границ охранной зоны

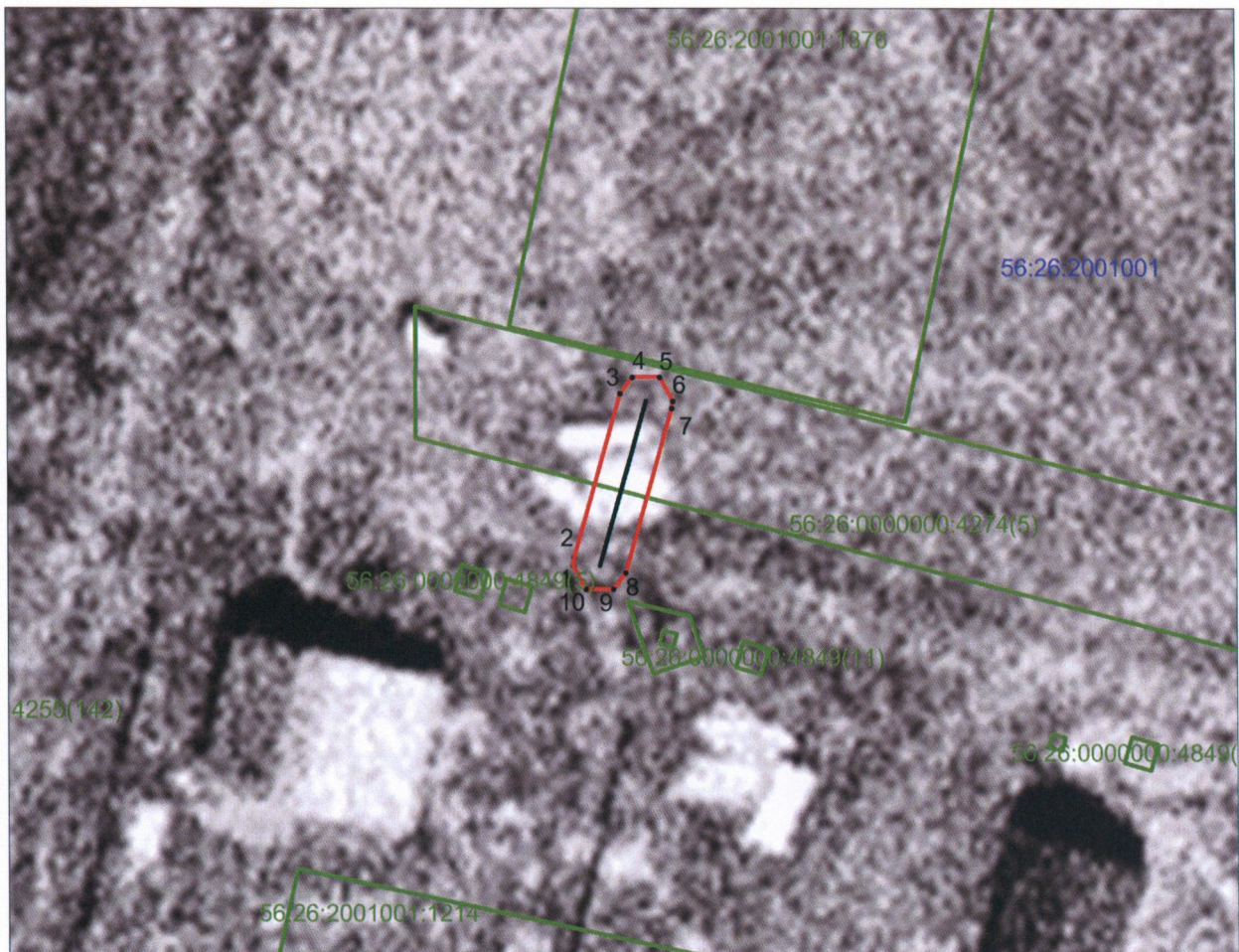
Система координат: МСК – субъект 56				
Сведения о характерных точках границ охранной зоны				
обозначение характерных точек границы	координаты (метров)		метод определения координат и средняя квадратическая погрешность положения характерной точки (Mt) (метров)	описание закрепле- ния точки
	X	Y		
1	2	3	4	5
1	441874,38	2365238,16	метод спутниковых геодезических измерений. Mt = 0,1	–
2	441874,90	2365238,23	метод спутниковых геодезических измерений. Mt = 0,1	–
3	441887,01	2365241,53	метод спутниковых геодезических измерений. Mt = 0,1	–
4	441888,22	2365242,46	метод спутниковых геодезических измерений. Mt = 0,1	–
5	441888,22	2365244,46	метод спутниковых геодезических измерений. Mt = 0,1	–
6	441886,49	2365245,46	метод спутниковых геодезических измерений. Mt = 0,1	–
7	441885,96	2365245,39	метод спутниковых геодезических измерений. Mt = 0,1	–
8	441873,85	2365242,09	метод спутниковых геодезических измерений. Mt = 0,1	–
9	441872,65	2365241,16	метод спутниковых геодезических измерений. Mt = 0,1	–
10	441872,65	2365239,16	метод спутниковых геодезических измерений. Mt = 0,1	–

1	2	3	4	5
1	441874,38	2365238,16	метод спутниковых геодезических измерений. Мт = 0,1	–

Сведения о частях границ охранной зоны

Обозначение части границ		Описание прохождения части границ
от точки	до точки	
1	2	3
1	2	–
2	3	–
3	4	–
4	5	–
5	6	–
6	7	–
7	8	–
8	9	–
9	10	–
10	1	–

План границ охранной зоны



Масштаб 1:550
МСК-56

Используемые условные знаки и обозначения:

- | | | |
|-----------------|---|--|
| ● | – | характерная точка границы охранной зоны; |
| 1 | – | обозначение характерной точки границы охранной зоны; |
| — (green) | – | граница земельного участка, поставленного на государственный кадастровый учет; |
| — (blue) | – | граница кадастрового квартала; |
| — (black) | – | обозначение оси газопровода; |
| — (red) | – | граница охранной зоны; |
| 56:41:0103065 | – | номер кадастрового квартала; |
| 56:41:0103065:1 | – | кадастровый номер земельного участка. |

Приложение № 11
к постановлению
Правительства области
от 29.06.2020 № 533-пн

Текстовое и графическое описание местоположения границ охранной зоны газораспределительной сети объекта газоснабжения газопровод к объекту: общественное здание Саракташский район, Черный Отрог с., Ленинская ул. д. 23, помещение *)

Сведения об охранной зоне

№ п/п	Характеристики охранной зоны	Описание характеристик
1	2	3
1.	Местоположение охранной зоны	Российская Федерация, Оренбургская область, Саракташский район, с. Черный Отрог; охранная зона объекта газоснабжения газопровод к объекту: общественное здание Саракташский район, Чёрный Отрог с., Ленинская ул. д. 23, помещение
2.	Площадь \pm величина погрешности определения площади ($P \pm \Delta P$)	251 кв. метр \pm 6 кв. метров
3.	Иные характеристики охранной зоны	на земельные участки, входящие в охранные зоны газораспределительных сетей, в целях предупреждения их повреждения или нарушения условий их нормальной эксплуатации налагаются ограничения (обременения) в соответствии с Правилами охраны газораспределительных сетей, утвержденными постановлением Правительства Российской Федерации от 20 ноября 2000 года № 878, которыми запрещается: а) строить объекты жилищно-гражданского и производственного назначения; б) сносить и реконструировать мосты, коллекторы, автомобильные и железные дороги с расположенными на них газораспределительными сетями без предварительного выноса этих газопроводов по согласованию с эксплуатационными

1	2	3
		<p>организациями;</p> <p>в) разрушать берегоукрепительные сооружения, водопропускные устройства, земляные и иные сооружения, предохраняющие газораспределительные сети от разрушений;</p> <p>г) перемещать, повреждать, засыпать и уничтожать опознавательные знаки, контрольно-измерительные пункты и другие устройства газораспределительных сетей;</p> <p>д) устраивать свалки и склады, разливать растворы кислот, солей, щелочей и других химически активных веществ;</p> <p>е) огораживать и перегораживать охранные зоны, препятствовать доступу персонала эксплуатационных организаций к газораспределительным сетям, проведению обслуживания и устранению повреждений газораспределительных сетей;</p> <p>ж) разводить огонь и размещать источники огня;</p> <p>з) рыть погреба, копать и обрабатывать почву сельскохозяйственными и мелиоративными орудиями и механизмами на глубину более 0,3 метра;</p> <p>и) открывать калитки и двери газорегуляторных пунктов, станций катодной и дренажной защиты, люки подземных колодцев, включать или отключать электроснабжение средств связи, освещения и систем телемеханики;</p> <p>к) набрасывать, приставлять и привязывать к опорам и надземным газопроводам, ограждениям и зданиям газораспределительных сетей посторонние предметы, лестницы, влезать на них;</p> <p>л) самовольно подключаться к газораспределительным сетям</p>

*) Наименование объекта газоснабжения указано в соответствии со сведениями, содержащимися в государственном реестре опасных производственных объектов.

Сведения о местоположении границ охранной зоны

Система координат: МСК – субъект 56				
Сведения о характерных точках границ охранной зоны				
обозначение характерных точек границы	координаты (метров)		метод определения координат и средняя квадратическая погрешность положения характерной точки (Mt) (метров)	описание закрепле- ния точки
	X	Y		
1	2	3	4	5
1	441848,70	2366487,40	метод спутниковых геодезических измерений. Mt = 0,1	–
2	441848,98	2366487,42	метод спутниковых геодезических измерений. Mt = 0,1	–
3	441908,43	2366495,96	метод спутниковых геодезических измерений. Mt = 0,1	–
4	441909,87	2366496,94	метод спутниковых геодезических измерений. Mt = 0,1	–
5	441909,87	2366498,94	метод спутниковых геодезических измерений. Mt = 0,1	–
6	441908,14	2366499,94	метод спутниковых геодезических измерений. Mt = 0,1	–
7	441907,86	2366499,92	метод спутниковых геодезических измерений. Mt = 0,1	–
8	441848,42	2366491,38	метод спутниковых геодезических измерений. Mt = 0,1	–
9	441846,97	2366490,40	метод спутниковых геодезических измерений. Mt = 0,1	–
10	441846,97	2366488,40	метод спутниковых геодезических измерений. Mt = 0,1	–

1	2	3	4	5
1	441848,70	2366487,40	метод спутниковых геодезических измерений. Мт = 0,1	–

Сведения о частях границ охранной зоны

Обозначение части границ		Описание прохождения части границ
от точки	до точки	
1	2	3
1	2	–
2	3	–
3	4	–
4	5	–
5	6	–
6	7	–
7	8	–
8	9	–
9	10	–
10	1	–

План границ охранной зоны



Масштаб 1:500
МСК-56

Используемые условные знаки и обозначения:

- | | | |
|-----------------|---|--|
| ● | – | характерная точка границы охранной зоны; |
| 1 | – | обозначение характерной точки границы охранной зоны; |
| — | – | граница земельного участка, поставленного на государственный кадастровый учет; |
| — | – | граница кадастрового квартала; |
| — | – | обозначение оси газопровода; |
| — | – | граница охранной зоны; |
| 56:41:0103065 | – | номер кадастрового квартала; |
| 56:41:0103065:1 | – | кадастровый номер земельного участка. |

Приложение № 12
к постановлению
Правительства области
от 29.06.2020 № 533-пн

Текстовое и графическое описание местоположения границ охранной зоны газораспределительной сети объекта газоснабжения газопровод к объекту: жилой дом Саракташский р-н, Черный Отрог с., Комсомольская ул., д. 31а^{*)}

Сведения об охранной зоне

№ п/п	Характеристики охранной зоны	Описание характеристик
1	2	3
1.	Местоположение охранной зоны	Российская Федерация, Оренбургская область, Саракташский район, с. Черный Отрог; охранная зона объекта газоснабжения газопровод к объекту: жилой дом Саракташский р-н, Чёрный Отрог с., Комсомольская ул., д. 31а
2.	Площадь ± величина погрешности определения площади ($P \pm \Delta P$)	31 кв. метр ± 2 кв. метра
3.	Иные характеристики охранной зоны	на земельные участки, входящие в охранные зоны газораспределительных сетей, в целях предупреждения их повреждения или нарушения условий их нормальной эксплуатации налагаются ограничения (обременения) в соответствии с Правилами охраны газораспределительных сетей, утвержденными постановлением Правительства Российской Федерации от 20 ноября 2000 года № 878, которыми запрещается: а) строить объекты жилищно-гражданского и производственного назначения; б) сносить и реконструировать мосты, коллекторы, автомобильные и железные дороги с расположенными на них газораспределительными сетями без предварительного выноса этих газопроводов по согласованию с эксплуатационными

1	2	3
		<p>организациями;</p> <p>в) разрушать берегоукрепительные сооружения, водопропускные устройства, земляные и иные сооружения, предохраняющие газораспределительные сети от разрушений;</p> <p>г) перемещать, повреждать, засыпать и уничтожать опознавательные знаки, контрольно-измерительные пункты и другие устройства газораспределительных сетей;</p> <p>д) устраивать свалки и склады, разливать растворы кислот, солей, щелочей и других химически активных веществ;</p> <p>е) огораживать и перегораживать охранные зоны, препятствовать доступу персонала эксплуатационных организаций к газораспределительным сетям, проведению обслуживания и устранению повреждений газораспределительных сетей;</p> <p>ж) разводить огонь и размещать источники огня;</p> <p>з) рыть погреба, копать и обрабатывать почву сельскохозяйственными и мелиоративными орудиями и механизмами на глубину более 0,3 метра;</p> <p>и) открывать калитки и двери газорегуляторных пунктов, станций катодной и дренажной защиты, люки подземных колодцев, включать или отключать электроснабжение средств связи, освещения и систем телемеханики;</p> <p>к) набрасывать, приставлять и привязывать к опорам и надземным газопроводам, ограждениям и зданиям газораспределительных сетей посторонние предметы, лестницы, влезать на них;</p> <p>л) самовольно подключаться к газораспределительным сетям</p>

*) Наименование объекта газоснабжения указано в соответствии со сведениями, содержащимися в государственном реестре опасных производственных объектов.

Сведения о местоположении границ охранной зоны

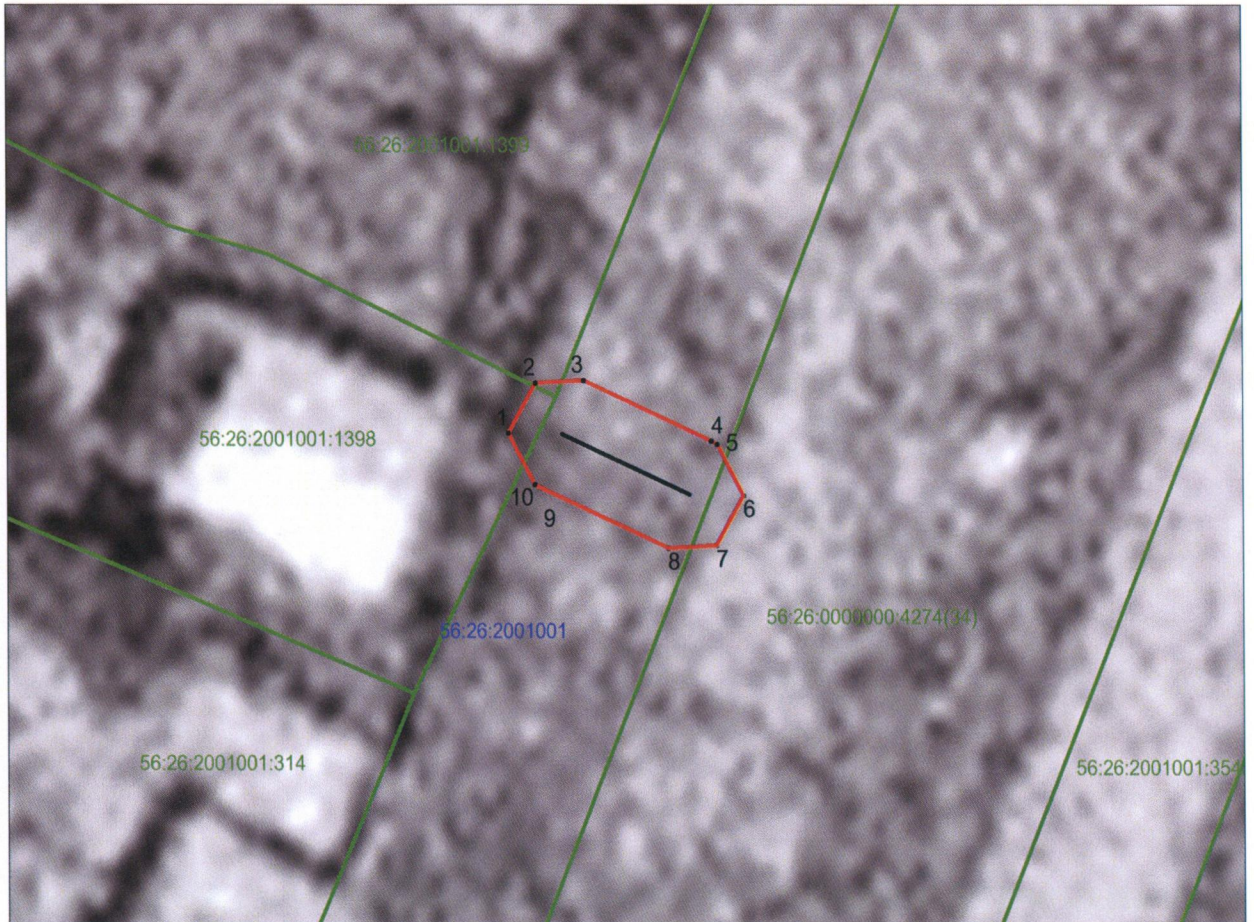
Система координат: МСК – субъект 56				
Сведения о характерных точках границ охранной зоны				
обозначение характерных точек границы	координаты (метров)		метод определения координат и средняя квадратическая погрешность положения характерной точки (Mt) (метров)	описание закрепле- ния точки
	X	Y		
1	2	3	4	5
1	442237,82	2365992,81	метод спутниковых геодезических измерений. Mt = 0,1	–
2	442239,55	2365993,81	метод спутниковых геодезических измерений. Mt = 0,1	–
3	442239,66	2365995,59	метод спутниковых геодезических измерений. Mt = 0,1	–
4	442237,65	2366000,34	метод спутниковых геодезических измерений. Mt = 0,1	–
5	442237,54	2366000,56	метод спутниковых геодезических измерений. Mt = 0,1	–
6	442235,81	2366001,56	метод спутниковых геодезических измерений. Mt = 0,1	–
7	442234,07	2366000,56	метод спутниковых геодезических измерений. Mt = 0,1	–
8	442233,97	2365998,78	метод спутниковых геодезических измерений. Mt = 0,1	–
9	442235,98	2365994,03	метод спутниковых геодезических измерений. Mt = 0,1	–
10	442236,08	2365993,81	метод спутниковых геодезических измерений. Mt = 0,1	–

1	2	3	4	5
1	442237,82	2365992,81	метод спутниковых геодезических измерений. Mt = 0,1	–

Сведения о частях границ охранной зоны

Обозначение части границ		Описание прохождения части границ
от точки	до точки	
1	2	3
1	2	–
2	3	–
3	4	–
4	5	–
5	6	–
6	7	–
7	8	–
8	9	–
9	10	–
10	1	–

План границ охранной зоны



Масштаб 1:250
МСК-56

Используемые условные знаки и обозначения:

- | | |
|-----------------|--|
| ● | – характерная точка границы охранной зоны; |
| 1 | – обозначение характерной точки границы охранной зоны; |
| — (green) | – граница земельного участка, поставленного на государственный кадастровый учет; |
| — (blue) | – граница кадастрового квартала; |
| — (black) | – обозначение оси газопровода; |
| — (red) | – граница охранной зоны; |
| 56:41:0103065 | – номер кадастрового квартала; |
| 56:41:0103065:1 | – кадастровый номер земельного участка. |

Приложение № 13
к постановлению
Правительства области
от 29.06.2020 № 533-пп

Текстовое и графическое описание местоположения границ
охранной зоны газораспределительной сети объекта газоснабжения
газопровод к объекту: жилой дом, Саракташский р-н, Черный отрог с.,
Садовая ул, д.62А^{*)}

Сведения об охранной зоне

№ п/п	Характеристики охранной зоны	Описание характеристик
1	2	3
1.	Местоположение охранной зоны	Российская Федерация, Оренбургская область, Саракташский район, с. Черный Отрог; охранная зона объекта газоснабжения газопровод к объекту: жилой дом, Саракташский р-н, Черный отрог с., Садовая ул, д.62А
2.	Площадь \pm величина погрешности определения площади ($P \pm \Delta P$)	37 кв. метров \pm 2 кв. метра
3.	Иные характеристики охранной зоны	на земельные участки, входящие в охранные зоны газораспределительных сетей, в целях предупреждения их повреждения или нарушения условий их нормальной эксплуатации налагаются ограничения (обременения) в соответствии с Правилами охраны газораспределительных сетей, утвержденными постановлением Правительства Российской Федерации от 20 ноября 2000 года № 878, которыми запрещается: а) строить объекты жилищно-гражданского и производственного назначения; б) сносить и реконструировать мосты, коллекторы, автомобильные и железные дороги с расположенными на них газораспределительными сетями без предварительного выноса этих газопроводов по согласованию с эксплуатационными

1	2	3
		<p>организациями;</p> <p>в) разрушать берегоукрепительные сооружения, водопропускные устройства, земляные и иные сооружения, предохраняющие газораспределительные сети от разрушений;</p> <p>г) перемещать, повреждать, засыпать и уничтожать опознавательные знаки, контрольно-измерительные пункты и другие устройства газораспределительных сетей;</p> <p>д) устраивать свалки и склады, разливать растворы кислот, солей, щелочей и других химически активных веществ;</p> <p>е) огораживать и перегораживать охранные зоны, препятствовать доступу персонала эксплуатационных организаций к газораспределительным сетям, проведению обслуживания и устранению повреждений газораспределительных сетей;</p> <p>ж) разводить огонь и размещать источники огня;</p> <p>з) рыть погреба, копать и обрабатывать почву сельскохозяйственными и мелиоративными орудиями и механизмами на глубину более 0,3 метра;</p> <p>и) открывать калитки и двери газорегуляторных пунктов, станций катодной и дренажной защиты, люки подземных колодцев, включать или отключать электроснабжение средств связи, освещения и систем телемеханики;</p> <p>к) набрасывать, приставлять и привязывать к опорам и надземным газопроводам, ограждениям и зданиям газораспределительных сетей посторонние предметы, лестницы, влезать на них;</p> <p>л) самовольно подключаться к газораспределительным сетям</p>

*) Наименование объекта газоснабжения указано в соответствии со сведениями, содержащимися в государственном реестре опасных производственных объектов.

Сведения о местоположении границ охранной зоны

Система координат: МСК – субъект 56				
Сведения о характерных точках границ охранной зоны				
обозначение характерных точек границы	координаты (метров)		метод определения координат и средняя квадратическая погрешность положения характерной точки (Mt) (метров)	описание закрепле- ния точки
	X	Y		
1	2	3	4	5
1	441561,38	2367245,30	метод спутниковых геодезических измерений. Mt = 0,1	–
2	441562,43	2367245,60	метод спутниковых геодезических измерений. Mt = 0,1	–
3	441567,91	2367248,99	метод спутниковых геодезических измерений. Mt = 0,1	–
4	441568,59	2367249,69	метод спутниковых геодезических измерений. Mt = 0,1	–
5	441568,59	2367251,70	метод спутниковых геодезических измерений. Mt = 0,1	–
6	441566,86	2367252,69	метод спутниковых геодезических измерений. Mt = 0,1	–
7	441565,80	2367252,40	метод спутниковых геодезических измерений. Mt = 0,1	–
8	441560,32	2367249,00	метод спутниковых геодезических измерений. Mt = 0,1	–
9	441559,64	2367248,30	метод спутниковых геодезических измерений. Mt = 0,1	–
10	441559,64	2367246,30	метод спутниковых геодезических измерений. Mt = 0,1	–

1	2	3	4	5
1	441561,38	2367245,30	метод спутниковых геодезических измерений. Мт = 0,1	–

Сведения о частях границ охранной зоны

Обозначение части границ		Описание прохождения части границ
от точки	до точки	
1	2	3
1	2	–
2	3	–
3	4	–
4	5	–
5	6	–
6	7	–
7	8	–
8	9	–
9	10	–
10	1	–

План границ охранной зоны



Масштаб 1:500
МСК-56

Используемые условные знаки и обозначения:

- | | | |
|-----------------|---|--|
| ● | – | характерная точка границы охранной зоны; |
| 1 | – | обозначение характерной точки границы охранной зоны; |
| — | – | граница земельного участка, поставленного на государственный кадастровый учет; |
| — | – | граница кадастрового квартала; |
| — | – | обозначение оси газопровода; |
| — | – | граница охранной зоны; |
| 56:41:0103065 | – | номер кадастрового квартала; |
| 56:41:0103065:1 | – | кадастровый номер земельного участка. |

Приложение № 14
к постановлению
Правительства области
от 29.06.2020 № 533-ПД

Текстовое и графическое описание местоположения границ
охранной зоны газораспределительной сети объекта газоснабжения
газоснабжение ж.д.№2 ул.Дорожная в с. Черный Отрог
Саракташского района^{*)}

Сведения об охранной зоне

№ п/п	Характеристики охранной зоны	Описание характеристик
1	2	3
1.	Местоположение охранной зоны	Российская Федерация, Оренбургская область, Саракташский район, с. Черный Отрог; охранная зона объекта газоснабжения газоснабжение ж.д.№2 ул.Дорожная в с.Черный Отрог Саракташского района
2.	Площадь ± величина погрешности определения площади (P ± ΔP)	37 кв. метров ± 2 кв. метра
3.	Иные характеристики охранной зоны	на земельные участки, входящие в охранные зоны газораспределительных сетей, в целях предупреждения их повреждения или нарушения условий их нормальной эксплуатации налагаются ограничения (обременения) в соответствии с Правилами охраны газораспределительных сетей, утвержденными постановлением Правительства Российской Федерации от 20 ноября 2000 года № 878, которыми запрещается: а) строить объекты жилищно-гражданского и производственного назначения; б) сносить и реконструировать мосты, коллекторы, автомобильные и железные дороги с расположенными на них газораспределительными сетями без предварительного выноса этих газопроводов по согласованию с эксплуатационными организациями;

1	2	3
		<p>в) разрушать берегоукрепительные сооружения, водопропускные устройства, земляные и иные сооружения, предохраняющие газораспределительные сети от разрушений;</p> <p>г) перемещать, повреждать, засыпать и уничтожать опознавательные знаки, контрольно-измерительные пункты и другие устройства газораспределительных сетей;</p> <p>д) устраивать свалки и склады, разливать растворы кислот, солей, щелочей и других химически активных веществ;</p> <p>е) огораживать и перегораживать охранные зоны, препятствовать доступу персонала эксплуатационных организаций к газораспределительным сетям, проведению обслуживания и устранению повреждений газораспределительных сетей;</p> <p>ж) разводить огонь и размещать источники огня;</p> <p>з) рыть погреба, копать и обрабатывать почву сельскохозяйственными и мелиоративными орудиями и механизмами на глубину более 0,3 метра;</p> <p>и) открывать калитки и двери газорегуляторных пунктов, станций катодной и дренажной защиты, люки подземных колодцев, включать или отключать электроснабжение средств связи, освещения и систем телемеханики;</p> <p>к) набрасывать, приставлять и привязывать к опорам и надземным газопроводам, ограждениям и зданиям газораспределительных сетей посторонние предметы, лестницы, влезать на них;</p> <p>л) самовольно подключаться к газораспределительным сетям</p>

*) Наименование объекта газоснабжения указано в соответствии со сведениями, содержащимися в государственном реестре опасных производственных объектов.

Сведения о местоположении границ охранной зоны

Система координат: МСК – субъект 56				
Сведения о характерных точках границ охранной зоны				
обозначение характерных точек границы	координаты (метров)		метод определения координат и средняя квадратическая погрешность положения характерной точки (Mt) (метров)	описание закрепле- ния точки
	X	Y		
1	2	3	4	5
1	441267,19	2366317,88	метод спутниковых геодезических измерений. Mt = 0,1	–
2	441267,41	2366317,89	метод спутниковых геодезических измерений. Mt = 0,1	–
3	441273,98	2366318,62	метод спутниковых геодезических измерений. Mt = 0,1	–
4	441275,50	2366319,61	метод спутниковых геодезических измерений. Mt = 0,1	–
5	441275,50	2366321,61	метод спутниковых геодезических измерений. Mt = 0,1	–
6	441273,76	2366322,61	метод спутниковых геодезических измерений. Mt = 0,1	–
7	441273,54	2366322,59	метод спутниковых геодезических измерений. Mt = 0,1	–
8	441266,97	2366321,87	метод спутниковых геодезических измерений. Mt = 0,1	–
9	441265,46	2366320,88	метод спутниковых геодезических измерений. Mt = 0,1	–
10	441265,46	2366318,88	метод спутниковых геодезических измерений. Mt = 0,1	–

1	2	3	4	5
1	441267,19	2366317,88	метод спутниковых геодезических измерений. Мт = 0,1	—

Сведения о частях границ охранной зоны

Обозначение части границ		Описание прохождения части границ
от точки	до точки	
1	2	3
1	2	—
2	3	—
3	4	—
4	5	—
5	6	—
6	7	—
7	8	—
8	9	—
9	10	—
10	1	—

План границ охранной зоны



Масштаб 1:1000
МСК-56

Используемые условные знаки и обозначения:

- – характерная точка границы охранной зоны;
- 1 – обозначение характерной точки границы охранной зоны;
- (green line) – граница земельного участка, поставленного на государственный кадастровый учет;
- (blue line) – граница кадастрового квартала;
- (black line) – обозначение оси газопровода;
- (red line) – граница охранной зоны;
- 56:41:0103065 – номер кадастрового квартала;
- 56:41:0103065:1 – кадастровый номер земельного участка.