



# ПРАВИТЕЛЬСТВО ОРЕНБУРГСКОЙ ОБЛАСТИ

## ПОСТАНОВЛЕНИЕ

19.09.2023

г. Оренбург

№ 939-пп

Об утверждении границ охранных зон газораспределительных сетей и наложении ограничений на входящие в них земельные участки, расположенные на территории муниципального образования город Оренбург Оренбургской области

В соответствии с Земельным кодексом Российской Федерации, постановлением Правительства Российской Федерации от 20 ноября 2000 года № 878 «Об утверждении Правил охраны газораспределительных сетей», постановлением Правительства Оренбургской области от 18 ноября 2011 года № 1112-п «О порядке утверждения границ охранных зон газораспределительных сетей и наложении ограничений (обременений) на входящие в них земельные участки», на основании заявления акционерного общества «Газпром газораспределение Оренбург» от 9 июня 2023 года № 345 и сведений о границах охранных зон объектов газоснабжения Правительство Оренбургской области п о с т а н о в л я е т:

1. Утвердить границы охранных зон газораспределительных сетей следующих объектов газоснабжения:

1) газопровод высокого давления к котельной Чешской Стройбазы протяженностью 50(пятьдесят) м. Описание местоположения: Оренбургская область, г.Оренбург площадью 42 кв. метра (приложение № 1);

2) газопровод к ШП по ул. Турбинной, 31, назначение: сооружение, протяженность 38 м., кадастровый (условный) номер: 56:44:0000000:27990 (инв. № 160017859) площадью 688 кв. метров (приложение № 2);

3) газопровод к ШП Пожарного депо, назначение: сооружение, протяженность 34 м., кадастровый (условный) номер: 56:44:0000000:28063 (инв. №160017857) площадью 575 кв. метров (приложение № 3);

4) газопровод от проспект Братьев Коростелевых до ГК на пер.Станочный, назначение: нежилое, протяженность 48 м., кадастровый (условный) номер: 56:44:0000000:3354 (инв.№ 160017843) площадью 877 кв. метров (приложение № 4).

2. Наложить в интересах акционерного общества «Газпром газораспределение Оренбург» (ИНН 5610010369, ОГРН 1025601022512) ограничения, установленные постановлением Правительства Российской Федерации от 20 ноября 2000 года № 878 «Об утверждении Правил охраны

газораспределительных сетей», на земельные участки, входящие в охранные зоны, указанные в пункте 1 настоящего постановления.

Убытки, причиненные ограничением прав в связи с установлением охранных зон, указанных в пункте 1 настоящего постановления, подлежат возмещению в срок и порядке согласно статье 57.1 Земельного кодекса Российской Федерации.

3. Министерству природных ресурсов, экологии и имущественных отношений Оренбургской области направить копию настоящего постановления в установленном порядке в орган, осуществляющий государственный кадастровый учет недвижимого имущества и государственную регистрацию прав на недвижимое имущество, для внесения сведений в Единый государственный реестр недвижимости.

4. Министерству архитектуры и пространственно-градостроительного развития Оренбургской области:

согласно статье 2 Закона Оренбургской области от 24 декабря 2020 года № 2564/720-VI-ОЗ «О перераспределении отдельных полномочий в области градостроительной деятельности между органами местного самоуправления муниципального образования город Оренбург Оренбургской области и органами государственной власти Оренбургской области» и в соответствии со статьей 33 Градостроительного кодекса Российской Федерации обеспечить отображение в правилах землепользования и застройки границ охранных зон газораспределительных сетей объектов газоснабжения в связи с установлением охранных зон, указанных в пункте 1 настоящего постановления;

разместить информацию об охранных зонах, указанных в пункте 1 настоящего постановления, в государственных информационных системах обеспечения градостроительной деятельности и федеральной государственной информационной системе территориального планирования.

5. Контроль за исполнением настоящего постановления возложить на вице-губернатора – заместителя председателя Правительства Оренбургской области по экономической и инвестиционной политике – министра экономического развития, инвестиций, туризма и внешних связей Оренбургской области, за исключением пункта 4 настоящего постановления, контроль за исполнением положений которого возложить на министра архитектуры и пространственно-градостроительного развития Оренбургской области.

6. Постановление вступает в силу по истечении десяти дней после дня его официального опубликования.

Губернатор –  
председатель Правительства



Д.В.Паслер

Приложение № 1  
к постановлению Правительства  
Оренбургской области  
от 19.09.2023 № 939-пн

Текстовое и графическое описание местоположения границ охранной зоны газораспределительной сети объекта газоснабжения газопровод высокого давления к котельной Чешской Стройбазы протяженностью 50(пятьдесят) м. Описание местоположения:  
Оренбургская область, г.Оренбург \*)

Сведения об охранной зоне

№ п/п	Характеристики охранной зоны	Описание характеристик
1	2	3
1.	Местоположение охранной зоны	Российская Федерация, Оренбургская область, город Оренбург
2.	Площадь $\pm$ величина погрешности определения площади ( $P \pm \Delta P$ )	42 кв. метра $\pm$ 1 кв. метр
3.	Иные характеристики охранной зоны	на земельные участки, входящие в охранные зоны газораспределительных сетей, в целях предупреждения их повреждения или нарушения условий их нормальной эксплуатации налагаются ограничения (обременения) в соответствии с Правилами охраны газораспределительных сетей, утвержденными постановлением Правительства Российской Федерации от 20 ноября 2000 года № 878, которыми запрещается: а) строить объекты жилищно-гражданского и производственного назначения; б) сносить и реконструировать мосты, коллекторы, автомобильные и железные дороги с расположенными на них газораспределительными сетями без предварительного выноса этих газопроводов по согласованию с эксплуатационными организациями;

1	2	3
		<p>в) разрушать берегоукрепительные сооружения, водопропускные устройства, земляные и иные сооружения, предохраняющие газораспределительные сети от разрушений;</p> <p>г) перемещать, повреждать, засыпать и уничтожать опознавательные знаки, контрольно-измерительные пункты и другие устройства газораспределительных сетей;</p> <p>д) устраивать свалки и склады, разливать растворы кислот, солей, щелочей и других химически активных веществ;</p> <p>е) огораживать и перегораживать охранные зоны, препятствовать доступу персонала эксплуатационных организаций к газораспределительным сетям, проведению обслуживания и устранению повреждений газораспределительных сетей;</p> <p>ж) разводить огонь и размещать источники огня;</p> <p>з) рыть погреба, копать и обрабатывать почву сельскохозяйственными и мелиоративными орудиями и механизмами на глубину более 0,3 метра;</p> <p>и) открывать калитки и двери газорегуляторных пунктов, станций катодной и дренажной защиты, люки подземных колодцев, включать или отключать электроснабжение средств связи, освещения и систем телемеханики;</p> <p>к) набрасывать, приставлять и привязывать к опорам и надземным газопроводам, ограждениям и зданиям газораспределительных сетей посторонние предметы, лестницы, влезать на них;</p> <p>л) самовольно подключаться к газораспределительным сетям</p>

\*) Наименование объекта газоснабжения указано в соответствии со сведениями, содержащимися в государственном реестре опасных производственных объектов.

## Сведения о местоположении границ охранной зоны

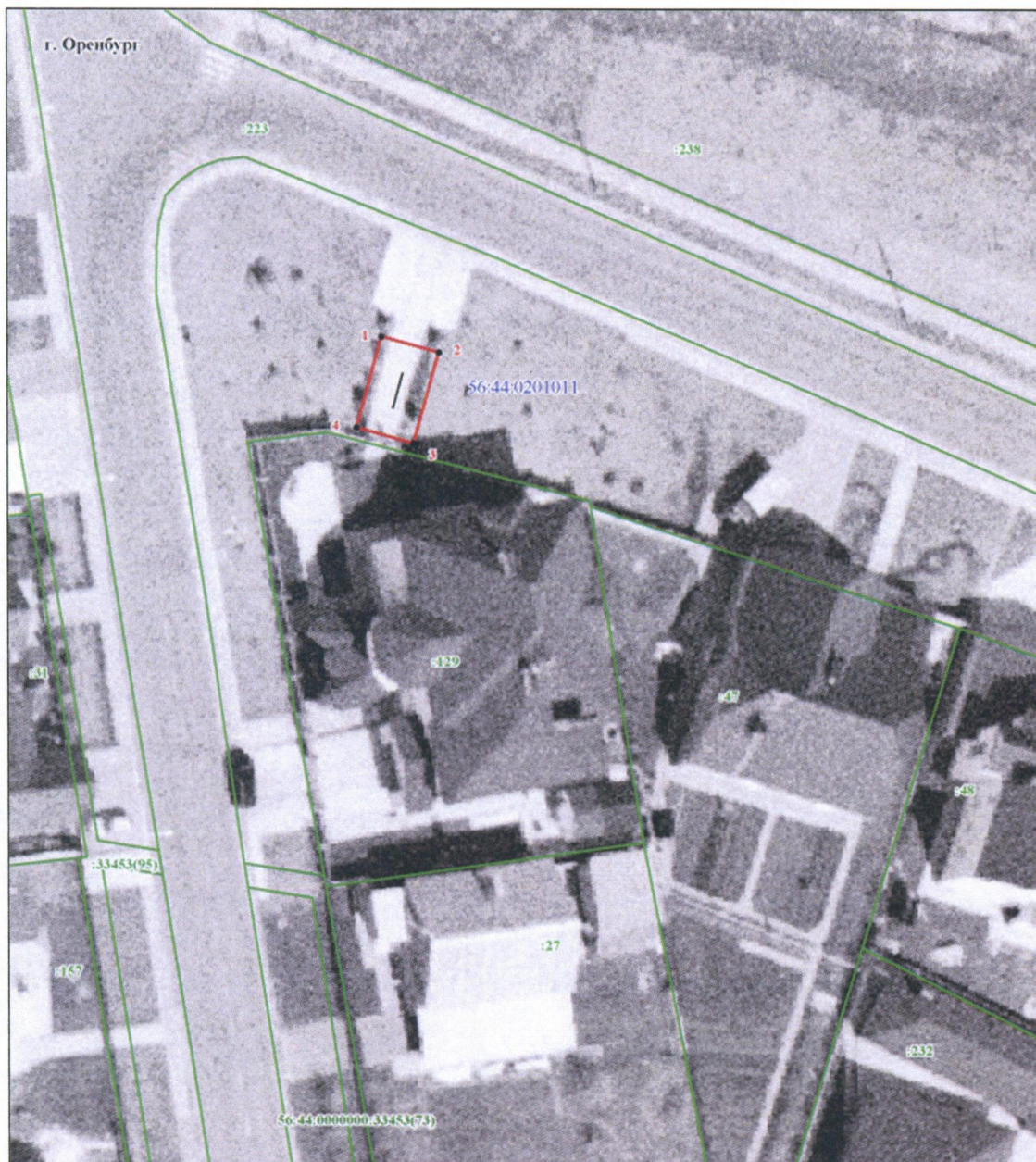
Система координат: МСК – субъект 56				
Сведения о характерных точках границ охранной зоны				
обозначение характерных точек границы	координаты (метров)		метод определения координат и средняя квадратическая погрешность положения характерной точки (Mt) (метров)	описание закрепления точки
	X	Y		
1	2	3	4	5
1	430529,83	2313235,03	метод спутниковых геодезических измерений. Mt = 0,1	—
2	430528,43	2313239,97	метод спутниковых геодезических измерений. Mt = 0,1	—
3	430520,60	2313237,78	метод спутниковых геодезических измерений. Mt = 0,1	—
4	430521,97	2313232,88	метод спутниковых геодезических измерений. Mt = 0,1	—
1	430529,83	2313235,03	метод спутниковых геодезических измерений. Mt = 0,1	—

## Сведения о частях границ охранной зоны

Обозначение части границ		Описание прохождения части границ
от точки	до точки	
1	2	3
1	2	—
2	3	—
3	4	—
4	1	—



## План границ охранной зоны



Масштаб 1:500

Используемые условные знаки и обозначения:

- |                 |  |
|-----------------|--|
| •               | – характерная точка границы охранной зоны;                                       |
| 1               | – обозначение характерной точки границы охранной зоны;                           |
| — (green)       | – граница земельного участка, поставленного на государственный кадастровый учет; |
| — (blue)        | – граница кадастрового квартала;   |
| — (black)       | – обозначение оси газопровода;   |
| — (red)         | – граница охранной зоны;   |
| 56:41:0103065   | – номер кадастрового квартала;   |
| 56:41:0103065:1 | – кадастровый номер земельного участка.  |

Приложение № 2  
к постановлению Правительства  
Оренбургской области  
от 19.09.2023 № 939-пз

Текстовое и графическое описание местоположения границ  
охранной зоны газораспределительной сети объекта газоснабжения  
газопровод к ШП по ул. Турбинной, 31, назначение: сооружение,  
протяженность 38 м., кадастровый (условный) номер: 56:44:0000000:27990  
(инв. № 160017859) \*)

Сведения об охранной зоне

№ п/п	Характеристики охранной зоны	Описание характеристик
1	2	3
1.	Местоположение охранной зоны	Российская Федерация, Оренбургская область, город Оренбург
2.	Площадь ± величина погрешности определения площади ( $P \pm \Delta P$ )	688 кв. метров ± 5 кв. метров
3.	Иные характеристики охранной зоны	на земельные участки, входящие в охранные зоны газораспределительных сетей, в целях предупреждения их повреждения или нарушения условий их нормальной эксплуатации налагаются ограничения (обременения) в соответствии с Правилами охраны газораспределительных сетей, утвержденными постановлением Правительства Российской Федерации от 20 ноября 2000 года № 878, которыми запрещается: а) строить объекты жилищно-гражданского и производственного назначения; б) сносить и реконструировать мосты, коллекторы, автомобильные и железные дороги с расположенными на них газораспределительными сетями без предварительного выноса этих газопроводов по согласованию с эксплуатационными организациями;

1	2	3
		<p>в) разрушать берегоукрепительные сооружения, водопропускные устройства, земляные и иные сооружения, предохраняющие газораспределительные сети от разрушений;</p> <p>г) перемещать, повреждать, засыпать и уничтожать опознавательные знаки, контрольно-измерительные пункты и другие устройства газораспределительных сетей;</p> <p>д) устраивать свалки и склады, разливать растворы кислот, солей, щелочей и других химически активных веществ;</p> <p>е) огораживать и перегораживать охранные зоны, препятствовать доступу персонала эксплуатационных организаций к газораспределительным сетям, проведению обслуживания и устранению повреждений газораспределительных сетей;</p> <p>ж) разводить огонь и размещать источники огня;</p> <p>з) рыть погреба, копать и обрабатывать почву сельскохозяйственными и мелиоративными орудиями и механизмами на глубину более 0,3 метра;</p> <p>и) открывать калитки и двери газорегуляторных пунктов, станций катодной и дренажной защиты, люки подземных колодцев, включать или отключать электроснабжение средств связи, освещения и систем телемеханики;</p> <p>к) набрасывать, приставлять и привязывать к опорам и надземным газопроводам, ограждениям и зданиям газораспределительных сетей посторонние предметы, лестницы, влезать на них;</p> <p>л) самовольно подключаться к газораспределительным сетям</p>

\*) Наименование объекта газоснабжения указано в соответствии со сведениями, содержащимися в государственном реестре опасных производственных объектов.



## Сведения о местоположении границ охранной зоны

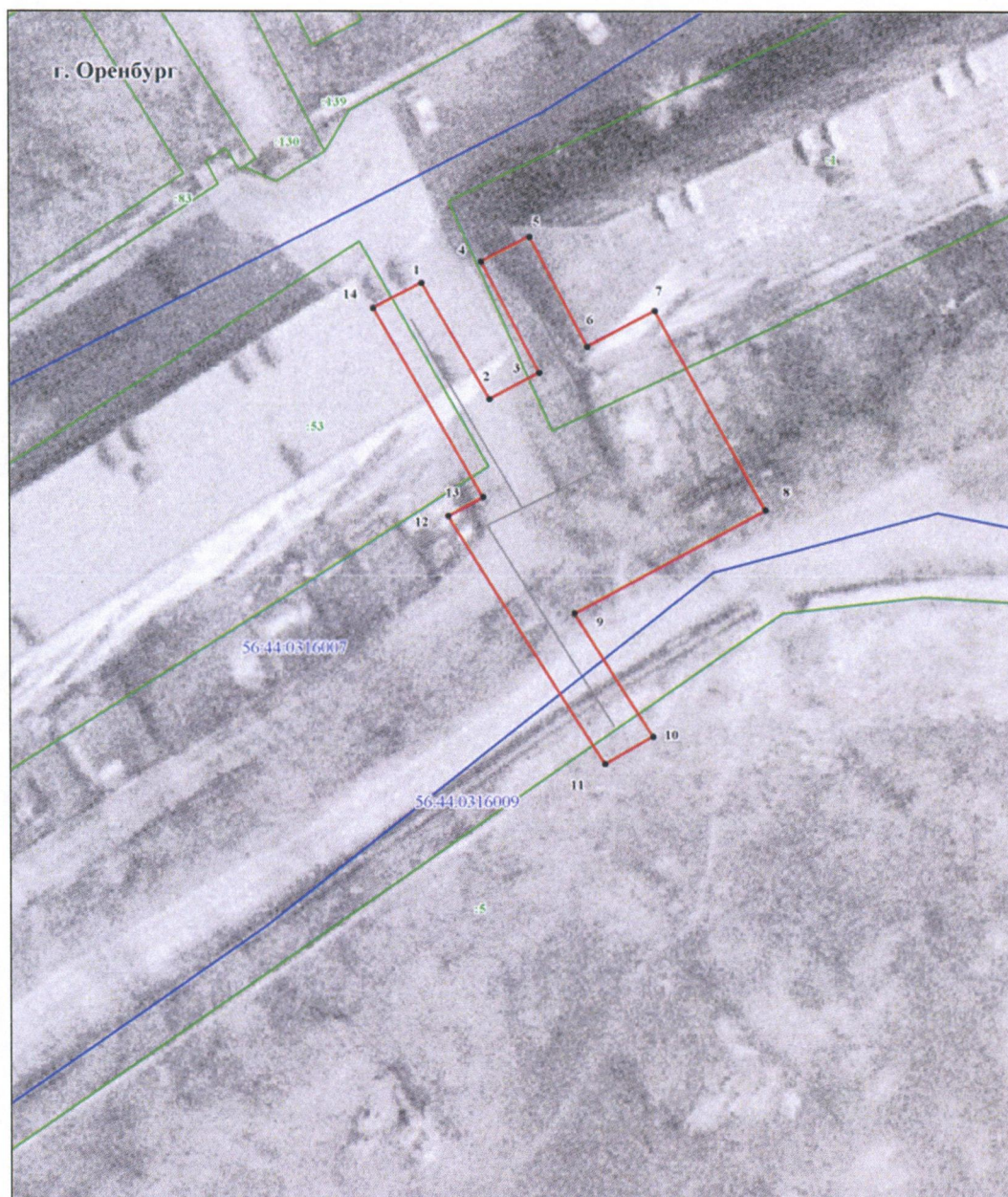
Система координат: МСК – субъект 56				
Сведения о характерных точках границ охранной зоны				
обозначение характерных точек границы	координаты (метров)		метод определения координат и средняя квадратическая погрешность положения характерной точки (Mt) (метров)	описание закрепления точки
	X	Y		
1	2	3	4	5
1	431026,80	2299613,71	метод спутниковых геодезических измерений. Mt = 0,1	—
2	431016,19	2299619,95	метод спутниковых геодезических измерений. Mt = 0,1	—
3	431018,63	2299624,53	метод спутниковых геодезических измерений. Mt = 0,1	—
4	431028,74	2299619,22	метод спутниковых геодезических измерений. Mt = 0,1	—
5	431031,01	2299623,66	метод спутниковых геодезических измерений. Mt = 0,1	—
6	431020,99	2299628,93	метод спутниковых геодезических измерений. Mt = 0,1	—
7	431024,27	2299635,08	метод спутниковых геодезических измерений. Mt = 0,1	—
8	431006,05	2299645,10	метод спутниковых геодезических измерений. Mt = 0,1	—
9	430996,64	2299627,65	метод спутниковых геодезических измерений. Mt = 0,1	—
10	430985,45	2299634,71	метод спутниковых геодезических измерений. Mt = 0,1	—

1	2	3	4	5
11	430982,94	2299630,36	метод спутниковых геодезических измерений. Mt = 0,1	—
12	431005,50	2299616,10	метод спутниковых геодезических измерений. Mt = 0,1	—
13	431007,25	2299619,30	метод спутниковых геодезических измерений. Mt = 0,1	—
14	431024,50	2299609,28	метод спутниковых геодезических измерений. Mt = 0,1	—
1	431026,80	2299613,71	метод спутниковых геодезических измерений. Mt = 0,1	—

Сведения о частях границ охранной зоны

Обозначение части границ		Описание прохождения части границ
от точки	до точки	
1	2	3
1	2	—
2	3	—
3	4	—
4	5	—
5	6	—
6	7	—
7	8	—
8	9	—
9	10	—
10	11	—
11	12	—
12	13	—
13	14	—
14	1	—

## План границ охранной зоны



Масштаб 1:500

Используемые условные знаки и обозначения:

- |                 |  |
|-----------------|--|
| •               | – характерная точка границы охранной зоны;                                       |
| 1               | – обозначение характерной точки границы охранной зоны;                           |
| — (green)       | – граница земельного участка, поставленного на государственный кадастровый учет; |
| — (blue)        | – граница кадастрового квартала;   |
| — (black)       | – обозначение оси газопровода;   |
| — (red)         | – граница охранной зоны;   |
| 56:41:0103065   | – номер кадастрового квартала;   |
| 56:41:0103065:1 | – кадастровый номер земельного участка.  |

Приложение № 3  
к постановлению Правительства  
Оренбургской области  
от 19.09.2023 № 939-пп

Текстовое и графическое описание местоположения границ  
охранной зоны газораспределительной сети объекта газоснабжения  
газопровод к ШП Пожарного депо, назначение: сооружение, протяженность  
34 м., кадастровый (условный) номер: 56:44:0000000:28063  
(инв. №160017857) \*)

### Сведения об охранной зоне

№ п/п	Характеристики охранной зоны	Описание характеристик
1	2	3
1.	Местоположение охранной зоны	Российская Федерация, Оренбургская область, город Оренбург
2.	Площадь ± величина погрешности определения площади (Р ± ΔР)	575 кв. метров ± 5 кв. метров
3.	Иные характеристики охранной зоны	на земельные участки, входящие в охранные зоны газораспределительных сетей, в целях предупреждения их повреждения или нарушения условий их нормальной эксплуатации налагаются ограничения (обременения) в соответствии с Правилами охраны газораспределительных сетей, утвержденными постановлением Правительства Российской Федерации от 20 ноября 2000 года № 878, которыми запрещается: а) строить объекты жилищно-гражданского и производственного назначения; б) сносить и реконструировать мосты, коллекторы, автомобильные и железные дороги с расположенными на них газораспределительными сетями без предварительного выноса этих газопроводов по согласованию с эксплуатационными организациями;

1	2	3
		<p>в) разрушать берегоукрепительные сооружения, водопропускные устройства, земляные и иные сооружения, предохраняющие газораспределительные сети от разрушений;</p> <p>г) перемещать, повреждать, засыпать и уничтожать опознавательные знаки, контрольно-измерительные пункты и другие устройства газораспределительных сетей;</p> <p>д) устраивать свалки и склады, разливать растворы кислот, солей, щелочей и других химически активных веществ;</p> <p>е) огораживать и перегораживать охранные зоны, препятствовать доступу персонала эксплуатационных организаций к газораспределительным сетям, проведению обслуживания и устранению повреждений газораспределительных сетей;</p> <p>ж) разводить огонь и размещать источники огня;</p> <p>з) рыть погреба, копать и обрабатывать почву сельскохозяйственными и мелиоративными орудиями и механизмами на глубину более 0,3 метра;</p> <p>и) открывать калитки и двери газорегуляторных пунктов, станций катодной и дренажной защиты, люки подземных колодцев, включать или отключать электроснабжение средств связи, освещения и систем телемеханики;</p> <p>к) набрасывать, приставлять и привязывать к опорам и надземным газопроводам, ограждениям и зданиям газораспределительных сетей посторонние предметы, лестницы, влезать на них;</p> <p>л) самовольно подключаться к газораспределительным сетям</p>

\*) Наименование объекта газоснабжения указано в соответствии со сведениями, содержащимися в государственном реестре опасных производственных объектов.

## Сведения о местоположении границ охранной зоны

Система координат: МСК – субъект 56				
Сведения о характерных точках границ охранной зоны				
обозначение характерных точек границы	координаты (метров)		метод определения координат и средняя квадратическая погрешность положения характерной точки (Mt) (метров)	описание закрепления точки
	X	Y		
1	2	3	4	5
1	437083,05	2306258,47	метод спутниковых геодезических измерений. Mt = 0,1	—
2	437098,29	2306274,65	метод спутниковых геодезических измерений. Mt = 0,1	—
3	437083,14	2306288,60	метод спутниковых геодезических измерений. Mt = 0,1	—
4	437067,76	2306272,74	метод спутниковых геодезических измерений. Mt = 0,1	—
5	437072,47	2306268,34	метод спутниковых геодезических измерений. Mt = 0,1	—
6	437063,88	2306259,15	метод спутниковых геодезических измерений. Mt = 0,1	—
7	437056,65	2306251,70	метод спутниковых геодезических измерений. Mt = 0,1	—
8	437060,22	2306248,27	метод спутниковых геодезических измерений. Mt = 0,1	—
9	437065,76	2306253,86	метод спутниковых геодезических измерений. Mt = 0,1	—
10	437076,13	2306264,93	метод спутниковых геодезических измерений. Mt = 0,1	—

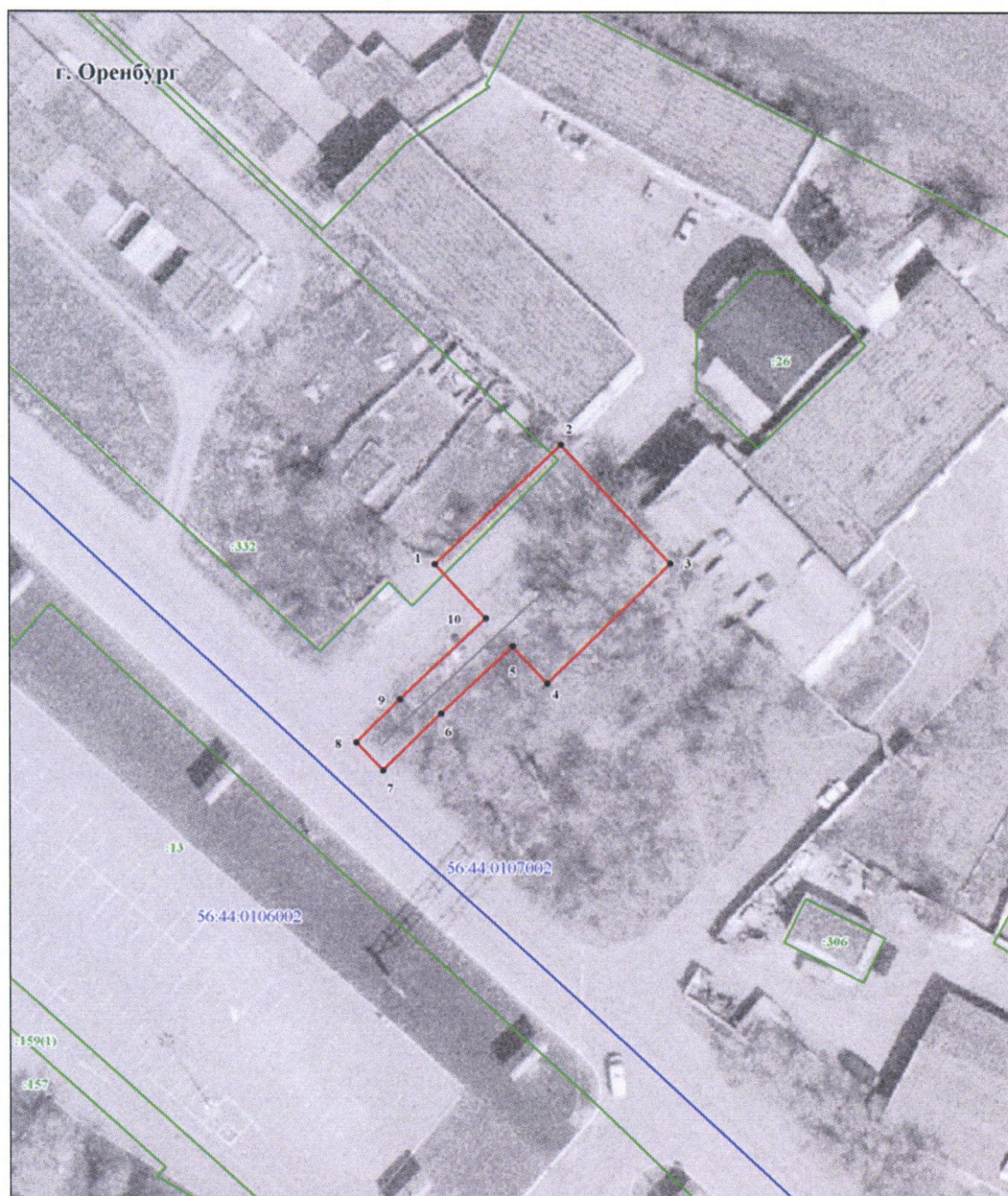


1	2	3	4	5
1	437083,05	2306258,47	метод спутниковых геодезических измерений. Mt = 0,1	—

Сведения о частях границ охранной зоны

Обозначение части границ		Описание прохождения части границ
от точки	до точки	
1	2	3
1	2	—
2	3	—
3	4	—
4	5	—
5	6	—
6	7	—
7	8	—
8	9	—
9	10	—
10	1	—

## План границ охранной зоны



Масштаб 1:700

Используемые условные знаки и обозначения:

- |                 |  |
|-----------------|--|
| ●               | – характерная точка границы охранной зоны;                                       |
| 1               | – обозначение характерной точки границы охранной зоны;                           |
| — (green)       | – граница земельного участка, поставленного на государственный кадастровый учет; |
| — (blue)        | – граница кадастрового квартала;   |
| — (black)       | – обозначение оси газопровода;   |
| — (red)         | – граница охранной зоны;   |
| 56:41:0103065   | – номер кадастрового квартала;   |
| 56:41:0103065:1 | – кадастровый номер земельного участка.  |

Приложение № 4  
к постановлению Правительства  
Оренбургской области  
от 19.09.2013 № 939-м

Текстовое и графическое описание местоположения границ  
охранной зоны газораспределительной сети объекта газоснабжения  
газопровод от проспект Братьев Коростелевых до ГК на пер.Станочный,  
назначение: нежилое, протяженность 48 м., кадастровый (условный) номер:  
56:44:0000000:3354 (инв.№ 160017843) \*)

### Сведения об охранной зоне

№ п/п	Характеристики охранной зоны	Описание характеристик
1	2	3
1.	Местоположение охранной зоны	Российская Федерация, Оренбургская область, Оренбург город, село Городище, переулок Степной
2.	Площадь ± величина погрешности определения площади ( $P \pm \Delta P$ )	877 кв. метров ± 6 кв. метров
3.	Иные характеристики охранной зоны	на земельные участки, входящие в охранные зоны газораспределительных сетей, в целях предупреждения их повреждения или нарушения условий их нормальной эксплуатации налагаются ограничения (обременения) в соответствии с Правилами охраны газораспределительных сетей, утвержденными постановлением Правительства Российской Федерации от 20 ноября 2000 года № 878, которыми запрещается: а) строить объекты жилищно-гражданского и производственного назначения; б) сносить и реконструировать мосты, коллекторы, автомобильные и железные дороги с расположенными на них газораспределительными сетями без предварительного выноса этих газопроводов по согласованию с эксплуатационными организациями;

1	2	3
		<p>в) разрушать берегоукрепительные сооружения, водопропускные устройства, земляные и иные сооружения, предохраняющие газораспределительные сети от разрушений;</p> <p>г) перемещать, повреждать, засыпать и уничтожать опознавательные знаки, контрольно-измерительные пункты и другие устройства газораспределительных сетей;</p> <p>д) устраивать свалки и склады, разливать растворы кислот, солей, щелочей и других химически активных веществ;</p> <p>е) огораживать и перегораживать охранные зоны, препятствовать доступу персонала эксплуатационных организаций к газораспределительным сетям, проведению обслуживания и устранению повреждений газораспределительных сетей;</p> <p>ж) разводить огонь и размещать источники огня;</p> <p>з) рыть погреба, копать и обрабатывать почву сельскохозяйственными и мелиоративными орудиями и механизмами на глубину более 0,3 метра;</p> <p>и) открывать калитки и двери газорегуляторных пунктов, станций катодной и дренажной защиты, люки подземных колодцев, включать или отключать электроснабжение средств связи, освещения и систем телемеханики;</p> <p>к) набрасывать, приставлять и привязывать к опорам и надземным газопроводам, ограждениям и зданиям газораспределительных сетей посторонние предметы, лестницы, влезать на них;</p> <p>л) самовольно подключаться к газораспределительным сетям</p>

\*) Наименование объекта газоснабжения указано в соответствии со сведениями, содержащимися в государственном реестре опасных производственных объектов.

## Сведения о местоположении границ охранной зоны

Система координат: МСК – субъект 56				
Сведения о характерных точках границ охранной зоны				
обозначение характерных точек границы	координаты (метров)		метод определения координат и средняя квадратическая погрешность положения характерной точки (Mt) (метров)	описание закрепления точки
	X	Y		
1	2	3	4	5
1	431980,50	2302116,01	метод спутниковых геодезических измерений. Mt = 0,1	—
2	432025,98	2302181,93	метод спутниковых геодезических измерений. Mt = 0,1	—
3	432021,86	2302184,57	метод спутниковых геодезических измерений. Mt = 0,1	—
4	431979,30	2302122,90	метод спутниковых геодезических измерений. Mt = 0,1	—
5	431972,11	2302127,75	метод спутниковых геодезических измерений. Mt = 0,1	—
6	431921,47	2302049,21	метод спутниковых геодезических измерений. Mt = 0,1	—
7	431925,53	2302046,24	метод спутниковых геодезических измерений. Mt = 0,1	—
8	431973,49	2302120,74	метод спутниковых геодезических измерений. Mt = 0,1	—
1	431980,50	2302116,01	метод спутниковых геодезических измерений. Mt = 0,1	—

## Сведения о частях границ охранной зоны

Обозначение части границ		Описание прохождения части границ
от точки	до точки	
1	2	3
1	2	—
2	3	—
3	4	—
4	5	—
5	6	—
6	7	—
7	8	—
8	1	—



## План границ охранной зоны



Масштаб 1:800

Используемые условные знаки и обозначения:

- |                 |  |
|-----------------|--|
| •               | – характерная точка границы охранной зоны;                                       |
| 1               | – обозначение характерной точки границы охранной зоны;                           |
| — (green)       | – граница земельного участка, поставленного на государственный кадастровый учет; |
| — (blue)        | – граница кадастрового квартала;   |
| — (black)       | – обозначение оси газопровода;   |
| — (red)         | – граница охранной зоны;   |
| 56:41:0103065   | – номер кадастрового квартала;   |
| 56:41:0103065:1 | – кадастровый номер земельного участка.  |