



**ИНСПЕКЦИЯ ГОСУДАРСТВЕННОЙ
ОХРАНЫ ОБЪЕКТОВ
КУЛЬТУРНОГО НАСЛЕДИЯ
ОРЕНБУРГСКОЙ ОБЛАСТИ**

П Р И К А З

24.06.2025 № 01-33-56

г. Оренбург

О включении выявленного объекта культурного наследия в единый государственный реестр объектов культурного наследия (памятников истории и культуры) народов Российской Федерации в качестве объекта культурного наследия регионального значения (вид – памятник) «Дом культуры металлургов», 1956 год (Оренбургская область, город Орск, проспект Никельщиков, дом 52), об утверждении предмета охраны, границ и режима использования территории объекта культурного наследия

В соответствии со статьями 3.1, 18 Федерального закона от 25.06.2002 № 73-ФЗ «Об объектах культурного наследия (памятниках истории и культуры) народов Российской Федерации», статьей 5 Закона Оренбургской области от 03.07.2013 № 1678/503-V-ОЗ «Об объектах культурного наследия (памятниках истории и культуры) народов Российской Федерации, расположенных на территории Оренбургской области», Положением об инспекции государственной охраны объектов культурного наследия Оренбургской области, утвержденным указом Губернатора Оренбургской области от 15.11.2018 № 612-ук, на основании акта государственной историко-культурной экспертизы от 05.05.2025 (эксперт Рубин В.А. приказ Министерства культуры Российской Федерации об аттестации от 20.11.2023 № 3171)

п р и к а з ы в а ю:

1. Включить в единый государственный реестр объектов культурного наследия (памятников истории и культуры) народов Российской Федерации выявленный объект культурного наследия «Дом культуры металлургов», 1957 год (обл. Оренбургская, г. Орск, пр. Никельщиков, д. 52) в качестве объекта культурного наследия регионального значения (вид – памятник)

с наименованием «Дом культуры металлургов», 1956 год, расположенного по адресу: Оренбургская область, город Орск, проспект Никельщиков, дом 52.

2. Утвердить предмет охраны объекта культурного наследия регионального значения (вид – памятник) «Дом культуры металлургов», 1956 год (Оренбургская область, город Орск, проспект Никельщиков, дом 52) согласно приложению № 1 к настоящему приказу.

3. Утвердить границы территории объекта культурного наследия регионального значения (вид – памятник) «Дом культуры металлургов», 1956 год (Оренбургская область, город Орск, проспект Никельщиков, дом 52) и режим ее использования согласно приложению № 2 к настоящему приказу.

4. Исключить выявленный объект культурного наследия «Дом культуры металлургов», 1957 год (обл. Оренбургская, г. Орск, пр. Никельщиков, д. 52) из Перечня выявленных объектов культурного наследия Оренбургской области.

5. Не позднее пяти рабочих дней со дня вступления в силу настоящего приказа организовать направление его копии в орган регистрации прав.

6. Контроль за исполнением приказа возложить на начальника отдела государственного учета и охраны инспекции государственной охраны объектов культурного наследия Оренбургской области.

7. Настоящий приказ вступает в силу после его опубликования на Портале официального опубликования нормативных правовых актов Оренбургской области и органов исполнительной власти Оренбургской области (www.pravo.orb.ru).


Начальник инспекции



К.А. Летяго

Приложение № 1
к приказу инспекции
государственной охраны объектов
культурного наследия
Оренбургской области
от «24». 06. 2025 г. № 01-33-56

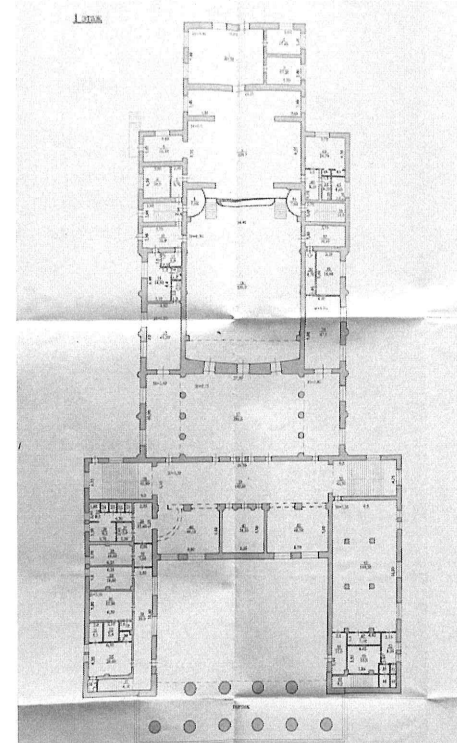
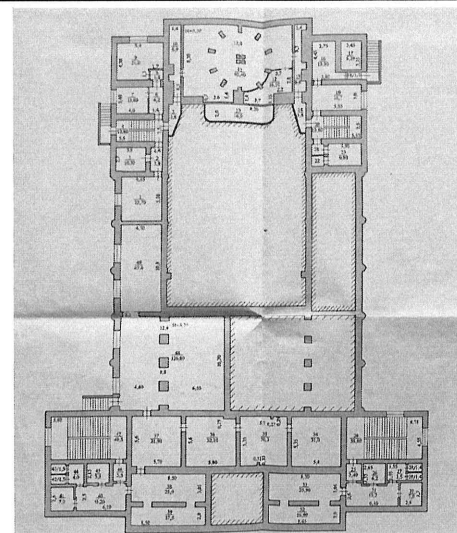
Предмет охраны объекта культурного наследия регионального значения (вид – памятник) «Дом культуры металлургов», 1956 год, расположенного по адресу: Оренбургская область, город Орск, проспект Никельщиков, дом 52

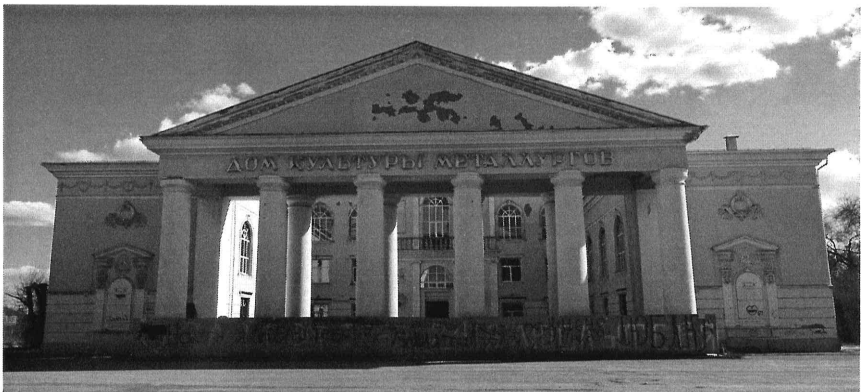
| № п/п | Виды предметов охраны | Элементы предметов охраны | Фотофиксация |
|----------|--------------------------------------|---|--|
| 1 | 2 | 3 | 4 |
| 1. | Градостроительные характеристики: | – расположение в глубине квартала на южной стороне проспекта Никельщиков в микрорайоне (внутригородском посёлке) Никель Ленинского района города Орска. |  |

2.

Объемно-планировочное решение:




- сложная «Д»-образная с портиком главного фасада и атриумом историческая конфигурация плана трехэтажного с подвалом объема;
- исторические габариты в плане;
- зальная объемно-планировочная схема в габаритах капитальных стен с расположением исторических проемов и лестниц;
- двусветные исторические помещения – фойе, концертные большой и малые залы; отметки исторических проемов, цоколя и антаблемента;
- скатная крыша.



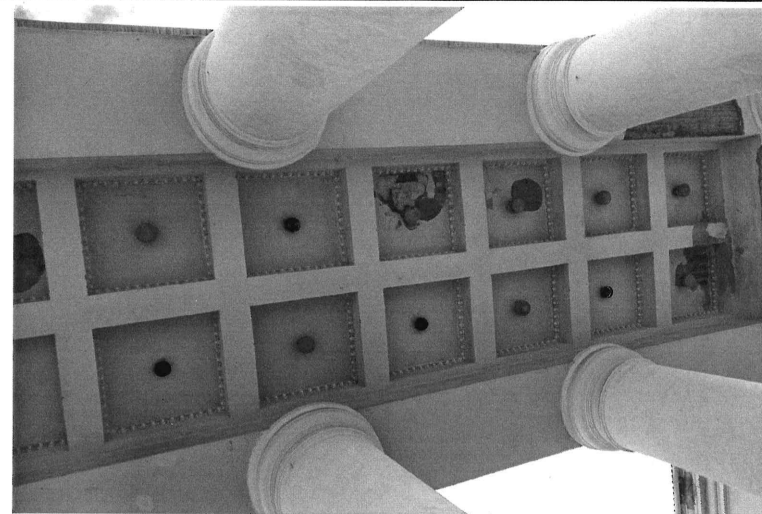
| | | | |
|----|-------------------------|--|---|
| 3. | Конструктивное решение: | <ul style="list-style-type: none"> – кирпичные оштукатуренные стены и колонны; – скатная кровля с организованным водостоком. |  |
| 4. | Композиция фасадов: | <ul style="list-style-type: none"> – симметричная композиция лицевого (северного) фасада с главным, двойным шестиколонным портиком под фронтоном и заглубленными крыльями с накладными плоскими двухколонными портиками под антаблементом; – разновысотные композиции боковых фасадов с ритмом проемов, накладной колоннадой в средней части под антаблементом (в южной трети под венчающим карнизом); – симметричная разновысотная композиция южного фасада с ритмом проемов, щипцовым завершением с круглым слуховым окном в тимпане выступающего одноэтажного ризалита и круглой нишей в середине двухэтажной части; – симметричная композиция северного фасада атриума с плоским четырехколонным двухуровневым портиком парадного входа и французского балкона 2-го этажа, с метром оконных проемов и разорванным снизу фронтоном, – перфорированным круглыми окнами; |   |

— ритмичные композиции боковых фасадов атриума с метром проемов.



| | | | |
|----|---|---|--|
| | | |  |
| 5. | Декоративно-художественное решение фасадов: | <p>– оштукатуренная фактура стен, на 1-ом этаже (кроме колоннады и южного ризалита) с крупной ленточной рустовкой, на портике парадного входа с мелким квадратным рустом;</p> <p>– тосканские неполного ордера колонны главного портика;</p> <p>– кессонированный с иониками плафон пронаоса;</p> <p>– накладные портики крыльев лицевого фасада с филенчатым объединенным пьедесталом, декорированным лепной цветочной розеткой, плоскими пилястрами, завершенными листом аканта и квадратными цветочными филенками, арочным в тянутом обрамлении ложным окном под замком, архитравом с дентикулами, лепной арматурой из нот, музыкальных инструментов и гирлянд под разорванным снизу фронтоном с тянутым карнизом;</p> |   |

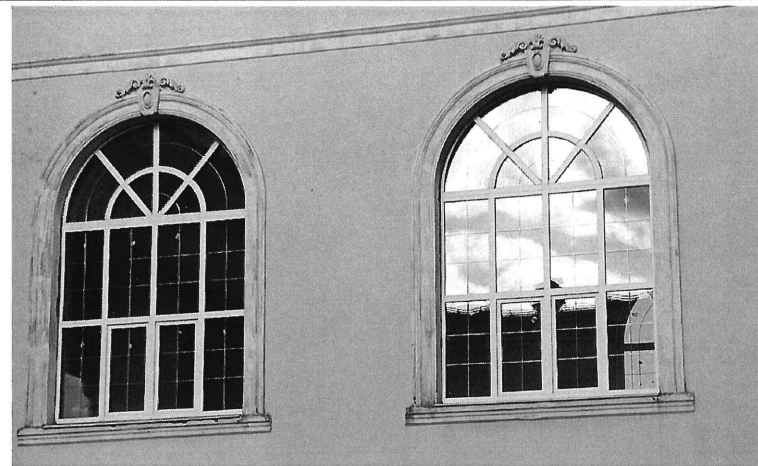
- прямоугольный парадный вход под прямоугольной нишей и арочным окном с полуциркульной перемычкой и клинчатым рустом;
- арочные с полуциркульной перемычкой ниши по бокам парадного входа с фонарями на литых кронштейнах в виде аканта и лаврового венка;
- прямоугольные ниши над фонарями в портике парадного входа с лепной арматурой в виде медальона с серпом и молотом в лавровой гирлянде;
- плоские ионического неполного ордера пилястры 1-го уровня портика парадного входа;
- междуэтажный и венчающий антаблементы портика парадного входа с тянутыми архитравами и карнизами;
- плоские полного коринфского ордера с филенчатым пьедесталом пилястры 2-го уровня портика парадного входа;
- подоконная балюстрада (по бокам накладная двухчетвертная) портика парадного входа, образующая по центру французский балкон;
- лепной замок и тянутый архивольт полуциркульной перемычки балконного проема портика парадного входа;
- тянутые прямоугольные филенки в боковых пряслах 2-го уровня портика парадного входа под лавровыми лепными гирляндами;
- фронтон аттика парадного входа с лепными гирляндой и венком с пятиконечной звездой;



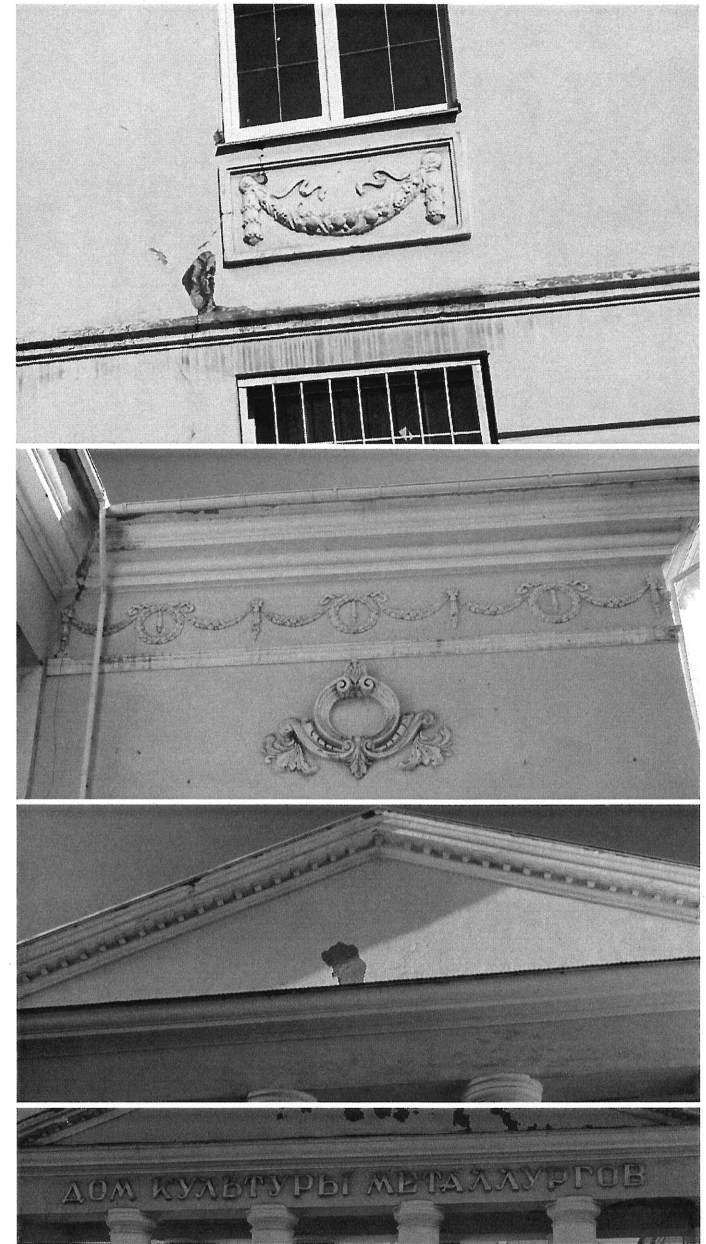
- профиль тянутого, с повышением над проемами, междуэтажного карниза 1-го этажа атриума;
- тянутые рамочные наличники под лепным замком окон с полуциркульными перемычками на 2-м этаже боковых фасадов атриума и 3-м этаже северного фасада атриума;
- подоконные и надоконные тянутые карнизы окон 2-го этажа северного фасада атриума;
- тянутые обрамления круглых окон в тимпане северного фасада атриума;
- лепные арочные обрамления окон северного объема (с боковых и южного фасадов) с подоконными тянутыми филенками 1-го этажа, с замком в простенке 1-го этажа, с лепными междуэтажными филенками в виде гирлянды и цветов в тянутом обрамлении, и с лепным замком полуциркульной перемычки;
- полукруглые на коротком простом пьедестале пилястры боковых фасадов с капителью в виде акантов и ионик;
- лепные междуэтажные филенки в виде гирлянды и цветов на колоннаде боковых фасадов;
- тянутый междуэтажный карниз и подоконные филенки 2-го этажа южной трети двухэтажной части боковых фасадов;
- тянутые с лепными волютами и акантом розетки крыльев лицевого фасада;
- тянутый архитрав;



надпись «Дом культуры металлургов» на фризе главного портика лицевого фасада;
– фриз антаблемента с лепной лавровой гирляндой и венками на лицевых фасадах северного объема;
– тянутый венчающий карниз, на главном портике с модульонами.





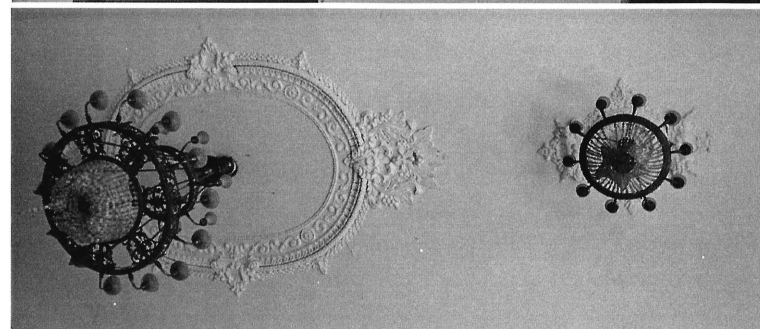


| | | | |
|----|--|---|--|
| 6. | Декоративно-художественное решение интерьеров: | <ul style="list-style-type: none"> – круглые гладкие двухчетвертные пилястры тамбура; – тянутый припотолочный карниз и потолочная розетка тамбура; – кессонированное решение потолков вестибюля; – каннелированные коринфские колонны фойе; – лепные обрамления зеркал фойе; – лепные обрамления дверных проемов фойе; – междуэтажный антаблемент фойе с лепным фризом и карнизом с дентикулами; – венчающий антаблемент фойе с лепными гирляндами фриза и карнизом с кронштейнами; – сводчатое перекрытие фойе с лепными филенками; – люстры фойе и малого западного зала с литыми ободами и стеклянными подвесами; – граненные с филенками балконы большого зала; – фланкирующие сцену большого зала балконы с тянутым архивольтом под замком арочного проема в двухколонных коринфских портиках под фронтонами; – портал сцены большого зала с лепными обрамлением и арматурой виде флагов, гирлянд и венка с лирой; – лепной с гирляндами фриз большого зала; – каннелированная потолочная розетка большого зала с пятиконечной звездой; |    |
|----|--|---|--|

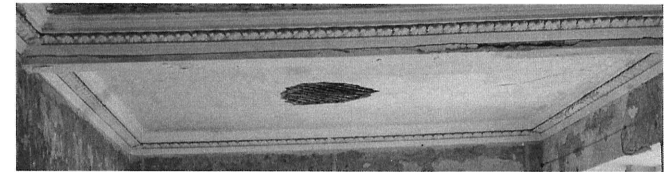
- кованые аркатурные лестничные ограждения;
- балюстрады лестничных и балконных ограждений;
- гладкие с лепными акантами капителей колонны балконов фойе;
- лепной декор падуг центрального балкона фойе в виде серпов и молотов с колосьями и акантом;
- кессонированные потолки боковых балконов фойе;
- тянутые филенки стен малого (западного) зала;
- тянутые промежуточные карнизы с лепными архивольтами малого (западного) зала;
- лепной двухколонный портик малого зала с гирляндой пьедестала, каннелированными плоскими коринфскими пилястрами и антаблементом с лепными акантами и иониками;
- лепные припотолочные карнизы с квадратными филенками и кронштейнами, угловыми гирляндами и потолочная прямоугольная с гирляндами, акантом и пальметтами розетка малого (западного) зала;
- портал сцены малого зала с лепным обрамлением и фризом в виде книги с гирляндами;
- мозаика малого зала с портретом В.И. Ленина на фоне красного знамени;
- вентиляционные ажурные решетки в стенах;

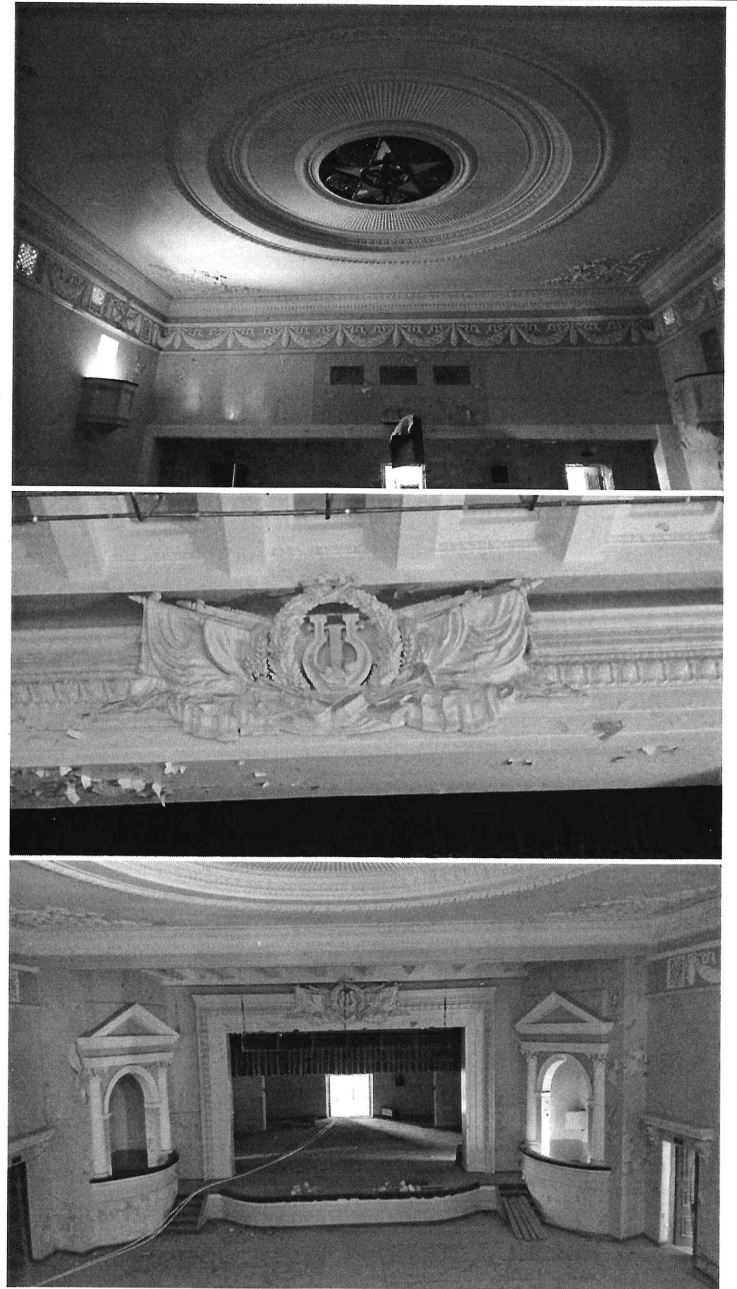


- характер оформления потолков остальных помещений тянутыми и лепными припотолочными карнизами;
- характер заполнения проемов деревянными филенчатыми дверьми.

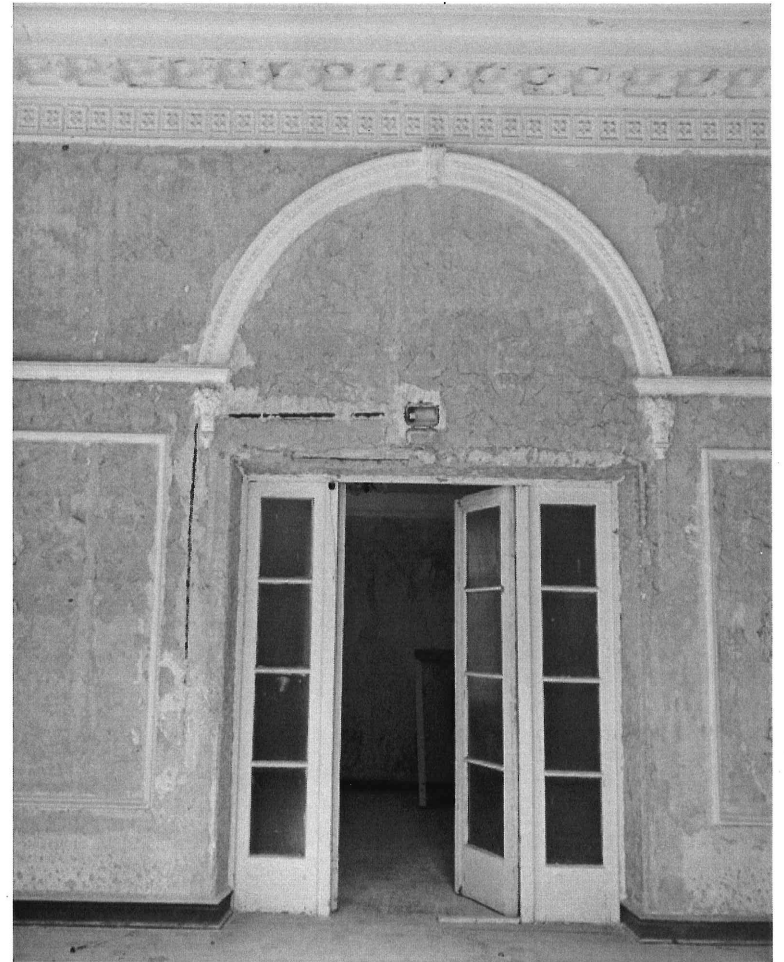


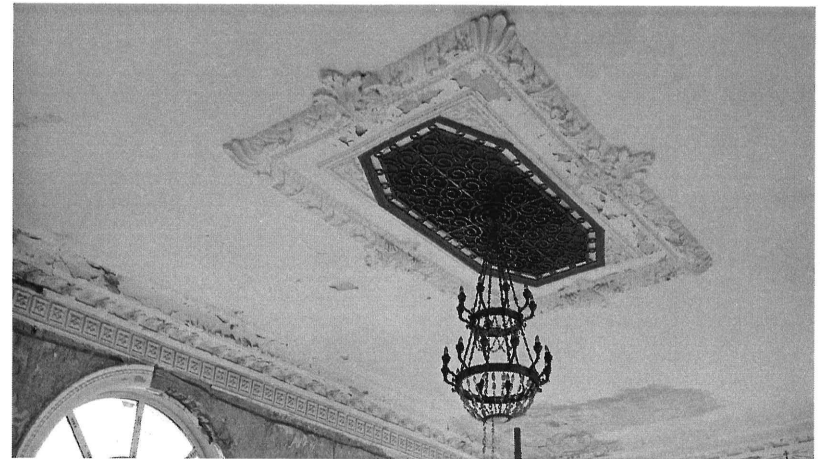


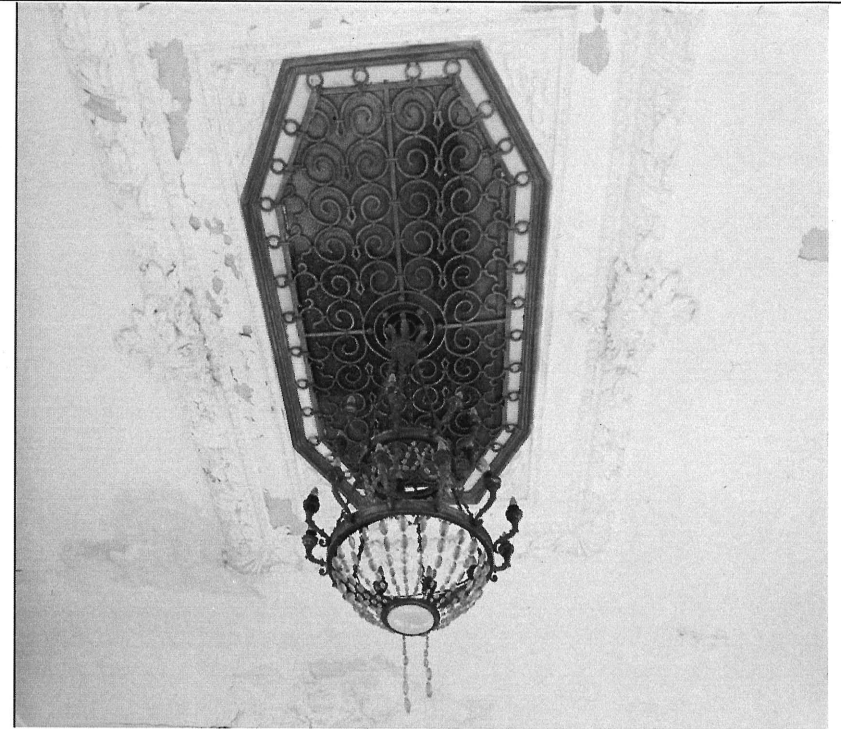


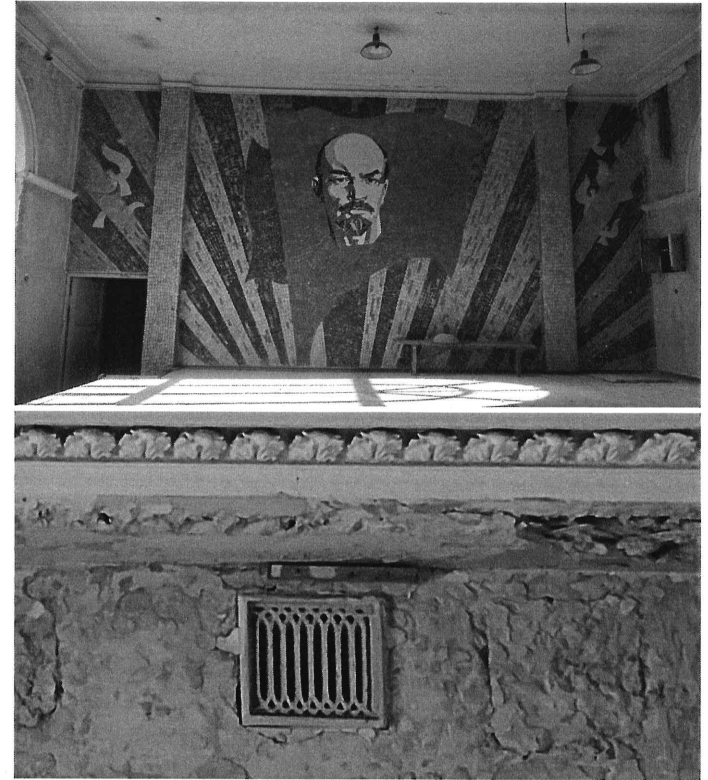













| | | | | |
|--|--|--|--|---|
| | | | |  |
|--|--|--|--|---|

Приложение № 2
к приказу инспекции
государственной охраны
объектов культурного наследия
Оренбургской области
от «24». 06.2025 г. № 04-33-56

Границы территории объекта культурного наследия регионального значения (вид – памятник) «Дом культуры металлургов», 1956 год (Оренбургская область, город Орск, проспект Никельщиков, дом 52) и режим ее использования

Границы территории объекта культурного наследия регионального значения (вид – памятник) «Дом культуры металлургов», 1956 год, расположенного по адресу: Оренбургская область, город Орск, проспект Никельщиков, дом 52, определены в границах земельного участка с кадастровым номером 56:43:0205028:7 и проходят по точкам 1 – 4 (см. схему границ).

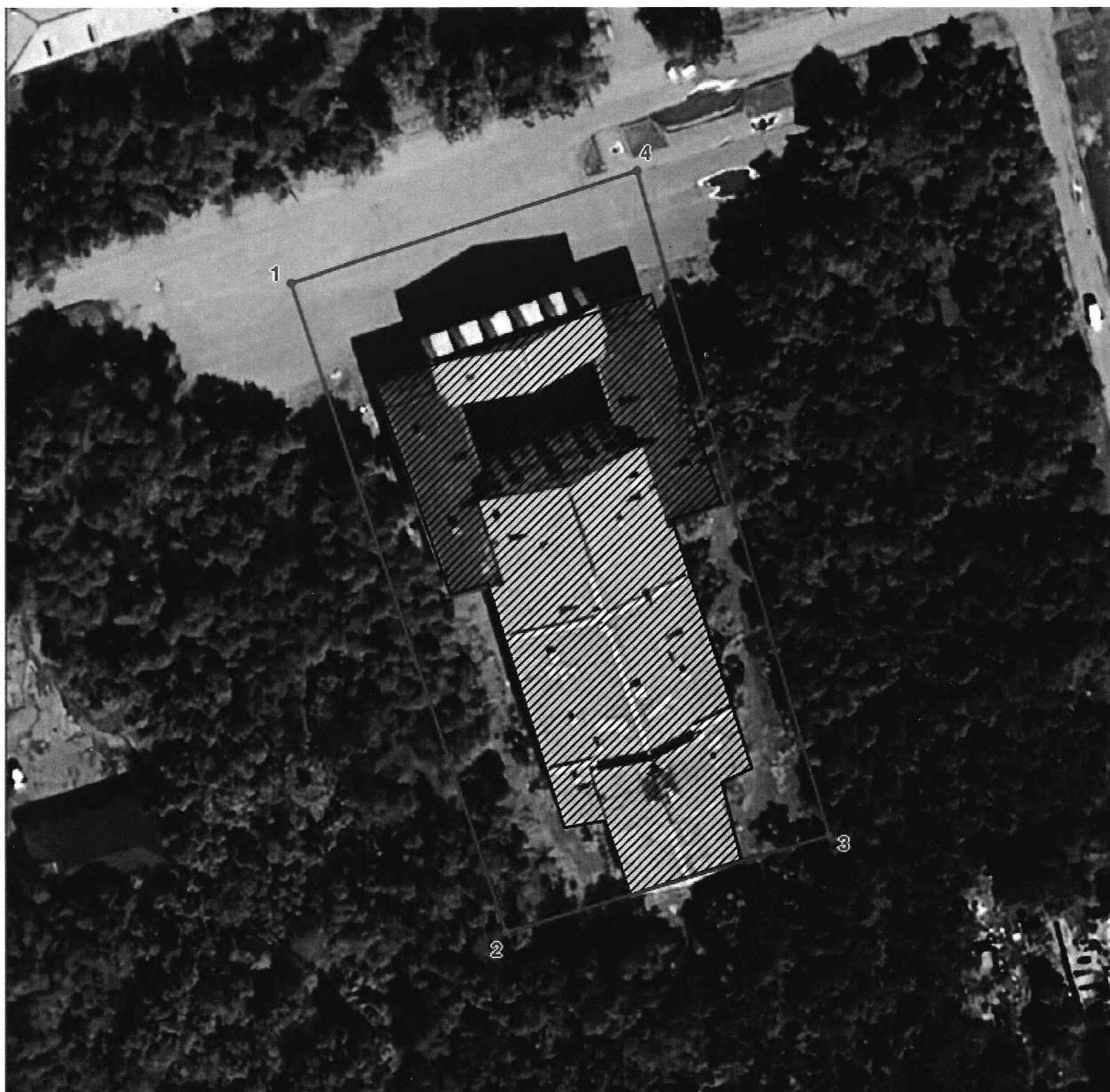
| Сведения об объекте | | |
|---------------------|--|--|
| № п/п | Характеристики объекта | Описание характеристик |
| 1. | Местоположение объекта | Оренбургская область, город Орск, проспект Никельщиков, дом 52 |
| 2. | Площадь объекта +/- величина погрешности определения площади (Р+/- Дельта Р) | 6101±27 кв. м |
| 3. | Иные характеристики | — |

Перечень координат поворотных (характерных) точек границ территории объекта культурного наследия

| Сведения о местоположении границ объекта | | | | | |
|--|---------------|------------|---|--|---|
| 1. Система координат МСК-56, зона 3 | | | | | |
| 2. Сведения о характерных точках границ территории | | | | | |
| Обозначение характерных точек части границы | Координаты, м | | Метод определения координат характерной точки | Средняя квадратическая погрешность положения характерной точки (Mt), м | Описание обозначения точки на местности (при наличии) |
| | X | Y | | | |
| 1 | 369955.33 | 3336696.51 | аналитический | 0.10 | — |
| 2 | 369851.90 | 3336730.77 | аналитический | 0.10 | — |
| 3 | 369867.29 | 3336782.13 | аналитический | 0.10 | — |
| 4 | 369973.00 | 3336751.59 | аналитический | 0.10 | — |
| 1 | 369955.33 | 3336696.51 | аналитический | 0.10 | — |

Схема границ территории объекта культурного наследия

М 1:1000



Условные обозначения:



– объект культурного наследия;



– границы территории объекта культурного наследия;

● 2

– номер характерной точки границы территории объекта культурного наследия.

Режим использования территории объекта культурного наследия

1. Территория объекта культурного наследия регионального значения (вид – памятник) «Дом культуры металлургов», 1956 год, расположенного по адресу: Оренбургская область, город Орск, проспект Никельщиков, дом 52 (далее – Объект), относится к землям историко-культурного назначения.

2. На территории Объекта запрещается:

2.1. Любые постройки, исключая восстановление утраченных элементов памятника на основе научных, историко-архивных, архитектурно-археологических, иных необходимых исследований.

2.2. Установка наружной рекламы.

2.3. Изменение планировочной структуры объекта культурного наследия.

2.4. Прокладка наземных и воздушных инженерных коммуникаций.

2.5. Прокладка подземных инженерных коммуникаций, не относящихся к объекту культурного наследия и объекту историко-градостроительной среды.

2.6. Активное динамическое воздействие на грунты в зоне их взаимодействия с объектом культурного наследия, включая движение тяжелого транспорта, производство взрывных сваебойных работ, создающих разрушающие вибрации и приводящих к размыву основания.

2.7. Устройство автостоянок, исключая устройство небольших (до 2 машиномест) открытых автостоянок личного и служебного транспорта, необходимых для функционирования объекта культурного наследия.

2.8. Размещение объектов транспортной инфраструктуры создающих повышение грузовых потоков.

2.9. Размещение и строительство предприятий с взрыво- и пожароопасной и с ухудшающей экологию функцией.

2.10. Осуществление любых градостроительных мероприятий, нарушающих или искажающих условия визуального восприятия объекта культурного наследия.

3. На территории Объекта разрешается:

3.1. Проведение ремонтно-реставрационных работ и мероприятий по приспособлению и эффективному использованию объекта культурного наследия на научно-реставрационной основе и на основе научных, историко-архивных, архитектурно-археологических, иных необходимых исследований организациями, обладавшими соответствующими лицензиями.

3.2. Развитие инженерной инфраструктуры, необходимой для восстановления, сохранения, функционирования объекта культурного наследия.

3.3. Реставрация и благоустройство с восстановлением утраченных элементов.

3.4. Снос (демонтаж) зданий и сооружений, не являющихся объектом культурного наследия и объектом историко-градостроительной среды,

включая поздние пристрой, путем разборки, с условием разработки раздела об обеспечении сохранности объекта культурного наследия.

3.5. Применение при благоустройстве и оборудовании территории традиционных материалов – дерево, камень, кирпич, металл, исключая контрастные цветовые сочетания.

3.6. Восстановление традиционных элементов благоустройства и оборудования (дверей, ворот, козырьков и навесов, оград, решеток и другое) по данным обследования, архивным материалам или аналогам.

3.7. Проведение работ по озеленению территории с учетом наилучшего визуального восприятия объекта культурного наследия, соблюдением высотных соотношений, плотности посадок зеленых насаждений, обеспечивающих максимальное раскрытие и восприятие памятника истории и культуры.

3.8. Установка стендов, витрин и других информационных надписей, непосредственно связанных с исторической и современной функциями объекта культурного наследия.
