



**ИНСПЕКЦИЯ ГОСУДАРСТВЕННОЙ
ОХРАНЫ ОБЪЕКТОВ
КУЛЬТУРНОГО НАСЛЕДИЯ
ОРЕНБУРГСКОЙ ОБЛАСТИ**

П Р И К А З

24.06.2025 № 01-33-54

г. Оренбург

О включении выявленного объекта культурного наследия в единый государственный реестр объектов культурного наследия (памятников истории и культуры) народов Российской Федерации в качестве объекта культурного наследия регионального значения (вид – памятник) «Дом культуры железнодорожников», 1957 год (Оренбургская область, город Орск, улица Просвещения, дом 46), об утверждении предмета охраны, границ и режима использования территории объекта культурного наследия

В соответствии со статьями 3.1, 18 Федерального закона от 25.06.2002 № 73-ФЗ «Об объектах культурного наследия (памятниках истории и культуры) народов Российской Федерации», статьей 5 Закона Оренбургской области от 03.07.2013 № 1678/503-V-ОЗ «Об объектах культурного наследия (памятниках истории и культуры) народов Российской Федерации, расположенных на территории Оренбургской области», Положением об инспекции государственной охраны объектов культурного наследия Оренбургской области, утвержденным указом Губернатора Оренбургской области от 15.11.2018 № 612-ук, на основании акта государственной историко-культурной экспертизы от 05.05.2025 (эксперт Рубин В.А. приказ Министерства культуры Российской Федерации об аттестации от 20.11.2023 № 3171)

п р и к а з ы в а ю:

1. Включить в единый государственный реестр объектов культурного наследия (памятников истории и культуры) народов Российской Федерации выявленный объект культурного наследия «Дом культуры железнодорожников», 1957 год (обл. Оренбургская, г. Орск, ул. Просвещения, д. 46) в качестве объекта культурного наследия регионального значения (вид

– памятник) с наименованием «Дом культуры железнодорожников», 1957 год, расположенного по адресу: Оренбургская область, город Орск, улица Просвещения, дом 46.

2. Утвердить предмет охраны объекта культурного наследия регионального значения (вид – памятник) «Дом культуры железнодорожников», 1957 год (Оренбургская область, город Орск, улица Просвещения, дом 46) согласно приложению № 1 к настоящему приказу.

3. Утвердить границы территории объекта культурного наследия регионального значения (вид – памятник) «Дом культуры железнодорожников», 1957 год (Оренбургская область, город Орск, улица Просвещения, дом 46) и режим ее использования согласно приложению № 2 к настоящему приказу.

4. Исключить выявленный объект культурного наследия «Дом культуры железнодорожников», 1957 год (обл. Оренбургская, г. Орск, ул. Просвещения, д. 46) из Перечня выявленных объектов культурного наследия Оренбургской области.

5. Не позднее пяти рабочих дней со дня вступления в силу настоящего приказа организовать направление его копии в орган регистрации прав.

6. Контроль за исполнением приказа возложить на начальника отдела государственного учета и охраны инспекции государственной охраны объектов культурного наследия Оренбургской области.

7. Настоящий приказ вступает в силу после его опубликования на Портале официального опубликования нормативных правовых актов Оренбургской области и органов исполнительной власти Оренбургской области (www.pravo.orb.ru).


Начальник инспекции



К.А. Летяго

Приложение № 1
к приказу инспекции
государственной охраны объектов
культурного наследия
Оренбургской области
от «24». 06. 2025 г. № 01-33-54

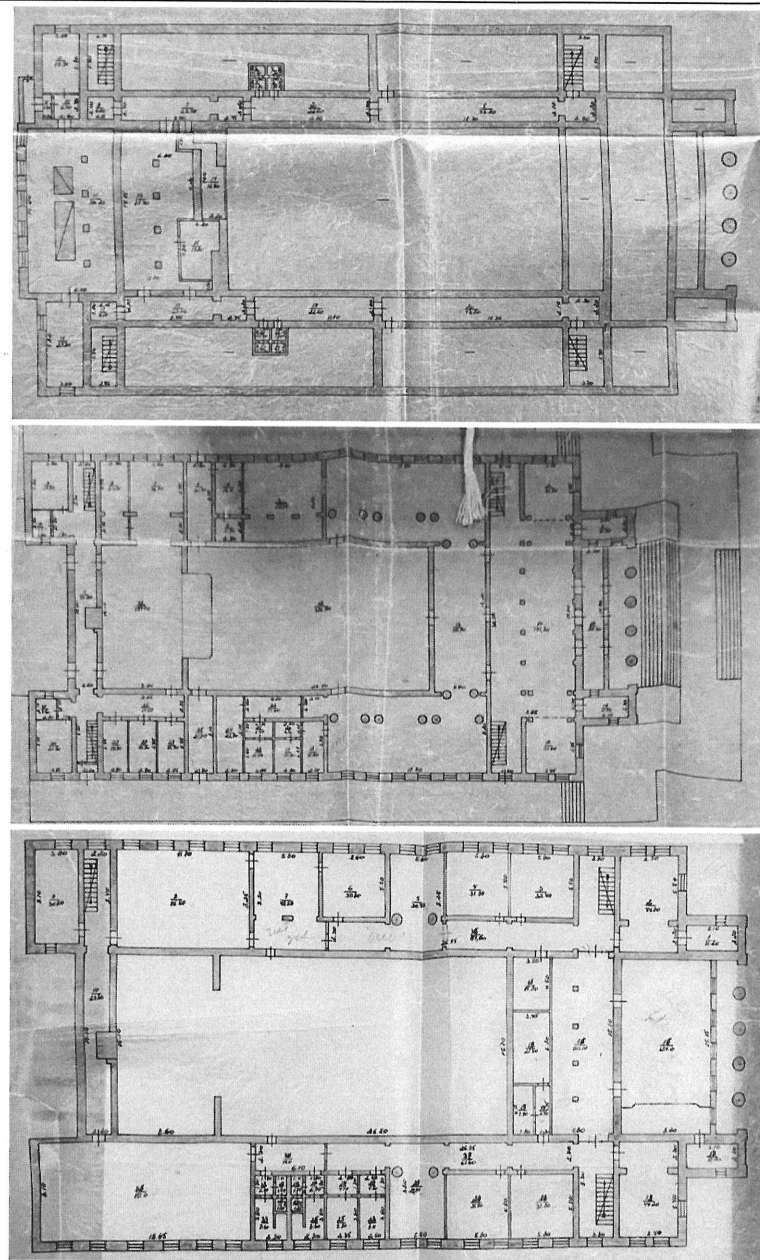
Предмет охраны объекта культурного наследия регионального значения (вид – памятник) «Дом культуры железнодорожников», 1957 год, расположенного по адресу: Оренбургская область, город Орск, улица Просвещения, дом 46


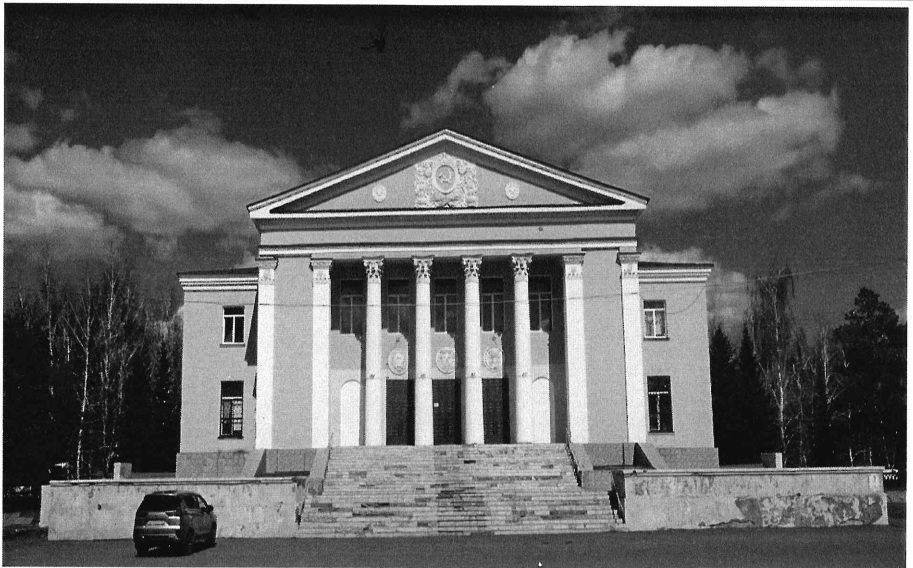
№ п/п	Виды предметов охраны	Элементы предметов охраны	Фотофиксация
1	2	3	4
1.	Градостроительные характеристики:	– расположение с северо-востока красной линии улицы Просвещения по оси железнодорожного вокзала станции Орск, к северо-востоку от микрорайона «Старый город», на территории входящего в состав Советского района города микрорайона (внутригородского посёлка) Вокзальный.	

2.



Объемно-
планировочное
решение:

- прямоугольная с портиком главного фасада историческая конфигурация плана двухэтажного с подвалом объема;
- исторические габариты в плане;
- зальная объемно-планировочная схема в габаритах капитальных стен с расположением исторических проемов и лестниц;
- двусветный концертный зал;
- отметки исторических проемов, цоколя и антаблемента;
- скатная крыша.



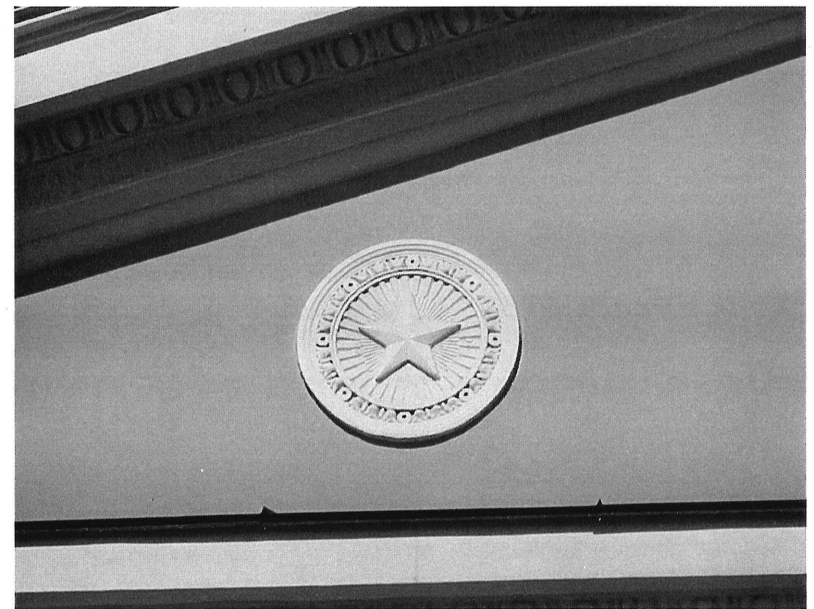
3.	Конструктивное решение:	<ul style="list-style-type: none"> – кирпичные оштукатуренные стены и колонны; – скатная металлическая фальцевая кровля с организованным водостоком (ныне утрачен, может быть воссоздан в процессе реставрации). 	
4.	Композиция фасадов:	<ul style="list-style-type: none"> – симметричная композиция лицевого (юго-западного) фасада с портиком из 4 колонн и ант с огибающими пилястрами, на стилобате под фронтоном, и заглубленными крыльями под венчающим карнизом; – ритмичные композиции боковых фасадов с дверными и оконными проемами под венчающим карнизом; – симметричная композиция северо-восточного фасада с боковыми ризалитами под разорванным фронтоном, окнами подвала и дверными проемами. 	

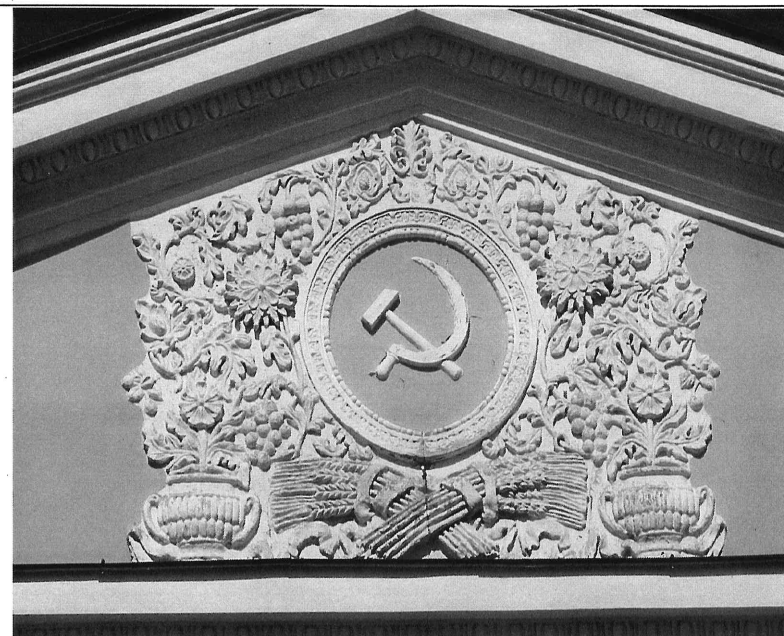


			
5.	Декоративно-художественное решение фасадов:	<ul style="list-style-type: none"> – оштукатуренная фактура стен; – ступенчатый двухуровневый стилобат; – круглые неполного ордера коринфские колонны; – огибающие плоские пилястры с лепными капителями растительного орнамента; – боковые арочные ниши в уровне 1-го этажа пронаоса; – три круглых межоконные филенки пронаоса с лепной арматурой в виде колосьев, вазона, гирляндой вокруг молота с разводным ключом, и лиры с пятиконечной звездой в гирлянде; – кессонированный плафон пронаоса; – тянутый с лепными кувшинками архитрав портика; – тянутый с лепными иониками венчающий карниз; – боковые круглые филенки тимпана с пятиконечной звездой в лучах; 	

- лепной декор по центру тимпана с колосьями, вазами с гирляндами, и круглой, в бусах и кувшинках, филенкой с серпом и молотом;
- простые подоконные карнизы боковых фасадов;
- обрамления с прямоугольными сандриками акцентных проемов боковых фасадов в уровне 1-го этажа;
- плоские пилястры входа с северо-западного фасада;
- окна парадных лестниц на боковых фасадах с полуциркульными перемычками в тянутом обрамлении;
- полуциркульный архивольт разорванного фронтона северо-восточного фасада.











6.	Декоративно-художественное решение интерьеров:	<ul style="list-style-type: none"> – квадратного сечения колонны и плоские пилястры с иониками на эхине и гирляндой по шейке; – тянутые обрамления проемов вестибюля и фойе; – филенки фриза над проемами входа в вестибюль с лепными картушами в гирляндах; – лепные с иониками и акантом прямоугольные сандрики над входами в вестибюль и концертный зал; – арочный проем фойе 1-го этажа на круглых с сильным энтазисом колоннах с иониками на эхине, с тянутыми импостом и архивольтом; – круглые композитные колонны боковых частей фойе 1-го этажа; – тянутые с лепными пальметтами припотолочный карниз и потолочные розетки вестибюля и фойе; – рожковые люстры вестибюля; – квадратного сечения колонны и плоские пилястры фойе 2-го этажа, украшенные гирляндами в филенках фуста, цветочными розетками по шейке и акантом по эхину; – лепные обрамления арочных проемов фойе 2-го этажа; – тянутый кордон вайнскота концертного зала; – плоские каннелированные неполного ордера коринфские пилястры концертного зала; – тянутое обрамление проемов концертного зала под лепным 	
----	--	---	--

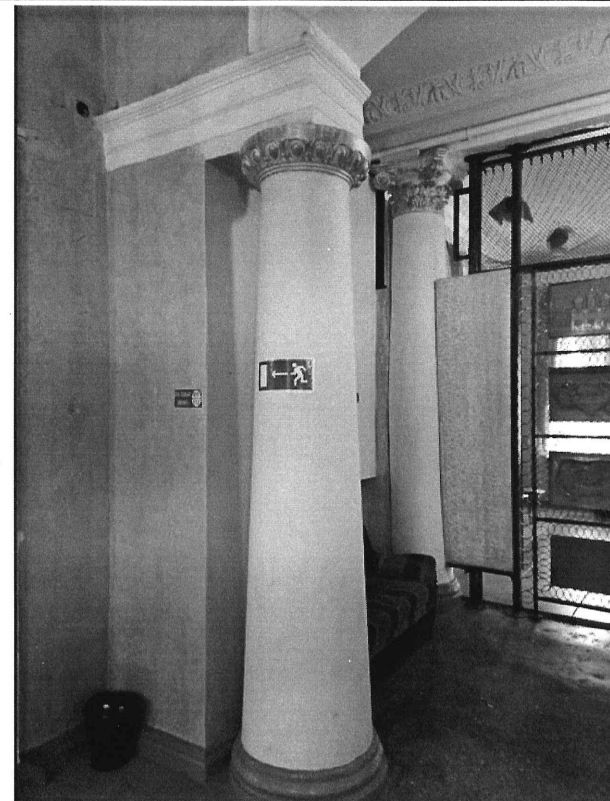
прямоугольным сандриком;

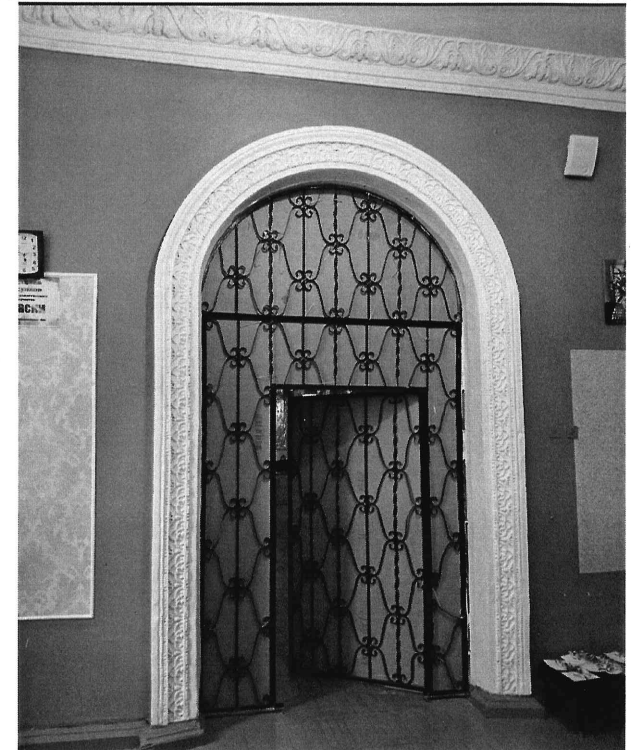
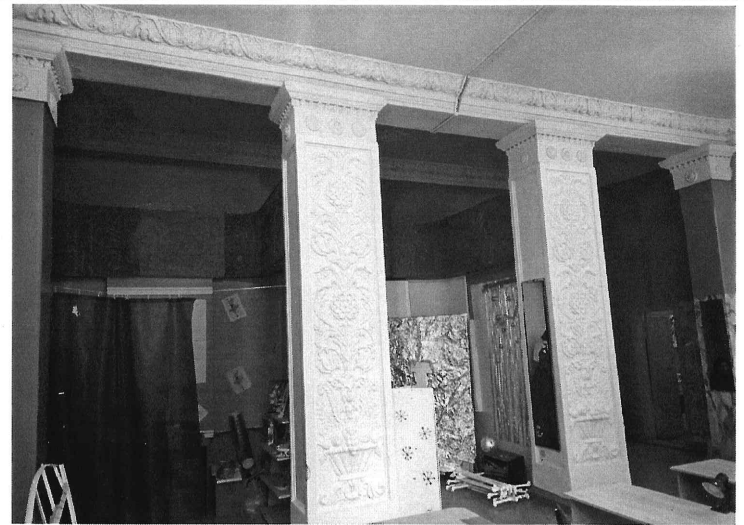
- лепное с акантом обрамление портала сцены с круглыми лепными розетками и тянутым контуром;
- полукруглого плана на лепном кронштейне с лепными карнизами из бус и ионик балконы сценического оборудования;
- лепные круглые филенки концертного зала с пятиконечными звездами, серпом и молотом в гирляндах;
- лепной припотолочный карниз концертного зала с иониками и акантом;
- лепной, кессонированный в центральной части, потолок концертного зала с гирляндами и ажурными вентиляционными решетками по контуру;
- лепная потолочная розетка концертного зала;
- люстры концертного зала и эркеров с рожковыми плафонами и стеклянными подвесами на литом ободе;
- тянутый с лепными иониками припотолочный карниз и потолочные тянутые розетки и профили хореографического класса;
- круглые с сильным энтазисом коринфские колонны рекреаций 2-го этажа;
- лепные припотолочные карнизы и розетка рекреаций 2-го этажа;
- квадратного сечения колонны фойе 2-го этажа с иониками на эхине;
- тянутое обрамление проемов лекционного зала с прямоугольными

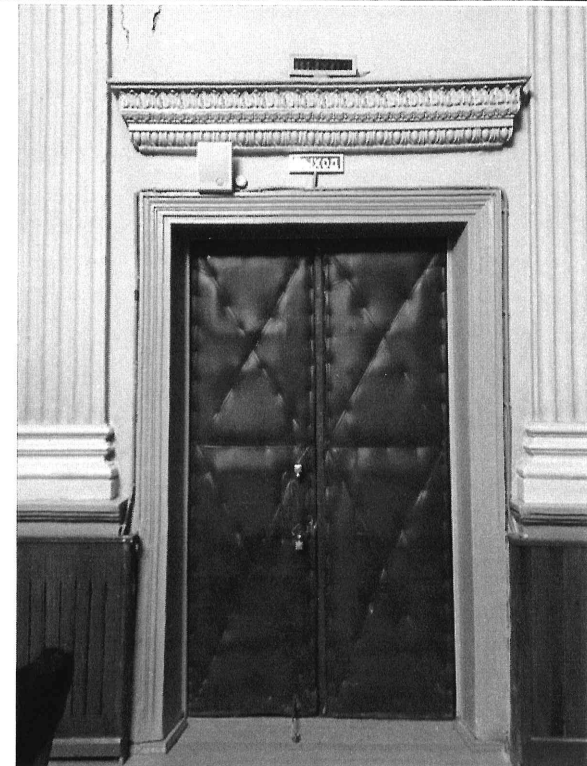


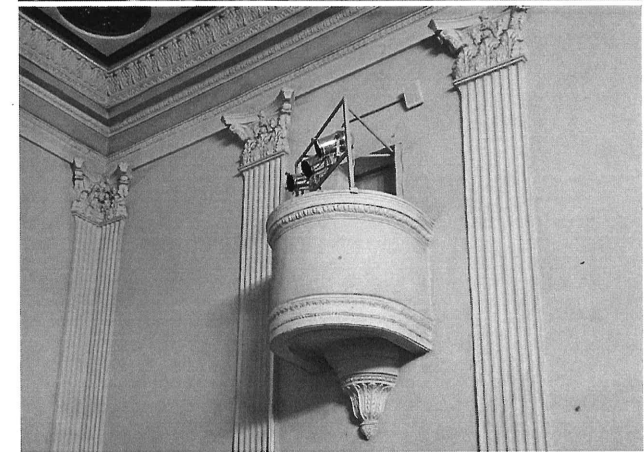
сандриками на лепных кронштейнах и лепными розетками фриза;

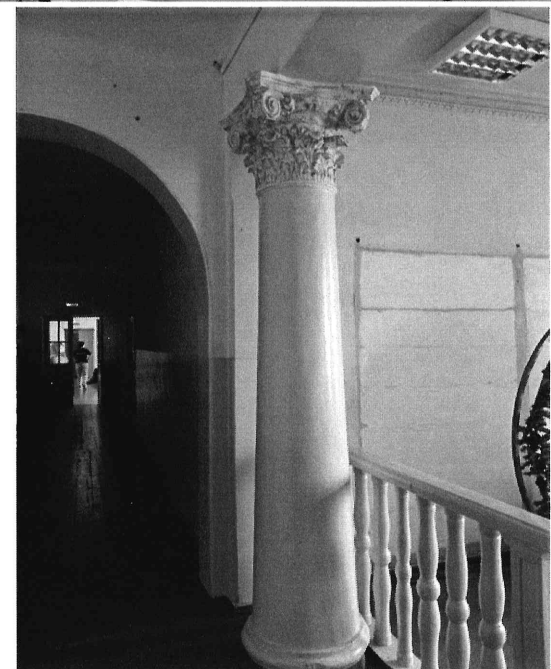
- тянутый с лепной гирляндой припотолочный карниз и лепные розетки лекционного зала;
- пилоны с иониками по эхину и гирляндами на шейке угловых кабинетов 2-го этажа;
- лепные припотолочные карнизы и потолочные розетки кабинетов 2-го этажа;
- характер оформления потолков остальных помещений тянутыми и лепными припотолочными карнизами и потолочными розетками;
- металлическое лестничное ограждение с меандром;
- характер заполнения проемов деревянными филенчатыми дверьми.

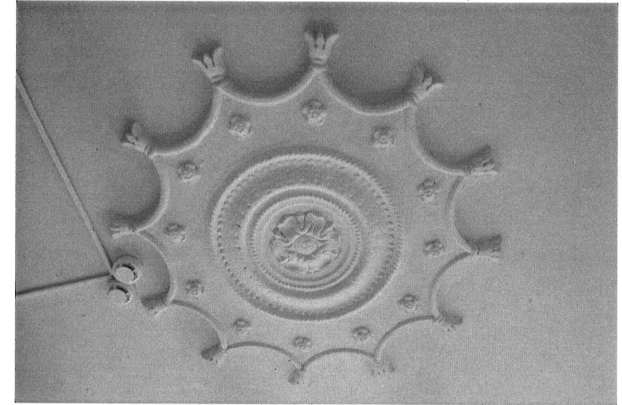




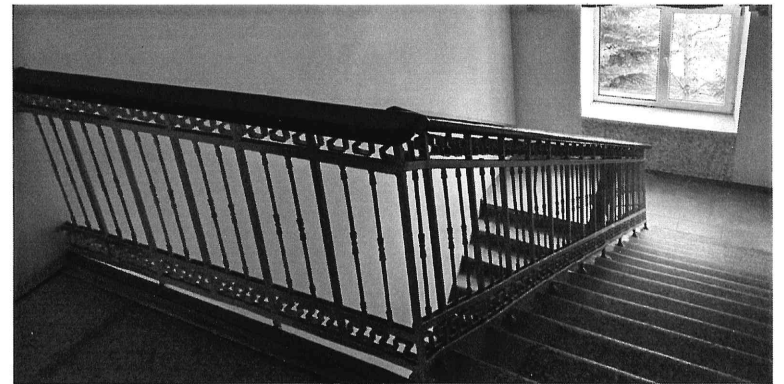












Приложение № 2
к приказу инспекции
государственной охраны
объектов культурного наследия
Оренбургской области
от «24». 06. 2025 г. № 04-33-54

Границы территории объекта культурного наследия регионального значения
(вид – памятник) «Дом культуры железнодорожников», 1957 год
(Оренбургская область, город Орск, улица Просвещения, дом 46) и режим ее
использования

Границы территории объекта культурного наследия регионального значения (вид – памятник) «Дом культуры железнодорожников», 1957 год, расположенного по адресу: Оренбургская область, город Орск, улица Просвещения, дом 46, определены в границах земельного участка с кадастровым номером 56:43:0309024:3 и проходят по точкам 1 – 8 (см. схему границ).

Сведения об объекте		
№ п/п	Характеристики объекта	Описание характеристик
1.	Местоположение объекта	Оренбургская область, город Орск, улица Просвещения, дом 46
2.	Площадь объекта +/- величина погрешности определения площади (Р+/- Дельта Р)	8521±32 кв. м
3.	Иные характеристики	—

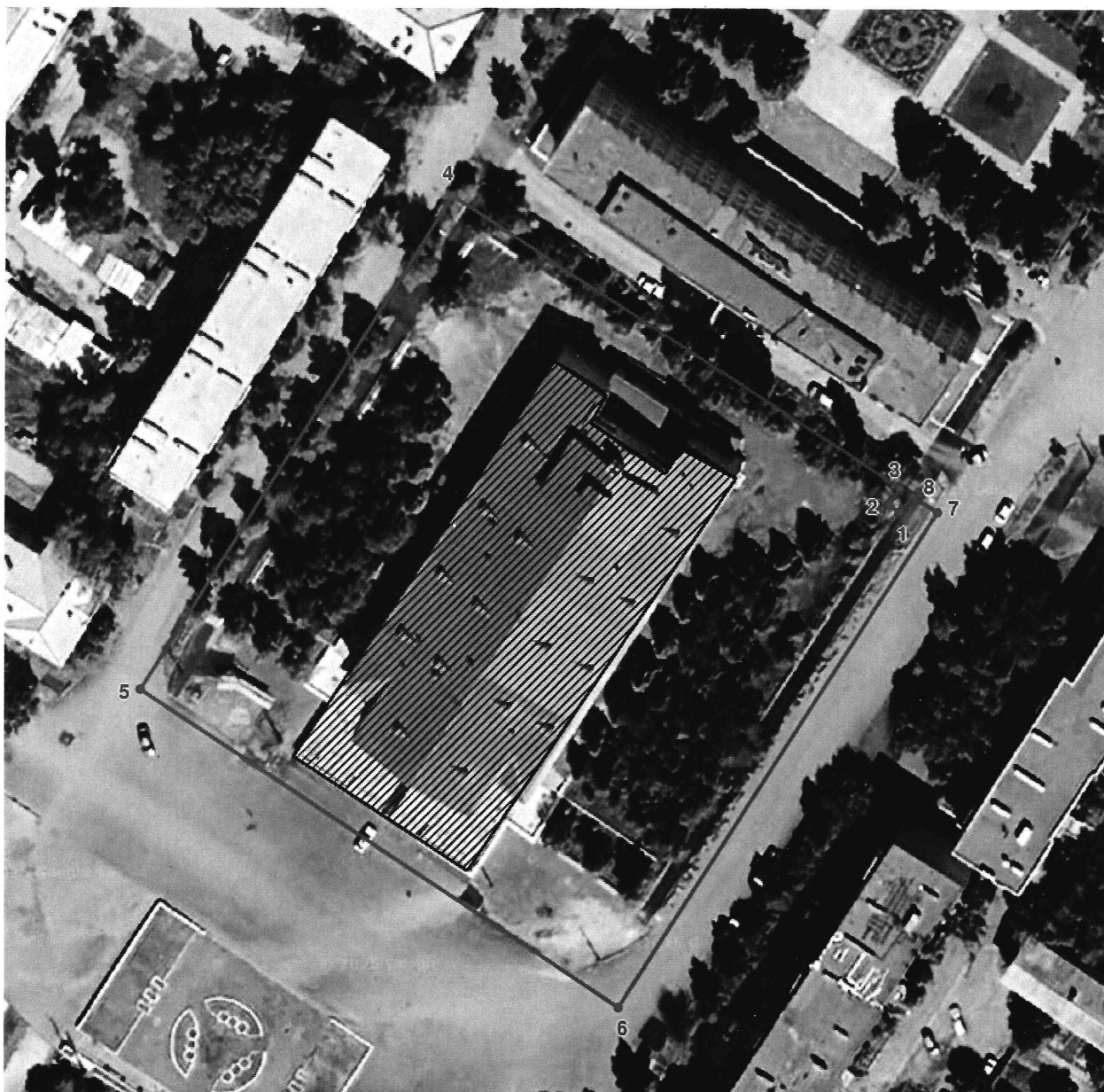
Перечень координат поворотных (характерных) точек границ территории
объекта культурного наследия

Сведения о местоположении границ объекта					
1. Система координат МСК-56, зона 3					
2. Сведения о характерных точках границ территории					
Обозначение характерных точек части границы	Координаты, м		Метод определения координат характерной точки	Средняя квадратическая погрешность положения характерной точки (Mt), м	Описание обозначения точки на местности (при наличии)
	X	Y			
1	366443.67	3340935.64	аналитический	0.10	—
2	366444.89	3340933.89	аналитический	0.10	—
3	366447.53	3340935.68	аналитический	0.10	—
4	366493.70	3340864.36	аналитический	0.10	—
5	366415.35	3340814.98	аналитический	0.10	—
6	366364.95	3340890.99	аналитический	0.10	—

Сведения о местоположении границ объекта					
1. Система координат МСК-56, зона 3					
2. Сведения о характерных точках границ территории					
Обозначение характерных точек части границы	Координаты, м		Метод определения координат характерной точки	Средняя квадратическая погрешность положения характерной точки (Mt), м	Описание обозначения точки на местности (при наличии)
	X	Y			
7	366443.71	3340941.61	аналитический	0.10	—
8	366446.24	3340937.69	аналитический	0.10	—
1	366443.67	3340935.64	аналитический	0.10	—

Схема границ территории объекта культурного наследия

М 1:1000



Условные обозначения:



— объект культурного наследия;



— границы территории объекта культурного наследия;

● 2

— номер характерной точки границы территории объекта культурного наследия.

Режим использования территории объекта культурного наследия

1. Территория объекта культурного наследия регионального значения (вид – памятник) «Дом культуры железнодорожников», 1957 год, расположенного по адресу: Оренбургская область, город Орск, улица Просвещения, дом 46 (далее – Объект), относится к землям историко-культурного назначения.

2. На территории Объекта запрещается:

2.1. Любые постройки, исключая восстановление утраченных элементов памятника на основе научных, историко-архивных, архитектурно-археологических, иных необходимых исследований.

2.2. Установка наружной рекламы.

2.3. Изменение планировочной структуры объекта культурного наследия.

2.4. Прокладка наземных и воздушных инженерных коммуникаций.

2.5. Прокладка подземных инженерных коммуникаций, не относящихся к объекту культурного наследия и объекту историко-градостроительной среды.

2.6. Активное динамическое воздействие на грунты в зоне их взаимодействия с объектом культурного наследия, включая движение тяжелого транспорта, производство взрывных сваябойных работ, создающих разрушающие вибрации и приводящих к размыву основания.

2.7. Устройство автостоянок, исключая устройство небольших (до 2 машиномест) открытых автостоянок личного и служебного транспорта, необходимых для функционирования объекта культурного наследия.

2.8. Размещение объектов транспортной инфраструктуры создающих повышение грузовых потоков.

2.9. Размещение и строительство предприятий с взрыво- и пожароопасной и с ухудшающей экологию функцией.

2.10. Осуществление любых градостроительных мероприятий, нарушающих или искажающих условия визуального восприятия объекта культурного наследия.

3. На территории Объекта разрешается:

3.1. Проведение ремонтно-реставрационных работ и мероприятий по приспособлению и эффективному использованию объекта культурного наследия на научно-реставрационной основе и на основе научных, историко-архивных, архитектурно-археологических, иных необходимых исследований организациями, обладавшими соответствующими лицензиями.

3.2. Развитие инженерной инфраструктуры, необходимой для восстановления, сохранения, функционирования объекта культурного наследия.

3.3. Реставрация и благоустройство с восстановлением утраченных элементов.

3.4. Снос (демонтаж) зданий и сооружений, не являющихся объектом культурного наследия и объектом историко-градостроительной среды,

включая поздние пристрой, путем разборки, с условием разработки раздела об обеспечении сохранности объекта культурного наследия.

3.5. Применение при благоустройстве и оборудовании территории традиционных материалов – дерево, камень, кирпич, металл, исключая контрастные цветовые сочетания.

3.6. Восстановление традиционных элементов благоустройства и оборудования (дверей, ворот, козырьков и навесов, оград, решеток и другое) по данным обследования, архивным материалам или аналогам.

3.7. Проведение работ по озеленению территории с учетом наилучшего визуального восприятия объекта культурного наследия, соблюдением высотных соотношений, плотности посадок зеленых насаждений, обеспечивающих максимальное раскрытие и восприятие памятника истории и культуры.

3.8. Установка стендов, витрин и других информационных надписей, непосредственно связанных с исторической и современной функциями объекта культурного наследия.
