



**ИНСПЕКЦИЯ ГОСУДАРСТВЕННОЙ  
ОХРАНЫ ОБЪЕКТОВ  
КУЛЬТУРНОГО НАСЛЕДИЯ  
ОРЕНБУРГСКОЙ ОБЛАСТИ**

**П Р И К А З**

24.06.2025 № 01-33-35

г. Оренбург

О включении выявленного объекта культурного наследия в единый государственный реестр объектов культурного наследия (памятников истории и культуры) народов Российской Федерации в качестве объекта культурного наследия регионального значения (вид – памятник) «Здание вокзала станции Орск», 1916 год (Оренбургская область, город Орск, улица Вокзальная, дом 24), об утверждении предмета охраны, границ и режима использования территории объекта культурного наследия

В соответствии со статьями 3.1, 18 Федерального закона от 25.06.2002 № 73-ФЗ «Об объектах культурного наследия (памятниках истории и культуры) народов Российской Федерации», статьей 5 Закона Оренбургской области от 03.07.2013 № 1678/503-V-ОЗ «Об объектах культурного наследия (памятниках истории и культуры) народов Российской Федерации, расположенных на территории Оренбургской области», Положением об инспекции государственной охраны объектов культурного наследия Оренбургской области, утвержденным указом Губернатора Оренбургской области от 15.11.2018 № 612-ук, на основании акта государственной историко-культурной экспертизы от 05.05.2025 (эксперт Рубин В.А. приказ Министерства культуры Российской Федерации об аттестации от 20.11.2023 № 3171)

п р и к а з ы в а ю:

1. Включить в единый государственный реестр объектов культурного наследия (памятников истории и культуры) народов Российской Федерации выявленный объект культурного наследия «Здание вокзала станции Орск», 1916 год (обл. Оренбургская, г. Орск, ул. Вокзальная, д. 24) в качестве объекта культурного наследия регионального значения (вид – памятник)

с наименованием «Здание вокзала станции Орск», 1916 год, расположенного по адресу: Оренбургская область, город Орск, улица Вокзальная, дом 24.

2. Утвердить предмет охраны объекта культурного наследия регионального значения (вид – памятник) «Здание вокзала станции Орск», 1916 год (Оренбургская область, город Орск, улица Вокзальная, дом 24) согласно приложению № 1 к настоящему приказу.

3. Утвердить границы территории объекта культурного наследия регионального значения (вид – памятник) «Здание вокзала станции Орск», 1916 год (Оренбургская область, город Орск, улица Вокзальная, дом 24) и режим ее использования согласно приложению № 2 к настоящему приказу.

4. Исключить выявленный объект культурного наследия «Здание вокзала станции Орск», 1916 год (обл. Оренбургская, г. Орск, ул. Вокзальная, д. 24) из Перечня выявленных объектов культурного наследия Оренбургской области.

5. Не позднее пяти рабочих дней со дня вступления в силу настоящего приказа организовать направление его копии в орган регистрации прав.

6. Контроль за исполнением приказа возложить на начальника отдела государственного учета и охраны инспекции государственной охраны объектов культурного наследия Оренбургской области.

7. Настоящий приказ вступает в силу после его опубликования на Портале официального опубликования нормативных правовых актов Оренбургской области и органов исполнительной власти Оренбургской области ([www.pravo.orb.ru](http://www.pravo.orb.ru)).


Начальник инспекции



К.А. Летяго

Приложение № 1  
к приказу инспекции  
государственной охраны объектов  
культурного наследия  
Оренбургской области  
от «24». 06. 2025 г. № 01-33-55

Предмет охраны объекта культурного наследия регионального значения (вид – памятник) «Здание вокзала станции Орск», 1916 год, расположенного по адресу: Оренбургская область, город Орск, улица Вокзальная, дом 24

№ п/п	Виды предметов охраны	Элементы предметов охраны	Фотофиксация
1	2	3	4
1.	Градостроительные характеристики:	– расположение с юго-запада от железнодорожных путей на станции Орск к северо-востоку от микрорайона «Старый город», на территории входящего в состав Советского района города Орска микрорайона (внутригородского посёлка) Вокзальный.	

2.	Объемно-планировочное решение:	<ul style="list-style-type: none"> <li>– прямоугольная с ризалитами историческая конфигурация плана одноэтажного с подвалом объема;</li> <li>– исторические габариты в плане;</li> <li>– зальная объемно-планировочная схема в габаритах капитальных стен с расположением исторических проемов и лестниц;</li> <li>– отметки исторических проемов, цоколя и антаблемента;</li> <li>– скатная крыша.</li> </ul>	
3.	Конструктивное решение:	<ul style="list-style-type: none"> <li>– кирпичные оштукатуренные стены;</li> <li>– деревянные кронштейны, фриз слезник и пинакли;</li> <li>– скатная металлическая фальцевая кровля с организованным водостоком (ныне утрачен, может быть воссоздан в процессе реставрации).</li> </ul>	

## 4. Композиция фасадов:

– симметричная композиция юго-западного фасада с центральным ризалитом, решенным четырехколонным портиком под лучковым повышением, люкарной с тремя окнами под трапециевидной крышей, переходящей в шатер с пинаклем, и боковыми ризалитами под трапециевидными повышениями, и пинаклями по краям конька;

– симметричная композиция северо-восточного фасада с центральным и боковыми ризалитами под трапециевидными повышениями, пинаклями по краям конька и шатром с пинаклем в середине конька;

– симметричные композиции торцевых (юго-восточного и северо-западного) фасадов с боковыми ризалитами с крыльцами и трапециевидными повышениями в средней части с пинаклями по краям конька.



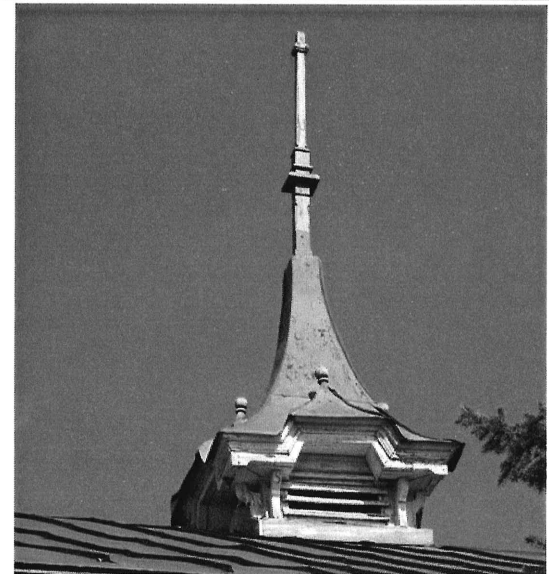
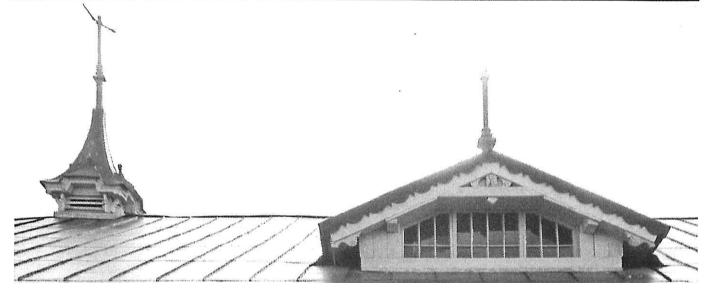
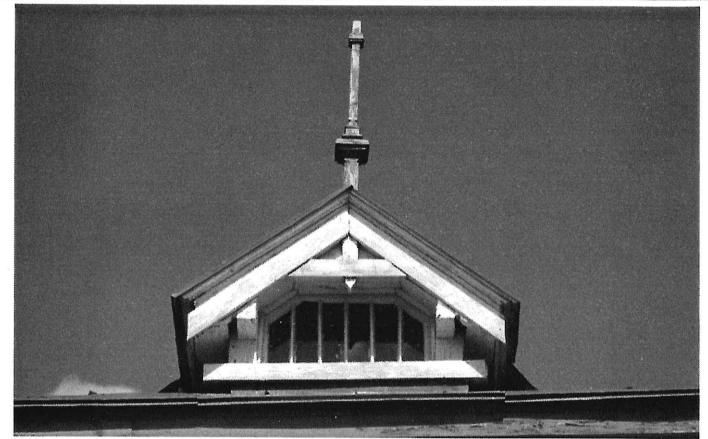
			
5.	<p>Декоративно-художественное решение фасадов:</p>	<ul style="list-style-type: none"> <li>– оштукатуренная с ленточным рустом фактура стен;</li> <li>– крыльцо главного входа и сплошным ограждением со столбиками по углам;</li> <li>– крыльца входов в подвал с ложными оконными проемами под лучковой перемычкой с замком;</li> <li>– тосканские колонны и пилястры портика главного входа;</li> <li>– гладкий подоконный фриз с раскреповками и филенками под проемами;</li> <li>– подоконный карниз;</li> <li>– ниши с фигурным очельем боковых окон центрального ризалита северо-восточного фасада;</li> <li>– аркатурный пояс оконных проемов между ризалитами юго-западного фасада;</li> <li>– фигурные плоские импосты под кронштейнами;</li> <li>– обрамление входов торцевых фасадов с фигурным очельем под замком;</li> </ul>	 

- обрамление главного входа с фигурным очельем в виде волнот и висячих с гуттами лопаток;
- каннелированные висячие с гуттами кронштейны за колоннами портика;
- трехцентровые перемычки портика с клинчатым рустом и картушем по средней оси фасада;
- деревянные лучковые на плечиках козырьки на резных кронштейнах с резным фризом и металлической кровлей;
- фриз оконной перемычки торцевых фасадов с круглыми филенками и замками;
- тесовый резной фриз в повышениях кровли;
- деревянные резные кронштейны;
- деревянный слезник большого выноса с резным фризом на повышениях главного входа и выхода на перрон;
- двускатные слуховые окна с резным подзором и шпилем;
- деревянные с резными кронштейнами пинакли с шишечками кровельных повышений, криволинейными четырехгранными шатрами и шпилями.











6. Декоративно-художественное решение интерьеров:

— портал главного входа с сандриком и аттиком, переходящим в подоконный пояс и лопатки окон второго света;  
— арочные и трапециевидные перемычки.





Приложение № 2  
к приказу инспекции  
государственной охраны  
объектов культурного наследия  
Оренбургской области  
от «24».06.2025 г. № 01-33-55

Границы территории объекта культурного наследия регионального значения (вид – памятник) «Здание вокзала станции Орск», 1916 год (Оренбургская область, город Орск, улица Вокзальная, дом 24) и режим ее использования

Границы территории объекта культурного наследия регионального значения (вид – памятник) «Здание вокзала станции Орск», 1916 год, расположенного по адресу: Оренбургская область, город Орск, улица Вокзальная, дом 24, определены в границах земельного участка с кадастровым номером 56:43:0000000:15 и проходят по точкам 1 – 4 (см. схему границ).

Сведения об объекте		
№ п/п	Характеристики объекта	Описание характеристик
1.	Местоположение объекта	Оренбургская область, город Орск, улица Вокзальная, дом 24
2.	Площадь объекта +/- величина погрешности определения площади (Р+/- Дельта Р)	3114±20 кв. м
3.	Иные характеристики	—

Перечень координат поворотных (характерных) точек границ территории  
объекта культурного наследия

Сведения о местоположении границ объекта					
1. Система координат МСК-56, зона 3					
2. Сведения о характерных точках границ территории					
Обозначение характерных точек части границы	Координаты, м		Метод определения координат характерной точки	Средняя квадратическая погрешность положения характерной точки (Mt), м	Описание обозначения точки на местности (при наличии)
	X	Y			
1	366637.53	3340967.15	аналитический	0.10	—
2	366670.48	3340989.87	аналитический	0.10	—
3	366627.07	3341054.74	аналитический	0.10	—
4	366594.15	3341033.54	аналитический	0.10	—
1	366637.53	3340967.15	аналитический	0.10	—

# Схема границ территории объекта культурного наследия

М 1:1000



Условные обозначения:



— объект культурного наследия;



— границы территории объекта культурного наследия;

● 2

— номер характерной точки границы территории объекта культурного наследия.

## Режим использования территории объекта культурного наследия

1. Территория объекта культурного наследия регионального значения (вид – памятник) «Здание вокзала станции Орск», 1916 год, расположенного по адресу: Оренбургская область, город Орск, улица Вокзальная, дом 24 (далее – Объект), относится к землям историко-культурного назначения.

2. На территории Объекта запрещается:

2.1. Любые постройки, исключая восстановление утраченных элементов памятника на основе научных, историко-архивных, архитектурно-археологических, иных необходимых исследований.

2.2. Установка наружной рекламы.

2.3. Изменение планировочной структуры объекта культурного наследия.

2.4. Прокладка наземных и воздушных инженерных коммуникаций.

2.5. Прокладка подземных инженерных коммуникаций, не относящихся к объекту культурного наследия и объекту историко-градостроительной среды.

2.6. Активное динамическое воздействие на грунты в зоне их взаимодействия с объектом культурного наследия, включая движение тяжелого транспорта, производство взрывных сваябойных работ, создающих разрушающие вибрации и приводящих к размыву основания.

2.7. Устройство автостоянок, исключая устройство небольших (до 2 машиномест) открытых автостоянок личного и служебного транспорта, необходимых для функционирования объекта культурного наследия.

2.8. Размещение объектов транспортной инфраструктуры создающих повышение грузовых потоков.

2.9. Размещение и строительство предприятий с взрыво- и пожароопасной и с ухудшающей экологию функцией.

2.10. Осуществление любых градостроительных мероприятий, нарушающих или искажающих условия визуального восприятия объекта культурного наследия.

3. На территории Объекта разрешается:

3.1. Проведение ремонтно-реставрационных работ и мероприятий по приспособлению и эффективному использованию объекта культурного наследия на научно-реставрационной основе и на основе научных, историко-архивных, архитектурно-археологических, иных необходимых исследований организациями, обладавшими соответствующими лицензиями.

3.2. Развитие инженерной инфраструктуры, необходимой для восстановления, сохранения, функционирования объекта культурного наследия.

3.3. Реставрация и благоустройство с восстановлением утраченных элементов.

3.4. Снос (демонтаж) зданий и сооружений, не являющихся объектом культурного наследия и объектом историко-градостроительной среды,

включая поздние пристрой, путем разборки, с условием разработки раздела об обеспечении сохранности объекта культурного наследия.

3.5. Применение при благоустройстве и оборудовании территории традиционных материалов – дерево, камень, кирпич, металл, исключая контрастные цветовые сочетания.

3.6. Восстановление традиционных элементов благоустройства и оборудования (дверей, ворот, козырьков и навесов, оград, решеток и другое) по данным обследования, архивным материалам или аналогам.

3.7. Проведение работ по озеленению территории с учетом наилучшего визуального восприятия объекта культурного наследия, соблюдением высотных соотношений, плотности посадок зеленых насаждений, обеспечивающих максимальное раскрытие и восприятие памятника истории и культуры.

3.8. Установка стендов, витрин и других информационных надписей, непосредственно связанных с исторической и современной функциями объекта культурного наследия.

---