



ДЕПАРТАМЕНТ НАДЗОРНОЙ И КОНТРОЛЬНОЙ ДЕЯТЕЛЬНОСТИ ОРЛОВСКОЙ ОБЛАСТИ

П Р И К А З

19 июля 2019г
г. Орёл

№ 1417

Об утверждении административного регламента предоставления Департаментом надзорной и контрольной деятельности Орловской области государственной услуги по проведению государственной экспертизы запасов полезных ископаемых, геологической, экономической и экологической информации о предоставляемых в пользование участках недр местного значения

В соответствии с Законом Российской Федерации от 21 февраля 1992 года № 2395-1 «О недрах», Федеральным законом от 27 июля 2010 года № 210-ФЗ «Об организации предоставления государственных и муниципальных услуг», Законом Орловской области от 5 октября 2017 года № 2153-ОЗ «О регулировании отдельных отношений недропользования на территории Орловской области», постановлением Правительства Орловской области от 8 июля 2019 года № 388 «О разработке и утверждении административных регламентов осуществления государственного контроля (надзора) органами исполнительной государственной власти специальной компетенции Орловской области и административных регламентов предоставления государственных услуг органами исполнительной государственной власти Орловской области», постановлением Правительства Орловской области от 21 октября 2015 года № 475 «Об утверждении Положения о Департаменте надзорной и контрольной деятельности Орловской области» п р и к а з ы в а ю :

1. Утвердить административный регламент предоставления Департаментом надзорной и контрольной деятельности Орловской области государственной услуги по проведению государственной экспертизы запасов полезных ископаемых, геологической, экономической и экологической информации о предоставляемых в пользование участках недр местного значения согласно приложению.

2. Признать утратившими силу:

приказ Управления по охране и использованию объектов животного мира, водных биоресурсов и экологической безопасности Орловской области от 21 июня 2012 года № 165 «Об утверждении административного регламента предоставления Управлением по охране и использованию объектов животного мира, водных биоресурсов и экологической безопасности Орловской области государственной услуги по проведению государственной экспертизы запасов полезных ископаемых, геологической, экономической и экологической информации о предоставляемых в пользование участках недр местного значения»;

приказ Управления по охране и использованию объектов животного мира, водных биоресурсов и экологической безопасности Орловской области от 14 октября 2013 № 261 «О внесении изменений в приказ Управления по охране и использованию объектов животного мира, водных биоресурсов и экологической безопасности Орловской области от 21 июня 2012 года № 165 «Об утверждении административного регламента предоставления Управлением по охране и использованию объектов животного мира, водных биоресурсов и экологической безопасности Орловской области государственной услуги по проведению государственной экспертизы запасов полезных ископаемых, геологической, экономической и экологической информации о предоставляемых в пользование участках недр местного значения».

3. Контроль за исполнением настоящего приказа возложить на заместителя руководителя Департамента надзорной и контрольной деятельности Орловской области Рыжикова В. В.

Исполняющий обязанности
руководителя Департамента
надзорной и контрольной
деятельности Орловской области



В. В. Рыжиков

Приложение
к приказу Департамента надзорной
и контрольной деятельности
Орловской области
от 19 июля 2019 г. № 1417

Административный регламент
предоставления Департаментом надзорной и контрольной деятельности
Орловской области государственной услуги по проведению государственной
экспертизы запасов полезных ископаемых, геологической, экономической
и экологической информации о предоставляемых в пользование участках недр
местного значения

I. Общие положения

Предмет регулирования административного регламента предоставления
Департаментом надзорной и контрольной деятельности Орловской области
государственной услуги по проведению государственной экспертизы
запасов полезных ископаемых, геологической, экономической и экологической
информации о предоставляемых в пользование участках недр местного
значения

1. Административный регламент предоставления Департаментом надзорной и контрольной деятельности Орловской области государственной услуги по проведению государственной экспертизы запасов полезных ископаемых, геологической, экономической и экологической информации о предоставляемых в пользование участках недр местного значения (далее также – административный регламент) определяет порядок предоставления Департаментом надзорной и контрольной деятельности Орловской области (далее также – Департамент, уполномоченный экспертный орган) государственной услуги по проведению государственной экспертизы запасов полезных ископаемых, геологической, экономической и экологической информации о предоставляемых в пользование участках недр местного значения (далее также – государственная услуга, государственная экспертиза) и стандарт предоставления государственной услуги.

Объектами государственной экспертизы являются:

запасы полезных ископаемых на участках недр местного значения;
геологическая, экономическая и экологическая информация
о предоставляемых в пользование участках недр местного значения;
геологическая информация об участках недр, пригодных для
строительства и эксплуатации подземных сооружений, не связанных с

разработкой месторождений полезных ископаемых (далее – объекты государственной экспертизы).

Круг заявителей

2. Государственная услуга предоставляется субъектам предпринимательской деятельности, которые в установленном порядке провели на участке недр местного значения, предоставленном в соответствии с лицензией на пользование недрами, геологоразведочные работы за счет любых источников финансирования (далее – Заявители).

Требования к порядку информирования о предоставлении государственной услуги

3. Информация по вопросам предоставления государственной услуги размещается Департаментом в печатной и (или) электронной форме и может быть получена:

в помещении управления экологического надзора и природопользования Департамента по адресу: 302028, г. Орёл, ул. Сурена Шаумяна, д. 16;

с использованием средств телефонной и электронной связи;

в сети Интернет в государственной специализированной информационной системе «Портал Орловской области – публичный информационный центр» по адресу: [http:// www.orel-region.ru](http://www.orel-region.ru),

в федеральной государственной информационной системе «Единый портал государственных и муниципальных услуг (функций)» по адресу: <http://www.gosuslugi.ru> (далее - ЕПГУ).

Прием Заявителей по вопросам организации и проведения государственной экспертизы, а также непосредственное предоставление государственной услуги осуществляется в помещении управления экологического надзора и природопользования Департамента, расположенном по адресу: 302028, г. Орел, ул. Сурена Шаумяна, д. 16, каб. 18 (далее также – управление).

Прием Заявителей осуществляется в соответствии со следующим графиком:

Понедельник	9.00–18.00
Вторник	9.00–18.00
Среда	9.00–18.00
Четверг	9.00–18.00
Пятница	9.00–18.00
Суббота	выходной
Воскресенье	выходной

Время перерыва государственных гражданских служащих Орловской области, замещающих должности государственной гражданской службы Орловской области в Департаменте (далее также – государственные гражданские служащие Департамента, специалисты Департамента, должностные лица Департамента) устанавливается с 13.00 часов до 14.00 часов.

Нерабочие праздничные и выходные дни устанавливаются в соответствии с Трудовым кодексом Российской Федерации.

Справочные телефоны: (4862) 597-807, 454-881, 455-417. Факс: (4862) 597-807, 454-671.

Адрес электронной почты: pr_knd@adm.orel.ru, econadzor@adm.orel.ru.

Сведения о месте нахождения, графике работы, контактных телефонах, адресах электронной почты Департамента, информация о предоставлении государственной услуги по проведению государственной экспертизы, текст настоящего административного регламента также размещаются на информационных стендах в помещении управления экологического надзора и природопользования Департамента, а также в сети Интернет в государственной специализированной информационной системе «Портал Орловской области – публичный информационный центр» по адресу: [http:// www.orel-region.ru](http://www.orel-region.ru).

На информационных стендах тексты материалов печатаются удобным для чтения шрифтом, без исправлений, наиболее важные места выделяются полужирным начертанием либо подчеркиванием.

На информационных стендах размещается следующая обязательная информация:

наименование и реквизиты законодательных и иных нормативных правовых актов, регулирующих предоставление государственной услуги;

наименование и реквизиты регламента;

график приема граждан;

перечень документов, необходимых для получения государственной услуги;

образец оформления заявления о предоставлении государственной услуги;

порядок информирования о ходе предоставления государственной услуги;

порядок получения консультаций (справок);

перечень органов и организаций, в которых заявитель может получить документы, необходимые для получения государственной услуги;

перечень оснований для отказа в предоставлении государственной услуги;

порядок обжалования решений, действий или бездействия специалистов Департамента (далее также - специалисты, должностные лица, должностные лица Департамента), ответственных за предоставление государственной услуги.

Информационные стенды, столы (стойки) для письма размещаются в местах, обеспечивающих свободный доступ к ним лиц, имеющих ограничения к передвижению, в том числе инвалидов-колясочников.

II. Стандарт предоставления государственной услуги

Наименование государственной услуги

4. Проведение государственной экспертизы запасов полезных ископаемых, геологической, экономической и экологической информации о предоставляемых в пользование участках недр местного значения.

Наименование органа исполнительной государственной власти специальной компетенции Орловской области, предоставляющего государственную услугу

5. Государственная услуга предоставляется Департаментом надзорной и контрольной деятельности Орловской области.

Непосредственным исполнителем государственной услуги является постоянно действующая экспертная комиссия по проведению государственной экспертизы запасов полезных ископаемых, геологической, экономической и экологической информации о предоставляемых в пользование участках недр местного значения, сформированная из числа государственных гражданских служащих, замещающих должности государственной гражданской службы Орловской области в Департаменте (далее также – экспертная комиссия).

При предоставлении государственной услуги запрещается требовать от Заявителя осуществления действий, в том числе согласований, связанных с обращением в иные государственные органы и организации.

Описание результата предоставления государственной услуги

6. Конечным результатом предоставления государственной услуги является заключение экспертной комиссии, утвержденное руководителем Департамента.

Предоставление государственной услуги завершается путем направления Заявителю заключения экспертной комиссии, утвержденного руководителем Департамента.

Срок предоставления государственной услуги

7. Общий срок предоставления государственной услуги, включающий все необходимые для оказания государственной услуги административные процедуры, не должен превышать 48 дней (без учета сроков продления, предусмотренных частью 5 абзаца второго настоящего пункта административного регламента) с даты регистрации заявления о проведении государственной экспертизы запасов полезных ископаемых, геологической, экономической и экологической информации о предоставляемых в пользование участках недр и представленных документов (далее – экспертная документация) в Департаменте.

Общий срок предоставления государственной услуги включает в себя:

- 1) срок регистрации экспертной документации в Департаменте - 1 день с момента ее поступления;
- 2) срок направления экспертной документации в управление экологического надзора и природопользования Департамента – 1 день с момента ее регистрации;
- 3) срок проведения проверки ответственным специалистом отдела недропользования управления экологического надзора и природопользования Департамента (далее – секретарь экспертной комиссии) заявления о проведении государственной экспертизы и представленных документов требованиям административного регламента – 3 дня после дня регистрации поступившего заявления;
- 4) срок регистрации экспертной документации, соответствующей требованиям пункта 9 административного регламента, в системе делопроизводства экспертной комиссии и передачи ее в экспертную комиссию для проведения государственной экспертизы, информирование Заявителя о принятии представленной экспертной документации на государственную экспертизу – 3 дня после завершения проверки;
- 5) срок проведения государственной экспертизы в соответствии с пунктом 21 Положения о государственной экспертизе запасов полезных ископаемых, геологической, экономической и экологической информации о предоставляемых в пользование участках недр, об определении размера и порядка взимания платы за ее проведение, утвержденного постановлением Правительства Российской Федерации от 11 февраля 2005 года № 69 «О государственной экспертизе запасов полезных ископаемых, геологической, экономической и экологической информации о предоставляемых в пользование участках недр, размере и порядке взимания платы за ее проведение» (далее также – постановление Правительства Российской Федерации от 11 февраля 2005 года № 69), в зависимости от трудоемкости экспертных работ и объема материалов, – не превышающий 30 дней. В случае необходимости уполномоченный экспертный орган вправе запросить дополнительную информацию, уточняющую материалы, представленные заявителем. При этом срок проведения экспертизы может быть продлен, но не более чем на 30 дней;
- 6) срок утверждения руководителем Департамента заключения государственной экспертизы – не позднее 5 дней с даты подписания заключения государственной экспертизы членами экспертной комиссии;
- 7) срок направления почтовым отправлением с уведомлением либо вручения под роспись заявителю конечного результата предоставления государственной услуги – не позднее 5 дней с даты утверждения заключения государственной экспертизы.

Перечень нормативных правовых актов,
регулирующих отношения, возникающие в связи с предоставлением
государственной услуги, с указанием их реквизитов и источников
официального опубликования

8. Предоставление государственной услуги регулируется:

Федеральным законом от 27 июля 2010 года № 210-ФЗ «Об организации предоставления государственных и муниципальных услуг» (Собрание законодательства Российской Федерации, 2010, № 31, ст. 4179) (далее – Федеральный закон № 210-ФЗ);

Законом Российской Федерации от 21 февраля 1992 года № 2395-1 «О недрах» (Собрание законодательства Российской Федерации, 1995, № 10, ст. 823);

постановлением Правительства Российской Федерации от 11 февраля 2005 года № 69 «О государственной экспертизе запасов полезных ископаемых, геологической, экономической и экологической информации о предоставляемых в пользование участках недр, размере и порядке взимания платы за ее проведение» (Собрание законодательства Российской Федерации, 2005, № 8, ст. 651);

распоряжением Министерства природных ресурсов Российской Федерации от 5 июня 2007 года № 37-р «Об утверждении Методических рекомендаций по применению Классификации запасов месторождений и прогнозных ресурсов твердых полезных ископаемых» (документ официально опубликован не был);

постановлением Госгортехнадзора Российской Федерации от 17 сентября 1997 года № 28 «Об утверждении Инструкции о порядке списания запасов полезных ископаемых с учета предприятий по добыче полезных ископаемых» (документ официально опубликован не был);

Законом Орловской области от 5 октября 2017 года № 2153-ОЗ «О регулировании отдельных отношений недропользования на территории Орловской области» (Официальный интернет-портал правовой информации <http://www.pravo.gov.ru>, 6 октября 2017 года);

постановлением Правительства Орловской области от 8 июля 2019 года № 388 «О разработке и утверждении административных регламентов осуществления государственного контроля (надзора) органами исполнительной государственной власти специальной компетенции Орловской области и административных регламентов предоставления государственных услуг органами исполнительной государственной власти Орловской области» (Государственная специализированная информационная система «Портал Орловской области - публичный информационный центр» <http://orel-region.ru>, 10 июля 2019 года);

постановлением Правительства Орловской области от 21 октября 2015 года № 475 «Об утверждении Положения о Департаменте надзорной и контрольной деятельности Орловской области» (Государственная специализированная информационная система «Портал Орловской области - публичный информационный центр» <http://orel-region.ru>, 22 октября 2015 года);

приказом Департамента надзорной и контрольной деятельности Орловской области от 16 мая 2019 года № 654 «О создании экспертной

комиссии по проведению государственной экспертизы запасов полезных ископаемых, геологической, экономической и экологической информации о предоставляемых в пользование участках недр местного значения» (Государственная специализированная информационная система «Портал Орловской области - публичный информационный центр» <http://orel-region.ru>, 21 мая 2019 года).

Исчерпывающий перечень документов, необходимых в соответствии с нормативными правовыми актами для предоставления государственной услуги и услуг, которые являются необходимыми и обязательными для предоставления государственной услуги, подлежащих представлению заявителем, способы их получения заявителем, в том числе в электронной форме, порядок их представления

9. Государственная услуга носит заявительный характер.

Для проведения государственной экспертизы Заявитель представляет в Департамент:

письменное заявление в произвольной форме на имя руководителя Департамента о проведении государственной экспертизы с указанием оснований, по которым Заявитель обратился в Департамент для проведения государственной экспертизы, подписанное руководителем организации и заверенное печатью (при наличии) Заявителя;

материалы, подлежащие государственной экспертизе (далее – экспертная документация, документы).

Требования к составу и оформлению материалов, представляемых на государственную экспертизу, в соответствии с пунктом 18 Положения о государственной экспертизе запасов полезных ископаемых, геологической, экономической и экологической информации о предоставляемых в пользование участках недр, об определении размера и порядка взимания платы за ее проведение, утвержденного постановлением Правительства Российской Федерации от 11 февраля 2005 года № 69, определены пунктом 10 указанного Положения.

Материалы, подготовленные в соответствии с требованиями, определяемыми Министерством природных ресурсов и экологии Российской Федерации, представляются Заявителем в 2 экземплярах на бумажных носителях и в 1 – на электронном носителе.

Перечень указанных выше материалов, представляемых для проведения государственной экспертизы, является исчерпывающим. В случае необходимости уполномоченный экспертный орган вправе запросить дополнительную информацию, уточняющую материалы, представленные заявителем.

10. Заявитель имеет право получить необходимую информацию об экспертной документации, необходимой для предоставления государственной услуги, в Департаменте, в сети Интернет

в государственной специализированной информационной системе «Портал Орловской области – публичный информационный центр» по адресу: <http://orel-region.ru>, а также на Едином портале государственных и муниципальных услуг.

11. Экспертная документация, указанная в пункте 9 административного регламента, представляется Заявителем непосредственно в Департамент или направляется по почте.

Представление экспертной документации в электронной форме не предусмотрено.

**Исчерпывающий перечень документов,
необходимых в соответствии с нормативными правовыми актами
для предоставления государственной услуги, которые находятся
в распоряжении государственных органов, органов местного самоуправления
и иных организаций и которые Заявитель вправе представить,
а также способы их получения Заявителем, в том числе
в электронной форме, порядок их представления**

12. Документы, необходимые в соответствии с нормативными правовыми актами для предоставления государственной услуги, которые находятся в распоряжении государственных органов, органов местного самоуправления и иных организаций, отсутствуют.

13. Запрещается требовать от Заявителя:

1) представления документов и информации или осуществления действий, представление или осуществление которых не предусмотрено нормативными правовыми актами, регулирующими отношения, возникающие в связи с предоставлением государственной услуги;

2) представления документов и информации, в том числе подтверждающих внесение Заявителем платы за предоставление государственной услуги, которые находятся в распоряжении органов, предоставляющих государственные услуги, органов, предоставляющих муниципальные услуги, иных государственных органов, органов местного самоуправления либо подведомственных государственным органам или органам местного самоуправления организаций, участвующих в предоставлении предусмотренных частью 1 статьи 1 Федерального закона № 210-ФЗ государственных и муниципальных услуг, в соответствии с нормативными правовыми актами Российской Федерации, нормативными правовыми актами субъектов Российской Федерации, муниципальными правовыми актами, за исключением документов, включенных в определенный частью 6 статьи 7 Федерального закона № 210-ФЗ перечень документов. Заявитель вправе представить вышеуказанные документы и информацию в органы, предоставляющие государственные услуги, по собственной инициативе.

3) осуществления действий, в том числе согласований, необходимых для получения государственной услуги и связанных с обращением в иные

государственные органы, органы местного самоуправления, организации, за исключением получения услуг и получения документов и информации, предоставляемых в результате предоставления таких услуг, включенных в перечни, указанные в части 1 статьи 9 Федерального закона № 210-ФЗ;

4) представления документов и информации, отсутствие и (или) недостоверность которых не указывались при первоначальном отказе в приеме документов, необходимых для предоставления государственной услуги, либо в предоставлении государственной, за исключением случаев, указанных в пункте 4 части 1 статьи 7 Федерального закона № 210-ФЗ.

Исчерпывающий перечень оснований
для отказа в приеме документов, необходимых
для предоставления государственной услуги

14. Основания для отказа в приеме документов, необходимых для предоставления государственной услуги, отсутствуют.

Исчерпывающий перечень оснований для приостановления
или отказа в предоставлении государственной услуги

15. Основания для приостановления предоставления государственной услуги отсутствуют.

16. Основаниями для отказа в предоставлении государственной услуги являются:

предоставление на государственную экспертизу материалов, не являющихся ее объектами;

представление на государственную экспертизу экспертной документации, не соответствующей требованиям, установленным пунктом 9 настоящего административного регламента.

Перечень услуг, которые являются необходимыми и обязательными
для предоставления государственной услуги, в том числе сведения
о документе (документах), выдаваемом (выдаваемых) организациями,
участвующими в предоставлении государственной услуги

17. При предоставлении государственной услуги оказание иных услуг, необходимых и обязательных для предоставления государственной услуги, а также участие иных организаций в предоставлении государственной услуги не осуществляется.

Порядок, размер и основания взимания государственной пошлины
или иной платы, взимаемой за предоставление государственной услуги

18. Государственная пошлина за предоставление государственной услуги

не взимается.

19. Государственная услуга предоставляется на платной основе. Плата за проведение государственной экспертизы зачисляется в доход бюджета Орловской области.

Размер и порядок взимания платы за проведение государственной экспертизы устанавливается в соответствии с постановлением Правительства Российской Федерации от 11 февраля 2005 года № 69 «О государственной экспертизе запасов полезных ископаемых, геологической, экономической и экологической информации о предоставляемых в пользование участках недр, размере и порядке взимания платы за ее проведение».

Банковские реквизиты для внесения платы за проведение государственной экспертизы размещаются на официальном сайте Департамента в разделе «Информация» в сети Интернет в государственной специализированной информационной системе «Портал Орловской области – публичный информационный центр» по адресу: <http://orel-region.ru>.

Порядок, размер и основания взимания платы за предоставление услуг, которые являются необходимыми и обязательными для предоставления государственной услуги, включая информацию о методике расчета размера такой платы

20. Плата за предоставление услуг, которые являются необходимыми и обязательными для предоставления государственной услуги, не взимается.

Максимальный срок ожидания в очереди при подаче запроса о предоставлении государственной услуги и при получении результата предоставления государственной услуги

21. Максимальный срок ожидания в очереди при подаче запроса о предоставлении государственной услуги и при получении Заявителем результата предоставления государственной услуги составляет 15 минут.

Срок и порядок регистрации запроса Заявителя о предоставлении государственной услуги

22. Запрос Заявителя о предоставлении государственной услуги подлежит обязательной регистрации в течение 1 рабочего дня с момента поступления экспертной документации в порядке, установленном соответствующими актами по делопроизводству.

Требования к помещению, в котором предоставляется государственная услуга, к месту ожидания, местам для заполнения запросов о предоставлении государственной услуги, информационным стендам с образцами их заполнения и перечнем документов, необходимых для предоставления государственной

услуги, в том числе к обеспечению доступности для инвалидов указанных объектов в соответствии с законодательством Российской Федерации о социальной защите инвалидов

23. Вход в здание управления экологического надзора и природопользования Департамента оборудуется информационной табличкой (вывеской), содержащей:

- наименование;
- место нахождения;
- режим работы;
- номер телефона справочной службы Департамента.

Фасад здания оформляется осветительными приборами.

Вход в помещение управления экологического надзора и природопользования Департамента оборудуется пандусами, расширенными проходами, позволяющими обеспечить беспрепятственный доступ инвалидов, включая инвалидов, использующих кресла-коляски.

Вход и выход из помещений оборудуются соответствующими указателями.

24. На территории, прилегающей к зданию управления экологического надзора и природопользования Департамента, располагается бесплатная парковка для автомобильного транспорта посетителей, в том числе предусматривающая места для специальных автотранспортных средств инвалидов.

25. Прием заявителей осуществляется в специально выделенных для этих целей помещениях (далее - помещения, места ожидания, места предоставления государственной услуги, места информирования).

Для удобства заявителей помещения для непосредственного взаимодействия специалистов и заявителей рекомендуется размещать на нижнем этаже здания (строения).

Помещения включают места для ожидания, информирования и приема заявителей.

У входа в каждое из помещений размещается табличка с наименованием помещения.

Помещения должны соответствовать санитарно-эпидемиологическим, противопожарным правилам и нормативам.

Места предоставления государственной услуги должны иметь туалет со свободным доступом к нему в рабочее время.

В период с октября по май в местах ожидания работает гардероб, либо размещаются специальные напольные и (или) настенные вешалки для одежды.

Места информирования, предназначенные для ознакомления заявителей с информационными материалами, оборудуются: информационными стендами, стульями и столами (стойками для письма) для обеспечения возможности оформления документов.

Информационные стенды, столы (стойки) для письма размещаются

в местах, обеспечивающих свободный доступ к ним лицам, имеющим ограничения к передвижению, в том числе инвалидам-колясочникам.

Места ожидания в очереди на предоставление или получение документов должны быть оборудованы стульями (кресельными секциями) и (или) скамьями (банкетками).

На столах (стойках) для письма обеспечивается возможность заполнения документов: выкладываются листы чистой бумаги, образцы заполнения документов, бланки заявлений, канцелярские принадлежности.

В управлении экологического надзора Департамента организуются помещения для приема заявителей (кабинеты).

Кабинеты приема заявителей должны быть оборудованы информационными табличками (вывесками) с указанием:

номера кабинета;

фамилии, имени, отчества и должности специалиста, осуществляющего прием;

времени перерыва на обед.

Рабочее место специалиста должно быть оборудовано персональным компьютером с возможностью доступа к необходимым информационным базам данных, печатающим и сканирующим устройствам.

Специалист, осуществляющий прием, обеспечивается личной идентификационной карточкой и (или) настольной табличкой.

Место для приема заявителя должно быть снабжено стулом, иметь место для письма и раскладки документов.

В целях обеспечения конфиденциальности сведений о заявителе одним специалистом одновременно ведется прием только одного заявителя. Одновременное консультирование и (или) прием двух и более посетителей не допускается.

26. В целях организации беспрепятственного доступа инвалидов (включая инвалидов, использующих кресла-коляски и собак-проводников) к месту предоставления государственной услуги им обеспечиваются:

условия для беспрепятственного доступа к объекту (зданию, помещению), в котором предоставляется государственная услуга, а также для беспрепятственного пользования транспортом, средствами связи и информацией;

возможность самостоятельного передвижения по территории, на которой расположены объекты (здания, помещения), в которых предоставляется государственная услуга, а также входа в такие объекты (здания, помещения) и выхода из них, посадки в транспортное средство и высадки из него, в том числе с использованием кресла-коляски;

сопровождение инвалидов, имеющих стойкие расстройства функций зрения и самостоятельного передвижения, и оказание им помощи на объектах, в которых предоставляется государственная услуга (зданиях, помещениях);

надлежащее размещение оборудования и носителей информации, необходимых для обеспечения беспрепятственного доступа инвалидов к

объектам (зданиям, помещениям), в которых предоставляется государственная услуга с учетом ограничений их жизнедеятельности;

дублирование необходимой для инвалидов звуковой и зрительной информации, а также надписей, знаков и иной текстовой и графической информации знаками, выполненными рельефно-точечным шрифтом Брайля, допуск сурдопереводчика и тифлосурдопереводчика;

допуск собаки-проводника на объекты (здания, помещения), в которых предоставляется государственная услуга, при наличии документа, подтверждающего ее специальное обучение и выдаваемого по форме и в порядке, которые установлены приказом Министерства труда и социальной защиты Российской Федерации от 22 июня 2015 года № 386н «Об утверждении формы документа, подтверждающего специальное обучение собаки-проводника, и порядка его выдачи».

В случае невозможности полностью приспособить объект (здание, помещение) с учетом потребности инвалида ему обеспечивается доступ к месту предоставления государственной услуги либо, когда это возможно, она предоставляется по месту жительства инвалида или в дистанционном режиме.

27. Дополнительные требования к размещению и оформлению визуальной, текстовой и мультимедийной информации не предъявляются.

Показатели доступности и качества государственной услуги, в том числе количество взаимодействий Заявителя с должностными лицами при предоставлении государственной услуги и их продолжительность, возможность получения государственной услуги в многофункциональном центре предоставления государственных и муниципальных услуг, возможность получения информации о ходе предоставления государственной услуги, в том числе с использованием информационно-коммуникационных технологий

28. Консультации и справки о ходе предоставления государственной услуги предоставляются специалистами Департамента в течение всего срока предоставления государственной услуги.

Консультации предоставляются по следующим вопросам:

а) правовые акты, регулирующие предоставление государственной услуги;

б) порядок заполнения необходимых документов;

в) время приема и выдачи документов;

г) сроки предоставления государственной услуги;

д) информация о ходе предоставления государственной услуги;

е) порядок обжалования действий (бездействия) и решений Департамента.

29. Департамент посредством неукоснительного соблюдения сроков предоставления государственной услуги, а также порядка предоставления

государственной услуги, установленных административных регламентом, обеспечивает качество и доступность предоставления государственной услуги.

30. Предоставление государственной услуги в многофункциональных центрах предоставления государственных и муниципальных услуг не предусмотрено.

Иные требования, в том числе учитывающие особенности предоставления государственной услуги в многофункциональных центрах предоставления государственных и муниципальных услуг и особенности предоставления государственной услуги в электронной форме

31. Иные требования, в том числе учитывающие особенности предоставления государственной услуги в многофункциональных центрах предоставления государственных и муниципальных услуг и особенности предоставления государственной услуги в электронной форме, отсутствуют.

III. Состав, последовательность и сроки выполнения административных процедур (действий), требования к порядку их выполнения, в том числе особенности выполнения административных процедур (действий) в электронной форме

32. Предоставление государственной услуги включает следующие административные процедуры:

- 1) прием, регистрация и передача экспертной документации в управление экологического надзора и природопользования Департамента;
- 2) проверка экспертной документации и извещение Заявителя о результатах проверки, регистрация экспертной документации в системе делопроизводства экспертной комиссии и передача ее экспертам;
- 3) проведение государственной экспертизы;
- 4) утверждение заключения государственной экспертизы;
- 5) направление Заявителю конечного результата предоставления государственной услуги.

Блок-схема предоставления государственной услуги представлена в приложении к административному регламенту.

Прием, регистрация и передача экспертной документации

33. Экспертная документация регистрируются Департаментом в течение 1 дня с момента их поступления с присвоением регистрационного номера, указанием даты и времени получения и помечаются специальным штампом. Лицо, ответственное за выполнение данного административного действия – специалист, ответственный за делопроизводство Департамента.

34. Зарегистрированные документы направляются руководителю Департамента и по резолюции руководителя Департамента передаются в управление экологического надзора и природопользования Департамента для организации государственной экспертизы.

Максимальный срок административной процедуры составляет 1 день со дня поступления документов.

Проверка экспертной документации и извещение Заявителя о результатах проверки, регистрация экспертной документации в системе делопроизводства экспертной комиссии и передача ее экспертам

35. Проверка экспертной документации на соответствие требованиям, установленным пунктом 9 административного регламента, осуществляется ответственным специалистом отдела недропользования управления экологического надзора и природопользования Департамента (далее – секретарь экспертной комиссии) в течение 3 дней с даты ее регистрации Департаментом.

36. В течение 3 дней после завершения проверки секретарь экспертной комиссии:

регистрирует экспертную документацию, соответствующую требованиям, установленным пунктом 9 административного регламента, в системе делопроизводства экспертной комиссии и передает ее в экспертную комиссию для проведения государственной экспертизы;

информирует Заявителя путем телефонной, факсимильной, электронной или почтовой связи о принятии представленной экспертной документации на государственную экспертизу.

37. В случае выявления по результатам проверки несоответствия экспертной документации требованиям, установленным пунктом 9 административного регламента, секретарь экспертной комиссии в течение 3 рабочих дней после завершения проверки готовит проект решения об отказе в предоставлении государственной услуги с указанием причин, послуживших основанием для отказа, и представляет его на рассмотрение и подписание руководителю Департамента.

Руководитель Департамента в течение 3 дней после представления проекта решения об отказе в предоставлении государственной услуги принимает решение об отказе в предоставлении государственной услуги, подписывает мотивированный отказ и дает поручение управлению экологического надзора и природопользования Департамента обеспечить уведомление Заявителя о принятом решении и возврате документов, представленных на государственную экспертизу.

38. Секретарь экспертной комиссии в течение 3 дней с даты принятия решения об отказе в предоставлении государственной услуги направляет Заявителю мотивированный отказ в предоставлении государственной услуги, документы, представленные на государственную экспертизу.

39. Заявитель после приведения экспертной документации в соответствие с требованиями, установленными пунктом 9 административного регламента, имеет право повторно обратиться в Департамент за предоставлением государственной услуги в порядке, установленном административным регламентом.

Проведение государственной экспертизы

40. Государственная экспертиза осуществляется путем проведения экспертной комиссией анализа документов и материалов по:

а) подсчету запасов полезных ископаемых всех вовлекаемых в освоение и разрабатываемых месторождений вне зависимости от вида, количества, качества и направления использования полезных ископаемых;

б) технико-экономическому обоснованию кондиций для подсчета запасов полезных ископаемых в недрах;

в) оперативному изменению состояния запасов полезных ископаемых по результатам геолого-разведочных работ и переоценки этих запасов;

г) геологической информации об участках недр, намечаемых для строительства и эксплуатации подземных сооружений для нужд, не связанных с разработкой месторождений полезных ископаемых;

д) подсчету запасов полезных ископаемых выявленных месторождений полезных ископаемых.

Срок проведения государственной экспертизы в части участков недр местного значения определяется в зависимости от трудоемкости экспертных работ и объема материалов, но не должен превышать 30 дней.

В случае необходимости уполномоченный экспертный орган вправе запросить дополнительную информацию, уточняющую материалы, представленные заявителем. При этом срок проведения экспертизы может быть продлен, но не более чем на 30 дней.

41. Подготовка заседания экспертной комиссии включает в себя:

выбор, согласование с председателем экспертной комиссии и назначение даты и времени проведения заседания экспертной комиссии;

информирование членов экспертной комиссии о дате и времени проведения заседания экспертной комиссии и обеспечение присутствия на заседании не менее двух третей численного состава экспертной комиссии.

42. Проведение заседания экспертной комиссии включает в себя:

сбор членов экспертной комиссии в целях коллегиального рассмотрения экспертной документации и обсуждения заключения государственной экспертизы;

оформление и подписание протокола заседания экспертной комиссии;

подписание заключения государственной экспертизы членами экспертной комиссии.

43. Решение по результатам рассмотрения экспертной документации принимается на заседании экспертной комиссии простым большинством

голосов ее членов, принимающих участие в заседании, и оформляется протоколом, который подписывается председательствующим и секретарем экспертной комиссии.

Заседание экспертной комиссии считается правомочным при участии не менее двух третей ее численного состава. В случае равенства голосов решающим является голос председательствующего на заседании экспертной комиссии.

44. Результаты государственной экспертизы излагаются в заключении, которое подписывается членами экспертной комиссии в день заседания.

При несогласии отдельных членов экспертной комиссии с заключением государственной экспертизы, подготовленным экспертной комиссией, они подписывают заключение с пометкой «особое мнение». Особое мнение оформляется отдельным документом, содержащим его обоснование.

45. Заключение государственной экспертизы должно содержать выводы:

о достоверности и правильности указанной в представленных материалах оценки количества и качества запасов полезных ископаемых в недрах, подготовленности месторождений или их отдельных частей к промышленному освоению, а также их промышленного значения;

об обоснованности переоценки запасов полезных ископаемых по результатам геологического изучения, разработки месторождений или в связи с изменением рыночной конъюнктуры;

об обоснованности постановки на территориальный баланс запасов полезных ископаемых и их списания с территориального баланса, а также внесения изменений, связанных с оперативным учетом изменения запасов;

о возможностях безопасного использования участков недр для строительства и эксплуатации подземных сооружений, не связанных с разработкой месторождений полезных ископаемых.

46. В случае если материалы по своему содержанию, обоснованности и объему не позволяют дать объективную оценку количества и качества запасов полезных ископаемых, геологической, экономической и экологической информации о предоставляемых в пользование участках недр местного значения, то проект заключения государственной экспертизы должен содержать указание на необходимость соответствующей доработки материалов.

Утверждение результатов государственной экспертизы

47. Заключение государственной экспертизы утверждается руководителем Департамента в течение 5 дней с даты его подписания членами экспертной комиссии.

Направление Заявителю результата (информации о результате)
государственной экспертизы.

48. Направление Заявителю результата (информации о результате) государственной экспертизы осуществляется секретарем экспертной комиссии посредством направления утвержденного заключения государственной экспертизы и возврата материалов, прошедших государственную экспертизу, в течение 5 дней после утверждения заключения государственной экспертизы.

49. При получении отрицательного заключения государственной экспертизы Заявитель имеет право повторно представить в Департамент соответствующие документы и материалы после их доработки в порядке, установленном настоящим административным регламентом.

IV. Формы контроля за предоставлением государственной услуги

Порядок осуществления текущего контроля за соблюдением и исполнением ответственными должностными лицами положений административного регламента и иных нормативных правовых актов, устанавливающих требования к предоставлению государственной услуги, а также принятием ими решений

50. Текущий контроль за соблюдением и исполнением положений административного регламента осуществляется руководителем Департамента.

51. Текущий контроль осуществляется путем проведения руководителем Департамента мероприятий по соблюдению административного регламента и иных нормативных правовых актов, устанавливающих требования к предоставлению государственной услуги.

Порядок и периодичность осуществления плановых и внеплановых проверок полноты и качества предоставления государственной услуги, в том числе порядок и формы контроля за полнотой и качеством предоставления государственной услуги

52. Контроль за полнотой и качеством предоставления государственной услуги осуществляется в формах:
проведения проверок;
рассмотрения обращений (жалоб) на действия (бездействие) должностных лиц Департамента.

53. Проверки могут быть плановыми и внеплановыми. Порядок и периодичность осуществления плановых проверок устанавливается планом работы Департамента. При проверке могут рассматриваться все вопросы, связанные с предоставлением государственной услуги (комплексные проверки), или отдельный вопрос, связанный с предоставлением государственной услуги (тематические проверки). Проверка также может проводиться по конкретному обращению (жалобе) Заявителя.

54. Внеплановые проверки проводятся в связи с проверкой устранения ранее выявленных нарушений административного регламента, а также в случае получения обращений (жалоб) заявителей на действия (бездействие) должностных лиц Департамента.

Ответственность должностных лиц Департамента за решения и действия (бездействие), принимаемые (осуществляемые) ими в ходе предоставления государственной услуги

55. По результатам проведенных проверок, в случае выявления нарушений соблюдения положений административного регламента, виновные должностные лица Департамента несут персональную ответственность за решения и действия (бездействие), принимаемые в ходе предоставления государственной услуги.

Персональная ответственность должностных лиц Департамента закрепляется в должностных регламентах в соответствии с требованиями законодательства российской Федерации.

Положения, характеризующие требования к порядку и формам контроля за предоставлением государственной услуги, в том числе со стороны граждан, их объединений и организаций

56. Контроль за предоставлением государственной услуги, в том числе со стороны граждан, их объединений и организаций осуществляется посредством открытости деятельности Департамента при предоставлении государственной услуги, получения полной, актуальной и достоверной информации о порядке предоставления государственной услуги и возможности досудебного рассмотрения обращений (жалоб) в процессе получения государственной услуги.

V. Досудебный (внесудебный) порядок обжалования решений и действий (бездействия) Департамента, должностных лиц Департамента при предоставлении государственной услуги
Информация для Заявителя о его праве на досудебное (внесудебное) обжалование действий (бездействия) и решений, принятых (осуществляемых) в ходе предоставления государственной услуги

57. Заявитель имеет право на обжалование решений и действий (бездействия) Департамента, руководителя Департамента, должностных лиц Департамента, специалистов Департамента в досудебном (внесудебном) порядке.

Жалоба на решения, действия (бездействие) должностных лиц Департамента, специалистов Департамента подается на имя руководителя

Департамента.

Жалоба на решения, действия (бездействие) Департамента, руководителя Департамента подается в Правительство Орловской области.

Жалоба подается в письменной форме на бумажном носителе, в электронной форме.

58. Жалоба может быть направлена по почте, с использованием информационно-телекоммуникационной сети «Интернет», государственной специализированной информационной системы «Портал Орловской области - публичный информационный центр», ЕПГУ, через многофункциональный центр (МФЦ), а также может быть принята при личном приеме заявителя.

59. Жалоба должна содержать:

а) наименование Департамента, предоставляющего государственную услугу, должностного лица Департамента, предоставляющего государственную услугу, либо государственного служащего Департамента, решения и действия (бездействие) которых обжалуются;

б) фамилию, имя, отчество (последнее - при наличии), сведения о месте жительства Заявителя - физического лица либо наименование, сведения о месте нахождения заявителя - юридического лица, а также номер (номера) контактного телефона, адрес (адреса) электронной почты (при наличии) и почтовый адрес, по которым должен быть направлен ответ заявителю;

в) сведения об обжалуемых решениях и действиях (бездействии) Департамента, предоставляющего государственную услугу, должность лица Департамента, предоставляющего государственную услугу, либо государственного гражданского служащего Департамента;

г) доводы, на основании которых Заявитель не согласен с решением и действием (бездействием) Департамента, предоставляющего государственную услугу, должностного лица Департамента, предоставляющего государственную услугу либо государственного гражданского служащего Департамента. Заявителем могут быть представлены документы (при наличии), подтверждающие доводы Заявителя, либо их копии.

Предмет (досудебного) внесудебного обжалования

60. Предметом досудебного (внесудебного) Заявителем решений и действий (бездействия) Департамента, предоставляющего государственную услугу, должностного лица Департамента, предоставляющего государственную услугу, государственного служащего Департамента, являются:

1) нарушение срока регистрации запроса о предоставлении государственной услуги;

2) требование у Заявителя документов или информации либо осуществления действий, представление или осуществление которых не предусмотрено нормативными правовыми актами Российской Федерации, нормативными правовыми актами Орловской области, для предоставления государственной услуги;

3) отказ в приеме у Заявителя документов, предоставление которых предусмотрено нормативными правовыми актами Российской Федерации, нормативными правовыми актами Орловской области для предоставления государственной услуги;

4) отказ в предоставлении государственной услуги, если основания отказа не предусмотрены федеральными законами и принятыми в соответствии с ними иными нормативными правовыми актами Российской Федерации, законами и иными нормативными правовыми актами Орловской области;

5) требование с Заявителя при предоставлении государственной услуги платы, не предусмотренной нормативными правовыми актами Российской Федерации, нормативными правовыми актами Орловской области;

6) отказ органа, предоставляющего государственную услугу, должностного лица органа, предоставляющего государственную услугу, в исправлении допущенных ими опечаток и ошибок в выданных в результате предоставления государственной услуги документах либо нарушение установленного срока таких исправлений;

7) нарушение срока или порядка выдачи документов по результатам предоставления государственной услуги;

8) приостановление предоставления государственной услуги, если основания приостановления не предусмотрены федеральными законами и принятыми в соответствии с ними иными нормативными правовыми актами Российской Федерации, законами и иными нормативными правовыми актами субъектов Российской Федерации;

9) требование у заявителя при предоставлении государственной документов или информации, отсутствие и (или) недостоверность которых не указывались при первоначальном отказе в приеме документов, необходимых для предоставления государственной услуги, либо в предоставлении государственной услуги, за исключением случаев, предусмотренных пунктом 4 части 1 статьи 7 Федерального закона № 210-ФЗ.

Исчерпывающий перечень оснований
для приостановления рассмотрения жалобы
и случаев, в которых ответ на жалобу не дается

61. Приостановление рассмотрения жалобы не допускается.

62. Случаи оставления жалобы без ответа предусмотрены постановлением Правительства Орловской области от 25 февраля 2013 года № 55 «Об утверждении Правил подачи и рассмотрения жалоб на решения и действия (бездействие) органов исполнительной государственной власти Орловской области и их должностных лиц, государственных гражданских служащих Орловской области при предоставлении государственных услуг, бюджетного учреждения Орловской области «Многофункциональный центр предоставления государственных и муниципальных услуг» и его работников, а также организаций, привлекаемых бюджетным учреждением Орловской

области «Многофункциональный центр предоставления государственных и муниципальных услуг» для предоставления государственных и муниципальных услуг по принципу «одного окна», и их работников».

В случаях, не урегулированных постановлением, указанным в абзаце первом настоящего пункта, к правоотношениям, связанным с оставлением жалобы без ответа и уведомлением заявителя о принятом решении, применяются нормы Федерального закона от 2 мая 2006 года № 59-ФЗ «О Порядке рассмотрения обращений граждан Российской Федерации».

Основания для начала процедуры досудебного (внесудебного) обжалования

63. Основанием для начала процедуры досудебного (внесудебного) обжалования является поступление жалобы по основаниям, предусмотренным пунктом 60 административного регламента.

Право заявителя на получение информации и документов, необходимых для обоснования и рассмотрения жалобы

64. Заявитель имеет право на получение информации и документов, необходимых для обоснования и рассмотрения жалобы.

65. Департамент по письменному запросу Заявителя должен предоставить информацию и документы, необходимые для обоснования и рассмотрения жалобы, поданной по основаниям, предусмотренным пунктом 60 административного регламента.

Сроки рассмотрения жалобы

66. Жалоба, поступившая в Департамент, подлежит рассмотрению должностным лицом, наделенным полномочиями по рассмотрению жалоб, в течение 15 рабочих дней со дня ее регистрации, а в случае обжалования отказа Департамента в приеме документов у Заявителя либо в исправлении допущенных опечаток и ошибок или в случае обжалования нарушения установленного срока таких исправлений – в течение 5 рабочих дней со дня ее регистрации.

Результат досудебного (внесудебного) обжалования

67. По результатам рассмотрения жалобы принимается одно из следующих решений:

1) жалоба удовлетворяется, в том числе в форме отмены принятого решения, исправления допущенных опечаток и ошибок в выданных в результате предоставления государственной услуги документах, возврата заявителю денежных средств, взимание которых не предусмотрено

нормативными правовыми актами Российской Федерации, нормативными правовыми актами Орловской области;

2) в удовлетворении жалобы отказывается.

68. Не позднее дня, следующего за днем принятия решения, Заявителю в письменной форме и по желанию Заявителя в электронной форме направляется мотивированный ответ о результатах рассмотрения жалобы.

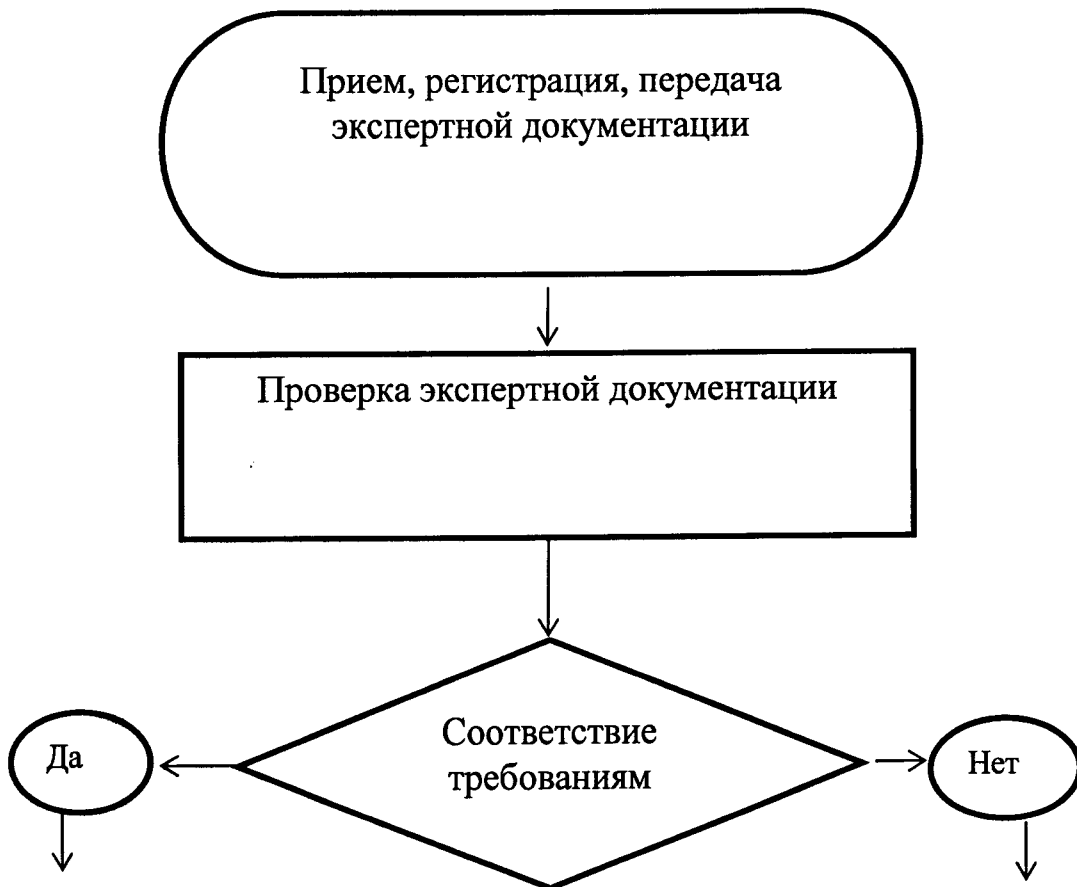
В случае признания жалобы подлежащей удовлетворению в ответе заявителю, указанном в настоящем пункте, дается информация о действиях, осуществляемых Департаментом, предоставляющим государственную услугу, в целях незамедлительного устранения выявленных нарушений при оказании государственной услуги, а также приносятся извинения за доставленные неудобства и указывается информация о дальнейших действиях, которые необходимо совершить заявителю в целях получения государственной услуги.

В случае признания жалобы не подлежащей удовлетворению в ответе заявителю, указанном в настоящем пункте, даются аргументированные разъяснения о причинах принятого решения, а также информация о порядке обжалования принятого решения.

69. В случае установления в ходе или по результатам рассмотрения жалобы признаков состава административного правонарушения или преступления должностное лицо Департамента, наделенное полномочиями по рассмотрению жалоб незамедлительно направляет имеющиеся материалы в органы прокуратуры.

Приложение
к административному регламенту
предоставления Департаментом
надзорной и контрольной деятельности
Орловской области государственной
услуги по проведению государственной
экспертизы запасов
полезных ископаемых, геологической,
экономической и экологической
информации о предоставляемых
в пользование участках недр
местного значения

Блок-схема
предоставления Департаментом надзорной и контрольной
деятельности Орловской области государственной услуги
по проведению государственной экспертизы запасов
полезных ископаемых, геологической, экономической
и экологической информации предоставляемых
в пользование участках недр местного значения





Мазалова Наталья Александровна
45-57-24

Внесено в реестр нормативных правовых актов
органов исполнительной государственной власти
специальной компетенции Орловской области
Дата 22 июля 2019 г. № 259/2019