



**УПРАВЛЕНИЕ ПО ГОСУДАРСТВЕННОЙ ОХРАНЕ
ОБЪЕКТОВ КУЛЬТУРНОГО НАСЛЕДИЯ
ОРЛОВСКОЙ ОБЛАСТИ**

П Р И К А З

И.И. О.О. Д.Д.З
г. Орёл

№ 28

Об утверждении границ территории и правового режима использования территории объекта культурного наследия регионального историко-культурного значения «Конный двор», конец XVIII в., расположенного по адресу: Орловская область, Новосильский район, Голунского с/п, с. Голунь

Рассмотрев обращение ООО «Базиспроект», проект границ территории объекта культурного наследия регионального историко-культурного значения «Конный двор», конец XVIII в., расположенного по адресу: Орловская область, Новосильский район, Голунского с/п, с. Голунь, разработанный ООО «Базиспроект», в 2023 г., руководствуясь Федеральным законом от 25 июня 2002 года № 73-ФЗ «Об объектах культурного наследия (памятниках истории и культуры) народов Российской Федерации», Законом Орловской области от 3 июля 2014 года № 1637-ОЗ «Об объектах культурного наследия (памятниках истории и культуры) народов Российской Федерации, расположенных на территории Орловской области», положением об Управлении по государственной охране объектов культурного наследия Орловской области, утвержденного постановлением Правительства Орловской области от 25 февраля 2019 года № 96 «Об утверждении Положения об Управлении по государственной охране объектов культурного наследия Орловской области», п р и к а з ы в а ю:

1. Утвердить границы территории объекта культурного наследия (памятника истории и культуры) народов Российской Федерации в соответствии с проектом границ территории объекта культурного наследия регионального историко-культурного значения «Конный двор», конец XVIII в., расположенного по адресу: Орловская область, Новосильский район, Голунского с/п, с. Голунь, согласно приложению к настоящему приказу.

2. Утвердить следующий правовой режим использования территории объектов культурного наследия:

На территории объекта культурного наследия разрешается:

- ведение хозяйственной деятельности, не противоречащей требованиям обеспечения сохранности объекта культурного наследия и позволяющей обеспечить функционирование объекта культурного наследия в современных условиях, в том числе;
- сохранение беспрепятственного зрительного восприятия объемно-пространственной композиции объекта культурного наследия;
- проведение работ по сохранению объекта культурного наследия и его отдельных элементов, сохранению и воссозданию историко-градостроительной среды объекта культурного наследия (на основании историко-культурных исследований);
- установка памятных знаков и иной историко-культурной информации, относящихся к объекту культурного наследия;
- благоустройство территории, устройство плиточного и иного покрытия, элементов освещения, малых архитектурных форм;
- озеленение территории с учетом визуального восприятия объекта культурного наследия.

На территории объекта культурного наследия запрещается:

- строительство объектов капитального строительства;
- строительная, хозяйственная и иная деятельность, создающая угрозу повреждения, разрушения или уничтожения объекта культурного наследия;
- установка временных и некапитальных сооружений, рекламных конструкций;
- устройство оград и ограждений, кроме временных строительных ограждений;
- проведение земляных и строительных работ, за исключением работ по сохранению объекта культурного наследия и его отдельных элементов, сохранению и воссозданию историко-градостроительной среды объекта культурного наследия (на основании историко-культурных исследований).

Требования к объектам капитального строительства, расположенным в границах территорий объектов культурного наследия:

Разрешается:

- ремонт и реконструкция без увеличения объемно-пространственных характеристик,
- разрешается ведение хозяйственной деятельности, не противоречащей требованиям обеспечения сохранности объекта культурного наследия и позволяющей обеспечить функционирование объекта культурного наследия в современных условиях.

Запрещается:

- строительство объектов капитального строительства и увеличение объемно-пространственных характеристик существующих на территории объектов капитального строительства;

- проведение земляных, строительных, мелиоративных и иных работ, за исключением работ по сохранению объекта культурного наследия или его отдельных элементов, сохранению историко-градостроительной или природной среды объекта культурного наследия;

- распространение наружной рекламы на объектах культурного наследия, находящихся в границах достопримечательного места и включенных в единый государственный реестр объектов культурного наследия (памятников истории и культуры) народов Российской Федерации, а так же требования к ее распространению устанавливаются соответствующим органом охраны объектов культурного наследия, определенным пунктом 7 статьи 47.6 Закона 73-ФЗ, и вносятся в правила землепользования и застройки, разработанные в соответствии с Градостроительным кодексом РФ.

3. Отделу государственного учета и охраны объектов культурного наследия Управления по государственной охране объектов культурного наследия Орловской области:

3.1. Направить копию настоящего приказа в орган кадастрового учета для регистрации в едином государственном реестре прав на недвижимое имущество и сделок с ним в порядке, установленном законодательством Российской Федерации.

3.2. Направить в Информационно аналитическое управление Администрации Губернатора и Правительства Орловской области настоящий приказ, для размещения в государственной специализированной информационной системе «Портал Орловской области – публичный информационный центр» в информационно-коммуникационной сети Интернет.

4. Контроль за исполнением приказа остается за начальником Управления по государственной охране объектов культурного наследия Орловской области.

Начальник Управления
по государственной охране
объектов культурного наследия
Орловской области



И. А. Алтухов

Приложение к приказу
Управления по государственной
охране объектов культурного
наследия Орловской области
от dd. dd 2023 г. № dd

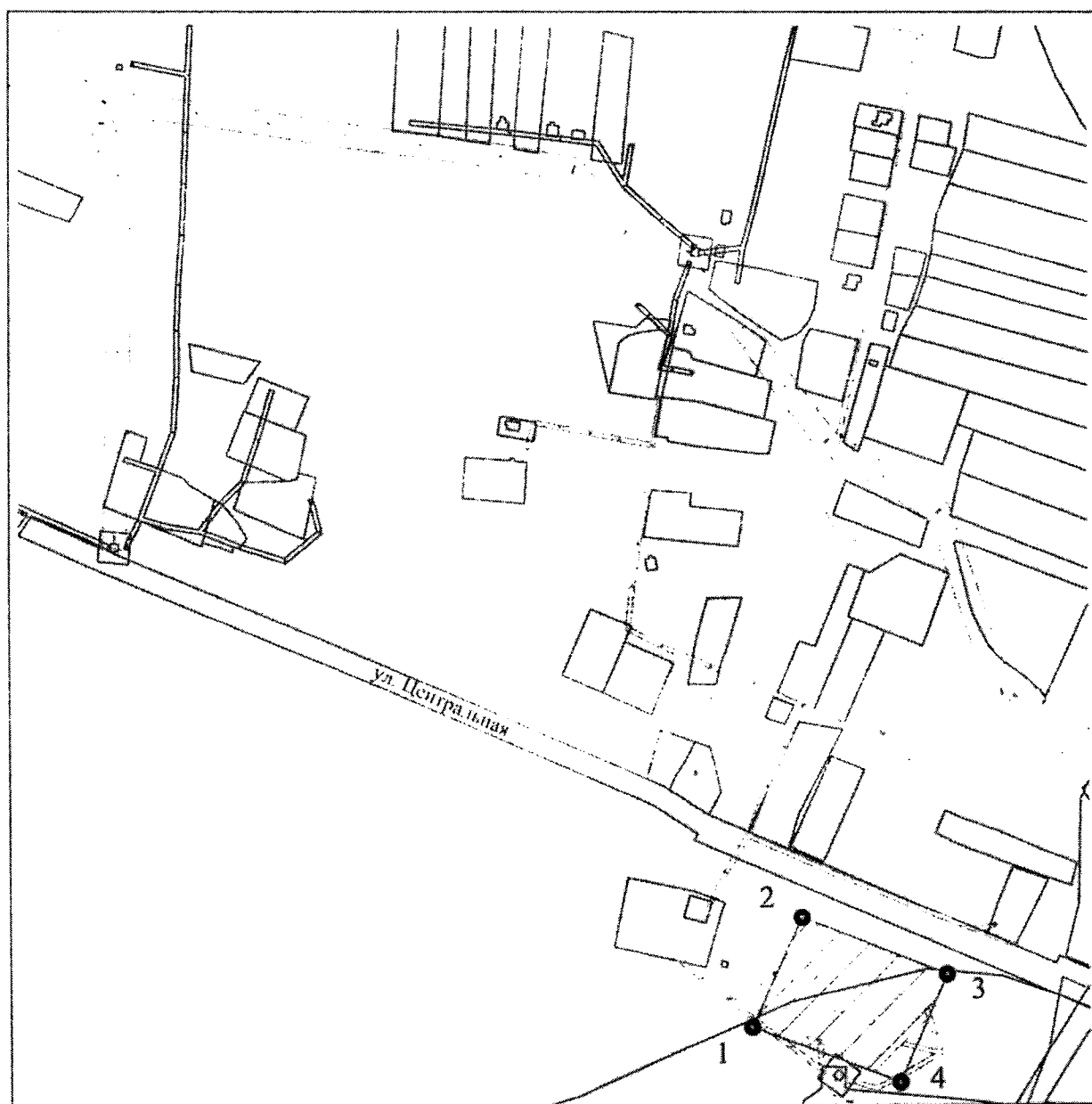
Границы территории объекта культурного наследия регионального историко-культурного значения «Конный двор», конец XVIII в., расположенного по адресу: Орловская область, Новосильский район, Голунского с/п, с. Голунь

1. Описание границ территории объекта культурного наследия

От точки 1 в северо-восточном направлении на расстоянии 105,5 м и в 10 м от северо-западной стены конного двора до точки 2, далее от точки 2 на расстоянии 136,6 м в юго-восточном направлении в 10 м от северо-восточной стороны конного двора до точки 3, затем в юго-западном направлении от точки 3 на расстоянии 103,8 м в 10 м от юго-восточной стены конного двора до точки 4, далее от точки 4 в северо-западном направлении на расстоянии 138,7 м в 10 м от юго-западной стены конного двора до точки 1.

Территориально объект расположен в кадастровом квартале 57:13:0410101, к югу от автодороги ИК-655 "Новосиль-Корсаково-Орлик" на расстоянии 35,4 м.

2. Схема границ территории объекта культурного наследия



- Границы земельных участков по сведениям ГКН
- Объект культурного наследия
- ▨ Территория объекта культурного наследия
- 1 ● Поворотная точка границы территории объекта культурного наследия

3. Координаты границ территории объекта культурного наследия
регионального историко-культурного значения «Конный двор», конец XVIII в.,
расположенного по адресу: Орловская область, Новосильский район,
Голунского с/п, с. Голунь

1. МСК 57		
№ точки	X	Y
1	368791.82	2162927.37
2	368887.73	2162971.41
3	368837.20	2163098.32
4	368742.05	2163056.84
1	368791.82	2162927.37

Внесено в реестр нормативных правовых актов
органов исполнительной государственной власти
специальной администрации Орловской области

Дата 4 марта 2013 г., № 24/2013