

ПОСТАНОВЛЕНИЕ

ГУБЕРНАТОРА ПЕНЗЕНСКОЙ ОБЛАСТИ

от 25 ноября 2015 года № 147

г.Пенза

Об утверждении Административного регламента предоставления Министерством лесного, охотничьего хозяйства и природопользования Пензенской области государственной услуги по заключению договоров купли-продажи лесных насаждений гражданами для собственных нужд

В соответствии с пунктом 3.1. части 10 статьи 83 Лесного кодекса Российской Федерации, Федеральным законом от 27.07.2010 № 210-ФЗ «Об организации предоставления государственных и муниципальных услуг» (с последующими изменениями), постановлением Правительства Российской Федерации от 16.05.2011 № 373 «О разработке и утверждении административных регламентов исполнения государственных функций и административных регламентов предоставления государственных услуг» (с последующими изменениями), руководствуясь, Законом Пензенской области от 10.04.2006 № 1005-ЗПО «О Губернаторе Пензенской области» (с последующими изменениями),

ПОСТАНОВЛЯЮ:

1. Утвердить прилагаемый административный регламент предоставления Министерством лесного, охотничьего хозяйства и природопользования Пензенской области государственной услуги по заключению договоров купли-продажи лесных насаждений гражданами для собственных нужд (далее – Административный регламент).

2. Настоящее постановление вступает в силу с момента его официального опубликования, за исключением пункта 32.1 Административного регламента, который вступает в силу с 01.01.2016.

3. Пункт 32.1 Административного регламента в части обеспечения доступности для инвалидов к объектам, в которых предоставляется государственная услуга, к залу ожидания, местам для заполнения запросов о предоставлении государственной услуги, информационным стендам с образцами их заполнения и перечнем документов, необходимых для предоставления государственной услуги, применяется с 01.07.2016

исключительно ко вновь вводимым в эксплуатацию или прошедшим реконструкцию, модернизацию указанным объектам и средствам.

4. Настоящее постановление опубликовать в газете «Пензенские губернские ведомости» и разместить (опубликовать) на «Официальном интернет-портале правовой информации» (www.pravo.gov.ru) и на официальном сайте Правительства Пензенской области в информационно-телекоммуникационной сети «Интернет».

5. Контроль за исполнением настоящего постановления возложить на заместителя Председателя Правительства Пензенской области, координирующего вопросы государственной политики в сфере лесных отношений, охраны окружающей среды и природопользования.

Губернатор
Пензенской области И.А. Белозерцев

УТВЕРЖДЕН
постановлением Губернатора
Пензенской области
от 25.11.2015 № 147

**Административный регламент предоставления
Министерством лесного, охотничьего хозяйства и
природопользования Пензенской области государственной
услуги по заключению договоров купли-продажи
лесных насаждений гражданами для собственных нужд**

I. Общие положения

Предмет регулирования административного регламента

1. Административный регламент предоставления Министерством лесного, охотничьего хозяйства и природопользования Пензенской области государственной услуги «Заключение договоров купли-продажи лесных насаждений гражданами для собственных нужд» (далее – административный регламент) устанавливает порядок и стандарт предоставления государственной услуги «Заключение договоров купли-продажи лесных насаждений гражданами для собственных нужд» (далее – государственная услуга), определяет сроки и последовательность административных процедур (административных действий) при предоставлении государственной услуги Министерством лесного, охотничьего хозяйства и природопользования Пензенской области (далее – Министерство).

Круг заявителей

2. Заявителями являются граждане Российской Федерации, заинтересованные в заготовке древесины для собственных нужд в соответствии со статьей 30 Лесного кодекса Российской Федерации.

От имени заявителей могут также выступать физические лица, имеющие право в соответствии с законодательством Российской Федерации, либо в силу наделения их заявителями в порядке, установленном законодательством Российской Федерации, полномочиями выступать от их имени (далее – представители заявителя).

Требования к порядку информирования о предоставлении
государственной услуги

3. Место нахождения и юридический адрес Министерства:

440014, г. Пенза, Лодочный проезд, 10.

График работы Министерства:

Дни недели	Время работы	Обеденный перерыв
Понедельник – пятница	с 9.00 до 18 .00	с 13.00 до 14.00
Суббота, воскресенье	выходные дни	

Структурное подразделение Министерства, непосредственно предоставляющее государственную услугу – отдел лесного хозяйства и использования лесов Управления лесного хозяйства Министерства (далее – уполномоченный отдел).

4. Справочные телефоны уполномоченного отдела:
(841-2) 628-145, (841-2) 628-240.

5. Адрес официального сайта Министерства в информационно-телекоммуникационной сети «Интернет»: <http://www.minleshoz.pnzreg.ru>;
адрес электронной почты: minlhpr@yandex.ru.

6. Заявители получают информацию по вопросам предоставления государственной услуги:

непосредственно в Министерстве в уполномоченном отделе в устной или письменной форме;

по справочным телефонам;

посредством электронной почты;

на информационном стенде в здании Министерства;

на официальном сайте Министерства в информационно-телекоммуникационной сети «Интернет» (<http://www.minleshoz.pnzreg.ru>);

в региональной государственной информационной системе «Региональный портал государственных и муниципальных услуг Пензенской области» (<http://www.gosuslugi.ru>);

в федеральной государственной информационной системе «Единый портал государственных и муниципальных услуг (функций)» (<http://www.gosuslugi.ru>).

7. На информационном стенде и официальном сайте Министерства в информационно-телекоммуникационной сети «Интернет», на региональном портале государственных и муниципальных услуг Пензенской области, Едином портале государственных и муниципальных услуг (функций) государственным служащим уполномоченного отдела размещается следующая информация:

текст административного регламента;

блок-схема и краткое описание порядка предоставления государственной услуги;

перечень документов, необходимых для предоставления государственной услуги и образцы заявлений;

порядок информирования заявителей о ходе предоставления государственной услуги;

порядок получения консультаций (справок) по вопросам предоставления государственной услуги;

порядок обжалования решений, действий или бездействия государственных гражданских служащих Пензенской области (далее – государственные служащие), принятых в ходе предоставления государственной услуги.

Тексты информационных материалов печатаются удобным для чтения шрифтом, без исправлений, наиболее важные места подчеркиваются.

8. Консультирование по вопросам предоставления государственной услуги осуществляется государственным служащим уполномоченного отдела, ответственным за предоставление государственной услуги (далее –

государственный служащий, ответственный за предоставление государственной услуги).

При ответах на телефонные звонки и устные обращения граждан государственный служащий, ответственный за предоставление государственной услуги, подробно и в вежливой форме информирует обратившихся по интересующим их вопросам. Ответ на телефонный звонок должен начинаться с наименования органа, фамилии, имени, отчества и должности специалиста, принявшего телефонный звонок. Во время разговора необходимо произносить слова четко, избегать параллельных разговоров с окружающими людьми и не прерывать разговор по причине поступления звонка на другой аппарат. Время разговора не должно превышать 10 минут.

В случае если для ответа требуется более 10 минут, должностное лицо уполномоченного отдела, осуществляющее индивидуальное устное информирование, может предложить заявителю обратиться за необходимой информацией в письменном виде либо назначить другое удобное для него время для устного информирования.

При консультировании по письменным обращениям, по обращениям в электронной форме ответ на обращение направляется по почтовому адресу в письменной форме или по адресу электронной почты, указанному заявителем, в форме электронного документа.

9. Консультации (справки) по вопросам предоставления государственной услуги предоставляются при личном общении посредством официального сайта Министерства в информационно-телекоммуникационной сети «Интернет», телефонной связи или электронной почты.

II. Стандарт предоставления государственной услуги

Наименование государственной услуги

10. Заключение договоров купли-продажи лесных насаждений гражданами для собственных нужд.

Наименование исполнительного органа государственной власти
Пензенской области, предоставляющего государственную услугу

11. Министерство лесного, охотничьего хозяйства и природопользования Пензенской области.

При предоставлении государственной услуги Министерство не вправе требовать от заявителя осуществления действий, в том числе согласований, необходимых для получения государственной услуги и связанных с обращением в иные государственные органы, органы местного самоуправления, организации.

Описание результата предоставления государственной услуги

12. Результатом предоставления государственной услуги является:
направление заявителю решения о заключении договора купли-продажи лесных насаждений для собственных нужд граждан (далее – договор);
направление заявителю уведомления об отказе в предоставлении государственной услуги.

Срок предоставления государственной услуги,
срок выдачи (направления) документов, являющихся
результатом предоставления государственной услуги

13. Срок предоставления государственной услуги не может превышать 38 календарных дней со дня получения соответствующего заявления и документов, необходимых для предоставления государственной услуги (далее – пакет документов).

Днем получения заявления и пакета документов считается дата их регистрации в уполномоченном отделе Министерства.

14. Срок выдачи (направления) документов, являющихся результатом предоставления государственной услуги, – 3 рабочих дня с момента получения государственным служащим, ответственным за предоставление государственной услуги, подписанного руководством Министерства решения о заключении договора или уведомления об отказе в предоставлении государственной услуги.

Перечень нормативных правовых актов, регулирующих предоставление государственной услуги

15. Предоставление государственной услуги осуществляется в соответствии с:

Конституцией Российской Федерации (с внесенными в нее поправками) (текст документа опубликован в «Российской газете», № 237, 25.12.1993);

Лесным кодексом Российской Федерации от 04.12.2006 № 200-ФЗ (с последующими изменениями) (текст документа опубликован в Собрании законодательства Российской Федерации, 2006, № 50, ст.5278);

Федеральным Законом от 04.12.2006 № 201-ФЗ «О введении в действие Лесного кодекса Российской Федерации» (с последующими изменениями) (текст документа опубликован в Собрании законодательства Российской Федерации, 2006, № 50, ст.5279);

Федеральным законом от 27.07.2010 № 210-ФЗ «Об организации предоставления государственных и муниципальных услуг» (с последующими изменениями) (текст документа опубликован в Собрании законодательства Российской Федерации, 2010, № 31, ст. 4179);

Федеральным законом от 02.05.2006 № 59-ФЗ «О порядке рассмотрения обращений граждан Российской Федерации» (с последующими изменениями) (текст документа опубликован в Собрании законодательства Российской Федерации, 2006, № 19, ст. 2060);

постановлением Правительства Российской Федерации от 31.10.2015 № 1178 «О типовом договоре купли-продажи лесных насаждений» (текст документа опубликован в Собрании законодательства Российской Федерации, 2015, № 45, ст. 6266);

приказом Федерального агентства лесного хозяйства от 26.07.2011 № 318 «Об утверждении порядка подготовки и заключения договора купли-продажи лесных насаждений, расположенных на землях, находящихся в государственной или муниципальной собственности, и формы примерного договора купли-продажи лесных насаждений» (с последующими изменениями) (текст документа опубликован в Российской газете 2011, № 231);

приказом Федерального агентства лесного хозяйства от 01.08.2011 № 337 «Об утверждении правил заготовки древесины» (с последующими изменениями) (текст документа опубликован в Российской газете, 2012, № 11);

Законом Пензенской области от 22.02.2007 № 1226-ЗПО «О некоторых вопросах, связанных с реализацией в Пензенской области отдельных положений Лесного кодекса Российской Федерации» (с последующими изменениями) (текст документа опубликован в Ведомостях Законодательного Собрания Пензенской области, 2007 № 38(68);

постановлением Правительства Пензенской области от 22.12.2011 № 965-пП «Об утверждении Положения о Министерстве лесного, охотничьего хозяйства и природопользования Пензенской области» (с последующими изменениями) (текст документа опубликован в Пензенских губернских ведомостях, 2011, № 108);

постановлением Правительства Пензенской области от 13.11.2008 № 752-пП «Об утверждении Порядка заключения договора купли-продажи лесных насаждений гражданами для собственных нужд» (с последующими изменениями) (текст документа опубликован в Пензенских губернских ведомостях, 2008, № 58);

постановлением Правительства Пензенской области от 22.01.2008 № 15-пП «Об утверждении ставок платы по договору купли-продажи лесных насаждений для собственных нужд граждан, за исключением случаев предусмотренных пунктом 41.4 статьи 81 Лесного кодекса РФ» (с последующими изменениями) (текст документа опубликован в Пензенских губернских ведомостях, 2008, № 5).

Исчерпывающий перечень документов, необходимых в соответствии с законодательными или иными нормативными правовыми актами для предоставления государственной услуги

16. Для получения государственной услуги заявитель представляет в Министерство заявление о заключении договора купли-продажи лесных насаждений по форме согласно приложению № 1 к настоящему административному регламенту.

17. Заявление представляется в Министерство в одном экземпляре лично заявителем (его представителем, уполномоченным на осуществление действий от имени заявителя) либо направляется почтовым отправлением.

Заявление может быть выполнено от руки, машинописным способом или распечатано посредством электронных печатающих устройств.

18. В заявлении указываются следующие сведения:

фамилия, имя, отчество (при наличии) заявителя;

данные документа, удостоверяющего личность заявителя;

адрес регистрации заявителя;

цель использования древесины;

наименование лесничества (лесопарка), в границах которого предполагается осуществить куплю-продажу лесных насаждений;

требуемый объем древесины и ее качественные характеристики;

подпись заявителя, дата заполнения.

К заявлению прилагаются следующие документы:

документ, удостоверяющий личность заявителя;

документ, подтверждающий полномочия лица на осуществление действий от имени заявителя (в случае если заявление подается представителем заявителя);

документ, удостоверяющий личность уполномоченного представителя заявителя, действующего на основании доверенности (для уполномоченного представителя заявителя).

Документы, указанные в настоящем пункте, могут быть представлены заявителем в копиях, заверенных в установленном порядке, либо в копиях с одновременным предъявлением оригиналов.

19. Для подтверждения заявляемого объема древесины необходимы следующие документы:

19.1. Для строительства жилого дома:

1) документы, удостоверяющие права на земельный участок, если право на данный земельный участок в соответствии с законодательством Российской Федерации признается возникшим независимо от его регистрации в Едином государственном реестре прав на недвижимое имущество и сделок с ним;

2) свидетельство о государственной регистрации права на земельный участок или выписку из Единого государственного реестра прав на недвижимое имущество и сделок с ним о праве на земельный участок;

3) разрешение на строительство жилого дома.

19.2. Для строительства хозяйственных построек:

1) документы, удостоверяющие права на земельный участок, если право на данный земельный участок в соответствии с законодательством Российской Федерации признается возникшим независимо от его регистрации в Едином государственном реестре прав на недвижимое имущество и сделок с ним;

2) свидетельство о государственной регистрации права на земельный участок или выписку из Единого государственного реестра прав на недвижимое имущество и сделок с ним о праве на земельный участок;

3) градостроительный план земельного участка или выписка из похозяйственной книги, заверенная органом местного самоуправления.

19.3. Для ремонта жилого дома:

1) правоустанавливающие документы на жилой дом, права на который не зарегистрированы в Едином государственном реестре прав на недвижимое имущество и сделок с ним;

2) свидетельство о государственной регистрации права на жилой дом или выписку из Единого государственного реестра прав на недвижимое имущество и сделок с ним о праве на жилой дом.

19.4. Для ремонта хозяйственных построек:

1) документы, удостоверяющие права на земельный участок, если право на данный земельный участок в соответствии с законодательством Российской Федерации признается возникшим независимо от его регистрации в Едином государственном реестре прав на недвижимое имущество и сделок с ним;

2) свидетельство о государственной регистрации права на земельный участок или выписку из Единого государственного реестра прав на недвижимое имущество и сделок с ним о праве на земельный участок;

3) выписка из похозяйственной книги заявителя, заверенная органом местного самоуправления.

19.5. Для ремонта жилого строения на садовом земельном участке, дачном земельном участке:

1) документы, удостоверяющие права на садовый или дачный земельный участок, жилое строение на данном земельном участке, если право на данный земельный участок, жилое строение в соответствии с законодательством Российской Федерации признается возникшим независимо от его регистрации в Едином государственном реестре прав на недвижимое имущество и сделок с ним;

2) свидетельство о государственной регистрации права на садовый земельный участок или дачный земельный участок, жилое строение на данном земельном участке или выписку из Единого государственного реестра прав на недвижимое имущество и сделок с ним о праве на садовый земельный участок или дачный земельный участок, жилое строение на данном земельном участке.

19.6. Если целью использования древесины является строительство (восстановление) жилого дома, хозяйственных построек, ремонт жилого строения или ремонт хозяйственных строений и сооружений на садовом или дачном земельном участке в случае возникших чрезвычайных ситуаций, в результате которых повреждены или уничтожены принадлежащие заявителю на праве собственности вышеуказанные объекты недвижимости:

1) документы, удостоверяющие права на земельный участок, если право на данный земельный участок в соответствии с законодательством Российской Федерации признается возникшим независимо от его регистрации в Едином государственном реестре прав на недвижимое имущество и сделок с ним;

2) свидетельство о государственной регистрации права на земельный участок или выписку из Единого государственного реестра прав на недвижимое имущество и сделок с ним о праве на земельный участок;

3) правоустанавливающие документы на жилой дом и (или) хозяйственные постройки, права на которые не зарегистрированы в Едином государственном реестре прав на недвижимое имущество и сделок с ним;

4) свидетельство о государственной регистрации права на жилой дом и (или) хозяйственные постройки или выписку из Единого государственного реестра прав на недвижимое имущество и сделок с ним о праве на жилой дом и (или) хозяйственные постройки;

5) документы, подтверждающие факт повреждения или утраты жилого дома и (или) хозяйственных построек заявителя вследствие чрезвычайной ситуации, с указанием даты, причин и обстоятельств чрезвычайной ситуации.

Документы, указанные в пунктах 19.1–19.6 настоящего административного регламента, могут быть представлены заявителем в копиях, заверенных в установленном порядке, либо в копиях с одновременным предъявлением оригиналов.

В случае если документы, указанные в подпунктах 2, 3 пункта 19.1, подпунктах 2, 3 пункта 19.2, подпункте 2 пункта 19.3, подпунктах 2, 3 пункта 19.4, подпункте 2 пункта 19.5, подпунктах 2, 4 пункта 19.6, не представлены заявителем, Уполномоченный орган получает их путем межведомственного информационного взаимодействия.

Непредставление заявителем указанных документов не является основанием для отказа заявителю в предоставлении государственной услуги.

Вышеуказанные документы заявитель представляет в Министерство одновременно с подачей заявления на бумажном носителе.

19.7. Для иных собственных нужд, не указанных в пункте 19 настоящего административного регламента, представление документов, подтверждающих необходимый объем древесины, не требуется.

20. При предоставлении государственной услуги запрещается требовать от заявителя:

представления документов и информации или осуществления действий, представление или осуществление которых не предусмотрено нормативными правовыми актами, регулирующими отношения, возникающие в связи с предоставлением государственной услуги;

представление документов и информации, которые в соответствии с нормативными правовыми актами Российской Федерации, нормативными правовыми актами субъектов Российской Федерации и муниципальными правовыми актами находятся в распоряжении государственных органов, предоставляющих государственную услугу, иных государственных органов, органов местного самоуправления и (или) подведомственных государственным органам и органам местного самоуправления организаций, участвующих в предоставлении государственных или муниципальных услуг, за исключением документов, указанных в части 6 статьи 7 Федерального закона от 27.07.2010 № 210-ФЗ «Об организации предоставления государственных и муниципальных услуг» (с последующими изменениями).

Исчерпывающий перечень оснований для отказа в приеме документов,
необходимых для предоставления государственной услуги

21. Несоответствие состава документов перечню, предусмотренному пунктом 18 настоящего административного регламента;

несоблюдение порядка оформления документов, установленного законодательством Российской Федерации и настоящим административным регламентом;

несоответствие содержания представленных документов требованиям законодательства Российской Федерации;

недостоверность и противоречивость представленных сведений.

Исчерпывающий перечень оснований для приостановления или отказа в
предоставлении государственной услуги

22. Основания для приостановления предоставления государственной услуги отсутствуют.

23. Государственная услуга не предоставляется в случае:

превышения заявленных к заготовке объемов древесины по отношению к нормативам заготовки гражданами древесины для собственных нужд, установленных Законом Пензенской области от 22 февраля 2007 г. № 1226-ЗПО «О некоторых вопросах, связанных с реализацией в Пензенской области отдельных положений Лесного кодекса Российской Федерации»;

отсутствия в указанном заявителем лесничестве лесных насаждений, достаточных для заготовки заявленных объемов древесины с требуемыми качественными показателями;

повторного использования права на заключение договора в течение нормативного периода пользования древесиной для целей строительства и ремонта в соответствии с Законом Пензенской области от 22 февраля 2007 г. № 1226-ЗПО «О некоторых вопросах, связанных с реализацией в Пензенской области отдельных положений Лесного кодекса Российской Федерации» (с последующими изменениями), за исключением граждан, пострадавших от чрезвычайных ситуаций;

непредставление документов, указанных в пункте 18 настоящего административного регламента;

непредставление документов, указанных в пункте 19 настоящего административного регламента, за исключением документов, указанных в подпунктах 2, 3 пункта 19.1, подпунктах 2, 3 пункта 19.2, подпункте 2 пункта 19.3, подпунктах 2, 3 пункта 19.4, подпункте 2 пункта 19.5, подпунктах 2, 4 пункта 19.6.

Перечень услуг, которые являются необходимыми и обязательными для предоставления государственной услуги, в том числе сведения о документе (документах), выдаваемом (выдаваемых) организациями, участвующими в предоставлении государственной услуги

24. Услуг, которые являются необходимыми и обязательными для предоставления государственной услуги, в том числе сведений о документах, выдаваемых организациями, участвующими в предоставлении государственной услуги, не имеется.

Порядок, размер и основания взимания государственной пошлины или иной платы, взимаемой за предоставление государственной услуги

25. Предоставление государственной услуги осуществляется без взимания государственной пошлины или иной платы.

Максимальный срок ожидания в очереди при подаче запроса о предоставлении государственной услуги и при получении результата предоставления государственной услуги

26. Срок ожидания заявителя в очереди при подаче заявления не должен превышать 15 минут.

27. Срок ожидания заявителя в очереди при получении результата предоставления государственной услуги не должен превышать 15 минут.

Срок и порядок регистрации запроса заявителя о предоставлении государственной услуги

28. Заявление, представленное лично заявителем (его представителем, уполномоченным на осуществление действий от имени заявителя), а также направленное почтовым отправлением, регистрируется в день получения в уполномоченном отделе Министерства.

Требования к помещениям, в которых предоставляется государственная услуга, к месту ожидания и приема заявителей, размещению и оформлению визуальной, текстовой и мультимедийной информации о порядке предоставления государственной услуги

29. На территории, прилегающей к месторасположению Министерства, оборудуются места для парковки автотранспортных средств и специальных транспортных средств инвалидов. Доступ заявителей к парковочным местам является бесплатным.

30. Прием заявителей осуществляется в отделе лесного хозяйства и использования лесов в здании Министерства. Помещение (отдел) оформлено вывеской с указанием номера кабинета.

31. Помещение для предоставления государственной услуги обеспечивается необходимым для предоставления государственной услуги оборудованием (компьютеры, средства электронно-вычислительной техники, средства связи, включая Интернет, оргтехника, аудио- и видеотехника), канцелярскими принадлежностями, информационными и методическими материалами, а также стульями и столами, системами кондиционирования (охлаждения и нагревания) воздуха, средствами пожаротушения и оповещения о возникновении чрезвычайной ситуации.

В местах предоставления государственной услуги предусматривается оборудование доступных мест общего пользования (туалетов) и хранения верхней одежды посетителей.

Рабочее место государственного служащего Министерства, в обязанности которого входит предоставление государственной услуги, оборудуется столом, стулом, телефоном, персональным компьютером с возможностью доступа к необходимым информационным базам данных и печатающим устройством, современной оргтехникой.

Государственные служащие Министерства обеспечиваются личными нагрудными карточками (бейджами) с указанием фамилии, имени, отчества и должности.

32. При предоставлении государственной услуги инвалидам обеспечиваются следующие условия доступности.

Предоставление государственной услуги осуществляется в отдельных специально оборудованных помещениях, обеспечивающих беспрепятственный доступ инвалидов (включая инвалидов, использующих кресла-коляски и собак-проводников).

Помещения для предоставления государственной услуги размещаются на нижнем этаже здания, оборудованного отдельным входом, или в отдельно стоящем здании. На территории, прилегающей к месторасположению Министерства, оборудуются бесплатные места для парковки автотранспортных средств с выделением не менее 10 процентов мест (но не менее одного места) для парковки специальных автотранспортных средств инвалидов (указанные места для парковки не должны занимать иные транспортные средства).

Вход и выход из помещения для предоставления государственной услуги оборудуются пандусами, расширенными проходами, позволяющими обеспечить беспрепятственный доступ инвалидов, включая инвалидов, использующих кресла-коляски.

Вход и выход из помещения для предоставления государственной услуги оборудуются соответствующими указателями с автономными источниками бесперебойного питания.

Прием получателей государственной услуги осуществляется в специально выделенных для этих целей помещениях и залах обслуживания (информационных залах) – местах предоставления государственной услуги.

В помещениях для предоставления государственной услуги на видном месте располагаются схемы размещения средств пожаротушения и путей эвакуации посетителей и государственных служащих Министерства.

Обеспечивается дублирование необходимой для инвалидов звуковой и зрительной информации, а также надписей и знаков и иной текстовой и графической информации знаками, выполненными рельефно-точечным шрифтом Брайля, допуск сурдопереводчика и тифлосурдопереводчика.

Государственные служащие Министерства, предоставляющие услуги населению, оказывают помощь инвалидам в преодолении барьеров, мешающих получению ими услуг наравне с другими лицами.

33. Места ожидания в очереди на предоставление или получение документов оборудуются стульями, столами в количестве не менее двух для возможности оформления документов, обеспечиваются бланками документов и канцелярскими принадлежностями, оборудуются информационным стендом, на котором размещается следующая информация:

текст административного регламента;

блок-схема и краткое описание порядка предоставления государственной услуги;

перечень документов, необходимых для предоставления государственной услуги;

образцы заявлений.

Показатели доступности и качества государственной услуги, в том числе количество взаимодействий заявителя с должностными лицами при предоставлении государственной услуги и их продолжительность, возможность получения государственной услуги в многофункциональном центре предоставления государственных и муниципальных услуг, возможность получения информации о ходе предоставления государственной услуги, в том числе с использованием информационно-коммуникационных технологий

34. Показателями доступности предоставления государственной услуги являются:

наличие исчерпывающей информации о способах, порядке и сроках предоставления государственной услуги на информационных стендах, информационных ресурсах Министерства в информационно-телекоммуникационной сети «Интернет», на Едином портале государственных и муниципальных услуг;

наличие необходимого и достаточного количества специалистов, а также помещений, в которых осуществляется прием документов от заявителя (их представителей), выдача документов заявителю, в целях соблюдения установленных административным регламентом сроков предоставления государственной услуги.

35. Качество предоставления государственной услуги характеризуется отсутствием:

очереди при приеме и выдаче документов заявителям (их представителям);

нарушений сроков предоставления государственной услуги;

жалоб на действия (бездействие) государственных служащих, предоставляющих государственную услугу;

жалоб на некорректное, невнимательное отношение государственных служащих, оказывающих государственную услугу, к заявителям (их представителям).

36. Взаимодействие заявителя с государственными служащими осуществляется при личном обращении заявителя:

для подачи заявления;

за получением договора купли-продажи лесных насаждений гражданам для собственных нужд;

за получением письменного уведомления об отказе в предоставлении государственной услуги.

37. Продолжительность взаимодействия заявителя с государственными служащими при предоставлении государственной услуги составляет не более 10 минут по каждому из указанных видов взаимодействия.

38. Государственная услуга в многофункциональных центрах предоставления государственных и муниципальных услуг и в электронной форме не предоставляется.

39. Заявитель имеет право на получение сведений о ходе предоставления государственной услуги при помощи телефона, электронной почты.

Для получения сведений о ходе рассмотрения заявления заявителем указываются (называются) дата и входящий номер заявления. Заявителю предоставляются сведения о том, на каком этапе предоставления государственной услуги находится представленное им заявление.

III. Состав, последовательность и сроки выполнения административных процедур, требования к порядку их выполнения

Состав и последовательность административных процедур

40. Предоставление государственной услуги включает в себя следующие административные процедуры:

прием и регистрация заявления и прилагаемых к нему документов;

рассмотрение заявления и прилагаемых к нему документов и принятие решения о подготовке проекта договора либо о возвращении заявления и пакета документов заявителю;

информирование заявителя о принятом решении;

заключение (подписание) договора сторонами;

направление мотивированного отказа заявителю.

Блок-схема последовательности прохождения административных действий при предоставлении государственной услуги приводится в приложении № 3 к настоящему административному регламенту.

41. Общий срок рассмотрения заявления и прилагаемых к нему документов и заключение договора не может превышать 38 дней со дня регистрации документов в уполномоченном отделе Министерства.

Прием и регистрация заявления и прилагаемых к нему документов

42. Основанием для начала данной административной процедуры является поступление в уполномоченный отдел заявления о заключении договора купли-продажи лесных насаждений и документов, указанных в пункте 18 настоящего административного регламента.

В случае направления документов по почте обязанность подтверждения факта отправки документов лежит на заявителе (заказное письмо с уведомлением).

На информационных ресурсах Министерства в информационно-телекоммуникационной сети «Интернет» или регионального портала государственных и муниципальных услуг обеспечивается доступность для копирования формы заявления.

43. Начальник уполномоченного отдела (далее – начальник отдела) в день поступления к нему указанного заявления передает его ответственному должностному лицу (далее – ответственный исполнитель) с учетом его должностных обязанностей.

44. Ответственный специалист в течение двух рабочих дней анализирует заявление на соответствие установленным настоящим административным регламентом требованиям и регистрирует заявление в Журнале учета заявителей и договоров купли-продажи лесных насаждений для собственных нужд граждан.

45. Результатом административного действия является регистрация и прием заявления и приложенных к нему документов на рассмотрение или возвращение заявления заявителю для приведения в соответствие с требованиями настоящего административного регламента с разъяснением причин возврата.

46. Общий срок приема и регистрации заявления и прилагаемых к нему документов не может превышать двух рабочих дней.

Рассмотрение заявления и прилагаемых к нему документов и принятие решения комиссией по результатам рассмотрения представленных документов

47. Основанием для начала административной процедуры является зарегистрированное заявление с приложенными к нему документами в журнале учета заявителей и договоров купли-продажи насаждений для собственных нужд граждан в уполномоченном отделе с указанием даты поступления, входящего номера и данных о заявителе.

48. В случае если документы, указанные в подпунктах 2, 3 пункта 19.1, подпунктах 2, 3 пункта 19.2, подпункте 2 пункта 19.3, подпунктах 2, 3 пункта 19.4, подпункте 2 пункта 19.5, подпунктах 2, 4 пункта 19.6, не представлены заявителем по собственной инициативе, ответственный специалист в течение трех рабочих дней со дня регистрации заявления и прилагаемых к нему документов, предусмотренных пунктом 18 настоящего административного регламента, направляет в установленном порядке межведомственный запрос с использованием системы межведомственного информационного взаимодействия для получения:

свидетельства о государственной регистрации права на земельный участок или выписки из Единого государственного реестра прав на недвижимое имущество и сделок с ним о праве на земельный участок;

разрешения на строительство жилого дома;

градостроительного плана земельного участка или выписки из похозяйственной книги, заверенной органом местного самоуправления;

свидетельства о государственной регистрации права на жилой дом или выписки из Единого государственного реестра прав на недвижимое имущество и сделок с ним о праве на жилой дом;

свидетельства о государственной регистрации права на садовый земельный участок или дачный земельный участок, жилое строение на данном земельном участке или выписки из Единого государственного реестра прав на недвижимое имущество и сделок с ним о праве на садовый земельный участок или дачный земельный участок, жилое строение на данном земельном участке.

49. Порядок направления и форма запроса осуществляется в соответствии со статьями 7.1, 7.2 Федерального закона от 27 июля 2010 г. № 210-ФЗ «Об организации предоставления государственных и муниципальных услуг» (с последующими изменениями).

50. Ответственный специалист проверяет заявление и приложенные к нему документы на предмет:

- соответствия заявленных к заготовке объемов древесины по отношению к нормативам заготовки гражданами древесины для собственных нужд, установленных действующим законодательством области;

- наличия в указанном заявителем лесничестве лесных насаждений, достаточных для заготовки заявленных объемов древесины с требуемыми качественными характеристиками;

- соответствия заявления и пакета документов пунктам 18 и 19 настоящего административного регламента.

51. Если по результатам рассмотрения не будет установлено случаев, регулируемых пунктом 23 настоящего административного регламента, принимается положительное решение в виде письма о заключении договора купли-продажи.

Ответственный специалист готовит положительное письменное решение и направляет его руководству Министерства на подпись.

В решении о заключении договора купли-продажи лесных насаждений должны содержаться сведения:

- фамилия, имя, отчество заявителя;

- о местоположении лесных насаждений;

- о цели заготовки древесины;

- о месте и сроке подписания договора купли-продажи.

52. В случаях, предусмотренных пунктом 23 настоящего административного регламента, принимается отрицательное решение о подготовке проекта договора.

Ответственный специалист готовит отрицательное письменное решение и направляет его руководству Министерства на подпись.

В отрицательном решении на заключение договора купли-продажи лесных насаждений должны содержаться сведения:

фамилия, имя, отчество заявителя;
о местоположении лесных насаждений;
о цели заготовки древесины;
причины отказы.

53. Общий срок выполнения административного действия – в течение 10 дней с даты получения зарегистрированного заявления ответственным специалистом.

Результатом административного действия является принятие решения о подготовке проекта договора или отказе в предоставлении государственной услуги.

Уведомление заявителя о принятом решении по заключению договора

54. Основанием для начала данной административной процедуры является получение ответственным специалистом подписанного руководством Министерства решения о заключении договора или отрицательного решения в предоставлении государственной услуги.

55. В результате принятия решения о заключении договора ответственный специалист в течение 5 (пяти) рабочих дней информирует заявителя в письменной форме в виде уведомительного письма или другим иным способом, указанным в его заявлении на заключение договора.

56. Результатом административного действия является выдача (направление) подписанного и зарегистрированного в уполномоченном отделе уведомительного письма о принятии положительного или отрицательного решения Министерства.

57. Рассмотрение заявления с пакетом документов и письменное информирование заявителя осуществляется в течение 5 (пяти) рабочих дней.

Заключение (подписание) договора сторонами

58. Основанием для начала административного действия является принятие решения Министерства о заключении договора.

59. На основании решения Министерства руководитель лесничества поручает специалисту лесничества, ответственному за подготовку проекта договора (далее – специалист лесничества), подготовку проекта договора.

60. Специалист лесничества отправляет подготовленный проект договора в Министерство.

61. Ответственный исполнитель в течение 5 (пяти) рабочих дней с момента получения проекта договора проверяет проект договора и приложения к нему на предмет его соответствия заявлению и действующему законодательству. В случае соответствия отдает проект договора на подписание руководству Министерства. В случае если договор не соответствует заявлению и действующему законодательству, он возвращается в соответствующее лесничество на доработку специалисту лесничества.

62. Гражданин подписывает договор. Время и место подписания договора указаны в уведомительном письме о принятии положительного решения комиссии Министерства.

63. Результатом административного действия является подписанный сторонами договор.

Направление договора заявителю

64. Основанием для начала административного действия является подписанный сторонами и скрепленный печатью договор с приложениями.

65. В течение двух рабочих дней со дня получения оформленного договора ответственный исполнитель Министерства направляет два экземпляра в адрес соответствующего лесничества и заявителю по адресу, указанному в заявлении, либо передает лично заявителю или его представителю, один экземпляр остается в Министерстве.

66. Результатом административного действия является подписанный сторонами договор, регистрация в Журнале учета заявителей и договоров купли-продажи лесных насаждений для собственных нужд граждан.

IV. Формы контроля за предоставлением государственной услуги

Порядок осуществления текущего контроля за соблюдением и исполнением ответственными должностными лицами положений настоящего административного регламента и иных нормативных правовых актов, устанавливающих требования к предоставлению государственной услуги, а также принятием ими решений

67. Текущий контроль за предоставлением государственной услуги, предусмотренной настоящим административным регламентом, осуществляется должностными лицами, ответственными за организацию работы по предоставлению государственной услуги.

68. Текущий контроль осуществляется путем проведения должностным лицом, ответственным за организацию работы по предоставлению государственной услуги, проверок соблюдения ответственными исполнителями положений настоящего административного регламента, нормативных правовых актов, регулирующих предоставление государственной услуги.

Порядок и периодичность осуществления плановых и внеплановых проверок полноты и качества предоставления государственной услуги, в том числе порядок и формы контроля за полнотой и качеством предоставления государственной услуги

69. Проверки могут быть плановыми (осуществляются на основании полугодовых или годовых планов работы Министерства) и внеплановыми. Проверка также может проводиться по конкретному обращению заявителя.

70. Периодичность проверок устанавливается руководством Министерства. Для проведения проверки создается комиссия, в состав которой включаются государственные служащие Министерства.

Проверка осуществляется на основании приказов Министерства.

71. Результаты проверки оформляются актом, в котором отмечаются выявленные недостатки и предложения по их устранению.

По результатам проведения проверок в случае выявления нарушений осуществляется привлечение виновных лиц к ответственности в соответствии с законодательством Российской Федерации.

Ответственность должностных лиц за решения и действия (бездействие), принимаемые (осуществляемые) ими в ходе предоставления государственной услуги

72. Персональная ответственность государственных служащих Министерства за предоставление государственной услуги закрепляется в их должностных регламентах.

73. В случае выявления нарушений настоящего административного регламента, законодательства Российской Федерации или прав заявителей осуществляется привлечение виновных лиц к ответственности в соответствии с законодательством Российской Федерации.

Требования к порядку и формам контроля за предоставлением государственной услуги, в том числе со стороны граждан, их объединений и организаций

74. Порядок и формы контроля за предоставлением государственной услуги должны отвечать требованиям непрерывности, объективности и эффективности.

75. Граждане, их объединения и организации могут осуществлять контроль за предоставлением государственной услуги путем получения информации о наличии в действиях (бездействии) ответственных должностных лиц Министерства, а также принимаемых ими решениях нарушений положений настоящего административного регламента и иных нормативных правовых актов, устанавливающих требования к предоставлению государственной услуги.

76. Граждане, их объединения и организации вправе информировать уполномоченные органы, предоставляющие государственную услугу, о качестве и полноте предоставляемой государственной услуги.

V. Досудебное (внесудебное) обжалование заявителем решений и действий (бездействия) органа, предоставляющего государственную услугу, должностного лица органа, предоставляющего государственную услугу, либо государственного служащего

77. Информация для заявителя о его праве на досудебное (внесудебное) обжалование действий (бездействия) и решений, принятых (осуществляемых) в ходе предоставления государственной услуги, размещена на информационном стенде в помещении приемной граждан Министерства на доступном для них месте.

78. Предметом досудебного (внесудебного) обжалования заявителем являются решения и действия (бездействия) Министерства, должностных лиц Министерства либо государственных гражданских служащих, участвующих в предоставлении государственной услуги.

79. Основанием для начала процедуры досудебного (внесудебного) обжалования является обращение гражданина, содержащее информацию о несогласии с действием или решением (бездействием) Министерства, должностных(ого) лиц(а) Министерства либо государственных(ого) гражданских(ого) служащих(его) в результате предоставления государственной услуги.

80. Заявитель имеет право на обжалование решений и действий (бездействия) Министерства, должностных(ого) лиц(а) и государственных гражданских служащих Министерства, предоставляющих государственную услугу, в досудебном (внесудебном) порядке.

81. Заявитель может обратиться с жалобой, в том числе, в следующих случаях:

- нарушение срока регистрации запроса о предоставлении государственной услуги;
- нарушение срока предоставления государственной услуги;
- требование у заявителя документов, не предусмотренных нормативными правовыми актами Российской Федерации, нормативными правовыми актами Пензенской области, для предоставления государственной услуги;
- отказ в приеме документов, предоставление которых предусмотрено нормативными правовыми актами Российской Федерации, нормативными правовыми актами Пензенской области, для предоставления государственной услуги, у заявителя;
- отказ в предоставлении государственной услуги, если основания отказа не предусмотрены федеральными законами и принятыми в соответствии с ними иными нормативными правовыми актами Российской Федерации, нормативными правовыми актами Пензенской области;
- затребование с заявителя при предоставлении государственной услуги платы, не предусмотренной нормативными правовыми актами Российской Федерации, нормативными правовыми актами Пензенской области;
- отказ органа, предоставляющего государственную услугу, должностного лица органа, предоставляющего государственную услугу, в исправлении допущенных опечаток и ошибок в выданных документах в результате предоставления государственной услуги.

82. Заявитель может направить жалобу на:

- государственного гражданского служащего структурного подразделения Министерства – руководителю структурного подразделения Министерства;
- руководителя структурного подразделения Министерства – Министру лесного, охотничьего хозяйства и природопользования Пензенской области;
- Министра лесного, охотничьего хозяйства и природопользования Пензенской области – в установленном законодательством порядке.

83. Жалоба подается в письменной форме на бумажном носителе или в электронной форме в Министерство или может быть направлена по почте, с использованием информационно-телекоммуникационной сети «Интернет», официального сайта Министерства, Регионального портала государственных и муниципальных услуг Пензенской области и Единого портала государственных и муниципальных услуг (функций), а также может быть принята при личном приеме заявителя.

84. Жалоба должна содержать:

- наименование Министерства, должностного лица Министерства, решения и действия (бездействие) которых обжалуются;
- фамилию, имя, отчество (последнее – при наличии), сведения о месте жительства заявителя – физического лица либо наименование, сведения о месте нахождения заявителя – юридического лица, а также номер (номера) контактного телефона, адрес (адреса) электронной почты (при наличии) и почтовый адрес, по которым должен быть направлен ответ заявителю;
- сведения об обжалуемых решениях и действиях (бездействии) Министерства, должностного лица Министерства либо государственного гражданского служащего;
- доводы, на основании которых заявитель не согласен с решением и действием (бездействием) Министерства, должностного лица Министерства либо государственного гражданского служащего. Заявителем могут быть представлены документы (при наличии), подтверждающие доводы заявителя, либо их копии.

85. Заявитель имеет право на получение информации и документов, необходимых для обоснования и рассмотрения жалобы.

86. Жалоба, поступившая в Министерство, подлежит рассмотрению должностным лицом, наделенным полномочиями по рассмотрению жалоб, в течение пятнадцати рабочих дней со дня ее регистрации, а в случае обжалования отказа Министерства, должностного(ых) лиц(а) Министерства, предоставляющего(их) государственную услугу, в приеме документов у заявителя либо в исправлении допущенных опечаток и ошибок или в случае обжалования нарушения установленного срока таких исправлений – в течение пяти рабочих дней со дня ее регистрации.

87. По результатам рассмотрения жалобы на действие (бездействие) должностного лица, государственного гражданского служащего Министерства Министр принимает одно из следующих решений:

- удовлетворяет жалобу, в том числе, в форме отмены принятого решения, исправления допущенных Министерством опечаток и ошибок в

выданных в результате предоставления государственной услуги документах, возврата заявителю денежных средств, взимание которых не предусмотрено нормативными правовыми актами Российской Федерации, нормативными правовыми актами Пензенской области, а также в иных формах;

- отказывает в удовлетворении жалобы.

88. Не позднее дня, следующего за днем принятия решения, заявителю в письменной форме и по желанию заявителя в электронной форме направляется мотивированный ответ о результатах рассмотрения жалобы.

89. В случае установления в ходе или по результатам рассмотрения жалобы признаков состава административного правонарушения или преступления должностное лицо, наделенное полномочиями по рассмотрению жалоб, незамедлительно направляет имеющиеся материалы в органы прокуратуры.

90. Решения, действия (бездействие) должностных лиц Министерства, принятые в рамках предоставления государственной услуги, могут быть обжалованы заявителем путем обращения в суд в порядке и сроки, установленные законодательством Российской Федерации.

Приложение № 1
к Административному регламенту
Министерства лесного, охотничьего
хозяйства и природопользования
Пензенской области по
предоставлению государственной
услуги по заключению договоров
купли-продажи лесных насаждений
гражданами для собственных нужд

Образец заявления для заключения договора купли-продажи лесных насаждений гражданами для собственных нужд

В Министерство
лесного, охотничьего хозяйства
и природопользования Пензенской области

От _____

(Ф.И.О. гражданина)

Паспортные данные гражданина: _____

(серия, номер, кем и когда выдан)

Адрес (место регистрации): _____

Доверенность: _____

(дата и номер доверенности, если заявление подается
представителем гражданина)

Контактный телефон: _____

ЗАЯВЛЕНИЕ

о заключении договора купли-продажи
лесных насаждений для собственных нужд

Прошу заключить договор купли-продажи лесных насаждений для заготовки
древесины для собственных нужд в _____ участковом лесничестве
ГКУ ПО « _____ лесничество».

Для строительства жилого дома в объеме: _____

Для строительства хозяйственных построек в объеме: _____

Для ремонта жилого дома и хозяйственных построек в объеме: _____

Для отопления жилых и бытовых помещений в объеме: _____

(указать ликвидный объем (куб.м) и хозяйство
требуемой древесины)

Сообщаю, что лесные насаждения для указанных целей на мою семью ранее

(не предоставлялись / предоставлялись в (указать цели, дату и объем полученной древесины))

Обязуюсь использовать полученную древесину на заявленные цели.

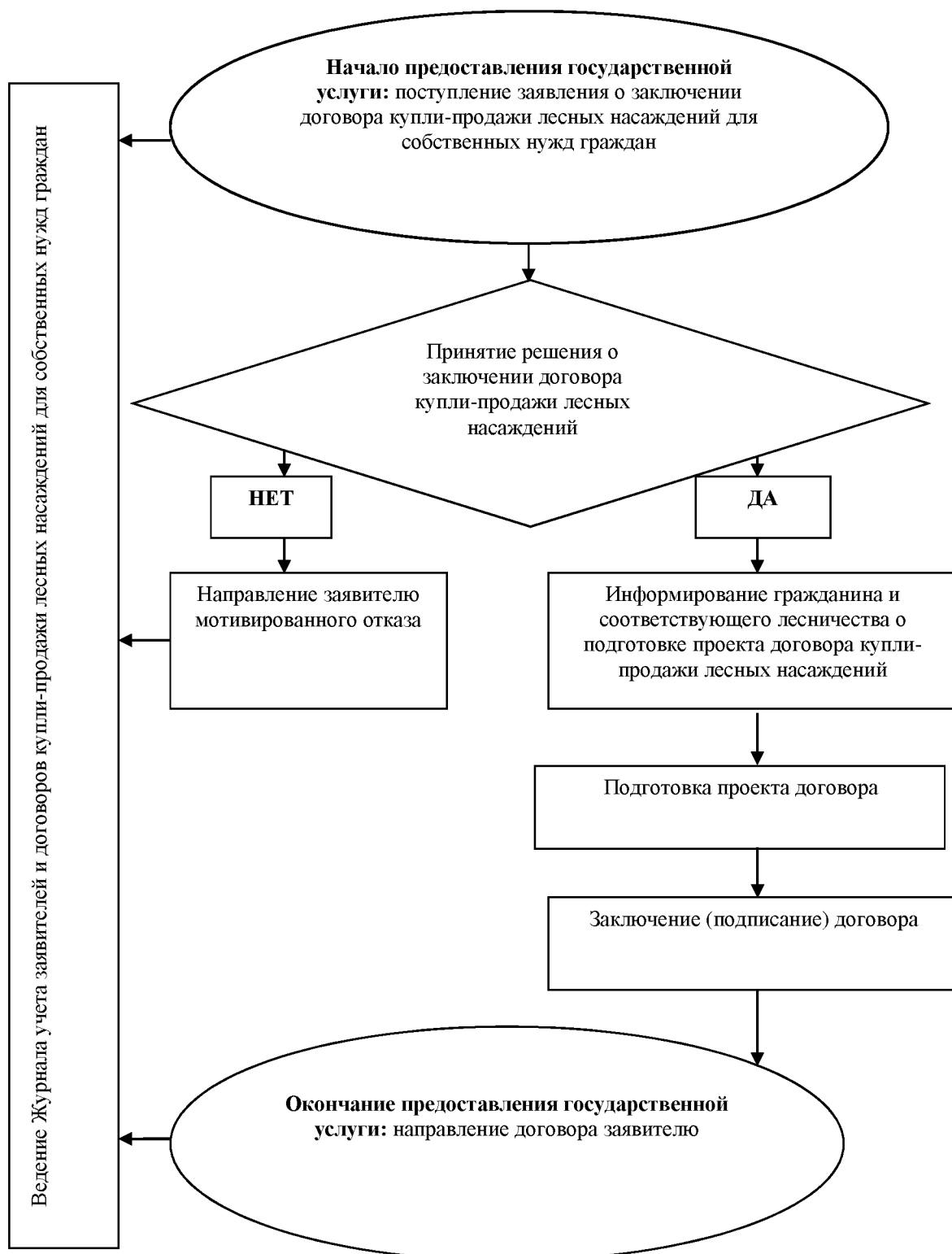
20 _____ год

(число, месяц, год подачи заявления)

(подпись, расшифровка подписи)

Приложение № 2
к Административному регламенту
Министерства лесного, охотничьего
хозяйства и природопользования Пензенской
области по предоставлению государственной
услуги по заключению договоров купли-
продажи лесных насаждений гражданами для
собственных нужд

Блок-схема последовательности административных действий
при предоставлении государственной услуги



Приложение № 3
к Административному регламенту
Министерства лесного, охотничьего хозяйства
и природопользования Пензенской области по
предоставлению государственной услуги по
заключению договоров купли-продажи лесных
насаждений гражданами для
собственных нужд

**Форма договора купли-продажи лесных насаждений
для собственных нужд граждан**

Договор купли-продажи лесных насаждений № _____

№ _____

«_____» _____ 20__ г.
(дата заключения договора)

_____ г. Пенза
(место заключения договора)

Министерство лесного, охотничьего хозяйства и природопользования Пензенской области в лице _____

(должность,

_____,
фамилия, имя, отчество)

действующего на основании _____,
(правоустанавливающий документ (положение, устав)

_____,
или доверенность, их реквизиты)

именуемое в дальнейшем Продавцом, с одной стороны, и _____

(фамилия, имя, отчество гражданина)

в лице _____
(фамилия, имя, отчество гражданина или лица,

_____,
действующего от имени гражданина по доверенности)

действующего на основании _____,
(документ, удостоверяющий личность, или доверенность

_____,
(при необходимости), их реквизиты)

именуемый в дальнейшем Покупателем, с другой стороны, заключили настоящий Договор о нижеследующем:

I. Предмет Договора

1. По настоящему Договору на основании решения Министерства лесного, охотничьего хозяйства и природопользования Пензенской области № _____ от «_____» _____ 20__ года Продавец обязуется передать лесные насаждения, расположенные на землях, находящихся в федеральной собственности (далее – лесные насаждения), в собственность Покупателю для заготовки древесины в соответствии со статьей 30 Лесного кодекса Российской Федерации для _____

_____,
(указывается в том числе цель заготовки древесины - отопление, возведение строений и иные собственные
нужды)

а Покупатель обязуется принять лесные насаждения и уплатить за них плату в соответствии с разделом III настоящего Договора.

2. Местоположение лесных насаждений:
 Пензенская область, _____ район
 _____ (муниципальный район)
 _____ лесничество,
 _____ участковое лесничество, _____

(урочище (при наличии) участок),
 номер (номера) лесного квартала _____, лесотаксационного выдела _____.

3. Характеристика и объем древесины лесных насаждений, подлежащих заготовке, указываются в приложении № 1.

4. Схема расположения лесных насаждений приводится в приложении № 2.

II. Условия заготовки древесины

5. Форма рубки _____ вид рубки _____
 (сплошная, выборочная) (спелых и перестойных)

лесных насаждений, погибших и поврежденных лесных насаждений, при уходе за лесами)

6. Заготовке не подлежат _____
 (указываются лесные насаждения, расположенные на лесосеке: семенники и деревья в семенных

куртинах и полосах, жизнеспособные деревья ценных лесных пород, лесные насаждения, не предназначенные для заготовки древесины и подлежащие сохранению в соответствии с лесным законодательством Российской Федерации, в том числе источники обсеменения и плюсовые деревья, виды (породы) деревьев, занесенные в

Красную книгу Российской Федерации, в красные книги субъектов Российской Федерации, включенные в перечень видов (пород) деревьев и кустарников, заготовка древесины которых не допускается в соответствии с лесным законодательством Российской Федерации)

7. Сроки и условия вывоза древесины _____
 (срок (сроки) и условия вывоза)

заготовленная древесина подлежит учету в порядке, установленном Правительством Российской Федерации, до ее вывоза из леса.

8. Очистка лесосеки от порубочных остатков осуществляется одновременно с заготовкой древесины _____ следующим способом

(способ (способы) очистки лесосеки)

в следующие сроки _____
 (срок (сроки) очистки лесосеки)

9. Заготовка древесины осуществляется в соответствии с условиями настоящего Договора, требованиями Лесного кодекса Российской Федерации, правилами заготовки древесины, правилами ухода за лесами, правилами пожарной и санитарной безопасности в лесах, порядком проведения лесосечных работ, утвержденными в соответствии с законодательством Российской Федерации.

10. Обеспечить сохранение подроста на площади _____ гектар, в количестве _____ тыс. штук на гектар.

III. Размер и условия внесения платы

11. Размер платы по настоящему Договору определяется в соответствии со статьей 76 Лесного кодекса Российской Федерации.

Плата по настоящему Договору составляет _____ рублей, в том числе:
 в бюджет субъекта Российской Федерации _____ рублей.

Покупатель вносит установленную настоящим Договором плату в срок не позднее пяти дней со дня подписания настоящего Договора.

Расчет платы по настоящему Договору приводится в приложении № 3.

Плата по настоящему Договору вносится путем перечисления денежных средств на расчетный счет Продавца в соответствии с платежными реквизитами, указанными в **разделе IX** настоящего Договора.

IV. Права и обязанности сторон

12. Продавец имеет право:

- а) осуществлять проверки соблюдения Покупателем условий настоящего Договора;
- б) после завершения Покупателем работ по заготовке древесины проводить осмотр лесосеки.

13. Продавец обязан:

- а) передать Покупателю лесные насаждения по акту приема-передачи лесных насаждений согласно приложению № 4 в течение 10 дней после внесения Покупателем платы в полном объеме в соответствии с **разделом III** настоящего Договора;
- б) обозначить на местности с помощью лесохозяйственных знаков и на картах (схемах) лесов местоположение продаваемых лесных насаждений.

14. Покупатель имеет право осуществлять заготовку древесины в течение срока действия настоящего Договора в объеме, установленном настоящим Договором, после подписания акта приема-передачи лесных насаждений согласно приложению № 4 к настоящему Договору.

15. Покупатель обязан:

- а) внести плату в порядке, установленном настоящим Договором;
- б) принять лесные насаждения, местоположение которых указано в пункте 2 настоящего Договора, по акту приема-передачи лесных насаждений согласно приложению № 4 к настоящему Договору в течение 10 дней после внесения платы в полном объеме;
- в) соблюдать правила заготовки древесины, правила ухода за лесами, правила пожарной безопасности в лесах, правила санитарной безопасности в лесах, утвержденные в соответствии с законодательством Российской Федерации;
- г) выполнять лесосечные работы в соответствии с технологической картой лесосечных работ;
- д) осуществлять складирование заготовленной древесины в местах, предусмотренных технологической картой лесосечных работ;
- е) обеспечить вывоз древесины в срок, установленный настоящим Договором;
- ж) осуществлять своевременное выполнение работ по очистке лесосеки от порубочных остатков в соответствии с настоящим Договором, правилами заготовки древесины, правилами ухода за лесами, правилами пожарной безопасности в лесах, а также порядком проведения лесосечных работ, утвержденными в соответствии с законодательством Российской Федерации;
- з) не допускать уничтожения или повреждения граничных, квартальных, лесосечных и других столбов и знаков;
- и) проводить лесовосстановительные работы за свой счет, если при осуществлении заготовки древесины в нарушение условий настоящего Договора уничтожен подрост или деревья, кустарники и лианы, не подлежащие рубке;
- к) после завершения работ по заготовке древесины в течение трех дней, но не позднее окончания срока действия настоящего Договора, информировать Продавца об окончании указанных работ и необходимости проведения осмотра лесосеки;
- л) соблюдать требования, установленные частью 4.1 статьи 30 Лесного кодекса Российской Федерации;
- м) не препятствовать осуществлению Продавцом учета древесины, заготовленной на основании настоящего Договора;
- н) выполнять другие обязанности, предусмотренные законодательством Российской Федерации.

V. Ответственность сторон

16. За неисполнение или ненадлежащее исполнение обязательств, предусмотренных настоящим Договором, Продавец и Покупатель несут ответственность согласно законодательству Российской Федерации (включая обязанность возместить в соответствии с Гражданским кодексом Российской Федерации убытки, причиненные таким неисполнением или ненадлежащим исполнением) и настоящему Договору.

17. За нарушение условий настоящего Договора Покупатель уплачивает Продавцу неустойку в следующем размере:

а) за ненадлежащее выполнение обязанностей по внесению платы по настоящему Договору – 0,1 процента суммы просроченного платежа за каждый день просрочки. Начисление неустойки производится начиная со дня, следующего за днем истечения срока платежа, и до дня внесения просроченного платежа в полном объеме;

б) за невыполнение или несвоевременное выполнение работ по очистке лесосеки от порубочных остатков в соответствии с настоящим Договором, правилами заготовки древесины, правилами ухода за лесами, правилами пожарной безопасности в лесах, а также порядком проведения лесосечных работ, утвержденными в соответствии с законодательством Российской Федерации, захламление по вине Покупателя просек и прилегающих к лесосекам полос шириной 50 метров – 5-кратная стоимость затрат, необходимых для очистки данной территории по действующим нормативам в области лесного хозяйства, а при их отсутствии – согласно калькуляциям Продавца;

в) за складирование заготовленной древесины в местах, не предусмотренных технологической картой лесосечных работ, – 3-кратная стоимость складированной древесины, определенная по ставкам платы за единицу объема древесины лесных насаждений, установленным Постановлением Правительства Пензенской области;

г) за оставление не вывезенной в установленный срок (включая предоставленные отсрочки) древесины на лесосеке – 7-кратная стоимость не вывезенной в срок древесины, определенная по ставкам платы за единицу объема лесных ресурсов, установленным постановлением Правительства Пензенской области;

д) за уничтожение или повреждение граничных, квартальных, лесосечных и других столбов и знаков – 10-кратная стоимость их изготовления и установки;

е) за рубку или повреждение семенников и деревьев в семенных куртинах и полосах, за рубку деревьев, не подлежащих рубке при проведении сплошных, выборочных рубок, – 5-кратная стоимость соответствующей срубленной древесины, а также поврежденных семенников и деревьев в семенных куртинах и полосах, определенная по ставкам платы за единицу объема древесины лесных насаждений, установленным постановлением Правительства Пензенской области;

ж) за проведение заготовки и трележки древесины способами, в результате которых в горных условиях возникла эрозия, – 100 тыс. рублей за каждый гектар эродированной площади, на которой поврежден гумусовый слой почвы;

з) за повреждение или уничтожение подроста и (или) 2-го яруса хвойных, твердолиственных пород лесных насаждений, подлежащих сохранению в соответствии с настоящим Договором, – 3-кратная стоимость работ, необходимых для создания и выращивания лесных культур до возраста, соответствующего возрасту поврежденного или уничтоженного подроста, по нормативам в области лесного хозяйства, а при отсутствии таких нормативов – согласно калькуляции Продавца;

и) за отчуждение или передачу другому лицу древесины, заготовленной для собственных нужд, а также в случае препятствия осуществлению Продавцом учета древесины, заготовленной на основании настоящего Договора, – 10-кратная стоимость заготовленной древесины, определенная по ставкам платы за единицу объема древесины лесных насаждений, установленным в соответствии с частью 4 статьи 76 Лесного кодекса Российской Федерации постановлением Правительства Пензенской области;

к) за вывоз древесины с места заготовки до проведения органами государственной власти, уполномоченными в соответствии со статьями 81–84 Лесного кодекса Российской Федерации на заключение договоров купли-продажи лесных насаждений для собственных нужд граждан, учета заготовленной древесины – 7-кратная стоимость объема вывезенной без учета древесины, определенная по ставкам платы за единицу объема древесины лесных насаждений, установленным в соответствии с частью 4 статьи 76 Лесного кодекса Российской Федерации постановлением Правительства Пензенской области.

18. Уплата неустоек не освобождает Покупателя от выполнения обязательств, предусмотренных настоящим Договором.

VI. Порядок изменения и расторжения Договора

19. Все изменения, вносимые в настоящий Договор, оформляются в письменной форме и подписываются сторонами.

20. Изменение и расторжение настоящего Договора осуществляются в соответствии с Гражданским кодексом Российской Федерации и Лесным кодексом Российской Федерации.

21. При изменении условий настоящего Договора обязательства сторон сохраняются в измененном виде.

В случае изменения условий настоящего Договора обязательства считаются измененными с момента заключения соглашения сторон об изменении условий Договора, если иное не вытекает из соглашения или характера изменения условий Договора, а при изменении условий Договора в судебном порядке – с момента вступления в законную силу решения суда об изменении условий настоящего Договора.

22. Настоящий Договор прекращает действие в случаях, предусмотренных гражданским законодательством Российской Федерации.

23. Расторжение настоящего Договора по решению суда по требованию одной из сторон осуществляется по основаниям, предусмотренным лесным и гражданским законодательством Российской Федерации.

VII. Срок действия Договора

24. Срок действия настоящего Договора устанавливается с «___» _____ 20__ г. по «___» _____ 20__ г.

(срок действия договора купли-продажи лесных насаждений не может превышать один год)

VIII. Прочие условия Договора

25. Покупатель извещен о том, что количественные и качественные характеристики заготовленной древесины, полученные при ее учете, могут незначительно отличаться от количественных и качественных характеристик лесных насаждений, являющихся предметом настоящего Договора.

26. Спорные вопросы, возникающие в ходе исполнения настоящего Договора, или вопросы, не оговоренные в настоящем Договоре, разрешаются путем переговоров. В случае если согласие путем переговоров не достигнуто, указанные вопросы разрешаются в судебном порядке.

Споры рассматриваются в судебном порядке по месту нахождения Продавца.

27. Во всем остальном, что не предусмотрено настоящим Договором, стороны руководствуются законодательством Российской Федерации.

28. Продавец и Покупатель не несут ответственности за неисполнение или ненадлежащее исполнение своих обязательств по настоящему Договору, если оно явилось следствием обстоятельств непреодолимой силы.

29. Прекращение срока действия настоящего Договора не освобождает стороны от исполнения обязательств по нему.

30. Настоящий Договор составлен в двух подлинных экземплярах, по одному для каждой из сторон.

31. Приложения к настоящему Договору являются его неотъемлемыми частями.

IX. Реквизиты сторон

_____	_____
_____	_____
Продавец	Покупатель
_____	_____
(фамилия, имя, отчество)	(фамилия, имя, отчество)
_____	_____
(подпись)	(подпись)
М.П.	

Приложение № 1
к договору купли-продажи лесных насаждений
№ _____ от «_____» _____ 20__ г.

**Характеристика и объем
древесины лесных насаждений, подлежащих заготовке**

Номер лесного квартала	Номер лесотакса- ционного выдела	Площадь лесосеки, га	Хозяйство преобла- дающая порода	Породы	Объем, куб. метров					
					Деловая				Дрова	Всего
					Круп- ная	Сред- няя	Мел- кая	Всего		
Итого:	-		-	-						

Продавец

(фамилия, имя, отчество)

(подпись)

М.П.

Покупатель

(фамилия, имя, отчество)

(подпись)

Приложение № 2
к договору купли-продажи лесных насаждений
№ _____ от «____» _____ 20__ г.

**Схема
расположения лесных насаждений**

Местоположение лесных насаждений:

Пензенская область, _____ район
(муниципальный район)

_____ лесничество, _____

_____ участковое лесничество, _____

(урочище (при наличии) участок),
номер (номера) лесного квартала _____, лесотаксационного выдела _____ .

Масштаб _____

Площадь _____ га

Условные обозначения:

Примечание. Для вычерчивания схемы расположения лесных насаждений используются следующие фрагменты картографических материалов лесоустройства: планшеты М 1:10000; планы лесонасаждений М 1:25000; карты-схемы лесничества (лесопарка) М 1:100000.

Продавец

Покупатель

(фамилия, имя, отчество)

(фамилия, имя, отчество)

(подпись)

(подпись)

М.П.

Приложение № 3
к договору купли-продажи лесных насаждений
№ _____ от «_____» _____ 20__ г.

Расчет
платы по договору купли-продажи лесных насаждений

_____ «____» _____ 20__ г.

Продавец

(фамилия, имя, отчество)

(подпись)

М.П.

Покупатель

(фамилия, имя, отчество)

(подпись)

Приложение № 4
к договору купли-продажи лесных насаждений
№ _____ от «___» _____ 20__ г.

Акт
приема-передачи лесных насаждений

«___» _____ 20__ г.

Продавец в лице _____
(должность, _____,
фамилия, имя, отчество) _____,
действующего на основании _____,
(правоустанавливающий документ (положение, устав) _____
или доверенность, их реквизиты)

и Покупатель _____
(фамилия, имя, отчество гражданина) _____
в лице _____,
(фамилия, имя, отчество гражданина или лица, действующего от имени гражданина по доверенности) _____
действующего на основании _____
(документ, удостоверяющий личность, или доверенность (при необходимости), их
реквизиты)

составили настоящий акт о том, что на основании Договора купли-продажи лесных насаждений первый передал, а второй принял лесные насаждения, расположенные на землях, находящихся в федеральной собственности.

Местоположение лесных насаждений:

Пензенская область, _____ район
(муниципальный район) _____
лесничество, _____
участковое лесничество, _____
(урочище (при наличии) участок),

номер (номера) лесного квартала _____, лесотаксационного выдела _____.

Характеристика и объем древесины лесных насаждений, подлежащих заготовке

Номер лесного квартала	Номер лесотак- сационного выдела	Площадь лесосеки, га	Хозяйство преобла- дающая порода	Породы	Объем, куб. метров					
					Деловая				Дрова	Всего
					Круп- ная	Сред- няя	Мел- кая	Всего		
Итого:	-		-	-						

Продавец

(фамилия, имя, отчество) _____

(подпись)

М.П.

Покупатель

(фамилия, имя, отчество) _____

(подпись)

[illegible]