



**ДЕПАРТАМЕНТ ГРАДОСТРОИТЕЛЬСТВА И АРХИТЕКТУРЫ
ПЕНЗЕНСКОЙ ОБЛАСТИ**

П Р И К А З

от 08.09.2021 № 96/ОД

г. Пенза

О признании утратившим силу приказа Министерства строительства и жилищно-коммунального хозяйства Пензенской области от 28.10.2015 № 481/ОД «Об утверждении границ охранных зон существующего газопровода, протяженностью 757 м, расположенного по адресу: Пензенская область, г. Пенза, и наложении ограничений (обременений) на входящие в них земельные участки», и об утверждении границ охранной зоны существующей внутриквартальной сети газоснабжения протяженностью 757 м, расположенного по адресу: Пензенская область, г. Пенза, и наложении ограничений (обременений) на входящие в нее земельные участки

В соответствии с Земельным кодексом Российской Федерации, постановлением Правительства Российской Федерации от 20.11.2000 № 878 «Об утверждении Правил охраны газораспределительных сетей» (с последующими изменениями), принимая во внимание обращение АО «Метан» от 12.08.2021, руководствуясь Положением о Департаменте градостроительства и архитектуры Пензенской области, утвержденным постановлением Правительства Пензенской области от 23.01.2017 № 15-пП (с последующими изменениями), **приказываю:**

1. Признать утратившим силу приказ Министерства строительства и жилищно-коммунального хозяйства Пензенской области от 28.10.2015 № 481/ОД «Об утверждении границ охранных зон существующего газопровода, протяженностью 757 м, расположенного по адресу: Пензенская область, г. Пенза, и наложении ограничений (обременений) на входящие в них земельные участки».

1.1. Прекратить существование зоны с особыми условиями использования территории - охранной зоны, границы которой утверждены приказом Министерства строительства и жилищно-коммунального хозяйства Пензенской области от 28.10.2015 № 481/ОД «Об утверждении границ охранных зон существующего газопровода, протяженностью 757 м, расположенного по адресу: Пензенская область, г. Пенза, и наложении ограничений (обременений) на входящие в них земельные участки».

1.2. Прекратить действие ограничений использования земельных участков, расположенных в границах охранной зоны, утвержденных приказом Министерства строительства и жилищно-коммунального хозяйства Пензенской области от 28.10.2015 № 481/ОД «Об утверждении границ охранных зон существующего газопровода, протяженностью 757 м, расположенного по адресу: Пензенская область, г. Пенза, и наложении ограничений (обременений) на входящие в них земельные участки».

2. Утвердить границы охранной зоны существующей газораспределительной сети:

2.1. «Внутриквартальная сеть газоснабжения по ул. Кижеватова, Курская, территория Совхоз-техникум, ул. Энгельса», согласно графическому описанию местоположения и перечню координат характерных точек границ охранной зоны согласно приложению к настоящему Приказу.

3. Наложить на земельные участки, входящие в границы охранной зоны существующей газораспределительной сети, указанной в пункте 2 настоящего Приказа, ограничения (обременения), предусмотренные постановлением Правительства Российской Федерации от 20.11.2000 № 878 «Об утверждении Правил охраны газораспределительных сетей» (с последующими изменениями).

4. Убытки, в том числе упущенная выгода, причиненные ограничением прав лиц, указанных в пункте 2 статьи 57.1 Земельного кодекса Российской Федерации, в связи с утверждением границ охранной зоны подлежат возмещению в полном объеме собственником объекта: «Внутриквартальная сеть газоснабжения по ул. Кижеватова, Курская, территория Совхоз-техникум, ул. Энгельса» - АО «Метан» ИНН 5835013048, ОГРН 1025801202151 (по состоянию на дату принятия приказа), в соответствии с подпунктом 1 пункта 8 статьи 57.1 Земельного кодекса Российской Федерации.

5. Срок наступления обязанности по возмещению убытков устанавливается в соответствии со статьей 57.1 Земельного кодекса Российской Федерации.

Требование о возмещении убытков может быть направлено лицами, указанными в пункте 2 статьи 57.1 Земельного кодекса Российской Федерации, указанным в подпункте 1 пункта 8 статьи 57.1 Земельного кодекса Российской Федерации правообладателю здания, сооружения, застройщику в срок не более чем пять лет со дня установления, изменения зоны с особыми условиями использования территории, либо со дня, когда указанные лица узнали или должны были узнать об установлении, изменении зоны с особыми условиями использования территории или наступлении указанных обстоятельств.

6. Настоящий приказ разместить (опубликовать) на «Официальном интернет - портале правовой информации» (www.pravo.gov.ru) и на официальном сайте Департамента градостроительства и архитектуры Пензенской области в информационно-телекоммуникационной сети «Интернет».

Исполняющий обязанности
начальника Департамента



Т.Ю. Николаева

ОПИСАНИЕ МЕСТОПОЛОЖЕНИЯ ГРАНИЦ
Охранной зоны внутриквартальной сети газоснабжения по ул. Кижеватова, Курская,
территория Совхоз-техникум, ул. Энгельса
(наименование объекта, местоположение границ которого описано (далее - объект))

Раздел 1
Сведения об объекте

№ п/п	Характеристики объекта землеустройства	Описание характеристик
1	2	3
1.	Местоположение объекта	Пензенская область, г. Пенза
2.	Площадь объекта ± величина погрешности определения площади (P ± ΔP)	1465 кв.м ± 7.84 кв.м
3.	Иные характеристики объекта	<p>В границах охранной зоны режим использования земель устанавливается с учетом правил охраны газораспределительных сетей, утвержденных постановлением Правительства РФ от 20 ноября 2000г. №878, согласно п. 14-16: 14. На земельные участки, входящие в охранные зоны газораспределительных сетей, в целях предупреждения их повреждения или нарушения условий их нормальной эксплуатации налагаются ограничения (обременения), которыми запрещается лицам, указанным в пункте 2 настоящих Правил: а) строить объекты жилищно-гражданского и производственного назначения; б) сносить и реконструировать мосты, коллекторы, автомобильные и железные дороги с расположенными на них газораспределительными сетями без предварительного выноса этих газопроводов по согласованию с эксплуатационными организациями; в) разрушать берегоукрепительные сооружения, водопропускные устройства, земляные и иные сооружения, предохраняющие газораспределительные сети от разрушений; г) перемещать, повреждать, засыпать и уничтожать опознавательные знаки, контрольно-измерительные пункты и другие устройства газораспределительных сетей; д) устраивать свалки и склады, разливать растворы кислот, солей, щелочей и других химически активных веществ; е) огораживать и перегораживать охранные зоны, препятствовать доступу персонала эксплуатационных организаций к</p>

Раздел 1
Сведения об объекте

№ п/п	Характеристики объекта землеустройства	Описание характеристик
1	2	3
		<p>газораспределительным сетям, проведению обслуживания и устранению повреждений газораспределительных сетей; ж) разводить огонь и размещать источники огня; з) рыть погребя, копать и обрабатывать почву сельскохозяйственными и мелиоративными орудиями и механизмами на глубину более 0,3 метра; и) открывать калитки и двери газорегуляторных пунктов, станций катодной и дренажной защиты, люки подземных колодцев, включать или отключать электроснабжение средств связи, освещения и систем телемеханики; к) набрасывать, приставлять и привязывать к опорам и надземным газопроводам, ограждениям и зданиям газораспределительных сетей посторонние предметы, лестницы, влезать на них; л) самовольно подключаться к газораспределительным сетям. 15. Лесохозяйственные, сельскохозяйственные и другие работы, не подпадающие под ограничения, указанные в пункте 14 настоящих Правил, и не связанные с нарушением земельного горизонта и обработкой почвы на глубину более 0,3 метра, производятся собственниками, владельцами или пользователями земельных участков в охранной зоне газораспределительной сети при условии предварительного письменного уведомления эксплуатационной организации не менее чем за 3 рабочих дня до начала работ. 16. Хозяйственная деятельность в охранных зонах газораспределительных сетей, не предусмотренная пунктами 14 и 15 настоящих Правил, при которой производится нарушение поверхности земельного участка и обработка почвы на глубину более 0,3 метра, осуществляется на основании письменного разрешения эксплуатационной организации газораспределительных сетей.</p>

Раздел 2

Сведения о местоположении границ объекта

1. Система координат МСК-58, зона 2

2. Сведения о характерных точках границ объекта

Обозначение	Координаты, м		Метод определения координат характерной точки	Средняя квадратическая погрешность положения характерной точки (M _t), м	Описание обозначения точки на местности (при наличии)
	Х	У			
характерных точек границ					
1	2	3	4	5	6
1	382500,9	2227466	Геодезический метод	0,1	1
2	382500,7	2227470	Геодезический метод	0,1	2
3	382496,2	2227469	Геодезический метод	0,1	3
4	382496,4	2227465	Геодезический метод	0,1	4
1	382500,9	2227466	Геодезический метод	0,1	1
-	-	-	-	-	-
5	380661,3	2226489	Геодезический метод	0,1	5
6	380664,2	2226492	Геодезический метод	0,1	6
7	380633,9	2226511	Геодезический метод	0,1	7
8	380616,9	2226487	Геодезический метод	0,1	8
9	380615,2	2226487	Геодезический метод	0,1	9
10	380601	2226468	Геодезический метод	0,1	10
11	380604,2	2226466	Геодезический метод	0,1	11
12	380616,7	2226482	Геодезический метод	0,1	12
13	380618,5	2226482	Геодезический метод	0,1	13
14	380634,9	2226506	Геодезический метод	0,1	14
5	380661,3	2226489	Геодезический метод	0,1	5
-	-	-	-	-	-
15	379838,4	2226987	Геодезический метод	0,1	15
16	379838,9	2227011	Геодезический метод	0,1	16
17	379838,4	2227043	Геодезический метод	0,1	17
18	379834,4	2227043	Геодезический метод	0,1	18
19	379834,9	2227011	Геодезический метод	0,1	19
20	379834,5	2226989	Геодезический метод	0,1	20
21	379834,5	2226987	Геодезический метод	0,1	21
15	379838,4	2226987	Геодезический метод	0,1	15
-	-	-	-	-	-
22	379725,6	2227402	Геодезический метод	0,1	22
23	379728,6	2227404	Геодезический метод	0,1	23
24	379721	2227413	Геодезический метод	0,1	24

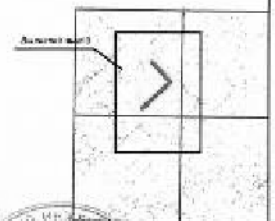
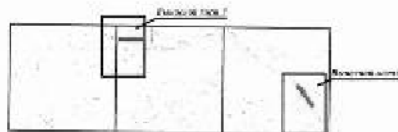
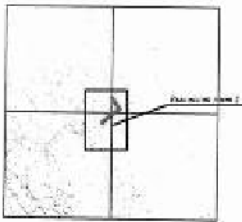
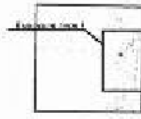
25	379703	2227424	Геодезический метод	0,1	25
26	379681,4	2227439	Геодезический метод	0,1	26
27	379679,1	2227436	Геодезический метод	0,1	27
28	379700,9	2227421	Геодезический метод	0,1	28
29	379718,4	2227410	Геодезический метод	0,1	29
22	379725,6	2227402	Геодезический метод	0,1	22
-	-	-	-	-	-
30	379216,1	2228898	Геодезический метод	0,1	30
31	379218,8	2228901	Геодезический метод	0,1	31
32	379214,6	2228904	Геодезический метод	0,1	32
33	379215,1	2228905	Геодезический метод	0,1	33
34	379201,9	2228918	Геодезический метод	0,1	34
35	379201,2	2228917	Геодезический метод	0,1	35
36	379197,9	2228920	Геодезический метод	0,1	36
37	379198,3	2228920	Геодезический метод	0,1	37
38	379184,4	2228933	Геодезический метод	0,1	38
39	379183,7	2228933	Геодезический метод	0,1	39
40	379180,2	2228936	Геодезический метод	0,1	40
41	379180,7	2228937	Геодезический метод	0,1	41
42	379170,7	2228946	Геодезический метод	0,1	42
43	379107,2	2228877	Геодезический метод	0,1	43
44	379110,1	2228875	Геодезический метод	0,1	44
45	379170,9	2228941	Геодезический метод	0,1	45
46	379175	2228937	Геодезический метод	0,1	46
47	379174,4	2228936	Геодезический метод	0,1	47
48	379183,8	2228927	Геодезический метод	0,1	48
49	379184,5	2228928	Геодезический метод	0,1	49
50	379192,6	2228920	Геодезический метод	0,1	50
51	379192,1	2228920	Геодезический метод	0,1	51
52	379201,4	2228911	Геодезический метод	0,1	52
53	379202	2228912	Геодезический метод	0,1	53
54	379209,7	2228905	Геодезический метод	0,1	54
55	379209,1	2228904	Геодезический метод	0,1	55
30	379216,1	2228898	Геодезический метод	0,1	30

3. Сведения о характерных точках части (частей) границы объекта

-	-	-	-	-
---	---	---	---	---

Раздел 4

План границ объекта (Схема выносных листов)



Используемые условные знаки и обозначения:

— граница ЗОУИТ

●¹ характерная точка границы ЗОУИТ

Подпись

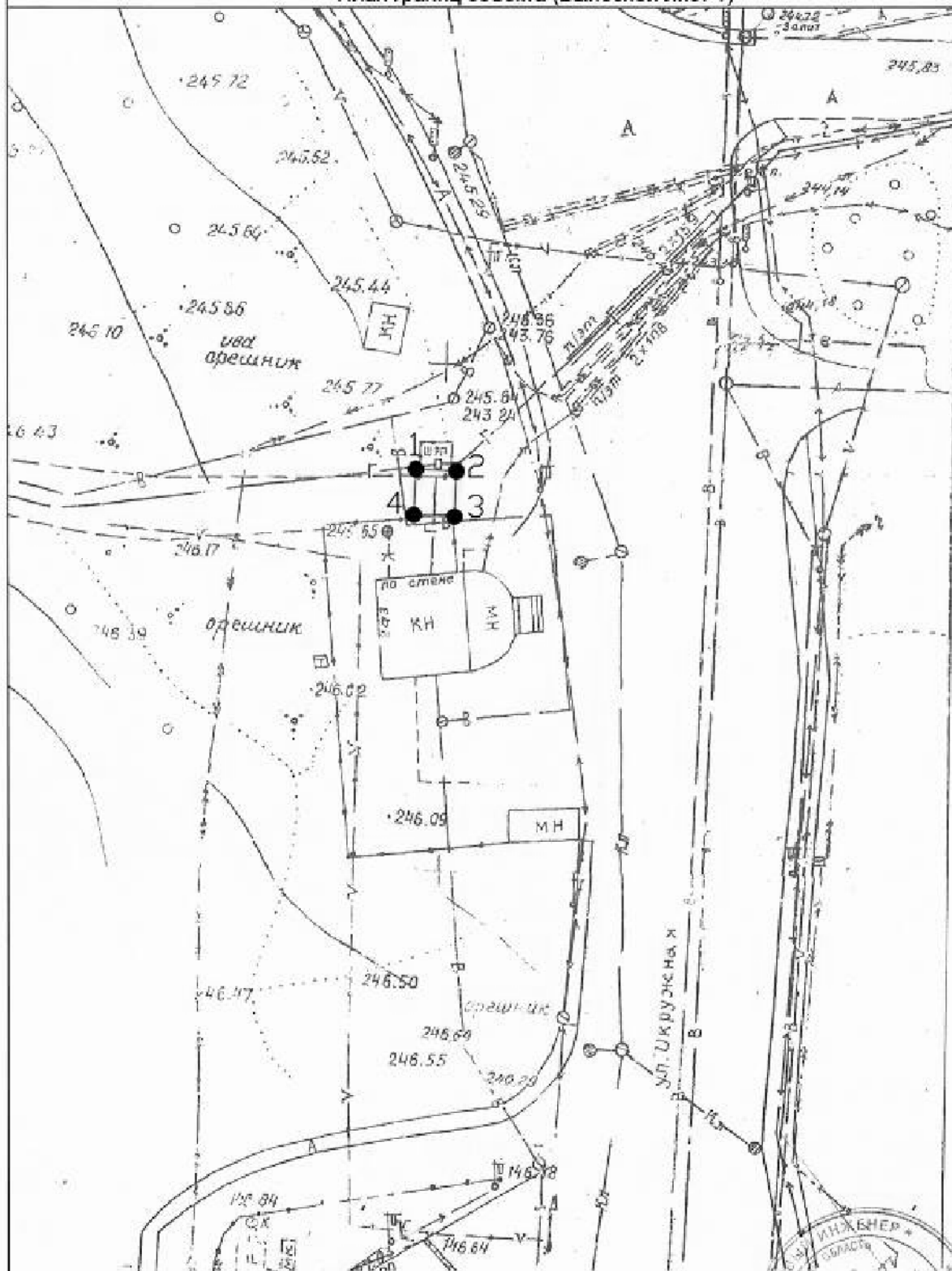
Дата

15.07.2021



Раздел 4

План границ объекта (Выносной лист 1)



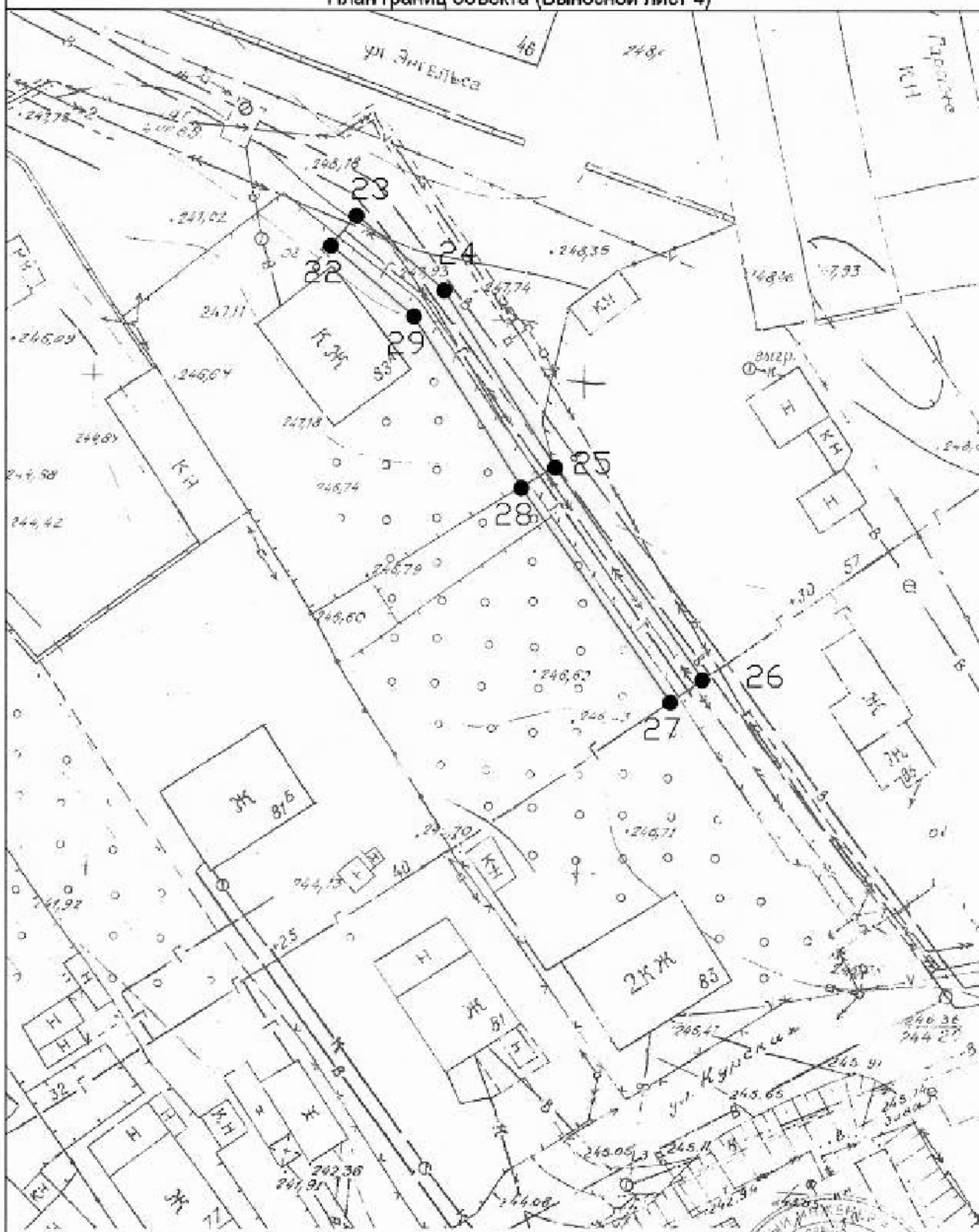
Масштаб 1:500

Используемые условные знаки и обозначения:
— граница ЗОУИТ
● 1 — характерная точка границы ЗОУИТ

Подпись *Час* Дата 16.07.21
Инженер
СНИПС
3345
Карпове Натя

Раздел 4

План границ объекта (Выносной лист 4)



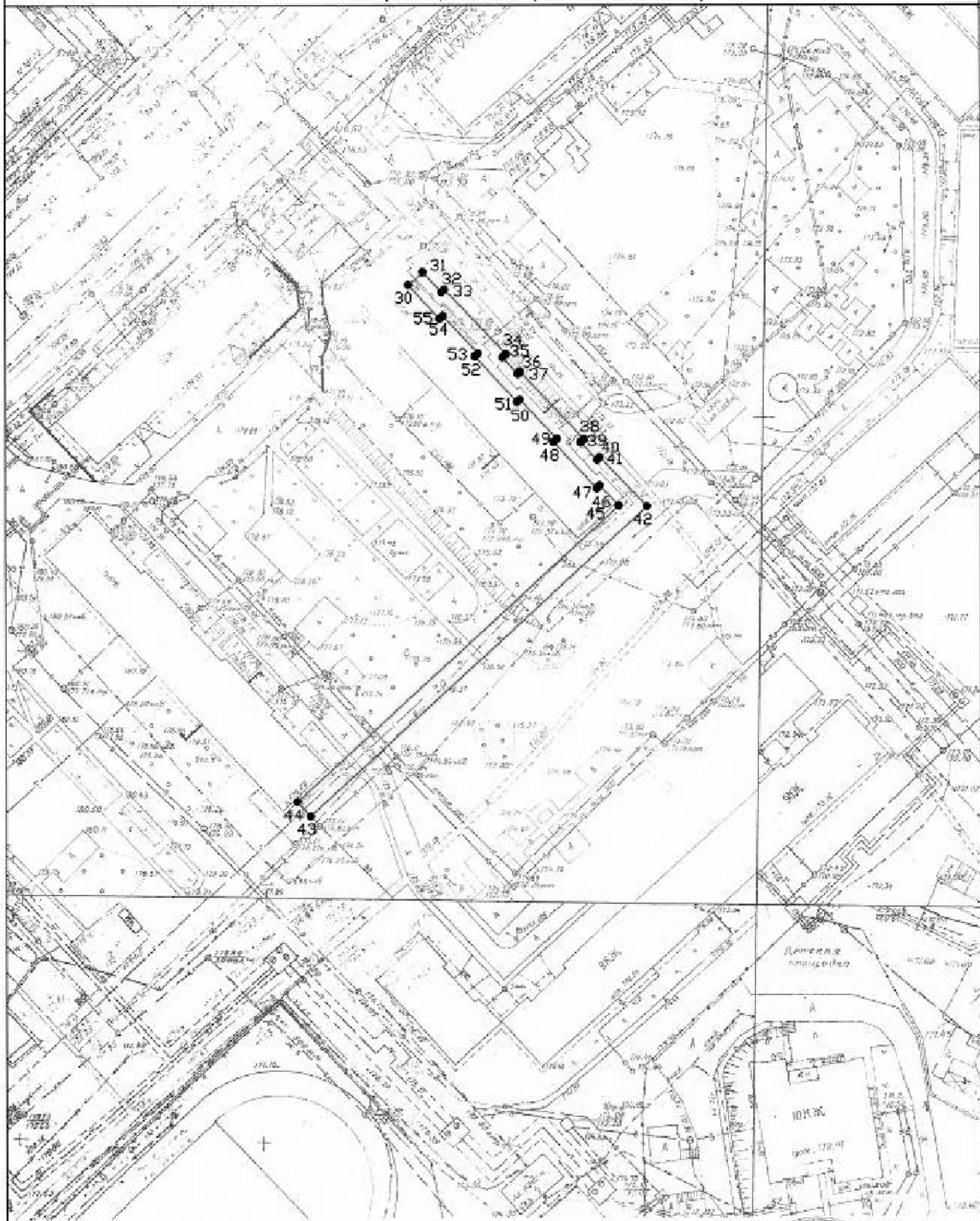
Используемые условные знаки и обозначения:
— граница ЗОУИТ
● 1 характерная точка границы ЗОУИТ

Масштаб 1:500

Подпись _____ Дата 15.07.2020
УЧАСТКОВЫЙ ИНЖЕНЕР
ПЕРМСКОГО РЕГИОНА
58-14-02-001
Карлова Наталья

Раздел 4

План границ объекта (Выносной лист 5)



Масштаб 1:1000

Используемые условные знаки и обозначения:

- граница ЗОИИТ
- ¹ характерная точка границы ЗОИИТ

Подпись: *[Handwritten Signature]* Дата: 15.08.21

