



**МИНИСТЕРСТВО ГРАДОСТРОИТЕЛЬСТВА И АРХИТЕКТУРЫ
ПЕНЗЕНСКОЙ ОБЛАСТИ**

П Р И К А З

от 14.06.2022 № 86/ОД

г. Пенза

Об утверждении границ охранной зоны существующего внутрипоселкового газопровода протяженностью 126 м, расположенного по адресу: Пензенская область, Камешкирский район, с. Покровка и наложении ограничений (обременений) на входящие в нее земельные участки

В соответствии с Земельным кодексом Российской Федерации, постановлением Правительства Российской Федерации от 20.11.2000 № 878 «Об утверждении Правил охраны газораспределительных сетей» (с последующими изменениями), принимая во внимание обращение администрации Пестровского сельсовета Камешкирского района Пензенской области от 19.05.2022, руководствуясь Положением о Министерстве градостроительства и архитектуры Пензенской области, утвержденным постановлением Правительства Пензенской области от 20.01.2022 № 29-пП, приказываю:

1. Утвердить границы охранной зоны существующей газораспределительной сети:

1.1. «внутрипоселковый газопровод с.Покровка» согласно графическому описанию местоположения и перечню координат характерных точек границ охранной зоны согласно приложению к настоящему Приказу.

2. Наложить на земельные участки, входящие в границы охранной зоны существующей газораспределительной сети, указанной в пункте 1 настоящего Приказа, ограничения (обременения), предусмотренные постановлением Правительства Российской Федерации от 20.11.2000 № 878 «Об утверждении Правил охраны газораспределительных сетей» (с последующими изменениями).

3. Убытки, в том числе упущенная выгода, причиненные ограничением прав лиц, указанных в пункте 2 статьи 57.1 Земельного кодекса Российской Федерации, в связи с утверждением границ охранной зоны подлежат возмещению в полном объеме собственником объекта: «внутрипоселковый газопровод с. Покровка» - Муниципальное образование Пестровский сельсовет Камешкирского района Пензенской области ИНН 5816001110, ОГРН 1025801088928 (по состоянию на дату принятия приказа), в соответствии с подпунктом 1 пункта 8 статьи 57.1 Земельного кодекса Российской Федерации.

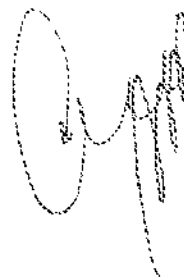
4. Срок наступления обязанности по возмещению убытков устанавливается в соответствии со статьей 57.1 Земельного кодекса Российской Федерации.

Требование о возмещении убытков может быть направлено лицами, указанными в пункте 2 статьи 57.1 Земельного кодекса Российской Федерации, указанным в подпункте 1 пункта 8 статьи 57.1 Земельного кодекса Российской Федерации правообладателю здания, сооружения, застройщику в срок не более чем пять лет со дня установления, изменения зоны с особыми условиями использования территории, либо со дня, когда указанные лица узнали или должны были узнать об установлении, изменении зоны с особыми условиями использования территории или наступлении указанных обстоятельств.

5. Настоящий приказ разместить (опубликовать) на «Официальном интернет - портале правовой информации» (www.pravo.gov.ru) и на официальном сайте Министерства градостроительства и архитектуры Пензенской области в информационно-телекоммуникационной сети «Интернет».

6. Контроль за исполнением настоящего приказа оставляю за собой.

Министр



А. П. Итальянцев

ОПИСАНИЕ МЕСТОПОЛОЖЕНИЯ ГРАНИЦ		
Охранной зоны внутриселкового газопровода низкого давления с Покровка		
<small>(наименование объекта, местоположение границ которого описано (далее - объект))</small>		
Раздел 1		
Сведения об объекте		
№ п/п	Характеристики объекта	Описание характеристик
1	2	3
1.	Местоположение объекта	Пензенская область, район Камешкирский, с/с Пестровский, село Покровка
2.	Площадь объекта +/- величина погрешности определения площади (Р +/- Дельта Р)	1124 +/- 12 м ²
3.	Иные характеристики объекта	<p>В границах охранной зоны режим использования земель устанавливается с учетом правил охраны газораспределительных сетей, утвержденных постановлением Правительства РФ от 20 ноября 2000г. №878, согласно п. 14-16: На земельные участки, входящие в охранные зоны газораспределительных сетей, в целях предупреждения их повреждения или нарушения условий их нормальной эксплуатации налагаются ограничения (обременения), которыми запрещается лицам, указанным в пункте 2 настоящих Правил: а) строить объекты жилищно-гражданского и производственного назначения; б) сносить и реконструировать мосты, коллекторы, автомобильные и железные дороги с расположенными на них газораспределительными сетями без предварительного выноса этих газопроводов по согласованию с эксплуатационными организациями; в) разрушать берегоукрепительные сооружения, водопропускные устройства, земляные и иные сооружения, предохраняющие газораспределительные сети от разрушений; г) перемещать, повреждать, засыпать и уничтожать опознавательные знаки, контрольно-измерительные пункты и другие устройства газораспределительных сетей; д) устраивать свалки и склады, разливать растворы кислот, солей, щелочей и других химически активных веществ; е) огораживать и перегораживать охранные зоны, препятствовать доступу персонала эксплуатационных организаций к</p>

		<p>газораспределительным сетям, проведению обслуживания и устранению повреждений газораспределительных сетей; ж) разводить огонь и размещать источники огня; з) рыть погреба, копать и обрабатывать почву сельскохозяйственными и мелиоративными орудиями и механизмами на глубину более 0,3 метра; и) открывать калитки и двери газорегуляторных пунктов, станций катодной и дренажной защиты, люки подземных колодцев, включать или отключать электроснабжение средств связи, освещения и систем телемеханики; к) набрасывать, приставлять и привязывать к опорам и надземным газопроводам, ограждениям и зданиям газораспределительных сетей посторонние предметы, лестницы, влезать на них; л) самовольно подключаться к газораспределительным сетям. 15. Лесохозяйственные, сельскохозяйственные и другие работы, не подпадающие под ограничения, указанные в пункте 14 настоящих Правил, и не связанные с нарушением земельного горизонта и обработкой почвы на глубину более 0,3 метра, производятся собственниками, владельцами или пользователями земельных участков в охранной зоне газораспределительной сети при условии предварительного письменного уведомления эксплуатационной организации не менее чем за 3 рабочих дня до начала работ. 16. Хозяйственная деятельность в охранных зонах газораспределительных сетей, не предусмотренная пунктами 14 и 15 настоящих Правил, при которой производится нарушение поверхности земельного участка и обработка почвы на глубину более 0,3 метра, осуществляется на основании письменного разрешения эксплуатационной организации газораспределительных сетей.</p>
--	--	---

Раздел 2

Сведения о местоположении границ объекта

1. Система координат МСК-58, зона 2

2. Сведения о характерных точках границ объекта

Обозначение характерных точек границ	Координаты, м		Метод определения координат характерной точки	Средняя квадратическая погрешность положения характерной точки (M _t), м	Описание обозначения точки на местности (при наличии)
	X	Y			
1	2	3	4	5	6
1	329709.95	2304023.20	Метод спутниковых геодезических измерений	0.1	-
2	329707.88	2304026.62	Метод спутниковых геодезических измерений	0.1	-
3	329703.31	2304023.85	Метод спутниковых геодезических измерений	0.1	-
4	329700.83	2304027.56	Метод спутниковых геодезических измерений	0.1	-
5	329684.14	2304016.48	Метод спутниковых геодезических измерений	0.1	-
6	329695.24	2303999.80	Метод спутниковых геодезических измерений	0.1	-
7	329711.93	2304010.88	Метод спутниковых геодезических измерений	0.1	-
8	329705.52	2304020.52	Метод спутниковых геодезических измерений	0.1	-
1	329709.95	2304023.20	Метод спутниковых геодезических измерений	0.1	-
9	329454.34	2303867.64	Метод спутниковых геодезических измерений	0.1	-
10	329452.44	2303871.16	Метод спутниковых геодезических измерений	0.1	-

2. Сведения о характерных точках границ объекта

Обозначение характерных точек границ	Координаты, м		Метод определения координат характерной точки	Средняя квадратическая погрешность положения характерной точки (M _t), м	Описание обозначения точки на местности (при наличии)
	X	Y			
1	2	3	4	5	6
11	329432.22	2303860.36	Метод спутниковых геодезических измерений	0.1	-
12	329410.62	2303848.80	Метод спутниковых геодезических измерений	0.1	-
13	329409.05	2303847.97	Метод спутниковых геодезических измерений	0.1	-
14	329407.44	2303852.11	Метод спутниковых геодезических измерений	0.1	-
15	329388.76	2303844.81	Метод спутниковых геодезических измерений	0.1	-
16	329395.96	2303826.10	Метод спутниковых геодезических измерений	0.1	-
17	329402.96	2303828.83	Метод спутниковых геодезических измерений	0.1	-
18	329404.91	2303824.52	Метод спутниковых геодезических измерений	0.1	-
19	329413.16	2303805.62	Метод спутниковых геодезических измерений	0.1	-
20	329416.82	2303807.22	Метод спутниковых геодезических измерений	0.1	-
21	329408.57	2303826.15	Метод спутниковых геодезических измерений	0.1	-
22	329406.69	2303830.29	Метод спутниковых геодезических измерений	0.1	-
23	329414.71	2303833.42	Метод спутниковых геодезических измерений	0.1	-

2. Сведения о характерных точках границ объекта

Обозначение характерных точек границ	Координаты, м		Метод определения координат характерной точки	Средняя квадратическая погрешность положения характерной точки (M _t), м	Описание обозначения точки на местности (при наличии)
	X	Y			
1	2	3	4	5	6
24	329410.51	2303844.22	Метод спутниковых геодезических измерений	0.1	-
25	329412.50	2303845.27	Метод спутниковых геодезических измерений	0.1	-
26	329434.10	2303856.83	Метод спутниковых геодезических измерений	0.1	-
9	329454.34	2303867.64	Метод спутниковых геодезических измерений	0.1	-

3. Сведения о характерных точках части (частей) границы объекта

Обозначение характерных точек части границы	Координаты, м		Метод определения координат характерной точки	Средняя квадратическая погрешность положения характерной точки (M _t), м	Описание обозначения точки на местности (при наличии)
	X	Y			
1	2	3	4	5	6
-	-	-	-	-	-

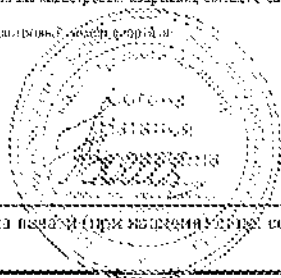
РАЗДЕЛ 4
План границ объекта



масштаб 1:1000

Условные обозначения

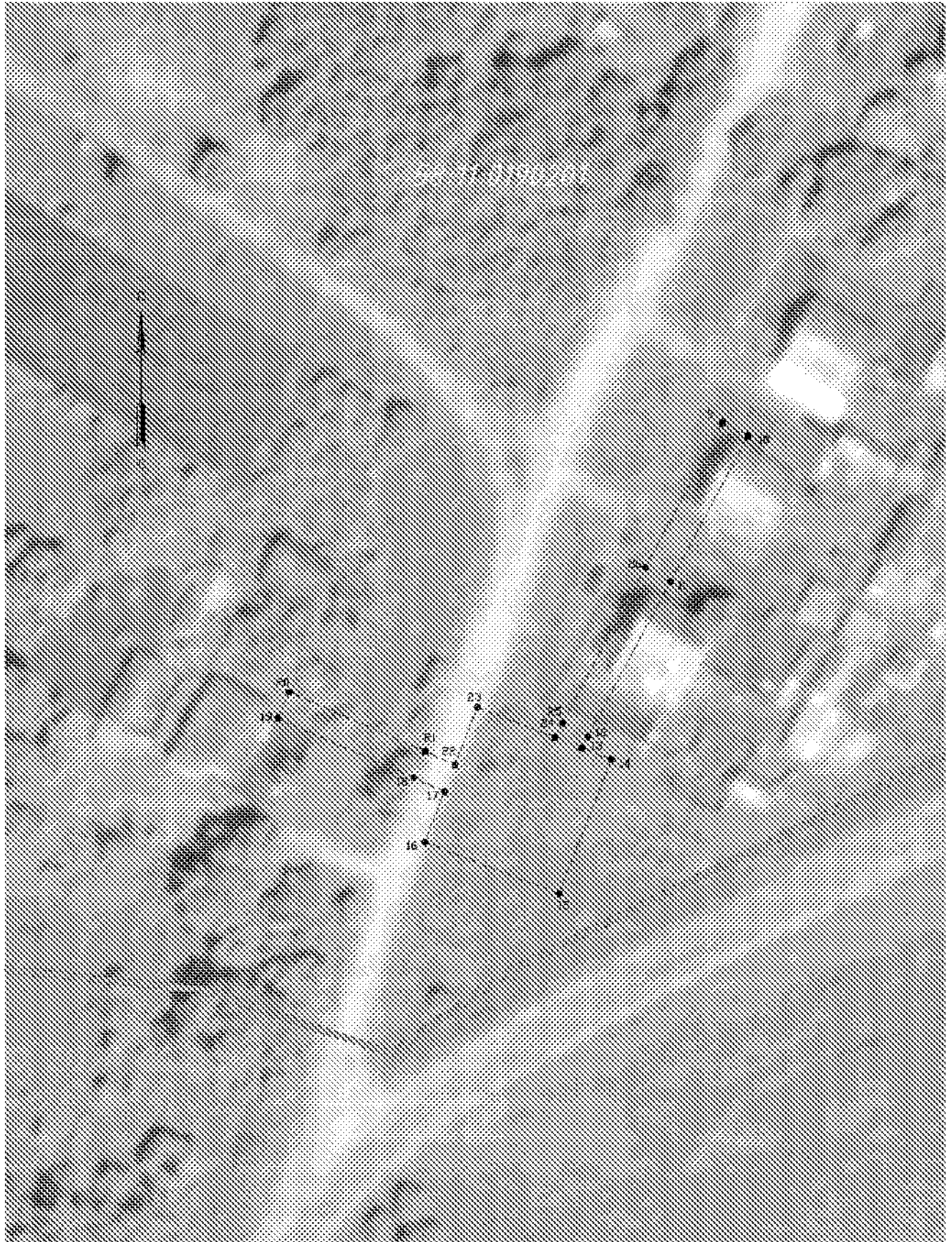
- граница ограниченного участка
- 1 характеристика точки границ
- граница кадастрового участка, согласно сведений ЕГРН
- межевание земель участка



Подпись: _____ дата 21.12.2021 г.

Место для оттиска печати (при наличии) и/или составившего описание: место расположения границ объекта

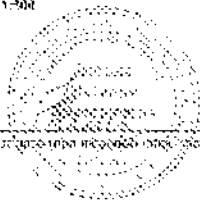
РАЗДЕЛ 4
 План границ объекта



Лист № 1-01

Условные обозначения

- граница участка для застройки
- точка опоры участка
- граница участка для застройки, выделенная в 1997 г.
- граница участка для застройки



Город: Москва дата 21.12.2013 г.
 Место для внесения данных в Единый государственный реестр недвижимости: Московская область, Истринский район, с/пос. Истринское