

**ДЕПАРТАМЕНТ ПЕНЗЕНСКОЙ ОБЛАСТИ  
ПО ОХРАНЕ ПАМЯТНИКОВ ИСТОРИИ И КУЛЬТУРЫ**

**П Р И К А З**

от «20» июня 2022 года № 110-ОД

г. Пенза

**О внесении изменений в приказ Комитета Пензенской области по  
охране памятников истории и культуры от 07.10.2021 № 127-ОД**

В соответствии с Федеральным законом от 25.06.2002 № 73-ФЗ «Об объектах культурного наследия (памятниках истории и культуры) народов Российской Федерации» (с последующими изменениями), приказом Министерства культуры Российской Федерации от 13.01.2016 № 28 «Об утверждении Порядка определения предмета охраны объекта культурного наследия, включенного в единый государственный реестр объектов культурного наследия (памятников истории и культуры) народов Российской Федерации», руководствуясь Положением о Департаменте Пензенской области по охране памятников истории и культуры, утвержденным постановлением Правительства Пензенской области от 01.10.2021 № 667-пП «Об утверждении положения о Департаменте Пензенской области по охране памятников истории и культуры» (с последующими изменениями) **п р и к а з ы в а ю:**

1. Внести в приказ Комитета Пензенской области по охране памятников истории и культуры от 17.10.2021 № 127-ОД «Об утверждении предмета охраны объекта культурного наследия регионального значения «Дом жилой» (Пензенская область, г. Пенза, ул. Кирова, 49)» (далее - Приказ), следующие изменения:

1.1. В наименовании Приказа и далее по тексту слова «Комитет» заменить словами «Департамент» в соответствующих падежах.

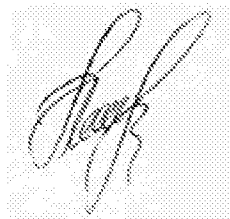
1.2. В преамбуле Приказа и далее по тексту слова «Положением о Комитете Пензенской области по охране памятников истории и культуры, утвержденным постановлением Правительства Пензенской области от 24.08.2015 № 470-пП (с последующими изменениями)» заменить словами «Положением о Департаменте Пензенской области по охране памятников истории и культуры, утвержденным постановлением Правительства Пензенской области от 01.10.2021 № 667-пП «Об утверждении положения о Департаменте Пензенской области по охране памятников истории и культуры» (с последующими изменениями)».

1.3. Приложение к приказу Комитета Пензенской области по охране памятников истории и культуры от 07.10.2021 № 127-ОД изложить в новой редакции согласно приложению к настоящему приказу.

2. Настоящий приказ разместить (опубликовать) на «Официальном интернет-портале правовой информации» ([www.pravo.gov.ru](http://www.pravo.gov.ru)) и на официальном сайте Департамента Пензенской области по охране памятников истории и культуры в информационно-телекоммуникационной сети «Интернет».

3. Контроль за исполнением настоящего приказа оставляю за собой.

Начальник Департамента

A handwritten signature in black ink, appearing to be 'А.А. Понякин', written over a light gray grid background.

А.А. Понякин

Приложение  
Утверждено Департамента Пензенской  
области по охране памятников истории и  
культуры  
от « 20 » июня 2022 года № 110-ОД

Приложение  
к приказу Комитета  
Пензенской области по  
охране памятников  
истории и культуры  
от «07» октября 2021 г. № 127-ОД

**Предмет охраны объекта культурного наследия  
регионального значения «Дом жилой»  
(Пензенская область, г. Пенза, ул. Кирова, 49)**

Описание	Материалы обоснования (фотофиксации и схемы)
<p><b>1. Местоположение Объекта в структуре города:</b> по красной линии ул. Кирова, в квартале, ограниченном ул. Кирова, ул. Максима Горького, ул. Урицкого, ул. Набережная реки Пензы, ул. Карла Маркса.</p>	 <p>Ситуационная схема местоположения объекта культурного наследия в квартале, ограниченном ул. Кирова, ул. Максима Горького, ул. Урицкого, ул. Набережная реки Пензы, ул. Карла Маркса. (граница квартала с кадастровым номером: 58:29:4005016 – выделена синей линией; исследуемый объект культурного наследия – красным абрисом)</p>

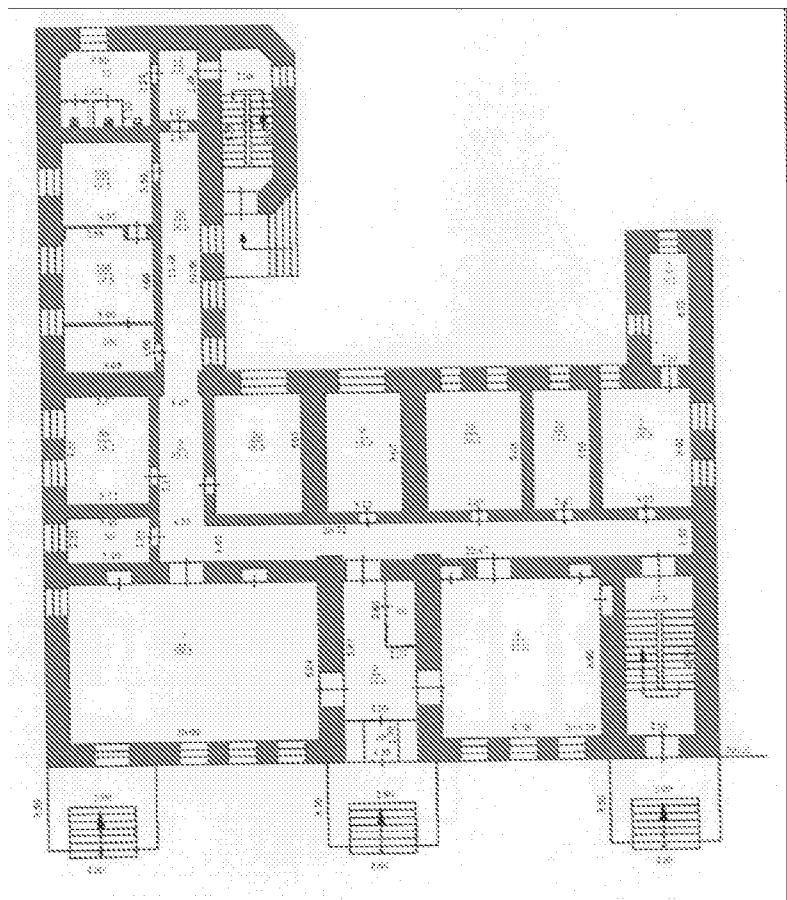
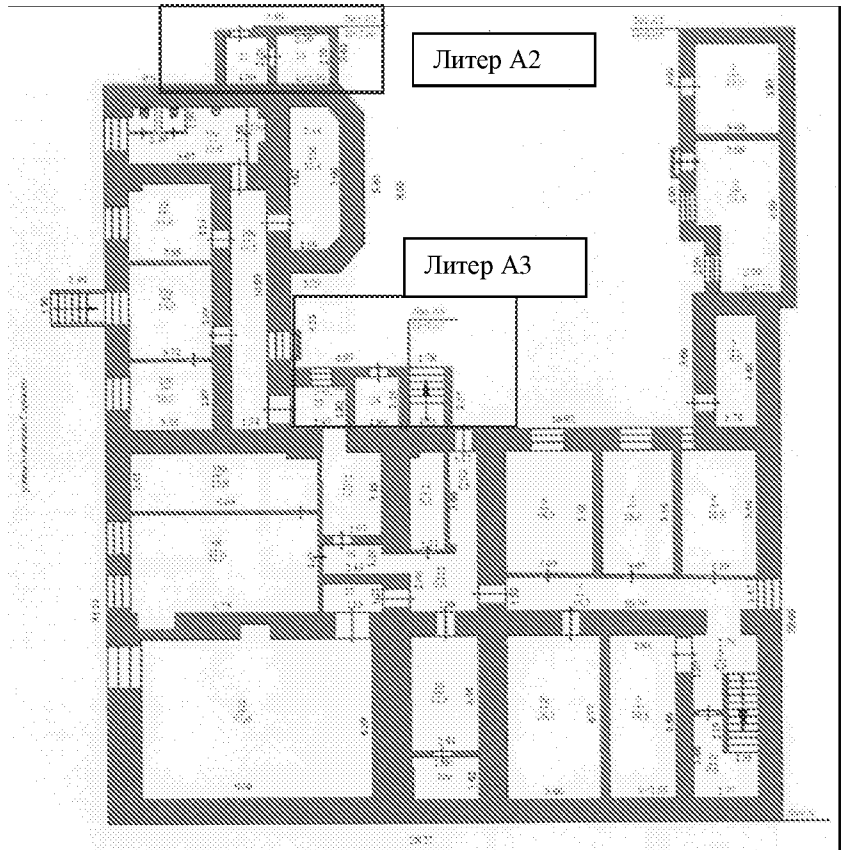
## 2. Габариты и объемно-планировочная композиция здания:

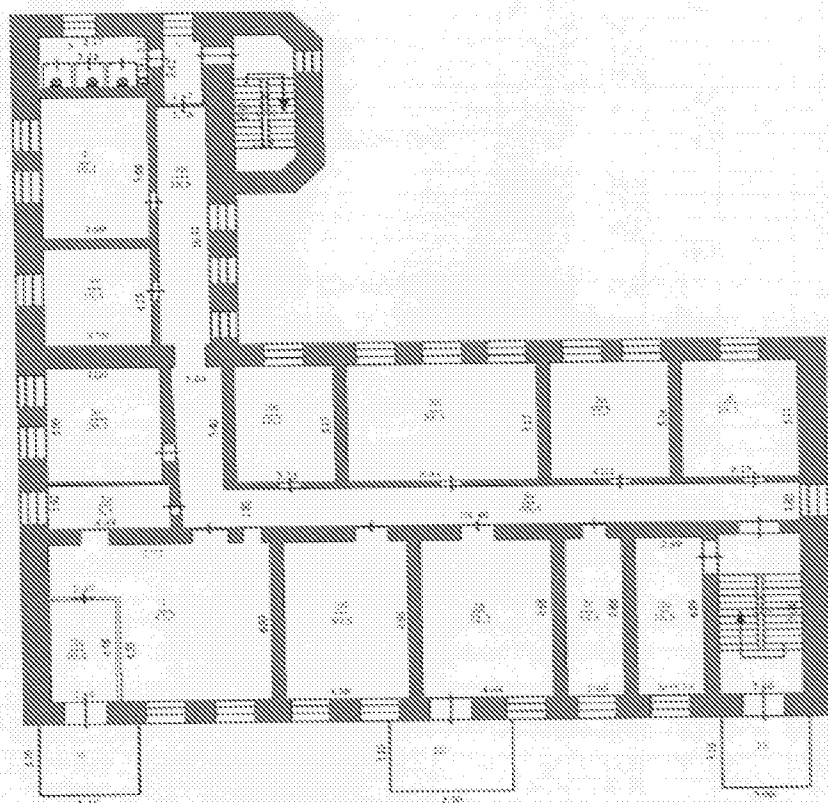
### композиция здания:

- П-образное формообразование объемно-планировочного решения в исторических габаритах на середину XX в. с центрально осевой композицией по главному фасаду.

(исключая Литер А2, А3)

- местоположение наружных и внутренних несущих исторических стен.

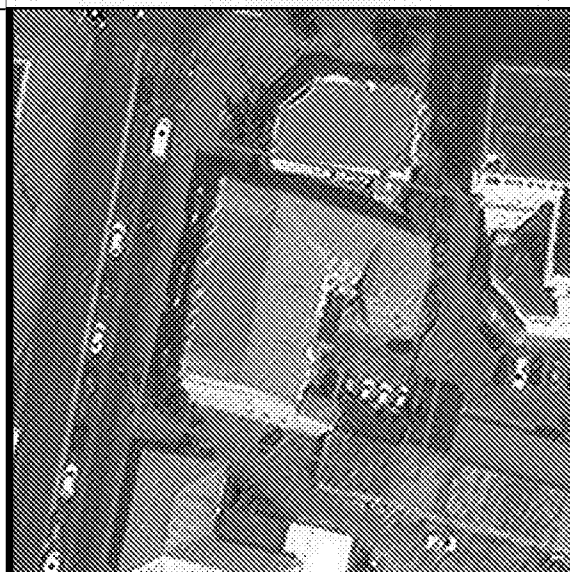




**- Форма крыши:**

двухскатная, по стропильной деревянной системе с металлической кровлей на фальцевом соединении,

- центральный полигональный купол в историческом объеме на середину XX в.;



**- Главный фасад  
(западный) по ул.  
Кирова:**  
- с центрально-  
симметричной  
композицией -  
пятичастный основной  
объем;



**Материал и отделка  
наружных стен**  
– кладка из глиняного  
кирпича на известково-  
песчаном растворе с  
фасадной штукатуркой и  
окраской фасадными  
красителями;



- Композиционное и архитектурно-художественное оформление главного (западного) фасада:

**Центральная входная группа:**

- вынос входной группы из плоскости фасада с колоннами под руст, с завершением под «капитель» с дентикулами (1);

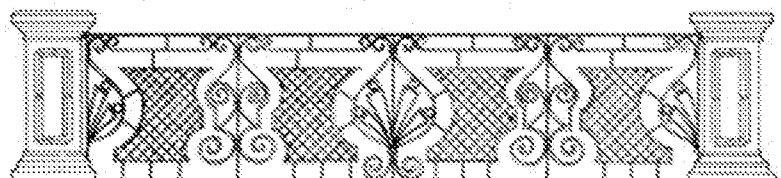
- открытый балкон с ажурным ограждением. угловые столбы-постаменты; столбы-постаменты у плоскости стены и по углам балкона. С декоративным орнаментом в виде плетения; кованое ограждение балкона. (2);



1



2



- на уровне 1 этажа – декоративный арочный портал. Входной портал с круглой подковообразной аркой, наличник проема состоит из полуколонны круглой формы с капителью, имеющей растительный орнамент, завершается лепным архивольтом. Тело колонны оформлено канелюрами. Над порталом филленка с растительным барельефом. (3);

3



- на уровне 2 этажа - на 2 световые оси (оконный и дверной проем), с декоративными наличниками. Пилястры под руст с завершающей капитель-консолью, служащей опорой вылета карнизного пояса, центральная лопатка 2 этажа под руст, служащая опорой карнизного пояса (4);

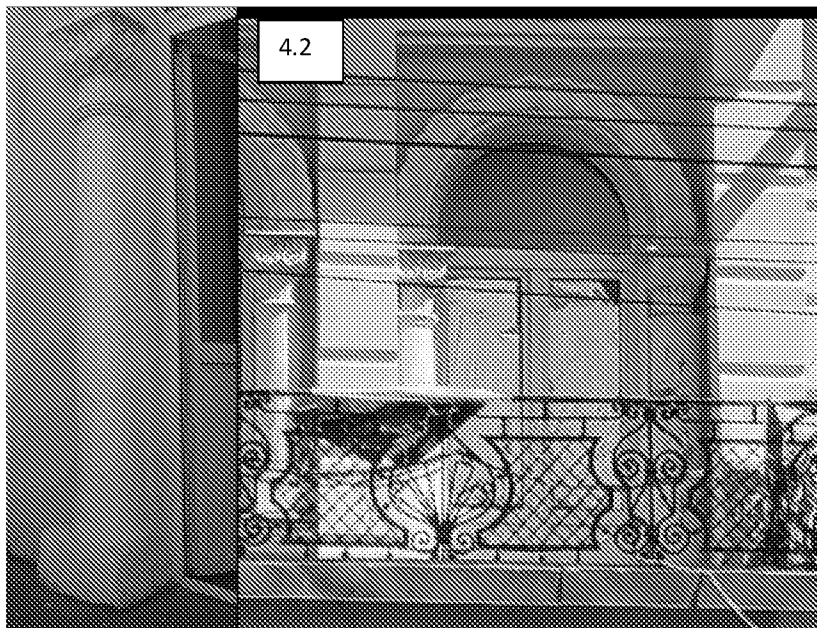
4



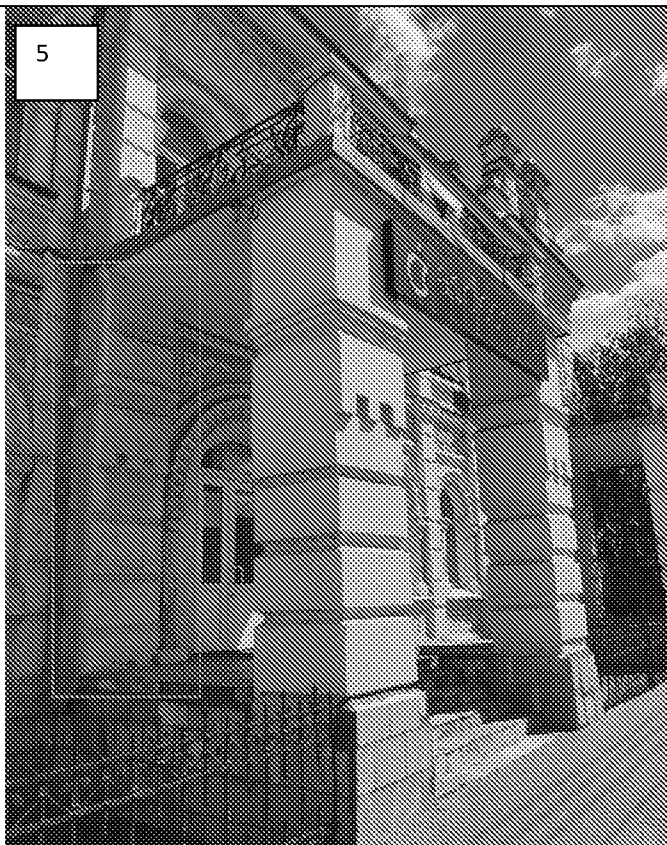
- Оконный проем второго этажа. Оконный проем с круглой подковообразной аркой, наличник проема состоит из полуколонны круглой формы с капителью, имеющей растительный орнамент, завершается лепным архивольтом. Подоконное пространство декорированное подоконным поясом и филенкой. (4.1);



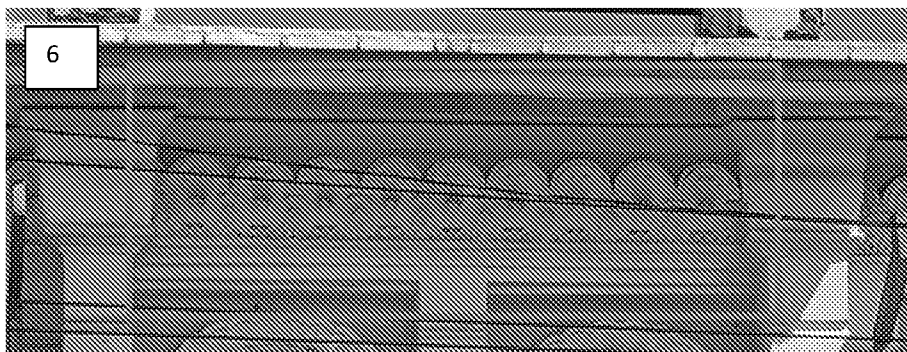
- Дверной проем второго этажа. Входной проем с круглой подковообразной аркой, наличник входного проема состоит из полуколонны круглой формы с капителью, имеющей растительный орнамент, завершается лепным архивольтом. (4.2);



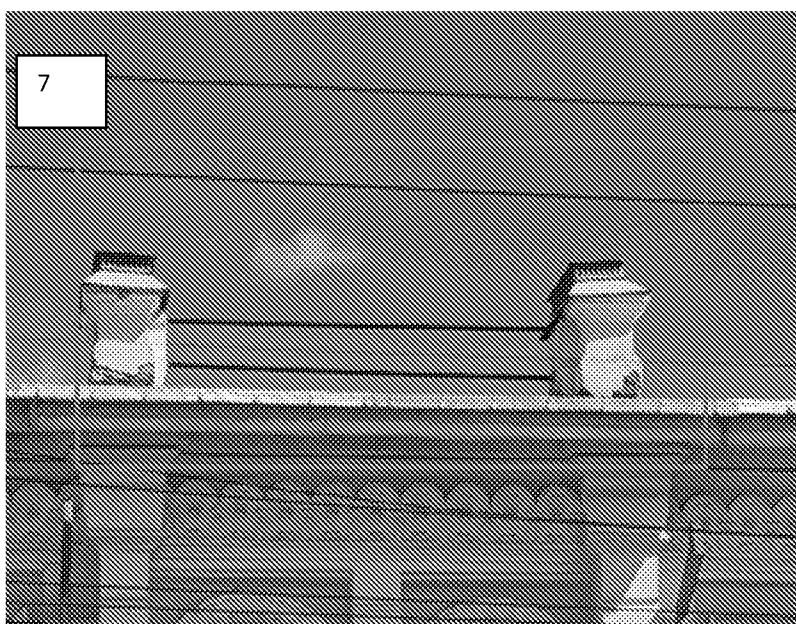
- пилястры под руст с завершением под «капитель» с дентикулами (5);



- карнизный пояс с фризом (6);



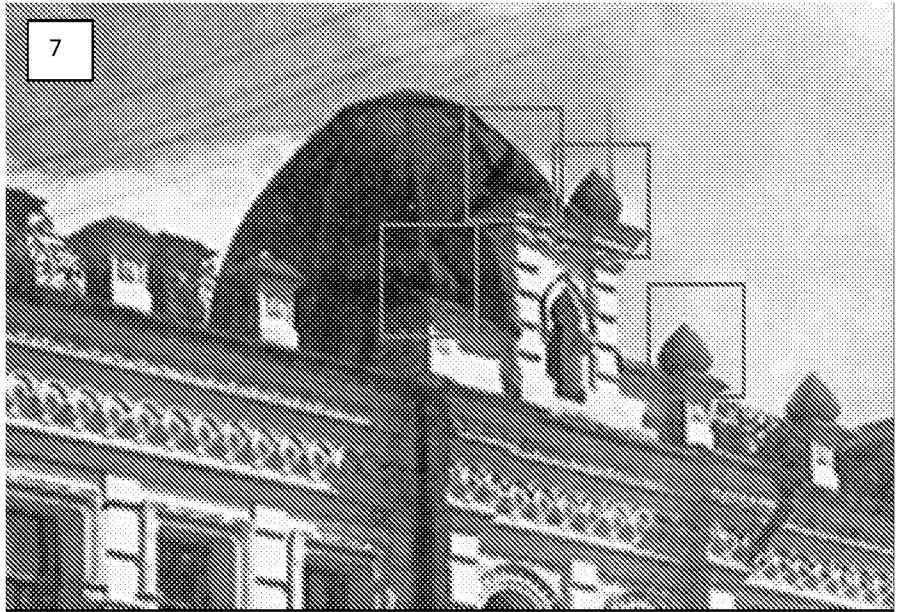
- аттик с каплевидными пиками (не сохранены, рекомендуются к восстановлению) (7);



7



7



**Второстепенная входная группа (левая):**

- вынос входной группы из плоскости фасада с колоннами под руст, с завершением под «капитель» с дентикулами. Лопатки под руст по фасаду (1);



- открытый балкон с ажурным ограждением. угловые столбы-постаменты; столбы-постаменты у плоскости стены и по углам балкона. С декоративным орнаментом в виде плетения; кованое ограждение балкона (2);



- на уровне 1 этажа – декоративный арочный портал. Оконный проем с круглой подковообразной аркой, наличник входного проема состоит из полуколонны круглой формы с капителью, имеющей растительный орнамент, завершается лепным архивольтом Филенка с заполнением декоративным барельефом (3).



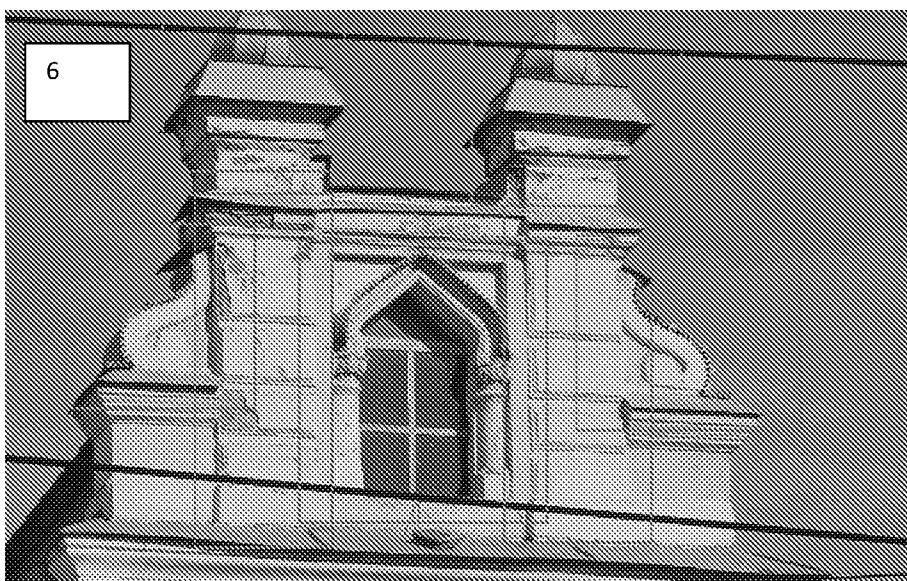
- на уровне 2 этажа –  
дверной проем на 1  
световую ось, с  
декоративным  
наличником. Лопатки под  
руст, служащие опорой  
вылета карнизного пояса с  
фризом. Филенка  
надоконная с барельефом.  
Карнизный пояс с фризом  
(4);



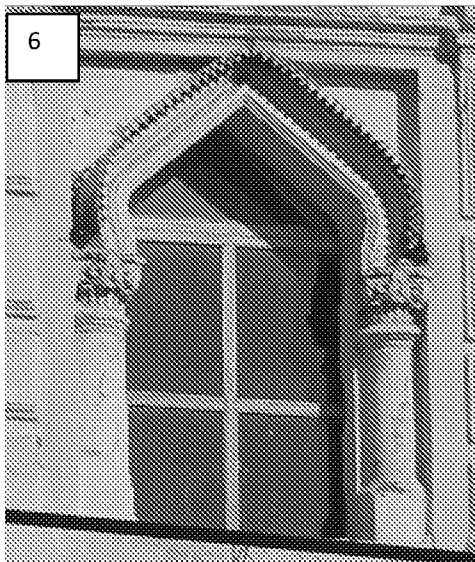
- декоративный фриз в  
виде пояса с двухрядным  
растительным орнаментом  
(5);



- Аттик.  
Столбы-постаменты,  
венчанные каплевидными  
пиками;  
Два декоративных  
симметричных угловых  
элемента в виде баз с  
карнизами завершающиеся  
валютами переходящие в  
лопатки; - Рустовые  
лопатки;



Оконный проем в нише.  
Наличник проема состоит из полуколонны круглой формы с капителью, имеющей растительный орнамент, со стрельчатой профилированной аркой.  
(6);



**Второстепенная входная группа (правая):**  
**\* решен по аналогии, как и второстепенная входная группа (левая), сходство:**

- вынос входной группы из плоскости фасада с колоннами под руст, с завершением под «капитель» с дентикулами.
- Лопатки под руст по фасаду;
- открытый балкон с ажурным ограждением. угловые столбы-постаменты; столбы-постаменты у плоскости стены и по углам балкона. С декоративным орнаментом в виде плетения; кованое ограждение балкона;
- Декоративный барельеф над дверными и оконными проемами оформлен орнаментом с растительными мотивами, замкнутый в многоступенчатую филенку.
- на уровне 2 этажа –



дверной проем на 1 световую ось, с декоративным наличником. Лопатки под руст, служащие опорой вылета карнизного пояса с фризом. Филенка надоконная с барельефом. Карнизный пояс с фризом;

- декоративный фриз в виде пояса с двухрядным растительным орнаментом;
- Аттик. Столбы-постаменты, венчанные каплевидными пиками;
- Два декоративных симметричных угловых элемента в виде баз с карнизами завершающиеся валютами переходящие в лопатки;
- Рустовые лопатки;
- Оконный проем в нише.

Наличник проема состоит из полуколонны круглой формы с капителью, имеющей растительный орнамент, со стрельчатой профилированной аркой.



**Отличие от второстепенной входной группы (слева):**

- на уровне 1 этажа – декоративный арочный портал. Дверной входной проем первого этажа с круглой подковообразной аркой, наличник входного проема состоит из полуколонны круглой формы с капителью, имеющей растительный орнамент, завершается лепным архивольтом. Тело колонны оформлено



кanelюрами. Филенка с  
заполнением  
декоративным барельефом  
(1).

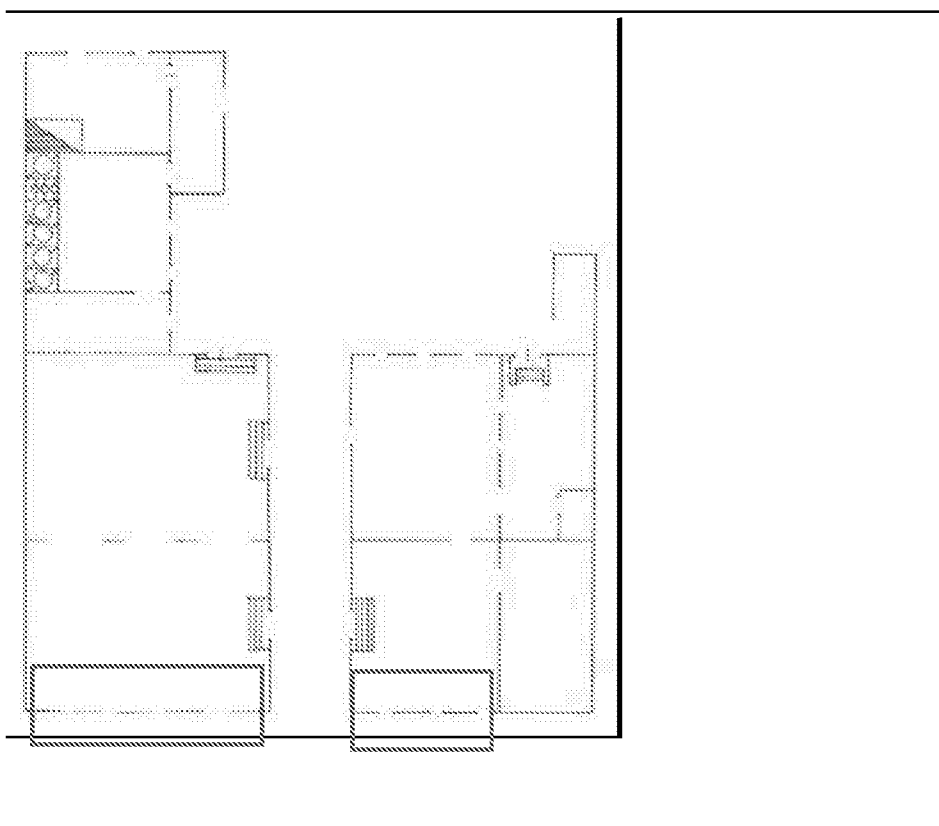
**Объемы между входными  
группами,  
расположенные по обе  
стороны от центральной  
входной группы:**

-Объем на три световых  
оси, располагается по обе  
стороны от центральной  
входной группы.

-Деление рустовыми  
лопатками (по простенкам)  
по вертикале на три части.



**- Пряжки с оконными проемами в цокольной части главного фасада.**



- Горизонтальное членение:  
– междуэтажный карниз с фризом, оформленным растительным орнаментом в виде повторяющихся розеток.



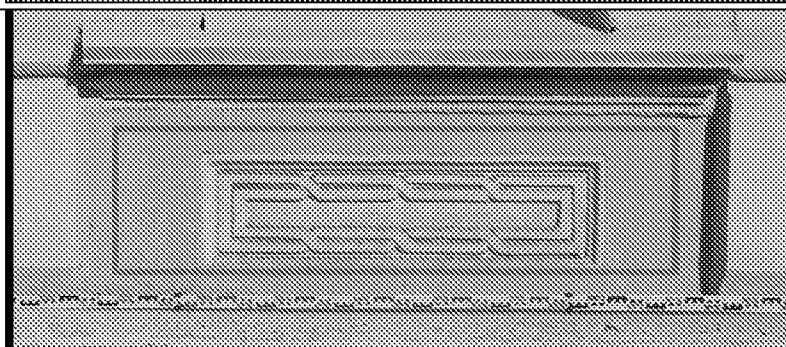
- Оконные проемы 1-ого этажа - с круглой подковообразной аркой, наличник проема состоит из полуколонны круглой формы с капителью, имеющей растительный орнамент, завершается лепным архивольтом. Тело колонны оформлено канелюрами.



- Подоконный пояс.

- Верх окон украшен двумя угловыми филенками - треугольной формы;

- Подоконные филенки с декоративным плетеным орнаментом.



-Оконные проемы 2-ого этажа с скошенными верхними углами оформлен трапециевидной профилирующей аркой, наличник проема состоит из полуколонны круглой формы.

- Полуколонны круглой формы с капителью, имеющей растительный орнамент, стоящие на подоконном многоступенчатом карнизе;

- верхняя часть окна оформлена сандрик - пояском со скошенными углами;



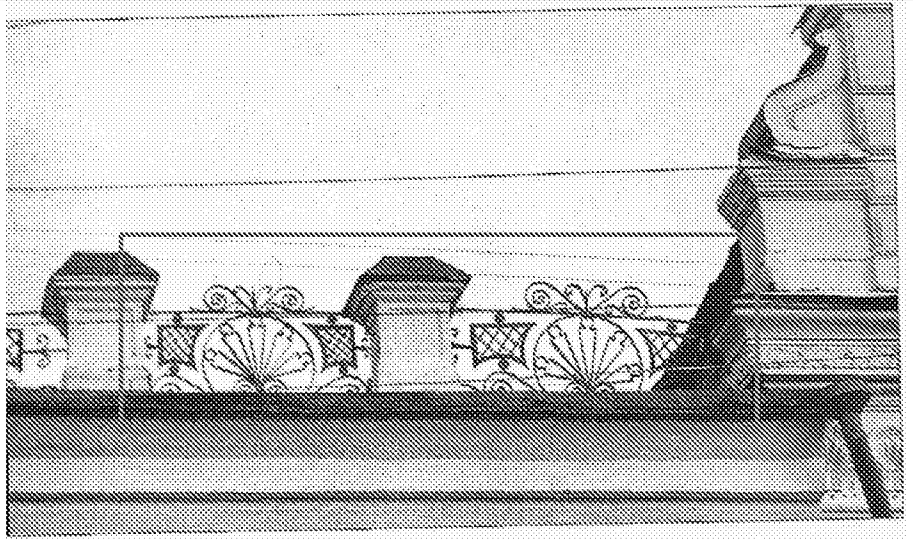
- декоративный фриз в виде пояса с двухрядным растительным орнаментом;



- Столбы-постаменты вдоль карниза, ранее венчанные каплевидными пиками (утрачено, рекомендуются к восстановлению).

- Ажурное кованное ограждение (парапет) между столбами – постаментами (утрачено, рекомендуется к восстановлению).

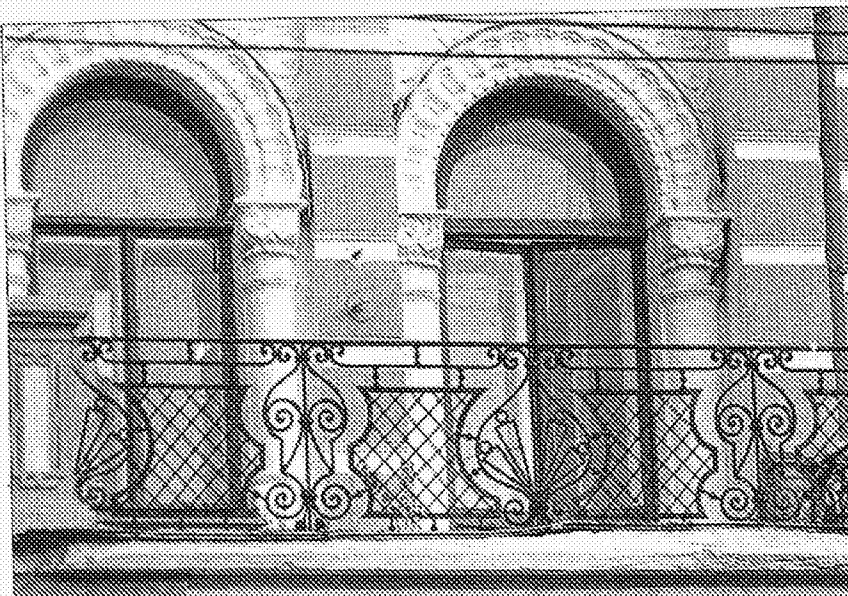




**Габариты и  
местоположение  
световых осей:  
центрально осевое  
расположение:**

- Арочные проемы на 2 световые оси на 2-ого этаже над входными группами;
- Сохранение исторической расстекловки.

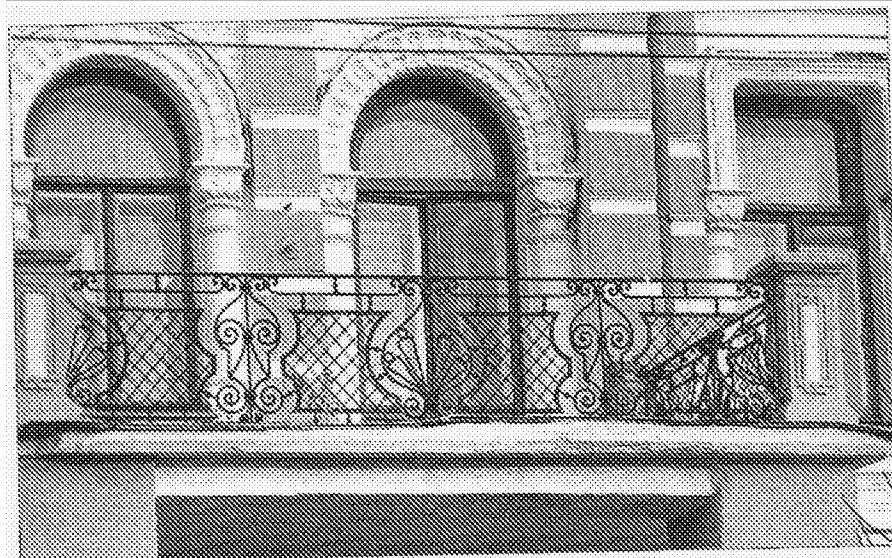




- Арочный проем на 1 световую ось на 1 ом этаже в центральной входной группе.



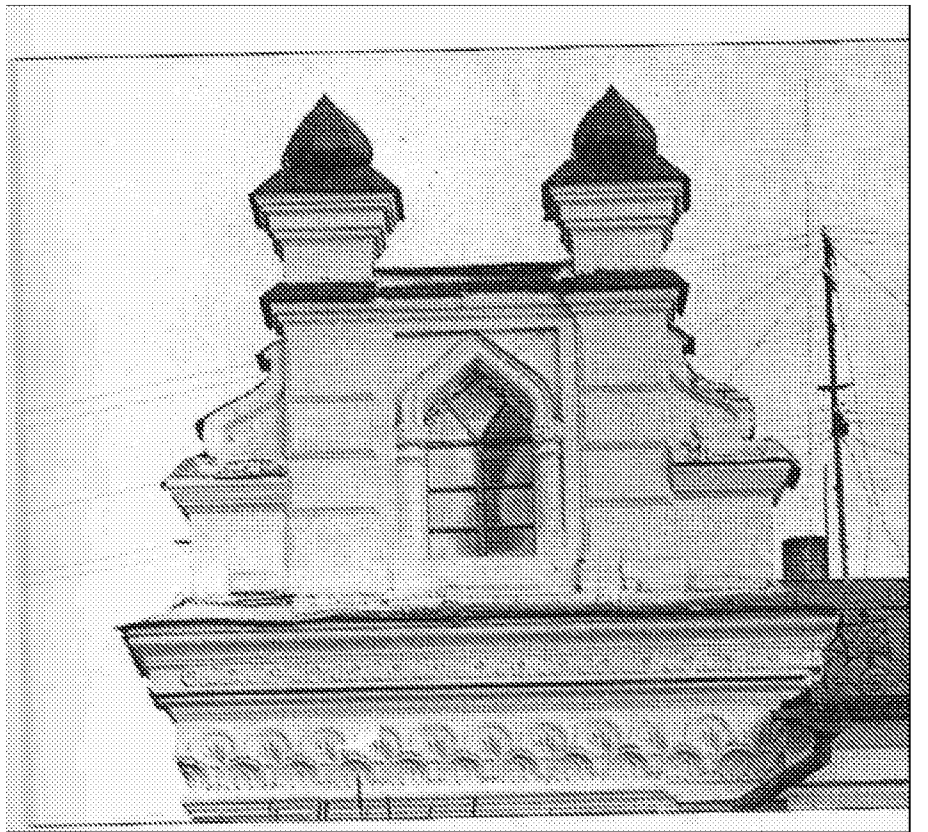
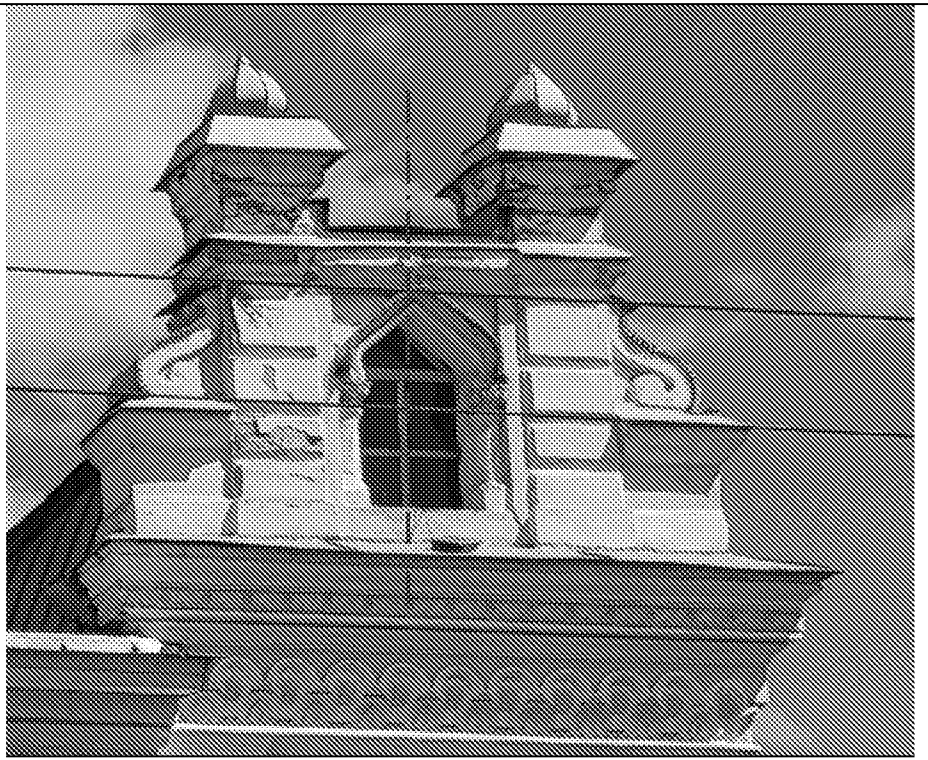
- Оконные проемы на 3 световых оси на втором этаже.
- Сохранение исторической расстекловки.



- Оконные проемы на 3 световых оси на втором этаже.
- Сохранение исторической расстекловки.



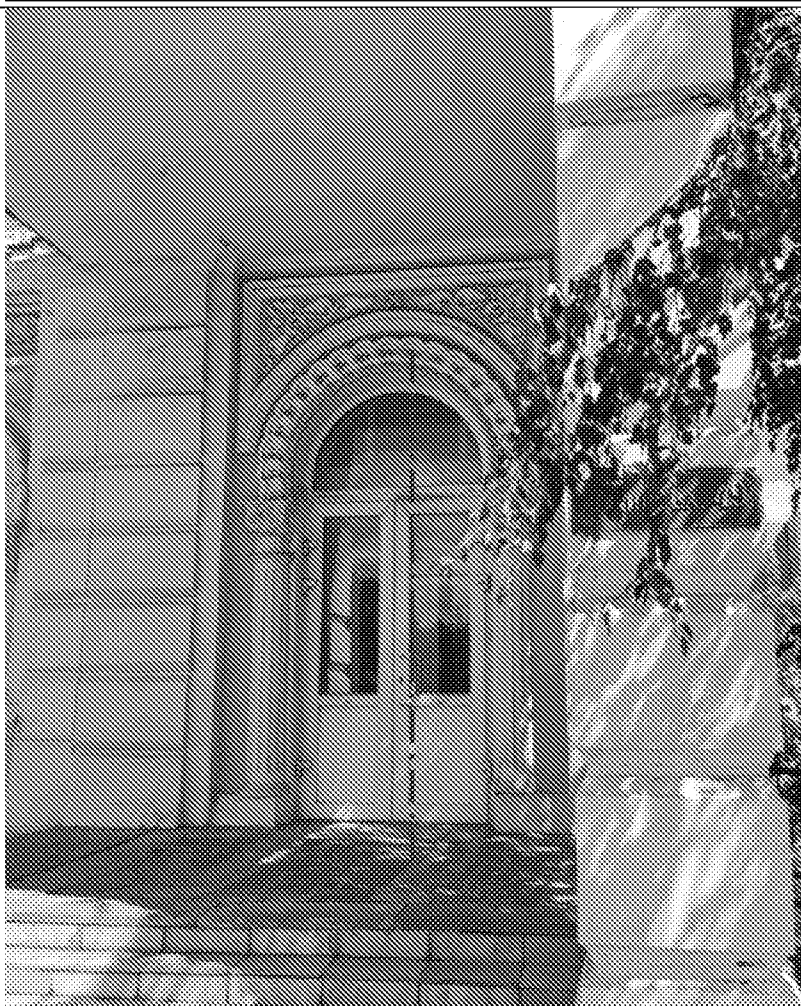
- Арочный оконный проем на 1 световую ось в мезонине.
- Сохранение исторической расстекловки.



- Арочный дверной проем на 1 световую ось на 2 этаже.
- Сохранение исторической расстекловки.



- Арочный проем на 1 световую ось на 1 этаже.



Предмет охраны может быть дополнен при проведении полномасштабных историко-культурных и реставрационных исследований.

Изменение предмета охраны может быть осуществлено в порядке и случаях, предусмотренных законодательством в области охраны объектов культурного наследия.