

**ДЕПАРТАМЕНТ ПЕНЗЕНСКОЙ ОБЛАСТИ ПО ОХРАНЕ  
ПАМЯТНИКОВ ИСТОРИИ И КУЛЬТУРЫ**

**П Р И К А З**

от « 22 » июня 2022 года № 111-ОД

г. Пенза

**Об установлении зон охраны объекта культурного наследия регионального значения «Здание бывш. электрокинотеатра «Олимп» (ныне – кинотеатр «Октябрь», где 7 апреля 1917 года открылся 1–ый Пензенский губернский крестьянский съезд, решениям которого по аграрному вопросу высокую оценку дал В.И. Ленин, в 1918–1919 годах здесь размещался Пензенский губернский совет профсоюзов» (Пензенская область, г. Пенза, ул. Кирова, д. 39) и утверждении требований к градостроительным регламентам в границах территории данных зон**

Руководствуясь Федеральным законом от 25.06.2002 № 73-ФЗ «Об объектах культурного наследия (памятниках истории и культуры) народов Российской Федерации» (с последующими изменениями), Земельным кодексом Российской Федерации (с последующими изменениями), постановлением Правительства Российской Федерации от 12.09.2015 № 972 «Об утверждении Положения о зонах охраны объектов культурного наследия (памятников истории и культуры) народов Российской Федерации и о признании утратившими силу отдельных положений нормативных правовых актов Правительства Российской Федерации» (с последующими изменениями), приказом Министерства экономического развития Российской Федерации от 23.11.2018 № 650 «Об установлении формы графического описания местоположения границ населенных пунктов, территориальных зон, особо охраняемых природных территорий, зон с особыми условиями использования территории, формы текстового описания местоположения границ населенных пунктов, территориальных зон, требований к точности определения координат характерных точек границ населенных пунктов, территориальных зон, особо охраняемых природных территорий, зон с особыми условиями использования территории, формату электронного документа, содержащего сведения о границах населенных пунктов, территориальных зон, особо охраняемых природных территорий, зон с особыми условиями использования территории, и о признании утратившими силу приказов Минэкономразвития России от 23 марта 2016 г. № 163 и от 4 мая 2018 г. № 236» (с последующими

изменениями), законом Пензенской области от 22.12.2005 № 934-ЗПО «Об объектах культурного наследия (памятниках истории и культуры) Пензенской области» (с последующими изменениями), руководствуясь Положением о Департаменте Пензенской области по охране памятников истории и культуры, утвержденным постановлением Правительства Пензенской области от 01.10.2022 № 667-пП (с последующими изменениями), принимая во внимание акт государственной историко-культурной экспертизы от 21.01.2022 года, в целях обеспечения сохранности объекта культурного наследия в его исторической среде на сопряженной с ним территории, **п р и к а з ы в а ю:**

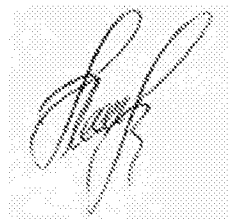
1. Установить зоны охраны объекта культурного наследия регионального значения «Здание бывш. электрокинотеатра «Олимп» (ныне – кинотеатр «Октябрь», где 7 апреля 1917 года открылся 1-ый Пензенский губернский крестьянский съезд, решением которого по аграрному вопросу высокую оценку дал В.И. Ленин, в 1918–1919 годах здесь размещался Пензенский губернский совет профсоюзов» (Пензенская область, г. Пенза, ул. Кирова, д. 39) и утвердить Графическое описание местоположения границ этих зон согласно приложению № 1.

2. Утвердить Требования к градостроительным регламентам в границах территории зон охраны объекта культурного наследия регионального значения «Здание бывш. электрокинотеатра «Олимп» (ныне – кинотеатр «Октябрь», где 7 апреля 1917 года открылся 1-ый Пензенский губернский крестьянский съезд, решением которого по аграрному вопросу высокую оценку дал В.И. Ленин, в 1918–1919 годах здесь размещался Пензенский губернский совет профсоюзов» (Пензенская область, г. Пенза, ул. Кирова, д. 39), указанных в пункте 1 настоящего приказа, согласно приложению № 2.

3. Настоящий приказ опубликовать на «Официальном интернет-портале правовой информации» ([www.pravo.gov.ru](http://www.pravo.gov.ru)) и на официальном сайте Департамента Пензенской области по охране памятников истории и культуры в информационно-телекоммуникационной сети «Интернет».

4. Контроль за исполнением настоящего приказа оставляю за собой.

Начальник Департамента



А.А. Понякин

Приложение № 1  
УТВЕРЖДЕНО  
приказом Департамента Пензенской  
области по охране памятников  
истории и культуры

от «22» июня 2022 года № 111-ОД

**ГРАФИЧЕСКОЕ ОПИСАНИЕ МЕСТОПОЛОЖЕНИЯ ГРАНИЦ**

**Зоны с особыми условиями использования территории**

**Описание местоположения границ охранной зоны (ОЗ-1) объекта культурного наследия регионального значения «Здание бывш. электрокинотеатра «Олимп» (ныне – кинотеатр «Октябрь», где 7 апреля 1917 года открылся 1-ый Пензенский губернский крестьянский съезд, решением которого по аграрному вопросу высокую оценку дал В.И. Ленин, в 1918–1919 годах здесь размещался Пензенский губернский совет профсоюзов» (Пензенская область, г. Пенза, ул. Кирова, д. 39)**

*(наименование объекта местоположение границ, которого описано)*

**Раздел 1**

**Сведения об объекте**

№ п/п	Характеристики объекта	Описание характеристик
1	2	3
1.	Местоположение объекта	Пензенская область, г. Пенза
2.	Площадь объекта ± величина погрешности определения площади ( $P \pm \Delta P$ )	3005.91 ± 12 кв.м
3.	Иные характеристики объекта	<b>Разрешается:</b> 1. Проведение работ по сохранению объектов культурного наследия в соответствии с проектами проведения указанных работ, согласованными в установленном порядке государственным органом охраны объектов культурного наследия Пензенской области, на основании его письменного разрешения и задания на проведение указанных работ; 2. Восстановление, воссоздание, восполнение частично или полностью утраченных объектов и элементов историко-градостроительной среды на основании комплексных историко-архитектурных исследований и по специально выполненным проектам, направленным на сохранение и восстановление (регенерацию) историко-градостроительной и (или) природной среды объекта культурного наследия, по согласованию с государственным органом охраны объектов культурного наследия Пензенской области; 3. Капитальный ремонт и реконструкция объектов капитального строительства и их частей без изменения параметров (высоты, размеров в плане, количества этажей, объема); 4. Сохранение градостроительных (планировочных, типологических, масштабных) характеристик историко-градостроительной и природной среды; 5. Сохранение существующей застройки и сложившейся планировочной структуры территории с учетом стилистических особенностей объекта культурного наследия;

		<p>6. Капитальный ремонт и реконструкция существующих объектов транспортной инфраструктуры (автомобильных дорог, проездов) без повышения существующих отметок, организация водоотведения дождевых и талых вод;</p> <p>7. Строительство подземных инженерных коммуникаций, капитальный ремонт и реконструкция инженерных коммуникаций (сетей поставки воды, тепла, электричества, газа, услуг связи, отвода канализационных стоков), обеспечивающих эксплуатацию объекта культурного наследия, установка отдельно стоящего оборудования освещения, отвечающего характеристикам элементов исторической среды, при наличии в проектной документации раздела об обеспечении сохранности объекта культурного наследия, прошедшего Государственную историко-культурную экспертизу и согласованного с органом охраны культурного наследия в установленном порядке;</p> <p>8. Снос, демонтаж объектов капитального строительства и некапитальных строений, не представляющих историко-культурной ценности;</p> <p>9. Комплексное озеленение и благоустройство территории:</p> <ul style="list-style-type: none"><li>- посадка ценных пород деревьев и кустарников с компактной кроной, обеспечивающих условия визуального восприятия объекта культурного наследия, разбивка цветников и газонов;</li><li>- использование в покрытии пешеходных тротуаров и площадок натуральных материалов (камень, гранит) или имитирующие натуральные (тротуарная плитка);</li><li>- организация пешеходных и велосипедных дорожек, парковой зоны, устройство мест для временных стоянок автомобильного транспорта с расчетным количеством парковочных мест.</li></ul> <p>10. Размещение следующих средств наружной рекламы и информации:</p> <ul style="list-style-type: none"><li>- установка информационных стендов и адресных указателей, высотой не более 2,0 м, площадью информационного поля не более 1,5 кв. м;</li><li>- элементов информационно-декоративного оформления событийного характера (мобильные информационные конструкции, флаговые композиции); вывесок органов государственной власти, местного самоуправления, организаций, в том числе религиозных, вывесок и рекламных конструкций, предназначенных для доведения до сведения потребителей информации о наименовании изготовителя (исполнителя, продавца), месте его нахождения (адресе) и режиме работы, в соответствии с Законом Российской Федерации от 07.02.1992 № 2300-1 «О защите прав потребителей». Вывески располагать не выше первого этажа здания, строения или сооружений с площадью информационного поля вывески не более 0,3 кв. м; установка на фасадах информационных конструкций (вывесок) не ниже верхней отметки окон первого и не выше нижней отметки окон</li></ul>
--	--	---

	<p>второго этажа высотой не более 0,6 метра в виде отдельных букв и знаков и без использования открытого способа свечения;</p> <p>11. Обеспечение визуального восприятия объекта культурного наследия в его историко-градостроительной и природной среде, в том числе сохранение и восстановление сложившегося в природном ландшафте соотношения открытых и закрытых пространств;</p> <p>12. Организация парковок на специально отведенных площадках с расчетным количеством парковочных мест согласно местным нормативам градостроительного проектирования;</p> <p>13. Соблюдение требований в области пожарной безопасности и охраны окружающей среды, необходимых для обеспечения сохранности объекта культурного наследия в его историческом и ландшафтном окружении.</p> <p><b>Запрещается:</b></p> <ol style="list-style-type: none"> <li>1. Строительство объектов капитального строительства, за исключением применения специальных мер, направленных на сохранение и восстановление (регенерацию) историко-градостроительной и (или) природной среды объекта культурного наследия (восстановление, воссоздание, восполнение частично или полностью утраченных элементов и (или) характеристик историко-градостроительной и (или) природной среды);</li> <li>2. Реконструкция объектов капитального строительства и их частей с изменением параметров объекта капитального строительства, его частей (высоты, количества этажей, площади, объема); использование строительных материалов, применение цветовых решений, деталей и малых архитектурных форм, не соответствующих историческим характеристикам;</li> <li>3. Снос объектов культурного наследия и осуществление хозяйственной деятельности, причиняющей вред объектам культурного наследия;</li> <li>4. Прокладка инженерных коммуникаций (теплотрасс, газопровода, электрокабелей, линий телефонной связи и проч.) наземным и надземным способом, в том числе по фасадам зданий;</li> <li>5. Изменение рельефа местности, вырубка ценных пород деревьев, за исключением санитарных рубок;</li> <li>6. Установка кондиционеров, антенн и иного инженерного оборудования на фасадах зданий, строений и сооружений, формирующих территории общего пользования;</li> <li>7. Размещение взрывопожароопасных объектов и технологий, объектов и технологий с динамическим воздействием;</li> <li>8. При проведении работ по реконструкции объектов транспортной инфраструктуры применение технических средств, создающих динамическое, ударное или ударно-вибрационное воздействие на основания и конструкции объекта культурного наследия;</li> </ol>
--	---

		<p>9. Размещение отдельно стоящих крупноформатных средств наружной рекламы и информации, установка на фасадах и крышах зданий, рекламных конструкций;</p> <p>10. Возведение ограждений (кроме временных ограждений участков производства работ, разрешенных в охранной зоне) вне мероприятий, предусмотренных пунктом 2 режима охранной зоны в части "разрешается", а также современных сплошных (глухих) ограждений из неисторических строительных материалов (профилированный металлический лист, пеноблок, силикатный кирпич и др.), затрудняющих восприятие объекта культурного наследия в его историческом и ландшафтном окружении.</p>
--	--	--



Прохождение границы		Описание прохождения границы	
от точки	до точки		
<b>1</b>	<b>2</b>	<b>3</b>	
1	9		
9	8		
8	7		
7	10		
10	11		
11	12		
12	13		
13	14		
14	15		
15	1		
			—

### Раздел 3

#### Сведения о местоположении измененных (уточненных) границ объекта

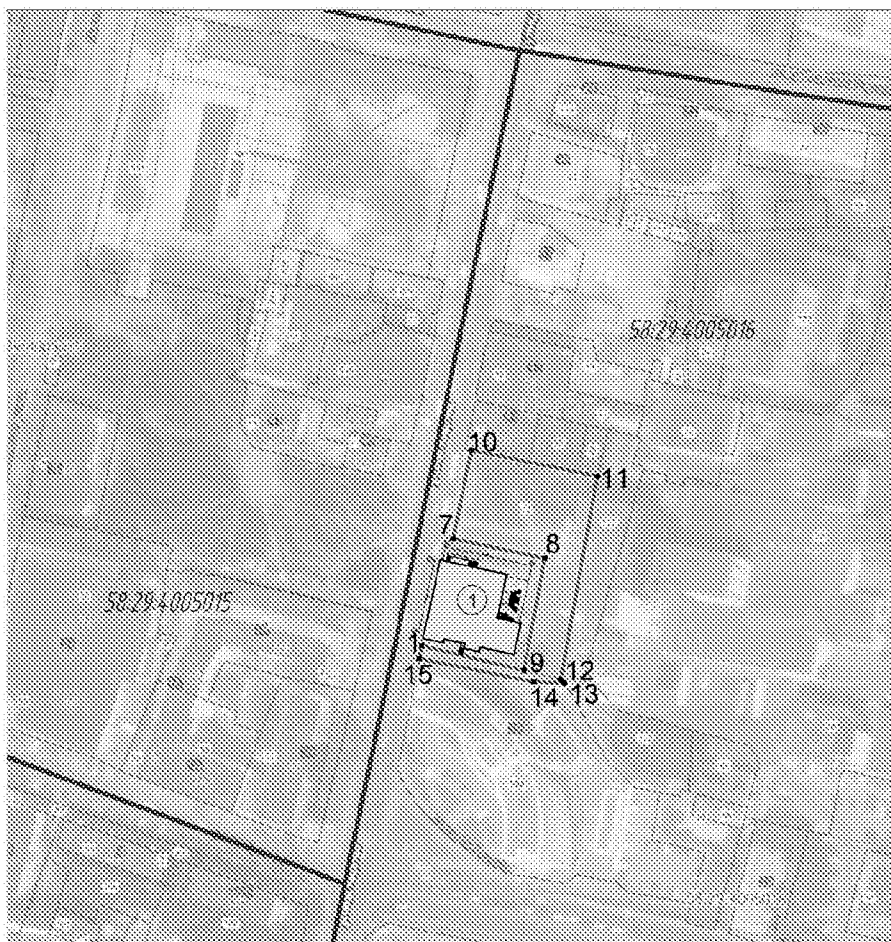
Сведения о местоположении измененных (уточненных) границ объекта							
1. Система координат							
2. Сведения о характерных точках границ объекта							
Обозначение характерных точек границ	Существующие координаты, м		Измененные (уточненные) координаты, м		Метод определения координат характерной точки	Средняя квадратическая погрешность положения характерной точки (Mt), м	Описание обозначения точки на местности (при наличии)
	X	Y	X	Y			
1	2	3	4	5	6	7	8
-	-	-	-	-	-	-	-
3. Сведения о характерных точках части (частей) границы объекта							
-	-	-	-	-	-	-	-

## Раздел 4

### План границ объекта

**ОЗ-1. Охранная зона объекта культурного наследия регионального значения «Здание бывш. электрокинотеатра «Олимп» (ныне – кинотеатр «Октябрь», где 7 апреля 1917 года открылся 1-ый Пензенский губернский крестьянский съезд, решениям которого по аграрному вопросу высокую оценку дал В.И. Ленин, в 1918-1919 годах здесь размещался Пензенский губернский совет профсоюзов», расположенного по адресу: Пензенская область, г. Пенза, ул. Кирова, д. 39.**

*Наименование объекта местоположение границ, которого описано (далее – объект)*



**Масштаб 1:3000**

Используемые условные знаки и обозначения:

- - обозначение части границы объекта
- 1 - обозначение характерной точки границы объекта
- г. Пенза - наименование административно-территориального образования
- - обозначение границы кадастрового квартала
- 58:29:4005015 - номер кадастрового квартала

Подпись \_\_\_\_\_ Дата 20.05.2022 г.

Место для отпечатка (подписи) лица, составившего описание местоположения границ объекта



# ГРАФИЧЕСКОЕ ОПИСАНИЕ МЕСТОПОЛОЖЕНИЯ ГРАНИЦ

## Зоны с особыми условиями использования территории

Описание местоположения границ охранной зоны (ОЗ-2) объекта культурного наследия регионального значения «Здание бывш. электрокинотеатра «Олимп» (ныне – кинотеатр «Октябрь», где 7 апреля 1917 года открылся 1-ый Пензенский губернский крестьянский съезд, решением которого по аграрному вопросу высокую оценку дал В.И. Ленин, в 1918–1919 годах здесь размещался Пензенский губернский совет профсоюзов» (Пензенская область, г. Пенза, ул. Кирова, д. 39)

*(наименование объекта местоположение границ, которого описано)*

### Раздел 1

Сведения об объекте		
№ п/п	Характеристики объекта	Описание характеристик
1	2	3
1.	Местоположение объекта	Пензенская область, г. Пенза
2.	Площадь объекта ± величина погрешности определения площади ( $P \pm \Delta P$ )	1072.92 ± 12 кв.м
3.	Иные характеристики объекта	<b>Разрешается:</b> 1. Проведение работ по сохранению объектов культурного наследия в соответствии с проектами проведения указанных работ, согласованными в установленном порядке государственным органом охраны объектов культурного наследия Пензенской области, на основании его письменного разрешения и задания на проведение указанных работ; 2. Восстановление, воссоздание, восполнение частично или полностью утраченных объектов и элементов историко-градостроительной среды на основании комплексных историко-архитектурных исследований и по специально выполненным проектам, направленным на сохранение и восстановление (регенерацию) историко-градостроительной и (или) природной среды объекта культурного наследия, по согласованию с государственным органом охраны объектов культурного наследия Пензенской области; 3. Капитальный ремонт и реконструкция объектов капитального строительства и их частей без изменения параметров (высоты, размеров в плане, количества этажей, объема); 4. Сохранение градостроительных (планировочных, типологических, масштабных) характеристик историко-градостроительной и природной среды; 5. Сохранение существующей застройки и сложившейся планировочной структуры территории с учетом стилистических особенностей объекта культурного наследия; 6. Капитальный ремонт и реконструкция существующих объектов транспортной инфраструктуры (автомобильных дорог, проездов) без повышения существующих отметок, организация водоотведения дождевых и талых вод; 7. Строительство подземных инженерных коммуникаций, капитальный ремонт и реконструкция инженерных коммуникаций (сетей поставки воды, тепла, электричества, газа, услуг связи, отвода канализационных стоков), обеспечивающих эксплуатацию объекта

		<p>культурного наследия, установка отдельно стоящего оборудования освещения, отвечающего характеристикам элементов исторической среды, при наличии в проектной документации раздела об обеспечении сохранности объекта культурного наследия, прошедшего Государственную историко-культурную экспертизу и согласованного с органом охраны культурного наследия в установленном порядке;</p> <p>8. Снос, демонтаж объектов капитального строительства и некапитальных строений, не представляющих историко-культурной ценности;</p> <p>9. Комплексное озеленение и благоустройство территории:</p> <ul style="list-style-type: none"><li>- посадка ценных пород деревьев и кустарников с компактной кроной, обеспечивающих условия визуального восприятия объекта культурного наследия, разбивка цветников и газонов;</li><li>- использование в покрытии пешеходных тротуаров и площадок натуральных материалов (камень, гранит) или имитирующих натуральные (тротуарная плитка);</li><li>- организация пешеходных и велосипедных дорожек, парковой зоны, устройство мест для временных стоянок автомобильного транспорта с расчетным количеством парковочных мест.</li></ul> <p>10. Размещение следующих средств наружной рекламы и информации:</p> <ul style="list-style-type: none"><li>- установка информационных стендов и адресных указателей, высотой не более 2,0 м, площадью информационного поля не более 1,5 кв. м;</li><li>- элементов информационно-декоративного оформления событийного характера (мобильные информационные конструкции, флаговые композиции); вывесок органов государственной власти, местного самоуправления, организаций, в том числе религиозных, вывесок и рекламных конструкций, предназначенных для доведения до сведения потребителей информации о наименовании изготовителя (исполнителя, продавца), месте его нахождения (адресе) и режиме работы, в соответствии с Законом Российской Федерации от 07.02.1992 № 2300-1 «О защите прав потребителей». Вывески расположить не выше первого этажа здания, строения или сооружений с площадью информационного поля вывески не более 0,3 кв. м; установка на фасадах информационных конструкций (вывесок) не ниже верхней отметки окон первого и не выше нижней отметки окон второго этажа высотой не более 0,6 метра в виде отдельных букв и знаков и без использования открытого способа свечения;</li></ul> <p>11. Обеспечение визуального восприятия объекта культурного наследия в его историко-градостроительной и природной среде, в том числе сохранение и восстановление сложившегося в природном ландшафте соотношения открытых и закрытых пространств;</p> <p>12. Соблюдение требований в области пожарной безопасности и охраны окружающей среды, необходимых для обеспечения сохранности объекта культурного наследия в его историческом</p>
--	--	---

		<p>и ландшафтном окружении.</p> <p><b>Запрещается:</b></p> <ol style="list-style-type: none"><li>1. Строительство объектов капитального строительства, за исключением применения специальных мер, направленных на сохранение и восстановление (регенерацию) историко-градостроительной и (или) природной среды объекта культурного наследия (восстановление, воссоздание, восполнение частично или полностью утраченных элементов и (или) характеристик историко-градостроительной и (или) природной среды).</li><li>2. Реконструкция объектов капитального строительства и их частей с изменением параметров объекта капитального строительства, его частей (высоты, количества этажей, площади, объема); использование строительных материалов, применения цветовых решений, деталей и малых архитектурных форм, не соответствующих историческим характеристикам;</li><li>3. Снос объектов культурного наследия и осуществление хозяйственной деятельности, причиняющей вред объектам культурного наследия;</li><li>4. Прокладка инженерных коммуникаций (теплотрасс, газопровода, электрокабелей, линий телефонной связи и проч.) наземным и надземным способом, в том числе по фасадам зданий;</li><li>5. Изменение рельефа местности, вырубка ценных пород деревьев, за исключением санитарных рубок;</li><li>6. Установка кондиционеров, антенн и иного инженерного оборудования на фасадах зданий, строений и сооружений, формирующих территории общего пользования;</li><li>7. Размещение взрывопожароопасных объектов и технологий, объектов и технологий с динамическим воздействием;</li><li>8. При проведении работ по реконструкции объектов транспортной инфраструктуры применение технических средств, создающих динамическое, ударное или ударно-вибрационное воздействие на основания и конструкции объекта культурного наследия;</li><li>9. Размещение отдельно стоящих крупноформатных средств наружной рекламы и информации, установка на фасадах и крышах зданий, рекламных конструкций.</li></ol>
--	--	---

## Раздел 2

Сведения о местоположении границ объекта					
<b>1. Система координат <u>МСК-58, зона 1</u></b>					
<b>2. Сведения о характерных точках границ объекта</b>					
Обозначение характерных точек границ	Координаты, м		Метод определения координат характерной точки	Средняя квадратическая погрешность положения характерной точки (Мт), м	Описание обозначения точки на местности (при наличии)
	Х	У			
1	2	3	4	5	6
29	381583.09	2231111.66	Картометрич еский метод	0.1	—
30	381587.83	2231092.22	Картометрич еский метод	0.1	—
31	381639.55	2231103.50	Картометрич еский метод	0.1	—
32	381633.90	2231124.93	Картометрич еский метод	0.1	—
33	381618.87	2231119.50	Картометрич еский метод	0.1	—
29	381583.09	2231111.66	Картометрич еский метод	0.1	—
<b>3. Сведения о характерных точках части (частей) границы объекта</b>					
Обозначение характерных точек части границы	Координаты, м		Метод определения координат характерной точки	Средняя квадратическая погрешность положения характерной точки (Мт), м	Описание обозначения точки на местности (при наличии)
	Х	У			
1	2	3	4	5	6
—	—	—	—	—	—

Прохождение границы		Описание прохождения границы
от точки	до точки	
1	2	3
29	30	—
30	31	
31	32	
32	33	
33	29	

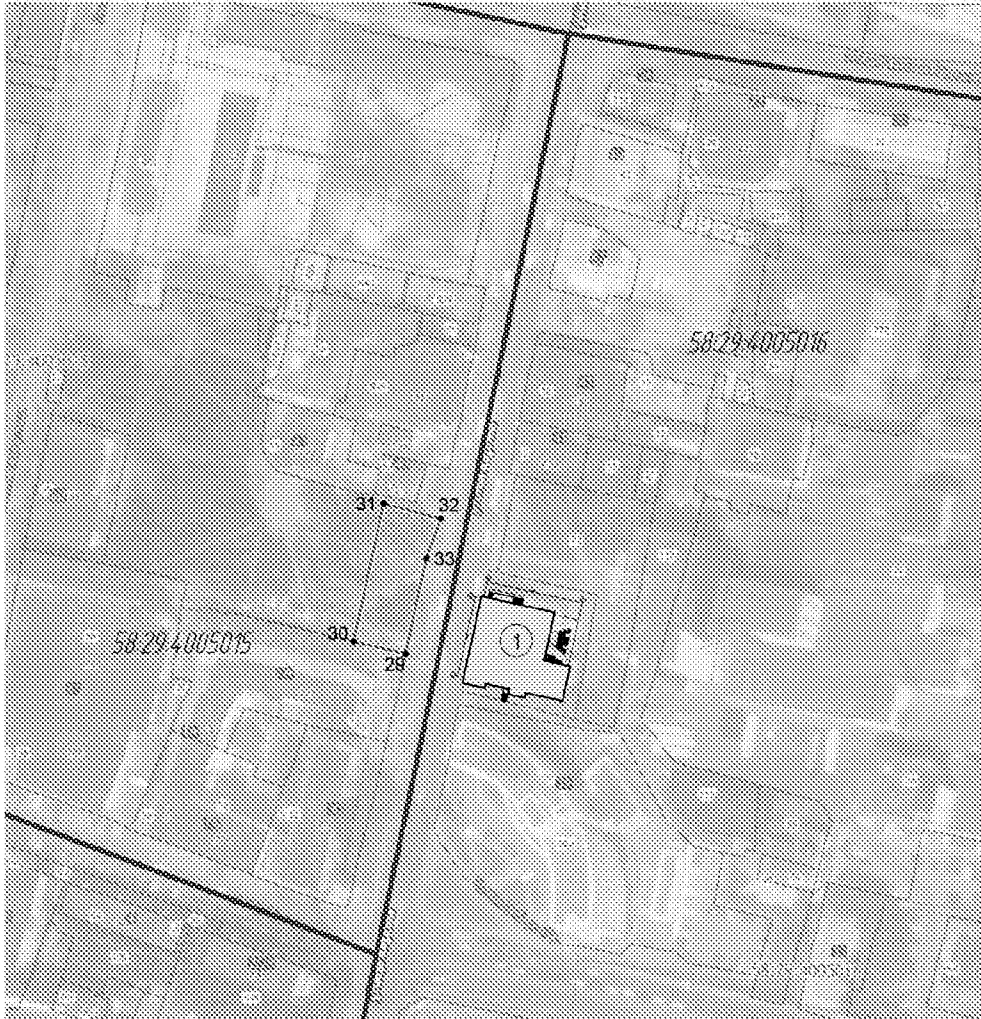


## Раздел 4

### План границ объекта

**ОЗ-2. Охранная зона объекта культурного наследия регионального значения «Здание бывш. электрокинотеатра «Олимп» (ныне – кинотеатр «Октябрь», где 7 апреля 1917 года открылся 1-ый Пензенский губернский крестьянский съезд, решениям которого по аграрному вопросу высокую оценку дал В.И. Ленин, в 1918-1919 годах здесь размещался Пензенский губернский совет профсоюзов», расположенного по адресу: Пензенская область, г. Пенза, ул. Кирова, д. 39.**

*Наименование объекта местоположение границ, которого описано (далее – объект)*



**Масштаб 1:3000**

Используемые условные знаки и обозначения:

- - обозначение части границы объекта
- 1 - обозначение характерной точки границы объекта
- г. Пенза - наименование административно-территориального образования
- - обозначение границы кадастрового квартала
- 58:29:4005016 - номер кадастрового квартала

Подпись \_\_\_\_\_ Дата 20.05.2022 г.

Место для отложения печати (при наличии) лица, составившего описание местоположения границ объекта



# ГРАФИЧЕСКОЕ ОПИСАНИЕ МЕСТОПОЛОЖЕНИЯ ГРАНИЦ

## Зоны с особыми условиями использования территории

**Описание местоположения границ зоны регулирования застройки и хозяйственной деятельности (ЗРЗ) объекта культурного наследия регионального значения «Здание бывш. электрокинотеатра «Олимп» (ныне – кинотеатр «Октябрь», где 7 апреля 1917 года открылся 1–ый Пензенский губернский крестьянский съезд, решениям которого по аграрному вопросу высокую оценку дал В.И. Ленин, в 1918–1919 годах здесь размещался Пензенский губернский совет профсоюзов» (Пензенская область, г. Пенза, ул. Кирова, д. 39)**

*(наименование объекта местоположение границ, которого описано)*

### Раздел 1

Сведения об объекте		
№ п/п	Характеристики объекта	Описание характеристик
1	2	3
1.	Местоположение объекта	Пензенская область, г. Пенза
2.	Площадь объекта ± величина погрешности определения площади ( $P \pm \Delta P$ )	5840.04 ± 12 кв.м
3.	Иные характеристики объекта	<b>Разрешается:</b> 1. Сохранение существующих градостроительных (планировочных и типологических) характеристик историко-градостроительной среды, исторических линий застройки улиц; 2. Строительство, реконструкция, капитальный ремонт объектов капитального строительства и их частей с соблюдением следующих требований: - новое строительство: ограничение по высоте не более 12 метров (высота измеряется от уровня земли до парапета здания либо до конька скатной кровли) при условиях, исключающих негативное влияние на объект культурного наследия; - существующая застройка: сохранение существующих высотных характеристик зданий с наложением запрета на увеличение этажности. 3. Снос, демонтаж объектов капитального строительства и некапитальных строений, не представляющих историко-культурной ценности; 4. Размещение следующих средств наружной рекламы и информации: - установка информационных стендов и адресных указателей, высотой не более 2,0 м, площадью информационного поля не более 1,5 кв. м; - элементов информационно-декоративного оформления событийного характера (мобильные информационные конструкции, флаговые композиции); вывесок органов государственной власти, местного самоуправления, организаций, в том числе религиозных, вывесок и рекламных конструкций, предназначенных для доведения до сведения потребителей информации о наименовании изготовителя (исполнителя, продавца), месте его нахождения (адресе) и режиме работы, в соответствии с Законом Российской Федерации от 07.02.1992 № 2300-1 «О защите прав потребителей». Вывески расположить не выше первого этажа здания, строения или сооружений с площадью информационного поля вывески не более 0,3 кв. м; установка на фасадах информационных конструкций (вывесок) не ниже

	<p>верхней отметки окон первого и не выше нижней отметки окон второго этажа высотой не более 0,6 метра в виде отдельных букв и знаков и без использования открытого способа свечения;</p> <p>5. Строительство, капитальный ремонт и реконструкция существующих объектов транспортной и инженерной инфраструктуры, прокладка инженерных коммуникаций подземным способом;</p> <p>6. Проведение работ по комплексному благоустройству и озеленению территории, озелененных мест общего пользования, сохранение существующих аллеиных посадок вдоль дорог, восстановление утраченных зеленых насаждений путем посадки деревьев и кустарников ценных пород, разбивка клумб, газонов, организация открытых детских и спортивных площадок. Разрешается санитарная рубка и регенерация существующего высокоствольного озеленения;</p> <p>7. Организация парковок на специально отведенных площадках с расчетным количеством парковочных мест согласно местным нормативам градостроительного проектирования;</p> <p>8. Соблюдение требований пожарной безопасности и требований в области охраны окружающей среды, необходимых для обеспечения сохранности объекта культурного наследия в его историческом и ландшафтном окружении.</p> <p><b>Запрещается:</b></p> <p>1. Строительство объектов капитального строительства по типовым и повторно применяемым проектам, нарушающим стилевую целостность исторической среды; применение диссонансных объемно-пространственных и архитектурных решений, выраженных чрезмерно активным силуэтом и использованием цветовых решений максимальной насыщенности;</p> <p>2. Строительство объектов капитального строительства, не отвечающих предельным параметрам разрешенного строительства;</p> <p>3. Прокладка линейных инженерных сооружений и коммуникаций наземным и надземным способом на отдельных опорах в зоне прямой видимости объекта культурного наследия;</p> <p>4. Ведение хозяйственной деятельности, оказывающее негативное воздействие на объект культурного наследия;</p> <p>5. Размещение взрывопожароопасных объектов и технологий, объектов и технологий с динамическим воздействием;</p> <p>6. При проведении работ по строительству и реконструкции объектов капитального строительства и объектов транспортной инфраструктуры применение технических средств, создающих динамическое, ударное или ударно-вибрационное воздействие на основания и конструкции объекта культурного наследия.</p>
--	--



Прохождение границы		Описание прохождения границы
от точки	до точки	
1	2	3
13	14	—
14	15	
15	16	
16	17	
17	18	
18	19	
19	20	
20	21	
21	22	
22	23	
23	24	
24	25	
25	26	
26	27	
27	28	
28	13	

### Раздел 3

#### Сведения о местоположении измененных (уточненных) границ объекта

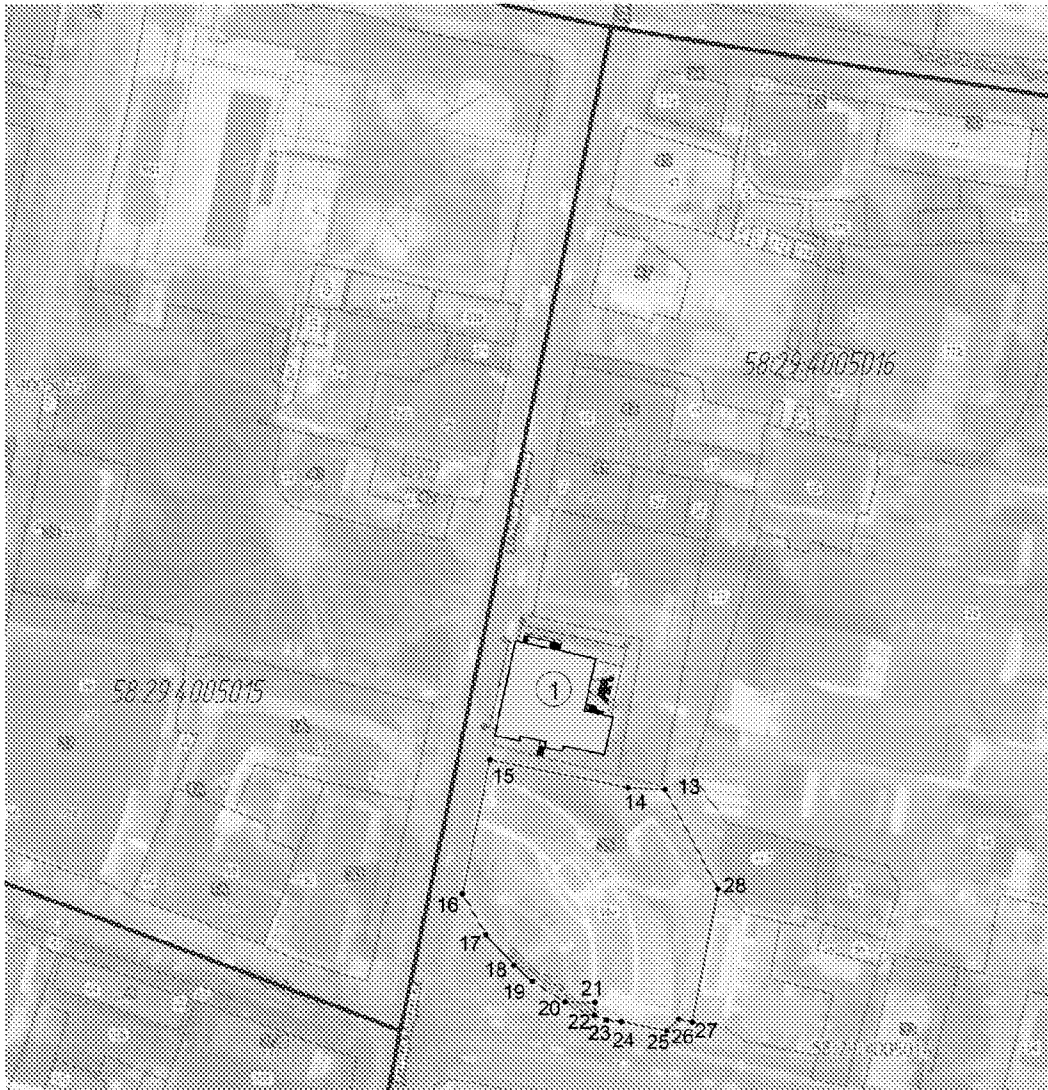
Сведения о местоположении измененных (уточненных) границ объекта							
1. Система координат							
2. Сведения о характерных точках границ объекта							
Обозначение характерных точек границ	Существующие координаты, м		Измененные (уточненные) координаты, м		Метод определения координат характерной точки	Средняя квадратическая погрешность положения характерной точки (Mt), м	Описание обозначения точки на местности (при наличии)
	X	Y	X	Y			
1	2	3	4	5	6	7	8
-	-	-	-	-	-	-	-
3. Сведения о характерных точках части (частей) границы объекта							
-	-	-	-	-	-	-	-

Раздел 4

План границ объекта

ЗРЗ. Зона регулирования застройки и хозяйственной деятельности объекта культурного наследия регионального значения «Здание бывш. электрокинотеатра «Олимп» (ныне – кинотеатр «Октябрь», где 7 апреля 1917 года открылся 1-ый Пензенский губернский крестьянский съезд, решениям которого по аграрному вопросу высокую оценку дал В.И. Ленин, в 1918-1919 годах здесь размещался Пензенский губернский совет профсоюзов», расположенного по адресу: Пензенская область, г. Пенза, ул. Кирова, д. 39.

*Наименование объекта местоположение границ, которого описано (далее – объект)*



Масштаб 1:3000

Используемые условные знаки и обозначения:

- - обозначение части границы объекта
- 1 - обозначение характерной точки границы объекта
- г. Пенза - наименование административно-территориального образования
- - обозначение границы кадастрового квартала
- 58:29:4005016 - номер кадастрового квартала

Подпись \_\_\_\_\_ 20.05.2022 г.

Место для отписки \_\_\_\_\_, составившего о местоположении границ объекта



Приложение №2  
УТВЕРЖДЕНО  
приказом Департамента  
Пензенской области по  
охране памятников истории и  
культуры

от «22» июня 2022 года № 111-ОД

**Требования к градостроительным регламентам в границах территории зон охраны объекта культурного наследия регионального значения «Здание бывш. электрокинотеатра «Олимп» (ныне – кинотеатр «Октябрь», где 7 апреля 1917 года открылся 1–ый Пензенский губернский крестьянский съезд, решениям которого по аграрному вопросу высокую оценку дал В.И. Ленин, в 1918–1919 годах здесь размещался Пензенский губернский совет профсоюзов» (Пензенская область, г. Пенза, ул. Кирова, д. 39)**

Требования к градостроительным регламентам в границах охранной зоны (ОЗ-1)

**Разрешается:**

1. Проведение работ по сохранению объектов культурного наследия в соответствии с проектами проведения указанных работ, согласованными в установленном порядке государственным органом охраны объектов культурного наследия Пензенской области, на основании его письменного разрешения и задания на проведение указанных работ;
2. Восстановление, воссоздание, восполнение частично или полностью утраченных объектов и элементов историко-градостроительной среды на основании комплексных историко-архитектурных исследований и по специально выполненным проектам, направленным на сохранение и восстановление (регенерацию) историко-градостроительной и (или) природной среды объекта культурного наследия, по согласованию с государственным органом охраны объектов культурного наследия Пензенской области;
3. Капитальный ремонт и реконструкция объектов капитального строительства и их частей без изменения параметров (высоты, размеров в плане, количества этажей, объема);
4. Сохранение градостроительных (планировочных, типологических, масштабных) характеристик историко-градостроительной и природной среды;
5. Сохранение существующей застройки и сложившейся планировочной структуры территории с учетом стилистических особенностей объекта культурного наследия;
6. Капитальный ремонт и реконструкция существующих объектов

транспортной инфраструктуры (автомобильных дорог, проездов) без повышения существующих отметок, организация водоотведения дождевых и талых вод;

7. Строительство подземных инженерных коммуникаций, капитальный ремонт и реконструкция инженерных коммуникаций (сетей поставки воды, тепла, электричества, газа, услуг связи, отвода канализационных стоков), обеспечивающих эксплуатацию объекта культурного наследия, установка отдельно стоящего оборудования освещения, отвечающего характеристикам элементов исторической среды, при наличии в проектной документации раздела об обеспечении сохранности объекта культурного наследия, прошедшего Государственную историко-культурную экспертизу и согласованного с органом охраны культурного наследия в установленном порядке;

8. Снос, демонтаж объектов капитального строительства и некапитальных строений, не представляющих историко-культурной ценности;

9. Комплексное озеленение и благоустройство территории:

- посадка ценных пород деревьев и кустарников с компактной кроной, обеспечивающих условия визуального восприятия объекта культурного наследия, разбивка цветников и газонов;

- использование в покрытии пешеходных тротуаров и площадок натуральных материалов (камень, гранит) или имитирующие натуральные (тротуарная плитка);

- организация пешеходных и велосипедных дорожек, парковой зоны, устройство мест для временных стоянок автомобильного транспорта с расчетным количеством парковочных мест;

10. Размещение следующих средств наружной рекламы и информации:

- установка информационных стендов и адресных указателей, высотой не более 2,0 м, площадью информационного поля не более 1,5 кв. м;

- элементов информационно-декоративного оформления событийного характера (мобильные информационные конструкции, флаговые композиции); вывесок органов государственной власти, местного самоуправления, организаций, в том числе религиозных, вывесок и рекламных конструкций, предназначенных для доведения до сведения потребителей информации о наименовании изготовителя (исполнителя, продавца), месте его нахождения (адресе) и режиме работы, в соответствии с Законом Российской Федерации от 07.02.1992 № 2300-1 «О защите прав потребителей». Вывески расположить не выше первого этажа здания, строения или сооружений с площадью информационного поля вывески не более 0,3 кв. м; установка на фасадах информационных конструкций (вывесок) не ниже верхней отметки окон первого и не выше нижней отметки окон второго этажа высотой не более 0,6 метра в виде отдельных букв и знаков и без использования открытого способа свечения;

11. Обеспечение визуального восприятия объекта культурного наследия в его историко-градостроительной и природной среде, в том числе

сохранение и восстановление сложившегося в природном ландшафте соотношения открытых и закрытых пространств;

12. Организация парковок на специально отведенных площадках с расчетным количеством парковочных мест согласно местным нормативам градостроительного проектирования;

13. Соблюдение требований в области пожарной безопасности и охраны окружающей среды, необходимых для обеспечения сохранности объекта культурного наследия в его историческом и ландшафтном окружении.

### **Запрещается:**

1. Строительство объектов капитального строительства, за исключением применения специальных мер, направленных на сохранение и восстановление (регенерацию) историко-градостроительной и (или) природной среды объекта культурного наследия (восстановление, воссоздание, восполнение частично или полностью утраченных элементов и (или) характеристик историко-градостроительной и (или) природной среды);

2. Реконструкция объектов капитального строительства и их частей с изменением параметров объекта капитального строительства, его частей (высоты, количества этажей, площади, объема); использование строительных материалов, применение цветовых решений, деталей и малых архитектурных форм, не соответствующих историческим характеристикам;

3. Снос объектов культурного наследия и осуществление хозяйственной деятельности, причиняющей вред объектам культурного наследия;

4. Прокладка инженерных коммуникаций (теплотрасс, газопровода, электрокабелей, линий телефонной связи и проч.) наземным и надземным способом, в том числе по фасадам зданий;

5. Изменение рельефа местности, вырубка ценных пород деревьев, за исключением санитарных рубок;

6. Установка кондиционеров, антенн и иного инженерного оборудования на фасадах зданий, строений и сооружений, формирующих территории общего пользования;

7. Размещение взрывопожароопасных объектов и технологий, объектов и технологий с динамическим воздействием;

8. При проведении работ по реконструкции объектов транспортной инфраструктуры применение технических средств, создающих динамическое, ударное или ударно-вибрационное воздействие на основания и конструкции объекта культурного наследия;

9. Размещение отдельно стоящих крупноформатных средств наружной рекламы и информации, установка на фасадах и крышах зданий, рекламных конструкций;

10. Возведение ограждений (кроме временных ограждений участков производства работ, разрешенных в охранный зоне) вне мероприятий, предусмотренных пунктом 2 режима охранной зоны в части "разрешается", а также современных сплошных (глухих) ограждений из неисторических

строительных материалов (профилированный металлический лист, пеноблок, силикатный кирпич и др.), затрудняющих восприятие объекта культурного наследия в его историческом и ландшафтном окружении.

Требования к градостроительным регламентам в границах охранной зоны  
(ОЗ-2)

**Разрешается:**

1. Проведение работ по сохранению объектов культурного наследия в соответствии с проектами проведения указанных работ, согласованными в установленном порядке государственным органом охраны объектов культурного наследия Пензенской области, на основании его письменного разрешения и задания на проведение указанных работ;

2. Восстановление, воссоздание, восполнение частично или полностью утраченных объектов и элементов историко-градостроительной среды на основании комплексных историко-архитектурных исследований и по специально выполненным проектам, направленным на сохранение и восстановление (регенерацию) историко-градостроительной и (или) природной среды объекта культурного наследия, по согласованию с государственным органом охраны объектов культурного наследия Пензенской области;

3. Капитальный ремонт и реконструкция объектов капитального строительства и их частей без изменения параметров (высоты, размеров в плане, количества этажей, объема);

4. Сохранение градостроительных (планировочных, типологических, масштабных) характеристик историко-градостроительной и природной среды;

5. Сохранение существующей застройки и сложившейся планировочной структуры территории с учетом стилистических особенностей объекта культурного наследия;

6. Капитальный ремонт и реконструкция существующих объектов транспортной инфраструктуры (автомобильных дорог, проездов) без повышения существующих отметок, организация водоотведения дождевых и талых вод;

7. Строительство подземных инженерных коммуникаций, капитальный ремонт и реконструкция инженерных коммуникаций (сетей поставки воды, тепла, электричества, газа, услуг связи, отвода канализационных стоков), обеспечивающих эксплуатацию объекта культурного наследия, установка отдельно стоящего оборудования освещения, отвечающего характеристикам элементов исторической среды, при наличии в проектной документации раздела об обеспечении сохранности объекта культурного наследия, прошедшего Государственную историко-культурную экспертизу и согласованного с органом охраны культурного наследия в установленном порядке;

8. Снос, демонтаж объектов капитального строительства и некапитальных строений, не представляющих историко-культурной ценности;

9. Комплексное озеленение и благоустройство территории;

- посадка ценных пород деревьев и кустарников с компактной кроной, обеспечивающих условия визуального восприятия объекта культурного наследия, разбивка цветников и газонов;

- использование в покрытии пешеходных тротуаров и площадок натуральных материалов (камень, гранит) или имитирующих натуральные (тротуарная плитка);

- организация пешеходных и велосипедных дорожек, парковой зоны, устройство мест для временных стоянок автомобильного транспорта с расчетным количеством парковочных мест.

10. Размещение следующих средств наружной рекламы и информации:

- установка информационных стендов и адресных указателей, высотой не более 2,0 м, площадью информационного поля не более 1,5 кв. м;

- элементов информационно-декоративного оформления событийного характера (мобильные информационные конструкции, флаговые композиции); вывесок органов государственной власти, местного самоуправления, организаций, в том числе религиозных, вывесок и рекламных конструкций, предназначенных для доведения до сведения потребителей информации о наименовании изготовителя (исполнителя, продавца), месте его нахождения (адресе) и режиме работы, в соответствии с Законом Российской Федерации от 07.02.1992 № 2300-1 «О защите прав потребителей». Вывески расположить не выше первого этажа здания, строения или сооружений с площадью информационного поля вывески не более 0,3 кв. м; установка на фасадах информационных конструкций (вывесок) не ниже верхней отметки окон первого и не выше нижней отметки окон второго этажа высотой не более 0,6 метра в виде отдельных букв и знаков и без использования открытого способа свечения;

11. Обеспечение визуального восприятия объекта культурного наследия в его историко-градостроительной и природной среде, в том числе сохранение и восстановление сложившегося в природном ландшафте соотношения открытых и закрытых пространств;

12. Соблюдение требований в области пожарной безопасности и охраны окружающей среды, необходимых для обеспечения сохранности объекта культурного наследия в его историческом и ландшафтном окружении.

### **Запрещается:**

1. Строительство объектов капитального строительства, за исключением применения специальных мер, направленных на сохранение и восстановление (регенерацию) историко-градостроительной и (или) природной среды объекта культурного наследия (восстановление, воссоздание, восполнение частично или полностью утраченных элементов и (или) характеристик историко-градостроительной и (или) природной среды);

2. Реконструкция объектов капитального строительства и их частей с изменением параметров объекта капитального строительства, его частей (высоты, количества этажей, площади, объема); использования строительных

материалов, применения цветовых решений, деталей и малых архитектурных форм, не соответствующих историческим характеристикам;

3. Снос объектов культурного наследия и осуществление хозяйственной деятельности, причиняющей вред объектам культурного наследия;

4. Прокладка инженерных коммуникаций (теплотрасс, газопровода, электрокабелей, линий телефонной связи и проч.) наземным и надземным способом, в том числе по фасадам зданий;

5. Изменение рельефа местности, вырубка ценных пород деревьев, за исключением санитарных рубок;

6. Установка кондиционеров, антенн и иного инженерного оборудования на фасадах зданий, строений и сооружений, формирующих территории общего пользования;

7. Размещение взрывопожароопасных объектов и технологий, объектов и технологий с динамическим воздействием;

8. При проведении работ по реконструкции объектов транспортной инфраструктуры применение технических средств, создающих динамическое, ударное или ударно-вибрационное воздействие на основания и конструкции объекта культурного наследия;

9. Размещение отдельно стоящих крупноформатных средств наружной рекламы и информации, установка на фасадах и крышах зданий, рекламных конструкций.

Требования к градостроительным регламентам в границах зоны регулирования застройки и хозяйственной деятельности (ЗРЗ)

### **Разрешается:**

1. Сохранение существующих градостроительных (планировочных и типологических) характеристик историко-градостроительной среды, исторических линий застройки улиц;

2. Строительство, реконструкция, капитальный ремонт объектов капитального строительства и их частей с соблюдением следующих требований:

- новое строительство: ограничение по высоте не более 12 метров (высота измеряется от уровня земли до парапета здания либо до конька скатной кровли) при условиях, исключая негативное влияние на объект культурного наследия;

- существующая застройка: сохранение существующих высотных характеристик зданий с наложением запрета на увеличение этажности.

3. Снос, демонтаж объектов капитального строительства и некапитальных строений, не представляющих историко-культурной ценности;

4. Размещение следующих средств наружной рекламы и информации:  
- установка информационных стендов и адресных указателей, высотой не более 2,0 м, площадью информационного поля не более 1,5 кв. м;

- элементов информационно-декоративного оформления событийного характера (мобильные информационные конструкции, флаговые композиции); вывесок органов государственной власти, местного самоуправления, организаций, в том числе религиозных, вывесок и рекламных конструкций, предназначенных для доведения до сведения потребителей информации о наименовании изготовителя (исполнителя, продавца), месте его нахождения (адресе) и режиме работы, в соответствии с Законом Российской Федерации от 07.02.1992 № 2300-1 «О защите прав потребителей». Вывески расположить не выше первого этажа здания, строения или сооружений с площадью информационного поля вывески не более 0,3 кв. м; установка на фасадах информационных конструкций (вывесок) не ниже верхней отметки окон первого и не выше нижней отметки окон второго этажа высотой не более 0,6 метра в виде отдельных букв и знаков и без использования открытого способа свечения.

5. Строительство, капитальный ремонт и реконструкция существующих объектов транспортной и инженерной инфраструктуры, прокладка инженерных коммуникаций подземным способом;

6. Проведение работ по комплексному благоустройству и озеленению территории, озелененных мест общего пользования, сохранение существующих аллейных посадок вдоль дорог, восстановление утраченных зеленых насаждений путем посадки деревьев и кустарников ценных пород, разбивка клумб, газонов, организация открытых детских и спортивных площадок. Разрешается санитарная рубка и регенерация существующего высокоствольного озеленения;

7. Организация парковок на специально отведенных площадках с расчетным количеством парковочных мест согласно местным нормативам градостроительного проектирования;

8. Соблюдение требований пожарной безопасности и требований в области охраны окружающей среды, необходимых для обеспечения сохранности объекта культурного наследия в его историческом и ландшафтном окружении.

### **Запрещается:**

1. Строительство объектов капитального строительства по типовым и повторно применяемым проектам, нарушающим стилевую целостность исторической среды; применение диссонансных объемно-пространственных и архитектурных решений, выраженных чрезмерно активным силуэтом и использованием цветовых решений максимальной насыщенности;

2. Строительство объектов капитального строительства, не отвечающих предельным параметрам разрешенного строительства;

3. Прокладка линейных инженерных сооружений и коммуникаций наземным и надземным способом на отдельных опорах в зоне прямой видимости объекта культурного наследия;

4. Ведение хозяйственной деятельности, оказывающее негативное воздействие на объект культурного наследия;

5. Размещение взрывопожароопасных объектов и технологий, объектов и технологий с динамическим воздействием;

6. При проведении работ по строительству и реконструкции объектов капитального строительства и объектов транспортной инфраструктуры применение технических средств, создающих динамическое, ударное или ударно-вибрационное воздействие на основания и конструкции объекта культурного наследия.