



ПРАВИТЕЛЬСТВО ПЕРМСКОГО КРАЯ

ПОСТАНОВЛЕНИЕ

23.12.2020

№ 985-п

Об утверждении предложений комиссии по определению границ населенных пунктов, образуемых из лесных поселков, а также определению местоположения границ земельных участков, на которых расположены объекты недвижимого имущества, на которые возникли права граждан и юридических лиц, в целях их перевода из земель лесного фонда в земли населенных пунктов на территории муниципального образования «Город Березники» относительно поселка Расцветаево, села Романово, поселка Дзержинец, деревни Турлавы, деревни Пешково, села Березовка, села Пыскор, поселка Лемзер, поселка Вогулка, поселка Лысьва, поселка Шемейный, поселка Орел

В соответствии с частями 22 – 24 статьи 24 Градостроительного кодекса Российской Федерации, постановлением Правительства Пермского края от 25 декабря 2018 г. № 856-п «Об утверждении Порядка деятельности комиссий по определению границ населенных пунктов, образуемых из лесных поселков или военных городков, а также определению местоположения границ земельных участков, на которых расположены объекты недвижимого имущества, на которые возникли права граждан и юридических лиц, в целях их перевода из земель лесного фонда в земли населенных пунктов при подготовке проекта генерального плана поселения или городского округа, расположенных на территории Пермского края», протоколом заседания комиссии по определению границ населенных пунктов, образуемых из лесных поселков или военных городков, а также определению местоположения границ земельных участков, на которых расположены объекты недвижимого имущества, на которые возникли права граждан и юридических лиц, в целях их перевода из земель лесного фонда в земли населенных пунктов при подготовке проекта генерального плана муниципального образования «Город Березники» от 23 октября 2020 г. № 1

Правительство Пермского края ПОСТАНОВЛЯЕТ:

1. Утвердить прилагаемые предложения комиссии по определению границ населенных пунктов, образуемых из лесных поселков, а также определению местоположения границ земельных участков, на которых расположены объекты недвижимого имущества, на которые возникли права граждан и юридических лиц, в целях их перевода из земель лесного фонда в земли населенных пунктов на территории муниципального образования «Город Березники» относительно поселка Расцветаево, села Романово, поселка Дзержинец, деревни Турлавы, деревни Пешково, села Березовка, села Пыскор, поселка Лемзер, поселка Вогулка, поселка Лысьва, поселка Шемейный, поселка Орел.

2. Министерству по управлению имуществом и градостроительной деятельности Пермского края направить настоящее постановление в течение 5 рабочих дней со дня его принятия главе муниципального образования «Город Березники».

3. Настоящее постановление вступает в силу через 10 дней после дня его официального опубликования.

4. Контроль за исполнением постановления возложить на заместителя председателя Правительства Пермского края (по вопросам инфраструктуры).

Губернатор Пермского края



Д.Н. Махонин

ПРЕДЛОЖЕНИЯ

комиссии по определению границ населенных пунктов, образуемых из лесных поселков, а также определению местоположения границ земельных участков, на которых расположены объекты недвижимого имущества, на которые возникли права граждан и юридических лиц, в целях их перевода из земель лесного фонда в земли населенных пунктов на территории муниципального образования «Город Березники» относительно поселка Расцветаево, села Романово, поселка Держинец, деревни Турлавы, деревни Пешково, села Березовка, села Пыскор, поселка Лемзер, поселка Вогулка, поселка Лысьва, поселка Шемейный, поселка Орел

С учетом требований части 26 статьи 24 Градостроительного кодекса Российской Федерации комиссия предлагает:

1. Определить границы поселка Расцветаево, площадью 28,66 га, расположенного на землях лесного фонда в границах квартала № 119 (часть выдела 4) Березниковского лесничества Усольского участкового лесничества (Пыскорского), и установить функциональное зонирование согласно приложению 1 к настоящим предложениям.

2. Определить границы села Романово, площадью 357,10 га, расположенного на землях лесного фонда в границах кварталов № 18 (часть выдела 30), 19 (выделы 11 – 14), 20 (части выделов 42, 56), 22 (части выделов 10, 44, 45, 55, выдел 11) Березниковского лесничества Романовского участкового лесничества (совхоза «Лесной») и кварталов № 236 (часть выдела 6, выделы 7 – 9), 237 (части выделов 1 – 5, выдел 40) Березниковского лесничества Романовского участкового лесничества (Романовского), и установить функциональное зонирование согласно приложению 2 к настоящим предложениям.

3. Определить границы поселка Держинец, площадью 61,51 га, расположенного на землях лесного фонда в границах квартала № 80 (часть выдела 1) Березниковского лесничества Романовского участкового лесничества (Вогульского), и установить функциональное зонирование согласно приложению 3 к настоящим предложениям.

4. Определить границы деревни Турлавы, площадью 87,88 га (подлежит уточнению), расположенной на землях лесного фонда в границах квартала № 79 (части выделов 11, 15) Березниковского лесничества Березниковского участкового лесничества (ТОО «Усольское»), включить в границы деревни Турлавы земельный участок с кадастровым номером 59:37:0570101:52 и установить функциональное зонирование согласно приложению 4 к настоящим предложениям.

5. Определить границы деревни Пешково, площадью 73,2 га, расположенной на землях лесного фонда в границах квартала № 80 (части выделов 15, 23) Березниковского лесничества Березниковского участкового лесничества (ТОО «Усольское»), и установить функциональное зонирование согласно приложению 5 к настоящим предложениям.

6. Определить границы села Березовка, площадью 127,8 га (подлежит уточнению), расположенного на землях лесного фонда в границах квартала № 23 (выделы 5, 6, часть выдела 9) Березниковского лесничества Усольского участкового лесничества (совхоза «Березовский»), включить в границы села Березовка земельный участок с кадастровым номером 59:37:0010101:90, категория земель – земли населенных пунктов, и установить функциональное зонирование согласно приложению 6 к настоящим предложениям.

7. Определить границы села Пыскор, площадью 418,74 га, расположенного на землях лесного фонда в границах квартала № 39 (части выделов 4, 14, 17, 39, 32) Березниковского лесничества Березниковского участкового лесничества (ТОО «Усольское»), и установить функциональное зонирование согласно приложению 7 к настоящим предложениям.

8. Определить границы поселка Лемзер, площадью 78,65 га, расположенного на землях лесного фонда в границах кварталов № 150 (части выделов 18, 19), 153 (часть выдела 22), 154 (части выделов 2, 3) Березниковского лесничества Усольского участкового лесничества (Пыскорского), и установить функциональное зонирование согласно приложению 8 к настоящим предложениям.

9. Определить границы поселка Вогулка, площадью 62,47 га, расположенного на землях лесного фонда в границах квартала № 237 (части выделов 25, 30, 36 – 38, выделы 23, 24, 33, 39) Березниковского лесничества Романовского участкового лесничества (Романовского), и установить функциональное зонирование согласно приложению 9 к настоящим предложениям.

10. Определить границы поселка Лысьва, площадью 159,0 га, расположенного на землях лесного фонда в границах квартала № 14 (части выделов 1 – 4, 10, 14, 15) Березниковского лесничества Березниковского участкового лесничества (Березниковского), и установить функциональное зонирование согласно приложению 10 к настоящим предложениям.

11. Определить границы поселка Шемейный, площадью 147,54 га, расположенного на землях лесного фонда в границах кварталов № 138 (части выделов 14, 24 – 27), 139 (части выделов 18, 20, 24), 153 (часть выдела 12), 154 (части выделов 1, 2) Березниковского лесничества Верх-Кондасского участкового лесничества (Верх-Кондасского), и установить

функциональное зонирование согласно приложению 11 к настоящим предложениям.

12. Определить границы поселка Орел, площадью 258,2 га (подлежит уточнению), расположенного на землях лесного фонда в следующих лесных участках:

первый контур – границы кварталов № 87 (выдел 12), 88 (части выделов 4, 13 – 15), 90 (части выделов 8, 9, 12, 20, 21), 91 (части выделов 12, 18) Березниковского лесничества Березниковского участкового лесничества (Березниковского) (целевое назначение лесов – защитные леса (леса, выполняющие функции защиты природных и иных объектов: лесопарковые зоны);

второй контур – границы квартала № 79 (части выделов 2, 11, 17) Березниковского лесничества Березниковского участкового лесничества (Березниковского), и установить функциональное зонирование согласно приложению 12 к настоящим предложениям.

Приложение 1
к предложениям комиссии
по определению границ населенных
пунктов, образуемых из лесных
поселков, а также определению
местоположения границ земельных
участков, на которых расположены
объекты недвижимого имущества,
на которые возникли права граждан
и юридических лиц, в целях
их перевода из земель лесного фонда
в земли населенных пунктов
на территории муниципального
образования «Город Березники»
относительно поселка Расцветаево,
села Романово, поселка Держинец,
деревни Турлавы, деревни Пешково,
села Березовка, села Пыскор, поселка
Лемзер, поселка Вогулка, поселка
Лысьва, поселка Шемейный,
поселка Орел

СХЕМА

**проектных границ, проектного функционального зонирования
поселка Расцветаево**



Приложение 2
к предложениям комиссии
по определению границ населенных
пунктов, образуемых из лесных
поселков, а также определению
местоположения границ земельных
участков, на которых расположены
объекты недвижимого имущества,
на которые возникли права граждан
и юридических лиц, в целях
их перевода из земель лесного фонда
в земли населенных пунктов
на территории муниципального
образования «Город Березники»
относительно поселка Расцветаево,
села Романово, поселка Держинец,
деревни Турлавы, деревни Пешково,
села Березовка, села Пыскор, поселка
Лемзер, поселка Вогулка, поселка
Лысьва, поселка Шемейный,
поселка Орел

СХЕМА

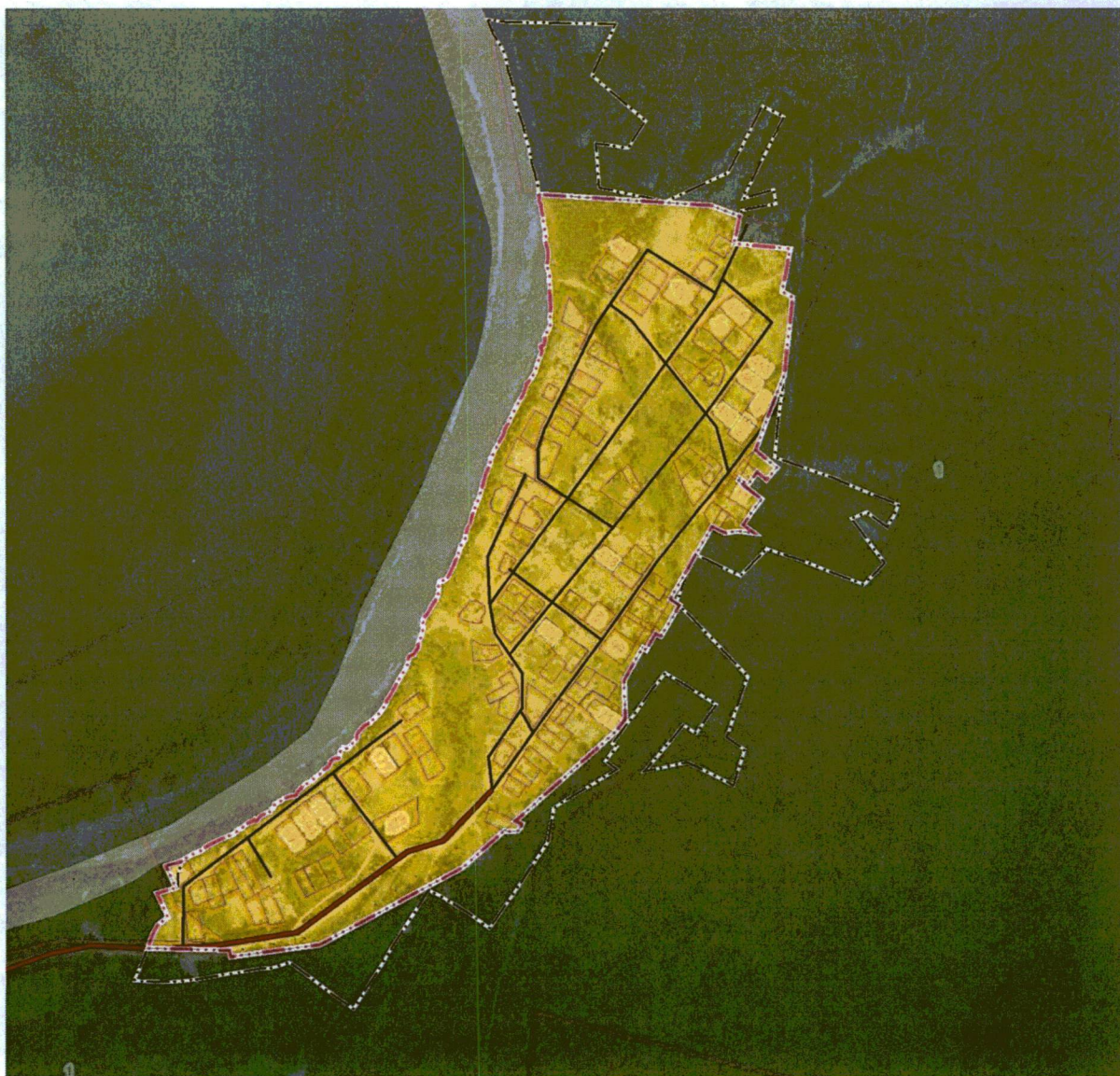
**проектных границ, проектного функционального зонирования
села Романово**



Приложение 3
к предложениям комиссии
по определению границ населенных
пунктов, образуемых из лесных
поселков, а также определению
местоположения границ земельных
участков, на которых расположены
объекты недвижимого имущества,
на которые возникли права граждан
и юридических лиц, в целях
их перевода из земель лесного фонда
в земли населенных пунктов
на территории муниципального
образования «Город Березники»
относительно поселка Расцветаево,
села Романово, поселка Держинец,
деревни Турлавы, деревни Пешково,
села Березовка, села Пыскор, поселка
Лемзер, поселка Вогулка, поселка
Лысьва, поселка Шемейный,
поселка Орел

СХЕМА

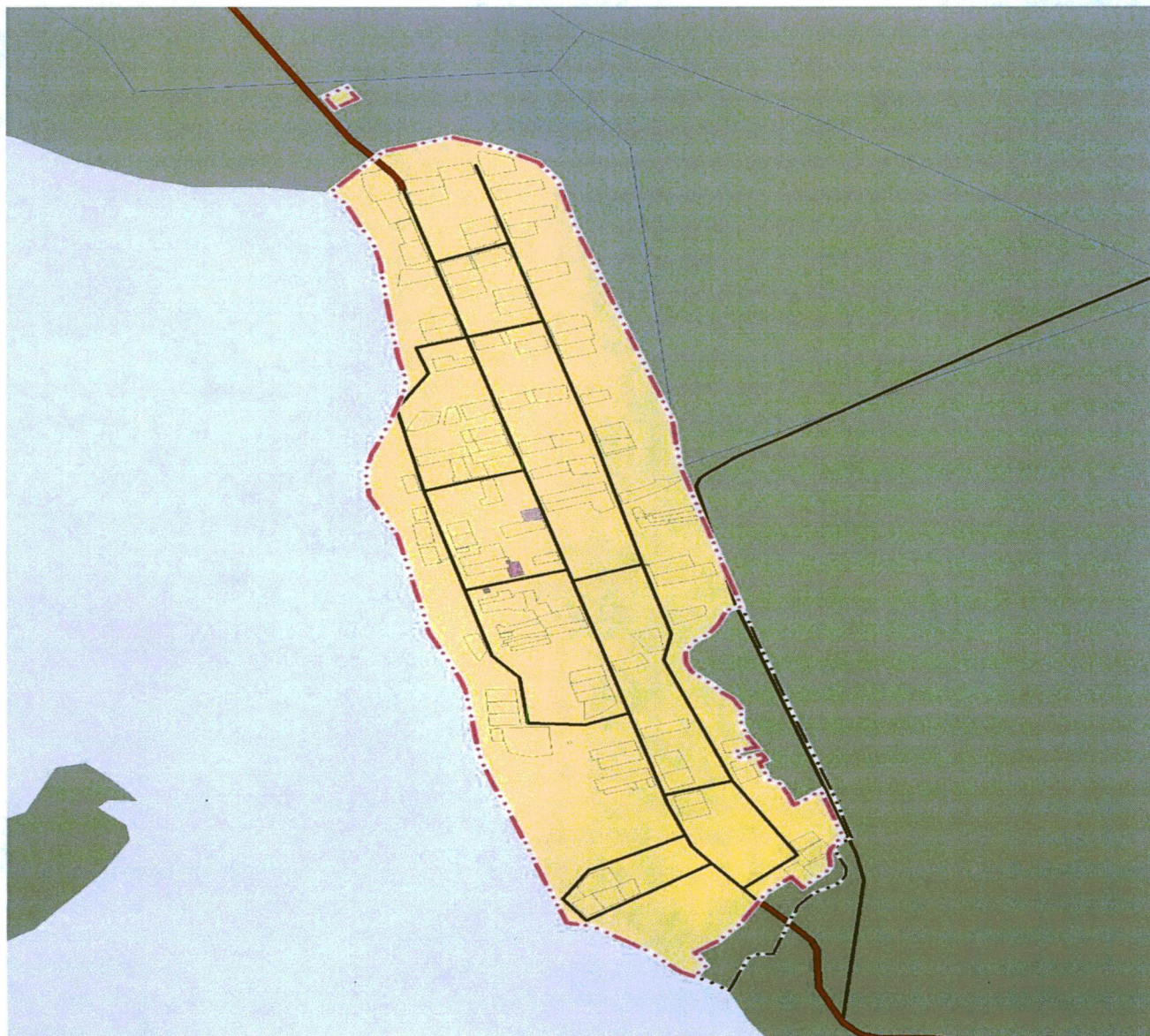
**проектных границ, проектного функционального зонирования
поселка Держинец**



Приложение 4
к предложениям комиссии
по определению границ населенных
пунктов, образуемых из лесных
поселков, а также определению
местоположения границ земельных
участков, на которых расположены
объекты недвижимого имущества,
на которые возникли права граждан
и юридических лиц, в целях
их перевода из земель лесного фонда
в земли населенных пунктов
на территории муниципального
образования «Город Березники»
относительно поселка Расцветаево,
села Романово, поселка Держинец,
деревни Турлавы, деревни Пешково,
села Березовка, села Пыскор, поселка
Лемзер, поселка Вогулка, поселка
Лысьва, поселка Шемейный,
поселка Орел

СХЕМА

проектных границ, проектного функционального зонирования
деревни Турлавы



Приложение 5
к предложениям комиссии
по определению границ населенных
пунктов, образуемых из лесных
поселков, а также определению
местоположения границ земельных
участков, на которых расположены
объекты недвижимого имущества,
на которые возникли права граждан
и юридических лиц, в целях
их перевода из земель лесного фонда
в земли населенных пунктов
на территории муниципального
образования «Город Березники»
относительно поселка Расцветаево,
села Романово, поселка Держинец,
деревни Турлавы, деревни Пешково,
села Березовка, села Пыскор, поселка
Лемзер, поселка Вогулка, поселка
Лысьва, поселка Шемейный,
поселка Орел

СХЕМА

проектных границ, проектного функционального зонирования
деревни Пешково



Приложение 6
к предложениям комиссии
по определению границ населенных
пунктов, образуемых из лесных
поселков, а также определению
местоположения границ земельных
участков, на которых расположены
объекты недвижимого имущества,
на которые возникли права граждан
и юридических лиц, в целях
их перевода из земель лесного фонда
в земли населенных пунктов
на территории муниципального
образования «Город Березники»
относительно поселка Расцветаево,
села Романово, поселка Дзержинец,
деревни Турлавы, деревни Пешково,
села Березовка, села Пыскор, поселка
Лемзер, поселка Вогулка, поселка
Лысьва, поселка Шемейный,
поселка Орел

СХЕМА

**проектных границ, проектного функционального зонирования
села Березовка**



Приложение 7
к предложениям комиссии
по определению границ населенных
пунктов, образуемых из лесных
поселков, а также определению
местоположения границ земельных
участков, на которых расположены
объекты недвижимого имущества,
на которые возникли права граждан
и юридических лиц, в целях
их перевода из земель лесного фонда
в земли населенных пунктов
на территории муниципального
образования «Город Березники»
относительно поселка Расцветаево,
села Романово, поселка Дзержинец,
деревни Турлавы, деревни Пешково,
села Березовка, села Пыскор, поселка
Лемзер, поселка Вогулка, поселка
Лысьва, поселка Шемейный,
поселка Орел

СХЕМА

**проектных границ, проектного функционального зонирования
села Пыскор**



Приложение 8
к предложениям комиссии
по определению границ населенных
пунктов, образуемых из лесных
поселков, а также определению
местоположения границ земельных
участков, на которых расположены
объекты недвижимого имущества,
на которые возникли права граждан
и юридических лиц, в целях
их перевода из земель лесного фонда
в земли населенных пунктов
на территории муниципального
образования «Город Березники»
относительно поселка Расцветаево,
села Романово, поселка Держинец,
деревни Турлавы, деревни Пешково,
села Березовка, села Пыскор, поселка
Лемзер, поселка Вогулка, поселка
Лысьва, поселка Шемейный,
поселка Орел

СХЕМА

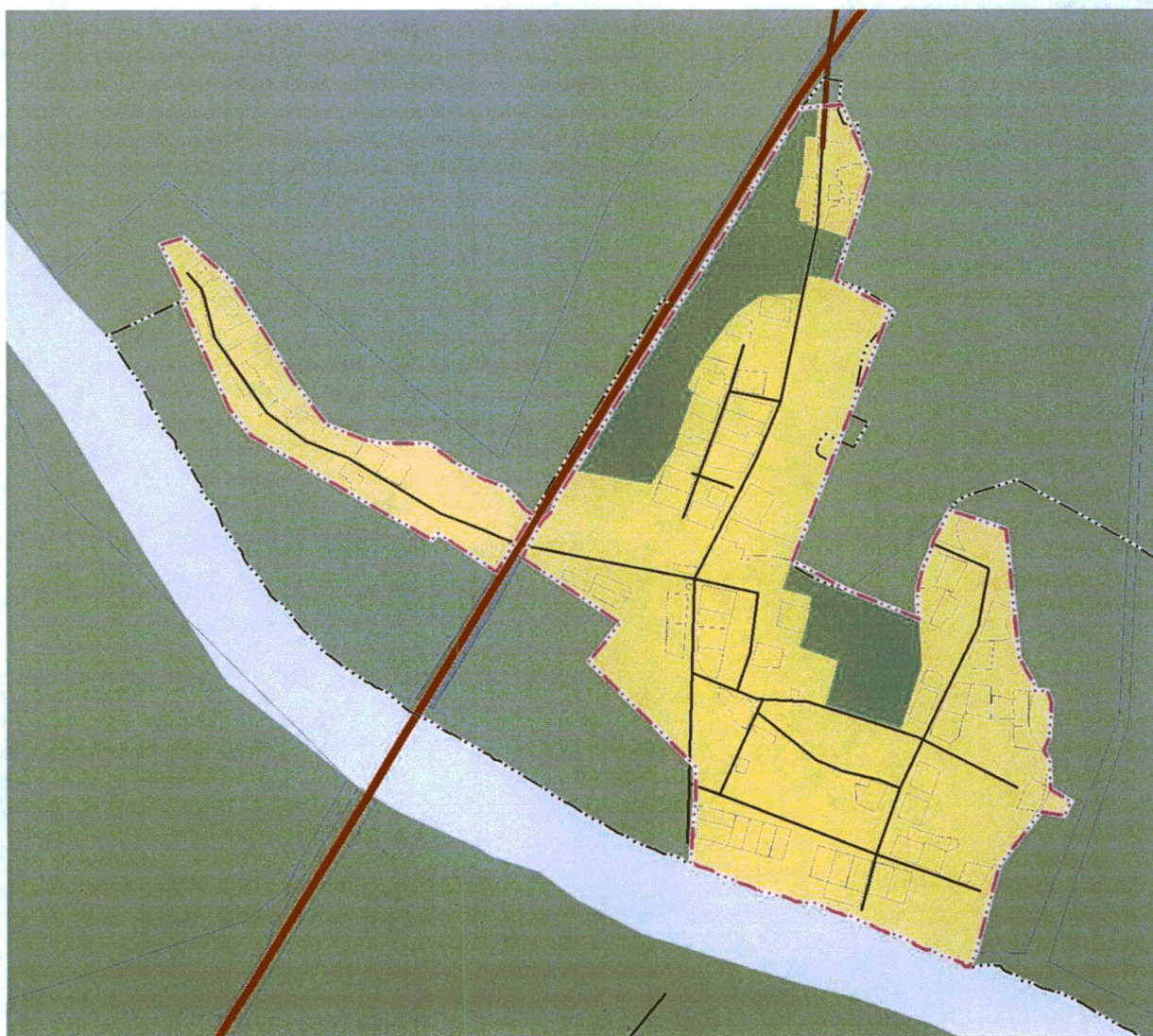
проектных границ, проектного функционального зонирования
поселка Лемзер



Приложение 9
к предложениям комиссии
по определению границ населенных
пунктов, образуемых из лесных
поселков, а также определению
местоположения границ земельных
участков, на которых расположены
объекты недвижимого имущества,
на которые возникли права граждан
и юридических лиц, в целях
их перевода из земель лесного фонда
в земли населенных пунктов
на территории муниципального
образования «Город Березники»
относительно поселка Расцветаево,
села Романово, поселка Держинец,
деревни Турлавы, деревни Пешково,
села Березовка, села Пыскор, поселка
Лемзер, поселка Вогулка, поселка
Лысьва, поселка Шемейный,
поселка Орел

СХЕМА

проектных границ, проектного функционального зонирования
поселка Вогулка



Приложение 10
к предложениям комиссии
по определению границ населенных
пунктов, образуемых из лесных
поселков, а также определению
местоположения границ земельных
участков, на которых расположены
объекты недвижимого имущества,
на которые возникли права граждан
и юридических лиц, в целях
их перевода из земель лесного фонда
в земли населенных пунктов
на территории муниципального
образования «Город Березники»
относительно поселка Расцветаево,
села Романово, поселка Держинец,
деревни Турлавы, деревни Пешково,
села Березовка, села Пыскор, поселка
Лемзер, поселка Вогулка, поселка
Лысьва, поселка Шемейный,
поселка Орел

СХЕМА

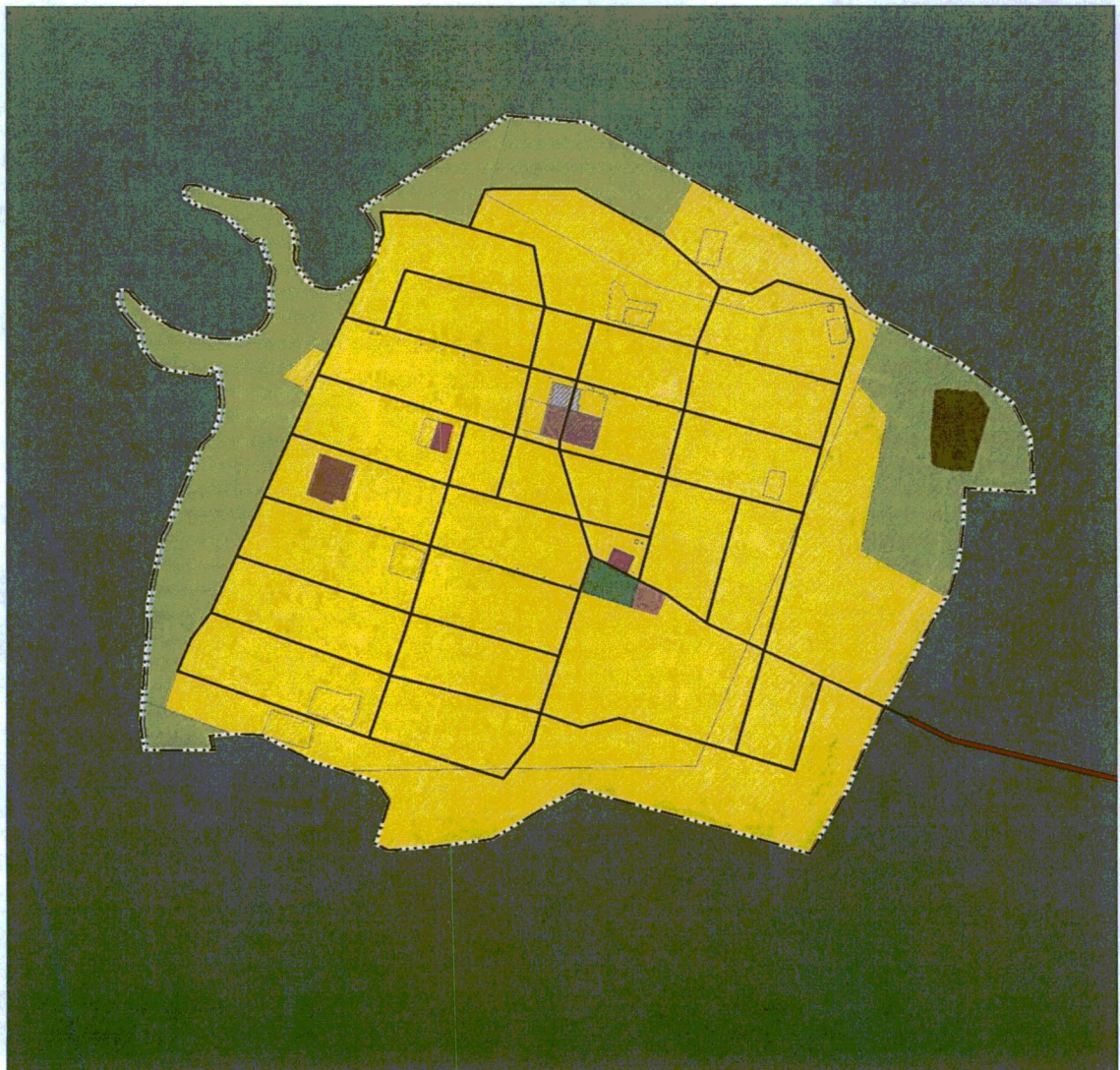
проектных границ, проектного функционального зонирования
поселка Лысьва



Приложение 11
к предложениям комиссии
по определению границ населенных
пунктов, образуемых из лесных
поселков, а также определению
местоположения границ земельных
участков, на которых расположены
объекты недвижимого имущества,
на которые возникли права граждан
и юридических лиц, в целях
их перевода из земель лесного фонда
в земли населенных пунктов
на территории муниципального
образования «Город Березники»
относительно поселка Расцветаево,
села Романово, поселка Держинец,
деревни Турлавы, деревни Пешково,
села Березовка, села Пыскор, поселка
Лемзер, поселка Вогулка, поселка
Лысьва, поселка Шемейный,
поселка Орел

СХЕМА

проектных границ, проектного функционального зонирования
поселка Шемейный

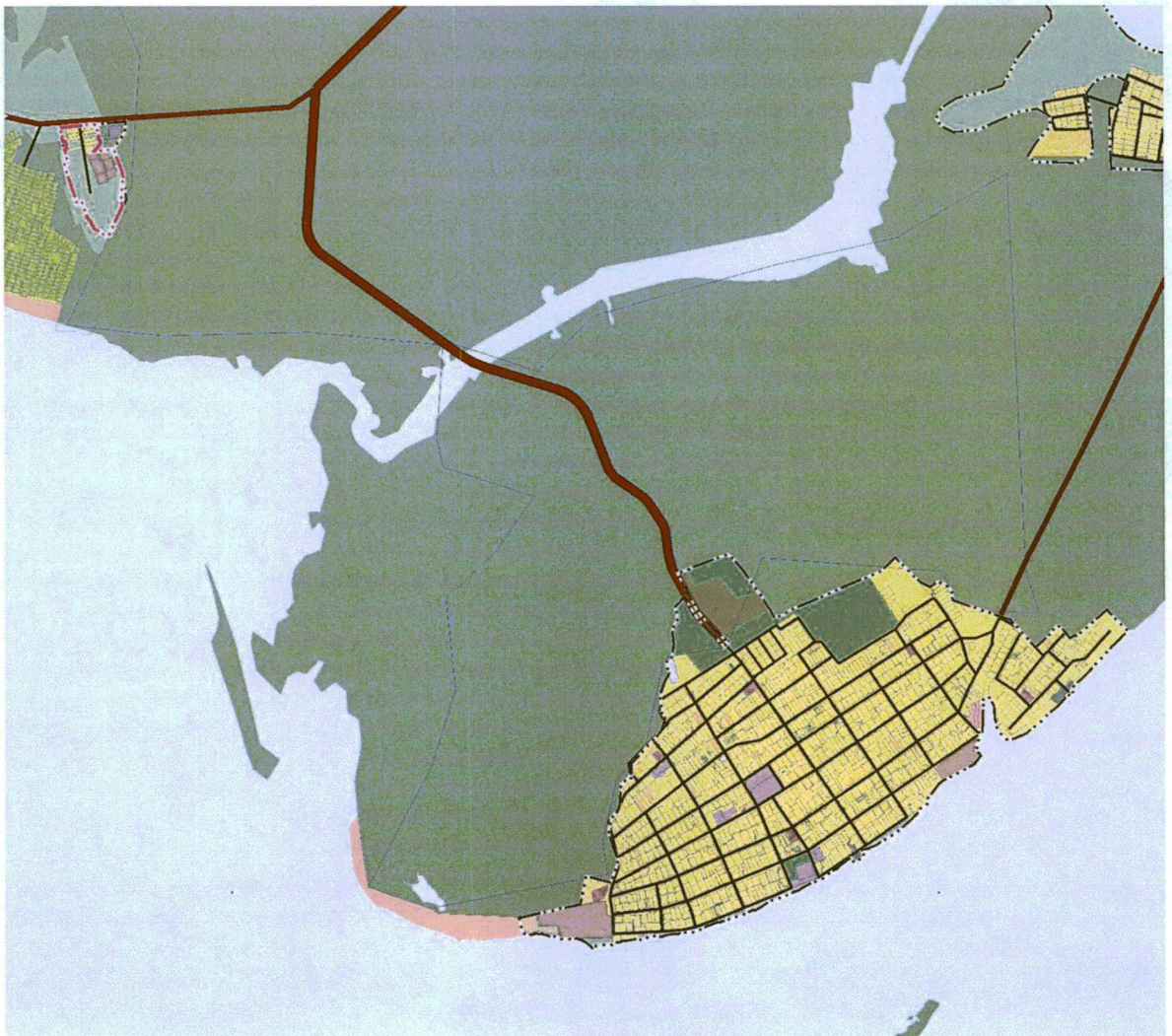


Приложение 12
к предложениям комиссии
по определению границ населенных
пунктов, образуемых из лесных
поселков, а также определению
местоположения границ земельных
участков, на которых расположены
объекты недвижимого имущества,
на которые возникли права граждан
и юридических лиц, в целях
их перевода из земель лесного фонда
в земли населенных пунктов
на территории муниципального
образования «Город Березники»
относительно поселка Расцветаево,
села Романово, поселка Держинец,
деревни Турлавы, деревни Пешково,
села Березовка, села Пыскор, поселка
Лемзер, поселка Вогулка, поселка
Лысьва, поселка Шемейный,
поселка Орел

СХЕМА

**проектных границ, проектного функционального зонирования
поселка Орел**

Первый контур



Второй контур

