



ПРАВИТЕЛЬСТВО ПЕРМСКОГО КРАЯ

ПОСТАНОВЛЕНИЕ

01.06.2021

№ 356-п

Об утверждении предложений комиссии по определению границ населенных пунктов, образуемых из лесных поселков или военных городков, а также определению местоположения границ земельных участков, на которых расположены объекты недвижимого имущества, на которые возникли права граждан и юридических лиц, в целях их перевода из земель лесного фонда в земли населенных пунктов на территории Горнозаводского городского округа относительно поселка при станции Вижай, поселка Вильва, поселка при станции Европейская, поселка при станции Койва, рабочего поселка Кусье-Александровский, рабочего поселка Нововильвенский, рабочего поселка Пашня, рабочего поселка Сараны, поселка Средняя Усьва, поселка при станции Усть-Тискос, поселка Усть-Тырым

В соответствии с частями 22 – 24 статьи 24 Градостроительного кодекса Российской Федерации, постановлением Правительства Пермского края от 25 декабря 2018 г. № 856-п «Об утверждении Порядка деятельности комиссий по определению границ населенных пунктов, образуемых из лесных поселков или военных городков, а также определению местоположения границ земельных участков, на которых расположены объекты недвижимого имущества, на которые возникли права граждан и юридических лиц, в целях их перевода из земель лесного фонда в земли населенных пунктов при подготовке проекта генерального плана поселения или городского округа, расположенных на территории Пермского края»,

протоколом заседания комиссии по определению границ населенных пунктов, образуемых из лесных поселков или военных городков, а также определению местоположения границ земельных участков, на которых расположены объекты недвижимого имущества, на которые возникли права граждан и юридических лиц, в целях их перевода из земель лесного фонда в земли населенных пунктов при подготовке проекта генерального плана Горнозаводского городского округа Пермского края от 29 марта 2021 г. № 1

Правительство Пермского края ПОСТАНОВЛЯЕТ:

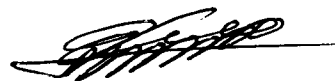
1. Утвердить прилагаемые предложения комиссии по определению границ населенных пунктов, образуемых из лесных поселков или военных городков, а также определению местоположения границ земельных участков, на которые возникли права граждан и юридических лиц, в целях их перевода из земель лесного фонда в земли населенных пунктов на территории Горнозаводского городского округа относительно поселка при станции Вижай, поселка Вильва, поселка при станции Европейская, поселка при станции Койва, рабочего поселка Кусье-Александровский, рабочего поселка Нововильвенский, рабочего поселка Пашия, рабочего поселка Сараны, поселка Средняя Усьва, поселка при станции Усть-Тискос, поселка Усть-Тырым.

2. Министерству по управлению имуществом и градостроительной деятельности Пермского края направить настоящее постановление в течение пяти рабочих дней со дня его принятия главе Горнозаводского городского округа.

3. Настоящее постановление вступает в силу через 10 дней после дня его официального опубликования.

4. Контроль за исполнением постановления возложить на заместителя председателя Правительства Пермского края (по вопросам инфраструктуры).

Губернатор Пермского края



Д.Н. Махонин

УТВЕРЖДЕНЫ
постановлением
Правительства Пермского края
от 01.06.2021 № 356-п

ПРЕДЛОЖЕНИЯ

комиссии по определению границ населенных пунктов, образуемых из лесных поселков или военных городков, а также определению местоположения границ земельных участков, на которые возникли права граждан и юридических лиц, в целях их перевода из земель лесного фонда в земли населенных пунктов на территории Горнозаводского городского округа относительно поселка при станции Вижай, поселка Вильва, поселка при станции Европейская, поселка при станции Койва, рабочего поселка Кусье-Александровский, рабочего поселка Нововильвенский, рабочего поселка Пашия, рабочего поселка Сараны, поселка Средняя Усьва, поселка при станции Усть-Тискос, поселка Усть-Тырым

С учетом требований части 26 статьи 24 Градостроительного кодекса Российской Федерации комиссия предлагает:

1. Определить планируемые границы населенного пункта «поселок при станции Вижай» общей площадью 132,61 га (с учетом установленных границ в ЕГРН и исключения пересечений установленных границ населенного пункта и границ земельных участков), расположенного на землях лесного фонда в Горнозаводском городском округе, в границах квартала № 98 (выдел 50) Сарановского участкового лесничества, квартала № 17 (выдел 1) Кусье-Александровского участкового лесничества, а также с учетом существующей в ЕГРН границы населенного пункта и с учетом площади, занимаемой земельными участками 59:17:0000000:151, 59:17:4133001:1, согласно приложению 1 к настоящим предложениям и установить функциональное зонирование данного населенного пункта согласно приложению 2 к настоящим предложениям.

2. Определить планируемые границы населенного пункта «поселок Вильва» общей площадью 158,4 га, расположенного на землях лесного фонда в Горнозаводском городском округе, в границах кварталов № 44 (выдел 31) – площадью 36,6 га, 53 (выделы 1, 4) – площадью 118,2 га, 52 (выдел 14) – площадью 3,6 га Вижайского (Басегского) участкового лесничества, согласно приложению 3 к настоящим предложениям и установить функциональное зонирование данного населенного пункта согласно приложению 4 к настоящим предложениям.

3. Определить планируемые границы населенного пункта «поселок при станции Европейская» общей площадью 40,36 га, расположенного на землях лесного фонда в Горнозаводском городском округе, в границах квартала № 14 (выдел 25) – площадью 18 га Бисерского участкового

лесничества, квартала № 170 (выдел 18) – площадью 14 га Теплогорского участкового лесничества, согласно приложению 5 к настоящим предложениям и установить функциональное зонирование данного населенного пункта согласно приложению 6 к настоящим предложениям.

4. Определить планируемые границы населенного пункта «поселок при станции Койва» общей площадью 148,43 га, расположенного на землях лесного фонда в Горнозаводском городском округе, в границах квартала № 92 (выдел 21) – площадью 52 га Вижайского участкового лесничества, квартала № 53 (выдела 11, 14) – площадью 75 га Кусье-Александровского участкового лесничества, в том числе исключить из границы населенного пункта земельный участок 59:17:4132001:1 и включить в границу земельный участок 59:17:0000000:153, согласно приложению 7 к настоящим предложениям и установить функциональное зонирование данного населенного пункта согласно приложению 8 к настоящим предложениям.

5. Определить планируемые границы населенного пункта «рабочий поселок Кусье-Александровский» общей площадью 1069 га, расположенного на землях лесного фонда в Горнозаводском городском округе, в границах кварталов № 135 (выдел 52) – площадью 20 га, 139 (выдел 32) – площадью 2,6 га Кусье-Александровского участкового лесничества, согласно приложению 9 к настоящим предложениям и установить функциональное зонирование данного населенного пункта согласно приложению 10 к настоящим предложениям.

6. Определить планируемые границы населенного пункта «рабочий поселок Нововильвенский» общей площадью 104,7 га, расположенного на землях лесного фонда в Горнозаводском городском округе, в границах кварталов № 83 (выдела 30, 22) – площадью 28,8 га, 93 (выдела 3, 4, 13) – площадью 75,9 га Теплогорского (Нововильвенского) участкового лесничества, согласно приложению 11 к настоящим предложениям и установить функциональное зонирование данного населенного пункта согласно приложению 12 к настоящим предложениям.

7. Определить планируемые границы населенного пункта «рабочий поселок Пашия» общей площадью 843,24 га, расположенного на землях лесного фонда в Горнозаводском городском округе, в границах квартала № 99 (выдел 19) – площадью 8,8 га Вижайского участкового лесничества, согласно приложению 13 к настоящим предложениям и установить функциональное зонирование данного населенного пункта согласно приложению 14 к настоящим предложениям.

8. Определить планируемые границы населенного пункта «рабочий поселок Сараны» общей площадью 368,57 га, расположенного

на землях лесного фонда в Горнозаводском городском округе, в границах квартала № 78 (выдел 9) – площадью 2,1 га Сарановского участкового лесничества, согласно приложению 15 к настоящим предложениям и установить функциональное зонирование данного населенного пункта согласно приложению 16 к настоящим предложениям.

9. Определить планируемые границы населенного пункта «поселок Средняя Усьва» общей площадью 173,1 га, расположенного на землях лесного фонда в Горнозаводском городском округе, в границах кварталов № 149 (выдел 48) – площадью 151 га, 150 (выдел 9) – площадью 22 га Верхне-Усьвинского участкового лесничества, согласно приложению 17 к настоящим предложениям и установить функциональное зонирование данного населенного пункта согласно приложению 18 к настоящим предложениям.

10. Определить планируемые границы населенного пункта «поселок при станции Усть-Тискос» общей площадью 51,73 га, расположенного на землях лесного фонда в Горнозаводском городском округе, в границах квартала № 24 (выдел 29) – площадью 34 га Бисерского участкового лесничества, квартала № 166 (выдел 28) – площадью 11 га Теплогорского участкового лесничества, согласно приложению 19 к настоящим предложениям и установить функциональное зонирование данного населенного пункта согласно приложению 20 к настоящим предложениям.

11. Определить планируемые границы населенного пункта «поселок Усть-Тырым» общей площадью 97,97 га, расположенного на землях лесного фонда в Горнозаводском городском округе, в границах кварталов № 108 (выдел 11), 137 (выдел 37), 147 (выдел 9) – площадью 79 га Кусье-Александровского участкового лесничества, согласно приложению 21 к настоящим предложениям и установить функциональное зонирование данного населенного пункта согласно приложению 22 к настоящим предложениям.

Приложение 1
к предложениям комиссии
по определению границ
населенных пунктов,
образуемых из лесных поселков
или военных городков, а также
определению местоположения
границ земельных участков,
на которых расположены
объекты недвижимого
имущества, на которые возникли
права граждан и юридических
лиц, в целях их перевода
из земель лесного фонда в земли
населенных пунктов
на территории Горнозаводского
городского округа относительно
поселка при станции Вижай,
поселка Вильва, поселка
при станции Европейская,
поселка при станции Койва,
рабочего поселка Кусье-
Александровский, рабочего
поселка Нововильвенский,
рабочего поселка Пашия,
рабочего поселка Сараны,
поселка Средняя Усьва, поселка
при станции Усть-Тискос,
поселка Усть-Тырым

Планируемые границы населенного пункта «поселок при станции Вижай»



- Условные обозначения**
- | | | |
|--------|------|---|
| п.з.п. | сув. | Граница населенного пункта |
| — | — | Земельные участки в ЕГРН |
| — | — | Граница лесничества, утвержденная Приказом
Федерального агентства лесного хозяйства от 12.10.2017 №543 |
| 🚉 | | Железнодорожная станция |
| 🚶 | | Железнодорожный переезд |
| ⊕ | | Артезианская скважина |
| 🏥 | | Медицинские организации |
| 🏪 | | Объекты торговли и общепита |

Масштаб 1:10000

Приложение 2
к предложениям комиссии
по определению границ
населенных пунктов,
образуемых из лесных поселков
или военных городков, а также
определению местоположения
границ земельных участков,
на которых расположены
объекты недвижимого
имущества, на которые
возникли права граждан
и юридических лиц, в целях
их перевода из земель лесного
фонда в земли населенных
пунктов на территории
Горнозаводского городского
округа относительно поселка
при станции Вижай, поселка
Вильва, поселка при станции
Европейская, поселка
при станции Койва, рабочего
поселка Кусье-
Александровский, рабочего
поселка Нововильвенский,
рабочего поселка Пашия,
рабочего поселка Сараны,
поселка Средняя Усьва, поселка
при станции Усть-Тискос,
поселка Усть-Тырым

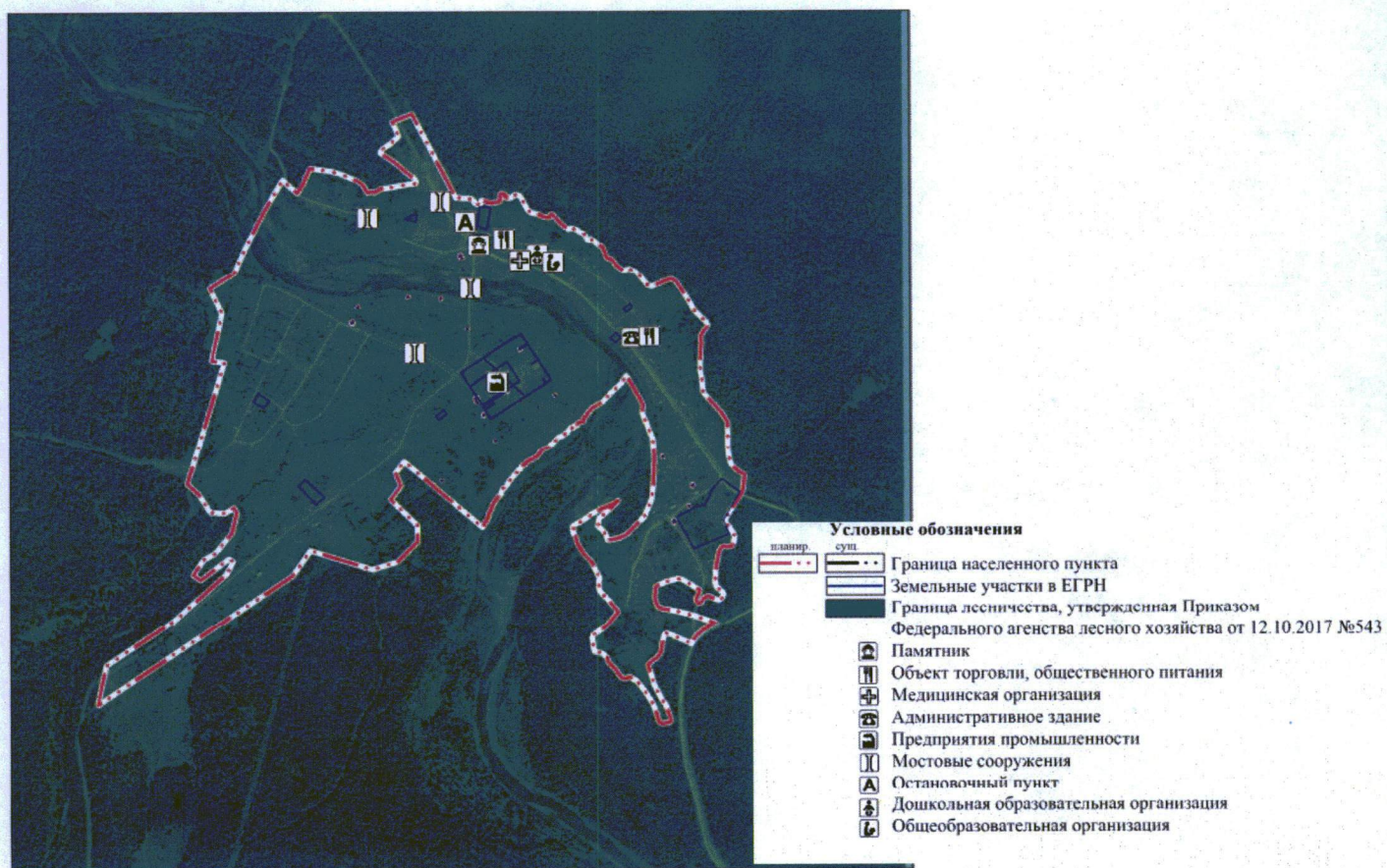
Функциональное зонирование территории населенного пункта «поселок при станции Вижай»



Масштаб 1:10000

Приложение 3
к предложениям комиссии
по определению границ
населенных пунктов,
образуемых из лесных поселков
или военных городков, а также
определению местоположения
границ земельных участков,
на которых расположены
объекты недвижимого
имущества, на которые
возникли права граждан
и юридических лиц, в целях
их перевода из земель лесного
фонда в земли населенных
пунктов на территории
Горнозаводского городского
округа относительно поселка
при станции Вижай, поселка
Вильва, поселка при станции
Европейская, поселка
при станции Койва, рабочего
поселка Кусье-
Александровский, рабочего
поселка Нововильвенский,
рабочего поселка Пашия,
рабочего поселка Сараны,
поселка Средняя Усьва, поселка
при станции Усть-Тискос,
поселка Усть-Тырым

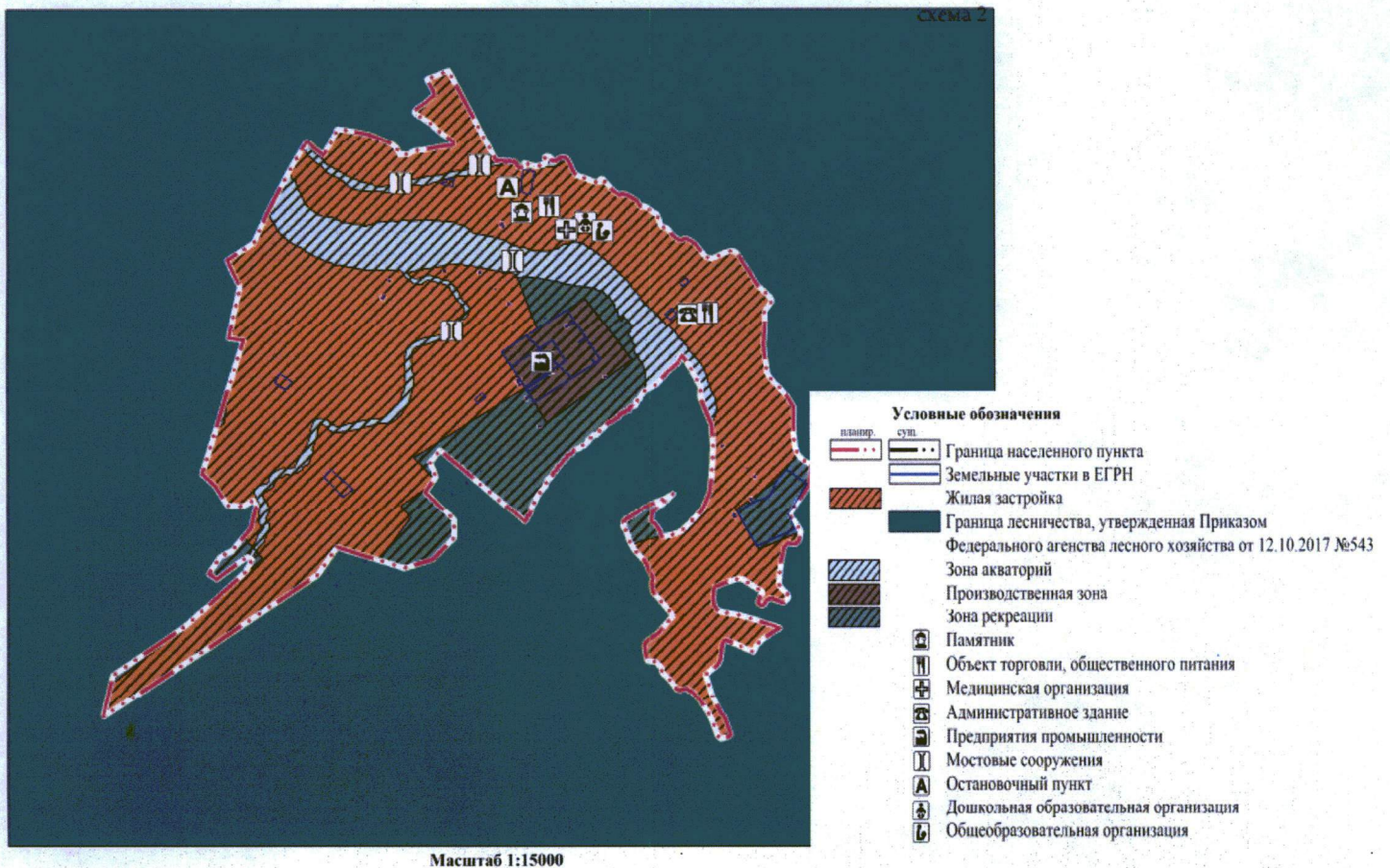
Планируемые границы населенного пункта «поселок Вильва»



Масштаб 1:15000

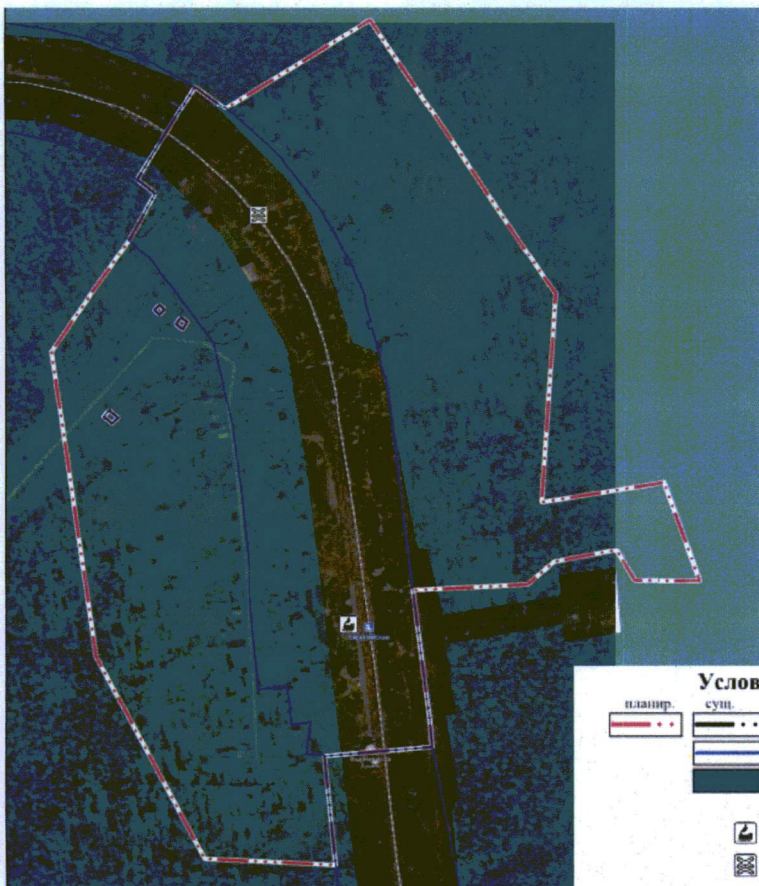
Приложение 4
к предложениям комиссии
по определению границ
населенных пунктов,
образуемых из лесных поселков
или военных городков, а также
определению местоположения
границ земельных участков,
на которых расположены
объекты недвижимого
имущества, на которые
возникли права граждан
и юридических лиц, в целях
их перевода из земель лесного
фонда в земли населенных
пунктов на территории
Горнозаводского городского
округа относительно поселка
при станции Вижай, поселка
Вильва, поселка при станции
Европейская, поселка
при станции Койва, рабочего
поселка Кусье-
Александровский, рабочего
поселка Нововильвенский,
рабочего поселка Пашия,
рабочего поселка Сараны,
поселка Средняя Усьва, поселка
при станции Усть-Тискос,
поселка Усть-Тырым

Функциональное зонирование территории населенного пункта «поселок Вильва»



Приложение 5
к предложениям комиссии
по определению границ
населенных пунктов,
образуемых из лесных поселков
или военных городков, а также
определению местоположения
границ земельных участков,
на которых расположены
объекты недвижимого
имущества, на которые
возникли права граждан
и юридических лиц,
в целях их перевода из земель
лесного фонда в земли
населенных пунктов
на территории Горнозаводского
городского округа относительно
поселка при станции Вижай,
поселка Вильва, поселка
при станции Европейская,
поселка при станции Койва,
рабочего поселка Кусье-
Александровский, рабочего
поселка Нововильвенский,
рабочего поселка Пашия,
рабочего поселка Сараны,
поселка Средняя Усьва, поселка
при станции Усть-Тискос,
поселка Усть-Тырым

Планируемые границы населенного пункта «поселок при станции Европейская»

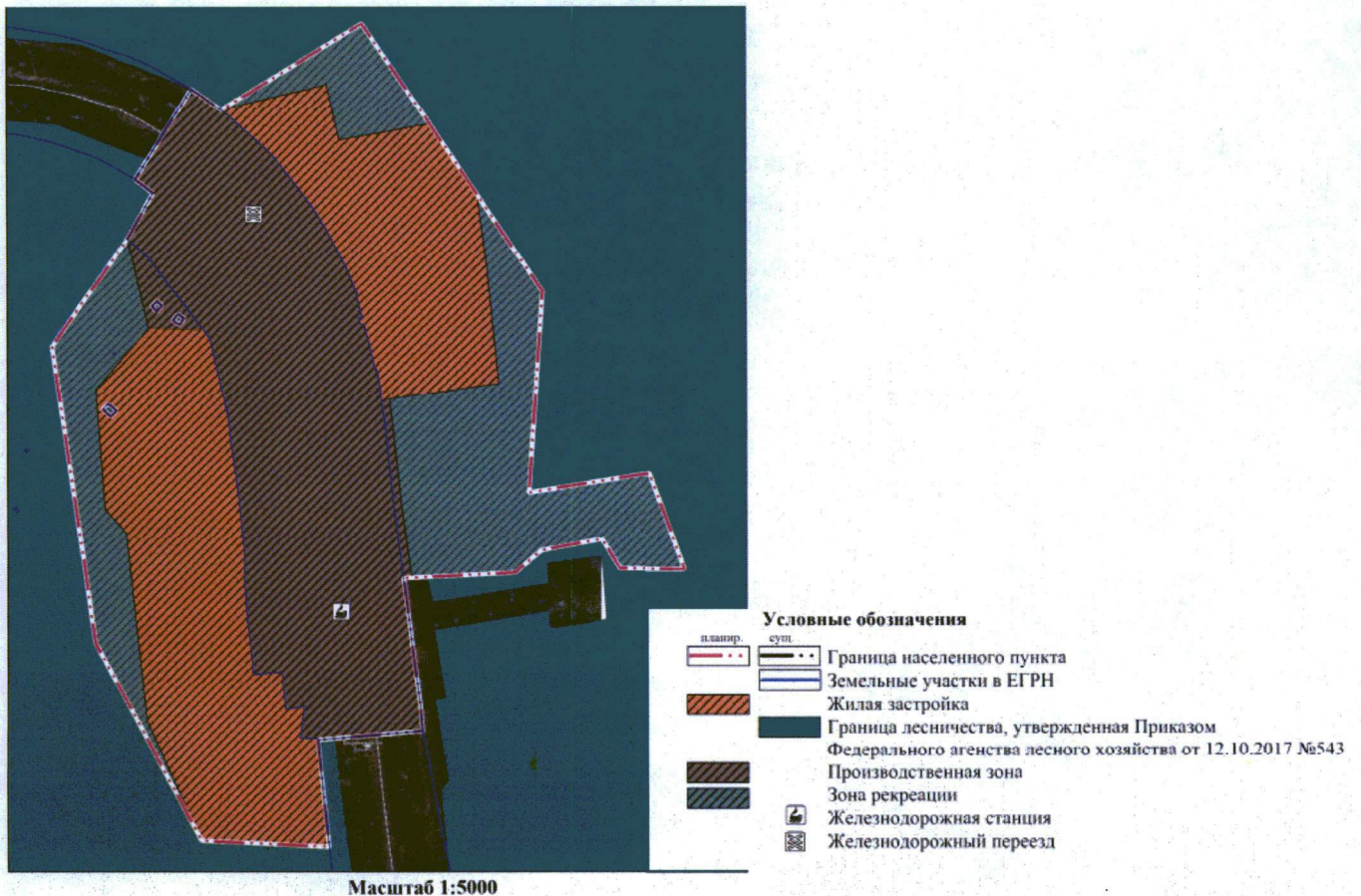


Условные обозначения		
планир.	сущ.	
		Граница населенного пункта
		Земельные участки в ЕГРН
		Граница лесничества, утвержденная Приказом Федерального агентства лесного хозяйства от 12.10.2017 №543
		Железнодорожная станция Железнодорожный переезд

Масштаб 1:5000

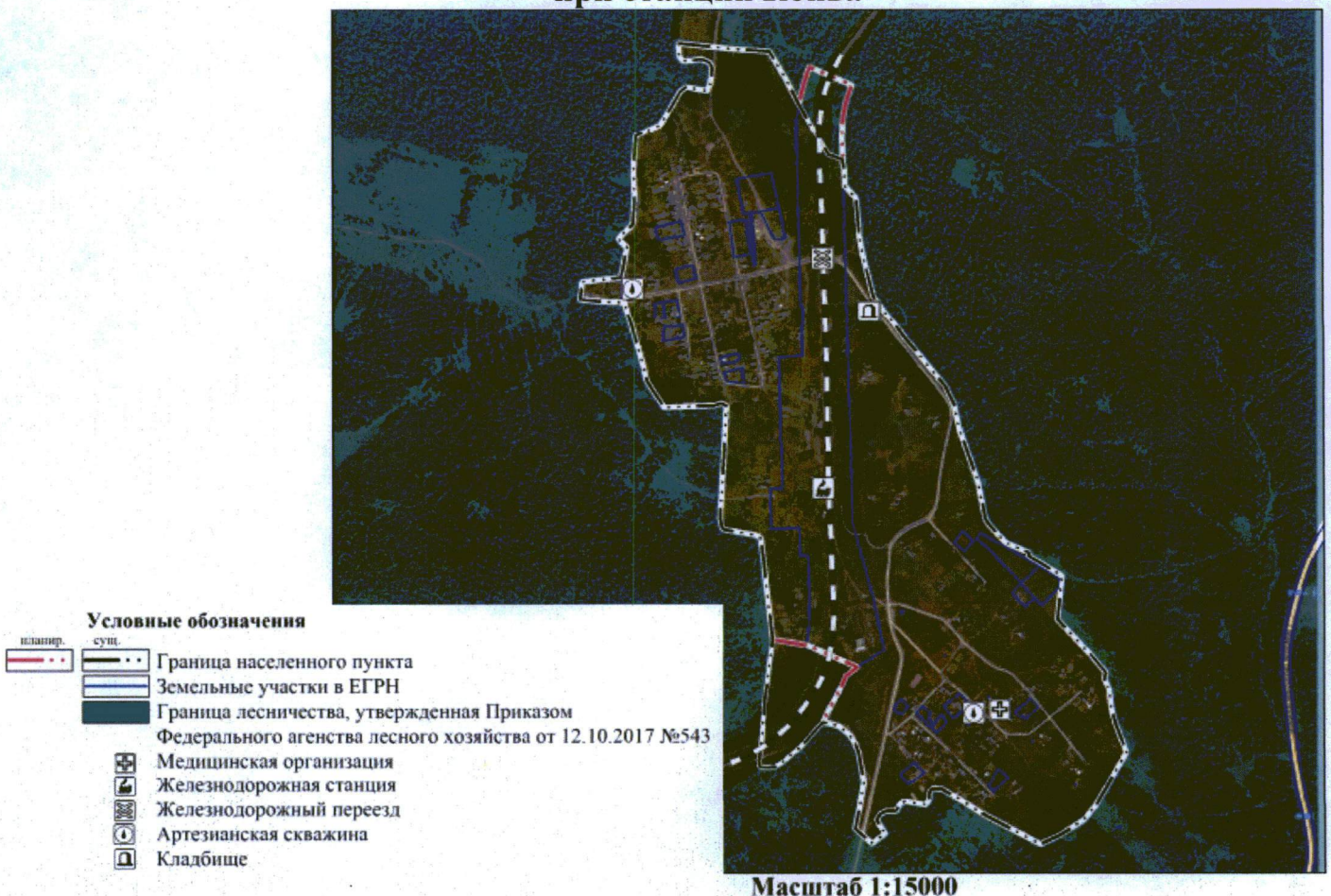
Приложение 6
к предложениям комиссии
по определению границ
населенных пунктов,
образуемых из лесных поселков
или военных городков, а также
определению местоположения
границ земельных участков,
на которых расположены
объекты недвижимого
имущества, на которые
возникли права граждан
и юридических лиц,
в целях их перевода из земель
лесного фонда в земли
населенных пунктов
на территории Горнозаводского
городского округа относительно
поселка при станции Вижай,
поселка Вильва, поселка
при станции Европейская,
поселка при станции Койва,
рабочего поселка Кусье-
Александровский, рабочего
поселка Нововильвенский,
рабочего поселка Пашия,
рабочего поселка Сараны,
поселка Средняя Усьва, поселка
при станции Усть-Тискос,
поселка Усть-Тырым

Функциональное зонирование территории населенного пункта «поселок при станции Европейская»



Приложение 7
к предложениям комиссии
по определению границ
населенных пунктов,
образуемых из лесных поселков
или военных городков, а также
определению местоположения
границ земельных участков,
на которых расположены
объекты недвижимого
имущества, на которые
возникли права граждан
и юридических лиц,
в целях их перевода из земель
лесного фонда в земли
населенных пунктов
на территории Горнозаводского
городского округа относительно
поселка при станции Вижай,
поселка Вильва, поселка
при станции Европейская,
поселка при станции Койва,
рабочего поселка Кусье-
Александровский, рабочего
поселка Нововильвенский,
рабочего поселка Пашия,
рабочего поселка Сараны,
поселка Средняя Усьва, поселка
при станции Усть-Тискос,
поселка Усть-Тырым

Планируемые границы населенного пункта «поселок при станции Койва»



Приложение 8
к предложениям комиссии
по определению границ
населенных пунктов,
образуемых из лесных поселков
или военных городков, а также
определению местоположения
границ земельных участков,
на которых расположены
объекты недвижимого
имущества, на которые
возникли права граждан
и юридических лиц,
в целях их перевода из земель
лесного фонда в земли
населенных пунктов
на территории Горнозаводского
городского округа относительно
поселка при станции Вижай,
поселка Вильва, поселка
при станции Европейская,
поселка при станции Койва,
рабочего поселка Кусье-
Александровский, рабочего
поселка Нововильвенский,
рабочего поселка Пашия,
рабочего поселка Сараны,
поселка Средняя Усьва, поселка
при станции Усть-Тискос,
поселка Усть-Тырым

Функциональное зонирование территории населенного пункта «поселок при станции Койва»



Масштаб 1:15000

Приложение 9
к предложениям комиссии
по определению границ
населенных пунктов,
образуемых из лесных поселков
или военных городков, а также
определению местоположения
границ земельных участков,
на которых расположены
объекты недвижимого
имущества, на которые
возникли права граждан
и юридических лиц,
в целях их перевода из земель
лесного фонда в земли
населенных пунктов
на территории Горнозаводского
городского округа относительно
поселка при станции Вижай,
поселка Вильва, поселка
при станции Европейская,
поселка при станции Койва,
рабочего поселка Кусье-
Александровский, рабочего
поселка Нововильвенский,
рабочего поселка Пашия,
рабочего поселка Сараны,
поселка Средняя Усьва, поселка
при станции Усть-Тискос,
поселка Усть-Тырым

Планируемые границы населенного пункта «рабочий поселок Кусье-Александровский»



Масштаб 1:35000

Условные обозначения	
планир.	сущ.
— · · · —	Граница населенного пункта
— — — —	Земельные участки в ЕГРН
— — — —	Граница лесничества, утвержденная Приказом Федерального агентства лесного хозяйства от 12.10.2017 №543
🎓	Дошкольная образовательная организация
🏫	Общеобразовательная организация
🎭	Объект культурно-досугового типа
🏟️	Спортивное сооружение
🏥	Медицинские организации
🚰	Остановочный пункт
🏪	Объекты торговли и общепита
🏠	База отдыха
🏭	Предприятия по обработке древесины
🏛️	Памятники
🏘️	Кладбище
🏢	Административное здание
🏩	Объект религиозной организации
🏰	Объект культурно-просветительного назначения
📧	Объекты почтовой связи
🌉	Мостовое сооружение

Приложение 10
к предложениям комиссии
по определению границ
населенных пунктов,
образуемых из лесных поселков
или военных городков, а также
определению местоположения
границ земельных участков,
на которых расположены
объекты недвижимого
имущества, на которые
возникли права граждан
и юридических лиц,
в целях их перевода из земель
лесного фонда в земли
населенных пунктов
на территории Горнозаводского
городского округа относительно
поселка при станции Вижай,
поселка Вильва, поселка
при станции Европейская,
поселка при станции Койва,
рабочего поселка Кусье-
Александровский, рабочего
поселка Нововильвенский,
рабочего поселка Пашия,
рабочего поселка Сараны,
поселка Средняя Усьва, поселка
при станции Усть-Тискос,
поселка Усть-Тырым

Функциональное зонирование территории населенного пункта «рабочий поселок Кусье-Александровский»

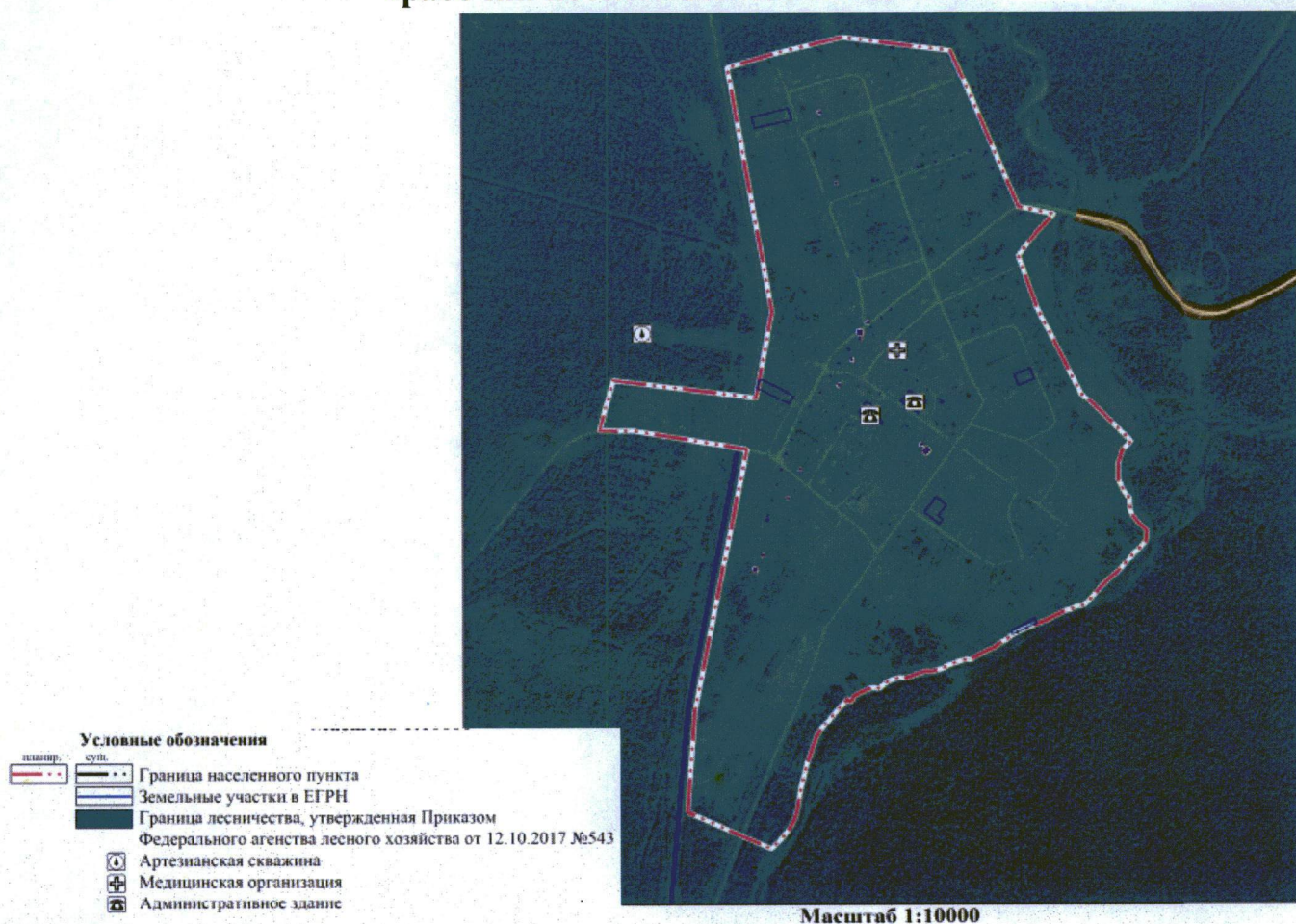
- Условные обозначения**
- | | |
|--|---|
| | Граница населенного пункта |
| | Земельные участки в ЕГРН |
| | Жилая застройка |
| | Граница лесничества, утвержденная Приказом
Федерального агентства лесного хозяйства от 12.10.2017 №543 |
| | Зона акваторий |
| | Производственная зона |
| | Общественно-деловая зона |
| | Зона рекреации |
| | Зона специального назначения |
| | Зона сельскохозяйственного использования |
| | Дошкольная образовательная организация |
| | Общеобразовательная организация |
| | Объект культурно-досугового типа |
| | Спортивное сооружение |
| | Медицинские организации |
| | Остановочный пункт |
| | Объекты торговли и общепита |
| | База отдыха |
| | Предприятия по обработке древесины |
| | Памятники |
| | Кладбище |
| | Административное здание |
| | Объект религиозной организации |
| | Объект культурно-просветительного назначения |
| | Объекты почтовой связи |



Масштаб 1:35000

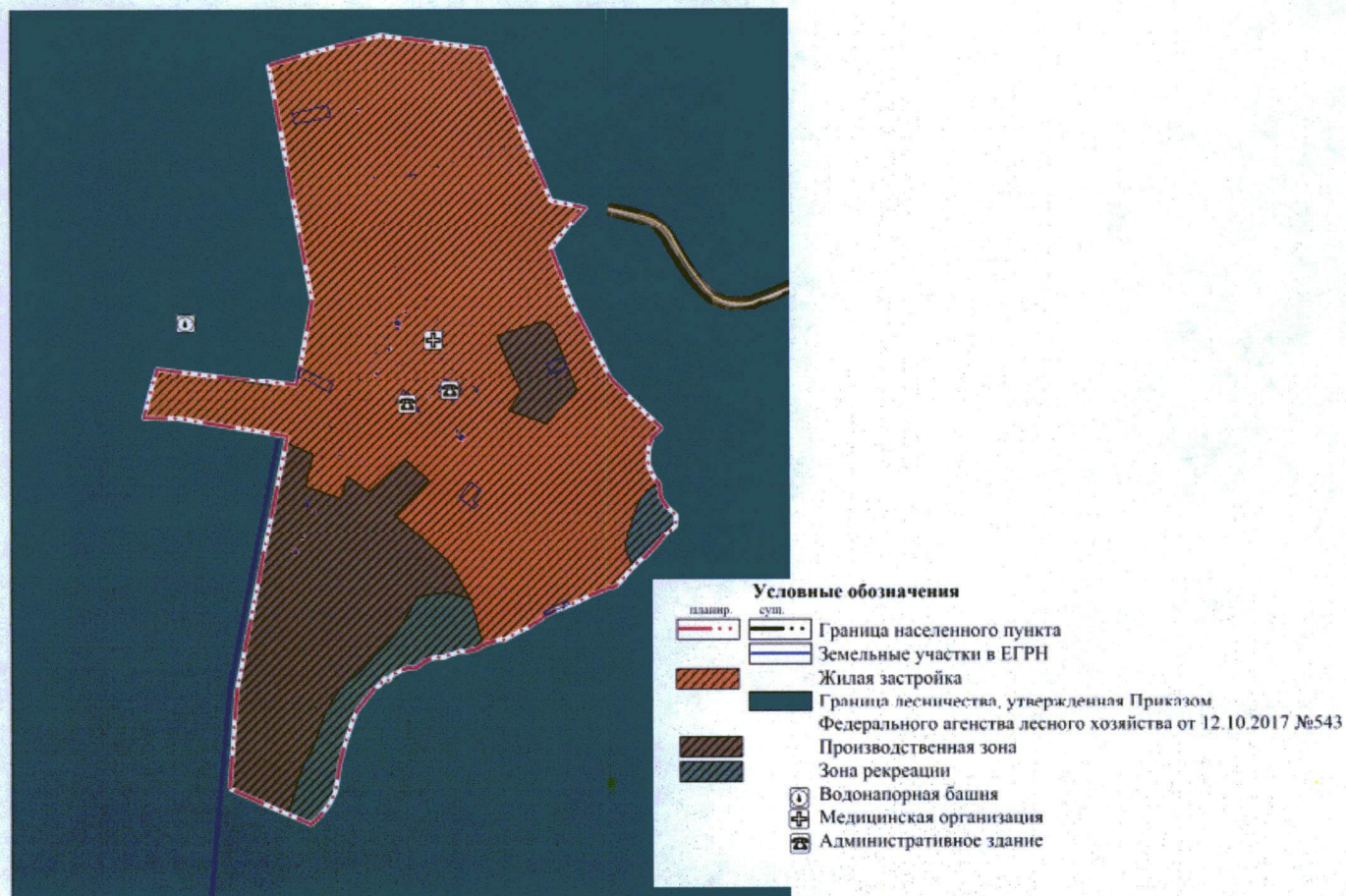
Приложение 11
к предложениям комиссии
по определению границ
населенных пунктов,
образуемых из лесных поселков
или военных городков, а также
определению местоположения
границ земельных участков,
на которых расположены
объекты недвижимого
имущества, на которые
возникли права граждан
и юридических лиц,
в целях их перевода из земель
лесного фонда в земли
населенных пунктов
на территории Горнозаводского
городского округа относительно
поселка при станции Вижай,
поселка Вильва, поселка
при станции Европейская,
поселка при станции Койва,
рабочего поселка Кусье-
Александровский, рабочего
поселка Нововильвенский,
рабочего поселка Пашия,
рабочего поселка Сараны,
поселка Средняя Усьва, поселка
при станции Усть-Тискос,
поселка Усть-Тырым

Планируемые границы населенного пункта «рабочий поселок Нововильвенский»



Приложение 12
к предложениям комиссии
по определению границ
населенных пунктов,
образуемых из лесных поселков
или военных городков, а также
определению местоположения
границ земельных участков,
на которых расположены
объекты недвижимого
имущества, на которые
возникли права граждан
и юридических лиц,
в целях их перевода из земель
лесного фонда в земли
населенных пунктов
на территории Горнозаводского
городского округа относительно
поселка при станции Вижай,
поселка Вильва, поселка
при станции Европейская,
поселка при станции Койва,
рабочего поселка Кусье-
Александровский, рабочего
поселка Нововильвенский,
рабочего поселка Пашия,
рабочего поселка Сараны,
поселка Средняя Усьва, поселка
при станции Усть-Тискос,
поселка Усть-Тырым

Функциональное зонирование территории населенного пункта «рабочий поселок Нововильвенский»



Масштаб 1:10000

Приложение 13
к предложениям комиссии
по определению границ
населенных пунктов,
образуемых из лесных поселков
или военных городков, а также
определению местоположения
границ земельных участков,
на которых расположены
объекты недвижимого
имущества, на которые
возникли права граждан
и юридических лиц,
в целях их перевода из земель
лесного фонда в земли
населенных пунктов
на территории Горнозаводского
городского округа относительно
поселка при станции Вижай,
поселка Вильва, поселка
при станции Европейская,
поселка при станции Койва,
рабочего поселка Кусье-
Александровский, рабочего
поселка Нововильвенский,
рабочего поселка Пашия,
рабочего поселка Сараны,
поселка Средняя Усьва, поселка
при станции Усть-Тискос,
поселка Усть-Тырым

Планируемые границы населенного пункта «рабочий поселок Пашия»



Масштаб 1:25000

Приложение 14
к предложениям комиссии
по определению границ
населенных пунктов,
образуемых из лесных поселков
или военных городков, а также
определению местоположения
границ земельных участков,
на которых расположены
объекты недвижимого
имущества, на которые
возникли права граждан
и юридических лиц,
в целях их перевода из земель
лесного фонда в земли
населенных пунктов
на территории Горнозаводского
городского округа относительно
поселка при станции Вижай,
поселка Вильва, поселка
при станции Европейская,
поселка при станции Койва,
рабочего поселка Кусье-
Александровский, рабочего
поселка Нововильвенский,
рабочего поселка Пашия,
рабочего поселка Сараны,
поселка Средняя Усьва, поселка
при станции Усть-Тискос,
поселка Усть-Тырым

Функциональное зонирование территории населенного пункта «рабочий поселок Пашия»



Масштаб 1:25000

Приложение 15
к предложениям комиссии
по определению границ
населенных пунктов,
образуемых из лесных поселков
или военных городков, а также
определению местоположения
границ земельных участков,
на которых расположены
объекты недвижимого
имущества, на которые
возникли права граждан
и юридических лиц,
в целях их перевода из земель
лесного фонда в земли
населенных пунктов
на территории Горнозаводского
городского округа относительно
поселка при станции Вижай,
поселка Вильва, поселка
при станции Европейская,
поселка при станции Койва,
рабочего поселка Кусье-
Александровский, рабочего
поселка Нововильвенский,
рабочего поселка Пашия,
рабочего поселка Сараны,
поселка Средняя Усьва, поселка
при станции Усть-Тискос,
поселка Усть-Тырым

Планируемые границы населенного пункта «рабочий поселок Сараны»



Приложение 16
к предложениям комиссии
по определению границ
населенных пунктов,
образуемых из лесных поселков
или военных городков, а также
определению местоположения
границ земельных участков,
на которых расположены
объекты недвижимого
имущества, на которые
возникли права граждан
и юридических лиц,
в целях их перевода из земель
лесного фонда в земли
населенных пунктов
на территории Горнозаводского
городского округа относительно
поселка при станции Вижай,
поселка Вильва, поселка
при станции Европейская,
поселка при станции Койва,
рабочего поселка Кусье-
Александровский, рабочего
поселка Нововильвенский,
рабочего поселка Пашия,
рабочего поселка Сараны,
поселка Средняя Усьва, поселка
при станции Усть-Тискос,
поселка Усть-Тырым

Функциональное зонирование территории населенного пункта «рабочий поселок Сараны»



Масштаб 1:20000

Условные обозначения	
	Граница населенного пункта
	Земельные участки в ЕГРН
	Жилая застройка
	Зона лесов
	Производственная зона
	Общественно-деловая зона
	Зона рекреации
	Зона специального назначения
	Дошкольная образовательная организация
	Общеобразовательная организация
	Объект культурно-досугового типа
	Спортивное сооружение
	Медицинские организации
	Гостиницы
	Административные здания
	Объекты торговли и общественного питания
	Парки
	Предприятия промышленности
	Свалки
	Железнодорожный переезд

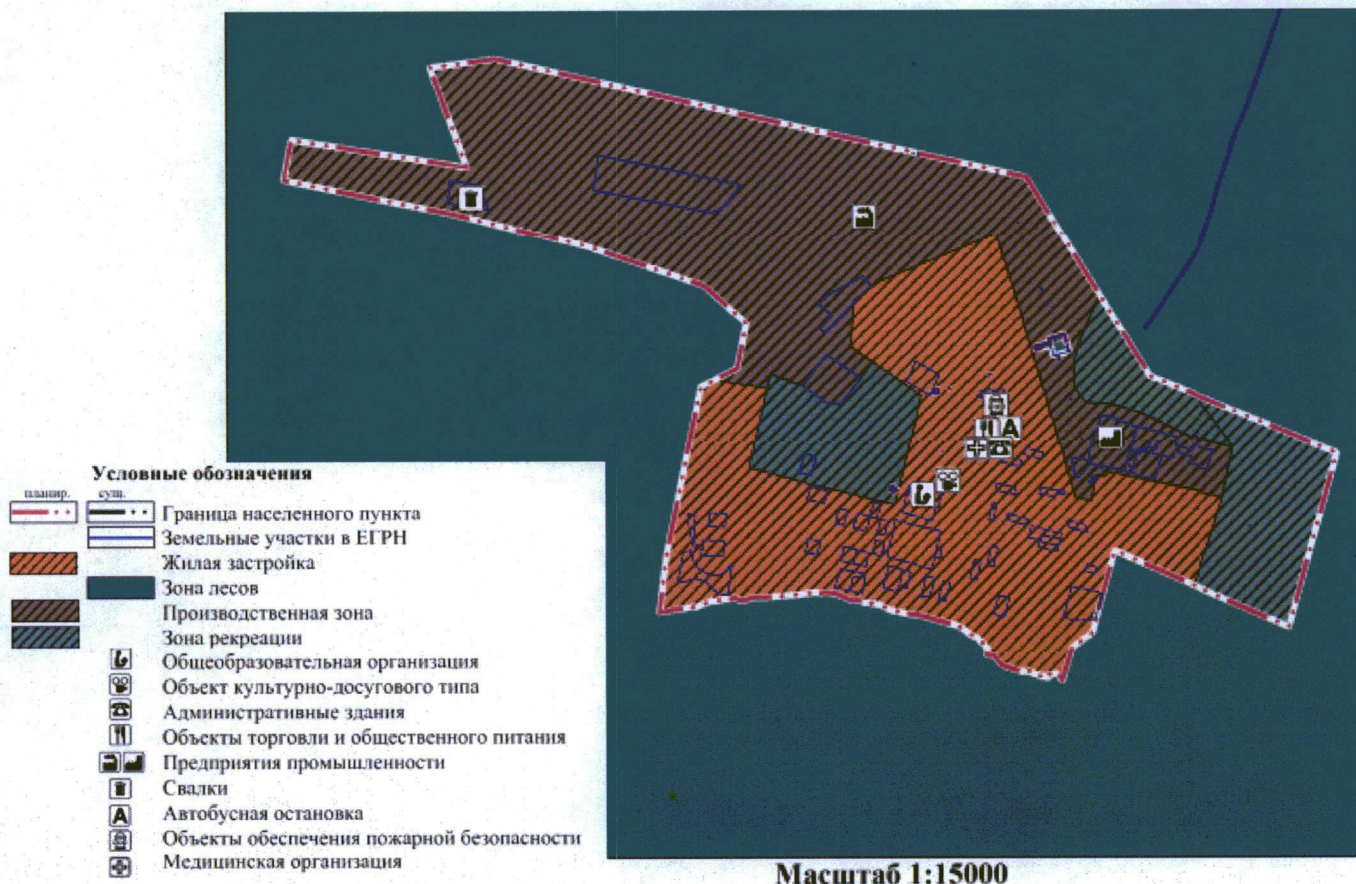
Приложение 17
к предложениям комиссии
по определению границ
населенных пунктов,
образуемых из лесных поселков
или военных городков, а также
определению местоположения
границ земельных участков,
на которых расположены
объекты недвижимого
имущества, на которые
возникли права граждан
и юридических лиц,
в целях их перевода из земель
лесного фонда в земли
населенных пунктов
на территории Горнозаводского
городского округа относительно
поселка при станции Вижай,
поселка Вильва, поселка
при станции Европейская,
поселка при станции Койва,
рабочего поселка Кусье-
Александровский, рабочего
поселка Нововильвенский,
рабочего поселка Пашия,
рабочего поселка Сараны,
поселка Средняя Усьва, поселка
при станции Усть-Тискос,
поселка Усть-Тырым

Планируемые границы населенного пункта «поселок Средняя Усьва»



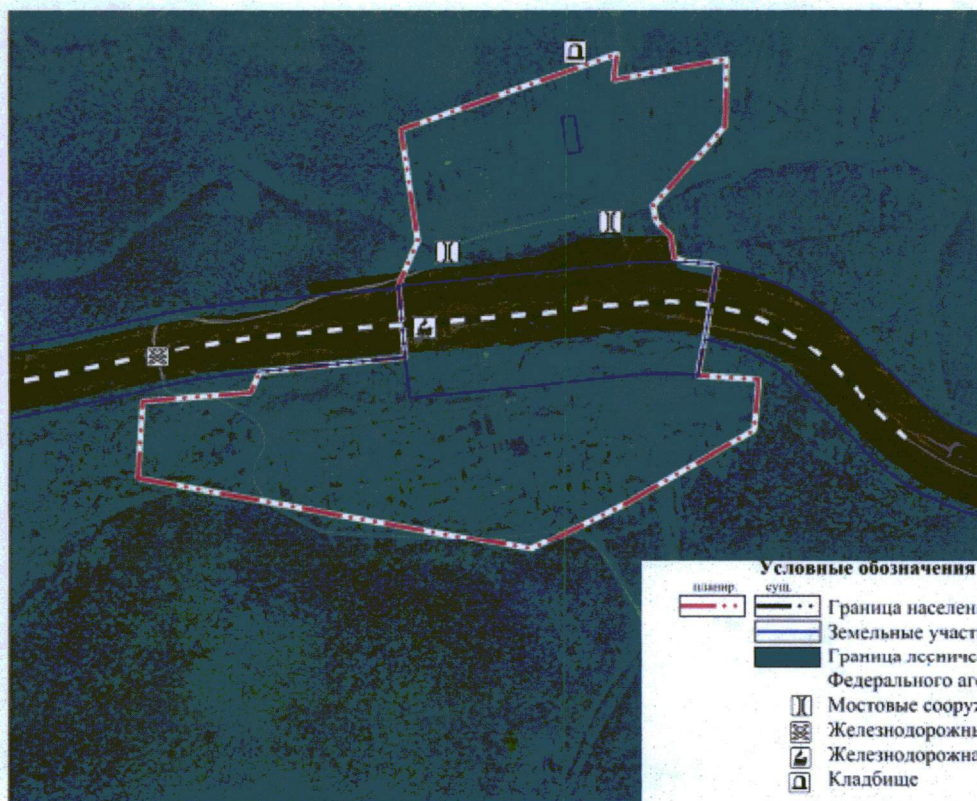
Приложение 18
к предложениям комиссии
по определению границ
населенных пунктов,
образуемых из лесных поселков
или военных городков, а также
определению местоположения
границ земельных участков,
на которых расположены
объекты недвижимого
имущества, на которые
возникли права граждан
и юридических лиц,
в целях их перевода из земель
лесного фонда в земли
населенных пунктов
на территории Горнозаводского
городского округа относительно
поселка при станции Вижай,
поселка Вильва, поселка
при станции Европейская,
поселка при станции Койва,
рабочего поселка Кусье-
Александровский, рабочего
поселка Нововильвенский,
рабочего поселка Пашия,
рабочего поселка Сараны,
поселка Средняя Усьва, поселка
при станции Усть-Тискос,
поселка Усть-Тырым

Функциональное зонирование территории населенного пункта «поселок Средняя Усьва»



Приложение 19
к предложениям комиссии
по определению границ
населенных пунктов,
образуемых из лесных поселков
или военных городков, а также
определению местоположения
границ земельных участков,
на которых расположены
объекты недвижимого
имущества, на которые
возникли права граждан
и юридических лиц,
в целях их перевода из земель
лесного фонда в земли
населенных пунктов
на территории Горнозаводского
городского округа относительно
поселка при станции Вижай,
поселка Вильва, поселка
при станции Европейская,
поселка при станции Койва,
рабочего поселка Кусье-
Александровский, рабочего
поселка Нововильвенский,
рабочего поселка Пашия,
рабочего поселка Сараны,
поселка Средняя Усьва, поселка
при станции Усть-Тискос,
поселка Усть-Тырым

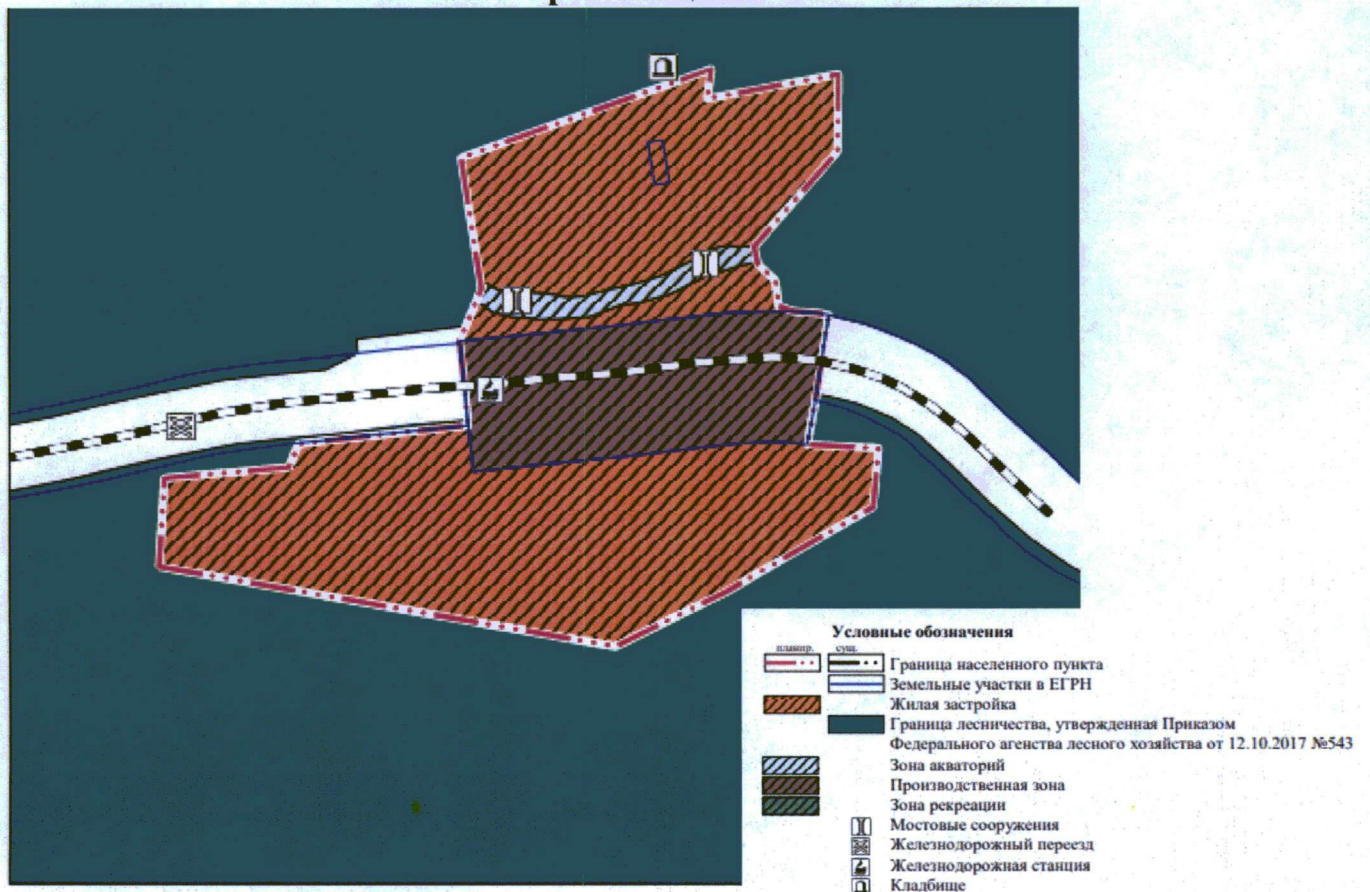
Планируемые границы населенного пункта «поселок при станции Усть-Тискос»



Масштаб 1:10000





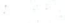




Приложение 20
к предложениям комиссии
по определению границ
населенных пунктов,
образуемых из лесных поселков
или военных городков, а также
определению местоположения
границ земельных участков,
на которых расположены
объекты недвижимого
имущества, на которые
возникли права граждан
и юридических лиц,
в целях их перевода из земель
лесного фонда в земли
населенных пунктов
на территории Горнозаводского
городского округа относительно
поселка при станции Вижай,
поселка Вильва, поселка
при станции Европейская,
поселка при станции Койва,
рабочего поселка Кусье-
Александровский, рабочего
поселка Нововильвенский,
рабочего поселка Пашия,
рабочего поселка Сараны,
поселка Средняя Усьва, поселка
при станции Усть-Тискос,
поселка Усть-Тырым

Функциональное зонирование территории населенного пункта «поселок при станции Усть-Тискос»



Приложение 21
к предложениям комиссии
по определению границ
населенных пунктов,
образуемых из лесных поселков
или военных городков, а также
определению местоположения
границ земельных участков,
на которых расположены
объекты недвижимого
имущества, на которые
возникли права граждан
и юридических лиц,
в целях их перевода из земель
лесного фонда в земли
населенных пунктов
на территории Горнозаводского
городского округа относительно
поселка при станции Вижай,
поселка Вильва, поселка
при станции Европейская,
поселка при станции Койва,
рабочего поселка Кусье-
Александровский, рабочего
поселка Нововильвенский,
рабочего поселка Пашия,
рабочего поселка Сараны,
поселка Средняя Усьва, поселка
при станции Усть-Тискос,
поселка Усть-Тырым

Планируемые границы населенного пункта «поселок Усть-Тырым»

Условные обозначения		
планир.	сух.	
		Граница населенного пункта
		Земельные участки в ЕГРН
		Граница лесничества, утвержденная Приказом Федерального агентства лесного хозяйства от 12.10.2017 №543
		Мостовые сооружения
		Артезианская скважина
		Автобусная остановка



Масштаб 1:10000

Приложение 22
к предложениям комиссии
по определению границ
населенных пунктов,
образуемых из лесных поселков
или военных городков, а также
определению местоположения
границ земельных участков,
на которых расположены
объекты недвижимого
имущества, на которые
возникли права граждан
и юридических лиц,
в целях их перевода из земель
лесного фонда в земли
населенных пунктов
на территории Горнозаводского
городского округа относительно
поселка при станции Вижай,
поселка Вильва, поселка
при станции Европейская,
поселка при станции Койва,
рабочего поселка Кусье-
Александровский, рабочего
поселка Нововильвенский,
рабочего поселка Пашия,
рабочего поселка Сараны,
поселка Средняя Усьва, поселка
при станции Усть-Тискос,
поселка Усть-Тырым

Функциональное зонирование территории населенного пункта «поселок Усть-Тырым»

Условные обозначения		
планир.	сущ.	
		Граница населенного пункта
		Земельные участки в ЕГРН
		Жилая застройка
		Граница лесничества, утвержденная Приказом Федерального агентства лесного хозяйства от 12.10.2017 №543
		Зона акваторий
		Зона рекреации
		Производственная зона
		Зона специального назначения
		Мостовые сооружения
		Артезианская скважина
		Автобусная остановка



Масштаб 1:10000