



ПРАВИТЕЛЬСТВО ПЕРМСКОГО КРАЯ

ПОСТАНОВЛЕНИЕ

04.08.2021

№ 552-п

Об утверждении предложений комиссии по определению границ населенных пунктов, образуемых из лесных поселков или военных городков, а также определению местоположения границ земельных участков, на которых расположены объекты недвижимого имущества, на которые возникли права граждан и юридических лиц, в целях их перевода из земель лесного фонда в земли населенных пунктов на территории Лысьвенского городского округа относительно поселка Ломовка, населенного пункта 41 км, деревни Татарка, деревни Кержаковка

В соответствии с частями 22 – 24 статьи 24 Градостроительного кодекса Российской Федерации, постановлением Правительства Пермского края от 25 декабря 2018 г. № 856-п «Об утверждении Порядка деятельности комиссий по определению границ населенных пунктов, образуемых из лесных поселков или военных городков, а также определению местоположения границ земельных участков, на которых расположены объекты недвижимого имущества, на которые возникли права граждан и юридических лиц, в целях их перевода из земель лесного фонда в земли населенных пунктов при подготовке проекта генерального плана поселения или городского округа, расположенных на территории Пермского края», протоколом заседания комиссии по определению границ населенных пунктов, образуемых из лесных поселков или военных городков, а также определению местоположения границ земельных участков, на которых расположены объекты недвижимого имущества, на которые возникли права граждан и юридических лиц, в целях их перевода из земель лесного фонда

в земли населенных пунктов при подготовке проекта генерального плана Лысьвенского городского округа от 09 июня 2021 г. № 1

Правительство Пермского края ПОСТАНОВЛЯЕТ:

1. Утвердить прилагаемые предложения комиссии по определению границ населенных пунктов, образуемых из лесных поселков или военных городков, а также определению местоположения границ земельных участков, на которых расположены объекты недвижимого имущества, на которые возникли права граждан и юридических лиц, в целях их перевода из земель лесного фонда в земли населенных пунктов на территории Лысьвенского городского округа относительно поселка Ломовка, населенного пункта 41 км, деревни Татарка, деревни Кержаковка.

2. Министерству по управлению имуществом и градостроительной деятельности Пермского края направить настоящее постановление в течение пяти рабочих дней со дня его принятия главе Лысьвенского городского округа.

3. Настоящее постановление вступает в силу через 10 дней после дня его официального опубликования.

4. Контроль за исполнением постановления возложить на заместителя председателя Правительства Пермского края (по вопросам инфраструктуры).

Губернатор Пермского края



Д.Н. Махонин

ПРЕДЛОЖЕНИЯ

комиссии по определению границ населенных пунктов, образуемых из лесных поселков или военных городков, а также определению местоположения границ земельных участков, на которых расположены объекты недвижимого имущества, на которые возникли права граждан и юридических лиц, в целях их перевода из земель лесного фонда в земли населенных пунктов на территории Лысьвенского городского округа относительно поселка Ломовка, населенного пункта 41 км, деревни Татарка, деревни Кержаковка

С учетом требований части 26 статьи 24 Градостроительного кодекса Российской Федерации комиссия предлагает:

1. Определить границы населенного пункта «поселок Ломовка» общей площадью 119,7 га, расположенного на землях лесного фонда в Лысьвенском городском округе, в границах квартала № 59 (выдел 36) Лысьвенского лесничества Кормовищенского участкового лесничества (Матвеевского), согласно приложению 1 к настоящим предложениям и установить функциональное зонирование данного населенного пункта согласно приложению 2 к настоящим предложениям.

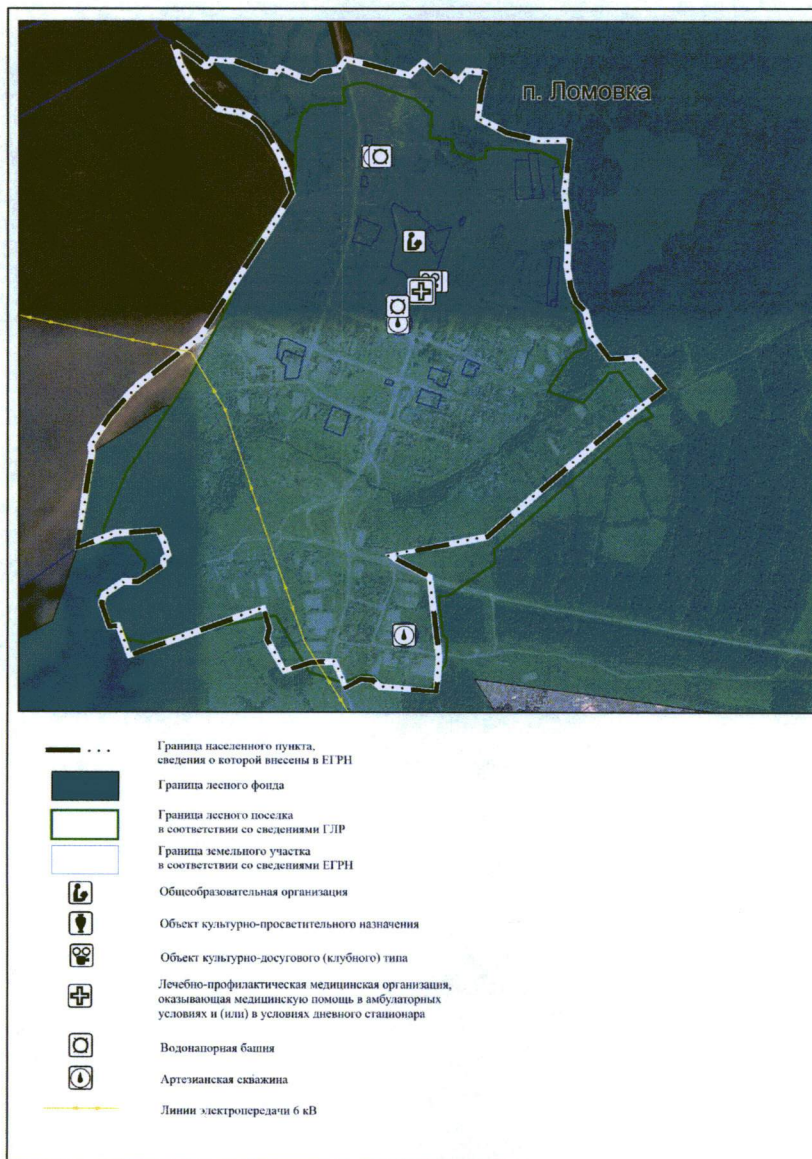
2. Определить границы населенного пункта «населенный пункт 41 км» общей площадью 1,5 га, расположенного на землях лесного фонда в Лысьвенском городском округе, в границах квартала № 179 (выдел 17) Лысьвенского лесничества Соинского участкового лесничества (Лысьвенского), согласно приложению 3 к настоящим предложениям и установить функциональное зонирование данного населенного пункта согласно приложению 4 к настоящим предложениям.

3. Определить границы населенного пункта «деревня Татарка» общей площадью 12,3 га, расположенного на землях лесного фонда в Лысьвенском городском округе, в границах квартала № 173 (выделы 15, 16, 17, 104, 107) Лысьвенского лесничества Соинского участкового лесничества (Лысьвенского), согласно приложению 5 к настоящим предложениям и установить функциональное зонирование данного населенного пункта согласно приложению 6 к настоящим предложениям.

4. Определить границы населенного пункта «деревня Кержаковка» общей площадью 3,4 га, расположенного на землях лесного фонда в Лысьвенском городском округе, в границах квартала № 52 (выдел 70) Лысьвенского лесничества Кыновского участкового лесничества (Кыновского), согласно приложению 7 к настоящим предложениям и установить функциональное зонирование данного населенного пункта согласно приложению 8 к настоящим предложениям.

Приложение 1
к предложениям комиссии
по определению границ населенных
пунктов, образуемых из лесных
поселков или военных городков,
а также определению
местоположения границ земельных
участков, на которых расположены
объекты недвижимого имущества,
на которые возникли права граждан
и юридических лиц, в целях
их перевода из земель лесного фонда
в земли населенных пунктов
на территории Лысьвенского
городского округа относительно
поселка Ломовка, населенного
пункта 41 км, деревни Татарка,
деревни Кержаковка

Границы населенного пункта «поселок Ломовка»



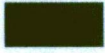



Приложение 2
к предложениям комиссии
по определению границ населенных
пунктов, образуемых из лесных
поселков или военных городков,
а также определению
местоположения границ земельных
участков, на которых расположены
объекты недвижимого имущества,
на которые возникли права граждан
и юридических лиц, в целях
их перевода из земель лесного фонда
в земли населенных пунктов
на территории Лысьвенского
городского округа относительно
поселка Ломовка, населенного
пункта 41 км, деревни Татарка,
деревни Кержаковка

**Функциональное зонирование территории населенного пункта
«поселок Ломовка»**

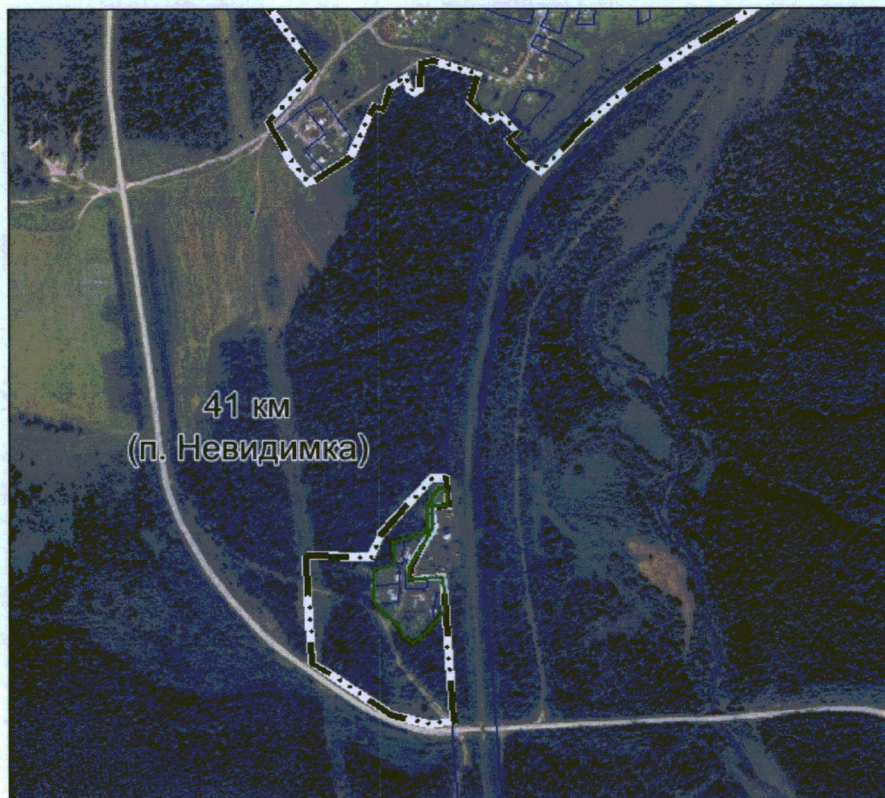


УСЛОВНЫЕ ОБОЗНАЧЕНИЯ

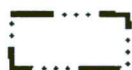
	Граница населенного пункта
	Границы земельных участков в соответствии со сведениями ЕГРН
	Зона лесов
	Жилая зона

Приложение 3
к предложениям комиссии
по определению границ населенных
пунктов, образуемых из лесных
поселков или военных городков,
а также определению
местоположения границ земельных
участков, на которых расположены
объекты недвижимого имущества,
на которые возникли права граждан
и юридических лиц, в целях
их перевода из земель лесного фонда
в земли населенных пунктов
на территории Лысьвенского
городского округа относительно
поселка Ломовка, населенного
пункта 41 км, деревни Татарка,
деревни Кержаковка

Границы населенного пункта «населенный пункт 41 км»



УСЛОВНЫЕ ОБОЗНАЧЕНИЯ



Граница населенного пункта
в соответствии с данными ЕГРН



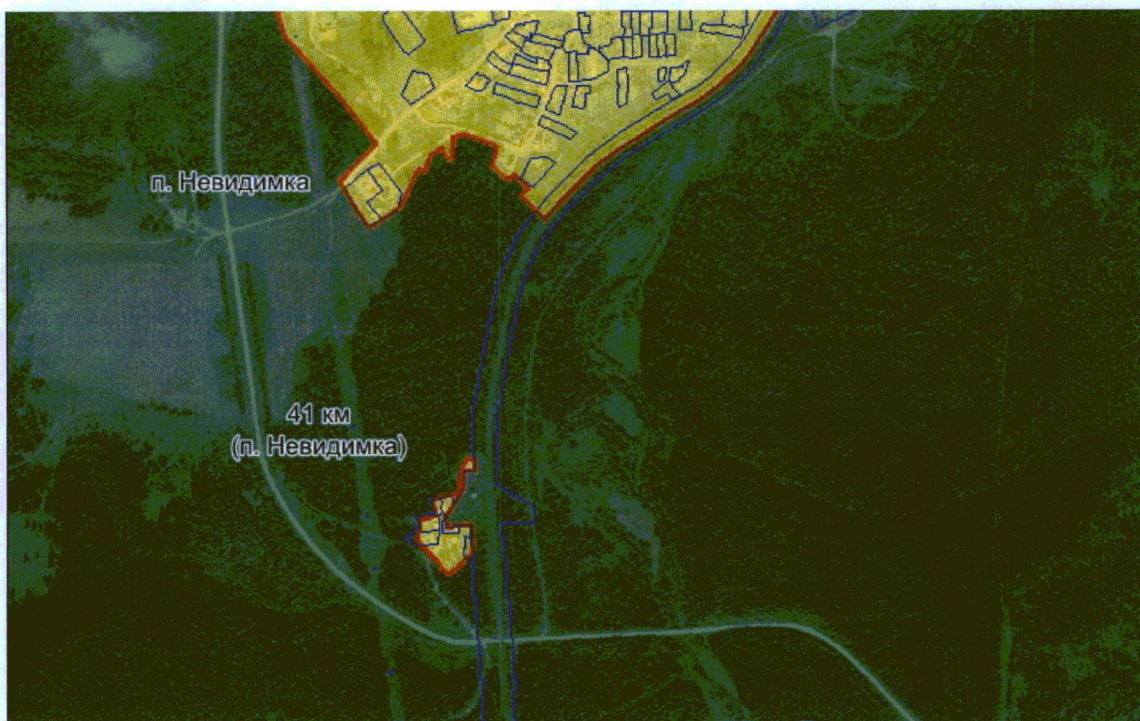
Границы земельных участков
в соответствии со сведениями ЕГРН




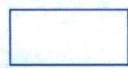
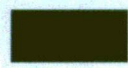

Территория лесного поселка
в соответствии с данными ГЛР

Приложение 4
к предложениям комиссии
по определению границ населенных
пунктов, образуемых из лесных
поселков или военных городков,
а также определению
местоположения границ земельных
участков, на которых расположены
объекты недвижимого имущества,
на которые возникли права граждан
и юридических лиц, в целях
их перевода из земель лесного фонда
в земли населенных пунктов
на территории Лысьвенского
городского округа относительно
поселка Ломовка, населенного
пункта 41 км, деревни Татарка,
деревни Кержаковка

**Функциональное зонирование территории населенного пункта
«населенный пункт 41 км»**

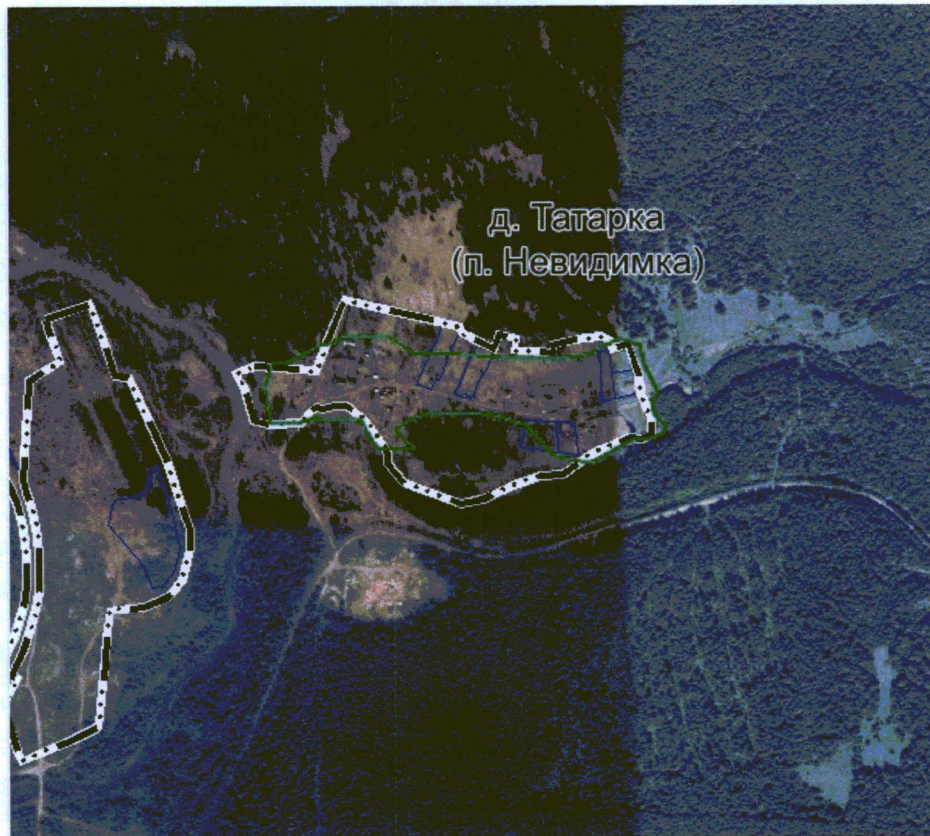


УСЛОВНЫЕ ОБОЗНАЧЕНИЯ

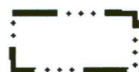
	Граница населенного пункта
	Границы земельных участков в соответствии со сведениями ЕГРН
	Зона лесов
	Жилая зона

Приложение 5
к предложениям комиссии
по определению границ населенных
пунктов, образуемых из лесных
поселков или военных городков,
а также определению
местоположения границ земельных
участков, на которых расположены
объекты недвижимого имущества,
на которые возникли права граждан
и юридических лиц, в целях
их перевода из земель лесного фонда
в земли населенных пунктов
на территории Лысьвенского
городского округа относительно
поселка Ломовка, населенного
пункта 41 км, деревни Татарка,
деревни Кержаковка

Границы населенного пункта «деревня Татарка»



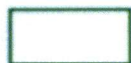
УСЛОВНЫЕ ОБОЗНАЧЕНИЯ



Граница населенного пункта
в соответствии с данными ЕГРН



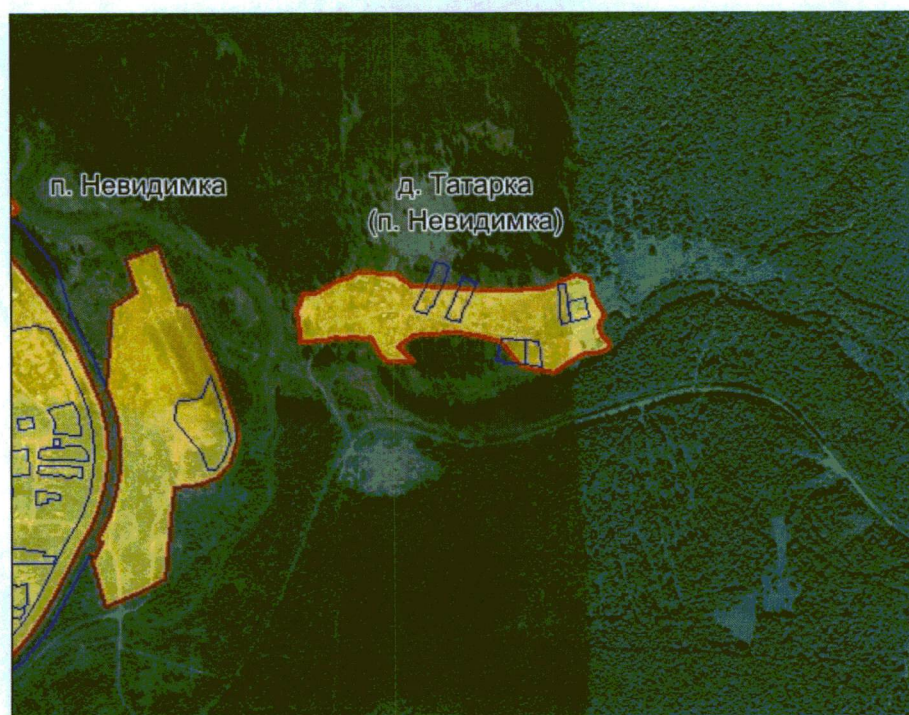
Границы земельных участков
в соответствии со сведениями ЕГРН







Территория лесного поселка
в соответствии с данными ГЛР

Приложение 6
к предложениям комиссии
по определению границ населенных
пунктов, образуемых из лесных
поселков или военных городков,
а также определению
местоположения границ земельных
участков, на которых расположены
объекты недвижимого имущества,
на которые возникли права граждан
и юридических лиц, в целях
их перевода из земель лесного фонда
в земли населенных пунктов
на территории Лысьвенского
городского округа относительно
поселка Ломовка, населенного
пункта 41 км, деревни Татарка,
деревни Кержаковка

Функциональное зонирование территории населенного пункта «деревня Татарка»

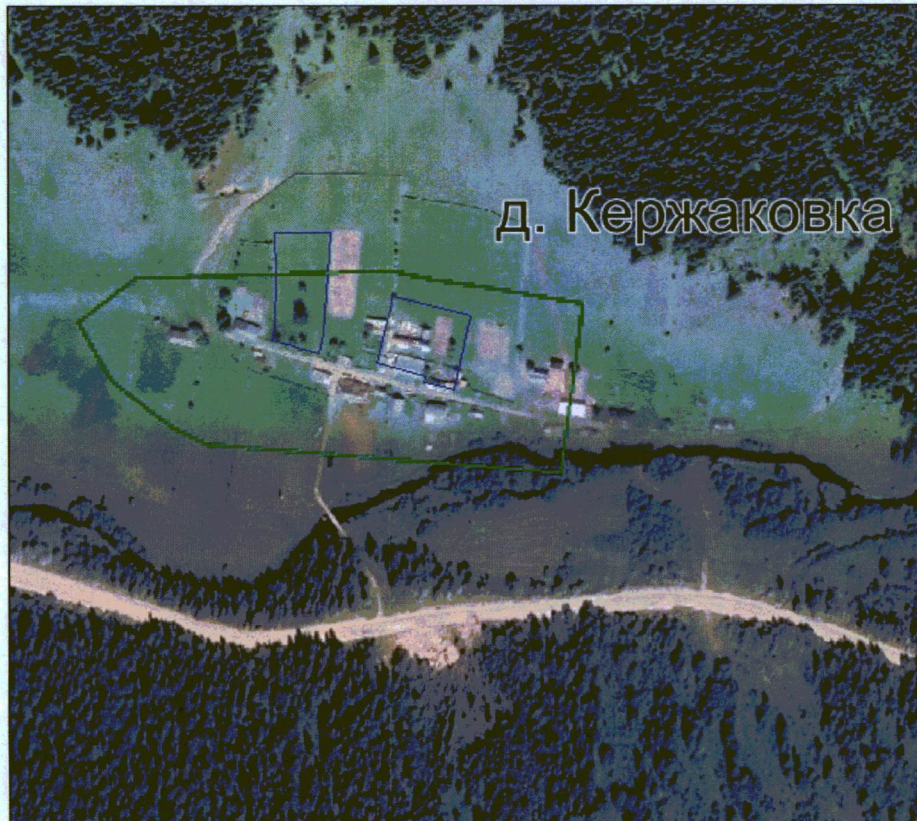


УСЛОВНЫЕ ОБОЗНАЧЕНИЯ

	Граница населенного пункта
	Границы земельных участков в соответствии со сведениями ЕГРН
	Зона лесов
	Жилая зона

Приложение 7
к предложениям комиссии
по определению границ населенных
пунктов, образуемых из лесных
поселков или военных городков,
а также определению
местоположения границ земельных
участков, на которых расположены
объекты недвижимого имущества,
на которые возникли права граждан
и юридических лиц, в целях
их перевода из земель лесного фонда
в земли населенных пунктов
на территории Лысьвенского
городского округа относительно
поселка Ломовка, населенного
пункта 41 км, деревни Татарка,
деревни Кержаковка

Границы населенного пункта «деревня Кержаковка»



УСЛОВНЫЕ ОБОЗНАЧЕНИЯ



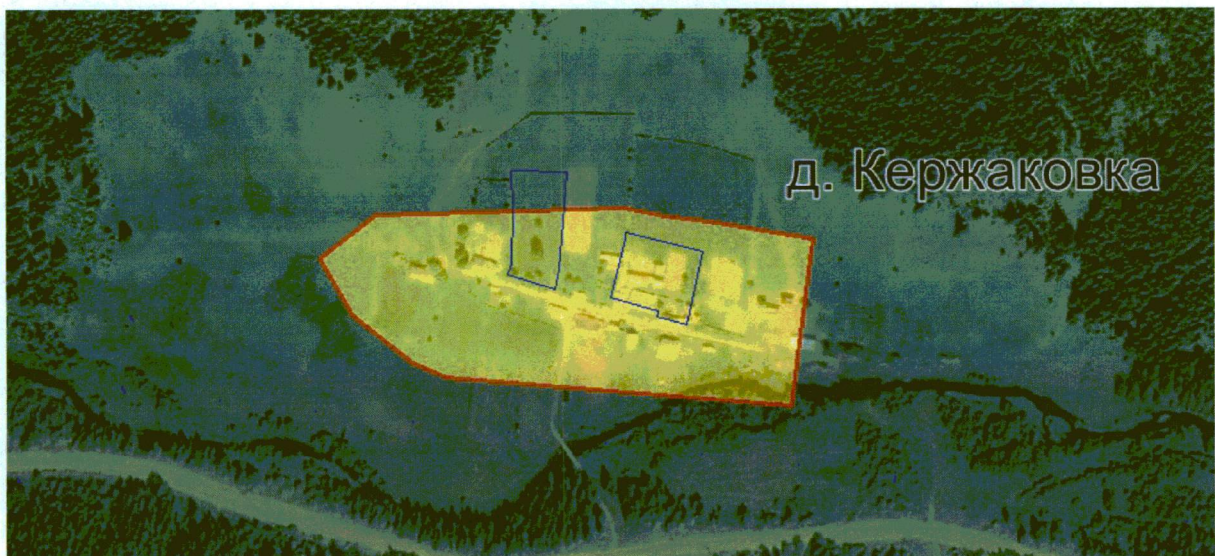
Границы земельных участков
в соответствии со сведениями ЕГРН







Территория лесного поселка
в соответствии с данными ГЛР

Приложение 8
к предложениям комиссии
по определению границ населенных
пунктов, образуемых из лесных
поселков или военных городков,
а также определению
местоположения границ земельных
участков, на которых расположены
объекты недвижимого имущества,
на которые возникли права граждан
и юридических лиц, в целях
их перевода из земель лесного фонда
в земли населенных пунктов
на территории Лысьвенского
городского округа относительно
поселка Ломовка, населенного
пункта 41 км, деревни Татарка,
деревни Кержаковка

**Функциональное зонирование территории населенного пункта
«деревня Кержаковка»**



УСЛОВНЫЕ ОБОЗНАЧЕНИЯ

	Граница населенного пункта
	Границы земельных участков в соответствии со сведениями ЕГРН
	Зона лесов
	Жилая зона