



# ПРАВИТЕЛЬСТВО ПЕРМСКОГО КРАЯ

## ПОСТАНОВЛЕНИЕ

03.07.2025

№ 534-п

**О внесении изменений в Генеральный план города Перми, утвержденный решением Пермской городской Думы от 17 декабря 2010 г. № 205**

В соответствии со статьями 24, 25 Градостроительного кодекса Российской Федерации, частью 3 статьи 12 Закона Пермского края от 14 сентября 2011 г. № 805-ПК «О градостроительной деятельности в Пермском крае», пунктом 1 части 1 статьи 2 Закона Пермского края от 07 декабря 2020 г. № 603-ПК «О перераспределении отдельных полномочий в области градостроительной деятельности и земельных отношений между органами государственной власти Пермского края и органами местного самоуправления Пермского городского округа и о внесении изменений в Закон Пермского края «О градостроительной деятельности в Пермском крае», Положением о порядке подготовки генерального плана Пермского городского округа, порядке внесения в него изменений, утвержденным постановлением Правительства Пермского края от 23 декабря 2020 г. № 1027-п,

Правительство Пермского края ПОСТАНОВЛЯЕТ:

1. Утвердить прилагаемые изменения, которые вносятся в Генеральный план города Перми, утвержденный решением Пермской городской Думы от 17 декабря 2010 г. № 205 (в редакции решений Пермской городской Думы от 30 августа 2011 г. № 175, от 28 января 2014 г. № 2, от 28 января 2014 г. № 3, от 22 апреля 2014 г. № 86, от 20 декабря 2016 г. № 269, от 20 декабря 2016 г. № 270, от 23 мая 2017 г. № 103, от 22 мая 2018 г. № 93, от 26 июня 2018 г. № 114, от 22 января 2019 г. № 5, от 26 марта 2019 г. № 51, от 25 июня 2019 г. № 131, от 27 августа 2019 г. № 166, от 24 сентября 2019 г. № 216, от 17 декабря

2019 г. № 317, от 28 января 2020 г. № 14, от 25 февраля 2020 г. № 45, от 25 февраля 2020 г. № 46, от 25 февраля 2020 г. № 47, от 24 марта 2020 г. № 65, от 26 мая 2020 г. № 92, от 25 августа 2020 г. № 159, от 25 августа 2020 г. № 161, от 22 сентября 2020 г. № 193, от 27 октября 2020 г. № 218, от 27 октября 2020 г. № 226, от 17 ноября 2020 г. № 237, от 15 декабря 2020 г. № 270, от 15 декабря 2020 г. № 271, от 26 января 2021 г. № 14, от 26 января 2021 г. № 15, от 26 января 2021 г. № 16, постановлений Правительства Пермского края от 17 ноября 2021 г. № 896-п, от 27 июля 2022 г. № 638-п, от 30 декабря 2022 г. № 1175-п, от 17 июля 2024 г. № 477-п, от 16 января 2025 г. № 29-п, от 01 апреля 2025 г. № 246-п, от 04 апреля 2025 г. № 269-п, от 10 апреля 2025 г. № 280-п, от 30 апреля 2025 г. № 337-п, от 27 мая 2025 г. № 431-п).

2. Министерству по управлению имуществом и градостроительной деятельности Пермского края в срок не позднее пяти рабочих дней со дня размещения в федеральной государственной информационной системе территориального планирования (далее – ФГИС ТП) утвержденных изменений в Генеральный план города Перми уведомить администрацию города Перми об их принятии и размещении в ФГИС ТП.

3. Настоящее постановление вступает в силу через 10 дней после дня его официального опубликования.

Губернатор Пермского края



Д.Н. Махонин

УТВЕРЖДЕНЫ  
постановлением  
Правительства Пермского края  
от 03.07.2025 № 534-п

**ИЗМЕНЕНИЯ,  
которые вносятся в Генеральный план города Перми,  
утвержденный решением Пермской городской Думы  
от 17 декабря 2010 г. № 205**

1. В части 1 приложения № 1:

1.1. в таблице 1 пункта 2.1.3:

1.1.1. позицию:

100	Зоны территорий смешанного назначения застроенных и незастроенных, планируемых к реновации и (или) размещению новой застройки на земельных участках, свободных от застройки:	21986,37
-----	--	----------

изложить в следующей редакции:

100	Зоны территорий смешанного назначения застроенных и незастроенных, планируемых к реновации и (или) размещению новой застройки на земельных участках, свободных от застройки:	21980,18
-----	--	----------

1.1.2. позицию:

130	зона развития территорий с сохранением преобладающих параметров:	17063,89
-----	--	----------

изложить в следующей редакции:

130	зона развития территорий с сохранением преобладающих параметров:	17057,7
-----	--	---------

1.1.3. позицию:

131	территории, занятые преимущественно промышленными и инфраструктурными объектами, специализированными территориями	9754,22
-----	---	---------

изложить в следующей редакции:

131	территории, занятые преимущественно промышленными и инфраструктурными объектами, специализированными территориями	9742,29
-----	---	---------

1.1.4. позицию:

132	территории, занятые преимущественно жилой застройкой, малоэтажными индивидуальными домами	4625,87
-----	---	---------

изложить в следующей редакции:

132	территории, занятые преимущественно жилой застройкой, малоэтажными индивидуальными домами	4631,61
-----	---	---------

1.1.5. позицию:

200	Зоны природно-рекреационных территорий:	52310,35
-----	---	----------

изложить в следующей редакции:

200	Зоны природно-рекреационных территорий:	52316,54
-----	---	----------

1.1.6. позицию:

210	зона природного экологического ландшафта	41791,29
-----	--	----------

изложить в следующей редакции:

210	зона природного экологического ландшафта	41736,72
-----	--	----------

1.1.7. позицию:

220	зона общественной и рекреационной инфраструктуры	5613,13
-----	--	---------

изложить в следующей редакции:

220	зона общественной и рекреационной инфраструктуры	5668,09
-----	--	---------

1.1.8. позицию:

230	зона сельскохозяйственного использования	4905,93
-----	--	---------

изложить в следующей редакции:

230	зона сельскохозяйственного использования	4911,73
-----	--	---------

1.2. таблицу 13 пункта 4.5.1 дополнить строками 105 – 108 следующего содержания:

105	Улучшение связности сети	Тр-135	Улично-дорожная сеть	ул. Пихтовая между м/р Юбилейный и м/р Южный	Новое строительство	Строительство проезжей части, тротуаров, газонов с посадкой деревьев	2-я очередь
106	Улучшение связности сети	Тр-136	Улично-дорожная сеть	ул. Гашкова от дома № 51 до дома № 45	Новое строительство	Строительство проезжей части, тротуаров, газонов с посадкой деревьев	2-я очередь
107	Улучшение связности сети	Тр-137	Улично-дорожная сеть	ул. Гусарова от ул. Академика Курчатова до ул. Архитектора Свизева со строительством моста через реку Данилиху	Новое строительство	Строительство проезжей части, тротуаров, газонов с посадкой деревьев	2-я очередь



108	Улучшение связности сети	Тр-138	Улично-дорожная сеть	ул. Агатова	Новое строительство, реконструкция	Строительство проезжей части, тротуаров, газонов с посадкой деревьев	2-я очередь
-----	--------------------------	--------	----------------------	-------------	------------------------------------	--	-------------

1.3. таблицу 16 пункта 5.2.1 после позиции:

К-54.2	Напорные коллекторы	Напорные коллекторы КНС «Борцов Революции»	Новое строительство	Строительство напорных коллекторов КНС «Борцов Революции»	1	-
--------	---------------------	--	---------------------	---	---	---

дополнить позициями следующего содержания:

К-55	Насосные станции	КНС «Ипподром»	Реконструкция	техническая реконструкция сооружений	1	СЗЗ
К-56	Напорные коллекторы	2-ой напорный коллектор РНС-4 «Камская долина»	Реконструкция	реконструкция (создание / устройство) 2-го напорного коллектора РНС-4 «Камская долина»	1	-
К-57	Насосные станции	КНС «Речник»	Реконструкция	техническая реконструкция сооружений	1	СЗЗ
К-58	Насосные станции	РНС-3 «Парковый»	Реконструкция	техническая реконструкция сооружений	2	СЗЗ
К-59	Насосные станции	ГНС «Правый берег»	Реконструкция	техническая реконструкция сооружений	1	СЗЗ

2. в части 2 приложения № 2:

2.1. установить границы основной функциональной зоны природного экологического ландшафта (210) в отношении части земельного участка с кадастровым номером 59:01:0910061:20, расположенного в Мотовилихинском районе города Перми;

2.2. установить границы основной функциональной зоны общественной и рекреационной инфраструктуры (220) в отношении территории, расположенной в Мотовилихинском районе города Перми;

2.3. установить границы основной функциональной зоны территорий, занятых преимущественно жилой застройкой, малоэтажными индивидуальными домами (132), в отношении территории, расположенной в микрорайоне Левшино Орджоникидзевского района города Перми;

2.4. установить границы основной функциональной зоны сельскохозяйственного использования (230) в отношении части территории кадастрового квартала 59:01:4716146;

2.5. карту 1 изложить в редакции согласно приложению 1 к настоящим изменениям;

2.6. карту 1.1 изложить в редакции согласно приложению 2 к настоящим изменениям;

2.7. карту 1.2 изложить в редакции согласно приложению 3 к настоящим изменениям;

2.8. карту 1.3 изложить в редакции согласно приложению 4 к настоящим изменениям;

2.9. карту 2 изложить в редакции согласно приложению 5 к настоящим изменениям;

2.10. карту 2.1 изложить в редакции согласно приложению 6 к настоящим изменениям;

2.11. карту 2.2 изложить в редакции согласно приложению 7 к настоящим изменениям;

2.12. карту 3 изложить в редакции согласно приложению 8 к настоящим изменениям;

2.13. карту 4 изложить в редакции согласно приложению 9 к настоящим изменениям;

2.14. карту 5 изложить в редакции согласно приложению 10 к настоящим изменениям;

2.15. карту 6 изложить в редакции согласно приложению 11 к настоящим изменениям.

Приложение 1  
к изменениям, которые вносятся  
в Генеральный план города  
Перми, утвержденный решением  
Пермской городской Думы  
от 17 декабря 2010 г. № 205

**КАРТА 1. ФУНКЦИОНАЛЬНОЕ ЗОНИРОВАНИЕ**  
**Функциональные зоны, определяющие перспективное  
территориальное развитие города Перми**

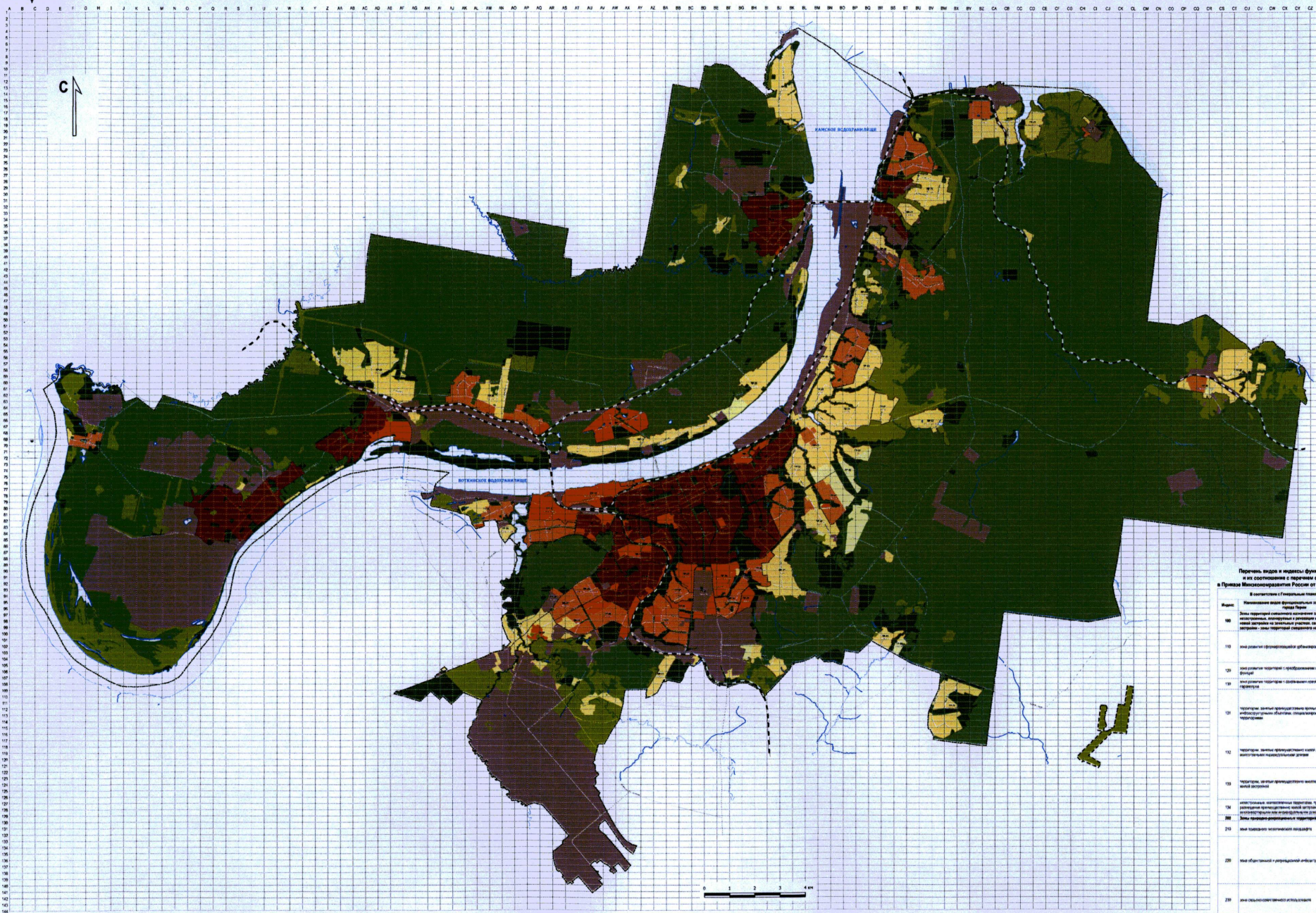




# ГЕНЕРАЛЬНЫЙ ПЛАН ГОРОДА ПЕРМИ

## КАРТА 1. ФУНКЦИОНАЛЬНОЕ ЗОНИРОВАНИЕ

Функциональные зоны, определяющие перспективное территориальное развитие города Перми



### УСЛОВНЫЕ ОБОЗНАЧЕНИЯ

#### УТВЕРЖДАЕМЫЕ ПОЗИЦИИ

#### ФУНКЦИОНАЛЬНЫЕ ЗОНЫ (наименования и индексы зон)

Зоны территорий смешанного назначения, застроенных и незастроенных, планируемых к реконструкции или размещению новой застройки на земельных участках, свободных от застройки - зоны территорий смешанного назначения

- зона развития сформировавшейся урбанизированной территории (110)
- зона развития территорий с преобразованием преобладающих функций (120)
- зона развития территорий с сохранением преобладающих параметров
- территории, занятые преимущественно промышленными и инфраструктурными объектами, специализированными территориями (131)
- территории, занятые преимущественно жилой застройкой, многоквартирными индивидуальными домами (132)
- территории, занятые преимущественно многоквартирной жилой застройкой (133)
- незастроенные, малососновые территории, предполагающие размещение преимущественно жилой застройки многоквартирными или индивидуальными домами (134)

#### Зоны природно-рекреационных территорий

- зона природного экологического ландшафта (210)
- зона общественной и рекреационной инфраструктуры (220)
- зона сельскохозяйственного использования (230)

Параметры планируемого развития функциональных зон представлены в Главе 2 первой части Положения о территориальном планировании Генерального плана

#### ПЛАНИРОВОЧНЫЕ РАЙОНЫ

- планировочные районы, границы, индексы и наименования планировочных районов

#### ПОЗИЦИИ, НЕУТВЕРЖДАЕМЫЕ В ДАННОЙ КАРТЕ (отображение позиций, утвержденных соответствующими документами, а также топографических и иных фактов)

- граница Пермского городского округа
- улично-дорожная сеть
- железнодорожные линии (на использовании железнодорожных линий необщего пользования)
- поверхностные водные объекты

Перечень индексов и наименований функциональных зон, определенных Генеральным планом города Перми, и их соотношение с параметрами функциональных зон и требованиями к их освоению и обустройству в Приволжском федеральном округе Российской Федерации от 09.01.2018 №18 (Таблица 2 главы 2 части 1 Генерального плана города Перми)				
В соответствии с Генеральным планом города Перми		В соответствии с Генеральным планом города Перми		В соответствии с Генеральным планом города Перми
Индекс	Наименование функциональной зоны на территории города Перми	Условное обозначение	Зонами планирования функциональных зон	Индекс
100	Зоны территорий смешанного назначения: застроенных и незастроенных, планируемых к реконструкции или размещению новой застройки на земельных участках, свободных от застройки - зоны территорий смешанного назначения		Зоны территорий смешанного назначения	10101000
110	зона развития сформировавшейся урбанизированной территории		Зоны территорий смешанного назначения	10101002
120	зона развития территорий с преобразованием преобладающих функций		Зоны территорий смешанного назначения	10101000
131	территории, занятые преимущественно промышленными и инфраструктурными объектами, специализированными территориями		Зоны территорий смешанного назначения	10101000
132	территории, занятые преимущественно жилой застройкой, многоквартирными индивидуальными домами		Зоны территорий смешанного назначения	10101002
133	территории, занятые преимущественно многоквартирной жилой застройкой		Зоны территорий смешанного назначения	10101002
134	незастроенные, малососновые территории, предполагающие размещение преимущественно жилой застройки многоквартирными или индивидуальными домами		Зоны территорий смешанного назначения	10101002
210	зона природного экологического ландшафта		Зоны территорий смешанного назначения	10101000
220	зона общественной и рекреационной инфраструктуры		Зоны территорий смешанного назначения	10101002
230	зона сельскохозяйственного использования		Зоны территорий смешанного назначения	10101000



Приложение 2  
к изменениям, которые вносятся  
в Генеральный план города  
Перми, утвержденный решением  
Пермской городской Думы  
от 17 декабря 2010 г. № 205

**КАРТА 1.1. ФУНКЦИОНАЛЬНОЕ ЗОНИРОВАНИЕ.**

**Административные границы города Перми и населенных пунктов,  
входящих в состав Пермского городского округа**

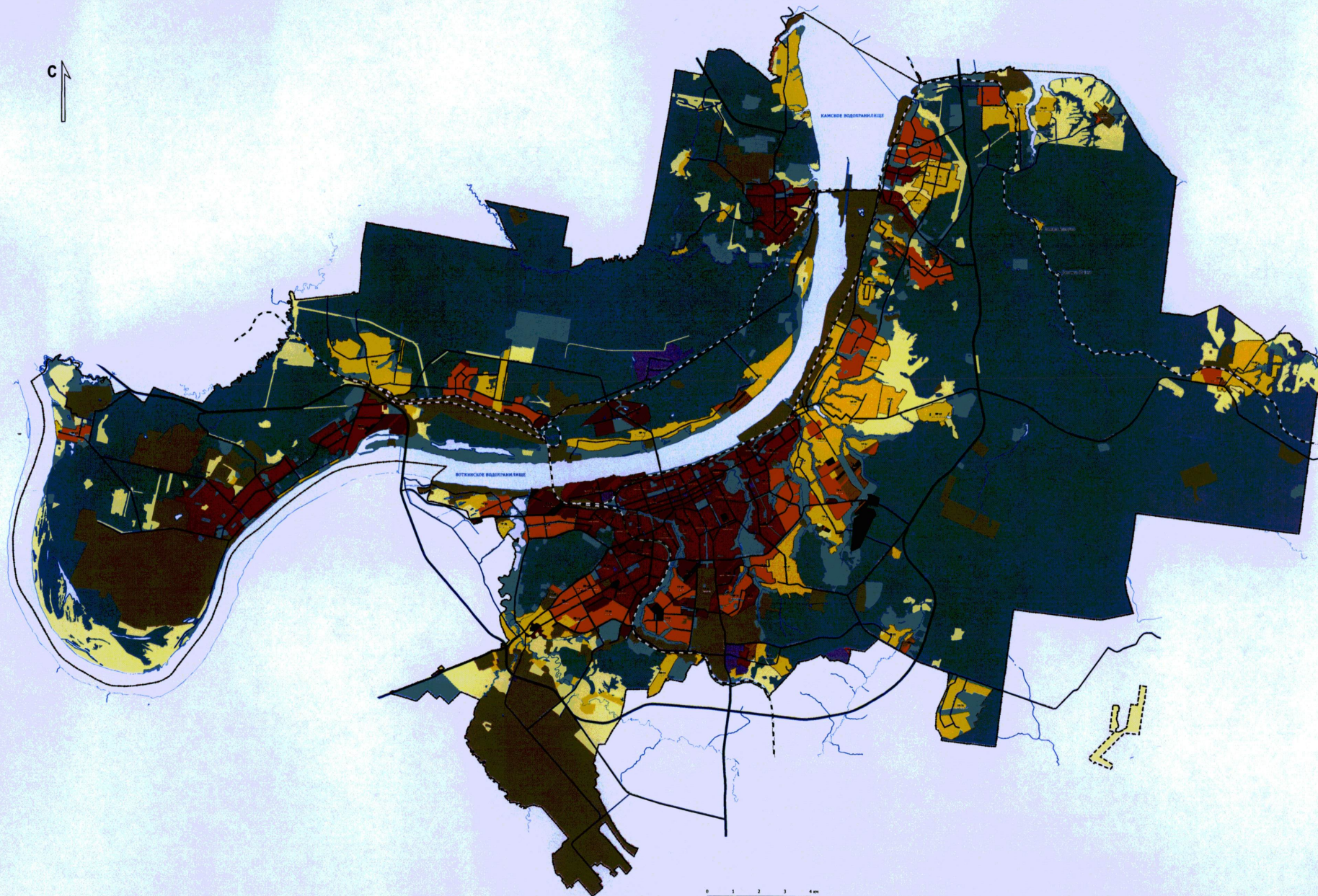




# ГЕНЕРАЛЬНЫЙ ПЛАН ГОРОДА ПЕРМИ

КАРТА 1.1. ФУНКЦИОНАЛЬНОЕ ЗОНИРОВАНИЕ  
АДМИНИСТРАТИВНЫЕ ГРАНИЦЫ ГОРОДА ПЕРМИ И НАСЕЛЕННЫХ ПУНКТОВ, ВХОДЯЩИХ В СОСТАВ ПЕРМСКОГО ГОРОДСКОГО ОКРУГА

С



## УСЛОВНЫЕ ОБОЗНАЧЕНИЯ

### УТВЕРЖДАЕМЫЕ ПОЗИЦИИ

ФУНКЦИОНАЛЬНЫЕ ЗОНЫ  
(наименования и индексы зон в соответствии с  
Приказом Минэкономразвития России  
от 09.01.2018 №10)

Зоны территорий смешанного назначения  
застроенных и незастроенных,  
планируемых к реконструкции или размещению  
новой застройки на земельных участках  
свободных от застройки - зоны территорий  
смешанного назначения

- Жилые зоны
- Жилые зоны планирующие
- Зона застройки индивидуальными  
жилищами
- Зона смешанной и общественно-деловой  
застройки
- Зоны смешанной и общественно-деловой  
застройки планирующие
- Зона специализированной общественной  
застройки
- Производственные зоны, зоны инженерной и  
транспортной инфраструктуры
- Зоны специального назначения
- Зоны рекреационного назначения
- Иные зоны

Перечень видов и индексов функциональных зон,  
определенных Генеральным планом города Перми и их  
соотношение с перечнем функциональных зон и  
требованиями к их использованию и отображению в  
Плане Минэкономразвития России от 09.01.2018 №10,  
также представленные в Главе 2 первой части  
Генерального плана города Перми

### ПЛАНИРОВОЧНЫЕ РАЙОНЫ

- планировочные районы, границы, индексы  
и наименования планировочных районов

### АДМИНИСТРАТИВНЫЕ ГРАНИЦЫ

- границы населенных пунктов в составе  
Пермского городского округа
- границы населенных пунктов в составе  
Пермского городского округа (планируемые)

ПОЗИЦИИ, НЕУТВЕРЖДАЕМЫЕ В ДАННОЙ КАРТЕ  
(отображение позиций, утвержденных  
соответствующими документами, а также  
топографических и иных фактов)

### АДМИНИСТРАТИВНЫЕ ГРАНИЦЫ

- граница Пермского городского округа

### ИНЫЕ ПОЗИЦИИ

- магистральная дорога  
регулируемого движения
- магистральная улица общегородского  
значения регулируемого движения
- магистральная улица районного значения
- железнодорожные линии  
(за исключением железнодорожных линий  
необщего пользования)
- поверхностные водные объекты



Приложение 3  
к изменениям, которые вносятся  
в Генеральный план города  
Перми, утвержденный решением  
Пермской городской Думы  
от 17 декабря 2010 г. № 205

**КАРТА 1.2. ФУНКЦИОНАЛЬНОЕ ЗОНИРОВАНИЕ**  
**Зоны взаимного влияния природных и антропогенных ландшафтов**

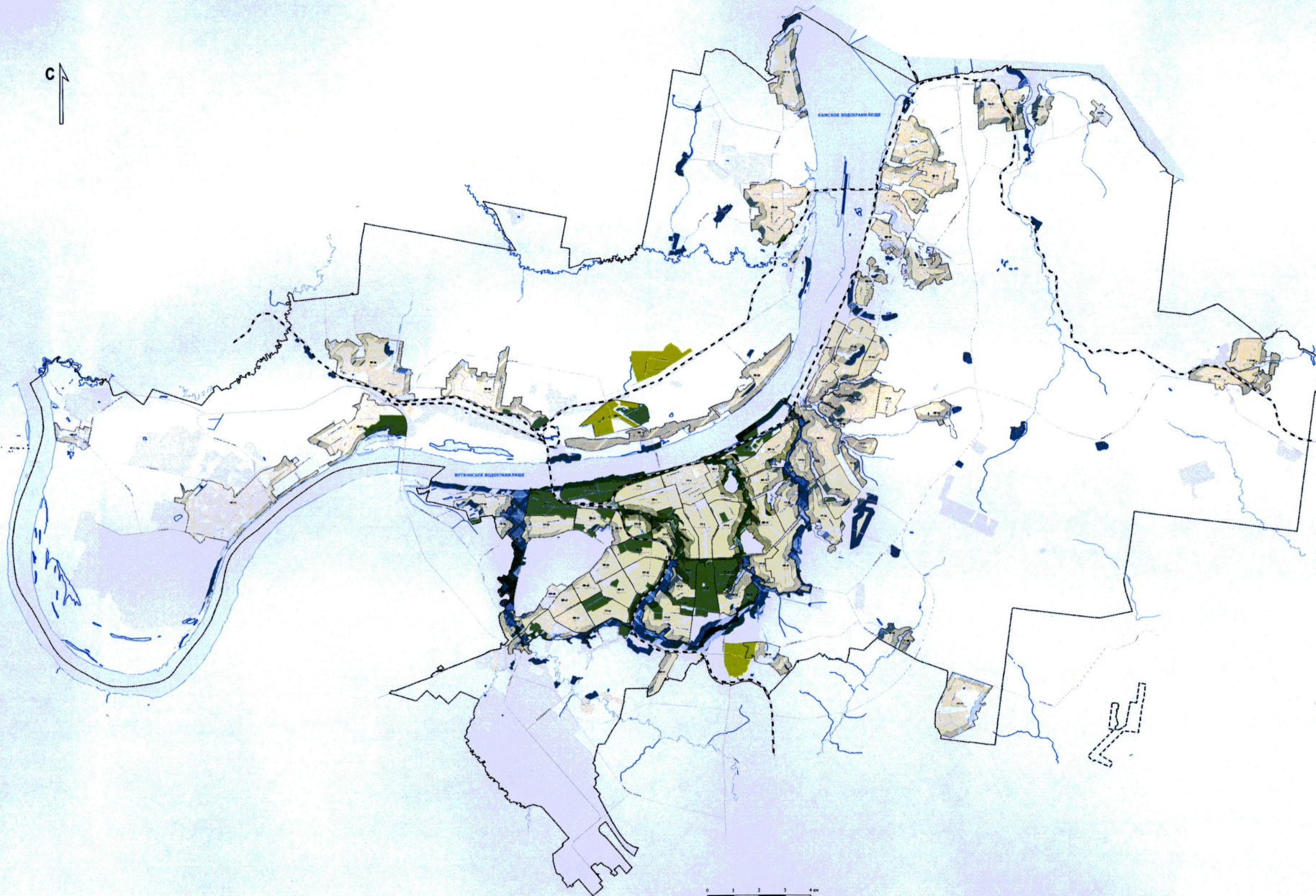




# ГЕНЕРАЛЬНЫЙ ПЛАН ГОРОДА ПЕРМИ

## КАРТА 1.2. ФУНКЦИОНАЛЬНОЕ ЗОНИРОВАНИЕ

Зоны взаимного влияния природных и антропогенных ландшафтов



### УСЛОВНЫЕ ОБОЗНАЧЕНИЯ

#### УТВЕРЖДАЕМЫЕ ПОЗИЦИИ

##### ФУНКЦИОНАЛЬНЫЕ ЗОНЫ (наименования и индексы зон)

- Зона застройки, ориентированная на природно-рекреационный каркас (311)
- Зона организации и контроля доступа к элементам природного каркаса (312)
- Зона предполагаемого создания элементов природно-рекреационного каркаса (313)
- Зона размещения застройки в структуре природно-рекреационного каркаса (314)
- Зеленое кольцо (315)
- Зеленый пояс (316)

Параметры планировочного развития функциональных зон представлены в Главе 2 первой части Положения о территориальном планировании Генерального плана

##### ПЛАНИРОВОЧНЫЕ РАЙОНЫ

- планировочные районы, границы, индексы и наименования планировочных районов

ПОЗИЦИИ, НЕУТВЕРЖДАЕМЫЕ В ДАННОЙ КАРТЕ  
(отображение позиций, утвержденных соответствующими документами, а также топографических и иных фактов)

##### ТИПЫ ТЕРРИТОРИЙ ПО ОСНОВНЫМ ВИДАМ ФУНКЦИОНАЛЬНЫХ ЗОН

- зоны территорий с особым назначением, за исключением территорий, занятых преимущественно промышленными и инфраструктурными объектами, специализированными территориями
- территории, занятые преимущественно промышленными и инфраструктурными объектами, специализированными территориями (131)

##### ИНЫЕ ПОЗИЦИИ

- граница Пермского городского округа
- улично-дорожная сеть
- железнодорожные линии (за исключением железнодорожных линий общего пользования)
- поверхностные водные объекты



Приложение 4  
к изменениям, которые вносятся  
в Генеральный план города  
Перми, утвержденный решением  
Пермской городской Думы  
от 17 декабря 2010 г. № 205

**КАРТА 1.3. ФУНКЦИОНАЛЬНОЕ ЗОНИРОВАНИЕ.**  
**Планируемое размещение объектов местного значения**  
**Функциональные зоны обслуживания застройки рельсовым**  
**транспортом**

**Развитие линий электропоездов, обслуживающих городские**  
**пассажирские перевозки**

**Развитие трамвайной сети**





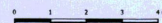
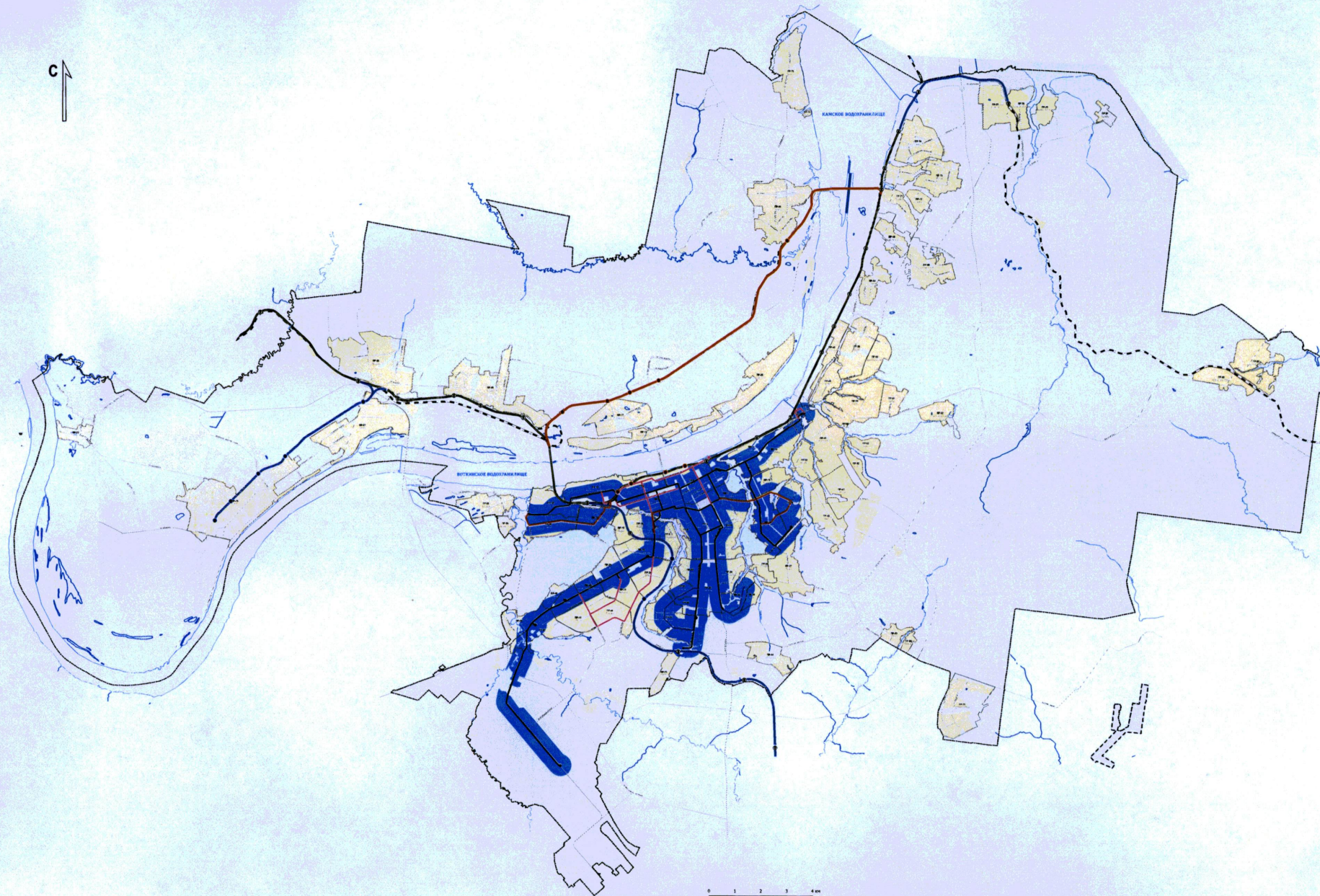
## ГЕНЕРАЛЬНЫЙ ПЛАН ГОРОДА ПЕРМИ

### КАРТА 1.3. ФУНКЦИОНАЛЬНОЕ ЗОНИРОВАНИЕ. ПЛАНИРУЕМОЕ РАЗМЕЩЕНИЕ ОБЪЕКТОВ МЕСТНОГО ЗНАЧЕНИЯ

Функциональные зоны обслуживания застройки рельсовым транспортом

Развитие линий электропоездов, обслуживающих городские пассажирские перевозки

Развитие трамвайной сети



#### УСЛОВНЫЕ ОБОЗНАЧЕНИЯ

##### УТВЕРЖДАЕМЫЕ ПОЗИЦИИ

###### ФУНКЦИОНАЛЬНЫЕ ЗОНЫ (наименования и индексы зон)

зона обслуживания застройки  
трамвайной сетью (221)

Параметры планируемого развития функциональных зон  
представлены в Главе 2 первой части Положения  
о территориальном планировании Генерального плана

###### ПЛАНИРОВОЧНЫЕ РАЙОНЫ

планировочные районы, границы, индексы  
и наименования планировочных районов

###### ТРАМВАЙНАЯ СЕТЬ

планируемая - 1 этап

планируемая - 2 этап

планируемая на перспективу

существующая планируемая

ПОЗИЦИИ, НЕУТВЕРЖДАЕМЫЕ В ДАННОЙ КАРТЕ  
(отображение позиций, утвержденных  
соответствующими документами, а также  
топографические и иные факты)

###### ТРАМВАЙНАЯ СЕТЬ

существующая сохраняемая

###### ЛИНИИ ДВИЖЕНИЯ ЭЛЕКТРОПОЕЗДОВ, ОБЕСПЕЧИВАЮЩИХ ГОРОДСКИЕ ПЕРЕВОЗКИ

существующие

планируемые - 1 этап

планируемые - 2 этап

###### СТАНЦИИ ВНУТРИГОРОДСКОГО ЖЕЛЕЗНОДОРОЖНОГО ТРАНСПОРТА

существующие

планируемые - 1 этап

планируемые - 2 этап

###### ТИПЫ ТЕРРИТОРИЙ ПО ОСНОВНЫМ ВИДАМ ФУНКЦИОНАЛЬНЫХ ЗОН

зоны территорий смешанного назначения,  
за исключением территорий, занятых  
преимущественно промышленными и  
инфраструктурными объектами,  
специализированными территориями

территории, занятые преимущественно  
промышленными и инфраструктурными  
объектами, специализированными  
территориями (131)

зоны природно-рекреационных территорий

зоны природно-рекреационных территорий

зоны природно-рекреационных территорий

зоны природно-рекреационных территорий

зоны природно-рекреационных территорий

зоны природно-рекреационных территорий

зоны природно-рекреационных территорий

зоны природно-рекреационных территорий

зоны природно-рекреационных территорий

зоны природно-рекреационных территорий

зоны природно-рекреационных территорий

зоны природно-рекреационных территорий

зоны природно-рекреационных территорий

зоны природно-рекреационных территорий

зоны природно-рекреационных территорий

зоны природно-рекреационных территорий

зоны природно-рекреационных территорий

зоны природно-рекреационных территорий

зоны природно-рекреационных территорий

зоны природно-рекреационных территорий



Приложение 5  
к изменениям, которые вносятся  
в Генеральный план города  
Перми, утвержденный решением  
Пермской городской Думы  
от 17 декабря 2010 г. № 205

**КАРТА 2. ПЛАНИРУЕМОЕ РАЗМЕЩЕНИЕ ОБЪЕКТОВ  
МЕСТНОГО ЗНАЧЕНИЯ**

**Развитие улично-дорожной сети, иных объектов капитального  
строительства транспортной инфраструктуры**

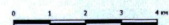
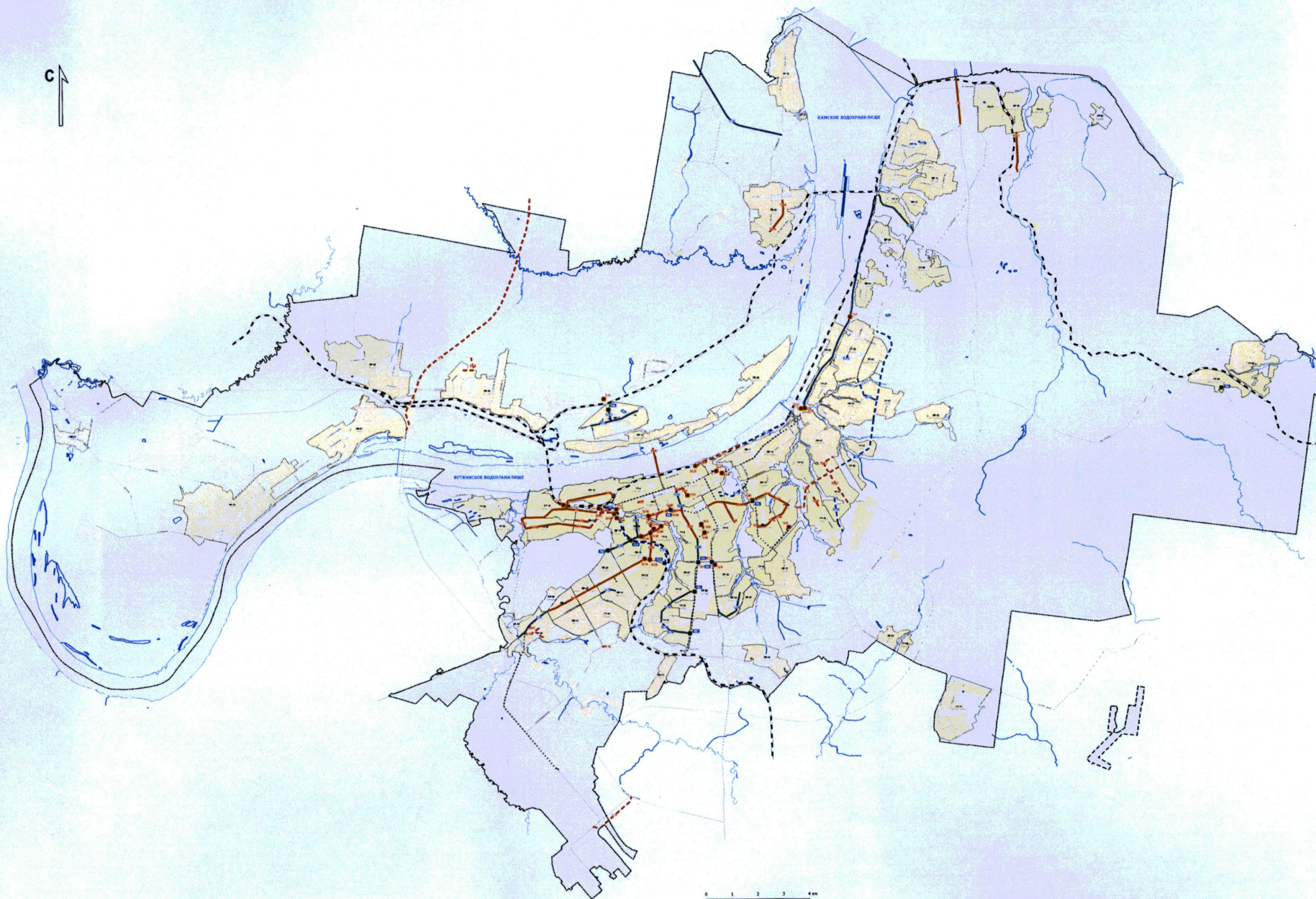




# ГЕНЕРАЛЬНЫЙ ПЛАН ГОРОДА ПЕРМИ

## КАРТА 2. ПЛАНИРУЕМОЕ РАЗМЕЩЕНИЕ ОБЪЕКТОВ МЕСТНОГО ЗНАЧЕНИЯ

Развитие улично-дорожной сети, иных объектов капитального строительства транспортной инфраструктуры



- УСЛОВНЫЕ ОБОЗНАЧЕНИЯ**
- МЕРОПРИЯТИЯ В ОТНОШЕНИИ ОБЪЕКТОВ КАПИТАЛЬНОГО СТРОИТЕЛЬСТВА ТРАНСПОРТНОЙ ИНФРАСТРУКТУРЫ**
- НОВОЕ СТРОИТЕЛЬСТВО**
- Улично-дорожная сеть**
- улицы и дороги - 1 этап
  - улицы и дороги - 2 этап
- Искусственные дорожные сооружения**
- транспортная развязка в разных уровнях - 1 этап
  - транспортная развязка в разных уровнях - 2 этап
- Объекты транспортной инфраструктуры**
- стоянка (парковка) автомобилей - 1 этап
- РЕКОНСТРУКЦИЯ СУЩЕСТВУЮЩИХ ОБЪЕКТОВ**
- Улично-дорожная сеть**
- улицы и дороги - 1 этап
  - улицы и дороги - 2 этап
- Искусственные дорожные сооружения**
- транспортная развязка в разных уровнях - 1 этап
  - транспортная развязка в разных уровнях - 2 этап
  - пересечение в одном уровне - 1 этап
  - пересечение в одном уровне - 2 этап
- Мероприятия по строительству иных объектов транспортной инфраструктуры, связанные с возможностью изъятия недвижимости для государственных и муниципальных нужд, не обладающих масштабными признаками, определенными в главе 3 первой части Положения о территориальном планировании Генерального плана (улицы, парковки, проходы, пешеходные, велосипедные, проходы, и другие) определяются муниципальными, региональными, федеральными программами или планами реализации и осуществляются без внесения их в Положение о территориальном планировании и отображении на карте.
- Местоположение и параметры линейных объектов определяется документацией по планировке территории в пределах функциональных зон по месту расположения обслуживаемых территорий и иных объектов капитального строительства.
- ПЛАНИРОВОЧНЫЕ РАЙОНЫ**
- планировочные районы, границы, индексы и наименования планировочных районов
- ПОЗИЦИИ, НЕУТВЕРЖДАЕМЫЕ В ДАННОЙ КАРТЕ**  
(отображение позиций, утвержденных соответствующими документами, а также топографических и иных фактов)
- СУЩЕСТВУЮЩИЕ ОБЪЕКТЫ ТРАНСПОРТНОЙ ИНФРАСТРУКТУРЫ**
- улично-дорожная сеть
  - трамвайная сеть
  - железнодорожные линии (за исключением железнодорожных линий местного пользования)
- ТИПЫ ТЕРРИТОРИЙ ПО ОСНОВНЫМ ВИДАМ ФУНКЦИОНАЛЬНЫХ ЗОН**
- зоны территорий смешанного назначения, за исключением территорий, занятых преимущественно промышленными и инфраструктурными объектами, специализированными территориями
  - территории, занятые преимущественно промышленными и инфраструктурными объектами, специализированными территориями (131)
  - зоны природно-рекреационных территорий
- ИНЫЕ ПОЗИЦИИ**
- Граница городского округа
  - поверхностные водные объекты

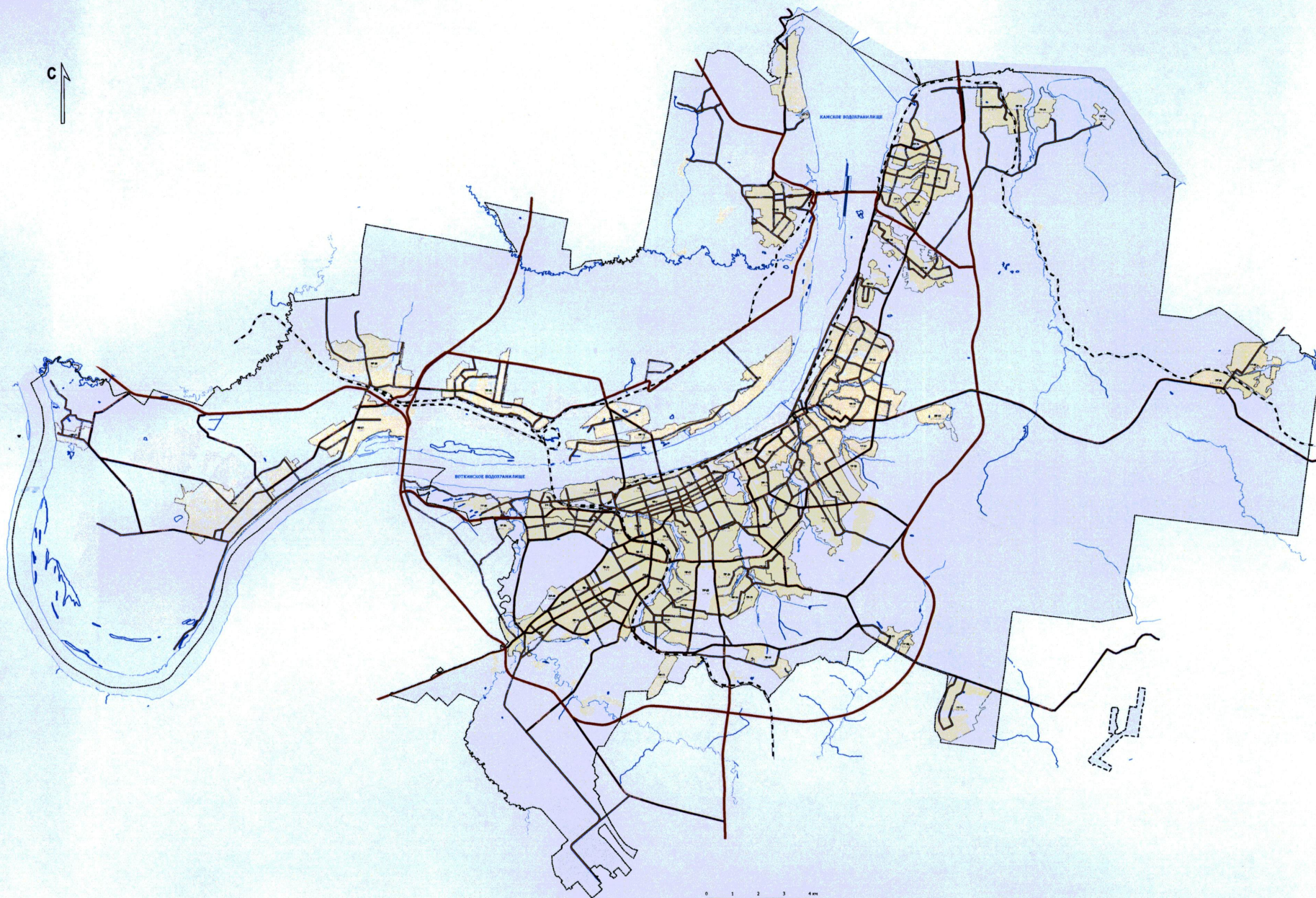
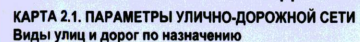


Приложение 6  
к изменениям, которые вносятся  
в Генеральный план города  
Перми, утвержденный решением  
Пермской городской Думы  
от 17 декабря 2010 г. № 205

## **КАРТА 2.1. ПАРАМЕТРЫ УЛИЧНО-ДОРОЖНОЙ СЕТИ**

**Виды улиц и дорог по назначению**



ВИДЫ УЛИЦ И ДОРОГ В СООТВЕТСТВИИ  
С ИХ НАЗНАЧЕНИЕМ

- объездные/подъездные
- общегородские
- районные

Примечание:

1. Мероприятия по строительству или реконструкции объектов местного значения транспортной инфраструктуры, связанные с возможностью изъятия недвижимости для государственных и муниципальных нужд, не обладающих масштабными признаками, определенными в главе 3 первой части Положения о территориальном планировании. Генерального плана (улицы, кварталы, улицы, вспомогательные кварталы, улицы пешеходные, проезды, проходы, и другие) определяются муниципальными, региональными, федеральными программами или планами развития и осуществления деятельности в сфере урбанизации в Положении о территориальном планировании и вдобавление не даются.

Местоположение и параметры данных объектов определяется документацией по планировке территории в пределах функциональных зон по месту расположения обслуживаемых территорий и/или объектов капитального строительства.

2. Описание видов улиц и дорог приведено в таблице 6 главы 4 первой части Положения о территориальном планировании Генерального плана.

## ПЛАНИРОВОЧНЫЕ РАЙОНЫ

- планировочные районы; границы, индексы и наименования планировочных районов

### ТИПЫ ТЕРРИТОРИЙ ПО ОСНОВНЫМ ВИДАМ ФУНКЦИОНАЛЬНЫХ ЗОН

- территорий, занятых преимущественно промышленными и инфраструктурными объектами, специализированными территориями (131)

### ИНЫЕ ПОЗИЦИИ

- граница Пермского городского округа  
 — железнодорожные линии  
 (за исключением железнодорожных линий  
 необщего пользования)  
 — поверхностные водные объекты



Приложение 7  
к изменениям, которые вносятся  
в Генеральный план города  
Перми, утвержденный решением  
Пермской городской Думы  
от 17 декабря 2010 г. № 205

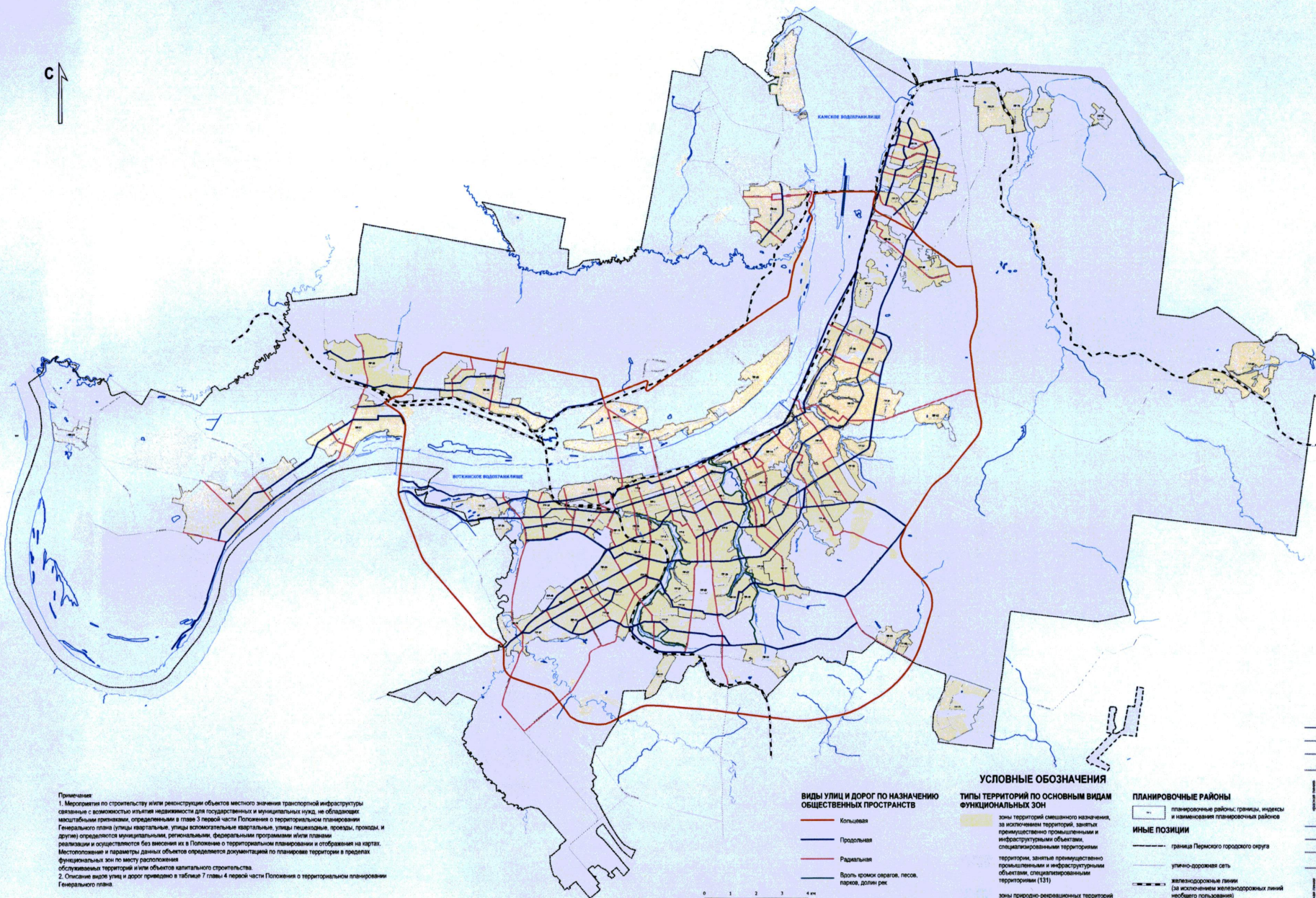
**КАРТА 2.2. ПАРАМЕТРЫ УЛИЧНО-ДОРОЖНОЙ СЕТИ**  
**Виды улиц и дорог по назначению общественных пространств**





# ГЕНЕРАЛЬНЫЙ ПЛАН ГОРОДА ПЕРМИ

КАРТА 2.2. ПАРАМЕТРЫ УЛИЧНО-ДОРОЖНОЙ СЕТИ  
Виды улиц и дорог по назначению общественных пространств



Примечания  
1. Меры по строительству или реконструкции объектов местного значения транспортной инфраструктуры, связанные с возможностью влияния на движение для государственных и муниципальных нужд, не обладающих масштабными признаками, определенными в главе 3 первой части Положения о территориальном планировании Генерального плана (улицы, переулки, проезды, проходы, и другие) определяются муниципальными, региональными, федеральными программами или планами реализации и осуществляются без внесения их в Положение о территориальном планировании и отображения на карте. Местоположение и параметры данных объектов определяются документацией по планировке территории в пределах функциональных зон по месту расположения обслуживаемых территорий или объектов капитального строительства.  
2. Описание видов улиц и дорог приведено в таблице 7 главы 4 первой части Положения о территориальном планировании Генерального плана.

## ВИДЫ УЛИЦ И ДОРОГ ПО НАЗНАЧЕНИЮ ОБЩЕСТВЕННЫХ ПРОСТРАНСТВ

- Кольцевая
- Продольная
- Радиальная
- Вдоль кромок озера, лесов, парков, долины рек

## УСЛОВНЫЕ ОБОЗНАЧЕНИЯ

### ТИПЫ ТЕРРИТОРИЙ ПО ОСНОВНЫМ ВИДАМ ФУНКЦИОНАЛЬНЫХ ЗОН

- зоны территорий смешанного назначения, за исключением территорий, занятых преимущественно промышленными и инфраструктурными объектами, специализированными территориями, занятыми преимущественно промышленными и инфраструктурными объектами, специализированными территориями (ТЗ)
- зоны природно-рекреационных территорий

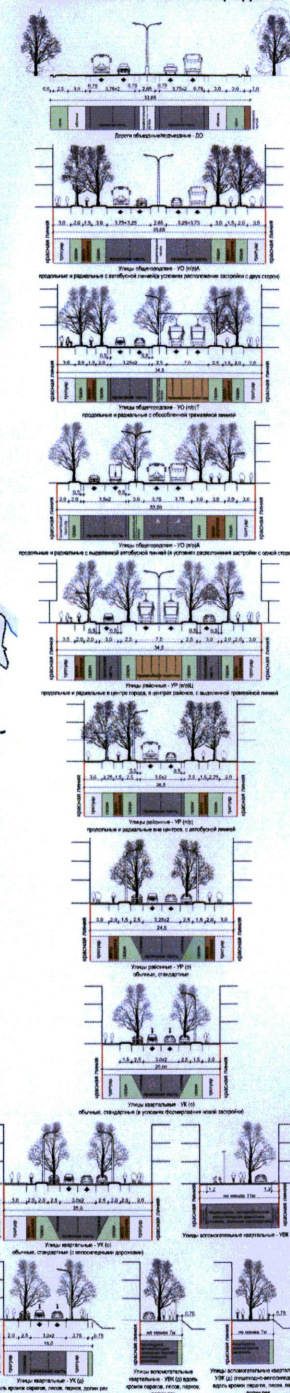
### ПЛАНИРОВОЧНЫЕ РАЙОНЫ

- планировочные районы, границы, индексы и наименования планировочных районов

### ИНЫЕ ПОЗИЦИИ

- граница Пермского городского округа
- улично-дорожная сеть
- железнодорожные линии (за исключением железнодорожных линий необщего пользования)
- поверхностные водные объекты

## ПРИМЕРНЫЕ ПРОФИЛИ УЛИЦ И ДОРОГ





Приложение 8  
к изменениям, которые вносятся  
в Генеральный план города  
Перми, утвержденный решением  
Пермской городской Думы  
от 17 декабря 2010 г. № 205

**КАРТА 3. ПЛАНИРУЕМОЕ РАЗМЕЩЕНИЕ ОБЪЕКТОВ  
МЕСТНОГО ЗНАЧЕНИЯ**

**Организация и обустройство велосипедных маршрутов**

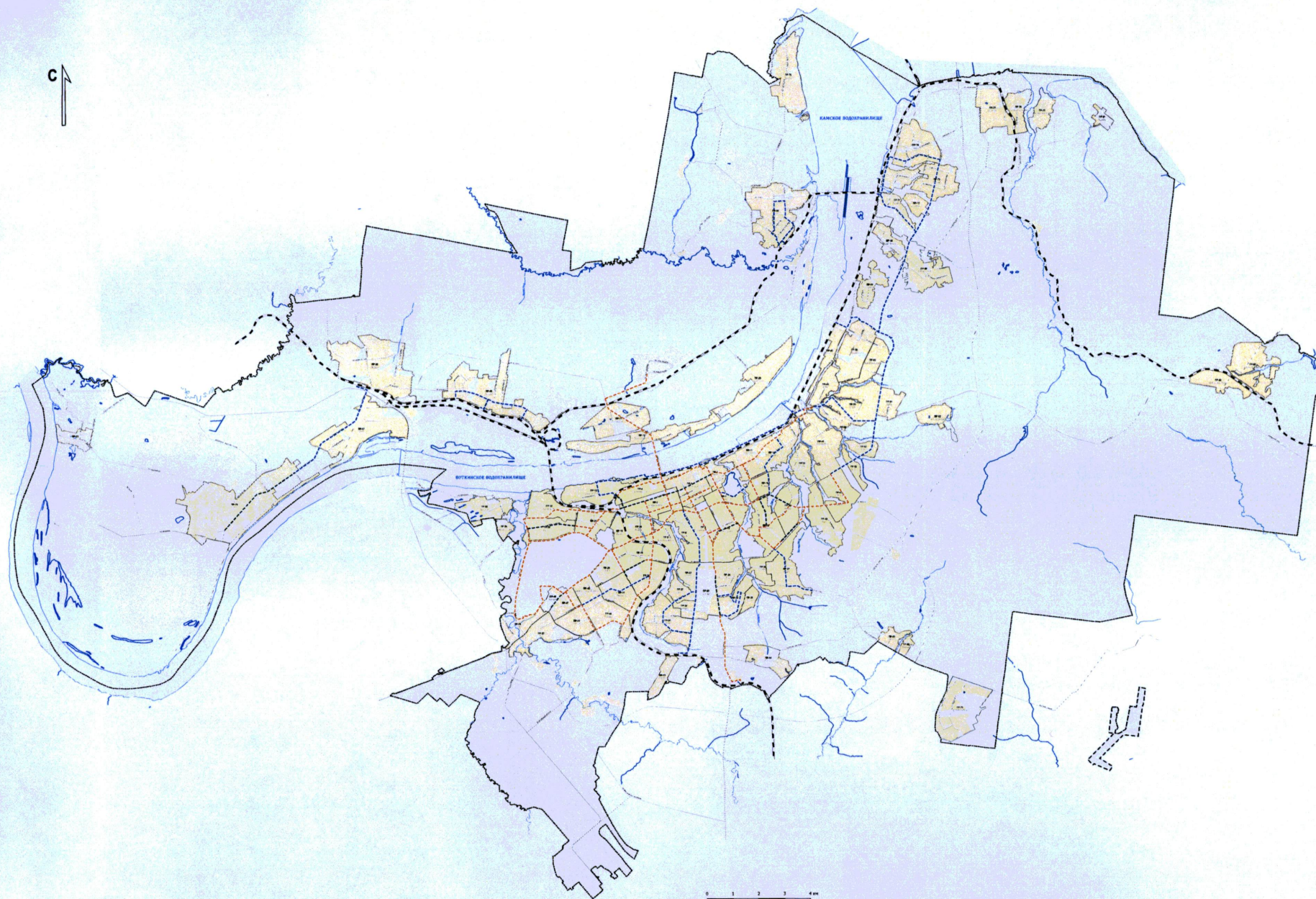




# ГЕНЕРАЛЬНЫЙ ПЛАН ГОРОДА ПЕРМИ

КАРТА 3. ПЛАНИРУЕМОЕ РАЗМЕЩЕНИЕ ОБЪЕКТОВ МЕСТНОГО ЗНАЧЕНИЯ

Организация и обустройство велосипедных маршрутов



## УСЛОВНЫЕ ОБОЗНАЧЕНИЯ

### УТВЕРЖДАЕМЫЕ ПОЗИЦИИ

#### ВЕЛОСИПЕДНЫЕ МАРШРУТЫ

— планируемые - 1 этап

— планируемые - 2 этап

#### ПЛАНИРОВОЧНЫЕ РАЙОНЫ

— планировочные районы, границы, индексы и наименования планировочных районов

ПОЗИЦИИ, НЕУТВЕРЖДАЕМЫЕ В ДАННОЙ КАРТЕ  
(отображение позиций, утвержденных соответствующими документами, а также топографических и иных фактов)

#### ВЕЛОСИПЕДНЫЕ МАРШРУТЫ

— существующие

#### ТИПЫ ТЕРРИТОРИЙ ПО ОСНОВНЫМ ВИДАМ ФУНКЦИОНАЛЬНЫХ ЗОН

— зоны территорий смешанного назначения, за исключением территорий, занятых преимущественно промышленными и инфраструктурными объектами, специализированными территориями

— территории, занятые преимущественно промышленными и инфраструктурными объектами, специализированными территориями (ИЗ)

— зоны природно-рекреационных территорий

#### ИНЫЕ ПОЗИЦИИ

— граница Пермского городского округа

— улично-дорожная сеть

— железнодорожные линии (за исключением железнодорожных линий местного пользования)

— поверхностные водные объекты



Приложение 9  
к изменениям, которые вносятся  
в Генеральный план города  
Перми, утвержденный решением  
Пермской городской Думы  
от 17 декабря 2010 г. № 205

**КАРТА 4. ПЛАНИРУЕМОЕ РАЗМЕЩЕНИЕ ОБЪЕКТОВ  
МЕСТНОГО ЗНАЧЕНИЯ**

**Сводная схема развития объектов систем коммунальной  
инфраструктуры**

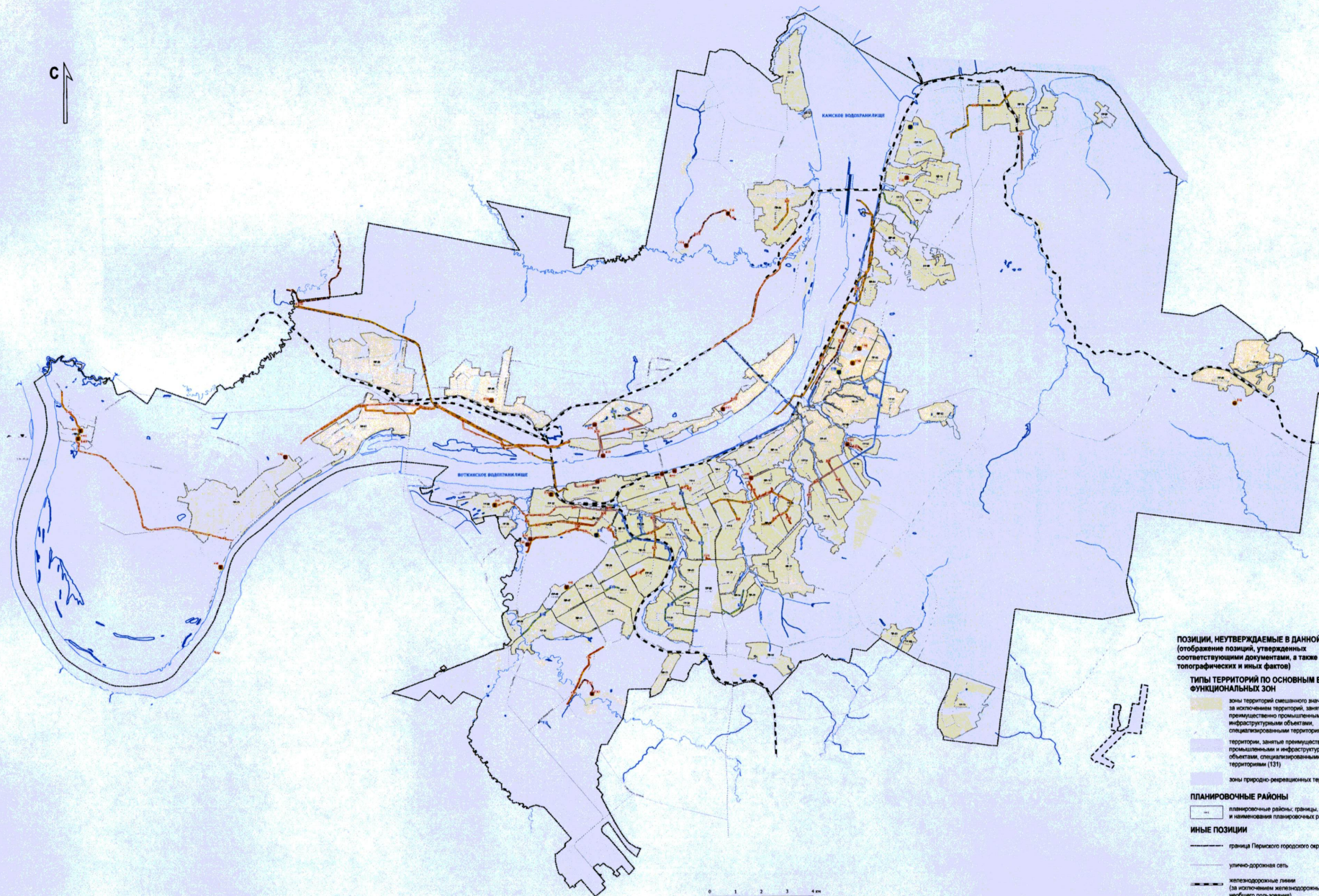




# ГЕНЕРАЛЬНЫЙ ПЛАН ГОРОДА ПЕРМИ

КАРТА 4. ПЛАНИРУЕМОЕ РАЗМЕЩЕНИЕ ОБЪЕКТОВ МЕСТНОГО ЗНАЧЕНИЯ  
Сводная схема развития объектов систем коммунальной инфраструктуры

С



ПОЗИЦИИ, НЕУТВЕРЖДАЕМЫЕ В ДАННОЙ КАРТЕ  
(отображение позиций, утвержденных  
соответствующими документами, а также  
топографических и иных фактов)

## ТИПЫ ТЕРРИТОРИЙ ПО ОСНОВНЫМ ВИДАМ ФУНКЦИОНАЛЬНЫХ ЗОН

- зоны территорий смешанного значения, за исключением территорий, занятых преимущественно промышленными и инфраструктурными объектами, специализированными территориями
- территории, занятые преимущественно промышленными и инфраструктурными объектами, специализированными территориями (ИЗТ)
- зоны природно-рекреационных территорий

## ПЛАНИРОВОЧНЫЕ РАЙОНЫ

- планировочные районы, границы, индексы и наименования планировочных районов

## ИНЫЕ ПОЗИЦИИ

- граница Пермского городского округа
- улично-дорожная сеть
- железнодорожные линии (за исключением железнодорожных линий общего пользования)
- поверхностные водные объекты

## УСЛОВНЫЕ ОБОЗНАЧЕНИЯ МЕРОПРИЯТИЯ В ОТНОШЕНИИ ОБЪЕКТОВ КАПИТАЛЬНОГО СТРОИТЕЛЬСТВА СИСТЕМ КОММУНАЛЬНОЙ ИНФРАСТРУКТУРЫ

### НОВОЕ СТРОИТЕЛЬСТВО

- Объекты добычи и транспортировки газа
- Пункт редуцирования газа (ПРГ) - 1 этап

### Распределительные трубопроводы для транспортировки газа

- Газопровод распределительный высокого давления - 1 этап
- Газопровод распределительный среднего давления - 1 этап
- Газопровод соединительный (газопровод-перемычка) - 2 этап

### Объекты теплоснабжения

- Источники тепловой энергии - 1 этап
- Тепловая перекачивающая насосная станция (ТПНС) - 1 этап

### Объекты водоотведения (хозяйственно-фекальная канализация)

- Канализационная насосная станция (КНС) - 1 этап
- Шахта ГРК - 1 этап

### Сети водоотведения (хозяйственно-фекальная канализация)

- Канализация самотечная - 1 этап
- Канализация напорная - 1 этап

### Объекты водоотведения (дождевая канализация)

- Очистные сооружения дождевой канализации - 1 этап

### Сети водоотведения (дождевая канализация)

- Канализация дождевая самотечная закрытая - 1 этап
- Канализация дождевая самотечная открытая - 2 этап

### РЕКОНСТРУКЦИЯ СУЩЕСТВУЮЩИХ ОБЪЕКТОВ

#### Линии электропередачи (ЛЭП)

- Линии электропередачи 110 кВ - 1 этап

### Объекты теплоснабжения

- Источники тепловой энергии - 1 этап
- Источники тепловой энергии - 2 этап

### Сети теплоснабжения

- Теплопровод магистральный - 1 этап

### Объекты водоотведения (хозяйственно-фекальная канализация)

- Очистные сооружения (ОС) - 1 этап
- Канализационная насосная станция (КНС) - 1 этап
- Канализационная насосная станция (КНС) - 2 этап

### Сети водоотведения (хозяйственно-фекальная канализация)

- Канализация самотечная - 1 этап
- Канализация напорная - 1 этап

### Сети водоотведения (дождевая канализация)

- Канализация дождевая самотечная закрытая - 1 этап
- Канализация дождевая самотечная открытая - 2 этап



Приложение 10  
к изменениям, которые вносятся  
в Генеральный план города  
Перми, утвержденный решением  
Пермской городской Думы  
от 17 декабря 2010 г. № 205

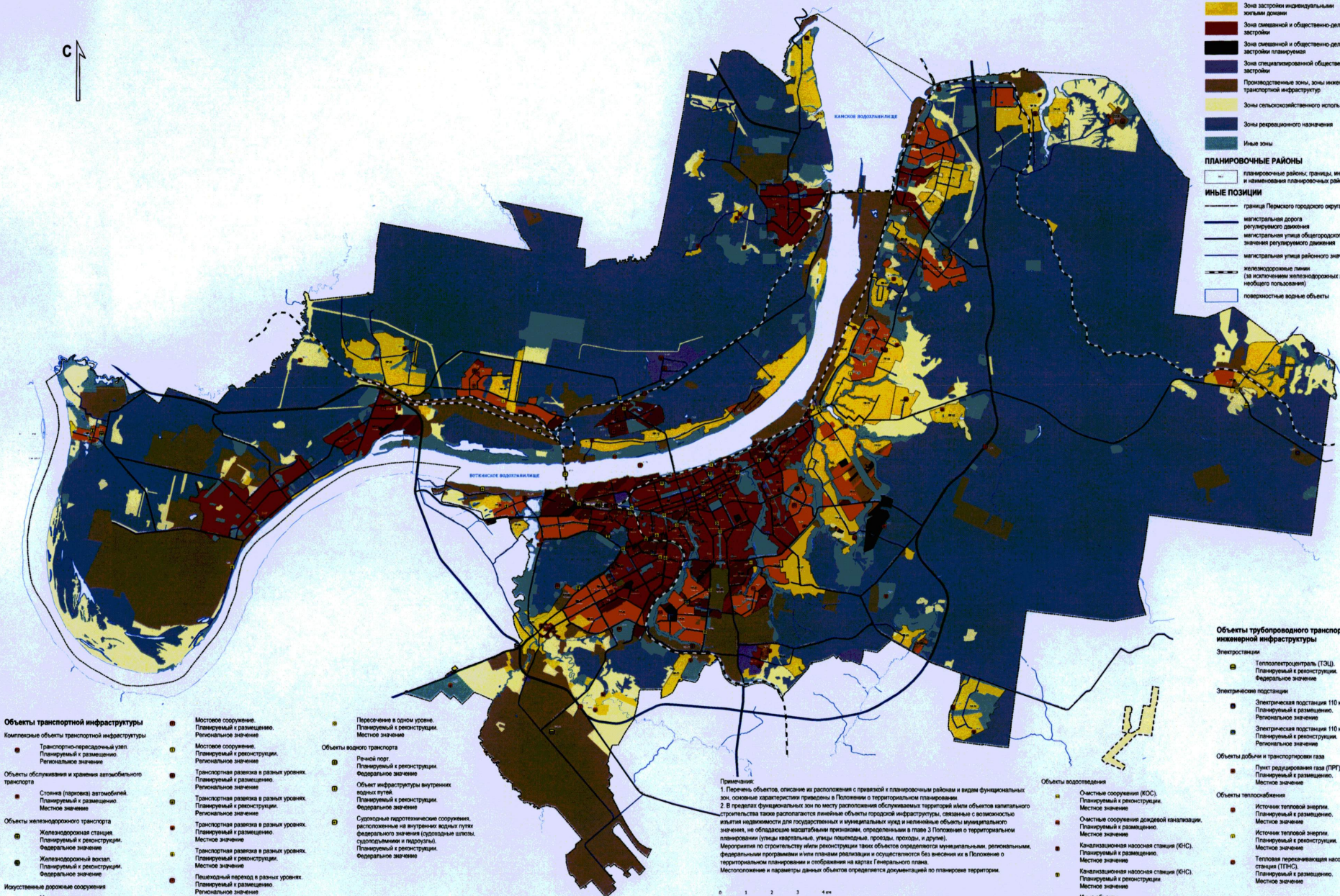
**КАРТА 5. ПЛАНИРУЕМОЕ РАЗМЕЩЕНИЕ ОБЪЕКТОВ  
федерального, регионального, местного значения в границах  
функциональных зон**





# ГЕНЕРАЛЬНЫЙ ПЛАН ГОРОДА ПЕРМИ

КАРТА 5. ПЛАНИРУЕМОЕ РАЗМЕЩЕНИЕ ОБЪЕКТОВ ФЕДЕРАЛЬНОГО, РЕГИОНАЛЬНОГО, МЕСТНОГО ЗНАЧЕНИЯ В ГРАНИЦАХ ФУНКЦИОНАЛЬНЫХ ЗОН



## ФУНКЦИОНАЛЬНЫЕ ЗОНЫ

(наименования и индексы зон в соответствии с Приказом Минэкономразвития России от 09.01.2018 №10)

- Жилые зоны
- Жилые зоны планируемые
- Зона застройки индивидуальными жилыми домами
- Зона смешанной и общественно-деловой застройки
- Зона омованной и общественно-деловой застройки планируемая
- Зона специализированной общественной застройки
- Промышленные зоны, зоны инженерной и транспортной инфраструктуры
- Зоны сельскохозяйственного использования
- Зоны рекреационного назначения
- Иные зоны

## ПЛАНИРОВОЧНЫЕ РАЙОНЫ

планировочные районы, границы, индексы и наименования планировочных районов

- Иные позиции
- граница Пермского городского округа
- магистральная дорога регулярного движения
- магистральная улица общегородского значения регулярного движения
- магистральная улица районного значения
- магистральные линии (на исключение железнодорожных линий необщего пользования)
- поверхностные водные объекты

## УСЛОВНЫЕ ОБОЗНАЧЕНИЯ

### ПЛАНИРУЕМЫЕ К РАЗМЕЩЕНИЮ И РЕКОНСТРУКЦИИ ОБЪЕКТЫ ФЕДЕРАЛЬНОГО ЗНАЧЕНИЯ, ОБЪЕКТЫ РЕГИОНАЛЬНОГО ЗНАЧЕНИЯ, ОБЪЕКТЫ МЕСТНОГО ЗНАЧЕНИЯ

#### Объекты социальной инфраструктуры

- Объекты образования и науки
  - Здание (комплекс зданий) дошкольной образовательной организации. Планируемый к размещению. Местное значение.
  - Здание (комплекс зданий) общеобразовательной организации. Планируемый к размещению. Региональное значение.
  - Здание (комплекс зданий) общеобразовательной организации. Планируемый к размещению. Местное значение.
  - Здание (комплекс зданий) образовательной организации. Планируемый к реконструкции. Местное значение.
  - Здание (комплекс зданий) организации, реализующей программы профессионального и высшего образования. Планируемый к реконструкции. Федеральное значение.
  - Здание (комплекс зданий) организации, реализующей программы профессионального и высшего образования. Планируемый к размещению. Региональное значение.

- Объекты культуры и искусства
  - Объект культурно-просветительского назначения. Планируемый к размещению. Региональное значение.
  - Объект культурно-просветительского назначения. Планируемый к реконструкции. Региональное значение.
  - Зрелищная организация. Планируемый к размещению. Региональное значение.

- Объекты физической культуры и массового спорта
  - Спортивное сооружение. Планируемый к размещению. Федеральное значение.
  - Спортивное сооружение. Планируемый к размещению. Региональное значение.
  - Спортивное сооружение. Планируемый к размещению. Местное значение.
  - Спортивное сооружение. Планируемый к реконструкции. Местное значение.

- Объекты здравоохранения
  - Объект (здание, комплекс зданий) медицинской помощи (кроме санаторно-курортной), оказываемой в стационарных условиях. Планируемый к размещению. Региональное значение.
  - Объект (здание, комплекс зданий) медицинской помощи, оказываемой в амбулаторных условиях и (или) в условиях дневного стационара. Планируемый к реконструкции. Федеральное значение.
  - Объект (здание, комплекс зданий) медицинской помощи, оказываемой в амбулаторных условиях и (или) в условиях дневного стационара. Планируемый к размещению. Региональное значение.

- Объекты социального обслуживания
  - Стационарные организации социального обслуживания. Планируемый к размещению. Региональное значение.
  - Стационарные организации социального обслуживания. Планируемый к реконструкции. Региональное значение.

- Общественные пространства
  - Тематический парк. Планируемый к размещению. Региональное значение.

- Предприятия промышленности, сельского и лесного хозяйства
  - Предприятия и объекты сельского и лесного хозяйства, рыболовства и рыбодобычи.
  - Предприятие по лесоводству и лесопользованию. Планируемый к размещению. Местное значение.

- Иные объекты федерального значения, регионального значения, местного значения
  - Объекты единой государственной системы предупреждения и ликвидации чрезвычайных ситуаций
  - Авиационно-опасительные службы и (или) авиационно-опасительные формирования. Планируемый к реконструкции. Местное значение.
  - Объекты обеспечения пожарной безопасности, пожарные резервуары. Планируемый к размещению. Региональное значение.
  - Объекты обеспечения пожарной безопасности, пожарные резервуары. Планируемый к размещению. Местное значение.

- Места потребления
  - Крепость. Планируемый к размещению. Местное значение.

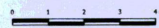
### Объекты трубопроводного транспорта и инженерной инфраструктуры

- Электростанции
  - Теплоэлектроцентраль (ТЭЦ). Планируемый к реконструкции. Федеральное значение.
- Электростанционные подстанции
  - Электрическая подстанция 110 кВ. Планируемый к размещению. Региональное значение.
  - Электрическая подстанция 110 кВ. Планируемый к реконструкции. Региональное значение.
- Объекты добычи и транспортировки газа
  - Пункт регулирования газа (ПРГ). Планируемый к размещению. Местное значение.
- Объекты теплоснабжения
  - Источники тепловой энергии. Планируемый к размещению. Местное значение.
  - Источники тепловой энергии. Планируемый к реконструкции. Местное значение.
  - Тепловая перекачивающая насосная станция (ТПНС). Планируемый к размещению. Местное значение.

### Объекты водоснабжения

- Очистные сооружения (ОС). Планируемый к реконструкции. Местное значение.
- Очистные сооружения дождевой канализации. Планируемый к размещению. Местное значение.
- Канализационная насосная станция (КНС). Планируемый к размещению. Местное значение.
- Канализационная насосная станция (КНС). Планируемый к реконструкции. Местное значение.
- Иные объекты. Планируемый к размещению. Местное значение.

Примечания:  
1. Перечень объектов, описание их расположения с привязкой к планировочным районам и видам функциональных зон, основные характеристики приведены в Положении о территориальном планировании.  
2. В пределах функциональных зон по месту расположения обслуживаемых территорий и/или объектов капитального строительства также расположены линейные объекты городской инфраструктуры, связанные с возмещением издержек на эксплуатацию для государственных и муниципальных нужд и нелинейные объекты муниципального значения, не обладающие масштабными признаками, определенными в главе 3 Положения о территориальном планировании (улицы кварталы, улицы (мелкие, проходы, проезды, и другие). Мероприятия по строительству и/или реконструкции таких объектов определяются муниципальными, региональными, федеральными программами и/или реализация и осуществляется без внесения их в Положение о территориальном планировании и отображении на карте Генерального плана. Местоположение и параметры данных объектов определяются документацией по планировке территории.





Приложение 11  
к изменениям, которые вносятся  
в Генеральный план города  
Перми, утвержденный решением  
Пермской городской Думы  
от 17 декабря 2010 г. № 205

**КАРТА 6. МЕСТОПОЛОЖЕНИЕ ЛИНЕЙНЫХ ОБЪЕКТОВ  
федерального, регионального значения, местного значения**



