



МИНИСТЕРСТВО ЗДРАВООХРАНЕНИЯ ПСКОВСКОЙ ОБЛАСТИ

ПРИКАЗ

от 27.05.2026 № 459

г. Псков

Об алгоритме выявления и маршрутизации пациентов при оказании специализированной медицинской помощи по профилю «фтизиатрия» на территории Псковской области

Во исполнение Федерального Закона от 21.11.2011 № 323-ФЗ «Об основах охраны здоровья граждан в Российской Федерации», приказа Министерства здравоохранения Российской Федерации от 15 ноября 2012 г. № 932н «Об утверждении Порядка оказания медицинской помощи больным туберкулезом», а также в целях совершенствования профилактических и лечебно-диагностических мероприятий, контроля за эпидемиологической ситуацией по туберкулезу, повышения качества и доступности медицинской помощи больным туберкулезом на территории Псковской области

ПРИКАЗЫВАЮ:

1. Утвердить:

1.1. Алгоритм выявления больных туберкулезом в медицинских организациях Псковской области (приложение 1).

1.2. Маршрутизация пациентов при подозрении на туберкулез (ТМК, заочные консультации, очные консультации) (приложение 2).

1.3. Маршрутизация пациентов с туберкулезом в круглосуточные стационары государственного бюджетного учреждения здравоохранения Псковской области «Противотуберкулезный диспансер» (далее - ГБУЗ ПО «ПТД») (приложение 3).

1.4. Показания для госпитализации детей в круглосуточный стационар ГБУЗ ПО «ПТД», (приложение 4):

1.5. Схема маршрутизации пациентов для углубленного обследования на туберкулез, а также при оказании специализированной медицинской помощи в условиях дневного и круглосуточного стационара по профилю «фтизиатрия» на территории Псковской области (приложение 5).

2. Главным врачам государственных бюджетных учреждений здравоохранения:

2.1. Организовать оказание медицинской помощи лицам с симптомами заболеваний, характерными для туберкулеза в медицинских организациях области в соответствии с приложениями 1-5 к настоящему приказу

3. Главному врачу ГБУЗ ПО «Противотуберкулезный диспансер» (ГБУЗ ПО «ПТД») С.А.Богатину:

3.1. Организовать контроль и мониторинг реализации комплекса противотуберкулезных мероприятий на территории области и обеспечить их организационно-методическое сопровождение.

4. Заместителю Министра Н.П.Рагозиной учитывать соблюдение положений настоящего приказа при проведении мероприятий ведомственного контроля качества и безопасности медицинской деятельности.

5. Директору ГКУЗ ПО «Медицинский информационно-аналитический центр» А.В.Савину обеспечить размещение данного приказа на официальном сайте Министерства здравоохранения Псковской области и в сетевом ресурсе «Нормативные правовые акты Псковской области».

6. Признать утратившими силу приказы: от 24.05.2019 № 276 «Об утверждении порядка госпитализации пациентов в стационар ГБУЗ

ПО «Противотуберкулезный диспансер», от 12.02.2018 № 111 «Об утверждении положения о порядке оказания специализированной медицинской помощи в амбулаторном отделении и положения о порядке госпитализации пациентов в стационар ГБУЗ ПО «Противотуберкулезный диспансер», от 09.04.2024 № 306 «О временной маршрутизации детей с заболеванием туберкулез для оказания стационарной медицинской помощи в Псковской области».

7. Настоящий приказ вступает в силу со дня следующего за днем его официального опубликования.

8. Контроль за исполнением приказа возложить на заместителя Министра здравоохранению Псковской области Н.П.Рагозину.

Министр



М.В.Гаращенко

**Алгоритм выявления больных туберкулезом в медицинских
организациях Псковской области.**

1. При подозрении на туберкулез органов дыхания в медицинских организациях проводится обследование на туберкулез, включающее следующие клинические исследования:

сбор анамнеза, ориентированный на выявление туберкулеза;
осмотр, пальпация, перкуссия, аускультация больного;
рентгенологическое исследование органов грудной клетки;
общий анализ крови;
исследование мокроты на кислотоустойчивые микобактерии методом микроскопии трехкратно.

2. При подозрении на туберкулез внелегочной локализации в медицинских организациях проводится обследование на туберкулез, включающее следующие клинические исследования:

сбор анамнеза, ориентированный на выявление туберкулеза;
осмотр, пальпация, перкуссия, аускультация больного;
лучевое (рентгенологическое, томографическое, ультразвуковое, рентген контрастное) исследование (при наличии лицензии на данный вид деятельности);

общий анализ крови, мочи;
осмотр профильного врача-специалиста с учетом локализации предполагаемого очага туберкулеза (при наличии лицензии на данный вид деятельности);

исследование биологического материала (моча, ликвор, пунктат, гной, отделяемое свищей, выпот) из предполагаемого очага туберкулеза на кислотоустойчивые микобактерии методами микроскопии и посева.

3. Направление на консультацию к специалисту:

- после выполнения исследований указанных в пунктах 1 и 2 настоящего Приложения, при подтверждении подозрения на туберкулез пациент не позднее 3 дней направляется на консультацию к врачу фтизиатру по месту жительства;

- в случае отсутствия специалиста консультация должна быть проведена в ближайшем противотуберкулезном учреждении в соответствии с зонами обслуживания учреждений здравоохранения.

4. В случае необходимости проведения дифференциальной диагностики врач фтизиатр направляет пациента на консультацию в ГБУЗ ПО «ПТД», для более углубленного обследования.

5. В дополнительном порядке на консультацию к врачу-фтизиатру в течение недели направляются пациенты, у которых в процессе обследования были выявлены:

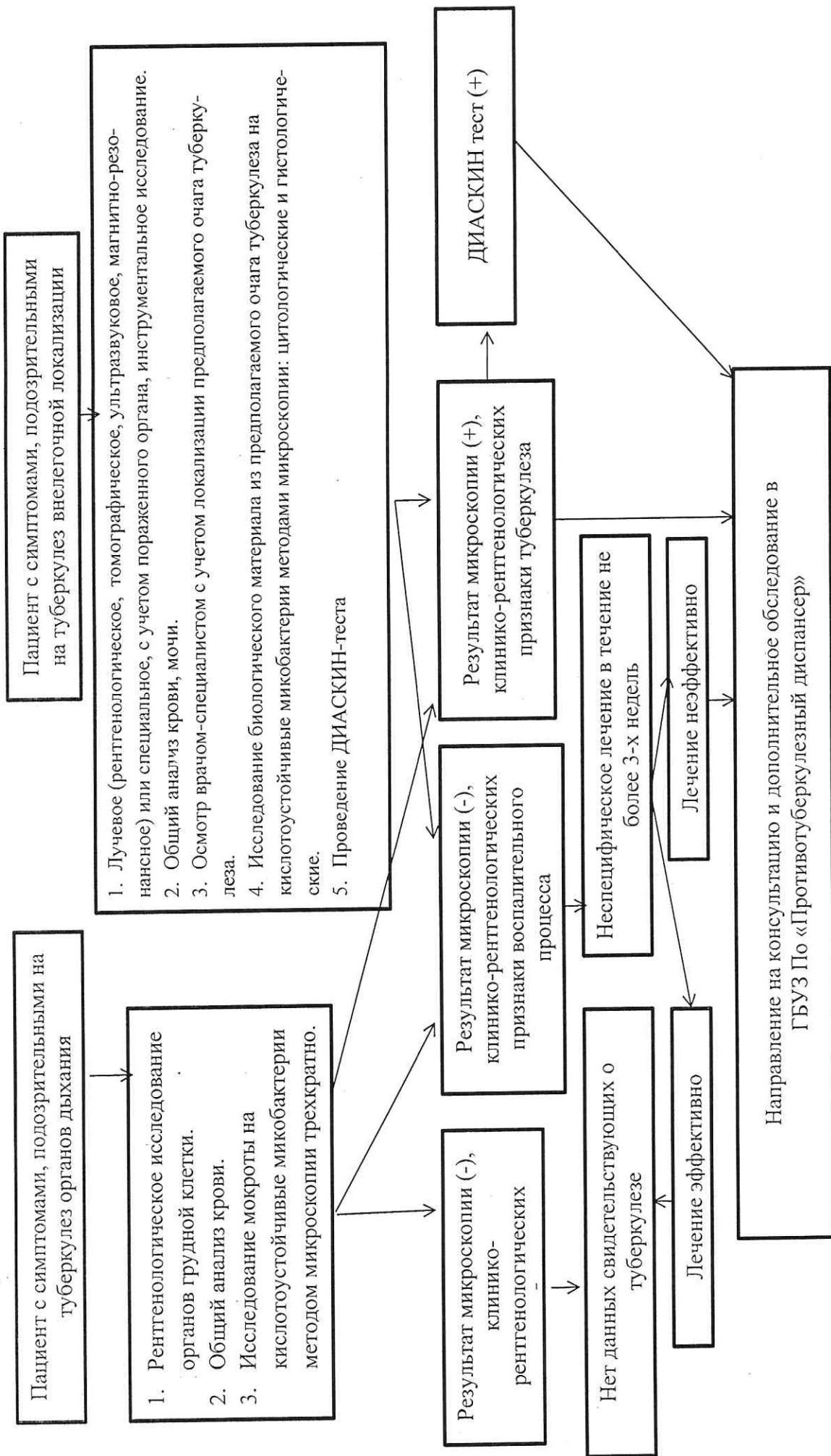
- при проведении лучевой диагностики органов грудной клетки очаговые тени, ограниченные затемнения легочной ткани (участки инфильтрации), округлые и полостные образования, диссеминация, расширение тени средостения и корней легких, плевральный выпот, распространенный и ограниченный фиброз;

- при обследовании методом микроскопии кислотоустойчивые микобактерии.

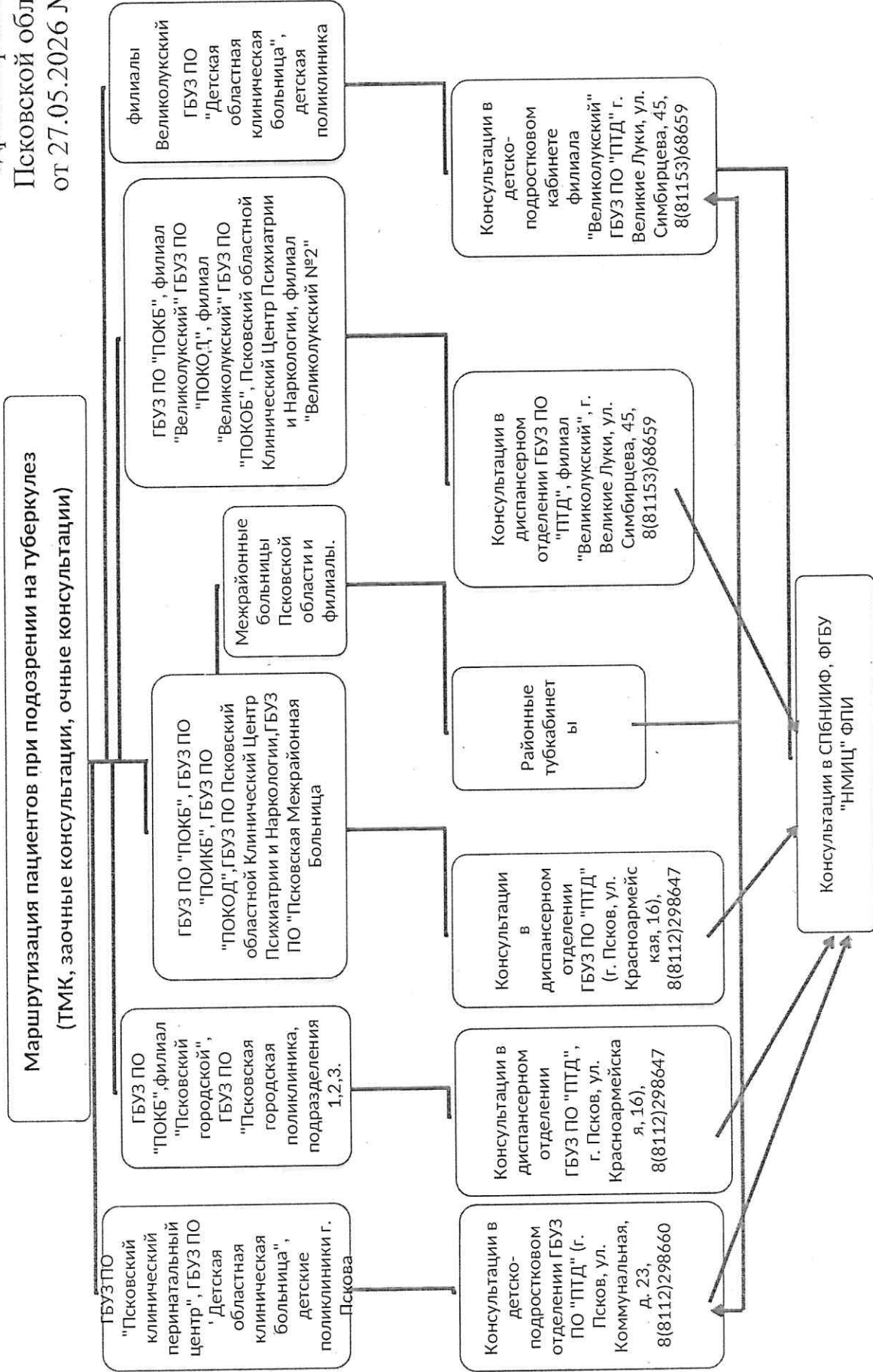
С положительными результатами постановки пробы с аллергеном туберкулезным рекомбинантным в стандартном разведении («Диаскинтест»).

6. В случае необходимости лечащие врачи направляют пациента на консультации с применением телемедицинских технологий в целях вынесения заключения по результатам диагностических исследований.

Алгоритм выявления больных туберкулезом в медицинских организациях Псковской области



Приложение 2
к приказу Министерства
здравоохранения
Псковской области
от 27.05.2026 № 459



Приложение 3
к приказу Министерства
здравоохранения
Псковской области
от 27.05.2026 № 459

**Порядок маршрутизации
пациентов с туберкулезом в круглосуточные стационары
государственного бюджетного учреждения здравоохранения
Псковской области «Противотуберкулезный диспансер»
(далее - ГБУЗ ПО «ПТД»)**

Настоящий порядок определяет маршрутизацию пациентов при госпитализации в противотуберкулезные медицинские организации государственной системы здравоохранения Псковской области.

Предоставление медицинской помощи в стационарных условиях по профилю «фтизиатрия» обеспечивают учреждения здравоохранения государственной системы здравоохранения Псковской области, имеющие в своем составе подразделения с круглосуточным пребыванием больных туберкулезом (далее - стационарные подразделения).

В Псковской области стационарные подразделения развернуты в следующих противотуберкулезных организациях государственной системы здравоохранения Псковской области, (далее - противотуберкулезные организации):

Государственное бюджетное учреждение здравоохранения Псковской области «Противотуберкулезный диспансер» (далее - ГБУЗ ПО «ПТД»), расположенный по адресу: 182007, Псковская область, г. Псков ул. Красноармейская д.16, а так же его обособленные подразделения: детское отделение 182007, Псковская область, г. Псков ул. Коммунальная д.23;

Великолукский филиал государственного бюджетного учреждения здравоохранения Псковской области «Противотуберкулезный диспансер» (далее – Великолукский филиал

ГБУЗ ПО «ПТД»), расположенный по адресу: 182007, Псковская область г. Великие Луки ул. Сибирцева д.45:

В круглосуточные стационары противотуберкулезных организаций госпитализируются:

больные туберкулезом органов дыхания в стационарные подразделения ГБУЗ ПО «ПТД», включая филиал;

больные туберкулезом внелегочных локализаций в стационарные подразделения ГБУЗ ПО «ПТД», включая филиал.

Плановая госпитализация больных туберкулезом в стационарные подразделения осуществляется в ежедневном режиме с 9 до 17 часов, кроме выходных и праздничных дней.

Больные туберкулезом органов дыхания с бактериовыделением, подтвержденным при исследовании мокроты методом микроскопии на кислотоустойчивые микобактерии госпитализируются в стационарные подразделения не позднее трех суток с момента получения направляющей организацией результата исследования.

Госпитализация в стационарные подразделения осуществляется после консультации врача-фтизиатра по месту жительства с оформлением выписки из медицинской карты амбулаторного (стационарного) пациента, создания записи, либо ее актуализации в Федеральном регистре больных туберкулезом (далее - ФРБТ).

Медицинские организации государственной системы здравоохранения Псковской области в обязательном порядке создают направление на стационарное лечение в МИС Квазар и вносят необходимые данные в состав сведений о направлении на госпитализацию.

Показанием для госпитализации пациента с туберкулезом в круглосуточный стационар государственного бюджетного учреждения здравоохранения Псковской области ГБУЗ ПО «ПТД» является:

- выявление бактериовыделения, определяемого любым микробиологическим методом, независимо от наличия или отсутствия других, ниже приведенных показаний;

- наличие осложнений туберкулеза (легочно-сердечная

недостаточность, легочное кровохарканье и кровотечение, свищи в бронхах, спонтанный пневмоторакс и др.) независимо от бактериовыделения;

- среднетяжелое и тяжелое течение туберкулеза независимо от бактериовыделения;

- появление среднетяжелых, тяжелых неустраняемых побочных реакций на противотуберкулезные препараты при амбулаторном лечении независимо от бактериовыделения;

- наличие сопутствующих заболеваний среднетяжелого или тяжелого течения;

- наличие одного и более отягощающих эпидемических факторов (проживание в коммунальной квартире, общежитии, в квартире с детьми 0-17 лет, беременными и др.);

- наличие отягощающих социальных факторов, снижающих приверженность пациента к лечению; отсутствие приверженности к лечению на амбулаторном этапе лечения, зафиксированное врачебной комиссией;

- сочетание медицинских, эпидемических и социальных показаний к госпитализации;

- пациенты, нуждающиеся в хирургическом лечении туберкулеза, на предоперационную подготовку;

- пациенты, нуждающиеся в проведении дифференциально-диагностических мероприятий, в том числе в сочетании с ВИЧ-инфекцией.

5. Госпитализация лиц, нуждающихся в экстренной и неотложной медицинской помощи:

- госпитализация всех граждан Российской Федерации, имеющих постоянную регистрацию, как в Псковской области, так и за ее пределами, иностранных граждан, лиц без гражданства и лиц без определенного места жительства больных туберкулезом, нуждающихся в экстренной либо неотложной медицинской помощи осуществляется незамедлительно в стационарное подразделение ГБУЗ ПО «ПТД» или филиал:

- в рабочее время через приемное отделение ГБУЗ ПО «ПТД»

(тел. 8-48112-2298648);

- во внерабочее время по решению дежурного врача ГБУЗ ПО «ПТД» (тел. 8-8112-2298648).

Ответственность за организацию подготовки к приему пациента, нуждающегося в проведении неотложных лечебно-диагностических мероприятий, возлагается на дежурного врача стационарного подразделения ГБУЗ ПО «ПТД», который самостоятельно принимает решение о территориальном и профильном размещении, обеспечивает информирование направляющих пациента должностных лиц, и заместителя главного врача по медицинской части ГБУЗ ПО «ПТД».

Госпитализация больных, с установленным диагнозом туберкулез или с подозрением на него, тяжесть состояния, которых по жизненным показаниям требует неотложной медицинской помощи по иным профилям медицинской деятельности (острые нарушения мозгового кровообращения, острая почечная недостаточность, хроническая почечная недостаточность, острый коронарный синдром и др.), осуществляется в соответствующее профильные медицинские учреждения Псковской области на основании маршрутизации, определяемой Министерством здравоохранения Псковской области. Госпитализация при выявлении туберкулеза у беременных женщин осуществляется в соответствии со стандартным алгоритмом.

Госпитализация в стационары противотуберкулезных учреждений больных туберкулезом жителей других субъектов Российской Федерации, иностранных граждан, лиц без гражданства и лиц без определенного места жительства, фактически проживающих на территории Псковской области, нуждающихся в экстренной и неотложной медицинской помощи, госпитализируются в стационары ГБУЗ ПО «ПТД» и филиала «Великолукский».

После стабилизации состояния пациента, проживающего в другом субъекте Российской Федерации и прекращения бактериовыделения, принимаются меры, направленные на организацию перевода пациента для последующего лечения в медицинских организациях по месту жительства (регистрации).

Жители других субъектов Российской Федерации, больные

туберкулезом или с подозрением на туберкулез, выявленном профилактическим методом в медицинских организациях государственной системы здравоохранения, оказывающих первичную медико-санитарную помощь, направляются для дообследования и лечения в территориальный противотуберкулезный диспансер по месту постоянной регистрации.

Больные туберкулезом или лица с подозрением на туберкулез, из числа военнослужащих, граждан, призванных на военные сборы, работников органов внутренних дел Российской Федерации, органов федеральной службы безопасности. Государственной противопожарной службы Министерства Российской Федерации по делам гражданской обороны, чрезвычайным ситуациям и ликвидации последствий стихийных бедствий (МЧС России), уголовно-исполнительной системы (ФСИН России), Федеральной таможенной службы Российской Федерации (ФТС России), начальствующего состава Государственной фельдъегерской службы Российской Федерации принимаются на госпитализацию по направлению ведомственных медицинских организаций, в порядке, определенном Правительством Российской Федерации для соответствующего федерального органа исполнительной власти.

Иностранцы граждане с установленным диагнозом туберкулеза органов дыхания с бактериовыделением госпитализируются (переводятся) в противотуберкулезный стационар по эпидемическим показаниям в течение трех суток после получения результата исследования.

Лица без определенного места жительства, не имеющие документов, удостоверяющих личность, а также нелегальные мигранты при выявлении туберкулеза, подлежат госпитализации в стационары ГБУЗ ПО «ПТД».

**Показания для госпитализации детей в круглосуточный
стационар ГБУЗ ПО «ПТД»**

1. активный туберкулез любой локализации для лечения в фазу интенсивной терапии;
2. туберкулез органов дыхания с бактериовыделением (методом микроскопии, посева);
3. лекарственно-устойчивый туберкулез (установленный или предполагаемый);
4. распространенные, деструктивные, осложненные формы туберкулеза;
5. состояния, требующие медицинской помощи по поводу жизнеугрожающих осложнений туберкулеза (в том числе кровохарканье);
6. необходимость применения специальных методов, в том числе хирургических, для диагностики и дифференциальной диагностики туберкулеза;
7. туберкулез с сопутствующими заболеваниями и патологическими состояниями, требующими стационарного лечения и наблюдения (ВИЧ-инфекция, сахарный диабет и др.);
8. подготовка к хирургическому лечению;
9. сочетание медицинских, эпидемических и социальных показаний к госпитализации.
10. обязательна консультация каждого ребенка с выявленными изменениями на КТ ОГК в СПбНИИФ или ФГБУ «НМИЦ» ФПИ:
 - А) госпитализация детей осуществляется после консультации детского врача фтизиатра ГБУЗ ПО «ПТД» с оформлением

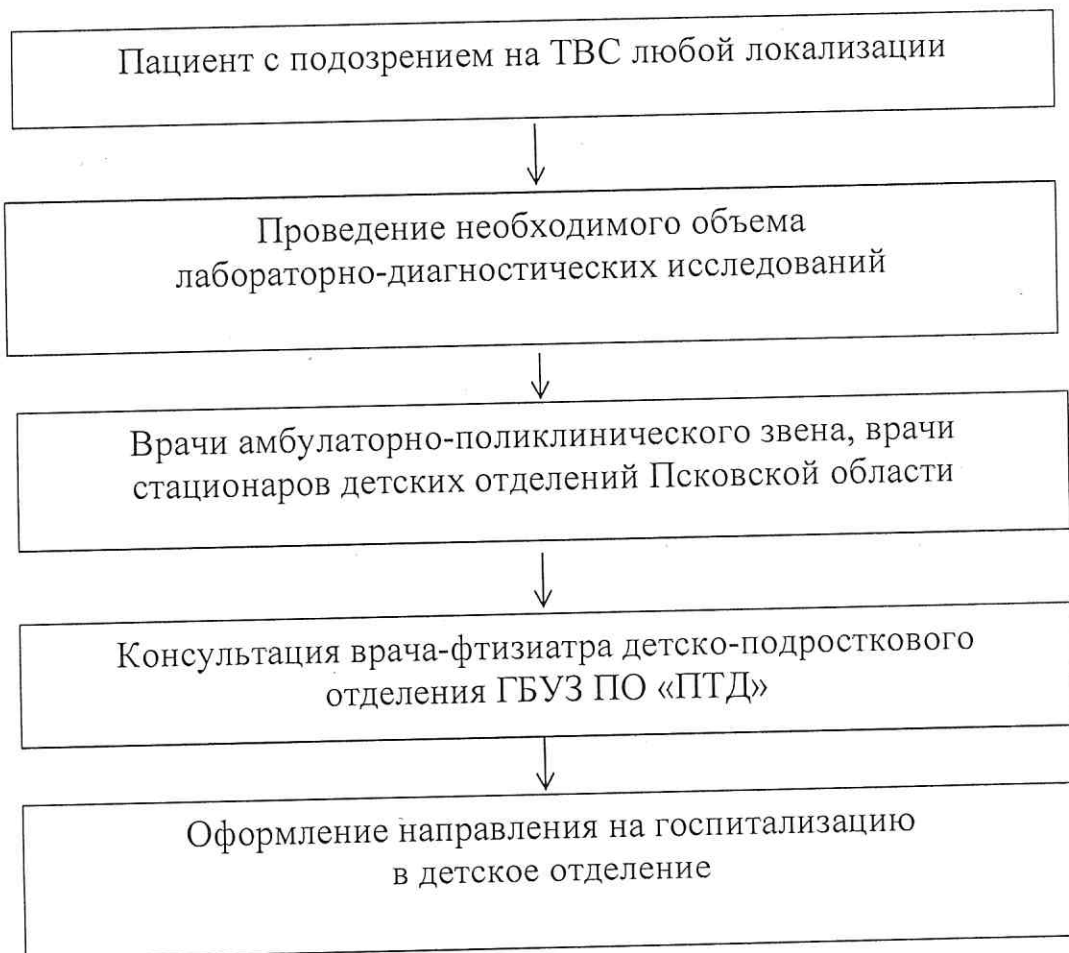
соответствующего медицинского заключения.

Б) обязательно сопровождение ребенка одними из родителей или законным представителем пациента, не зависимо от возраста. Сопровождающему лицу необходимо иметь нотариально заверенное согласие (доверенность) от родителей в соответствии с п.4 ст.35 ГК РФ

В) дети, больные туберкулезом, в возрасте от 0 до 17-ти лет по решению врачебной комиссии ГБУЗ ПО «ПТД» направляются в детское отделение ГБУЗ ПО «ПТД» г. Псков ул. Коммунальная д.23.

Госпитализация в профильные федеральные научно-исследовательские институты осуществляется в соответствии с приказом Минздрава России от 02.12.2014 № 796н «Об утверждении положения об организации оказания специализированной, в том числе высокотехнологичной, медицинской помощи».

Схема маршрутизации детей при оказании стационарной противотуберкулезной помощи на территории Псковской области.



Перечень необходимых документов для госпитализации

в стационар:

- документ, удостоверяющий личность (ребенка или родителя, опекуна);

- действующий полис обязательного медицинского страхования;

- направление

- СНИЛС

Сопровождающему лицу необходимо иметь нотариально заверенное согласие (доверенность) от родителей в соответствии с п.4 ст.35 ГК РФ.

В круглосуточный стационар «Детское отделение ГБУЗ ПО «ПТД», г. Псков ул. Коммунальная, 23, госпитализируются больные дети от 0 до 17 лет с разделением потоков на МБТ(+) и МБТ(-):

Показания для госпитализации детей в медицинскую организацию с круглосуточным пребыванием (туберкулезное отделение).

1. активный туберкулез любой локализации для лечения в фазу интенсивной терапии;
2. туберкулез органов дыхания с бактериовыделением (методом микроскопии, посева);
3. лекарственно-устойчивый туберкулез (установленный или предполагаемый);
4. распространенные, деструктивные, осложненные формы туберкулеза;
5. состояния, требующие медицинской помощи по поводу жизнеугрожающих осложнений туберкулеза (в том числе кровохарканье);
6. необходимость применения специальных методов, в том числе хирургических, для диагностики и дифференциальной диагностики туберкулеза;
7. туберкулез с сопутствующими заболеваниями и патологическими состояниями, требующими стационарного лечения и наблюдения (ВИЧ-инфекция, сахарный диабет и др.);
8. подготовка к хирургическому лечению;

9. сочетание медицинских, эпидемических и социальных показаний к госпитализации.

Обязательна консультация каждого ребенка с выявленными изменениями на КТ ОГК в СПбНИИФ или ФГБУ «НМИЦ» ФПИ.

В амбулаторных условиях или в условиях дневного стационара могут получать лечение и впервые выявленные пациенты с «малыми» формами туберкулеза органов дыхания без осложнений, с остаточными изменениями после спонтанного излечения; без отягощающих социально - эпидемических факторов.

Пациенты с туберкулезом, успешно завершившие интенсивную фазу химиотерапии, могут продолжить лечение в условиях туберкулезного санатория.

СХЕМА

маршрутизации пациентов для углубленного обследования на туберкулез, а также при оказании специализированной медицинской помощи в условиях дневного и круглосуточного стационара по профилю «фтизиатрия» на территории Псковской области

Вид оказания помощи	Направляющая медицинская организация при оказании первичной медико-санитарной помощи/ первичной специализированной медико-санитарной помощи	Медицинская организация для оказания специализированной медицинской помощи по условиям оказания медицинской помощи
Компьютерное томографическое исследование	Филиал Великолукский ГБУЗ ПО «ПТД», районные тубкабинеты	ГБУЗ ПО «ПТД»
Молекулярно генетическое исследование	районные тубкабинеты южной зоны	Филиал Великолукский ГБУЗ ПО «ПТД»
Молекулярно генетическое исследование	районные тубкабинеты северной зоны	ГБУЗ ПО «ПТД»
Исследование биологических материалов на жидких средах	Филиал Великолукский ГБУЗ ПО «ПТД», районные тубкабинеты	ГБУЗ ПО «ПТД»
Эндоскопическое исследование	Филиал Великолукский ГБУЗ ПО «ПТД», районные тубкабинеты	ГБУЗ ПО «ПТД»