



ПРАВИТЕЛЬСТВО РОСТОВСКОЙ ОБЛАСТИ

ПОСТАНОВЛЕНИЕ

от 20.08.2025 № 596

г. Ростов-на-Дону

Об установлении публичного сервитута

В соответствии с главой V⁷ Земельного кодекса Российской Федерации, постановлениями Правительства Российской Федерации от 20.11.2000 № 878 «Об утверждении Правил охраны газораспределительных сетей», от 12.11.2020 № 1816 «Об утверждении перечня случаев, при которых для строительства, реконструкции линейного объекта не требуется подготовка документации по планировке территории, перечня случаев, при которых для строительства, реконструкции объекта капитального строительства не требуется получение разрешения на строительство, перечня случаев, при которых для создания горных выработок в ходе ведения горных работ не требуется получение разрешения на строительство, внесении изменений в перечень видов объектов, размещение которых может осуществляться на землях или земельных участках, находящихся в государственной или муниципальной собственности, без предоставления земельных участков и установления сервитутов, и о признании утратившими силу некоторых актов Правительства Российской Федерации», постановлением Правительства Ростовской области от 28.09.2020 № 22 «Об утверждении Порядка взаимодействия исполнительных органов Ростовской области при установлении публичных сервитутов в отдельных целях» на основании ходатайства общества с ограниченной ответственностью «Газпром газификация» (ОГРН 1217800107744, ИНН 7813655197) от 23.07.2025 Правительство Ростовской области **постановляет**:

1. Установить публичный сервитут сроком на 49 лет в отношении земель и земельных участков по Перечню согласно приложению № 1 к настоящему постановлению в целях строительства и эксплуатации линейного объекта системы газоснабжения регионального значения «Межпоселковый газопровод от х. Александровский к х. Усть-Грязновский Советского района Ростовской области» и его неотъемлемых технологических частей (далее – публичный сервитут).

2. Утвердить границы территории, в отношении которой устанавливается публичный сервитут, согласно приложению № 2.

3. Определить, что срок, в течение которого использование земель и земельных участков, указанных в приложении №1 к настоящему постановлению, и (или) расположенных на них объектов недвижимого имущества в соответствии с их разрешенным использованием будет невозможно или существенно затруднено в связи с осуществлением публичного сервитута, устанавливается в период с января по май 2026 г.

4. Информация о графике проведения работ при осуществлении деятельности, для обеспечения которой устанавливается публичный сервитут, в отношении земель, расположенных в кадастровых кварталах с номерами 61:27:0600005, 61:36:0030901, 61:36:0600007, и земельного участка с кадастровым номером 61:27:0000000:7667, направленная ходатайством общества с ограниченной ответственностью «Газпром газификация» от 23.07.2025, указана в приложении № 3 к настоящему постановлению.

5. Обществу с ограниченной ответственностью «Газпром газификация»:

5.1. Обеспечить приведение земель и земельных участков, указанных в приложении №1 к настоящему постановлению, в состояние, пригодное для их использования в соответствии с видом разрешенного использования, в сроки, предусмотренные пунктом 8 статьи 39⁵⁰ Земельного кодекса Российской Федерации.

5.2. Внести плату за публичный сервитут не позднее шести месяцев со дня официального опубликования настоящего постановления:

в отношении земельного участка, находящегося в государственной собственности и не предоставленного гражданам или юридическим лицам, с кадастровым номером 61:27:0000000:7667 единовременным платежом за весь срок публичного сервитута в размере 0,1 процента кадастровой стоимости указанного земельного участка;

в отношении земель, расположенных в кадастровых кварталах с номерами 61:27:0600005, 61:36:0030901, 61:36:0600007, единовременным платежом за весь срок публичного сервитута в размере 0,1 процента среднего уровня кадастровой стоимости земельных участков по соответствующему муниципальному району.

6. Рекомендовать обществу с ограниченной ответственностью «Газпром газификация» уведомлять Правительство Ростовской области об изменениях характеристик линейного объекта системы газоснабжения регионального значения «Межпоселковый газопровод от х. Александровский к х. Усть-Грязновский Советского района Ростовской области» и его неотъемлемых технологических частей, оказывающих влияние на изменение границ охранной зоны данного объекта, в течение 30 дней с даты внесения таких изменений в сведения Единого государственного реестра недвижимости.

7. Министерству имущественных и земельных отношений, финансового оздоровления предприятий, организаций Ростовской области обеспечить:

7.1. Выполнение мероприятий, указанных в подпункте 17.2 пункта 17 Порядка взаимодействия исполнительных органов Ростовской области при установлении публичных сервитутов в отдельных целях, утвержденного постановлением Правительства Ростовской области от 28.09.2020 № 22.

7.2. Направление в орган регистрации прав в срок не более пяти рабочих дней со дня принятия настоящего постановления заявления о внесении сведений в Единый государственный реестр недвижимости о публичном сервитуте, установленном в отношении земельных участков, указанных в приложении № 1 к настоящему постановлению.

8. Публичный сервитут считается установленным со дня внесения сведений о нем в Единый государственный реестр недвижимости.

9. Настоящее постановление вступает в силу со дня его официального опубликования, но не ранее 31 августа 2025 г.

10. Контроль за выполнением настоящего постановления возложить на первого заместителя Губернатора Ростовской области Господарева А.Н.

Временно исполняющий обязанности
Губернатора Ростовской области



Ю.Б. Слюсарь

Постановление вносит
министерство имущественных
и земельных отношений,
финансового оздоровления
предприятий, организаций
Ростовской области

Приложение № 1
к постановлению
Правительства
Ростовской области
от 20.08.2025 № 596

ПЕРЕЧЕНЬ
земель и земельных участков, в отношении которых
устанавливается публичный сервитут

№ п/п	Кадастровый номер кадастрового квартала, земельного участка	Адрес или описание местоположения кадастрового квартала, земельного участка
1	2	3
1.	61:36:0600007:595	Ростовская область, Советский район, примерно в 0,01 км на юг от х. Усть-Грязновский
2.	61:27:0600005:160	Ростовская область, Обливский район, в границах ТОО «Александровское»
3.	61:27:0600005:39	Ростовская область, Обливский район, в границах ТОО «Александровское»
4.	61:27:0600005:86	Ростовская область, Обливский район, в границах ТОО «Александровское»
5.	61:36:0600007:326	Ростовская область, Советский район, примерно в 0,1 км на юг от ориентира х. Усть-Грязновский
6.	61:36:0600007:324	Ростовская область, Советский район, примерно в 0,2 км на юг от ориентира х. Усть-Грязновский
7.	61:36:0600007:310	Ростовская область, Советский район, в 0,01 км на юг от х. Усть-Грязновский
8.	61:36:0600007:34	Ростовская область, Советский район
9.	61:36:0000000:427	Ростовская область, Советский район, п. Чирский, х. Усть-Грязновский
10.	61:36:0000000:14	Ростовская область, Советский район
11.	61:27:0000000:7667	Ростовская область, Обливский район
12.	61:27:0600005	Ростовская область, Обливский район
13.	61:36:0030901	Ростовская область, Советский район
14.	61:36:0600007	Ростовская область, Советский район

Примечание.

Информация о землях и земельных участках приведена в том числе в соответствии с выписками из Единого государственного реестра недвижимости от 29.07.2025.

Начальник управления
документационного обеспечения
Правительства Ростовской области

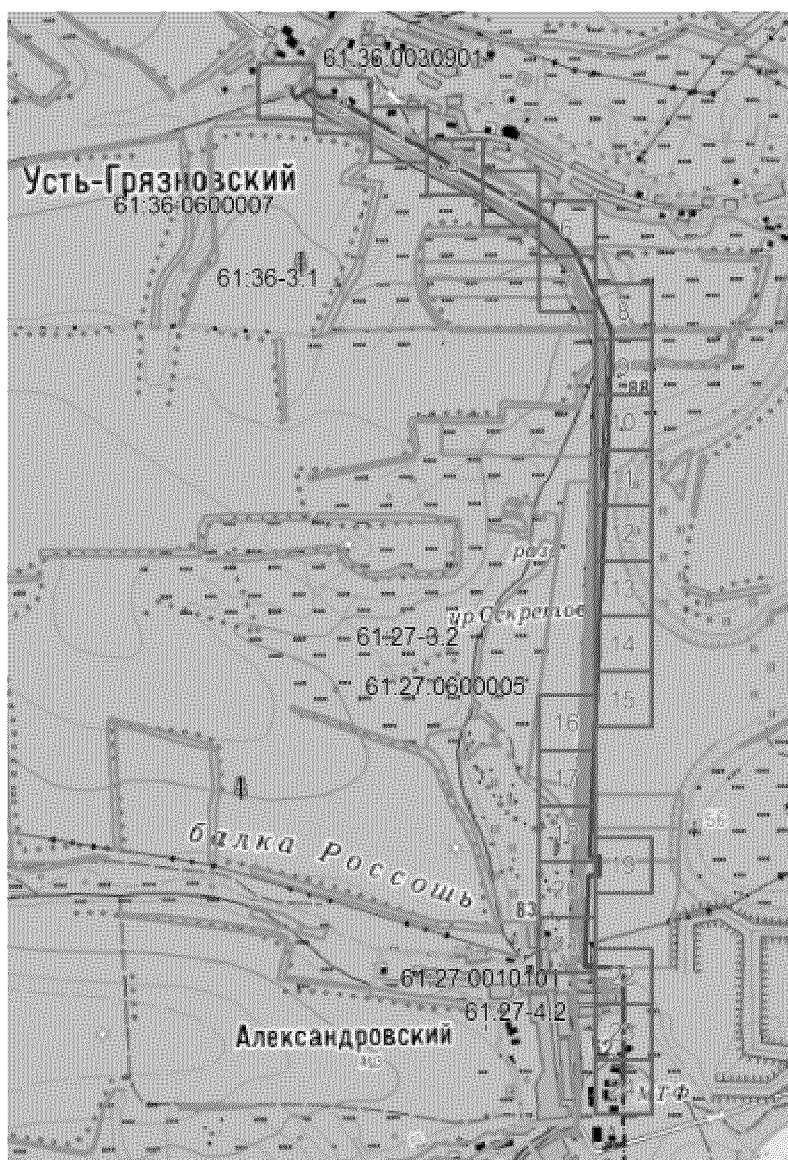


А.В. Демидов


ГРАНИЦЫ

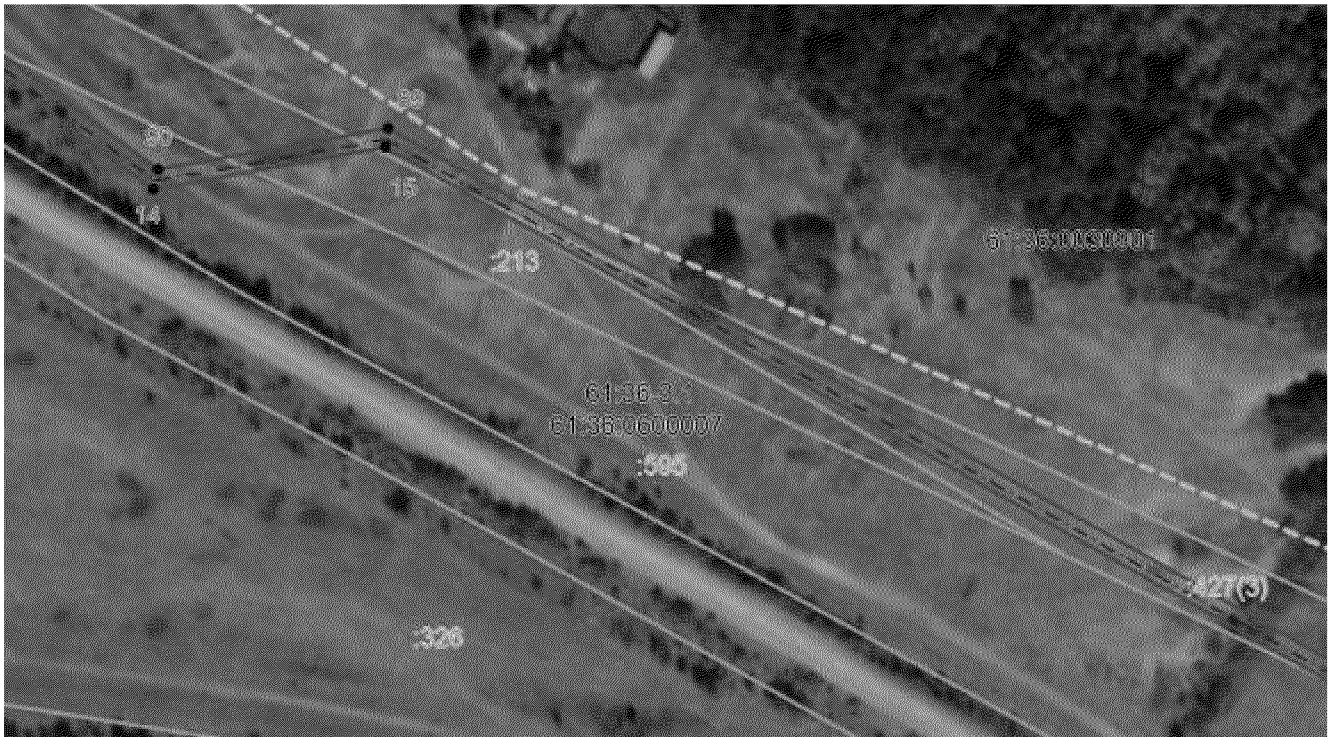
территории, в отношении которой устанавливается публичный сервитут

1. Чертеж границ территории, в отношении которой устанавливается публичный сервитут



Условное обозначение:

-  — граница территории, в отношении которой устанавливается публичный сервитут.



М 1:2000

Условные обозначения:

- | | |
|---|---|
| <div style="border: 1px solid black; width: 20px; height: 10px; margin-bottom: 10px;"></div> <p>1 ●</p> <p>-----</p> <p><u>61:36:0030901</u></p> <p><u>:238</u></p> | <p>– граница территории, в отношении которой устанавливается публичный сервитут;</p> <p>– поворотная точка линейного объекта;</p> <p>– ось инженерного сооружения;</p> <p>граница и номер кадастрового квартала;</p> <p>– граница и номер существующего земельного участка.</p> |
|---|---|



М 1:2000



Условные обозначения:

- | | |
|-----------------------------|---|
| <p>□</p> | – граница территории, в отношении которой устанавливается публичный сервитут; |
| <p>1 ●</p> | – поворотная точка линейного объекта; |
| <p>-----</p> | – ось инженерного сооружения; |
| <p><u>61:36:0030901</u></p> | граница и номер кадастрового квартала; |
| <p><u>:238</u></p> | – граница и номер существующего земельного участка. |



М 1:2000

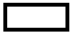

Условные обозначения:

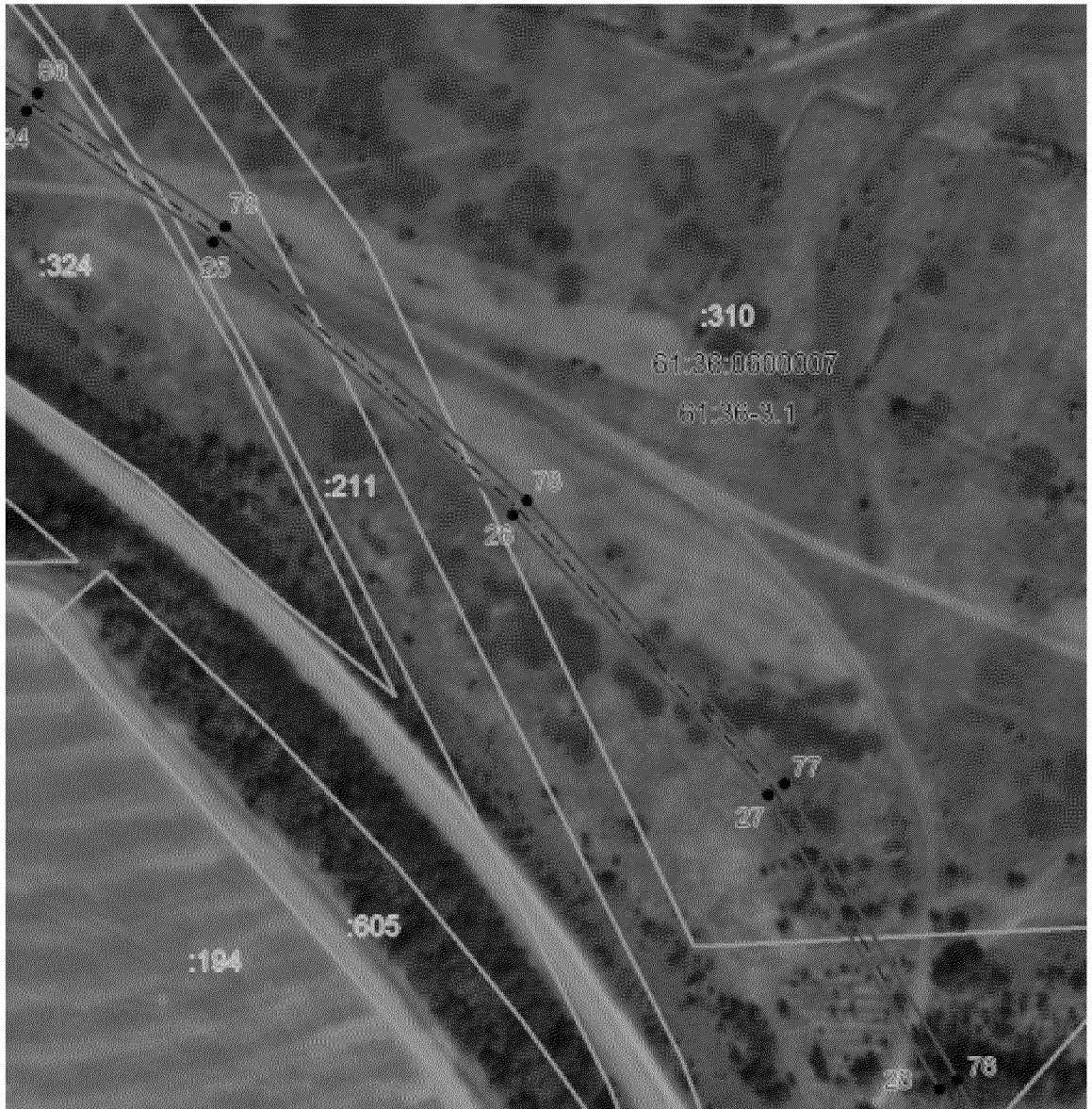
	– граница территории, в отношении которой устанавливается публичный сервитут;
1 ●	– поворотная точка линейного объекта;
	– ось инженерного сооружения;
<u>61:36:0030901</u>	граница и номер кадастрового квартала;
<u>:238</u>	– граница и номер существующего земельного участка.



М 1:2000



Условные обозначения:

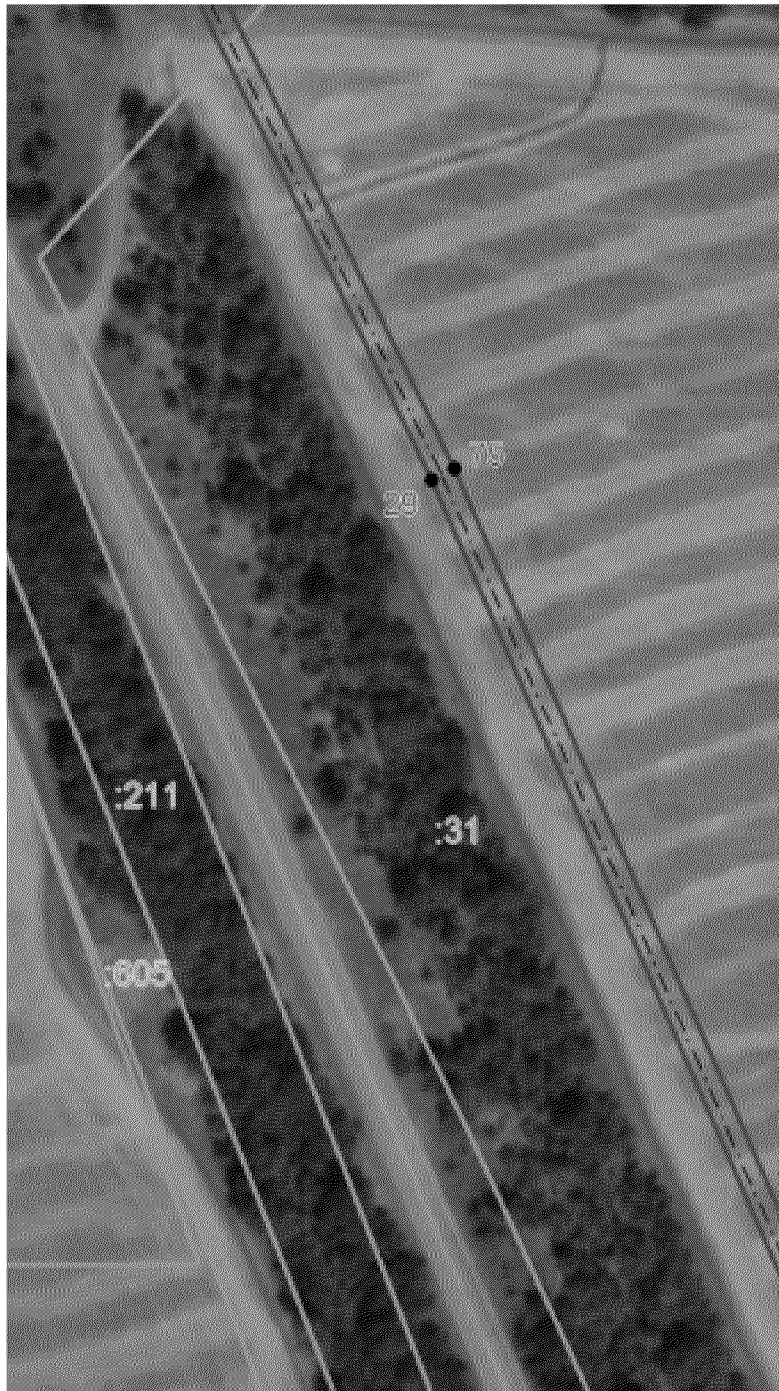
	– граница территории, в отношении которой устанавливается публичный сервитут;
1 ●	– поворотная точка линейного объекта;
	– ось инженерного сооружения;
<u>61:36:0030901</u>	граница и номер кадастрового квартала;
<u>:238</u>	– граница и номер существующего земельного участка.



М 1:2000

Условные обозначения:

	– граница территории, в отношении которой устанавливается публичный сервитут;
1 ●	– поворотная точка линейного объекта;
	– ось инженерного сооружения;
<u>61:36:0030901</u>	граница и номер кадастрового квартала;
<u>:238</u>	– граница и номер существующего земельного участка.



М 1:2000

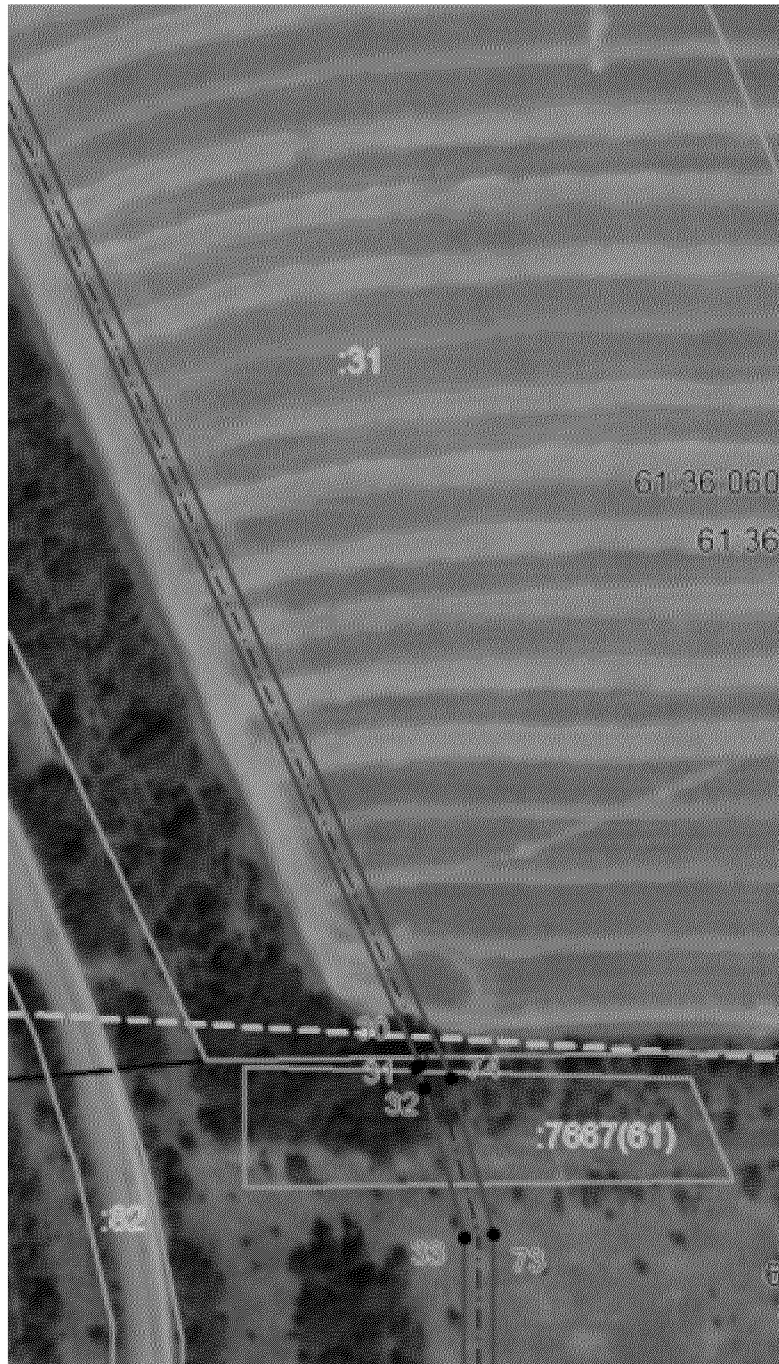
Условные обозначения:



61:36:0030901


:238

- граница территории, в отношении которой устанавливается публичный сервитут;
- поворотная точка линейного объекта;
- ось инженерного сооружения;
- граница и номер кадастрового квартала;
- граница и номер существующего земельного участка.



М 1:2000

Условные обозначения:


- | | |
|--|--|
| 
1 ●

<u>61:36:0030901</u>
<u>:238</u> | <ul style="list-style-type: none"> – граница территории, в отношении которой устанавливается публичный сервитут; – поворотная точка линейного объекта; – ось инженерного сооружения; – граница и номер кадастрового квартала; – граница и номер существующего земельного участка. |
|--|--|



М 1:2000

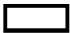
Условные обозначения:

	– граница территории, в отношении которой устанавливается публичный сервитут;
1 ●	– поворотная точка линейного объекта;
-----	– ось инженерного сооружения;
<u>61:36:0030901</u>	граница и номер кадастрового квартала;
<u>:238</u>	– граница и номер существующего земельного участка.



М 1:2000



Условные обозначения:

	– граница территории, в отношении которой устанавливается публичный сервитут;
1 ●	– поворотная точка линейного объекта;
— — — — —	– ось инженерного сооружения;
<u>61:36:0030901</u>	граница и номер кадастрового квартала;
<u>:238</u>	– граница и номер существующего земельного участка.



М 1:2000



Условные обозначения:

- | | |
|--|--|
| 
1 ●

<u>61:36:0030901</u>
<u>:238</u> | <ul style="list-style-type: none"> – граница территории, в отношении которой устанавливается публичный сервитут; – поворотная точка линейного объекта; – ось инженерного сооружения; граница и номер кадастрового квартала; – граница и номер существующего земельного участка. |
|--|--|



М 1:2000


Условные обозначения:

- | | |
|--|--|
| 
1 ●

<u>61:36:0030901</u>
<u>:238</u> | <ul style="list-style-type: none"> – граница территории, в отношении которой устанавливается публичный сервитут; – поворотная точка линейного объекта; – ось инженерного сооружения; – граница и номер кадастрового квартала; – граница и номер существующего земельного участка. |
|--|--|



М 1:2000


Условные обозначения:

- | | |
|--|--|
| 
1 ●
- - - - -
<u>61:36:0030901</u>
<u>:238</u> | <ul style="list-style-type: none"> - граница территории, в отношении которой устанавливается публичный сервитут; - поворотная точка линейного объекта; - ось инженерного сооружения; граница и номер кадастрового квартала; - граница и номер существующего земельного участка. |
|--|--|



М 1:2000



Условные обозначения:

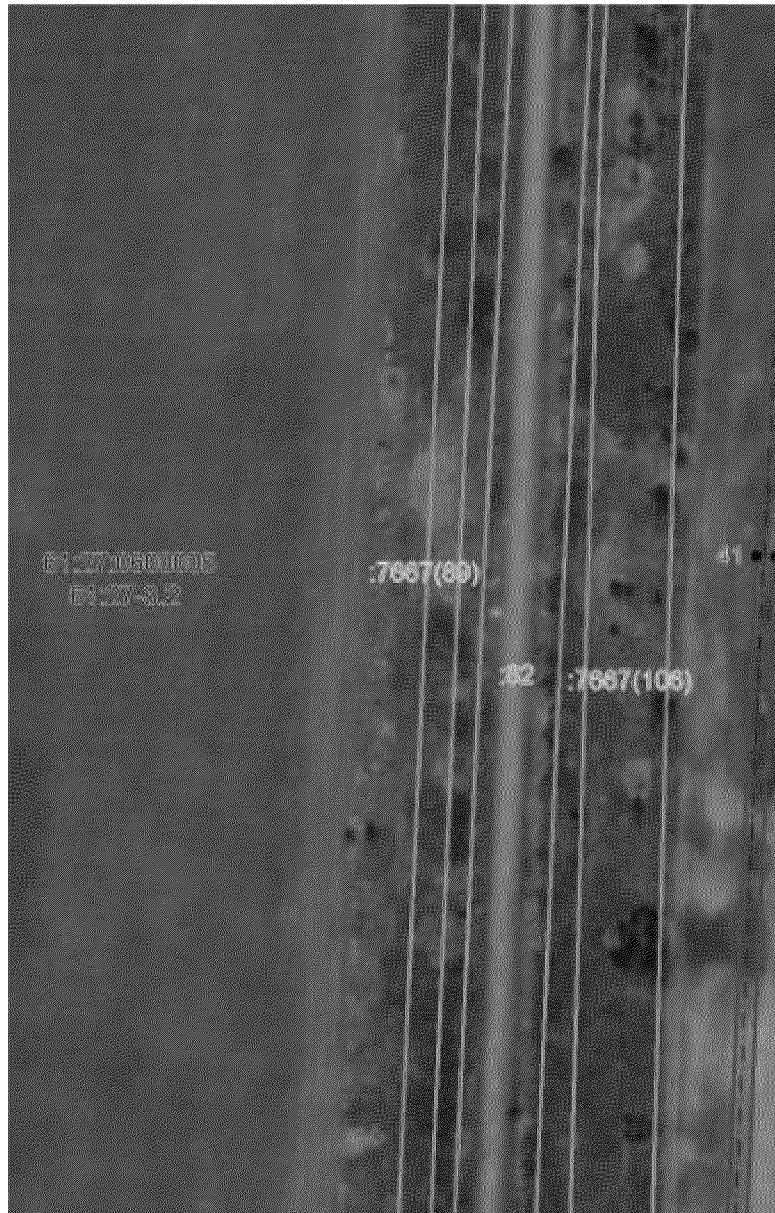
	– граница территории, в отношении которой устанавливается публичный сервитут;
1 •	– поворотная точка линейного объекта;
-----	– ось инженерного сооружения;
<u>61:36:0030901</u>	граница и номер кадастрового квартала;
<u>:238</u>	– граница и номер существующего земельного участка.



М 1:2000


Условные обозначения:

- | | |
|---|---|
|  | – граница территории, в отношении которой устанавливается публичный сервитут; |
| <p>1 ●</p> | – поворотная точка линейного объекта; |
|  | – ось инженерного сооружения; |
| <p><u>61:36:0030901</u></p> | граница и номер кадастрового квартала; |
| <p><u>:238</u></p> | – граница и номер существующего земельного участка. |



М 1:2000

Условные обозначения:



- | | |
|--|--|
| 
1 ●

<u>61:36:0030901</u>
<u>:238</u> | <ul style="list-style-type: none"> – граница территории, в отношении которой устанавливается публичный сервитут; – поворотная точка линейного объекта; – ось инженерного сооружения; – граница и номер кадастрового квартала; – граница и номер существующего земельного участка. |
|--|--|



М 1:2000



Условные обозначения:

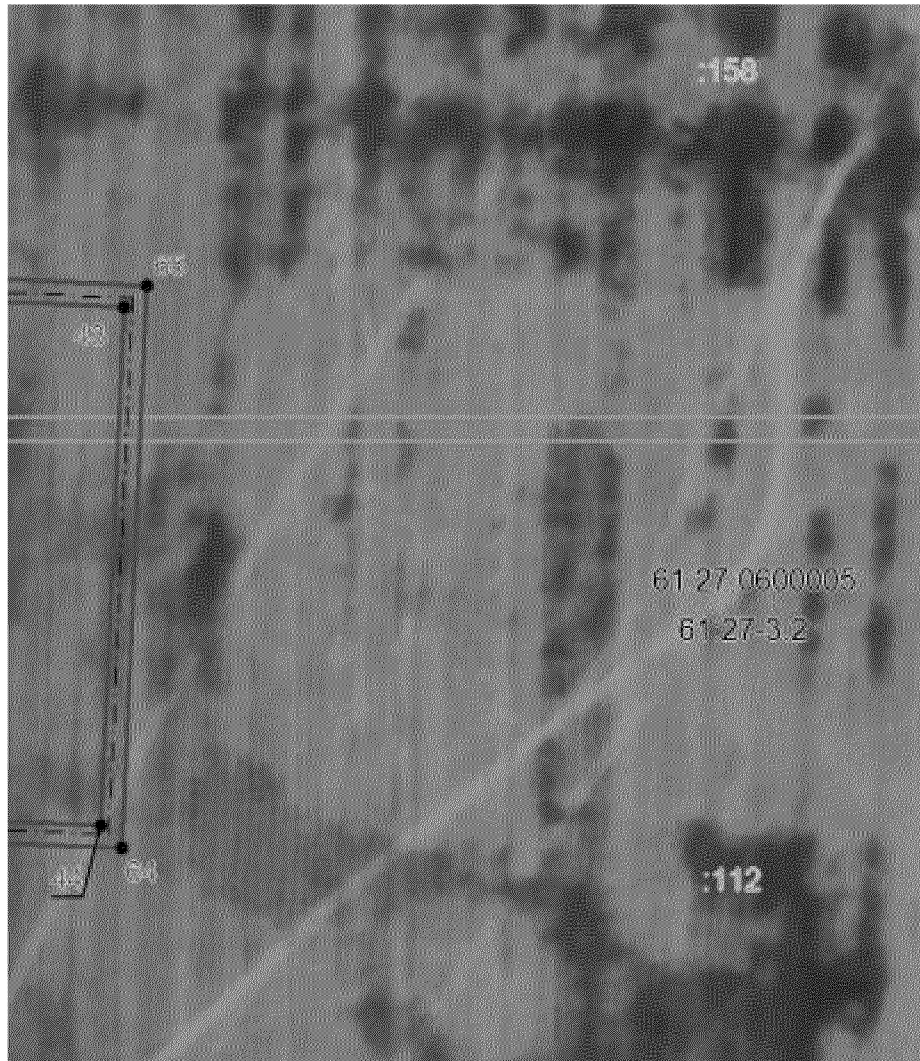
- | | |
|--|---|
| 
1 ●

<u>61:36:0030901</u>
<u>:238</u> | <ul style="list-style-type: none"> – граница территории, в отношении которой устанавливается публичный сервитут; – поворотная точка линейного объекта; – ось инженерного сооружения; <u>61:36:0030901</u> граница и номер кадастрового квартала; <u>:238</u> граница и номер существующего земельного участка. |
|--|---|



М 1:2000



Условные обозначения:

	– граница территории, в отношении которой устанавливается публичный сервитут;
1 ●	– поворотная точка линейного объекта;
	– ось инженерного сооружения;
<u>61:36:0030901</u>	граница и номер кадастрового квартала;
<u>:238</u>	– граница и номер существующего земельного участка.



М 1:2000



Условные обозначения:

	– граница территории, в отношении которой устанавливается публичный сервитут;
1 •	– поворотная точка линейного объекта;
	– ось инженерного сооружения;
<u>61:36:0030901</u>	граница и номер кадастрового квартала;
<u>:238</u>	– граница и номер существующего земельного участка.



М 1:2000

Условные обозначения:

	– граница территории, в отношении которой устанавливается публичный сервитут;
1 ●	– поворотная точка линейного объекта;
	– ось инженерного сооружения;
<u>61:36:0030901</u>	граница и номер кадастрового квартала;
<u>:238</u>	– граница и номер существующего земельного участка.



М 1:2000

Условные обозначения:

- | | |
|-----------------------------|---|
| <p>□</p> | – граница территории, в отношении которой устанавливается публичный сервитут; |
| <p>1 ●</p> | – поворотная точка линейного объекта; |
| <p>-----</p> | – ось инженерного сооружения; |
| <p><u>61:36:0030901</u></p> | граница и номер кадастрового квартала; |
| <p><u>:238</u></p> | – граница и номер существующего земельного участка. |



М 1:2000

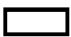
Условные обозначения:

- | |
|---|
| <div style="display: flex; align-items: center; margin-bottom: 10px;"> <div style="border: 1px solid black; width: 20px; height: 10px; margin-right: 5px;"></div> – граница территории, в отношении которой устанавливается публичный сервитут; </div> <div style="display: flex; align-items: center; margin-bottom: 10px;"> 1 • – поворотная точка линейного объекта; </div> <div style="display: flex; align-items: center; margin-bottom: 10px;"> <div style="border-bottom: 1px dashed black; width: 20px; margin-right: 5px;"></div> – ось инженерного сооружения; </div> <div style="display: flex; align-items: center; margin-bottom: 10px;"> <div style="border-bottom: 1px solid black; width: 20px; margin-right: 5px;"></div> 61:36:0030901 – граница и номер кадастрового квартала; </div> <div style="display: flex; align-items: center;"> <div style="border-bottom: 1px solid black; width: 20px; margin-right: 5px;"></div> :238 – граница и номер существующего земельного участка. </div> |
|---|



М 1:2000



Условные обозначения:

	– граница территории, в отношении которой устанавливается публичный сервитут;
1 ●	– поворотная точка линейного объекта;
-----	– ось инженерного сооружения;
<u>61:36:0030901</u>	граница и номер кадастрового квартала;
<u>:238</u>	– граница и номер существующего земельного участка.



М 1:2000

Условные обозначения:

- | | |
|---|---|
|  | – граница территории, в отношении которой устанавливается публичный сервитут; |
| 1 ● | – поворотная точка линейного объекта; |
|  | – ось инженерного сооружения; |
| <u>61:36:0030901</u> | граница и номер кадастрового квартала; |
| <u>:238</u> | – граница и номер существующего земельного участка. |

2. Описание местоположения границ

Таблица № 1

Сведения об объекте		
№ п/п	Характеристика объекта	Описание характеристики
1	2	3
1.	Местоположение объекта	Ростовская область, Обливский район, Советский район
2.	Площадь объекта +/- величина погрешности определения площади (Р +/- Дельта Р)	40781 ± 1767 кв. метров
3.	Иные характеристики объекта	публичный сервитут устанавливается в целях строительства и эксплуатации линейного объекта системы газоснабжения регионального значения «Межпоселковый газопровод от х. Александровский к х. Усть-Грязновский Советского района Ростовской области» и его неотъемлемых технологических частей

Сведения о местоположении границ объекта					
Система координат МСК-61					
Сведения о характерных точках границ объекта					
Обозначение характерных точек границ	Координаты (метров)		Метод определения координат характерной точки	Средняя квадратическая погрешность положения характерной точки (Mt) (метров)	Описание обозначения точки на местности (при наличии)
	X	Y			
1	2	3	4	5	6
1	600664,35	2381400,99	аналитический метод	0,1	—
2	600663,08	2381401,92		0,1	—
3	600661,98	2381403,03		0,1	—
4	600661,06	2381404,30		0,1	—
5	600660,35	2381405,71		0,1	—
6	600659,87	2381407,20		0,1	—
7	600659,63	2381408,75		0,1	—
8	600659,64	2381410,32		0,1	—
9	600659,89	2381411,87		0,1	—
10	600660,38	2381413,36		0,1	—
11	600661,10	2381414,76		0,1	—
12	600600,36	2381452,95		0,1	—
13	600655,70	2381542,50		0,1	—
14	600602,99	2381614,04		0,1	—
15	600613,99	2381675,59		0,1	—
16	600461,34	2381945,94		0,1	—
17	600324,23	2382185,60		0,1	—
18	600310,32	2382221,22		0,1	—
19	600281,02	2382263,88		0,1	—
20	600178,24	2382442,44		0,1	—
21	600088,25	2382601,67		0,1	—
22	599988,35	2382776,73		0,1	—
23	599917,02	2382904,83		0,1	—
24	599866,21	2382987,51		0,1	—
25	599833,62	2383033,65		0,1	—
26	599766,07	2383107,88		0,1	—
27	599696,65	2383171,09		0,1	—
28	599623,82	2383213,56		0,1	—
29	599522,55	2383263,12		0,1	—
30	599161,80	2383421,07		0,1	—
31	599161,40	2383420,15		0,1	—

1	2	3	4	5	6
32	599157,15	2383422,01	аналитический метод	0,1	—
33	599125,55	2383430,41		0,1	—
34	599027,54	2383430,26		0,1	—
35	598706,95	2383416,08		0,1	—
36	598250,41	2383396,83		0,1	—
37	598250,37	2383397,83		0,1	—
38	598157,94	2383393,94		0,1	—
39	597337,03	2383355,43		0,1	—
40	597213,32	2383353,84		0,1	—
41	596696,99	2383327,03		0,1	—
42	595863,78	2383290,71		0,1	—
43	595860,62	2383360,44		0,1	—
44	595743,82	2383355,15		0,1	—
45	595746,98	2383285,43		0,1	—
46	595463,99	2383272,62		0,1	—
47	595173,77	2383263,10		0,1	—
48	595162,67	2383283,91		0,1	—
49	595162,67	2383507,92		0,1	—
50	594368,10	2383507,92		0,1	—
51	594368,10	2383491,34		0,1	—
52	594366,10	2383491,34		0,1	—
53	594363,10	2383491,41		0,1	—
54	594363,10	2383512,92		0,1	—
55	595014,54	2383512,92		0,1	—
56	595014,54	2383511,92		0,1	—
57	595116,51	2383511,92		0,1	—
58	595116,51	2383512,92		0,1	—
59	595167,67	2383512,92		0,1	—
60	595167,67	2383285,16		0,1	—
61	595176,72	2383268,20		0,1	—
62	595463,79	2383277,62		0,1	—
63	595741,75	2383290,19		0,1	—
64	595738,60	2383359,92		0,1	—
65	595865,39	2383365,66		0,1	—
66	595868,54	2383296,02		0,1	—
67	596696,75	2383332,03		0,1	—
68	597213,16	2383358,84		0,1	—
69	597336,88	2383360,43		0,1	—
70	598157,71	2383398,93		0,1	—
71	598706,69	2383422,08		0,1	—
72	599027,40	2383436,26		0,1	—
73	599126,33	2383436,41		0,1	—
74	599159,14	2383427,69		0,1	—
75	599524,66	2383267,66		0,1	—

1	2	3	4	5	6
76	599626,18	2383217,97	аналитический метод	0,1	—
77	599699,63	2383175,14		0,1	—
78	599769,61	2383111,42		0,1	—
79	599837,53	2383036,79		0,1	—
80	599870,39	2382990,26		0,1	—
81	599921,33	2382907,35		0,1	—
82	599992,70	2382779,19		0,1	—
83	600092,59	2382604,14		0,1	—
84	600182,59	2382444,92		0,1	—
85	600285,25	2382266,55		0,1	—
86	600314,77	2382223,58		0,1	—
87	600328,75	2382187,76		0,1	—
88	600465,69	2381948,41		0,1	—
89	600619,23	2381676,48		0,1	—
90	600608,31	2381615,37		0,1	—
91	600661,73	2381542,75		0,1	—
92	600656,78	2381534,75		0,1	—
93	600655,93	2381535,28		0,1	—
94	600640,08	2381509,63		0,1	—
95	600640,93	2381509,10	0,1	—	
96	600607,22	2381454,54	0,1	—	
97	600663,77	2381418,99	0,1	—	
98	600664,82	2381420,15	0,1	—	
99	600666,04	2381421,14	0,1	—	
100	600667,40	2381421,93	0,1	—	
101	600668,87	2381422,49	0,1	—	
102	600670,41	2381422,81	0,1	—	
103	600671,97	2381422,90	0,1	—	
104	600673,54	2381422,73	0,1	—	
105	600675,05	2381422,32	0,1	—	
106	600676,49	2381421,68	0,1	—	
107	600676,96	2381421,41	0,1	—	
108	600682,92	2381417,73	0,1	—	
109	600684,19	2381416,80	0,1	—	
110	600685,29	2381415,69	0,1	—	
111	600686,21	2381414,41	0,1	—	
112	600686,92	2381413,01	0,1	—	
113	600687,40	2381411,52	0,1	—	
114	600687,64	2381409,96	0,1	—	
115	600687,63	2381408,39	0,1	—	
116	600687,38	2381406,84	0,1	—	
117	600686,89	2381405,35	0,1	—	
118	600686,17	2381403,96	0,1	—	
119	600684,05	2381400,54	0,1	—	

1	2	3	4	5	6
120	600683,12	2381399,27	аналитический метод	0,1	–
121	600682,00	2381398,17		0,1	–
122	600680,73	2381397,26		0,1	–
123	600679,32	2381396,55		0,1	–
124	600677,83	2381396,08		0,1	–
125	600676,28	2381395,84		0,1	–
126	600674,71	2381395,85		0,1	–
127	600673,16	2381396,11		0,1	–
128	600671,67	2381396,61		0,1	–
129	600670,30	2381397,31		0,1	–
1	600664,35	2381400,99		0,1	–

Примечание.

Используемые сокращения:

кв. метр – квадратный метр;

М – масштаб;

Мт – метод определения координат;

МСК-61 – местная система координат;

х. – хутор.

Начальник управления
документационного обеспечения
Правительства Ростовской области



А.В. Демидов

Приложение № 3
к постановлению
Правительства
Ростовской области
от 20.08.2025 № 596

ИНФОРМАЦИЯ
о графике проведения работ при осуществлении
деятельности, для обеспечения которой устанавливается
публичный сервитут, в отношении земель, расположенных в кадастровых
кварталах с номерами 61:27:0600005, 61:36:0030901, 61:36:0600007,
и земельного участка с кадастровым номером 61:27:0000000:7667

№ п/п	Наименование работ	Период
1	2	3
1.	Строительно-монтажные работы на линейном объекте системы газоснабжения регионального значения «Межпоселковый газопровод от х. Александровский к х. Усть-Грязновский Советского района Ростовской области» и его неотъемлемых технологических частей	январь – май 2026 г.
2.	Эксплуатация линейного объекта системы газоснабжения регионального значения «Межпоселковый газопровод от х. Александровский к х. Усть-Грязновский Советского района Ростовской области» и его неотъемлемых технологических частей	июнь 2026 г. – август 2074 г.

Примечания:

1. В период с января по май 2026 г. при проведении работ, предусмотренных пунктом 1 информации о графике проведения работ при осуществлении деятельности, для обеспечения которой устанавливается публичный сервитут, использование земель, расположенных в кадастровых кварталах с номерами 61:27:0600005, 61:36:0030901, 61:36:0600007, и земельного участка с кадастровым номером 61:27:0000000:7667 и (или) расположенных на них объектов недвижимого имущества в соответствии с их разрешенным использованием будет невозможно или существенно затруднено.

2. Используемые сокращения:

г. – год;

х. – хутор.

Начальник управления
документационного обеспечения
Правительства Ростовской области



А.В. Демидов