

**ГЛАВНОЕ УПРАВЛЕНИЕ АРХИТЕКТУРЫ И ГРАДОСТРОИТЕЛЬСТВА
РЯЗАНСКОЙ ОБЛАСТИ**

ПОСТАНОВЛЕНИЕ

«17» мая 2024 г.

№ АдП-н

Об утверждении правил землепользования и застройки муниципального образования – Гулынское сельское поселение Старожиловского муниципального района Рязанской области

На основании статьи 32 Градостроительного кодекса Российской Федерации, статьи 2 Закона Рязанской области от 28.12.2018 № 106-ОЗ «О перераспределении отдельных полномочий в области градостроительной деятельности между органами местного самоуправления муниципальных образований Рязанской области и органами государственной власти Рязанской области», с учетом заключения о результатах общественных обсуждений от 08.04.2024 по проекту правил землепользования и застройки муниципального образования – Гулынское сельское поселение Старожиловского муниципального района Рязанской области, руководствуясь постановлением Правительства Рязанской области от 06.08.2008 № 153 «Об утверждении Положения о главном управлении архитектуры и градостроительства Рязанской области», главное управление архитектуры и градостроительства Рязанской области **ПОСТАНОВЛЯЕТ:**

1. Утвердить прилагаемые правила землепользования и застройки муниципального образования – Гулынское сельское поселение Старожиловского муниципального района Рязанской области.

2. Настоящее постановление вступает в силу со дня его официального опубликования.

3. Государственному казенному учреждению Рязанской области «Центр градостроительного развития Рязанской области»:

1) обеспечить доступ к правилам землепользования и застройки муниципального образования – Гулынское сельское поселение Старожиловского муниципального района Рязанской области в федеральной государственной информационной системе территориального планирования и размещение в государственных информационных системах обеспечения градостроительной

деятельности в соответствии с требованиями Градостроительного кодекса Российской Федерации;

2) подготовить, заверить усиленной квалифицированной электронной подписью и направить в территориальный орган федерального органа исполнительной власти, уполномоченный Правительством Российской Федерации на осуществление государственного кадастрового учета, государственной регистрации прав, ведение Единого государственного реестра недвижимости, сведения о границах территориальных зон для внесения в Единый государственный реестр недвижимости в соответствии с Федеральным законом от 13.07.2015 № 218-ФЗ «О государственной регистрации недвижимости».

4. Отделу кадровой работы и делопроизводства обеспечить:

1) государственную регистрацию настоящего постановления в правовом департаменте аппарата Губернатора и Правительства Рязанской области;

2) опубликование настоящего постановления в сетевом издании «Рязанские ведомости» (www.rv-ryazan.ru) и на официальном интернет-портале правовой информации (www.pravo.gov.ru).

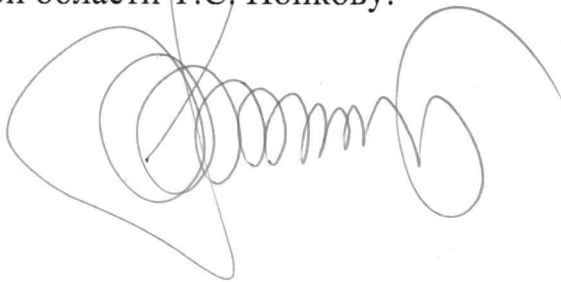
5. Отделу информационного обеспечения градостроительной деятельности разместить настоящее постановление на официальном сайте главного управления архитектуры и градостроительства Рязанской области в сети «Интернет».

6. Предложить главе муниципального образования – Старожиловский муниципальный район Рязанской области, главе муниципального образования – Гулыньское сельское поселение Старожиловского муниципального района Рязанской области обеспечить размещение настоящего постановления на официальном сайте муниципального образования в сети «Интернет», публикацию в средствах массовой информации.

7. Признать не подлежащим применению пункт 6 решения Думы муниципального образования – Старожиловский муниципальный район Рязанской области от 16.02.2017 № 276 «Об утверждении Правил землепользования и застройки сельских поселений Старожиловского муниципального района Рязанской области».

8. Контроль за исполнением настоящего постановления возложить на заместителя начальника главного управления архитектуры и градостроительства Рязанской области Т.С. Попкову.

Начальник



Р.В. Шашкин

Утверждены
постановлением главного управления
архитектуры и градостроительства
Рязанской области
от 17 мая 2024 г. № 228-п

**ПРАВИЛА ЗЕМЛЕПОЛЬЗОВАНИЯ И ЗАСТРОЙКИ
муниципального образования – Гулыньское сельское поселение
Старожиловского муниципального района Рязанской области**

Содержание

Раздел 1. Порядок применения и внесения изменений в правила землепользования и застройки	4
Статья 1. Основные понятия, используемые в правилах землепользования и застройки	4
Статья 2. Положение о регулировании землепользования и застройки	4
Статья 3. Положение об изменении видов разрешенного использования земельных участков и объектов капитального строительства физическими и юридическими лицами.....	4
Статья 4. Положение о подготовке документации по планировке территории	5
Статья 5. Положение о проведении общественных обсуждений или публичных слушаний по вопросам землепользования и застройки.....	6
Статья 6. Положение о внесении изменений в правила землепользования и застройки	6
Статья 7. Градостроительные планы земельных участков.....	8
Статья 8. Разрешение на строительство, реконструкцию и ввод объектов капитального строительства в эксплуатацию	8
Раздел 2. Градостроительные регламенты	9
Статья 9. Общие требования, предъявляемые к установлению градостроительных регламентов	9
Статья 10. Перечень территориальных зон, выделенных на карте градостроительного зонирования.....	10
Статья 11. Виды разрешенного использования и предельные параметры земельных участков и объектов капитального строительства.....	11
Статья 11.1. Жилая зона (1).....	13
Статья 11.2. Зона специализированной общественной застройки (2.2)	15
Статья 11.3. Производственная зона (3.1).....	16
Статья 11.4. Зона инженерной инфраструктуры. (3.3)	16
Статья 11.5. Зона транспортной инфраструктуры (3.4).....	17
Статья 11.6. Производственная зона сельскохозяйственных предприятий (4.4)	18
Статья 11.7. Зона озелененных территорий специального назначения (5.6)	19
Статья 11.8. Зона кладбищ (6.1)	20
Статья 12. Земли, для которых градостроительные регламенты не устанавливаются.....	21
Статья 13. Требования к архитектурно-градостроительному облику объектов капитального строительства.....	22
Статья 14. Расчетные показатели минимально допустимого уровня	

обеспеченности территории объектами коммунальной, транспортной, социальной инфраструктур и расчетные показатели максимально допустимого уровня территориальной доступности указанных объектов для населения.....	22
Статья 15. Зоны с особыми условиями использования территории.....	22
Статья 15.1. Санитарно-защитные зоны предприятий, сооружений и иных объектов.....	23
Статья 15.2. Охранные зоны инженерных коммуникаций, сооружений	23
Статья 15.3. Водоохранные зоны, прибрежные защитные полосы, береговые полосы водных объектов	24
Статья 15.4. Зона санитарной охраны источника водоснабжения	24
Статья 15.5. Охранная зона стационарных пунктов наблюдений за состоянием окружающей природной среды, ее загрязнением	25
Статья 15.6 Зона минимальных расстояний до магистральных или промышленных трубопроводов	25
Статья 16. Особо охраняемые природные территории	25
Статья 17. Объекты культурного наследия	26

Раздел 1. Порядок применения и внесения изменений в правила землепользования и застройки

Статья 1. Основные понятия, используемые в правилах землепользования и застройки

В настоящих правилах землепользования и застройки муниципального образования – Гулыньское сельское поселение Старожиловского муниципального района Рязанской области (далее – правила землепользования и застройки) используются понятия и определения, содержащиеся в статье 1 Градостроительного кодекса Российской Федерации.

Статья 2. Положение о регулировании землепользования и застройки

1. В соответствии со статьей 32 Градостроительного кодекса Российской Федерации правила землепользования и застройки утверждаются представительным органом местного самоуправления.

2. В соответствии с Законом Рязанской области от 28.12.2018 № 106-ОЗ «О перераспределении отдельных полномочий в области градостроительной деятельности между органами местного самоуправления муниципальных образований Рязанской области и органами государственной власти Рязанской области» полномочия органов местного самоуправления по принятию решения о подготовке проекта правил землепользования и застройки, утверждению состава и порядка деятельности комиссии по подготовке проекта правил землепользования и застройки, принятию решения о проведении общественных обсуждений или публичных слушаний, принятию решения об утверждении правил землепользования и застройки или о необходимости их доработки, внесению изменений в правила землепользования и застройки осуществляет исполнительный орган Рязанской области, уполномоченный в сфере градостроительной деятельности.

3. В соответствии с постановлением Правительства Рязанской области от 06.08.2008 № 153 «Об утверждении Положения о главном управлении архитектуры и градостроительства Рязанской области» (далее - постановление Правительства Рязанской области от 06.08.2008 № 153) исполнительным органом Рязанской области, уполномоченным в сфере градостроительной деятельности, является главное управление архитектуры и градостроительства Рязанской области.

Статья 3. Положение об изменении видов разрешенного использования земельных участков и объектов капитального строительства физическими и юридическими лицами

1. В соответствии со статьей 37 Градостроительного кодекса Российской Федерации, изменение одного вида разрешенного использования земельных

участков и объектов капитального строительства на другой вид такого использования осуществляется в соответствии с градостроительным регламентом при условии соблюдения требований технических регламентов.

2. Основные и вспомогательные виды разрешенного использования земельных участков и объектов капитального строительства правообладателями земельных участков и объектов капитального строительства, за исключением органов государственной власти, органов местного самоуправления, государственных и муниципальных учреждений, государственных и муниципальных унитарных предприятий, выбираются самостоятельно без дополнительных разрешений и согласования.

3. Решения об изменении одного вида разрешенного использования земельных участков и объектов капитального строительства, расположенных на землях, на которые действие градостроительных регламентов не распространяется или для которых градостроительные регламенты не устанавливаются, на другой вид такого использования принимаются в соответствии с федеральными законами.

4. Предоставление разрешения на условно разрешенный вид использования земельного участка или объекта капитального строительства осуществляется в порядке, предусмотренном статьей 39 Градостроительного кодекса Российской Федерации.

5. Физическое или юридическое лицо вправе оспорить в суде решение о предоставлении разрешения на условно разрешенный вид использования земельного участка или объекта капитального строительства либо об отказе в предоставлении такого разрешения.

Статья 4. Положение о подготовке документации по планировке территории

1. В соответствии со статьей 41 Градостроительного кодекса Российской Федерации подготовка документации по планировке территории осуществляется в целях обеспечения устойчивого развития территорий, в том числе выделения элементов планировочной структуры, установления границ земельных участков, установления границ зон планируемого размещения объектов капитального строительства.

2. В соответствии с Законом Рязанской области от 28.12.2018 № 106-ОЗ «О перераспределении отдельных полномочий в области градостроительной деятельности между органами местного самоуправления муниципальных образований Рязанской области и органами государственной власти Рязанской области» полномочия органов местного самоуправления по принятию решения о подготовке документации по планировке территории, обеспечению ее подготовки, утверждению документации по планировке территории или принятию решения об отклонении такой документации и о направлении ее на доработку, внесению изменений в документацию по планировке территории осуществляет исполнительный орган Рязанской области, уполномоченный в сфере градостроительной деятельности.

3. В соответствии с постановлением Правительства Рязанской области от 06.08.2008 № 153 исполнительным органом власти Рязанской области, уполномоченным в сфере градостроительной деятельности, является главное управление архитектуры и градостроительства Рязанской области.

Статья 5. Положение о проведении общественных обсуждений или публичных слушаний по вопросам землепользования и застройки

1. Проведение общественных обсуждений или публичных слушаний по вопросам землепользования и застройки осуществляется в соответствии с Градостроительным кодексом Российской Федерации.

2. Общественные обсуждения и публичные слушания по проектам генеральных планов и правил землепользования и застройки поселений и городских округов, проектам планировки территории, проектам межевания территории, проектам правил благоустройства территорий, проектам, предусматривающим внесение изменений в один из указанных утвержденных документов, проектам решений о предоставлении разрешения на условно разрешенный вид использования земельного участка или объекта капитального строительства, проектам решений о предоставлении разрешения на отклонение от предельных параметров разрешенного строительства, реконструкции объектов капитального строительства проводятся в целях соблюдения права человека на благоприятные условия жизнедеятельности, прав и законных интересов правообладателей земельных участков и объектов капитального строительства, а также выявления и учета мнения населения при осуществлении градостроительной деятельности в поселениях и городских округах Рязанской области.

3. Результаты общественных обсуждений и публичных слушаний носят рекомендательный характер.

4. Документами общественных обсуждений или публичных слушаний являются протокол общественных обсуждений или публичных слушаний и заключение о результатах общественных обсуждений или публичных слушаний.

5. Участники общественных обсуждений или публичных слушаний вправе представлять свои предложения и замечания, касающиеся обсуждаемых вопросов, для включения в протокол общественных обсуждений или протокол публичных слушаний.

Статья 6. Положение о внесении изменений в правила землепользования и застройки

1. Внесение изменений в правила землепользования и застройки осуществляется в порядке, предусмотренном статьями 31 и 32 Градостроительного кодекса Российской Федерации, с учетом особенностей, установленных статьей 33 данного кодекса.

2. Основаниями для рассмотрения вопроса о внесении изменений в правила землепользования и застройки являются:

1) несоответствие правил землепользования и застройки генеральному плану поселения, генеральному плану городского округа, генеральному плану муниципального округа, схеме территориального планирования муниципального района, возникшее в результате внесения в такие генеральные планы или схему территориального планирования муниципального района изменений;

1.1) поступление от уполномоченного Правительством Российской Федерации федерального органа исполнительной власти обязательного для исполнения в сроки, установленные законодательством Российской Федерации, предписания об устранении нарушений ограничений использования объектов недвижимости, установленных на приаэродромной территории, которые допущены в правилах землепользования и застройки поселения, городского округа, муниципального округа, межселенной территории;

2) поступление предложений об изменении границ территориальных зон, изменении градостроительных регламентов;

3) несоответствие сведений о местоположении границ зон с особыми условиями использования территорий, территорий объектов культурного наследия, отображенных на карте градостроительного зонирования или на карте зон с особыми условиями использования территорий, содержащемся в Едином государственном реестре недвижимости описанию местоположения границ указанных зон, территорий;

3.1) несоответствие сведений о местоположении границ населенных пунктов (в том числе в случае выявления пересечения границ населенного пункта (населенных пунктов) с границами земельных участков), содержащихся в документах территориального планирования, содержащемся в Едином государственном реестре недвижимости описанию местоположения границ указанных населенных пунктов, которое было изменено в соответствии с федеральным законом при внесении в Единый государственный реестр недвижимости сведений о границах населенных пунктов;

4) несоответствие установленных градостроительным регламентом ограничений использования земельных участков и объектов капитального строительства, расположенных полностью или частично в границах зон с особыми условиями использования территорий, территорий достопримечательных мест федерального, регионального и местного значения, содержащимся в Едином государственном реестре недвижимости ограничениям использования объектов недвижимости в пределах таких зон, территорий;

5) установление, изменение, прекращение существования зоны с особыми условиями использования территории, установление, изменение границ территории объекта культурного наследия, территории исторического поселения федерального значения, территории исторического поселения регионального значения;

6) принятие решения о комплексном развитии территории;

7) обнаружение мест захоронений погибших при защите Отечества, расположенных в границах муниципальных образований;

8) несоответствие сведений о границах территориальных зон, содержащихся в правилах землепользования и застройки, содержащемся в Едином

государственном реестре недвижимости описанию местоположения границ указанных территориальных зон, которое было изменено в соответствии с федеральным законом при внесении в Единый государственный реестр недвижимости сведений о границах территориальных зон.

Статья 7. Градостроительные планы земельных участков

1. В соответствии со статьей 57.3 Градостроительного кодекса Российской Федерации градостроительный план земельного участка выдается в целях обеспечения субъектов градостроительной деятельности информацией, необходимой для архитектурно-строительного проектирования, строительства, реконструкции объектов капитального строительства в границах земельного участка.

2. В соответствии с Законом Рязанской области от 28.12.2018 № 106-ОЗ «О перераспределении отдельных полномочий в области градостроительной деятельности между органами местного самоуправления муниципальных образований Рязанской области и органами государственной власти Рязанской области» полномочия органов местного самоуправления по подготовке, регистрации и выдаче градостроительных планов земельных участков осуществляет исполнительный орган Рязанской области, уполномоченный в сфере градостроительной деятельности.

3. В соответствии с постановлением Правительства Рязанской области от 06.08.2008 № 153 исполнительным органом Рязанской области, уполномоченным в сфере градостроительной деятельности, является главное управление архитектуры и градостроительства Рязанской области.

4. В соответствии с распоряжением Правительства Рязанской области от 07.02.2019 № 62-р «О создании государственного казенного учреждения Рязанской области «Центр градостроительного развития Рязанской области» путем учреждения» обеспечение реализации отдельных полномочий в области градостроительной деятельности главного управления архитектуры и градостроительства Рязанской области, перераспределенных между органами местного самоуправления муниципальных образований Рязанской области и органами государственной власти Рязанской области, в части подготовки, регистрации и выдачи градостроительных планов земельных участков относится к полномочиям государственного казенного учреждения Рязанской области «Центр градостроительного развития Рязанской области».

Статья 8. Разрешение на строительство, реконструкцию и ввод объектов капитального строительства в эксплуатацию

1. Разрешение на строительство, реконструкцию объектов капитального строительства выдается органами местного самоуправления в соответствии со статьей 51 Градостроительного кодекса Российской Федерации.

2. В соответствии с Законом Рязанской области от 28.12.2018 № 106-ОЗ «О перераспределении отдельных полномочий в области градостроительной

деятельности между органами местного самоуправления муниципальных образований Рязанской области и органами государственной власти Рязанской области» полномочия органов местного самоуправления по выдаче разрешения на строительство, разрешения на ввод объектов в эксплуатацию в случае, если проектная документация объектов капитального строительства и результаты инженерных изысканий, выполненных для подготовки такой проектной документации, подлежат экспертизе, отказ в выдаче таких разрешений осуществляет исполнительный орган Рязанской области, уполномоченный в сфере градостроительной деятельности.

3. В соответствии с постановлением Правительства Рязанской области от 06.08.2008 № 153 исполнительным органом Рязанской области, уполномоченным в сфере градостроительной деятельности, является главное управление архитектуры и градостроительства Рязанской области.

4. В соответствии с распоряжением Правительства Рязанской области от 07.02.2019 № 62-р «О создании государственного казенного учреждения Рязанской области «Центр градостроительного развития Рязанской области» путем учреждения» обеспечение реализации отдельных полномочий в области градостроительной деятельности главного управления архитектуры и градостроительства Рязанской области, перераспределенных между органами местного самоуправления муниципальных образований Рязанской области и органами государственной власти Рязанской области, в части выдачи разрешения на строительство, разрешения на ввод объектов в эксплуатацию в случае, если проектная документация объектов капитального строительства и результаты инженерных изысканий, выполненных для подготовки такой проектной документации, подлежат экспертизе, отказ в выдаче таких разрешений относится к полномочиям государственного казенного учреждения Рязанской области «Центр градостроительного развития Рязанской области».

Раздел 2. Градостроительные регламенты

Статья 9. Общие требования, предъявляемые к установлению градостроительных регламентов

1. Градостроительным регламентом определяется правовой режим земельных участков, равно как всего, что находится над и под поверхностью земельных участков и используется в процессе их застройки и последующей эксплуатации объектов капитального строительства.

2. Границы территориальных зон отвечают требованиям принадлежности каждого земельного участка только к одной зоне. Формирование одного земельного участка из нескольких земельных участков, расположенных в различных территориальных зонах, не допускается.

3. Правилами землепользования и застройки для каждой территориальной зоны индивидуально установлен градостроительный регламент, с учетом особенностей ее расположения и развития, а также возможности территориального сочетания различных видов использования земельных

участков.

4. Градостроительные регламенты установлены с учетом:

1) фактического использования земельных участков и объектов капитального строительства в границах территориальной зоны;

2) возможного сочетания в пределах одной территориальной зоны различных видов существующего и планируемого использования земельных участков и объектов капитального строительства;

3) функциональных зон и характеристик их планируемого развития, определенных документами территориального планирования муниципальных образований;

4) видов территориальных зон;

5) требований охраны объектов культурного наследия, а также особо охраняемых природных территорий, и иных природных объектов.

5. Действие установленных правилами землепользования и застройки градостроительных регламентов распространяется в равной мере на все земельные участки и объекты капитального строительства, расположенные в границах территориальных зон, установленных на карте градостроительного зонирования, за исключением земельных участков, указанных в части 6 настоящей статьи.

6. Действие градостроительного регламента не распространяется на земельные участки:

1) в границах территорий памятников и ансамблей, включенных в Единый государственный реестр объектов культурного наследия (памятников истории и культуры) народов Российской Федерации, а также в границах территорий памятников или ансамблей, которые являются вновь выявленными объектами культурного наследия;

2) в границах территорий общего пользования;

3) предназначенные для размещения линейных объектов и (или) занятые линейными объектами;

4) предоставленные для добычи полезных ископаемых.

Статья 10. Перечень территориальных зон, выделенных на карте градостроительного зонирования

В результате градостроительного зонирования территории муниципального образования – Гулыньское сельское поселение Старожиловского муниципального района Рязанской области установлены следующие виды территориальных зон, представленные в таблице 10.1.

Таблица 10.1

Обозначение территориальной зоны	Наименование (код) вида территориальной зоны
1	Жилая зона (1)

Обозначение территориальной зоны	Наименование (код) вида территориальной зоны
2.2	Зона специализированной общественной застройки (2.2)
3.1	Производственная зона (3.1)
3.3	Зона инженерной инфраструктуры (3.3)
3.4	Зона транспортной инфраструктуры. (3.4)
4.4	Производственная зона сельскохозяйственных предприятий (4.4)
5.6	Зона озелененных территорий специального назначения (5.6)
6.1	Зона кладбищ (6.1)

Статья 11. Виды разрешенного использования и предельные параметры земельных участков и объектов капитального строительства

1. Применительно к каждой территориальной зоне устанавливаются следующие виды разрешенного использования земельных участков и объектов капитального строительства:

- 1) основные виды разрешенного использования;
- 2) условно разрешенные виды использования;
- 3) вспомогательные виды разрешенного использования, допустимые только в качестве дополнительных по отношению к основным видам разрешенного использования и условно разрешенным видам использования и осуществляемые совместно с ними.

2. Виды разрешенного использования земельных участков, содержащиеся в градостроительных регламентах, установлены в соответствии с Градостроительным кодексом Российской Федерации, классификатором видов разрешенного использования земельных участков, утвержденным федеральным органом исполнительной власти, осуществляющим функции по выборке государственной политики и нормативному регулированию в сфере земельных отношений.

3. Текстовое наименование вида разрешенного использования земельного участка и его код (числовое обозначение) являются равнозначными.

4. Виды разрешенного использования объектов капитального строительства содержатся в описании видов разрешенного использования земельных участков и отдельно не устанавливаются.

5. Предельные параметры разрешенного строительства, реконструкции объектов капитального строительства применительно к вспомогательным видам

разрешенного использования для всех территориальных зон устанавливаются идентичными, установленным предельным параметрам разрешенного строительства, реконструкции объектов капитального строительства, установленным для основных и условно разрешенных видов использования, совместно с которыми применяются вспомогательные виды разрешенного использования.

6. Если предельные размеры земельных участков, в том числе их площадь и предельные параметры разрешенного строительства, реконструкции объектов капитального строительства не устанавливаются в территориальных зонах, то такие предельные размеры земельных участков, в том числе их площадь и предельные параметры разрешенного строительства, реконструкции объектов капитального строительства не подлежат установлению (далее - НПУ).

7. Предельные размеры земельных участков, в том числе их площадь, не распространяются на отношения по землепользованию, возникшие до вступления в силу настоящих правил землепользования и застройки, в том числе на отношения по приобретению в установленном порядке гражданами и юридическими лицами, имеющими в собственности, безвозмездном пользовании, хозяйственном ведении или оперативном управлении объекты капитального строительства, расположенные на земельных участках, находящихся в государственной или муниципальной собственности, прав на эти земельные участки при условии, что соответствующие объекты капитального строительства существовали на законных основаниях до вступления в силу настоящих правил землепользования и застройки.

8. Инженерно-технические объекты, сооружения и коммуникации, обеспечивающие реализацию разрешенного использования для отдельных земельных участков (электроснабжения, теплоснабжения, газоснабжения, водоснабжения, водоотведения, связи и т.д.) считаются всегда разрешенными при условии соответствия строительным и противопожарным нормам и правилам, технологическим стандартам безопасности, а также условиям охраны окружающей среды, что подтверждается при согласовании проектной документации.

9. При определении количества этажей объектов капитального строительства учитываются все этажи, включая подземные, подвальный, цокольный, надземные, технические, мансардный; не учитывают: подполье, проветриваемое подполье, техническое подполье, технические пространства, чердак, технический чердак, расположенные на крыше технические помещения (крышные котельные, машинные отделения лифтов, помещения вентиляционных камер и другие).

При размещении объекта капитального строительства на земельном участке с уклоном первым надземным следует считать этаж с отметкой пола помещений выше наиболее низкой планировочной отметки земли.

10. Высота объекта капитального строительства определяется как вертикальный размер, измеряемый от проектной отметки земли до верхней отметки самого высокого конструктивного элемента здания (парапет кровли, карниз, конек кровли, верх фронтона, купол, шпиль, башня).

11. Процент застройки в границах земельного участка, определяется как отношение суммарной площади земельного участка, которая может быть застроена, ко всей площади земельного участка.

12. Ширина улиц и дорог принимается, м: магистральных дорог - 50-100; магистральных улиц - 40-100; улиц и дорог местного значения - 15-30.

Статья 11.1. Жилая зона (1)

1. Жилая зона предназначена для размещения преимущественно индивидуальных жилых домов с приусадебными земельными участками, малоэтажных многоквартирных жилых домов, блокированных жилых домов, с возможностью размещения объектов государственного управления, социального назначения, культурно-досуговой деятельности, обеспечивающих потребности жителей.

2. Виды разрешенного использования земельных участков и объектов капитального строительства в жилой зоне представлены в таблице 11.1.1.

Таблица 11.1.1

Вид разрешенного использования	Наименование вида разрешенного использования	Код вида разрешенного использования
Основные виды разрешенного использования	для индивидуального жилищного строительства;	2.1
	малоэтажная многоквартирная жилая застройка;	2.1.1
	для ведения личного подсобного хозяйства (приусадебный земельный участок);	2.2
	блокированная жилая застройка;	2.3
	хранение автотранспорта;	2.7.1
	предоставление коммунальных услуг;	3.1.1
	административные здания организаций, обеспечивающих предоставление коммунальных услуг;	3.1.2
	оказание услуг связи;	3.2.3
	бытовое обслуживание;	3.3
	амбулаторно-поликлиническое обслуживание;	3.4.1
	дошкольное, начальное и среднее общее образование;	3.5.1
	объекты культурно-досуговой деятельности;	3.6.1
	парки культуры и отдыха;	3.6.2
	государственное управление;	3.8.1
	магазины;	4.4
	банковская и страховая деятельность;	4.5
	обеспечение занятий спортом в помещениях;	5.1.2
	площадки для занятий спортом;	5.1.3
	обеспечение внутреннего правопорядка;	8.3
	историко-культурная деятельность;	9.3
	земельные участки (территории) общего пользования.	12.0
Условно разрешенные виды использования	обеспечение деятельности в области гидрометеорологии и смежных с ней областях;	3.9.1
	амбулаторное ветеринарное обслуживание;	3.10.1
	деловое управление;	4.1
	рынки;	4.3
	общественное питание;	4.6

Вид разрешенного использования	Наименование вида разрешенного использования	Код вида разрешенного использования
	гостиничное обслуживание.	4.7
Вспомогательные виды разрешенного использования	площадки для занятий спортом.	5.1.3

3. Предельные размеры земельных участков, в том числе их площадь и предельные параметры разрешенного строительства, реконструкции объектов капитального строительства в жилой зоне представлены в таблице 11.1.2.

Таблица 11.1.2

Код вида разрешенного использования	Размер земельного участка (м)		Площадь земельного участка (кв.м)		Минимальный отступ от границ земельного участка (м)	Предельное количество этажей/ предельная высота зданий, строений, сооружений (м)	Максимальный процент застройки в границах земельного участка (%)
	Мин.	Макс.	Мин.	Макс.			
Основные виды разрешенного использования							
2.1	15	100	600	2500	3	3*/20	40
2.1.1	НПУ	НПУ	1000	НПУ	3	4*/НПУ	60
2.2	15	100	600	2500	3	3*/20	40
2.3	НПУ	100	200	2500	3 (0)**	3*/20	40
2.7.1	НПУ	НПУ	30	80	НПУ	1*/4	НПУ
3.1.1	НПУ	НПУ	НПУ	НПУ	НПУ	НПУ	НПУ
3.1.2	НПУ	НПУ	600	НПУ	3	3/20	60
3.2.3	НПУ	НПУ	600	НПУ	3	3/20	60
3.3	НПУ	НПУ	600	НПУ	3	3/20	60
3.4.1	НПУ	НПУ	1000	НПУ	3	НПУ	60
3.5.1	НПУ	НПУ	1000	НПУ	3	НПУ	60
3.6.1	НПУ	НПУ	1000	НПУ	3	НПУ	60
3.6.2	НПУ	НПУ	НПУ	НПУ	НПУ	НПУ	НПУ
3.8.1	НПУ	НПУ	1000	НПУ	3	НПУ	60
4.4	НПУ	НПУ	600	НПУ	3	3/20	60
4.5	НПУ	НПУ	600	НПУ	3	3/20	60
5.1.2	НПУ	НПУ	1000	НПУ	3	НПУ	60
5.1.3	НПУ	НПУ	НПУ	НПУ	НПУ	НПУ	НПУ
8.3	НПУ	НПУ	НПУ	НПУ	3	НПУ	60
9.3	НПУ	НПУ	НПУ	НПУ	НПУ	НПУ	НПУ
12.0	НПУ	НПУ	НПУ	НПУ	НПУ	НПУ	НПУ
Условно разрешенные виды использования							
3.9.1	НПУ	НПУ	НПУ	НПУ	3	НПУ	60
3.10.1	НПУ	НПУ	600	НПУ	3	3/20	60
4.1	НПУ	НПУ	1000	НПУ	3	3/20	60
4.3	НПУ	НПУ	1000	НПУ	3	НПУ	60
4.6	НПУ	НПУ	600	НПУ	3	3/20	60
4.7	НПУ	НПУ	1000	НПУ	3	3/20	60

Код вида раз- решен- ного исполь- зования	Размер земельного участка (м)		Площадь земельного участка (кв.м)		Минималь- ный отступ от границ земельного участка (м)	Предельное количество этажей/ предельная высота зданий, строений, сооружений (м)	Максималь- ный процент застройки в границах земельного участка (%)
	Мин.	Макс.	Мин.	Макс.			
<p>* При определении предельного количества этажей учитываются все надземные этажи, в том числе технические этажи, мансардные, а также цокольный этаж, если верх его перекрытия находится выше средней планировочной отметки земли не менее чем на 2 метра.</p> <p>** Минимальный отступ от границ земельного участка между соседними жилыми домами имеющими общие боковые стены без проемов - 0 м.</p>							

Статья 11.2. Зона специализированной общественной застройки (2.2)

1. Зона специализированной общественной застройки предназначена для целей религиозного использования и историко-культурной деятельности.

2. Виды разрешенного использования земельных участков и объектов капитального строительства в зоне специализированной общественной застройки представлены в таблице 11.2.1.

Таблица 11.2.1

Вид разрешенного использования	Наименование вида разрешенного использования	Код вида разрешенного использования
Основные виды разрешенного использования	религиозное использование;	3.7
	историко-культурная деятельность.	9.3
Условно разрешенные виды использования	предоставление коммунальных услуг.	3.1.1
Вспомогательные виды разрешенного использования	не подлежит установлению.	-

3. Предельные размеры земельных участков, в том числе их площадь и предельные параметры разрешенного строительства, реконструкции объектов капитального строительства в зоне специализированной общественной застройки представлены в таблице 11.2.2.

Таблица 11.2.2

Код вида раз- решен- ного исполь- зования	Размер земельного участка (м)		Площадь земельного участка (кв.м)		Минималь- ный отступ от границ земельного участка (м)	Предельное количество этажей/ предельная высота зданий, строений, сооружений (м)	Максималь- ный процент застройки в границах земельного участка (%)
	Длина	Ширина	Мин.	Макс.			
Основные виды разрешенного использования							
3.7	НПУ	НПУ	1000	НПУ	3	НПУ	60
9.3	НПУ	НПУ	НПУ	НПУ	НПУ	НПУ	НПУ
Условно разрешенные виды использования							
3.1.1	НПУ	НПУ	НПУ	НПУ	НПУ	НПУ	НПУ

Статья 11.3. Производственная зона (3.1)

1. Производственная зона предназначена для размещения производственных, промышленных и складских объектов, а также объектов в целях добычи полезных ископаемых за границами населенных пунктов, для которых необходима организация санитарно-защитной зоны в соответствии с требованиями технических регламентов.

2. Виды разрешенного использования земельных участков и объектов капитального строительства в производственной зоне представлены в таблице 11.3.1.

Таблица 11.3.1

Вид разрешенного использования	Наименование вида разрешенного использования	Код вида разрешенного использования
Основные виды разрешенного использования	производственная деятельность;	6.0
	пищевая промышленность;	6.4
	строительная промышленность;	6.6
	склад;	6.9
	складские площадки.	6.9.1
Условно разрешенные виды использования	недропользование.	6.1
Вспомогательные виды разрешенного использования	не подлежат установлению.	-

3. Предельные размеры земельных участков, в том числе их площадь и предельные параметры разрешенного строительства, реконструкции объектов капитального строительства в производственной зоне представлены в таблице 11.3.2.

Таблица 11.3.2

Код вида раз- решен- ного исполь- зования	Размер земельного участка (м)		Площадь земельного участка (кв.м)		Минималь- ный отступ от границ земельного участка (м)	Предельное количество этажей/ предельная высота зданий, строений, сооружений (м)	Максималь- ный процент застройки в границах земельного участка (%)
	Мин.	Макс.	Мин.	Макс.			
Основные виды разрешенного использования							
6.0	НПУ	НПУ	НПУ	НПУ	НПУ	НПУ	НПУ
6.4	НПУ	НПУ	НПУ	НПУ	НПУ	НПУ	НПУ
6.6	НПУ	НПУ	НПУ	НПУ	НПУ	НПУ	НПУ
6.9	НПУ	НПУ	НПУ	НПУ	НПУ	НПУ	НПУ
6.9.1	НПУ	НПУ	НПУ	НПУ	НПУ	НПУ	НПУ
Условно разрешенные виды использования							
6.1	НПУ	НПУ	НПУ	НПУ	НПУ	НПУ	НПУ

Статья 11.4. Зона инженерной инфраструктуры (3.3)

1. Зона инженерной инфраструктуры предназначена для размещения

объектов коммунального обслуживания, связанных с обеспечением энергоснабжением, теплоснабжением, газоснабжением, водоснабжением, водоотведением, очисткой стоков, связи.

2. Виды разрешенного использования земельных участков и объектов капитального строительства в зоне инженерной инфраструктуры представлены в таблице 11.4.1.

Таблица 11.4.1

Вид разрешенного использования	Наименование вида разрешенного использования	Код вида разрешенного использования
Основные виды разрешенного использования	предоставление коммунальных услуг;	3.1.1
	обеспечение деятельности в области гидрометеорологии и смежных с ней областях;	3.9.1
	энергетика;	6.7
	связь;	6.8
	трубопроводный транспорт.	7.5
Условно разрешенные виды использования	не подлежат установлению.	-
Вспомогательные виды разрешенного использования	не подлежат установлению.	-

3. Предельные размеры земельных участков, в том числе их площадь и предельные параметры разрешенного строительства, реконструкции объектов капитального строительства в зоне инженерной инфраструктуры представлены в таблице в таблице 11.4.2.

Таблица 11.4.2

Код вида раз- решен- ного исполь- зования	Размер земельного участка (м)		Площадь земельного участка (кв.м)		Минималь- ный отступ от границ земельного участка (м)	Предельное количество этажей/ предельная высота зданий, строений, сооружений (м)	Максималь- ный процент застройки в границах земельного участка (%)
	Мин.	Макс.	Мин.	Макс.			
Основные виды разрешенного использования							
3.1.1	НПУ	НПУ	НПУ	НПУ	НПУ	НПУ	НПУ
3.9.1	НПУ	НПУ	НПУ	НПУ	НПУ	НПУ	НПУ
6.7	НПУ	НПУ	НПУ	НПУ	НПУ	НПУ	НПУ
6.8	НПУ	НПУ	НПУ	НПУ	НПУ	НПУ	НПУ
7.5	НПУ	НПУ	НПУ	НПУ	НПУ	НПУ	НПУ
Условно разрешенные виды использования не устанавливаются							

Статья 11.5. Зона транспортной инфраструктуры (3.4)

1. Зона транспортной инфраструктуры предназначена для размещения объектов дорожного сервиса.

2. Виды разрешенного использования земельных участков и объектов капитального строительства в зоне транспортной инфраструктуры представлены в

таблице 11.5.1.

Таблица 11.5.1

Вид разрешенного использования	Наименование вида разрешенного использования	Код вида разрешенного использования
Основные виды разрешенного использования	объекты дорожного сервиса;	4.9.1
	стоянка транспортных средств;	4.9.2
	улично-дорожная сеть.	12.0.1
Условно разрешенные виды использования	не подлежат установлению.	-
Вспомогательные виды разрешенного использования	не подлежат установлению.	-

3. Предельные размеры земельных участков, в том числе их площадь и предельные параметры разрешенного строительства, реконструкции объектов капитального строительства в зоне транспортной инфраструктуры представлены в таблице 11.5.2.

Таблица 11.5.2

Код вида разрешенного использования	Размер земельного участка (м)		Площадь земельного участка (кв.м)		Минимальный отступ от границ земельного участка (м)	Предельное количество этажей/ предельная высота зданий, строений, сооружений (м)	Максимальный процент застройки в границах земельного участка (%)
	Мин.	Макс.	Мин.	Макс.			
Основные виды разрешенного использования							
4.9.1	НПУ	НПУ	НПУ	НПУ	НПУ	НПУ	НПУ
4.9.2	НПУ	НПУ	НПУ	НПУ	НПУ	НПУ	НПУ
12.0.1	НПУ	НПУ	НПУ	НПУ	НПУ	НПУ	НПУ
Условно разрешенные виды использования не устанавливаются							

Статья 11.6. Производственная зона сельскохозяйственных предприятий (4.4)

1. Производственная зона сельскохозяйственных предприятий предназначена для размещения объектов сельскохозяйственного назначения, используемых для содержания и разведения сельскохозяйственных животных, производства, хранения и первичной переработки сельскохозяйственной продукции, питомников, для которых необходима организация санитарно-защитной зоны в соответствии с требованиями технических регламентов.

2. Виды разрешенного использования земельных участков и объектов капитального строительства в производственной зоне сельскохозяйственных предприятий представлены в таблице 11.6.1.

Таблица 11.6.1

Вид разрешенного использования	Наименование вида разрешенного использования	Код вида разрешенного использования
Основные виды разрешенного использования	животноводство;	1.7
	рыбоводство;	1.13
	питомники;	1.17
	обеспечение сельскохозяйственного производства.	1.18
Условно разрешенные виды использования	выращивание зерновых и иных сельскохозяйственных культур;	1.2
	овощеводство;	1.3
	выращивание тонизирующих, лекарственных, цветочных культур;	1.4
	садоводство;	1.5
	пчеловодство;	1.12
	научное обеспечение сельского хозяйства.	1.14
Вспомогательные виды разрешенного использования	не подлежат установлению.	-

3. Предельные размеры земельных участков, в том числе их площадь и предельные параметры разрешенного строительства, реконструкции объектов капитального строительства в производственной зоне сельскохозяйственных предприятий представлены в таблице 11.6.2.

Таблица 11.6.2

Код вида раз- решен- ного исполь- зования	Размер земельного участка (м)		Площадь земельного участка (кв.м)		Минималь- ный отступ от границ земельного участка (м)	Предельное количество этажей/ предельная высота зданий, строений, сооружений (м)	Максималь- ный процент застройки в границах земельного участка (%)
	Мин.	Макс.	Мин.	Макс.			
Основные виды разрешенного использования							
1.7	НПУ	НПУ	НПУ	НПУ	НПУ	НПУ	НПУ
1.13	НПУ	НПУ	НПУ	НПУ	НПУ	НПУ	НПУ
1.17	НПУ	НПУ	НПУ	НПУ	НПУ	НПУ	НПУ
1.18	НПУ	НПУ	НПУ	НПУ	НПУ	НПУ	НПУ
Условно разрешенные виды использования							
1.2	НПУ	НПУ	НПУ	НПУ	НПУ	НПУ	НПУ
1.3	НПУ	НПУ	НПУ	НПУ	НПУ	НПУ	НПУ
1.4	НПУ	НПУ	НПУ	НПУ	НПУ	НПУ	НПУ
1.5	НПУ	НПУ	НПУ	НПУ	НПУ	НПУ	НПУ
1.12	НПУ	НПУ	НПУ	НПУ	НПУ	НПУ	НПУ
1.14	НПУ	НПУ	НПУ	НПУ	НПУ	НПУ	НПУ

Статья 11.7. Зона озелененных территорий специального назначения (5.6)

1. Зона озелененных территорий специального назначения предназначена для формирования озелененных участков, выполняющих санитарно-защитные

функции.

2. Виды разрешенного использования земельных участков и объектов капитального строительства в зоне озелененных территорий специального назначения представлены в таблице 11.7.1.

Таблица 11.7.1

Вид разрешенного использования	Наименование вида разрешенного использования	Код вида разрешенного использования
Основные виды разрешенного использования	земельные участки (территории) общего пользования.	12.0
Условно разрешенные виды использования	не подлежат установлению.	-
Вспомогательные виды разрешенного использования	не подлежат установлению.	-

3. Предельные размеры земельных участков, в том числе их площадь и предельные параметры разрешенного строительства, реконструкции объектов капитального строительства в зоне озелененных территорий специального назначения представлены в таблице 11.7.2.

Таблица 11.7.2

Код вида раз- решен- ного исполь- зования	Размер земельного участка (м)		Площадь земельного участка (кв.м)		Минималь- ный отступ от границ земельного участка (м)	Предельное количество этажей/ предельная высота зданий, строений, сооружений (м)	Максималь- ный процент застройки в границах земельного участка (%)
	Мин.	Макс.	Мин.	Макс.			
Основные виды разрешенного использования							
12.0	НПУ	НПУ	НПУ	НПУ	НПУ	НПУ	НПУ
Условно разрешенные виды использования не устанавливаются							

Статья 11.8. Зона кладбищ (6.1)

1. Зона кладбищ предназначена для размещения кладбищ, мест захоронения, соответствующих культовых зданий и сооружений, для которых необходима организация санитарно-защитной зоны в соответствии с требованиями технических регламентов.

2. Виды разрешенного использования земельных участков и объектов капитального строительства в зоне кладбищ представлены в таблице 11.8.1.

Таблица 11.8.1

Вид разрешенного использования	Наименование вида разрешенного использования	Код вида разрешенного использования
Основные виды разрешенного использования	ритуальная деятельность.	12.1

Вид разрешенного использования	Наименование вида разрешенного использования	Код вида разрешенного использования
Условно разрешенные виды использования	не подлежат установлению.	-
Вспомогательные виды разрешенного использования	не подлежат установлению.	-

3. Предельные размеры земельных участков, в том числе их площадь и предельные параметры разрешенного строительства, реконструкции объектов капитального строительства в зоне кладбищ представлены в таблице 11.8.2.

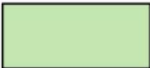

Таблица 11.8.2

Код вида раз- решен- ного исполь- зования	Размер земельного участка (м)		Площадь земельного участка (кв.м)		Минималь- ный отступ от границ земельного участка (м)	Предельное количество этажей/ предельная высота зданий, строений, сооружений (м)	Максималь- ный процент застройки в границах земельного участка (%)
	Мин.	Макс.	Мин.	Макс.			
Основные виды разрешенного использования							
12.1	НПУ	НПУ	НПУ	100000	НПУ	НПУ	НПУ
Условно разрешенные виды использования не устанавливаются							

Статья 12. Земли, для которых градостроительные регламенты не устанавливаются

1. В соответствии с Градостроительным кодексом Российской Федерации на карте градостроительного зонирования муниципального образования – Гулыньское сельское поселение Старожиловского муниципального района Рязанской области выделены земли, для которых градостроительные регламенты не устанавливаются, представленные в таблице 12.1.

Таблица 12.1

Обозначение земель	Наименование земель
	Земли лесного фонда
	Земли сельскохозяйственных угодий

2. Согласно части 6 статьи 36 Градостроительного кодекса Российской Федерации градостроительные регламенты не устанавливаются для земель лесного фонда, сельскохозяйственных угодий в составе земель сельскохозяйственного назначения.

3. Использование земельных участков, для которых градостроительные регламенты не устанавливаются, определяются федеральными, региональными органами исполнительной власти или уполномоченными органами местного

самоуправления в соответствии с федеральными законами.

Статья 13. Требования к архитектурно-градостроительному облику объектов капитального строительства

На территории Гулынского сельского поселения Старожиловского муниципального района Рязанской области не предусмотрено требований к архитектурно-градостроительному облику объектов капитального строительства. В связи с этим требования к архитектурно-градостроительному облику объектов капитального строительства в соответствии с пунктом 2.1 части 6 статьи 30 Градостроительного кодекса Российской Федерации не устанавливаются.

Статья 14. Расчетные показатели минимально допустимого уровня обеспеченности территории объектами коммунальной, транспортной, социальной инфраструктур и расчетные показатели максимально допустимого уровня территориальной доступности указанных объектов для населения

На территории Гулынского сельского поселения Старожиловского муниципального района Рязанской области не предусмотрено осуществление деятельности по комплексному развитию территории. В связи с этим расчетные показатели минимально допустимого уровня обеспеченности территории объектами коммунальной, транспортной, социальной инфраструктур и расчетные показатели максимально допустимого уровня территориальной доступности указанных объектов для населения в соответствии с пунктом 4 части 6 статьи 30 Градостроительного кодекса Российской Федерации не устанавливаются.

Статья 15. Зоны с особыми условиями использования территории

1. В соответствии со статьей 1 Градостроительного кодекса Российской Федерации, к зонам с особыми условиями использования территорий относятся: охранные, санитарно-защитные зоны, зоны охраны объектов культурного наследия (памятников истории и культуры) народов Российской Федерации (далее - объекты культурного наследия), защитные зоны объектов культурного наследия, водоохранные зоны, зоны затопления, подтопления, зоны санитарной охраны источников питьевого и хозяйственно-бытового водоснабжения, зоны охраняемых объектов, приаэродромная территория, иные зоны, устанавливаемые в соответствии с законодательством Российской Федерации.

2. В составе графических материалов правил землепользования и застройки отображены границы зон с особыми условиями использования территорий (далее – ЗОУИТ), на основании сведений, содержащихся в Едином государственном реестре недвижимости (далее – ЕГРН), а также ЗОУИТ, сведения о которых отсутствуют в ЕГРН, но которые были установлены, в порядке, предусмотренном частью 8 статьи 26 Федерального закона от 03.08.2018 № 342-ФЗ «О внесении изменений в Градостроительный кодекс

Российской Федерации и отдельные законодательные акты Российской Федерации».

На территории Гулынского сельское поселение Старожиловского муниципального района Рязанской области могут быть установлены и действовать иные зоны с особыми условиями использования территорий, не отображенные в графических материалах правил землепользования и застройки.

3. Границы зон с особыми условиями использования территорий, границы территорий объектов культурного наследия, устанавливаемые в соответствии с законодательством Российской Федерации, могут не совпадать с границами территориальных зон.

4. Ограничения использования земельных участков и объектов капитального строительства на территории ЗОУИТ определяется в соответствии с законодательством Российской Федерации.

Статья 15.1. Санитарно-защитные зоны предприятий, сооружений и иных объектов

1. Санитарно-защитная зона – специальная территория с особым режимом использования, которая устанавливается вокруг объектов и производств, являющихся источниками воздействия на среду обитания и здоровья человека, размер которой обеспечивает уменьшение воздействия загрязнения на атмосферный воздух (химического, биологического, физического) до значений, установленных гигиеническими нормативами.

2. Ширина санитарно-защитной зоны устанавливается с учетом санитарной классификации, результатов расчетов ожидаемого загрязнения атмосферного воздуха, уровней физических воздействий и натуральных исследований для действующих предприятий.

3. Ограничения использования земельных участков и объектов капитального строительства на территории санитарно-защитных зон определяется в соответствии с законодательством Российской Федерации.

Статья 15.2. Охранные зоны инженерных коммуникаций, сооружений

1. Охранные зоны инженерных коммуникаций, сооружений предназначены для обеспечения безопасной эксплуатации существующих и вновь строящихся инженерных коммуникаций, сооружений и устанавливаются в соответствии с законодательством Российской Федерации.

2. Ограничения использования земельных участков и объектов капитального строительства на территории охранных зон инженерных коммуникаций, сооружений определяются в соответствии с законодательством Российской Федерации.

Статья 15.3. Водоохранные зоны, прибрежные защитные полосы, береговые полосы водных объектов

1. Водоохранными зонами являются территории, которые примыкают к береговой линии морей, рек, ручьев, каналов, озер, водохранилищ и на которых устанавливается специальный режим осуществления хозяйственной и иной деятельности в целях предотвращения загрязнения, засорения, заиления указанных водных объектов и истощения их вод, а также сохранения среды обитания водных биологических ресурсов и других объектов животного и растительного мира.

2. В границах водоохранных зон устанавливаются прибрежные защитные полосы, на территории которых вводятся дополнительные ограничения хозяйственной и иной деятельности.

3. Береговая полоса - это полоса земли предназначенная для общего пользования вдоль береговой линии (границы водного объекта) водного объекта общего пользования.

4. Ограничения использования земельных участков и объектов капитального строительства на территории водоохранных зон, прибрежных защитных и береговых полос водных объектов определяются Водным кодексом Российской Федерации.

Статья 15.4. Зона санитарной охраны источника водоснабжения

1. Зона санитарной охраны источника водоснабжения – специально выделенная территория вокруг источника водоснабжения, на которой должен соблюдаться специальный режим с целью охраны источника водоснабжения и окружающей территории от загрязнения.

2. Зона санитарной охраны источника водоснабжения организуется в составе трех поясов, каждый из которых предусматривает особый режим хозяйственной деятельности:

- первый пояс (зона строгого режима), включающий территорию расположения водозабора, предназначен для защиты места водозабора от случайного или умышленного загрязнения и повреждения.

- второй пояс (пояс охраны от бактериологического загрязнения) включает территорию, предназначенную для предупреждения загрязнения от микробных (бактериологических) загрязнений.

- третий пояс (пояс охраны от химического загрязнения) включает территорию, предназначенную для предупреждения загрязнения воды источника водоснабжения от химического загрязнения.

3. Ограничения использования земельных участков и объектов капитального строительства на территории зоны санитарной охраны источника водоснабжения определяются в соответствии с законодательством Российской Федерации.

Статья 15.5. Охранная зона стационарных пунктов наблюдений за состоянием окружающей природной среды, ее загрязнением

1. Стационарный пункт наблюдений за состоянием окружающей природной среды, ее загрязнением - комплекс, включающий в себя земельный участок или часть акватории с установленными на них приборами и оборудованием, предназначенными для определения характеристик окружающей природной среды, ее загрязнения. К стационарным пунктам наблюдений относят также специально отведенный земельный участок или выделенную часть акватории без установленных на них приборов и оборудования, где проводятся регулярные определения характеристик окружающей природной среды, ее загрязнения по отдельным видам наблюдений.

2. В целях получения достоверной информации о состоянии и загрязнении окружающей природной среды, вокруг стационарных пунктов наблюдений устанавливается охранная зона в виде участка земли и/или части акватории, ограниченная замкнутой линией, отстоящей от границ территории пункта наблюдений.

3. В пределах охранных зон стационарных пунктов наблюдений устанавливаются ограничения на хозяйственную деятельность в соответствии с законодательством Российской Федерации.

Статья 15.6 Зона минимальных расстояний до магистральных или промышленных трубопроводов

1. Зона минимальных расстояний до магистральных или промышленных трубопроводов - это минимальное расстояние до оси соответствующего трубопровода, ближе которого не допускается размещать объекты капитального строительства различного назначения.

2. Ограничения использования земельных участков и объектов капитального строительства на территории зон минимальных расстояний магистральных или промышленных трубопроводов определяются в соответствии с законодательством Российской Федерации.

Статья 16. Особо охраняемые природные территории

1. Согласно Федерального закона от 14.03.1995 № 33-ФЗ «Об особо охраняемых природных территориях» особо охраняемые природные территории (далее – ООПТ) - участки земли, водной поверхности и воздушного пространства над ними, где располагаются природные комплексы и объекты, которые имеют особое природоохранное, научное, культурное, эстетическое, рекреационное и оздоровительное значение, которые изъяты решениями органов государственной власти полностью или частично из хозяйственного использования и для которых установлен режим особой охраны.

2. На территории Гулынского сельского поселения Старожиловского

муниципального района Рязанской области отсутствуют ООПТ федерального, регионального и местного значения.

Статья 17. Объекты культурного наследия

1. На территории муниципального образования – Гулыньское сельское поселение Старожиловского муниципального района Рязанской области отсутствуют исторические поселения федерального значения и исторические поселения регионального значения.

2. Согласно данным, предоставленным государственной инспекцией по охране объектов культурного наследия Рязанской области (далее - Инспекция), на территории Гулыньского сельского поселения Старожиловского муниципального района Рязанской области находится: 1 объект культурного наследия регионального значения (памятники архитектуры), 3 выявленных объекта археологического наследия, указанные в таблице 17.1.

Перечень объектов культурного наследия регионального значения (памятники архитектуры)

Таблица 17.1.

№ п/п	Наименование объекта	Местонахождение	Реквизиты и наименование нормативного акта о постановке объекта культурного наследия на государственную охрану
1	«Предтеченская церковь (деревянная)», 1870 г.	с. Асташово	Решение Рязоблисполкома от 12.05.1968 № 199

Границы территории указанного объекта культурного наследия не утверждены. В настоящее время указанный объект культурного наследия считается утраченным.

Согласно ст. 34.1 Федерального закона от 25.06.2002 № 73-ФЗ «Об объектах культурного наследия (памятниках истории и культуры) народов Российской Федерации» (далее – Федеральный закон), защитными зонами объектов культурного наследия являются территории, которые прилегают к включенным в реестр памятникам и ансамблям (за исключением объектов археологического наследия, некрополей, захоронений, расположенных в границах некрополей, произведений монументального искусства, а также памятников и ансамблей, расположенных в границах достопримечательного места) и в границах которых в целях обеспечения сохранности объектов культурного наследия и композиционно-видовых связей (панорам) запрещаются строительство объектов капитального строительства и их реконструкция, связанная с изменением их параметров (высоты, количества этажей, площади), за исключением строительства и реконструкции линейных объектов.

Границы защитной зоны объекта культурного наследия устанавливаются:

1) для памятника, расположенного в границах населенного пункта, на расстоянии 100 метров от внешних границ территории памятника, для памятника, расположенного вне границ населенного пункта, на расстоянии 200 метров от внешних границ территории памятника;

2) для ансамбля, расположенного в границах населенного пункта, на расстоянии 150 метров от внешних границ территории ансамбля, для ансамбля, расположенного вне границ населенного пункта, на расстоянии 250 метров от внешних границ территории ансамбля.

Перечень выявленных объектов археологического наследия

Таблица 17.2.

№ п/п	Наименование объекта	Местонахождение	Реквизиты и наименование нормативного акта о постановке объекта археологического наследия на государственную охрану
1	Малое Кожухово II селище	160 м к ЮЗ от д. Малое Городище, на правом берегу ручья Дерябка	Приказ Комитет по культуре и туризму Рязанской области от 14.04.2011 № 269
2	«Асташово 1, городище и поселение», VIII в до н.э.-XVIII в н.э.	Расположен на краю высокой надпойменной террасы правого берега р. Истья в 0,3 км к СЗ от с. Асташово	Приказ Инспекции от 21.09.2021 № 159
3	«Асташово 2, поселение», позднее средневековые XIII-XVIII в н.э.	Расположен на краю высокой надпойменной террасы правого берега р. Истья в 0,15 км к З от с. Асташово	Приказ Инспекции от 21.09.2021 № 160

Границы территории выявленного объекта «Малое Кожухово II селище» не утверждены.

Границы территории выявленных объектов «Асташово 1, городище и поселение» и «Асташово 2, поселение» утверждены приказами Инспекции от 21.09.2021 № 159 и № 160 соответственно.

3. В соответствии с Федеральным законом от 25.06.2002 № 73-ФЗ «Об объектах культурного наследия (памятниках истории и культуры) народов Российской Федерации» проектирование и проведение землеустроительных, земляных, строительных, мелиоративных, хозяйственных и иных работ осуществляются при отсутствии на данной территории объектов культурного наследия, включенных в реестр выявленных объектов культурного наследия.

4. В случае расположения на территории, подлежащей хозяйственному освоению, объектов культурного наследия, выявленных объектов культурного наследия землеустроительные, земляные, строительные, мелиоративные, хозяйственные и иные работы проводятся при наличии в проектах проведения таких работ разделов об обеспечении сохранности объектов культурного наследия, выявленных объектов, получивших положительное заключение государственной историко-культурной экспертизы.

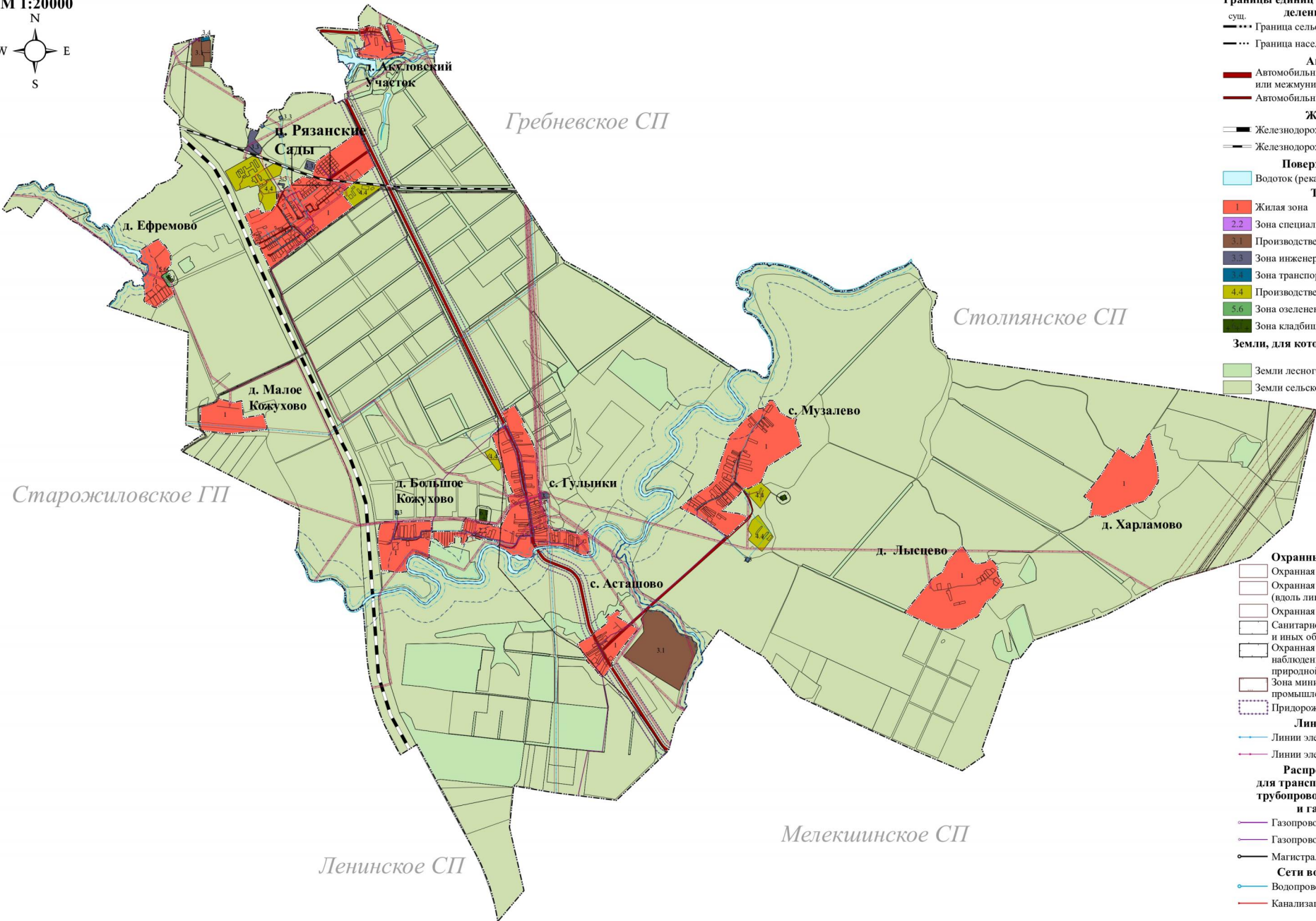
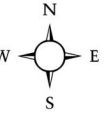
5. Данные разделы являются документацией по сохранению выявленного объекта культурного наследия и подлежат согласованию с органом государственной охраны объектов культурного наследия.

Правила землепользования и застройки муниципального образования – Гулынское сельское поселение
Старожиловского муниципального района Рязанской области

Приложение № 1 к правилам
землепользования и застройки
муниципального образования -
Гулынское сельское поселение
Старожиловского муниципального
района Рязанской области

Карта градостроительного зонирования

М 1:20000



Условные обозначения

- Границы единиц административно-территориального деления Российской Федерации**
- сущ.
 - Граница сельского поселения
 - Граница населенного пункта

- Автомобильные дороги**
- Автомобильные дороги регионального или межмуниципального значения
 - Автомобильные дороги местного значения

- Железнодорожные пути**
- Железнодорожный путь общего пользования
 - Железнодорожный путь необщего пользования

- Поверхностные водные объекты**
- Водоток (река, ручей, канал)

- Территориальные зоны**
- 1 Жилая зона
 - 2.2 Зона специализированной общественной застройки
 - 3.1 Производственная зона
 - 3.2 Зона инженерной инфраструктуры
 - 3.3 Зона транспортной инфраструктуры
 - 4.4 Производственная зона сельскохозяйственных предприятий
 - 5.6 Зона озелененных территорий специального назначения
 - 6 Зона кладбищ

- Земли, для которых градостроительные регламенты не устанавливаются**
- Земли лесного фонда
 - Земли сельскохозяйственных угодий

- Охранные и санитарно-защитные зоны**
- Охранная зона газопроводов и систем газоснабжения
 - Охранная зона объектов электросетевого хозяйства (вдоль линий электропередачи, вокруг подстанций)
 - Охранная зона линий и сооружений связи
 - Санитарно-защитная зона предприятий, сооружений и иных объектов
 - Охранная зона стационарных пунктов наблюдений за состоянием окружающей природной среды, ее загрязнением
 - Зона минимальных расстояний до магистральных или промышленных трубопроводов
 - Придорожная полоса

- Линии электропередачи (ЛЭП)**
- Линии электропередачи 110 кВ
 - Линии электропередачи 10 кВ

- Распределительные трубопроводы для транспортировки газа и магистральные трубопроводы для транспортировки жидких и газообразных углеводородов**
- Газопровод распределительный среднего давления
 - Газопровод распределительный низкого давления
 - Магистральный газопровод

- Сети водоснабжения и водоотведения**
- Водопровод
 - Канализация самотечная

- Сети электросвязи**
- Линия связи
 - Линейно-кабельное сооружение связи

Приложение № 2 к правилам
землепользования и застройки
муниципального образования -
Гулы́нское сельское поселение
Старожиловского муниципального района
Рязанской области

Графическое описание местоположения границ территориальных зон,
перечень координат характерных точек этих границ муниципального
образования — Гулы́нское сельское поселение Старожиловского
муниципального района Рязанской области

ГРАФИЧЕСКОЕ ОПИСАНИЕ

местоположения границ населенных пунктов, территориальных зон, особо охраняемых природных территорий, зон с особыми условиями использования территории

1 Жилая зона (населённый пункт д. Акуловский Участок)

(наименование объекта местоположение границ, которого описано (далее - объект))

Раздел 1

Сведения об объекте		
№ п/п	Характеристики объекта	Описание характеристик
1	2	3
1	Местоположение объекта	<i>Российская Федерация, Рязанская область, р-н Старожиловский, с/п Гулыньское, д Акуловский Участок</i>
2	Площадь объекта \pm величина погрешности определения площади ($P \pm \Delta P$)	<i>158879 кв.м. \pm 140 кв.м.</i>
3	Иные характеристики объекта	<i>Номер зоны:</i>

Раздел 2

Сведения о местоположении границ объекта					
1. Система координат <u>МСК-62</u>					
2. Сведения о характерных точках границ объекта					
Обозначение характерных точек границ	Координаты, м		Метод определения координат характерной точки	Средняя квадратическая погрешность положения характерной точки (Мт), м	Описание обозначения точки на местности (при наличии)
	Х	У			
1	2	3	4	5	6
1	405558,7	1347353,76	Картометрический метод	2,50	-
2	405578,34	1347410,5	Картометрический метод	2,50	-
3	405597,71	1347466,32	Картометрический метод	2,50	-
4	405567,79	1347598,6	Картометрический метод	2,50	-
5	405505,15	1347615,99	Картометрический метод	2,50	-
6	405468,89	1347636,59	Картометрический метод	2,50	-
7	405442,52	1347650,19	Картометрический метод	2,50	-
8	405425,22	1347661,31	Картометрический метод	2,50	-
9	405416,56	1347672,44	Картометрический метод	2,50	-
10	405423,57	1347690,15	Картометрический метод	2,50	-
11	405433,87	1347708,69	Картометрический метод	2,50	-
12	405487,85	1347690,98	Картометрический метод	2,50	-
13	405526,58	1347674,91	Картометрический метод	2,50	-
14	405555,42	1347663,78	Картометрический метод	2,50	-
15	405588,79	1347655,54	Картометрический метод	2,50	-
16	405621,34	1347651,42	Картометрический метод	2,50	-
17	405621,97	1347663,59	Картометрический метод	2,50	-
18	405622,99	1347683,56	Картометрический метод	2,50	-
19	405608,98	1347734,65	Картометрический метод	2,50	-
20	405604,04	1347755,25	Картометрический метод	2,50	-
21	405598,32	1347761,82	Картометрический метод	2,50	-
22	405578,08	1347772,97	Картометрический метод	2,50	-
23	405533,17	1347795,22	Картометрический метод	2,50	-
24	405505,56	1347819,94	Картометрический метод	2,50	-
25	405490,57	1347851,6	Картометрический метод	2,50	-
26	405418,09	1347866,43	Картометрический метод	2,50	-
27	405382,68	1347872,65	Картометрический метод	2,50	-
28	405347,03	1347872,5	Картометрический метод	2,50	-
29	405309,52	1347872,51	Картометрический метод	2,50	-
30	405292,69	1347864,8	Картометрический метод	2,50	-
31	405267,46	1347839,45	Картометрический метод	2,50	-
32	405251,63	1347795,08	Картометрический метод	2,50	-
33	405251,04	1347771,27	Картометрический метод	2,50	-
34	405239,03	1347732	Картометрический метод	2,50	-
35	405227,33	1347669,82	Картометрический метод	2,50	-
36	405225,27	1347641,39	Картометрический метод	2,50	-
37	405222,8	1347594,42	Картометрический метод	2,50	-
38	405223,62	1347561,05	Картометрический метод	2,50	-
39	405233,51	1347416,01	Картометрический метод	2,50	-

Сведения о местоположении границ объекта

40	405240,33	1347394,5	Картометрический метод	2,50	-
41	405250,36	1347344,28	Картометрический метод	2,50	-
42	405270,07	1347340,94	Картометрический метод	2,50	-
43	405315,69	1347331,97	Картометрический метод	2,50	-
44	405308,53	1347304,19	Картометрический метод	2,50	-
45	405320,18	1347302,44	Картометрический метод	2,50	-
46	405336,31	1347300,01	Картометрический метод	2,50	-
47	405339,83	1347338,62	Картометрический метод	2,50	-
48	405349,42	1347372,69	Картометрический метод	2,50	-
49	405339,96	1347374,02	Картометрический метод	2,50	-
50	405332,87	1347373,2	Картометрический метод	2,50	-
51	405327,15	1347391,02	Картометрический метод	2,50	-
52	405338,69	1347413,68	Картометрический метод	2,50	-
53	405410,8	1347418,21	Картометрический метод	2,50	-
54	405421,1	1347413,68	Картометрический метод	2,50	-
55	405430,98	1347399,26	Картометрический метод	2,50	-
56	405433,46	1347382,37	Картометрический метод	2,50	-
57	405507,32	1347364,12	Картометрический метод	2,50	-
58	405527,13	1347359,21	Картометрический метод	2,50	-
59	405548,72	1347354,03	Картометрический метод	2,50	-
1	405558,7	1347353,76	Картометрический метод	2,50	-

3. Сведения о характерных точках части (частей) границы объекта

Обозначение характерных точек части границы	Координаты, м		Метод определения координат характерной точки	Средняя квадратическая погрешность положения характерной точки (Mt), м	Описание обозначения точки на местности (при наличии)
	X	Y			
1	2	3	4	5	6
Часть № -					
-	-	-	-	-	-

ГРАФИЧЕСКОЕ ОПИСАНИЕ
местоположения границ населенных пунктов, территориальных
зон, особо охраняемых природных территорий, зон с особыми
условиями использования территории

1 Жилая зона (населённый пункт с. Асташово)

(наименование объекта местоположение границ, которого описано (далее - объект))

Раздел 1

Сведения об объекте		
№ п/п	Характеристики объекта	Описание характеристик
1	2	3
1	Местоположение объекта	<i>Российская Федерация, Рязанская область, р-н Старожиловский, с/п Гулыньское, с Асташово</i>
2	Площадь объекта \pm величина погрешности определения площади ($P \pm \Delta P$)	<i>228257 кв.м. \pm 167 кв.м.</i>
3	Иные характеристики объекта	<i>Номер зоны:</i>

Раздел 2

Сведения о местоположении границ объекта					
1. Система координат <u>МСК-62</u>					
2. Сведения о характерных точках границ объекта					
Обозначение характерных точек границ	Координаты, м		Метод определения координат характерной точки	Средняя квадратическая погрешность положения характерной точки (Мт), м	Описание обозначения точки на местности (при наличии)
	X	Y			
1	2	3	4	5	6
1	398748,47	1349838,71	Картометрический метод	2,50	-
2	398800,45	1349935,58	Картометрический метод	2,50	-
3	398815,58	1349951,92	Картометрический метод	2,50	-
4	398824,49	1349961,57	Картометрический метод	2,50	-
5	398828,49	1349965,34	Картометрический метод	2,50	-
6	398831,81	1349968,44	Картометрический метод	2,50	-
7	398848,22	1349983,85	Картометрический метод	2,50	-
8	398857,16	1349992,3	Картометрический метод	2,50	-
9	398873,7	1350018,31	Картометрический метод	2,50	-
10	398892,24	1350046,81	Картометрический метод	2,50	-
11	398934,42	1350100,58	Картометрический метод	2,50	-
12	398970,03	1350126,26	Картометрический метод	2,50	-
13	398985,86	1350117,73	Картометрический метод	2,50	-
14	399004,4	1350099,65	Картометрический метод	2,50	-
15	399046,58	1350133,49	Картометрический метод	2,50	-
16	399032,68	1350156,66	Картометрический метод	2,50	-
17	399082,73	1350217,84	Картометрический метод	2,50	-
18	399092,93	1350228,04	Картометрический метод	2,50	-
19	399092	1350235,92	Картометрический метод	2,50	-
20	399070,22	1350260,02	Картометрический метод	2,50	-
21	399051,29	1350279,34	Картометрический метод	2,50	-
22	399015,22	1350230,85	Картометрический метод	2,50	-
23	398935,9	1350375,88	Картометрический метод	2,50	-
24	398932,58	1350378,66	Картометрический метод	2,50	-
25	398929,28	1350384,85	Картометрический метод	2,50	-
26	398882,97	1350471,61	Картометрический метод	2,50	-
27	398825,03	1350415,99	Картометрический метод	2,50	-
28	398742,09	1350344,07	Картометрический метод	2,50	-
29	398658,83	1350280,97	Картометрический метод	2,50	-
30	398582,62	1350228,04	Картометрический метод	2,50	-
31	398497,33	1350165,47	Картометрический метод	2,50	-
32	398477,16	1350179,22	Картометрический метод	2,50	-
33	398466,89	1350173,07	Картометрический метод	2,50	-
34	398461,45	1350169,83	Картометрический метод	2,50	-
35	398458,48	1350168,06	Картометрический метод	2,50	-
36	398454,45	1350164,74	Картометрический метод	2,50	-
37	398447,55	1350159,04	Картометрический метод	2,50	-
38	398430,38	1350144,9	Картометрический метод	2,50	-
39	398425,49	1350140,9	Картометрический метод	2,50	-

Сведения о местоположении границ объекта

40	398370,53	1350101,86	Картометрический метод	2,50	-
41	398355,86	1350088,87	Картометрический метод	2,50	-
42	398350,26	1350071,67	Картометрический метод	2,50	-
43	398355,46	1350046,76	Картометрический метод	2,50	-
44	398377,43	1350024,83	Картометрический метод	2,50	-
45	398416,08	1349998,43	Картометрический метод	2,50	-
46	398530,82	1349885,08	Картометрический метод	2,50	-
47	398534,39	1349889,37	Картометрический метод	2,50	-
48	398556,59	1349886,45	Картометрический метод	2,50	-
49	398561,42	1349878,7	Картометрический метод	2,50	-
50	398600,95	1349853,89	Картометрический метод	2,50	-
51	398645,24	1349833,3	Картометрический метод	2,50	-
52	398666,97	1349816,98	Картометрический метод	2,50	-
53	398708,91	1349779,18	Картометрический метод	2,50	-
1	398748,47	1349838,71	Картометрический метод	2,50	-

3. Сведения о характерных точках части (частей) границы объекта

Обозначение характерных точек части границы	Координаты, м		Метод определения координат характерной точки	Средняя квадратическая погрешность положения характерной точки (Mt), м	Описание обозначения точки на местности (при наличии)
	X	Y			
1	2	3	4	5	6
Часть № _					
-	-	-	-	-	-

ГРАФИЧЕСКОЕ ОПИСАНИЕ
местоположения границ населенных пунктов, территориальных
зон, особо охраняемых природных территорий, зон с особыми
условиями использования территории

1 Жилая зона (населённый пункт д. Большое Кожухово)

(наименование объекта местоположение границ, которого описано (далее - объект))

Раздел 1

Сведения об объекте		
№ п/п	Характеристики объекта	Описание характеристик
1	2	3
1	Местоположение объекта	<i>Российская Федерация, Рязанская область, р-н Старожиловский, с/п Гулыньское, д Большое Кожухово</i>
2	Площадь объекта \pm величина погрешности определения площади ($P \pm \Delta P$)	<i>275915 кв.м. \pm 184 кв.м.</i>
3	Иные характеристики объекта	<i>Номер зоны:</i>

Раздел 2

Сведения о местоположении границ объекта					
1. Система координат <u>МСК-62</u>					
2. Сведения о характерных точках границ объекта					
Обозначение характерных точек границ	Координаты, м		Метод определения координат характерной точки	Средняя квадратическая погрешность положения характерной точки (Мт), м	Описание обозначения точки на местности (при наличии)
	X	Y			
1	2	3	4	5	6
1	400048,34	1347591,75	Картометрический метод	2,50	-
2	400058,76	1347620,21	Картометрический метод	2,50	-
3	400063,47	1347624,01	Картометрический метод	2,50	-
4	400076,38	1347643,06	Картометрический метод	2,50	-
5	400075,75	1347686,45	Картометрический метод	2,50	-
6	400077,52	1347718,89	Картометрический метод	2,50	-
7	400076,4	1347757,89	Картометрический метод	2,50	-
8	400075,06	1347786,75	Картометрический метод	2,50	-
9	400075,76	1347822,98	Картометрический метод	2,50	-
10	400075,27	1347844,81	Картометрический метод	2,50	-
11	400076,06	1347881,83	Картометрический метод	2,50	-
12	400080,19	1347974,71	Картометрический метод	2,50	-
13	400082,03	1347983,02	Картометрический метод	2,50	-
14	400084,58	1348059,75	Картометрический метод	2,50	-
15	400085,68	1348131,83	Картометрический метод	2,50	-
16	400083,65	1348157,89	Картометрический метод	2,50	-
17	400046,32	1348166,81	Картометрический метод	2,50	-
18	399983,93	1348164,58	Картометрический метод	2,50	-
19	399968	1348166,73	Картометрический метод	2,50	-
20	399942,65	1348168,15	Картометрический метод	2,50	-
21	399894,3	1348159,65	Картометрический метод	2,50	-
22	399884,94	1348158,09	Картометрический метод	2,50	-
23	399833,12	1348149,45	Картометрический метод	2,50	-
24	399793,25	1348141,11	Картометрический метод	2,50	-
25	399733,93	1348135,68	Картометрический метод	2,50	-
26	399675,72	1348141,52	Картометрический метод	2,50	-
27	399664,04	1348104,74	Картометрический метод	2,50	-
28	399686,16	1348065,65	Картометрический метод	2,50	-
29	399696,81	1348043,13	Картометрический метод	2,50	-
30	399701,39	1348018,13	Картометрический метод	2,50	-
31	399706,91	1347999,93	Картометрический метод	2,50	-
32	399707,46	1347977,28	Картометрический метод	2,50	-
33	399702,8	1347953,02	Картометрический метод	2,50	-
34	399684,19	1347925,08	Картометрический метод	2,50	-
35	399666,6	1347905,87	Картометрический метод	2,50	-
36	399650,51	1347898,44	Картометрический метод	2,50	-
37	399612,92	1347887,63	Картометрический метод	2,50	-
38	399585,05	1347883,59	Картометрический метод	2,50	-
39	399567,85	1347885,36	Картометрический метод	2,50	-

Сведения о местоположении границ объекта

40	399549,04	1347892,58	Картометрический метод	2,50	-
41	399533,77	1347902,13	Картометрический метод	2,50	-
42	399519,36	1347883,4	Картометрический метод	2,50	-
43	399511,4	1347824,03	Картометрический метод	2,50	-
44	399512,85	1347775,64	Картометрический метод	2,50	-
45	399513,26	1347761,91	Картометрический метод	2,50	-
46	399515,13	1347752,06	Картометрический метод	2,50	-
47	399523,46	1347708,14	Картометрический метод	2,50	-
48	399529,95	1347653,44	Картометрический метод	2,50	-
49	399529,95	1347604,3	Картометрический метод	2,50	-
50	399825,89	1347564,49	Картометрический метод	2,50	-
51	399957,18	1347568,48	Картометрический метод	2,50	-
1	400048,34	1347591,75	Картометрический метод	2,50	-

3. Сведения о характерных точках части (частей) границы объекта

Обозначение характерных точек части границы	Координаты, м		Метод определения координат характерной точки	Средняя квадратическая погрешность положения характерной точки (Mt), м	Описание обозначения точки на местности (при наличии)
	X	Y			
1	2	3	4	5	6
Часть № _					
-	-	-	-	-	-

ГРАФИЧЕСКОЕ ОПИСАНИЕ
местоположения границ населенных пунктов, территориальных
зон, особо охраняемых природных территорий, зон с особыми
условиями использования территории

1 Жилая зона (населённый пункт с. Гулынки)

(наименование объекта местоположение границ, которого описано (далее - объект))

Раздел 1

Сведения об объекте		
№ п/п	Характеристики объекта	Описание характеристик
1	2	3
1	Местоположение объекта	<i>Российская Федерация, Рязанская область, р-н Старожиловский, с/п Гулынское, с Гулынки</i>
2	Площадь объекта \pm величина погрешности определения площади ($P \pm \Delta P$)	<i>844952 кв.м. \pm 322 кв.м.</i>
3	Иные характеристики объекта	<i>Номер зоны:</i>

Раздел 2

Сведения о местоположении границ объекта					
1. Система координат <u>МСК-62</u>					
2. Сведения о характерных точках границ объекта					
Обозначение характерных точек границ	Координаты, м		Метод определения координат характерной точки	Средняя квадратическая погрешность положения характерной точки (Mt), м	Описание обозначения точки на местности (при наличии)
	X	Y			
1	2	3	4	5	6
1	401310,1	1348975,49	Картометрический метод	2,50	-
2	401374,25	1349083,6	Картометрический метод	2,50	-
3	401292,95	1349133,91	Картометрический метод	2,50	-
4	401250,08	1349158,74	Картометрический метод	2,50	-
5	401178,41	1349200,25	Картометрический метод	2,50	-
6	401162,27	1349174,24	Картометрический метод	2,50	-
7	401102,44	1349210,23	Картометрический метод	2,50	-
8	401022,97	1349260,71	Картометрический метод	2,50	-
9	400950,97	1349291,56	Картометрический метод	2,50	-
10	400836,9	1349331,87	Картометрический метод	2,50	-
11	400836,69	1349331,87	Картометрический метод	2,50	-
12	400787,94	1349338,77	Картометрический метод	2,50	-
13	400748,74	1349335,65	Картометрический метод	2,50	-
14	400748,55	1349335,65	Картометрический метод	2,50	-
15	400678,62	1349344,05	Картометрический метод	2,50	-
16	400584,26	1349349,81	Картометрический метод	2,50	-
17	400514,29	1349355,94	Картометрический метод	2,50	-
18	400463,54	1349357,23	Картометрический метод	2,50	-
19	400387,57	1349356,55	Картометрический метод	2,50	-
20	400343,27	1349359,64	Картометрический метод	2,50	-
21	400318,5	1349359,29	Картометрический метод	2,50	-
22	400288,81	1349379,56	Картометрический метод	2,50	-
23	400295	1349383,73	Картометрический метод	2,50	-
24	400303,66	1349405,28	Картометрический метод	2,50	-
25	400306,35	1349415,4	Картометрический метод	2,50	-
26	400314,62	1349447,71	Картометрический метод	2,50	-
27	400287,32	1349454,34	Картометрический метод	2,50	-
28	400279,68	1349424,4	Картометрический метод	2,50	-
29	400277,36	1349415,51	Картометрический метод	2,50	-
30	400269,2	1349395	Картометрический метод	2,50	-
31	400257,11	1349396,03	Картометрический метод	2,50	-
32	400241,33	1349397,67	Картометрический метод	2,50	-
33	400160,69	1349444,17	Картометрический метод	2,50	-
34	400121,14	1349460,24	Картометрический метод	2,50	-
35	400092,3	1349463,54	Картометрический метод	2,50	-
36	400057,68	1349455,29	Картометрический метод	2,50	-
37	400034,2	1349472,6	Картометрический метод	2,50	-
38	399998,76	1349503,5	Картометрический метод	2,50	-
39	399976,1	1349528,64	Картометрический метод	2,50	-

Сведения о местоположении границ объекта

40	399973,82	1349557,52	Картометрический метод	2,50	-
41	399978,96	1349616,89	Картометрический метод	2,50	-
42	399979,43	1349675,78	Картометрический метод	2,50	-
43	399960,15	1349726,5	Картометрический метод	2,50	-
44	399953,6	1349765,06	Картометрический метод	2,50	-
45	399943,08	1349799,65	Картометрический метод	2,50	-
46	399934,66	1349832,83	Картометрический метод	2,50	-
47	399949,62	1349858,07	Картометрический метод	2,50	-
48	399986,09	1349907,15	Картометрический метод	2,50	-
49	399910,21	1349911,18	Картометрический метод	2,50	-
50	399755,85	1349930,9	Картометрический метод	2,50	-
51	399741,03	1349933,26	Картометрический метод	2,50	-
52	399739,96	1349901,57	Картометрический метод	2,50	-
53	399696,49	1349895,73	Картометрический метод	2,50	-
54	399699,29	1349858,68	Картометрический метод	2,50	-
55	399709,18	1349824,41	Картометрический метод	2,50	-
56	399727,73	1349781,34	Картометрический метод	2,50	-
57	399746,32	1349742,53	Картометрический метод	2,50	-
58	399758,67	1349721,91	Картометрический метод	2,50	-
59	399770,25	1349693,29	Картометрический метод	2,50	-
60	399779,92	1349660,67	Картометрический метод	2,50	-
61	399792,66	1349627,79	Картометрический метод	2,50	-
62	399799,39	1349613,82	Картометрический метод	2,50	-
63	399799,54	1349601,31	Картометрический метод	2,50	-
64	399796,03	1349573,27	Картометрический метод	2,50	-
65	399801,2	1349538,32	Картометрический метод	2,50	-
66	399804,21	1349498,91	Картометрический метод	2,50	-
67	399804,25	1349472,02	Картометрический метод	2,50	-
68	399799,47	1349430,55	Картометрический метод	2,50	-
69	399798,69	1349388,09	Картометрический метод	2,50	-
70	399794,46	1349358,4	Картометрический метод	2,50	-
71	399782,15	1349321,7	Картометрический метод	2,50	-
72	399769,51	1349301,5	Картометрический метод	2,50	-
73	399758,61	1349294,51	Картометрический метод	2,50	-
74	399738,56	1349294,18	Картометрический метод	2,50	-
75	399716,65	1349298,35	Картометрический метод	2,50	-
76	399696,8	1349292,6	Картометрический метод	2,50	-
77	399684,46	1349283,02	Картометрический метод	2,50	-
78	399676,1	1349269,63	Картометрический метод	2,50	-
79	399672,21	1349253,86	Картометрический метод	2,50	-
80	399670,64	1349231,7	Картометрический метод	2,50	-
81	399672,82	1349207,86	Картометрический метод	2,50	-
82	399681,33	1349177,61	Картометрический метод	2,50	-
83	399692,49	1349154,64	Картометрический метод	2,50	-
84	399702,46	1349132,16	Картометрический метод	2,50	-
85	399706,6	1349117,98	Картометрический метод	2,50	-
86	399704,4	1349106,2	Картометрический метод	2,50	-
87	399696,49	1349089,51	Картометрический метод	2,50	-
88	399696,89	1349079,37	Картометрический метод	2,50	-
89	399703,57	1349057,62	Картометрический метод	2,50	-
90	399716,85	1349036,29	Картометрический метод	2,50	-

Сведения о местоположении границ объекта

91	399736,99	1349014,68	Картометрический метод	2,50	-
92	399755,19	1348988,84	Картометрический метод	2,50	-
93	399770,56	1348962,07	Картометрический метод	2,50	-
94	399786,12	1348927,04	Картометрический метод	2,50	-
95	399797,55	1348898,16	Картометрический метод	2,50	-
96	399808,11	1348908,82	Картометрический метод	2,50	-
97	399823,93	1348921,43	Картометрический метод	2,50	-
98	399836,08	1348905,88	Картометрический метод	2,50	-
99	399836,81	1348904,7	Картометрический метод	2,50	-
100	399840,66	1348898,25	Картометрический метод	2,50	-
101	399853,51	1348880,31	Картометрический метод	2,50	-
102	399857,19	1348874,03	Картометрический метод	2,50	-
103	399860,06	1348868,42	Картометрический метод	2,50	-
104	399863,48	1348860,13	Картометрический метод	2,50	-
105	399866,23	1348850,6	Картометрический метод	2,50	-
106	399867,78	1348843,33	Картометрический метод	2,50	-
107	399876,41	1348788,49	Картометрический метод	2,50	-
108	399879,24	1348770,37	Картометрический метод	2,50	-
109	399881,21	1348760,17	Картометрический метод	2,50	-
110	399883,18	1348752,51	Картометрический метод	2,50	-
111	399887,64	1348738,4	Картометрический метод	2,50	-
112	399888,1	1348736,47	Картометрический метод	2,50	-
113	399887,72	1348734,82	Картометрический метод	2,50	-
114	399887,06	1348733,89	Картометрический метод	2,50	-
115	399886,03	1348733,17	Картометрический метод	2,50	-
116	399869,97	1348728,05	Картометрический метод	2,50	-
117	399892,31	1348658,97	Картометрический метод	2,50	-
118	399899,49	1348634,56	Картометрический метод	2,50	-
119	399905,6	1348647,64	Картометрический метод	2,50	-
120	399913,93	1348648,33	Картометрический метод	2,50	-
121	399916,81	1348623,76	Картометрический метод	2,50	-
122	399908,68	1348623,31	Картометрический метод	2,50	-
123	399893,81	1348622,4	Картометрический метод	2,50	-
124	399913,79	1348574,81	Картометрический метод	2,50	-
125	399819,55	1348530,48	Картометрический метод	2,50	-
126	399825,83	1348508,53	Картометрический метод	2,50	-
127	399828,68	1348490,27	Картометрический метод	2,50	-
128	399893,87	1348499,3	Картометрический метод	2,50	-
129	399895,73	1348488,83	Картометрический метод	2,50	-
130	399909,59	1348448,47	Картометрический метод	2,50	-
131	399910,35	1348422,39	Картометрический метод	2,50	-
132	399839,79	1348420,95	Картометрический метод	2,50	-
133	399840,3	1348395,95	Картометрический метод	2,50	-
134	399833,36	1348395,9	Картометрический метод	2,50	-
135	399833,65	1348366,46	Картометрический метод	2,50	-
136	399797,58	1348365,71	Картометрический метод	2,50	-
137	399793,3	1348336,91	Картометрический метод	2,50	-
138	399788,77	1348306,46	Картометрический метод	2,50	-
139	399881,59	1348214,21	Картометрический метод	2,50	-
140	399884,09	1348172,34	Картометрический метод	2,50	-
141	399968,06	1348175,03	Картометрический метод	2,50	-

Сведения о местоположении границ объекта

142	399968,17	1348191,55	Картометрический метод	2,50	-
143	399968,53	1348244,41	Картометрический метод	2,50	-
144	399968,79	1348281,94	Картометрический метод	2,50	-
145	399969	1348312,8	Картометрический метод	2,50	-
146	399969,19	1348340,41	Картометрический метод	2,50	-
147	399969,39	1348369,21	Картометрический метод	2,50	-
148	399969,59	1348399,06	Картометрический метод	2,50	-
149	399973,12	1348507,24	Картометрический метод	2,50	-
150	400029,22	1348512,38	Картометрический метод	2,50	-
151	400083,21	1348524,53	Картометрический метод	2,50	-
152	400116,17	1348542,4	Картометрический метод	2,50	-
153	400115,58	1348573,61	Картометрический метод	2,50	-
154	400081,99	1348649,77	Картометрический метод	2,50	-
155	400069,22	1348702,51	Картометрический метод	2,50	-
156	400057,68	1348764,32	Картометрический метод	2,50	-
157	400040,38	1348831,07	Картометрический метод	2,50	-
158	400029,25	1348882,16	Картометрический метод	2,50	-
159	400017,31	1348931,6	Картометрический метод	2,50	-
160	400040,79	1348943,96	Картометрический метод	2,50	-
161	400096	1348969,1	Картометрический метод	2,50	-
162	400131,03	1348986,81	Картометрический метод	2,50	-
163	400183,77	1349016,89	Картометрический метод	2,50	-
164	400228,27	1349032,96	Картометрический метод	2,50	-
165	400261,23	1349035,85	Картометрический метод	2,50	-
166	400288,01	1349030,9	Картометрический метод	2,50	-
167	400311,5	1349021,43	Картометрический метод	2,50	-
168	400340,75	1349016,07	Картометрический метод	2,50	-
169	400367,53	1349014,01	Картометрический метод	2,50	-
170	400372,48	1349022,66	Картометрический метод	2,50	-
171	400385,66	1349054,8	Картометрический метод	2,50	-
172	400390,61	1349072,52	Картометрический метод	2,50	-
173	400477,54	1349032,55	Картометрический метод	2,50	-
174	400533,17	1349005,77	Картометрический метод	2,50	-
175	400567,78	1348992,58	Картометрический метод	2,50	-
176	400601,98	1348983,11	Картометрический метод	2,50	-
177	400625,05	1348968,69	Картометрический метод	2,50	-
178	400648,54	1348962,92	Картометрический метод	2,50	-
179	400710,75	1348947,26	Картометрический метод	2,50	-
180	400795,63	1348918,83	Картометрический метод	2,50	-
181	400881,75	1348888,34	Картометрический метод	2,50	-
182	400971,57	1348857,85	Картометрический метод	2,50	-
183	401021,01	1348841,78	Картометрический метод	2,50	-
184	401035,85	1348841,78	Картометрический метод	2,50	-
185	401045,74	1348844,66	Картометрический метод	2,50	-
186	401058,1	1348855,38	Картометрический метод	2,50	-
187	401067,57	1348867,74	Картометрический метод	2,50	-
188	401089	1348899,46	Картометрический метод	2,50	-
189	401109,19	1348922,54	Картометрический метод	2,50	-
190	401131,44	1348941,9	Картометрический метод	2,50	-
191	401142,54	1348953	Картометрический метод	2,50	-
192	401148,33	1348958,8	Картометрический метод	2,50	-

Сведения о местоположении границ объекта

193	401150,2	1348961,64	Картометрический метод	2,50	-
194	401165,32	1348984,61	Картометрический метод	2,50	-
195	401172,68	1348995,8	Картометрический метод	2,50	-
196	401211,54	1348976,35	Картометрический метод	2,50	-
197	401264,94	1348953,11	Картометрический метод	2,50	-
198	401291,14	1348941,62	Картометрический метод	2,50	-
199	401294,11	1348946,8	Картометрический метод	2,50	-
1	401310,1	1348975,49	Картометрический метод	2,50	-

3. Сведения о характерных точках части (частей) границы объекта

Обозначение характерных точек части границы	Координаты, м		Метод определения координат характерной точки	Средняя квадратическая погрешность положения характерной точки (Мт), м	Описание обозначения точки на местности (при наличии)
	X	Y			
1	2	3	4	5	6
Часть № _					
-	-	-	-	-	-

ГРАФИЧЕСКОЕ ОПИСАНИЕ
местоположения границ населенных пунктов, территориальных
зон, особо охраняемых природных территорий, зон с особыми
условиями использования территории

1 Жилая зона (населённый пункт д. Ефремово)

(наименование объекта местоположение границ, которого описано (далее - объект))

Раздел 1

Сведения об объекте		
№ п/п	Характеристики объекта	Описание характеристик
1	2	3
1	Местоположение объекта	<i>Российская Федерация, Рязанская область, р-н Старожиловский, с/п Гулыньское, д Ефремово</i>
2	Площадь объекта \pm величина погрешности определения площади ($P \pm \Delta P$)	<i>191542 кв.м. \pm 153 кв.м.</i>
3	Иные характеристики объекта	<i>Номер зоны:</i>

Раздел 2

Сведения о местоположении границ объекта					
1. Система координат <u>МСК-62</u>					
2. Сведения о характерных точках границ объекта					
Обозначение характерных точек границ	Координаты, м		Метод определения координат характерной точки	Средняя квадратическая погрешность положения характерной точки (Мт), м	Описание обозначения точки на местности (при наличии)
	Х	У			
1	2	3	4	5	6
1	403192,37	1345068,44	Картометрический метод	2,50	-
2	403216,93	1345119,49	Картометрический метод	2,50	-
3	403220,02	1345127,73	Картометрический метод	2,50	-
4	403185	1345156,98	Картометрический метод	2,50	-
5	403152,45	1345179,23	Картометрический метод	2,50	-
6	403159,87	1345187,06	Картометрический метод	2,50	-
7	403148,74	1345201,9	Картометрический метод	2,50	-
8	403139,68	1345206,43	Картометрический метод	2,50	-
9	403043,26	1345268,23	Картометрический метод	2,50	-
10	403030,49	1345256,7	Картометрический метод	2,50	-
11	403013,6	1345253,81	Картометрический метод	2,50	-
12	402999,59	1345258,76	Картометрический метод	2,50	-
13	402980,63	1345263,29	Картометрический метод	2,50	-
14	402972,39	1345266,58	Картометрический метод	2,50	-
15	402953,85	1345267,41	Картометрический метод	2,50	-
16	402935,56	1345268,1	Картометрический метод	2,50	-
17	402890,52	1345221,37	Картометрический метод	2,50	-
18	402861,1	1345236,63	Картометрический метод	2,50	-
19	402808,12	1345151,88	Картометрический метод	2,50	-
20	402685,4	1345244,36	Картометрический метод	2,50	-
21	402697,36	1345266,79	Картометрический метод	2,50	-
22	402652,66	1345288,01	Картометрический метод	2,50	-
23	402601,15	1345307,17	Картометрический метод	2,50	-
24	402572,52	1345259,79	Картометрический метод	2,50	-
25	402554,18	1345228,47	Картометрический метод	2,50	-
26	402538,32	1345205,4	Картометрический метод	2,50	-
27	402500	1345157,6	Картометрический метод	2,50	-
28	402480,02	1345134,94	Картометрический метод	2,50	-
29	402462,92	1345116,81	Картометрический метод	2,50	-
30	402459,41	1345100,54	Картометрический метод	2,50	-
31	402460,24	1345083,44	Картометрический метод	2,50	-
32	402463,54	1345071,49	Картометрический метод	2,50	-
33	402470,13	1345059,13	Картометрический метод	2,50	-
34	402480,02	1345047,8	Картометрический метод	2,50	-
35	402485,58	1345036,46	Картометрический метод	2,50	-
36	402491,35	1345022,25	Картометрический метод	2,50	-
37	402496,09	1345013,39	Картометрический метод	2,50	-
38	402501,44	1344998,15	Картометрический метод	2,50	-
39	402509,68	1344982,69	Картометрический метод	2,50	-

Сведения о местоположении границ объекта

40	402515,44	1344976,84	Картометрический метод	2,50	-
41	402523,69	1344968,48	Картометрический метод	2,50	-
42	402536,88	1344962,71	Картометрический метод	2,50	-
43	402548,83	1344963,33	Картометрический метод	2,50	-
44	402566,13	1344969,1	Картометрический метод	2,50	-
45	402575,2	1344973,22	Картометрический метод	2,50	-
46	402587,97	1344974,25	Картометрический метод	2,50	-
47	402598,27	1344971,16	Картометрический метод	2,50	-
48	402607,03	1344970,36	Картометрический метод	2,50	-
49	402701,13	1344961,7	Картометрический метод	2,50	-
50	402711,5	1344966,88	Картометрический метод	2,50	-
51	402721,01	1344966,01	Картометрический метод	2,50	-
52	402736,56	1344960,84	Картометрический метод	2,50	-
53	402752,98	1344957,39	Картометрический метод	2,50	-
54	402772	1344943,59	Картометрический метод	2,50	-
55	402783,23	1344938,42	Картометрический метод	2,50	-
56	402791,87	1344938,42	Картометрический метод	2,50	-
57	402798,78	1344943,59	Картометрический метод	2,50	-
58	402803,97	1344953,94	Картометрический метод	2,50	-
59	402805,7	1344961,7	Картометрический метод	2,50	-
60	402814,59	1344965,39	Картометрический метод	2,50	-
61	402823,65	1344973,22	Картометрический метод	2,50	-
62	402835,81	1344981,46	Картометрический метод	2,50	-
63	402843,02	1344983,31	Картометрический метод	2,50	-
64	402853,93	1344984,55	Картометрический метод	2,50	-
65	402860,32	1344988,88	Картометрический метод	2,50	-
66	402864,03	1344991,35	Картометрический метод	2,50	-
67	402871,24	1344993,41	Картометрический метод	2,50	-
68	402881,13	1344993,82	Картометрический метод	2,50	-
69	402887,52	1344992,17	Картометрический метод	2,50	-
70	402896,17	1344993	Картометрический метод	2,50	-
71	402902,14	1344992,79	Картометрический метод	2,50	-
72	402909,35	1344992,79	Картометрический метод	2,50	-
73	402917,18	1344992,17	Картометрический метод	2,50	-
74	402923,57	1344991,76	Картометрический метод	2,50	-
75	402929,13	1344990,52	Картометрический метод	2,50	-
76	402933,66	1344979,81	Картометрический метод	2,50	-
77	402937,78	1344965,8	Картометрический метод	2,50	-
78	402944,38	1344950,97	Картометрический метод	2,50	-
79	402949,73	1344929,54	Картометрический метод	2,50	-
80	402961,27	1344904,82	Картометрический метод	2,50	-
81	402979,4	1344879,27	Картометрический метод	2,50	-
82	402993,86	1344898,35	Картометрический метод	2,50	-
83	403001,14	1344907,84	Картометрический метод	2,50	-
84	403004,59	1344912,32	Картометрический метод	2,50	-
85	403025,96	1344939,38	Картометрический метод	2,50	-
86	403042,74	1344933,68	Картометрический метод	2,50	-
87	403064,79	1344928,82	Картометрический метод	2,50	-
88	403077,04	1344920,04	Картометрический метод	2,50	-
89	403087,08	1344908,02	Картометрический метод	2,50	-
1	403192,37	1345068,44	Картометрический метод	2,50	-

Сведения о местоположении границ объекта

3. Сведения о характерных точках части (частей) границы объекта

Обозначение характерных точек части границы	Координаты, м		Метод определения координат характерной точки	Средняя квадратическая погрешность положения характерной точки (Mt), м	Описание обозначения точки на местности (при наличии)
	X	Y			
1	2	3	4	5	6
Часть № -					
-	-	-	-	-	-

ГРАФИЧЕСКОЕ ОПИСАНИЕ
местоположения границ населенных пунктов, территориальных
зон, особо охраняемых природных территорий, зон с особыми
условиями использования территории

1 Жилая зона (населённый пункт д. Лысцево)

(наименование объекта местоположение границ, которого описано (далее - объект))

Раздел 1

Сведения об объекте		
№ п/п	Характеристики объекта	Описание характеристик
1	2	3
1	Местоположение объекта	<i>Российская Федерация, Рязанская область, р-н Старожиловский, с/п Гулыньское, д Лысцево</i>
2	Площадь объекта \pm величина погрешности определения площади ($P \pm \Delta P$)	<i>553442 кв.м. \pm 260 кв.м.</i>
3	Иные характеристики объекта	<i>Номер зоны:</i>

Раздел 2

Сведения о местоположении границ объекта					
1. Система координат <u>МСК-62</u>					
2. Сведения о характерных точках границ объекта					
Обозначение характерных точек границ	Координаты, м		Метод определения координат характерной точки	Средняя квадратическая погрешность положения характерной точки (Мт), м	Описание обозначения точки на местности (при наличии)
	X	Y			
1	2	3	4	5	6
1	399642,74	1353909,08	Картометрический метод	2,50	-
2	399767,56	1354021,96	Картометрический метод	2,50	-
3	399799,37	1354068,84	Картометрический метод	2,50	-
4	399799,68	1354074,65	Картометрический метод	2,50	-
5	399726,93	1354131,52	Картометрический метод	2,50	-
6	399634,93	1354179,96	Картометрический метод	2,50	-
7	399606,68	1354232,38	Картометрический метод	2,50	-
8	399619,39	1354325,81	Картометрический метод	2,50	-
9	399657,54	1354370,02	Картометрический метод	2,50	-
10	399666,86	1354380,63	Картометрический метод	2,50	-
11	399632,68	1354419,47	Картометрический метод	2,50	-
12	399606,03	1354443,8	Картометрический метод	2,50	-
13	399575,9	1354462,34	Картометрический метод	2,50	-
14	399561,99	1354469,29	Картометрический метод	2,50	-
15	399544,61	1354469,29	Картометрический метод	2,50	-
16	399520,28	1354465,82	Картометрический метод	2,50	-
17	399492,4	1354464,76	Картометрический метод	2,50	-
18	399461,08	1354482,29	Картометрический метод	2,50	-
19	399441,92	1354500,99	Картометрический метод	2,50	-
20	399404,29	1354519,68	Картометрический метод	2,50	-
21	399386,29	1354527,16	Картометрический метод	2,50	-
22	399369,23	1354528,33	Картометрический метод	2,50	-
23	399346,47	1354504,06	Картометрический метод	2,50	-
24	399287,16	1354463,22	Картометрический метод	2,50	-
25	399215,22	1354400,02	Картометрический метод	2,50	-
26	399200,26	1354361,23	Картометрический метод	2,50	-
27	399159,91	1354324,45	Картометрический метод	2,50	-
28	399125,14	1354304,75	Картометрический метод	2,50	-
29	399105,45	1354292	Картометрический метод	2,50	-
30	399079,95	1354278,1	Картометрический метод	2,50	-
31	399060,25	1354268,83	Картометрический метод	2,50	-
32	399030,13	1354254,92	Картометрический метод	2,50	-
33	399016,22	1354239,86	Картометрический метод	2,50	-
34	398986,88	1354176,13	Картометрический метод	2,50	-
35	398973,32	1354135	Картометрический метод	2,50	-
36	398940,9	1354093,86	Картометрический метод	2,50	-
37	398917,73	1354056,78	Картометрический метод	2,50	-
38	398898,03	1354022,02	Картометрический метод	2,50	-
39	398885,28	1353993,05	Картометрический метод	2,50	-

Сведения о местоположении границ объекта

40	398877,17	1353943,22	Картометрический метод	2,50	-
41	398877,17	1353906,14	Картометрический метод	2,50	-
42	398877,17	1353880,65	Картометрический метод	2,50	-
43	398877,62	1353833,05	Картометрический метод	2,50	-
44	399035,92	1353483,2	Картометрический метод	2,50	-
45	399049,83	1353461,18	Картометрический метод	2,50	-
46	399061,41	1353433,37	Картометрический метод	2,50	-
47	399065,65	1353426,14	Картометрический метод	2,50	-
48	399089,45	1353449,5	Картометрический метод	2,50	-
49	399214,06	1353552,62	Картометрический метод	2,50	-
50	399445,53	1353739,27	Картометрический метод	2,50	-
51	399512,87	1353848,31	Картометрический метод	2,50	-
1	399642,74	1353909,08	Картометрический метод	2,50	-

3. Сведения о характерных точках части (частей) границы объекта

Обозначение характерных точек части границы	Координаты, м		Метод определения координат характерной точки	Средняя квадратическая погрешность положения характерной точки (Mt), м	Описание обозначения точки на местности (при наличии)
	X	Y			
1	2	3	4	5	6
Часть № _					
-	-	-	-	-	-

ГРАФИЧЕСКОЕ ОПИСАНИЕ
местоположения границ населенных пунктов, территориальных
зон, особо охраняемых природных территорий, зон с особыми
условиями использования территории

1 Жилая зона (населённый пункт д. Малое Кожухово)

(наименование объекта местоположение границ, которого описано (далее - объект))

Раздел 1

Сведения об объекте		
№ п/п	Характеристики объекта	Описание характеристик
1	2	3
1	Местоположение объекта	<i>Российская Федерация, Рязанская область, р-н Старожиловский, с/п Гулыньское, д Малое Кожухово</i>
2	Площадь объекта \pm величина погрешности определения площади ($P \pm \Delta P$)	<i>202602 кв.м. \pm 158 кв.м.</i>
3	Иные характеристики объекта	<i>Номер зоны:</i>

Раздел 2

Сведения о местоположении границ объекта					
1. Система координат <u>МСК-62</u>					
2. Сведения о характерных точках границ объекта					
Обозначение характерных точек границ	Координаты, м		Метод определения координат характерной точки	Средняя квадратическая погрешность положения характерной точки (Mt), м	Описание обозначения точки на местности (при наличии)
	X	Y			
1	2	3	4	5	6
1	401423,73	1346052,73	Картометрический метод	2,50	-
2	401400,59	1345960,18	Картометрический метод	2,50	-
3	401439,96	1345814,77	Картометрический метод	2,50	-
4	401457,07	1345791,06	Картометрический метод	2,50	-
5	401411,94	1345768,39	Картометрический метод	2,50	-
6	401383,77	1345689,4	Картометрический метод	2,50	-
7	401360,29	1345593,57	Картометрический метод	2,50	-
8	401233,62	1345590,85	Картометрический метод	2,50	-
9	401096,42	1345586,73	Картометрический метод	2,50	-
10	401087,97	1345618,25	Картометрический метод	2,50	-
11	401085,91	1345630,41	Картометрический метод	2,50	-
12	401082,41	1345655,75	Картометрический метод	2,50	-
13	401079,73	1345678	Картометрический метод	2,50	-
14	401072,72	1345748,25	Картометрический метод	2,50	-
15	401064,69	1345826,33	Картометрический метод	2,50	-
16	401056,65	1345876,6	Картометрический метод	2,50	-
17	401052,74	1345936,34	Картометрический метод	2,50	-
18	401062,22	1346025,96	Картометрический метод	2,50	-
19	401079,52	1346157,81	Картометрический метод	2,50	-
20	401091,47	1346239,8	Картометрический метод	2,50	-
21	401096,83	1346284,3	Картометрический метод	2,50	-
22	401101,77	1346326,33	Картометрический метод	2,50	-
23	401129,38	1346333,33	Картометрический метод	2,50	-
24	401146,62	1346331,09	Картометрический метод	2,50	-
25	401169,2	1346325,77	Картометрический метод	2,50	-
26	401203,13	1346312,73	Картометрический метод	2,50	-
27	401230,33	1346304,08	Картометрический метод	2,50	-
28	401253,4	1346300,78	Картометрический метод	2,50	-
29	401271,12	1346293,37	Картометрический метод	2,50	-
30	401275,65	1346289,66	Картометрический метод	2,50	-
31	401257,93	1346230,74	Картометрический метод	2,50	-
32	401247,63	1346169,76	Картометрический метод	2,50	-
33	401237,74	1346111,25	Картометрический метод	2,50	-
34	401227,85	1346083,23	Картометрический метод	2,50	-
35	401231,15	1346074,17	Картометрический метод	2,50	-
36	401240,63	1346070,46	Картометрический метод	2,50	-
1	401423,73	1346052,73	Картометрический метод	2,50	-
3. Сведения о характерных точках части (частей) границы объекта					

Сведения о местоположении границ объекта					
Обозначение характерных точек части границы	Координаты, м		Метод определения координат характерной точки	Средняя квадратическая погрешность положения характерной точки (Mt), м	Описание обозначения точки на местности (при наличии)
	X	Y			
1	2	3	4	5	6
Часть № <u> </u>					
-	-	-	-	-	-

ГРАФИЧЕСКОЕ ОПИСАНИЕ
местоположения границ населенных пунктов, территориальных
зон, особо охраняемых природных территорий, зон с особыми
условиями использования территории

1 Жилая зона (населённый пункт с. Музалево)

(наименование объекта местоположение границ, которого описано (далее - объект))

Раздел 1

Сведения об объекте		
№ п/п	Характеристики объекта	Описание характеристик
1	2	3
1	Местоположение объекта	<i>Российская Федерация, Рязанская область, р-н Старожиловский, с/п Гулыньское, с Музалево</i>
2	Площадь объекта \pm величина погрешности определения площади ($P \pm \Delta P$)	<i>768469 кв.м. \pm 307 кв.м.</i>
3	Иные характеристики объекта	<i>Номер зоны:</i>

Раздел 2

Сведения о местоположении границ объекта					
1. Система координат <u>МСК-62</u>					
2. Сведения о характерных точках границ объекта					
Обозначение характерных точек границ	Координаты, м		Метод определения координат характерной точки	Средняя квадратическая погрешность положения характерной точки (Мп), м	Описание обозначения точки на местности (при наличии)
	X	Y			
1	2	3	4	5	6
1	401079,95	1351533,02	Картометрический метод	2,50	-
2	401171,49	1351612,98	Картометрический метод	2,50	-
3	401231,42	1351669,29	Картометрический метод	2,50	-
4	401338,43	1351803,13	Картометрический метод	2,50	-
5	401332,37	1351821,79	Картометрический метод	2,50	-
6	401344,82	1351867,81	Картометрический метод	2,50	-
7	401426,86	1351925,66	Картометрический метод	2,50	-
8	401423,8	1351972,51	Картометрический метод	2,50	-
9	401291,47	1352045,65	Картометрический метод	2,50	-
10	401228,71	1352154,69	Картометрический метод	2,50	-
11	401225,07	1352191,89	Картометрический метод	2,50	-
12	401225,07	1352209,04	Картометрический метод	2,50	-
13	401241,44	1352230,03	Картометрический метод	2,50	-
14	401209,96	1352225,26	Картометрический метод	2,50	-
15	401180,25	1352213,72	Картометрический метод	2,50	-
16	401143,45	1352215,07	Картометрический метод	2,50	-
17	401080,41	1352238,48	Картометрический метод	2,50	-
18	401009,26	1352259,81	Картометрический метод	2,50	-
19	400954,8	1352273,03	Картометрический метод	2,50	-
20	400923,75	1352279,52	Картометрический метод	2,50	-
21	400688,28	1351902,52	Картометрический метод	2,50	-
22	400515,8	1351833,35	Картометрический метод	2,50	-
23	400441,48	1351687,14	Картометрический метод	2,50	-
24	400454,23	1351653,53	Картометрический метод	2,50	-
25	400434,61	1351637,09	Картометрический метод	2,50	-
26	400422,02	1351626,53	Картометрический метод	2,50	-
27	400367,32	1351580,53	Картометрический метод	2,50	-
28	400283,89	1351493,63	Картометрический метод	2,50	-
29	400212,05	1351415,99	Картометрический метод	2,50	-
30	400194,67	1351395,13	Картометрический метод	2,50	-
31	400178,45	1351492,47	Картометрический метод	2,50	-
32	400168,02	1351571,26	Картометрический метод	2,50	-
33	400148,32	1351641,95	Картометрический метод	2,50	-
34	400122,38	1351680,52	Картометрический метод	2,50	-
35	400117,99	1351687,05	Картометрический метод	2,50	-
36	400060,48	1351623,94	Картометрический метод	2,50	-
37	400024,14	1351582,35	Картометрический метод	2,50	-
38	399986,1	1351543,45	Картометрический метод	2,50	-
39	399910,77	1351462,92	Картометрический метод	2,50	-

Сведения о местоположении границ объекта

40	399917,27	1351454,65	Картометрический метод	2,50	-
41	399913,99	1351450,92	Картометрический метод	2,50	-
42	400056,16	1351246,69	Картометрический метод	2,50	-
43	400129,65	1351126,46	Картометрический метод	2,50	-
44	400188,76	1351008,54	Картометрический метод	2,50	-
45	400228,67	1350931,49	Картометрический метод	2,50	-
46	400233,33	1350930,06	Картометрический метод	2,50	-
47	400387,02	1351112,4	Картометрический метод	2,50	-
48	400405,57	1351143,45	Картометрический метод	2,50	-
49	400418,54	1351162	Картометрический метод	2,50	-
50	400438,47	1351192,35	Картометрический метод	2,50	-
51	400451,91	1351214,37	Картометрический метод	2,50	-
52	400466,28	1351236,62	Картометрический метод	2,50	-
53	400495,94	1351276,94	Картометрический метод	2,50	-
54	400522,6	1351301,27	Картометрический метод	2,50	-
55	400538,82	1351311,7	Картометрический метод	2,50	-
56	400608,34	1351333,72	Картометрический метод	2,50	-
57	400717,27	1351369,64	Картометрический метод	2,50	-
58	400809,97	1351402,09	Картометрический метод	2,50	-
59	401017,38	1351475,09	Картометрический метод	2,50	-
60	401033,6	1351479,72	Картометрический метод	2,50	-
1	401079,95	1351533,02	Картометрический метод	2,50	-

3. Сведения о характерных точках части (частей) границы объекта

Обозначение характерных точек части границы	Координаты, м		Метод определения координат характерной точки	Средняя квадратическая погрешность положения характерной точки (Mt), м	Описание обозначения точки на местности (при наличии)
	X	Y			
1	2	3	4	5	6
Часть № _					
-	-	-	-	-	-

ГРАФИЧЕСКОЕ ОПИСАНИЕ
местоположения границ населенных пунктов, территориальных
зон, особо охраняемых природных территорий, зон с особыми
условиями использования территории

1 Жилая зона (населённый пункт п. Рязанские Сады)

(наименование объекта местоположение границ, которого описано (далее - объект))

Раздел 1

Сведения об объекте		
№ п/п	Характеристики объекта	Описание характеристик
1	2	3
1	Местоположение объекта	<i>Российская Федерация, Рязанская область, р-н Старожиловский, с/п Гулыньское, п Рязанские Сады</i>
2	Площадь объекта \pm величина погрешности определения площади ($P \pm \Delta P$)	<i>878343кв.м. \pm 328кв.м.</i>
3	Иные характеристики объекта	<i>Номер зоны:</i>

Раздел 2

Сведения о местоположении границ объекта					
1. Система координат <u>МСК-62</u>					
2. Сведения о характерных точках границ объекта					
Обозначение характерных точек границ	Координаты, м		Метод определения координат характерной точки	Средняя квадратическая погрешность положения характерной точки (Мт), м	Описание обозначения точки на местности (при наличии)
	X	Y			
1	2	3	4	5	6
1	403719,44	1346437	Картометрический метод	2,50	-
2	403776,02	1346519,06	Картометрический метод	2,50	-
3	403789,94	1346539,25	Картометрический метод	2,50	-
4	403832,35	1346600,76	Картометрический метод	2,50	-
5	403841,05	1346613,38	Картометрический метод	2,50	-
6	403920,82	1346729,09	Картометрический метод	2,50	-
7	403898,57	1346814,39	Картометрический метод	2,50	-
8	403932,92	1346836,44	Картометрический метод	2,50	-
9	403962,95	1346843,21	Картометрический метод	2,50	-
10	403967,71	1346844,12	Картометрический метод	2,50	-
11	404065,25	1346873,62	Картометрический метод	2,50	-
12	404087,92	1346880,44	Картометрический метод	2,50	-
13	404413,5	1347346,71	Картометрический метод	2,50	-
14	404418,49	1347353,86	Картометрический метод	2,50	-
15	404406,23	1347359,8	Картометрический метод	2,50	-
16	404037,82	1347540,65	Картометрический метод	2,50	-
17	403919,76	1347392,19	Картометрический метод	2,50	-
18	403881,88	1347344,55	Картометрический метод	2,50	-
19	403841,13	1347293,25	Картометрический метод	2,50	-
20	403735,08	1347159,95	Картометрический метод	2,50	-
21	403577,47	1347290,22	Картометрический метод	2,50	-
22	403170,12	1346742,87	Картометрический метод	2,50	-
23	403040,53	1346560,35	Картометрический метод	2,50	-
24	402888,21	1346368,35	Картометрический метод	2,50	-
25	403124,24	1346253,52	Картометрический метод	2,50	-
26	403160,86	1346235,71	Картометрический метод	2,50	-
27	403155,31	1346224,72	Картометрический метод	2,50	-
28	403147,79	1346209,82	Картометрический метод	2,50	-
29	403283,21	1346147,46	Картометрический метод	2,50	-
30	403290,61	1346168,98	Картометрический метод	2,50	-
31	403362,86	1346137,21	Картометрический метод	2,50	-
32	403496,78	1346078,86	Картометрический метод	2,50	-
33	403517,92	1346125,28	Картометрический метод	2,50	-
34	403568,87	1346243,62	Картометрический метод	2,50	-
35	403505,27	1346272,51	Картометрический метод	2,50	-
36	403530,24	1346317,42	Картометрический метод	2,50	-
37	403538,76	1346384,89	Картометрический метод	2,50	-
38	403583,19	1346412,78	Картометрический метод	2,50	-
39	403609,84	1346429,58	Картометрический метод	2,50	-

Сведения о местоположении границ объекта					
40	403615,94	1346434,95	Картометрический метод	2,50	-
41	403634,95	1346442,81	Картометрический метод	2,50	-
1	403719,44	1346437	Картометрический метод	2,50	-
3. Сведения о характерных точках части (частей) границы объекта					
Обозначение характерных точек части границы	Координаты, м		Метод определения координат характерной точки	Средняя квадратическая погрешность положения характерной точки (Мт), м	Описание обозначения точки на местности (при наличии)
	X	Y			
1	2	3	4	5	6
Часть № _					
-	-	-	-	-	-

ГРАФИЧЕСКОЕ ОПИСАНИЕ

местоположения границ населенных пунктов, территориальных зон, особо охраняемых природных территорий, зон с особыми условиями использования территории

1 Жилая зона (населённый пункт д. Харламово)

(наименование объекта местоположение границ, которого описано (далее - объект))

Раздел 1

Сведения об объекте		
№ п/п	Характеристики объекта	Описание характеристик
1	2	3
1	Местоположение объекта	<i>Российская Федерация, Рязанская область, р-н Старожиловский, с/п Гулыньское, д Харламово</i>
2	Площадь объекта \pm величина погрешности определения площади ($P \pm \Delta P$)	<i>416730кв.м. \pm 226кв.м.</i>
3	Иные характеристики объекта	<i>Номер зоны:</i>

Раздел 2

Сведения о местоположении границ объекта					
1. Система координат <u>МСК-62</u>					
2. Сведения о характерных точках границ объекта					
Обозначение характерных точек границ	Координаты, м		Метод определения координат характерной точки	Средняя квадратическая погрешность положения характерной точки (Mt), м	Описание обозначения точки на местности (при наличии)
	X	Y			
1	2	3	4	5	6
1	400897,15	1355807,61	Картометрический метод	2,50	-
2	400784,57	1355976,6	Картометрический метод	2,50	-
3	400886,5	1356068,08	Картометрический метод	2,50	-
4	401033,43	1356131,52	Картометрический метод	2,50	-
5	401043,28	1356141,29	Картометрический метод	2,50	-
6	401062,57	1356165,7	Картометрический метод	2,50	-
7	401037,08	1356168,02	Картометрический метод	2,50	-
8	401001,16	1356169,18	Картометрический метод	2,50	-
9	400976,83	1356173,81	Картометрический метод	2,50	-
10	400939,75	1356180,76	Картометрический метод	2,50	-
11	400915,41	1356194,67	Картометрический метод	2,50	-
12	400885,28	1356195,83	Картометрический метод	2,50	-
13	400850,52	1356208,57	Картометрический метод	2,50	-
14	400811,12	1356217,84	Картометрический метод	2,50	-
15	400776,37	1356222,85	Картометрический метод	2,50	-
16	400730,57	1356237,34	Картометрический метод	2,50	-
17	400685,98	1356247,97	Картометрический метод	2,50	-
18	400663,96	1356247,97	Картометрический метод	2,50	-
19	400596,76	1356253,77	Картометрический метод	2,50	-
20	400545,77	1356258,4	Картометрический метод	2,50	-
21	400506,37	1356250,29	Картометрический метод	2,50	-
22	400470,32	1356221,68	Картометрический метод	2,50	-
23	400428,02	1356198,08	Картометрический метод	2,50	-
24	400376,59	1356171,49	Картометрический метод	2,50	-
25	400353,81	1356139,65	Картометрический метод	2,50	-
26	400323,29	1356119,35	Картометрический метод	2,50	-
27	400308,23	1356104,29	Картометрический метод	2,50	-
28	400294,32	1356069,52	Картометрический метод	2,50	-
29	400288,53	1356046,35	Картометрический метод	2,50	-
30	400280,42	1356026,65	Картометрический метод	2,50	-
31	400276,94	1356002,32	Картометрический метод	2,50	-
32	400266,51	1355966,4	Картометрический метод	2,50	-
33	400254,92	1355940,9	Картометрический метод	2,50	-
34	400243,34	1355906,14	Картометрический метод	2,50	-
35	400229,43	1355887,6	Картометрический метод	2,50	-
36	400200,85	1355832,09	Картометрический метод	2,50	-
37	400177,13	1355768,52	Картометрический метод	2,50	-
38	400146,75	1355701,44	Картометрический метод	2,50	-
39	400129,78	1355667,44	Картометрический метод	2,50	-

Сведения о местоположении границ объекта

40	400125,14	1355639,63	Картометрический метод	2,50	-
41	400132,1	1355616,45	Картометрический метод	2,50	-
42	400143,68	1355585,17	Картометрический метод	2,50	-
43	400141,02	1355550,94	Картометрический метод	2,50	-
44	400130,16	1355517,98	Картометрический метод	2,50	-
45	400123,26	1355488,54	Картометрический метод	2,50	-
46	400147,39	1355492,64	Картометрический метод	2,50	-
47	400279,09	1355519,81	Картометрический метод	2,50	-
48	400357,19	1355425,58	Картометрический метод	2,50	-
49	400502,87	1355544,45	Картометрический метод	2,50	-
50	400509,83	1355546,52	Картометрический метод	2,50	-
51	400587,31	1355608,59	Картометрический метод	2,50	-
52	400839,34	1355769,62	Картометрический метод	2,50	-
53	400845,29	1355773,06	Картометрический метод	2,50	-
1	400897,15	1355807,61	Картометрический метод	2,50	-

3. Сведения о характерных точках части (частей) границы объекта

Обозначение характерных точек части границы	Координаты, м		Метод определения координат характерной точки	Средняя квадратическая погрешность положения характерной точки (Mt), м	Описание обозначения точки на местности (при наличии)
	X	Y			
1	2	3	4	5	6
Часть № _					
-	-	-	-	-	-

ГРАФИЧЕСКОЕ ОПИСАНИЕ
местоположения границ населенных пунктов, территориальных
зон, особо охраняемых природных территорий, зон с особыми
условиями использования территории

2.2 Зона специализированной общественной застройки (населённый пункт с. Гулынки)

(наименование объекта местоположение границ, которого описано (далее - объект))

Раздел 1

Сведения об объекте		
№ п/п	Характеристики объекта	Описание характеристик
1	2	3
1	Местоположение объекта	<i>Российская Федерация, Рязанская область, р-н Старожиловский, с/п Гулынское, с Гулынки</i>
2	Площадь объекта \pm величина погрешности определения площади ($P \pm \Delta P$)	<i>385кв.м. \pm 7кв.м.</i>
3	Иные характеристики объекта	<i>Номер зоны:</i>

Раздел 2

Сведения о местоположении границ объекта					
1. Система координат <u>МСК-62</u>					
2. Сведения о характерных точках границ объекта					
Обозначение характерных точек границ	Координаты, м		Метод определения координат характерной точки	Средняя квадратическая погрешность положения характерной точки (Mt), м	Описание обозначения точки на местности (при наличии)
	X	Y			
1	2	3	4	5	6
1	399916,81	1348623,76	Картометрический метод	2,50	-
2	399913,93	1348648,33	Картометрический метод	2,50	-
3	399905,6	1348647,64	Картометрический метод	2,50	-
4	399899,49	1348634,56	Картометрический метод	2,50	-
5	399893,81	1348622,4	Картометрический метод	2,50	-
6	399908,68	1348623,31	Картометрический метод	2,50	-
1	399916,81	1348623,76	Картометрический метод	2,50	-
3. Сведения о характерных точках части (частей) границы объекта					
Обозначение характерных точек части границы	Координаты, м		Метод определения координат характерной точки	Средняя квадратическая погрешность положения характерной точки (Mt), м	Описание обозначения точки на местности (при наличии)
	X	Y			
1	2	3	4	5	6
Часть № _					
-	-	-	-	-	-

ГРАФИЧЕСКОЕ ОПИСАНИЕ
местоположения границ населенных пунктов, территориальных
зон, особо охраняемых природных территорий, зон с особыми
условиями использования территории

3.1 Производственная зона

(наименование объекта местоположение границ, которого описано (далее - объект))

Раздел 1

Сведения об объекте		
№ п/п	Характеристики объекта	Описание характеристик
1	2	3
1	Местоположение объекта	<i>Российская Федерация, Рязанская область, р-н Старожиловский, с/п Гулыньское</i>
2	Площадь объекта \pm величина погрешности определения площади ($P \pm \Delta P$)	<i>460862 кв.м. \pm 306 кв.м.</i>
3	Иные характеристики объекта	<i>Номер зоны:</i>

Раздел 2

Сведения о местоположении границ объекта					
1. Система координат <u>МСК-62</u>					
2. Сведения о характерных точках границ объекта					
Обозначение характерных точек границ	Координаты, м		Метод определения координат характерной точки	Средняя квадратическая погрешность положения характерной точки (Мп), м	Описание обозначения точки на местности (при наличии)
	X	Y			
1	2	3	4	5	6
ЗУ1(1)					
1	405444	1345559,25	Картометрический метод	2,50	-
2	405462,9	1345601,95	Картометрический метод	2,50	-
3	405419,21	1345602,71	Картометрический метод	2,50	-
4	405434,56	1345693,4	Картометрический метод	2,50	-
5	405436,01	1345704,02	Картометрический метод	2,50	-
6	405321,63	1345704,02	Картометрический метод	2,50	-
7	405317,63	1345704,02	Картометрический метод	2,50	-
8	405297,42	1345704,02	Картометрический метод	2,50	-
9	405195,42	1345704,03	Картометрический метод	2,50	-
10	405195,42	1345646,01	Картометрический метод	2,50	-
11	405195,42	1345631,23	Картометрический метод	2,50	-
12	405144,93	1345630,82	Картометрический метод	2,50	-
13	405146,34	1345513,81	Картометрический метод	2,50	-
14	405147,35	1345489,38	Картометрический метод	2,50	-
15	405268,14	1345496,56	Картометрический метод	2,50	-
16	405268,11	1345490,58	Картометрический метод	2,50	-
17	405286,96	1345491,73	Картометрический метод	2,50	-
18	405305,04	1345492,78	Картометрический метод	2,50	-
19	405391,85	1345497,17	Картометрический метод	2,50	-
20	405436,22	1345548,85	Картометрический метод	2,50	-
21	405437,59	1345553,69	Картометрический метод	2,50	-
22	405439,44	1345555,47	Картометрический метод	2,50	-
1	405444	1345559,25	Картометрический метод	2,50	-
ЗУ1(2)					
23	399093,44	1350573,02	Картометрический метод	2,50	-
24	399073,61	1350736,04	Картометрический метод	2,50	-
25	398982,57	1350827,86	Картометрический метод	2,50	-
26	398946,37	1350860,95	Картометрический метод	2,50	-
27	398835,68	1350916,97	Картометрический метод	2,50	-
28	398792,17	1351061,87	Картометрический метод	2,50	-
29	398752,83	1351075,64	Картометрический метод	2,50	-
30	398723,04	1351117,67	Картометрический метод	2,50	-
31	398651,6	1351124,98	Картометрический метод	2,50	-
32	398195,23	1350924,19	Картометрический метод	2,50	-
33	398576,64	1350299,63	Картометрический метод	2,50	-
34	398844,69	1350524,62	Картометрический метод	2,50	-
35	398928,27	1350519,68	Картометрический метод	2,50	-
36	398991,53	1350493,07	Картометрический метод	2,50	-

Сведения о местоположении границ объекта					
23	399093,44	1350573,02	Картометрический метод	2,50	-
3. Сведения о характерных точках части (частей) границы объекта					
Обозначение характерных точек части границы	Координаты, м		Метод определения координат характерной точки	Средняя квадратическая погрешность положения характерной точки (Mt), м	Описание обозначения точки на местности (при наличии)
	X	Y			
1	2	3	4	5	6
Часть № -					
-	-	-	-	-	-

ГРАФИЧЕСКОЕ ОПИСАНИЕ
местоположения границ населенных пунктов, территориальных
зон, особо охраняемых природных территорий, зон с особыми
условиями использования территории

3.3 Зона инженерной инфраструктуры

(наименование объекта местоположение границ, которого описано (далее - объект))

Раздел 1

Сведения об объекте		
№ п/п	Характеристики объекта	Описание характеристик
1	2	3
1	Местоположение объекта	<i>Российская Федерация, Рязанская область, р-н Старожиловский, с/п Гулыньское</i>
2	Площадь объекта \pm величина погрешности определения площади ($P \pm \Delta P$)	<i>59248 кв.м. \pm 217 кв.м.</i>
3	Иные характеристики объекта	<i>Номер зоны:</i>

Раздел 2

Сведения о местоположении границ объекта					
1. Система координат <u>МСК-62</u>					
2. Сведения о характерных точках границ объекта					
Обозначение характерных точек границ	Координаты, м		Метод определения координат характерной точки	Средняя квадратическая погрешность положения характерной точки (Мп), м	Описание обозначения точки на местности (при наличии)
	X	Y			
1	2	3	4	5	6
ЗУИ(1)					
1	404582,19	1346462,12	Картометрический метод	2,50	-
2	404595,17	1346491,73	Картометрический метод	2,50	-
3	404597,86	1346497,09	Картометрический метод	2,50	-
4	404560,56	1346513,36	Картометрический метод	2,50	-
5	404545,2	1346478,35	Картометрический метод	2,50	-
1	404582,19	1346462,12	Картометрический метод	2,50	-
ЗУИ(2)					
6	404479,58	1346256,36	Картометрический метод	2,50	-
7	404503,25	1346289,58	Картометрический метод	2,50	-
8	404499,81	1346292,03	Картометрический метод	2,50	-
9	404476,37	1346308,73	Картометрический метод	2,50	-
10	404452,7	1346275,5	Картометрический метод	2,50	-
11	404475,06	1346259,57	Картометрический метод	2,50	-
6	404479,58	1346256,36	Картометрический метод	2,50	-
ЗУИ(3)					
12	404432,49	1346157,65	Картометрический метод	2,50	-
13	404432,65	1346187,1	Картометрический метод	2,50	-
14	404421,8	1346230,15	Картометрический метод	2,50	-
15	404416,81	1346239,42	Картометрический метод	2,50	-
16	404407,57	1346235,91	Картометрический метод	2,50	-
17	404336,44	1346194,53	Картометрический метод	2,50	-
18	404261,68	1346258	Картометрический метод	2,50	-
19	404234,84	1346275,31	Картометрический метод	2,50	-
20	404205,17	1346274,55	Картометрический метод	2,50	-
21	404167,99	1346256,61	Картометрический метод	2,50	-
22	404164,14	1346248,43	Картометрический метод	2,50	-
23	404156,99	1346232,3	Картометрический метод	2,50	-
24	404215,15	1346081,65	Картометрический метод	2,50	-
25	404234,41	1346087,15	Картометрический метод	2,50	-
26	404241,01	1346109,64	Картометрический метод	2,50	-
27	404256,67	1346113,58	Картометрический метод	2,50	-
28	404266,95	1346118,04	Картометрический метод	2,50	-
29	404274,19	1346120,51	Картометрический метод	2,50	-
30	404296,13	1346122,96	Картометрический метод	2,50	-
31	404340,46	1346121,82	Картометрический метод	2,50	-
32	404365,35	1346124,21	Картометрический метод	2,50	-
33	404395,65	1346136,47	Картометрический метод	2,50	-
34	404424,55	1346144,34	Картометрический метод	2,50	-

Сведения о местоположении границ объекта

12	404432,49	1346157,65	Картометрический метод	2,50	-
ЗУИ(4)					
35	404394,14	1346462,86	Картометрический метод	2,50	-
36	404404,99	1346511,26	Картометрический метод	2,50	-
37	404359,08	1346522,92	Картометрический метод	2,50	-
38	404347,38	1346469,65	Картометрический метод	2,50	-
39	404385,6	1346461,02	Картометрический метод	2,50	-
35	404394,14	1346462,86	Картометрический метод	2,50	-
ЗУИ(5)					
40	404098,86	1346776,92	Картометрический метод	2,50	-
41	404065,25	1346873,62	Картометрический метод	2,50	-
42	403967,71	1346844,12	Картометрический метод	2,50	-
43	403972,19	1346828,87	Картометрический метод	2,50	-
44	403977,1	1346830,78	Картометрический метод	2,50	-
45	404006,32	1346749,08	Картометрический метод	2,50	-
40	404098,86	1346776,92	Картометрический метод	2,50	-
ЗУИ(6)					
46	403846,39	1346455,2	Картометрический метод	2,50	-
47	403839,03	1346507,47	Картометрический метод	2,50	-
48	403835,78	1346530,61	Картометрический метод	2,50	-
49	403788,32	1346518,2	Картометрический метод	2,50	-
50	403791,66	1346502,83	Картометрический метод	2,50	-
51	403819,2	1346506,95	Картометрический метод	2,50	-
52	403826,7	1346453,53	Картометрический метод	2,50	-
46	403846,39	1346455,2	Картометрический метод	2,50	-
ЗУИ(7)					
53	400203,75	1347757,58	Картометрический метод	2,50	-
54	400202,89	1347763,23	Картометрический метод	2,50	-
55	400198,34	1347793,26	Картометрический метод	2,50	-
56	400153,06	1347801,8	Картометрический метод	2,50	-
57	400149,47	1347759,73	Картометрический метод	2,50	-
53	400203,75	1347757,58	Картометрический метод	2,50	-
ЗУИ(8)					
58	400395,7	1349358,28	Картометрический метод	2,50	-
59	400402,43	1349363,17	Картометрический метод	2,50	-
60	400407,53	1349375,25	Картометрический метод	2,50	-
61	400411,26	1349436,95	Картометрический метод	2,50	-
62	400408,69	1349444,86	Картометрический метод	2,50	-
63	400403,13	1349451,04	Картометрический метод	2,50	-
64	400392,68	1349454,82	Картометрический метод	2,50	-
65	400349,81	1349457,64	Картометрический метод	2,50	-
66	400344,34	1349457,24	Картометрический метод	2,50	-
67	400336,74	1349453,86	Картометрический метод	2,50	-
68	400331,18	1349447,68	Картометрический метод	2,50	-
69	400328,54	1349438,99	Картометрический метод	2,50	-
70	400324,72	1349380,9	Картометрический метод	2,50	-
71	400325,66	1349373,41	Картометрический метод	2,50	-
72	400329,82	1349366,21	Картометрический метод	2,50	-
73	400336,55	1349361,32	Картометрический метод	2,50	-
74	400343,27	1349359,64	Картометрический метод	2,50	-
75	400387,57	1349356,55	Картометрический метод	2,50	-
58	400395,7	1349358,28	Картометрический метод	2,50	-

Сведения о местоположении границ объекта

ЗУ1(9)

76	399682,01	1351676,58	Картометрический метод	2,50	-
77	399664,38	1351714	Картометрический метод	2,50	-
78	399619,75	1351687,52	Картометрический метод	2,50	-
79	399644,18	1351652,25	Картометрический метод	2,50	-
76	399682,01	1351676,58	Картометрический метод	2,50	-

3. Сведения о характерных точках части (частей) границы объекта

Обозначение характерных точек части границы	Координаты, м		Метод определения координат характерной точки	Средняя квадратическая погрешность положения характерной точки (Мт), м	Описание обозначения точки на местности (при наличии)
	X	Y			
1	2	3	4	5	6
Часть № _					
-	-	-	-	-	-

ГРАФИЧЕСКОЕ ОПИСАНИЕ
местоположения границ населенных пунктов, территориальных
зон, особо охраняемых природных территорий, зон с особыми
условиями использования территории

3.4 Зона транспортной инфраструктуры

(наименование объекта местоположение границ, которого описано (далее - объект))

Раздел 1

Сведения об объекте		
№ п/п	Характеристики объекта	Описание характеристик
1	2	3
1	Местоположение объекта	<i>Российская Федерация, Рязанская область, р-н Старожиловский, с/п Гулыньское</i>
2	Площадь объекта \pm величина погрешности определения площади ($P \pm \Delta P$)	<i>4190 кв.м. \pm 23 кв.м.</i>
3	Иные характеристики объекта	<i>Номер зоны:</i>

Раздел 2

Сведения о местоположении границ объекта					
1. Система координат <u>МСК-62</u>					
2. Сведения о характерных точках границ объекта					
Обозначение характерных точек границ	Координаты, м		Метод определения координат характерной точки	Средняя квадратическая погрешность положения характерной точки (Mt), м	Описание обозначения точки на местности (при наличии)
	X	Y			
1	2	3	4	5	6
1	405464,92	1345601,77	Картометрический метод	2,50	-
2	405477,28	1345664,06	Картометрический метод	2,50	-
3	405479,74	1345690,5	Картометрический метод	2,50	-
4	405479,47	1345690,53	Картометрический метод	2,50	-
5	405434,56	1345693,4	Картометрический метод	2,50	-
6	405419,21	1345602,71	Картометрический метод	2,50	-
7	405462,9	1345601,95	Картометрический метод	2,50	-
1	405464,92	1345601,77	Картометрический метод	2,50	-
3. Сведения о характерных точках части (частей) границы объекта					
Обозначение характерных точек части границы	Координаты, м		Метод определения координат характерной точки	Средняя квадратическая погрешность положения характерной точки (Mt), м	Описание обозначения точки на местности (при наличии)
	X	Y			
1	2	3	4	5	6
Часть № -					
-	-	-	-	-	-

ГРАФИЧЕСКОЕ ОПИСАНИЕ
местоположения границ населенных пунктов, территориальных
зон, особо охраняемых природных территорий, зон с особыми
условиями использования территории

4.4 Производственная зона сельскохозяйственных предприятий

(наименование объекта местоположение границ, которого описано (далее - объект))

Раздел 1

Сведения об объекте		
№ п/п	Характеристики объекта	Описание характеристик
1	2	3
1	Местоположение объекта	<i>Российская Федерация, Рязанская область, р-н Старожиловский, с/п Гулыньское</i>
2	Площадь объекта \pm величина погрешности определения площади ($P \pm \Delta P$)	<i>379135кв.м. \pm 451кв.м.</i>
3	Иные характеристики объекта	<i>Номер зоны:</i>

Раздел 2

Сведения о местоположении границ объекта					
1. Система координат <u>МСК-62</u>					
2. Сведения о характерных точках границ объекта					
Обозначение характерных точек границ	Координаты, м		Метод определения координат характерной точки	Средняя квадратическая погрешность положения характерной точки (Mt), м	Описание обозначения точки на местности (при наличии)
	X	Y			
1	2	3	4	5	6
ЗУ1(1)					
1	403975,05	1345866,99	Картометрический метод	2,50	-
2	404145,32	1346168,93	Картометрический метод	2,50	-
3	404123,04	1346235,28	Картометрический метод	2,50	-
4	404001,54	1346303,78	Картометрический метод	2,50	-
5	404062,43	1346405,11	Картометрический метод	2,50	-
6	404023,25	1346506,62	Картометрический метод	2,50	-
7	403935,44	1346479,55	Картометрический метод	2,50	-
8	403886,08	1346368,86	Картометрический метод	2,50	-
9	403795,6	1346431,86	Картометрический метод	2,50	-
10	403794,79	1346431,94	Картометрический метод	2,50	-
11	403764,06	1346434,05	Картометрический метод	2,50	-
12	403754,55	1346434,58	Картометрический метод	2,50	-
13	403719,44	1346437	Картометрический метод	2,50	-
14	403634,95	1346442,81	Картометрический метод	2,50	-
15	403615,94	1346434,95	Картометрический метод	2,50	-
16	403609,84	1346429,58	Картометрический метод	2,50	-
17	403583,19	1346412,78	Картометрический метод	2,50	-
18	403538,76	1346384,89	Картометрический метод	2,50	-
19	403530,24	1346317,42	Картометрический метод	2,50	-
20	403537,57	1346314,13	Картометрический метод	2,50	-
21	403620,82	1346281,84	Картометрический метод	2,50	-
22	403639,58	1346259,83	Картометрический метод	2,50	-
23	403639,87	1346258,81	Картометрический метод	2,50	-
24	403638,59	1346250,79	Картометрический метод	2,50	-
25	403726,14	1346235,31	Картометрический метод	2,50	-
26	403727,17	1346241,12	Картометрический метод	2,50	-
27	403736,61	1346247,22	Картометрический метод	2,50	-
28	403739,96	1346249,21	Картометрический метод	2,50	-
29	403795,88	1346245,68	Картометрический метод	2,50	-
30	403811,73	1346236,24	Картометрический метод	2,50	-
31	403822,77	1346226,48	Картометрический метод	2,50	-
32	403794,81	1346143,82	Картометрический метод	2,50	-
33	403811,14	1346137,18	Картометрический метод	2,50	-
34	403754,05	1345985,06	Картометрический метод	2,50	-
1	403975,05	1345866,99	Картометрический метод	2,50	-
ЗУ1(2)					
35	403735,08	1347159,95	Картометрический метод	2,50	-
36	403841,13	1347293,25	Картометрический метод	2,50	-

Сведения о местоположении границ объекта

37	403835,12	1347359,7	Картометрический метод	2,50	-
38	403806,13	1347604,44	Картометрический метод	2,50	-
39	403795,75	1347601,36	Картометрический метод	2,50	-
40	403577,47	1347290,22	Картометрический метод	2,50	-
35	403735,08	1347159,95	Картометрический метод	2,50	-
ЗУИ(3)					
41	400891,87	1348826,82	Картометрический метод	2,50	-
42	400852,57	1348874,37	Картометрический метод	2,50	-
43	400833,49	1348884,79	Картометрический метод	2,50	-
44	400769,52	1348912,69	Картометрический метод	2,50	-
45	400742,12	1348922,76	Картометрический метод	2,50	-
46	400702,28	1348932,88	Картометрический метод	2,50	-
47	400664,33	1348933,69	Картометрический метод	2,50	-
48	400640,88	1348901,28	Картометрический метод	2,50	-
49	400768,9	1348804,82	Картометрический метод	2,50	-
50	400849,51	1348756,54	Картометрический метод	2,50	-
51	400879,11	1348805,32	Картометрический метод	2,50	-
41	400891,87	1348826,82	Картометрический метод	2,50	-
ЗУИ(4)					
52	400434,61	1351637,09	Картометрический метод	2,50	-
53	400454,23	1351653,53	Картометрический метод	2,50	-
54	400441,48	1351687,14	Картометрический метод	2,50	-
55	400515,8	1351833,35	Картометрический метод	2,50	-
56	400484,11	1351858,28	Картометрический метод	2,50	-
57	400449,34	1351904,36	Картометрический метод	2,50	-
58	400416,5	1351936,59	Картометрический метод	2,50	-
59	400407,42	1351940,19	Картометрический метод	2,50	-
60	400401,68	1351937,74	Картометрический метод	2,50	-
61	400298,51	1351873,07	Картометрический метод	2,50	-
62	400223,27	1351824,8	Картометрический метод	2,50	-
52	400434,61	1351637,09	Картометрический метод	2,50	-
ЗУИ(5)					
63	400149,38	1351801,42	Картометрический метод	2,50	-
64	399962,95	1351932,59	Картометрический метод	2,50	-
65	399905,69	1351967,75	Картометрический метод	2,50	-
66	399744,7	1351842,85	Картометрический метод	2,50	-
67	399875,65	1351691,38	Картометрический метод	2,50	-
68	399926,47	1351729,48	Картометрический метод	2,50	-
69	399988,8	1351683,1	Картометрический метод	2,50	-
70	400090,09	1351729,48	Картометрический метод	2,50	-
63	400149,38	1351801,42	Картометрический метод	2,50	-

3. Сведения о характерных точках части (частей) границы объекта

Обозначение характерных точек части границы	Координаты, м		Метод определения координат характерной точки	Средняя квадратическая погрешность положения характерной точки (Mt), м	Описание обозначения точки на местности (при наличии)
	X	Y			
1	2	3	4	5	6
Часть № _					

Сведения о местоположении границ объекта					
-	-	-	-	-	-

ГРАФИЧЕСКОЕ ОПИСАНИЕ
местоположения границ населенных пунктов, территориальных
зон, особо охраняемых природных территорий, зон с особыми
условиями использования территории

5.6 Зона озелененных территорий специального назначения (населённый пункт д. Ефремово)

(наименование объекта местоположение границ, которого описано (далее - объект)

Раздел 1

Сведения об объекте		
№ п/п	Характеристики объекта	Описание характеристик
1	2	3
1	Местоположение объекта	<i>Российская Федерация, Рязанская область, р-н Старожиловский, с/п Гулыньское, д Ефремово</i>
2	Площадь объекта ± величина погрешности определения площади ($P \pm \Delta P$)	<i>8573 кв.м. ± 32 кв.м.</i>
3	Иные характеристики объекта	<i>Номер зоны:</i>

Раздел 2

Сведения о местоположении границ объекта					
1. Система координат <u>МСК-62</u>					
2. Сведения о характерных точках границ объекта					
Обозначение характерных точек границ	Координаты, м		Метод определения координат характерной точки	Средняя квадратическая погрешность положения характерной точки (Mt), м	Описание обозначения точки на местности (при наличии)
	X	Y			
1	2	3	4	5	6
1	402808,12	1345151,88	Картометрический метод	2,50	-
2	402861,1	1345236,63	Картометрический метод	2,50	-
3	402829,78	1345252,88	Картометрический метод	2,50	-
4	402801,61	1345208,54	Картометрический метод	2,50	-
5	402740,2	1345261,61	Картометрический метод	2,50	-
6	402748,7	1345277,89	Картометрический метод	2,50	-
7	402756,26	1345291,24	Картометрический метод	2,50	-
8	402737,95	1345270,7	Картометрический метод	2,50	-
9	402718,99	1345264,52	Картометрический метод	2,50	-
10	402697,36	1345266,79	Картометрический метод	2,50	-
11	402685,4	1345244,36	Картометрический метод	2,50	-
1	402808,12	1345151,88	Картометрический метод	2,50	-
3. Сведения о характерных точках части (частей) границы объекта					
Обозначение характерных точек части границы	Координаты, м		Метод определения координат характерной точки	Средняя квадратическая погрешность положения характерной точки (Mt), м	Описание обозначения точки на местности (при наличии)
	X	Y			
1	2	3	4	5	6
Часть № _					
-	-	-	-	-	-

ГРАФИЧЕСКОЕ ОПИСАНИЕ
местоположения границ населенных пунктов, территориальных
зон, особо охраняемых природных территорий, зон с особыми
условиями использования территории

6.1 Зона кладбищ (населённый пункт д. Ефремово)

(наименование объекта местоположение границ, которого описано (далее - объект))

Раздел 1

Сведения об объекте		
№ п/п	Характеристики объекта	Описание характеристик
1	2	3
1	Местоположение объекта	<i>Российская Федерация, Рязанская область, р-н Старожиловский, с/п Гулыньское, д Ефремово</i>
2	Площадь объекта \pm величина погрешности определения площади ($P \pm \Delta P$)	<i>3510кв.м. \pm 21кв.м.</i>
3	Иные характеристики объекта	<i>Номер зоны:</i>

Раздел 2

Сведения о местоположении границ объекта					
1. Система координат <u>МСК-62</u>					
2. Сведения о характерных точках границ объекта					
Обозначение характерных точек границ	Координаты, м		Метод определения координат характерной точки	Средняя квадратическая погрешность положения характерной точки (Mt), м	Описание обозначения точки на местности (при наличии)
	X	Y			
1	2	3	4	5	6
1	402801,61	1345208,54	Картометрический метод	2,50	-
2	402829,78	1345252,88	Картометрический метод	2,50	-
3	402820,07	1345257,92	Картометрический метод	2,50	-
4	402756,26	1345291,24	Картометрический метод	2,50	-
5	402748,7	1345277,89	Картометрический метод	2,50	-
6	402740,2	1345261,61	Картометрический метод	2,50	-
1	402801,61	1345208,54	Картометрический метод	2,50	-
3. Сведения о характерных точках части (частей) границы объекта					
Обозначение характерных точек части границы	Координаты, м		Метод определения координат характерной точки	Средняя квадратическая погрешность положения характерной точки (Mt), м	Описание обозначения точки на местности (при наличии)
	X	Y			
1	2	3	4	5	6
Часть № _					
-	-	-	-	-	-

ГРАФИЧЕСКОЕ ОПИСАНИЕ
местоположения границ населенных пунктов, территориальных
зон, особо охраняемых природных территорий, зон с особыми
условиями использования территории

6.1 Зона кладбищ

(наименование объекта местоположение границ, которого описано (далее - объект))

Раздел 1

Сведения об объекте		
№ п/п	Характеристики объекта	Описание характеристик
1	2	3
1	Местоположение объекта	<i>Российская Федерация, Рязанская область, р-н Старожиловский, с/п Гулыньское</i>
2	Площадь объекта \pm величина погрешности определения площади ($P \pm \Delta P$)	<i>14100 кв.м. \pm 56 кв.м.</i>
3	Иные характеристики объекта	<i>Номер зоны:</i>

Раздел 2

Сведения о местоположении границ объекта					
1. Система координат <u>МСК-62</u>					
2. Сведения о характерных точках границ объекта					
Обозначение характерных точек границ	Координаты, м		Метод определения координат характерной точки	Средняя квадратическая погрешность положения характерной точки (Mt), м	Описание обозначения точки на местности (при наличии)
	X	Y			
1	2	3	4	5	6
ЗУ(1)					
1	400218,49	1348696,51	Картометрический метод	2,50	-
2	400200,59	1348790,3	Картометрический метод	2,50	-
3	400077,96	1348777,03	Картометрический метод	2,50	-
4	400089,88	1348697,18	Картометрический метод	2,50	-
1	400218,49	1348696,51	Картометрический метод	2,50	-
ЗУ(2)					
5	400345,78	1352038,75	Картометрический метод	2,50	-
6	400378,1	1352096,75	Картометрический метод	2,50	-
7	400333,82	1352123,17	Картометрический метод	2,50	-
8	400307,86	1352074,13	Картометрический метод	2,50	-
5	400345,78	1352038,75	Картометрический метод	2,50	-
3. Сведения о характерных точках части (частей) границы объекта					
Обозначение характерных точек части границы	Координаты, м		Метод определения координат характерной точки	Средняя квадратическая погрешность положения характерной точки (Mt), м	Описание обозначения точки на местности (при наличии)
	X	Y			
1	2	3	4	5	6
Часть № -					
-	-	-	-	-	-