



Государственная регистрация:

дата: 27.05.2025 № 638

ГЛАВНОЕ УПРАВЛЕНИЕ АРХИТЕКТУРЫ И ГРАДОСТРОИТЕЛЬСТВА РЯЗАНСКОЙ ОБЛАСТИ

ПОСТАНОВЛЕНИЕ

«26» мая 2025 г.

№ 415-н

Об утверждении правил землепользования и застройки
муниципального образования – Желобовское сельское поселение Сараевского
муниципального района Рязанской области

На основании статьи 32 Градостроительного кодекса Российской Федерации, статьи 2 Закона Рязанской области от 28.12.2018 № 106-ОЗ «О перераспределении отдельных полномочий в области градостроительной деятельности между органами местного самоуправления муниципальных образований Рязанской области и органами государственной власти Рязанской области», с учетом заключения о результатах общественных обсуждений от 31.03.2025 по проекту правил землепользования и застройки муниципального образования – Желобовское сельское поселение Сараевского муниципального района Рязанской области, руководствуясь постановлением Правительства Рязанской области от 06.08.2008 № 153 «Об утверждении Положения о главном управлении архитектуры и градостроительства Рязанской области», управление архитектуры и градостроительства Рязанской области ПОСТАНОВЛЯЕТ:

1. Утвердить прилагаемые правила землепользования и застройки муниципального образования – Желобовское сельское поселение Сараевского муниципального района Рязанской области.

2. Настоящее постановление вступает в силу со дня его официального опубликования.

3. Государственному казенному учреждению Рязанской области «Центр градостроительного развития Рязанской области»:

1) обеспечить доступ к правилам землепользования и застройки муниципального образования – Желобовское сельское поселение Сараевского муниципального района Рязанской области в федеральной государственной информационной системе территориального планирования и размещение в государственных информационных системах обеспечения градостроительной деятельности в соответствии с требованиями Градостроительного кодекса Российской Федерации;

2) подготовить, заверить усиленной квалифицированной электронной подписью и направить в территориальный орган федерального органа исполнительной власти, уполномоченный Правительством Российской Федерации на осуществление государственного кадастрового учета, государственной регистрации прав, ведение Единого государственного реестра недвижимости, сведения о границах территориальных зон для внесения в Единый государственный реестр недвижимости в соответствии с Федеральным законом от 13.07.2015 № 218-ФЗ «О государственной регистрации недвижимости».

4. Отделу кадровой работы и делопроизводства обеспечить:

1) государственную регистрацию настоящего постановления в правовом департаменте аппарата Губернатора и Правительства Рязанской области;

2) опубликование настоящего постановления в сетевом издании «Рязанские ведомости» (www.rv-ryazan.ru) и на официальном интернет-портале правовой информации (www.pravo.gov.ru).

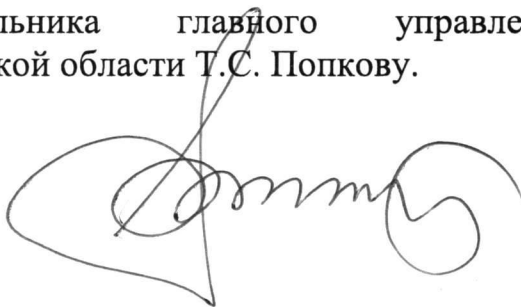
5. Отделу информационного обеспечения градостроительной деятельности разместить настоящее постановление на официальном сайте главного управления архитектуры и градостроительства Рязанской области в сети «Интернет».

6. Предложить главе муниципального образования – Сараевский муниципальный район Рязанской области, главе муниципального образования – Желобовское сельское поселение Сараевского муниципального района Рязанской области обеспечить размещение настоящего постановления на официальном сайте муниципального образования в сети «Интернет», публикацию в средствах массовой информации.

7. Признать не подлежащим применению решение Думы муниципального образования – Сараевский муниципальный район Рязанской области от 26.01.2017 № 448 «Об утверждении Правил землепользования и застройки муниципального образования – Желобовское сельское поселение Сараевского муниципального района Рязанской области».

8. Контроль за исполнением настоящего постановления возложить на заместителя начальника главного управления архитектуры и градостроительства Рязанской области Т.С. Попкову.

Начальник



Р.В. Шашкин

Утверждены
постановлением главного управления
архитектуры и градостроительства
Рязанской области
от 26 мая 2025 г. № 415-п

**ПРАВИЛА ЗЕМЛЕПОЛЬЗОВАНИЯ И ЗАСТРОЙКИ
муниципального образования - Желобовское сельское поселение
Сараевского муниципального района Рязанской области**

Содержание

Раздел 1. Порядок применения и внесения изменений в правила землепользования и застройки.....	4
Статья 1. Основные понятия, используемые в правилах землепользования и застройки	4
Статья 2. Положение о регулировании землепользования и застройки	4
Статья 3. Положение об изменении видов разрешенного использования земельных участков и объектов капитального строительства физическими и юридическими лицами.....	5
Статья 4. Положение о подготовке документации по планировке территории	5
Статья 5. Положение о проведении общественных обсуждений или публичных слушаний по вопросам землепользования и застройки.....	6
Статья 6. Положение о внесении изменений в правила землепользования и застройки	7
Статья 7. Градостроительные планы земельных участков.....	8
Статья 8. Разрешение на строительство, реконструкцию и ввод объектов капитального строительства в эксплуатацию	9
Раздел 2. Градостроительные регламенты	10
Статья 9. Общие требования, предъявляемые к установлению градостроительных регламентов	10
Статья 10. Перечень территориальных зон, выделенных на карте градостроительного зонирования.....	10
Статья 11. Виды разрешенного использования и предельные параметры земельных участков и объектов капитального строительства.....	11
Статья 11.1. Жилая зона (1).....	13
Статья 11.2. Зона специализированной общественной застройки (2.2).....	15
Статья 11.3. Зона инженерной инфраструктуры (3.3).....	15
Статья 11.4. Зона транспортной инфраструктуры (3.4)	16
Статья 11.5. Производственная зона сельскохозяйственных предприятий (4.4)	17
Статья 11.6. Зона озелененных территорий специального назначения (5.6)	19
Статья 11.7. Зона кладбищ (6.1)	19
Статья 12. Земли, для которых градостроительные регламенты не устанавливаются.....	20
Статья 13. Требования к архитектурно-градостроительному облику объектов капитального строительства	21
Статья 14. Расчетные показатели минимально допустимого уровня обеспеченности территории объектами коммунальной, транспортной, социальной инфраструктур и расчетные показатели максимально допустимого уровня	

территориальной доступности указанных объектов для населения.....	21
Статья 15. Зоны с особыми условиями использования территории.....	21
Статья 15.1. Санитарно-защитные зоны предприятий, сооружений и иных объектов.....	22
Статья 15.2. Водоохранные зоны, прибрежные защитные полосы, береговые полосы водных объектов	22
Статья 15.3. Охранные зоны инженерных коммуникаций, сооружений	23
Статья 15.4. Охранная зона геодезического пункта.....	23
Статья 16. Объекты культурного наследия	24

Раздел 1. Порядок применения и внесения изменений в правила землепользования и застройки

Статья 1. Основные понятия, используемые в правилах землепользования и застройки

В настоящих правилах землепользования и застройки муниципального образования - Желобовское сельское поселение Сараевского муниципального района Рязанской области (далее - правила землепользования и застройки) используются понятия и определения, содержащиеся в статье 1 Градостроительного кодекса Российской Федерации.

Статья 2. Положение о регулировании землепользования и застройки

1. В соответствии со статьей 32 Градостроительного кодекса Российской Федерации правила землепользования и застройки утверждаются представительным органом местного самоуправления.

2. В соответствии с Законом Рязанской области от 28.12.2018 № 106-ОЗ «О перераспределении отдельных полномочий в области градостроительной деятельности между органами местного самоуправления муниципальных образований Рязанской области и органами государственной власти Рязанской области» полномочия органов местного самоуправления по принятию решения о подготовке проекта правил землепользования и застройки, утверждению состава и порядка деятельности комиссии по подготовке проекта правил землепользования и застройки, принятию решения о проведении общественных обсуждений или публичных слушаний, принятию решения об утверждении правил землепользования и застройки или о необходимости их доработки, внесению изменений в правила землепользования и застройки осуществляет исполнительный орган Рязанской области, уполномоченный в сфере градостроительной деятельности.

3. В соответствии с постановлением Правительства Рязанской области от 06.08.2008 № 153 «Об утверждении Положения о главном управлении архитектуры и градостроительства Рязанской области» (далее - постановление Правительства Рязанской области от 06.08.2008 № 153) исполнительным органом Рязанской области, уполномоченным в сфере градостроительной деятельности, является главное управление архитектуры и градостроительства Рязанской области.

Статья 3. Положение об изменении видов разрешенного использования земельных участков и объектов капитального строительства физическими и юридическими лицами

1. В соответствии со статьей 37 Градостроительного кодекса Российской Федерации, изменение одного вида разрешенного использования земельных участков и объектов капитального строительства на другой вид такого использования осуществляется в соответствии с градостроительным регламентом при условии соблюдения требований технических регламентов.

2. Основные и вспомогательные виды разрешенного использования земельных участков и объектов капитального строительства правообладателями земельных участков и объектов капитального строительства, за исключением органов государственной власти, органов местного самоуправления, государственных и муниципальных учреждений, государственных и муниципальных унитарных предприятий, выбираются самостоятельно без дополнительных разрешений и согласования.

3. Решения об изменении одного вида разрешенного использования земельных участков и объектов капитального строительства, расположенных на землях, на которые действие градостроительных регламентов не распространяется или для которых градостроительные регламенты не устанавливаются, на другой вид такого использования принимаются в соответствии с федеральными законами.

4. Предоставление разрешения на условно разрешенный вид использования земельного участка или объекта капитального строительства осуществляется в порядке, предусмотренном статьей 39 Градостроительного кодекса Российской Федерации.

5. Физическое или юридическое лицо вправе оспорить в суде решение о предоставлении разрешения на условно разрешенный вид использования земельного участка или объекта капитального строительства либо об отказе в предоставлении такого разрешения.

Статья 4. Положение о подготовке документации по планировке территории

1. В соответствии со статьей 41 Градостроительного кодекса Российской Федерации подготовка документации по планировке территории осуществляется в целях обеспечения устойчивого развития территорий, в том числе выделения элементов планировочной структуры, установления границ земельных участков, установления границ зон планируемого размещения объектов капитального строительства.

2. В соответствии с Законом Рязанской области от 28.12.2018 № 106-ОЗ «О перераспределении отдельных полномочий в области градостроительной деятельности между органами местного самоуправления муниципальных

образований Рязанской области и органами государственной власти Рязанской области» полномочия органов местного самоуправления по принятию решения о подготовке документации по планировке территории, обеспечению ее подготовки, утверждению документации по планировке территории или принятию решения об отклонении такой документации и о направлении ее на доработку, внесению изменений в документацию по планировке территории осуществляет исполнительный орган Рязанской области, уполномоченный в сфере градостроительной деятельности.

3. В соответствии с постановлением Правительства Рязанской области от 06.08.2008 № 153 исполнительным органом власти Рязанской области, уполномоченным в сфере градостроительной деятельности, является главное управление архитектуры и градостроительства Рязанской области.

Статья 5. Положение о проведении общественных обсуждений или публичных слушаний по вопросам землепользования и застройки

1. Проведение общественных обсуждений или публичных слушаний по вопросам землепользования и застройки осуществляется в соответствии с Градостроительным кодексом Российской Федерации.

2. Общественные обсуждения и публичные слушания по проектам генеральных планов и правил землепользования и застройки поселений, городских округов и муниципальных округов, проектам планировки территории, проектам межевания территории, проектам правил благоустройства территорий, проектам, предусматривающим внесение изменений в один из указанных утвержденных документов, проектам решений о предоставлении разрешения на условно разрешенный вид использования земельного участка или объекта капитального строительства, проектам решений о предоставлении разрешения на отклонение от предельных параметров разрешенного строительства, реконструкции объектов капитального строительства проводятся в целях соблюдения права человека на благоприятные условия жизнедеятельности, прав и законных интересов правообладателей земельных участков и объектов капитального строительства, а также выявления и учета мнения населения при осуществлении градостроительной деятельности в поселениях, городских округах и муниципальных округах Рязанской области.

3. Результаты общественных обсуждений и публичных слушаний носят рекомендательный характер.

4. Документами общественных обсуждений или публичных слушаний являются протокол общественных обсуждений или публичных слушаний и заключение о результатах общественных обсуждений или публичных слушаний.

5. Участники общественных обсуждений или публичных слушаний вправе представлять свои предложения и замечания, касающиеся обсуждаемых вопросов, для включения в протокол общественных обсуждений или протокол публичных слушаний.

Статья 6. Положение о внесении изменений в правила землепользования и застройки

1. Внесение изменений в правила землепользования и застройки осуществляется в порядке, предусмотренном статьями 31 и 32 Градостроительного кодекса Российской Федерации, с учетом особенностей, установленных статьей 33 данного кодекса.

2. Основаниями для рассмотрения вопроса о внесении изменений в правила землепользования и застройки являются:

1) несоответствие правил землепользования и застройки генеральному плану поселения, генеральному плану городского округа, генеральному плану муниципального округа, схеме территориального планирования муниципального района, возникшее в результате внесения в такие генеральные планы или схему территориального планирования муниципального района изменений;

1.1) поступление от уполномоченного Правительством Российской Федерации федерального органа исполнительной власти обязательного для исполнения в сроки, установленные законодательством Российской Федерации, предписания об устранении нарушений ограничений использования объектов недвижимости, установленных на приаэродромной территории, которые допущены в правилах землепользования и застройки поселения, городского округа, муниципального округа, межселенной территории;

2) поступление предложений об изменении границ территориальных зон, изменении градостроительных регламентов;

3) несоответствие сведений о местоположении границ зон с особыми условиями использования территорий, территорий объектов культурного наследия, отображенных на карте градостроительного зонирования или на карте зон с особыми условиями использования территорий, содержащемся в Едином государственном реестре недвижимости описанию местоположения границ указанных зон, территорий;

3.1) несоответствие сведений о местоположении границ населенных пунктов (в том числе в случае выявления пересечения границ населенного пункта (населенных пунктов) с границами земельных участков), содержащихся в документах территориального планирования, содержащемся в Едином государственном реестре недвижимости описанию местоположения границ указанных населенных пунктов, которое было изменено в соответствии с федеральным законом при внесении в Единый государственный реестр недвижимости сведений о границах населенных пунктов;

4) несоответствие установленных градостроительным регламентом ограничений использования земельных участков и объектов капитального строительства, расположенных полностью или частично в границах зон с особыми условиями использования территорий, территорий достопримечательных мест федерального, регионального и местного значения, содержащимся в Едином государственном реестре недвижимости ограничениям использования объектов недвижимости в пределах таких зон, территорий;

5) установление, изменение, прекращение существования зоны с особыми условиями использования территории, установление, изменение границ территории объекта культурного наследия, территории исторического поселения федерального значения, территории исторического поселения регионального значения;

6) принятие решения о комплексном развитии территории;

7) обнаружение мест захоронений погибших при защите Отечества, расположенных в границах муниципальных образований;

8) несоответствие сведений о границах территориальных зон, содержащихся в правилах землепользования и застройки, содержащемся в Едином государственном реестре недвижимости описанию местоположения границ указанных территориальных зон, которое было изменено в соответствии с федеральным законом при внесении в Единый государственный реестр недвижимости сведений о границах территориальных зон.

Статья 7. Градостроительные планы земельных участков

1. В соответствии со статьей 57.3 Градостроительного кодекса Российской Федерации градостроительный план земельного участка выдается в целях обеспечения субъектов градостроительной деятельности информацией, необходимой для архитектурно-строительного проектирования, строительства, реконструкции объектов капитального строительства в границах земельного участка.

2. В соответствии с Законом Рязанской области от 28.12.2018 № 106-ОЗ «О перераспределении отдельных полномочий в области градостроительной деятельности между органами местного самоуправления муниципальных образований Рязанской области и органами государственной власти Рязанской области» полномочия органов местного самоуправления по подготовке, регистрации и выдаче градостроительных планов земельных участков осуществляет исполнительный орган Рязанской области, уполномоченный в сфере градостроительной деятельности.

3. В соответствии с постановлением Правительства Рязанской области от 06.08.2008 № 153 исполнительным органом Рязанской области, уполномоченным в сфере градостроительной деятельности, является главное управление архитектуры и градостроительства Рязанской области.

4. В соответствии с распоряжением Правительства Рязанской области от 07.02.2019 № 62-р «О создании государственного казенного учреждения Рязанской области «Центр градостроительного развития Рязанской области» путем учреждения» обеспечение реализации отдельных полномочий в области градостроительной деятельности главного управления архитектуры и градостроительства Рязанской области, перераспределенных между органами местного самоуправления муниципальных образований Рязанской области и органами государственной власти Рязанской области, в части подготовки,

регистрации и выдачи градостроительных планов земельных участков относится к полномочиям государственного казенного учреждения Рязанской области «Центр градостроительного развития Рязанской области».

Статья 8. Разрешение на строительство, реконструкцию и ввод объектов капитального строительства в эксплуатацию

1. Разрешение на строительство, реконструкцию объектов капитального строительства выдается органами местного самоуправления в соответствии со статьей 51 Градостроительного кодекса Российской Федерации.

2. В соответствии с Законом Рязанской области от 28.12.2018 № 106-ОЗ «О перераспределении отдельных полномочий в области градостроительной деятельности между органами местного самоуправления муниципальных образований Рязанской области и органами государственной власти Рязанской области» полномочия органов местного самоуправления по выдаче разрешения на строительство, разрешения на ввод объектов в эксплуатацию в случае, если проектная документация объектов капитального строительства и результаты инженерных изысканий, выполненных для подготовки такой проектной документации, подлежат экспертизе, отказ в выдаче таких разрешений осуществляет исполнительный орган Рязанской области, уполномоченный в сфере градостроительной деятельности.

3. В соответствии с постановлением Правительства Рязанской области от 06.08.2008 № 153 исполнительным органом Рязанской области, уполномоченным в сфере градостроительной деятельности, является главное управление архитектуры и градостроительства Рязанской области.

4. В соответствии с распоряжением Правительства Рязанской области от 07.02.2019 № 62-р «О создании государственного казенного учреждения Рязанской области «Центр градостроительного развития Рязанской области» путем учреждения» обеспечение реализации отдельных полномочий в области градостроительной деятельности главного управления архитектуры и градостроительства Рязанской области, перераспределенных между органами местного самоуправления муниципальных образований Рязанской области и органами государственной власти Рязанской области, в части выдачи разрешения на строительство, разрешения на ввод объектов в эксплуатацию в случае, если проектная документация объектов капитального строительства и результаты инженерных изысканий, выполненных для подготовки такой проектной документации, подлежат экспертизе, отказ в выдаче таких разрешений относится к полномочиям государственного казенного учреждения Рязанской области «Центр градостроительного развития Рязанской области».

Раздел 2. Градостроительные регламенты

Статья 9. Общие требования, предъявляемые к установлению градостроительных регламентов

1. Градостроительным регламентом определяется правовой режим земельных участков, равно как всего, что находится над и под поверхностью земельных участков и используется в процессе их застройки и последующей эксплуатации объектов капитального строительства.

2. Градостроительные регламенты установлены с учетом:

1) фактического использования земельных участков и объектов капитального строительства в границах территориальной зоны;

2) возможного сочетания в пределах одной территориальной зоны различных видов существующего и планируемого использования земельных участков и объектов капитального строительства;

3) функциональных зон и характеристик их планируемого развития, определенных документами территориального планирования муниципальных образований;

4) видов территориальных зон;

5) требований охраны объектов культурного наследия, а также особо охраняемых природных территорий, и иных природных объектов.

3. Действие градостроительных регламентов распространяется в равной мере на все земельные участки и объекты капитального строительства, расположенные в границах территориальных зон, определенных на карте градостроительного зонирования, за исключением земельных участков, указанных в части 4 настоящей статьи.

4. Действие градостроительного регламента не распространяется на земельные участки:

1) в границах территорий памятников и ансамблей, включенных в Единый государственный реестр объектов культурного наследия (памятников истории и культуры) народов Российской Федерации, а также в границах территорий памятников или ансамблей, которые являются вновь выявленными объектами культурного наследия;

2) в границах территорий общего пользования;

3) предназначенные для размещения линейных объектов и (или) занятые линейными объектами;

4) предоставленные для добычи полезных ископаемых.

Статья 10. Перечень территориальных зон, выделенных на карте градостроительного зонирования

В результате градостроительного зонирования территории муниципального образования - Желобовское сельское поселение Сараевского муниципального района Рязанской области установлены следующие виды

территориальных зон, представленные в таблице 10.1.

Таблица 10.1

Обозначение территориальной зоны	Наименование (код) вида территориальной зоны
1	Жилая зона (1)
2.2	Зона специализированной общественной застройки (2.2)
3.3	Зона инженерной инфраструктуры (3.3)
3.4	Зона транспортной инфраструктуры (3.4)
4.4	Производственная зона сельскохозяйственных предприятий (4.4)
5.6	Зона озелененных территорий специального назначения (5.6)
6.1	Зона кладбищ (6.1)

Статья 11. Виды разрешенного использования и предельные параметры земельных участков и объектов капитального строительства

1. Применительно к каждой территориальной зоне устанавливаются следующие виды разрешенного использования земельных участков и объектов капитального строительства:

- 1) основные виды разрешенного использования;
- 2) условно разрешенные виды использования;
- 3) вспомогательные виды разрешенного использования, допустимые только в качестве дополнительных по отношению к основным видам разрешенного использования и условно разрешенным видам использования и осуществляемые совместно с ними.

2. Виды разрешенного использования земельных участков, содержащиеся в градостроительных регламентах, установлены в соответствии с Градостроительным кодексом Российской Федерации, классификатором видов разрешенного использования земельных участков, утвержденным федеральным органом исполнительной власти, осуществляющим функции по выработке государственной политики и нормативному регулированию в сфере земельных отношений.

3. Текстовое наименование вида разрешенного использования земельного участка и его код (числовое обозначение) являются равнозначными.

4. Виды разрешенного использования объектов капитального строительства содержатся в описании видов разрешенного использования земельных участков и отдельно не устанавливаются.

5. Предельные параметры разрешенного строительства, реконструкции объектов капитального строительства применительно к вспомогательным видам разрешенного использования для всех территориальных зон устанавливаются идентичными, установленным предельным параметрам разрешенного строительства, реконструкции объектов капитального строительства, установленным для основных и условно разрешенных видов использования, совместно с которыми применяются вспомогательные виды разрешенного использования.

6. Если предельные размеры земельных участков, в том числе их площадь и предельные параметры разрешенного строительства, реконструкции объектов капитального строительства не устанавливаются в территориальных зонах, то такие предельные размеры земельных участков, в том числе их площадь и предельные параметры разрешенного строительства, реконструкции объектов капитального строительства не подлежат установлению (далее - НПУ).

7. Предельные размеры земельных участков, в том числе их площадь, не распространяются на отношения по землепользованию, возникшие до вступления в силу настоящих правил землепользования и застройки, в том числе на отношения по приобретению в установленном порядке гражданами и юридическими лицами, имеющими в собственности, безвозмездном пользовании, хозяйственном ведении или оперативном управлении объекты капитального строительства, расположенные на земельных участках, находящихся в государственной или муниципальной собственности, прав на эти земельные участки при условии, что соответствующие объекты капитального строительства существовали на законных основаниях до вступления в силу настоящих правил землепользования и застройки.

8. Инженерно-технические объекты, сооружения и коммуникации, обеспечивающие реализацию разрешенного использования для отдельных земельных участков (электроснабжения, теплоснабжения, газоснабжения, водоснабжения, водоотведения, связи и т.д.) считаются всегда разрешенными при условии соответствия строительным и противопожарным нормам и правилам, технологическим стандартам безопасности, а также условиям охраны окружающей среды, что подтверждается при согласовании проектной документации.

9. При определении количества этажей объектов капитального строительства учитываются все этажи, включая подземные, подвальный, цокольный, надземные, технические, мансардный; не учитывают: подполье, проветриваемое подполье, техническое подполье, технические пространства, чердак, технический чердак, расположенные на крыше технические помещения (крышные котельные, машинные отделения лифтов, помещения вентиляционных камер и другие).

При размещении объекта капитального строительства на земельном участке

с уклоном первым надземным следует считать этаж с отметкой пола помещений выше наиболее низкой планировочной отметки земли.

10. Высота объекта капитального строительства определяется как вертикальный размер, измеряемый от проектной отметки земли до верхней отметки самого высокого конструктивного элемента здания (парапет кровли, карниз, конек кровли, верх фронтона, купол, шпиль, башня).

11. Процент застройки в границах земельного участка, определяется как отношение суммарной площади земельного участка, которая может быть застроена, ко всей площади земельного участка.

12. Ширина улиц и дорог принимается, м: магистральных дорог - 50-100; магистральных улиц - 40-100; улиц и дорог местного значения - 15-30.

Статья 11.1. Жилая зона (1)

1. Жилая зона предназначена для размещения преимущественно индивидуальных жилых домов с приусадебными земельными участками, малоэтажных жилых домов, блокированных жилых домов, а также отдельно стоящих, встроенных или пристроенных объектов социального, коммунального, общественного назначения, обеспечивающих потребности жителей.

2. Виды разрешенного использования земельных участков и объектов капитального строительства в жилой зоне представлены в таблице 11.1.1.

Таблица 11.1.1

Вид разрешенного использования	Наименование вида разрешенного использования	Код вида разрешенного использования
Основные виды разрешенного использования	для индивидуального жилищного строительства;	2.1
	малоэтажная многоквартирная жилая застройка;	2.1.1
	для ведения личного подсобного хозяйства (приусадебный земельный участок);	2.2
	блокированная жилая застройка;	2.3
	хранение автотранспорта;	2.7.1
	предоставление коммунальных услуг;	3.1.1
	административные здания организаций, обеспечивающих предоставление коммунальных услуг;	3.1.2
	оказание услуг связи;	3.2.3
	бытовое обслуживание;	3.3
	амбулаторно-поликлиническое обслуживание;	3.4.1
	дошкольное, начальное и среднее общее образование;	3.5.1
	объекты культурно-досуговой деятельности;	3.6.1
	парки культуры и отдыха;	3.6.2
	государственное управление;	3.8.1
	магазины;	4.4
	обеспечение занятий спортом в помещениях;	5.1.2
	площадки для занятий спортом;	5.1.3
	обеспечение внутреннего правопорядка;	8.3
	земельные участки (территории) общего пользования.	12.0

Вид разрешенного использования	Наименование вида разрешенного использования	Код вида разрешенного использования
Условно разрешенные виды использования	железнодорожный транспорт.	7.1
Вспомогательные виды разрешенного использования	не подлежат установлению.	-

3. Предельные размеры земельных участков, в том числе их площадь и предельные параметры разрешенного строительства, реконструкции объектов капитального строительства в жилой зоне представлены в таблице 11.1.2.

Таблица 11.1.2

Код вида разрешенного использования	Размер земельного участка (м)		Площадь земельного участка (кв.м)		Минимальный отступ от границ земельного участка (м)	Предельное количество этажей/ предельная высота зданий, строений, сооружений (м)	Максимальный процент застройки в границах земельного участка (%)
	Мин.	Макс.	Мин.	Макс.			
Основные виды разрешенного использования							
2.1	15	100	600	2500	3	3*/20	40
2.1.1	НПУ	НПУ	1000	НПУ	3	4*/НПУ	60
2.2	15	100	600	2500	3	3*/20	40
2.3	НПУ	100	200	2500	3 (0)**	3*/20	40
2.7.1	НПУ	НПУ	30	80	НПУ	1*/4	НПУ
3.1.1	НПУ	НПУ	НПУ	НПУ	НПУ	НПУ	НПУ
3.1.2	НПУ	НПУ	600	НПУ	3	3/20	60
3.2.3	НПУ	НПУ	600	НПУ	3	3/20	60
3.3	НПУ	НПУ	600	НПУ	3	3/20	60
3.4.1	НПУ	НПУ	1000	НПУ	3	НПУ	60
3.5.1	НПУ	НПУ	1000	НПУ	3	НПУ	60
3.6.1	НПУ	НПУ	1000	НПУ	3	НПУ	60
3.6.2	НПУ	НПУ	НПУ	НПУ	НПУ	НПУ	НПУ
3.8.1	НПУ	НПУ	1000	НПУ	3	НПУ	60
4.4	НПУ	НПУ	600	НПУ	3	3/20	60
5.1.2	НПУ	НПУ	1000	НПУ	3	НПУ	60
5.1.3	НПУ	НПУ	НПУ	НПУ	НПУ	НПУ	НПУ
8.3	НПУ	НПУ	НПУ	НПУ	3	НПУ	60
12.0	НПУ	НПУ	НПУ	НПУ	НПУ	НПУ	НПУ
Условно разрешенные виды использования							
7.1	НПУ	НПУ	НПУ	НПУ	НПУ	НПУ	НПУ

* При определении предельного количества этажей учитываются все надземные этажи, в том числе технические этажи, мансардные, а также цокольный этаж, если верх его перекрытия находится выше средней планировочной отметки земли не менее чем на 2 метра.

** Минимальный отступ от границ земельного участка между соседними жилыми домами имеющими общие боковые стены без проемов - 0 м.

Статья 11.2. Зона специализированной общественной застройки (2.2)

1. Зона специализированной общественной застройки предназначена для размещения объектов религиозного использования.

2. Виды разрешенного использования земельных участков и объектов капитального строительства в зоне специализированной общественной застройки представлены в таблице 11.2.1.

Таблица 11.2.1

Вид разрешенного использования	Наименование вида разрешенного использования	Код вида разрешенного использования
Основные виды разрешенного использования	религиозное использование.	3.7
Условно разрешенные виды использования	не подлежат установлению.	-
Вспомогательные виды разрешенного использования	не подлежат установлению.	-

3. Предельные размеры земельных участков, в том числе их площадь и предельные параметры разрешенного строительства, реконструкции объектов капитального строительства в зоне специализированной общественной застройки представлены в таблице 11.2.2.

Таблица 11.2.2

Код вида разрешенного использования	Размер земельного участка (м)		Площадь земельного участка (кв.м)		Минимальный отступ от границ земельного участка (м)	Предельное количество этажей/ предельная высота зданий, строений, сооружений (м)	Максимальный процент застройки в границах земельного участка (%)
	Мин.	Макс.	Мин.	Макс.			
Основные виды разрешенного использования							
3.7	НПУ	НПУ	600	НПУ	НПУ	НПУ	60

Статья 11.3. Зона инженерной инфраструктуры (3.3)

1. Зона инженерной инфраструктуры предназначена для размещения объектов коммунального обслуживания, связанных с обеспечением энергоснабжением, теплоснабжением, газоснабжением, водоснабжением, водоотведением, очисткой стоков, связи.

2. Виды разрешенного использования земельных участков и объектов капитального строительства в зоне инженерной инфраструктуры представлены в таблице 11.3.1.

Таблица 11.3.1

Вид разрешенного использования	Наименование вида разрешенного использования	Код вида разрешенного использования
Основные виды разрешенного использования	предоставление коммунальных услуг;	3.1.1
	обеспечение деятельности в области гидрометеорологии и смежных с ней областях;	3.9.1
	энергетика;	6.7
	связь;	6.8
	трубопроводный транспорт.	7.5
Условно разрешенные виды использования	не подлежат установлению.	-
Вспомогательные виды разрешенного использования	не подлежат установлению.	-

3. Предельные размеры земельных участков, в том числе их площадь и предельные параметры разрешенного строительства, реконструкции объектов капитального строительства в зоне инженерной инфраструктуры представлены в таблице в таблице 11.3.2.

Таблица 11.3.2

Код вида раз- решен- ного исполь- зования	Размер земельного участка (м)		Площадь земельного участка (кв.м)		Минималь- ный отступ от границ земельного участка (м)	Предельное количество этажей/ предельная высота зданий, строений, сооружений (м)	Максималь- ный процент застройки в границах земельного участка (%)
	Мин.	Макс.	Мин.	Макс.			
Основные виды разрешенного использования							
3.1.1	НПУ	НПУ	НПУ	НПУ	НПУ	НПУ	НПУ
3.9.1	НПУ	НПУ	НПУ	НПУ	НПУ	НПУ	НПУ
6.7	НПУ	НПУ	НПУ	НПУ	НПУ	НПУ	НПУ
6.8	НПУ	НПУ	НПУ	НПУ	НПУ	НПУ	НПУ
7.5	НПУ	НПУ	НПУ	НПУ	НПУ	НПУ	НПУ

Статья 11.4. Зона транспортной инфраструктуры (3.4)

1. Зона транспортной инфраструктуры предназначена для размещения улично-дорожной сети населенных пунктов.

2. Виды разрешенного использования земельных участков и объектов капитального строительства в зоне транспортной инфраструктуры представлены в таблице 11.4.1.

Таблица 11.4.1

Вид разрешенного использования	Наименование вида разрешенного использования	Код вида разрешенного использования
Основные виды разрешенного использования	улично-дорожная сеть.	12.0.1
Условно разрешенные виды использования	не подлежит установлению.	-
Вспомогательные виды разрешенного использования	не подлежат установлению.	-

3. Предельные размеры земельных участков, в том числе их площадь и предельные параметры разрешенного строительства, реконструкции объектов капитального строительства в зоне транспортной инфраструктуры представлены в таблице 11.4.2.

Таблица 11.4.2

Код вида раз- решен- ного исполь- зования	Размер земельного участка (м)				Площадь земельного участка (кв.м)		Минималь- ный отступ от границ земельного участка (м)	Предельное количество этажей/ предельная высота зданий, строений, сооружений (м)	Максималь- ный процент застройки в границах земельного участка (%)
	Длина		Ширина		Мин.	Макс.			
	Мин.	Макс.	Мин.	Макс.					
Основные виды разрешенного использования									
12.0.1	НПУ	НПУ	НПУ	НПУ	НПУ	НПУ	НПУ	НПУ	НПУ

Статья 11.5. Производственная зона сельскохозяйственных предприятий (4.4)

1. Производственная зона сельскохозяйственных предприятий предназначена для размещения объектов сельскохозяйственного назначения, используемых для содержания и разведения сельскохозяйственных животных, производства, хранения и первичной переработки сельскохозяйственной продукции, питомников, для которых необходима организация санитарно-защитной зоны в соответствии с требованиями технических регламентов.

2. Виды разрешенного использования земельных участков и объектов капитального строительства в производственной зоне сельскохозяйственных предприятий представлены в таблице 11.5.1.

Таблица 11.5.1

Вид разрешенного использования	Наименование вида разрешенного использования	Код вида разрешенного использования
Основные виды разрешенного использования	животноводство;	1.7
	рыбоводство;	1.13
	хранение и переработка сельскохозяйственной	1.15

Вид разрешенного использования	Наименование вида разрешенного использования	Код вида разрешенного использования
	продукции;	
	питомники;	1.17
	обеспечение сельскохозяйственного производства.	1.18
Условно разрешенные виды использования	выращивание зерновых и иных сельскохозяйственных культур;	1.2
	овощеводство;	1.3
	выращивание тонизирующих, лекарственных, цветочных культур;	1.4
	садоводство;	1.5
	выращивание льна и конопли;	1.6
	пчеловодство;	1.12
	научное обеспечение сельского хозяйства.	1.14
Вспомогательные виды разрешенного использования	не подлежат установлению.	-

3. Предельные размеры земельных участков, в том числе их площадь и предельные параметры разрешенного строительства, реконструкции объектов капитального строительства в производственной зоне сельскохозяйственных предприятий представлены в таблице 11.5.2.

Таблица 11.5.2

Код вида раз- решен- ного исполь- зования	Размер земельного участка (м)		Площадь земельного участка (кв.м)		Минималь- ный отступ от границ земельного участка (м)	Предельное количество этажей/ предельная высота зданий, строений, сооружений (м)	Максималь- ный процент застройки в границах земельного участка (%)
	Мин.	Макс.	Мин.	Макс.			
Основные виды разрешенного использования							
1.7	НПУ	НПУ	НПУ	НПУ	НПУ	НПУ	НПУ
1.13	НПУ	НПУ	НПУ	НПУ	НПУ	НПУ	НПУ
1.15	НПУ	НПУ	НПУ	НПУ	НПУ	НПУ	НПУ
1.17	НПУ	НПУ	НПУ	НПУ	НПУ	НПУ	НПУ
1.18	НПУ	НПУ	НПУ	НПУ	НПУ	НПУ	НПУ
Условно разрешенные виды использования							
1.2	НПУ	НПУ	НПУ	НПУ	НПУ	НПУ	НПУ
1.3	НПУ	НПУ	НПУ	НПУ	НПУ	НПУ	НПУ
1.4	НПУ	НПУ	НПУ	НПУ	НПУ	НПУ	НПУ
1.5	НПУ	НПУ	НПУ	НПУ	НПУ	НПУ	НПУ
1.6	НПУ	НПУ	НПУ	НПУ	НПУ	НПУ	НПУ
1.12	НПУ	НПУ	НПУ	НПУ	НПУ	НПУ	НПУ
1.14	НПУ	НПУ	НПУ	НПУ	НПУ	НПУ	НПУ

Статья 11.6. Зона озелененных территорий специального назначения (5.6)

1. Зона озелененных территорий специального назначения предназначена для формирования озелененных участков, выполняющих санитарно-защитные функции.

2. Виды разрешенного использования земельных участков и объектов капитального строительства в зоне озелененных территорий специального назначения представлены в таблице 11.6.1.

Таблица 11.6.1

Вид разрешенного использования	Наименование вида разрешенного использования	Код вида разрешенного использования
Основные виды разрешенного использования	земельные участки (территории) общего пользования.	12.0
Условно разрешенные виды использования	не подлежат установлению.	-
Вспомогательные виды разрешенного использования	не подлежат установлению.	-

3. Предельные размеры земельных участков, в том числе их площадь и предельные параметры разрешенного строительства, реконструкции объектов капитального строительства в зоне озелененных территорий специального назначения представлены в таблице 11.6.2.

Таблица 11.6.2

Код вида разрешенного использования	Размер земельного участка (м)		Площадь земельного участка (кв.м)		Минимальный отступ от границ земельного участка (м)	Предельное количество этажей/ предельная высота зданий, строений, сооружений (м)	Максимальный процент застройки в границах земельного участка (%)
	Мин.	Макс.	Мин.	Макс.			
Основные виды разрешенного использования							
12.0	НПУ	НПУ	НПУ	НПУ	НПУ	НПУ	НПУ

Статья 11.7. Зона кладбищ (6.1)

1. Зона кладбищ предназначена для размещения кладбищ, крематориев, мест захоронения, для которых необходима организация санитарно-защитной зоны в соответствии с требованиями технических регламентов, а также сопутствующих культовых сооружений.

2. Виды разрешенного использования земельных участков и объектов капитального строительства в зоне кладбищ представлены в таблице 11.7.1.

Таблица 11.7.1

Вид разрешенного использования	Наименование вида разрешенного использования	Код вида разрешенного использования
Основные виды разрешенного использования	ритуальная деятельность.	12.1
Условно разрешенные виды использования	не подлежат установлению.	-
Вспомогательные виды разрешенного использования	не подлежат установлению.	-

3. Предельные размеры земельных участков, в том числе их площадь и предельные параметры разрешенного строительства, реконструкции объектов капитального строительства в зоне кладбищ представлены в таблице 11.7.2.



Таблица 11.7.2

Код вида разрешенного использования	Размер земельного участка (м)		Площадь земельного участка (кв.м)		Минимальный отступ от границ земельного участка (м)	Предельное количество этажей/ предельная высота зданий, строений, сооружений (м)	Максимальный процент застройки в границах земельного участка (%)
	Мин.	Макс.	Мин.	Макс.			
Основные виды разрешенного использования							
12.1	НПУ	НПУ	НПУ	100000	НПУ	НПУ	НПУ

Статья 12. Земли, для которых градостроительные регламенты не устанавливаются

1. В соответствии с Градостроительным кодексом Российской Федерации на карте градостроительного зонирования муниципального образования - Желобовское сельское поселение Сараевского муниципального района Рязанской области выделены земли, для которых градостроительные регламенты не устанавливаются, представленные в таблице 12.1.

Таблица 12.1

Обозначение земель	Наименование земель
	Земли лесного фонда
	Земли сельскохозяйственных угодий

2. Согласно части 6 статьи 36 Градостроительного кодекса Российской Федерации градостроительные регламенты не устанавливаются для земель лесного фонда, сельскохозяйственных угодий в составе земель сельскохозяйственного назначения.

3. Использование земельных участков, для которых градостроительные регламенты не устанавливаются, определяются федеральными, региональными органами исполнительной власти или уполномоченными органами местного самоуправления в соответствии с федеральными законами.

Статья 13. Требования к архитектурно-градостроительному облику объектов капитального строительства

На территории Желобовского сельского поселения Сараевского муниципального района Рязанской области не предусмотрено требований к архитектурно-градостроительному облику объектов капитального строительства. В связи с этим требования к архитектурно-градостроительному облику объектов капитального строительства в соответствии с пунктом 2.1 части 6 статьи 30 Градостроительного кодекса Российской Федерации не устанавливаются.

Статья 14. Расчетные показатели минимально допустимого уровня обеспеченности территории объектами коммунальной, транспортной, социальной инфраструктур и расчетные показатели максимально допустимого уровня территориальной доступности указанных объектов для населения

На территории Желобовского сельского поселения Сараевского муниципального района Рязанской области не предусмотрено осуществление деятельности по комплексному развитию территории. В связи с этим расчетные показатели минимально допустимого уровня обеспеченности территории объектами коммунальной, транспортной, социальной инфраструктур и расчетные показатели максимально допустимого уровня территориальной доступности указанных объектов для населения в соответствии с пунктом 4 части 6 статьи 30 Градостроительного кодекса Российской Федерации не устанавливаются.

Статья 15. Зоны с особыми условиями использования территории

1. В соответствии со статьей 1 Градостроительного кодекса Российской Федерации, к зонам с особыми условиями использования территорий относятся: охранные, санитарно-защитные зоны, зоны охраны объектов культурного наследия (памятников истории и культуры) народов Российской Федерации (далее - объекты культурного наследия), защитные зоны объектов культурного наследия, водоохранные зоны, зоны затопления, подтопления, зоны санитарной охраны источников питьевого и хозяйственно-бытового водоснабжения, зоны охраняемых объектов, приаэродромная территория, иные зоны, устанавливаемые

в соответствии с законодательством Российской Федерации.

2. В составе графических материалов правил землепользования и застройки отображены границы зон с особыми условиями использования территорий (далее - ЗОУИТ), на основании сведений, содержащихся в Едином государственном реестре недвижимости (далее - ЕГРН), а также ЗОУИТ, сведения о которых отсутствуют в ЕГРН, но которые были установлены, в порядке, предусмотренном частью 8 статьи 26 Федерального закона от 03.08.2018 № 342-ФЗ «О внесении изменений в Градостроительный кодекс Российской Федерации и отдельные законодательные акты Российской Федерации». На территории Желобовского сельского поселения Сараевского муниципального района Рязанской области могут быть установлены и действовать иные зоны с особыми условиями использования территорий, не отображенные в графических материалах правил землепользования и застройки.

3. Границы зон с особыми условиями использования территорий, границы территорий объектов культурного наследия, устанавливаемые в соответствии с законодательством Российской Федерации, могут не совпадать с границами территориальных зон.

4. Ограничения использования земельных участков и объектов капитального строительства на территории ЗОУИТ определяются в соответствии с законодательством Российской Федерации.

Статья 15.1. Санитарно-защитные зоны предприятий, сооружений и иных объектов

1. Санитарно-защитная зона - специальная территория с особым режимом использования, которая устанавливается вокруг объектов и производств, являющихся источниками воздействия на среду обитания и здоровья человека, размер которой обеспечивает уменьшение воздействия загрязнения на атмосферный воздух (химического, биологического, физического) до значений, установленных гигиеническими нормативами.

2. Ширина санитарно-защитной зоны устанавливается с учетом санитарной классификации, результатов расчетов ожидаемого загрязнения атмосферного воздуха, уровней физических воздействий и натуральных исследований для действующих предприятий.

3. Ограничения использования земельных участков и объектов капитального строительства на территории санитарно-защитных зон определяется в соответствии с законодательством Российской Федерации.

Статья 15.2. Водоохранные зоны, прибрежные защитные полосы, береговые полосы водных объектов

1. Водоохранными зонами являются территории, которые примыкают к береговой линии морей, рек, ручьев, каналов, озер, водохранилищ и на которых устанавливается специальный режим осуществления хозяйственной и иной

деятельности в целях предотвращения загрязнения, засорения, заиления указанных водных объектов и истощения их вод, а также сохранения среды обитания водных биологических ресурсов и других объектов животного и растительного мира.

2. В границах водоохранных зон устанавливаются прибрежные защитные полосы, на территории которых вводятся дополнительные ограничения хозяйственной и иной деятельности.

3. Береговая полоса - это полоса земли, предназначенная для общего пользования вдоль береговой линии (границы водного объекта) водного объекта общего пользования.

4. Ограничения использования земельных участков и объектов капитального строительства на территории водоохранных зон, прибрежных защитных и береговых полос водных объектов определяются Водным кодексом Российской Федерации.

Статья 15.3. Охранные зоны инженерных коммуникаций, сооружений

1. Охранные зоны инженерных коммуникаций, сооружений предназначены для обеспечения безопасной эксплуатации существующих и вновь строящихся инженерных коммуникаций, сооружений и устанавливаются в соответствии с законодательством Российской Федерации.

2. Ограничения использования земельных участков и объектов капитального строительства на территории охранных зон инженерных коммуникаций, сооружений определяются в соответствии с законодательством Российской Федерации.

Статья 15.4. Охранная зона геодезического пункта

1. Границы охранной зоны каждого из пунктов на местности и пунктов в случае размещения центров пунктов в конструктивных элементах линейных сооружений и в конструктивных элементах большой протяженности (набережные, причалы), а также в случае размещения центров пунктов государственной геодезической сети и государственной нивелирной сети в конструктивных элементах зданий (строений, сооружений), информация о контурах которых отсутствует в Едином государственном реестре недвижимости, а также пунктов государственной гравиметрической сети в подвалах зданий (строений, сооружений), информация о контурах которых отсутствует в Едином государственном реестре недвижимости, определяются как квадрат. Стороны квадрата должны быть равны 4 метрам, ориентированы по сторонам света и иметь центральную точку (точку пересечения диагоналей) - центр пункта.

2. Сведения о том, находится ли на земельном участке охранная зона пункта, содержатся в выписке на земельный участок из Единого государственного реестра недвижимости.

3. В пределах охранных зон пунктов государственной геодезической сети устанавливаются ограничения на хозяйственную деятельность в соответствии с законодательством Российской Федерации.

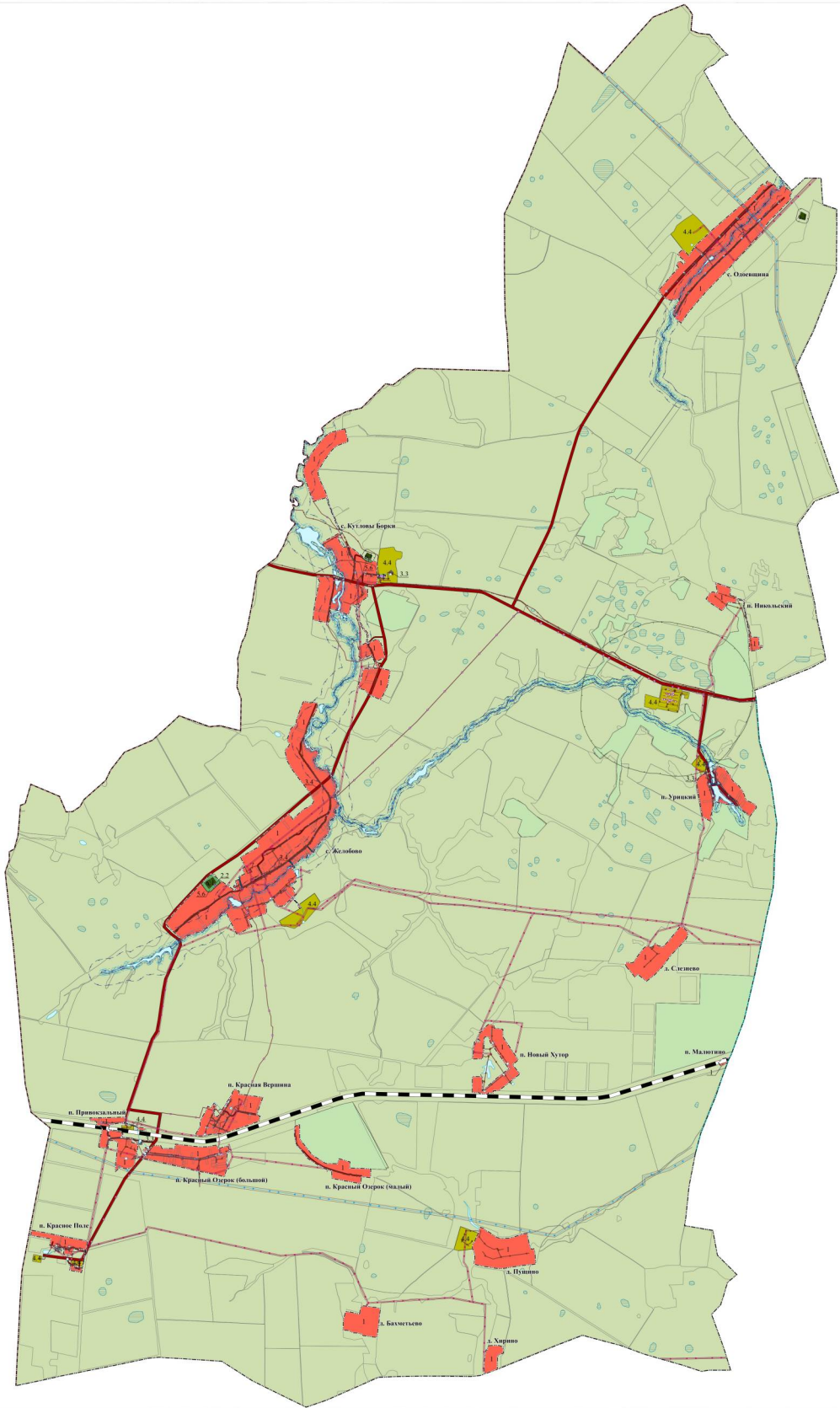
Статья 16. Объекты культурного наследия

1. На территории муниципального образования - Желобовское сельское поселение Сараевского муниципального района Рязанской области отсутствуют исторические поселения федерального значения и исторические поселения регионального значения.

2. Согласно данным, предоставленным государственной инспекцией по охране объектов культурного наследия Рязанской области, в настоящее время на территории Желобовского сельского поселения Сараевского муниципального района Рязанской области объекты культурного наследия, включенные в единый государственный реестр объектов культурного наследия (памятников истории и культуры) народов Российской Федерации, выявленные объекты культурного наследия и объекты, обладающие признаками объекта культурного наследия, отсутствуют.

Вышеуказанная территория расположена вне зон охраны и защитных зон объектов культурного наследия.

Карта градостроительного зонирования



Условные обозначения:

- Границы единиц административно-территориального деления Российской Федерации**
- Граница сельского поселения
 - Граница населенного пункта
- Поверхностные водные объекты**
- Водоток (река, ручей, канал)
 - Водоем (озеро, пруд, обводненный карьер, водохранилище)
 - Болото
- Автомобильные дороги**
- Автомобильные дороги регионального или межмуниципального значения
 - Автомобильные дороги местного значения
- Железнодорожные линии**
- Железнодорожные линии (за исключением железнодорожных линий общего пользования)

- Территориальные зоны**
- 1 Жилая зона
 - 2.2 Зона специализированной общественной застройки
 - 3.3 Зона инженерной инфраструктуры
 - 3.4 Зона транспортной инфраструктуры
 - 4.4 Производственная зона сельскохозяйственных предприятий
 - 5.6 Зона озелененных территорий специального назначения
 - 6.1 Земли сельскохозяйственных угодий
- Земли, для которых градостроительные регламенты не устанавливаются**
- Земли лесного фонда
 - Земли сельскохозяйственных угодий
- Зоны с особыми условиями использования территорий**
- Охранная зона газопроводов и систем газоснабжения
 - Охранная зона объектов электроэнергетики, объектов электросетевого хозяйства и объектов производства электрической энергии (вдоль линий электропередачи, вокруг подстанций)

- Охранная зона линий и сооружений связи
 - Санитарно-защитная зона предприятий, сооружений и иных объектов
 - Водоохранная зона
 - Прибрежная защитная полоса
 - Береговая полоса
 - Охранная зона пунктов государственной геодезической сети, государственной инвентарной сети и государственной триангуляционной сети
- Линии электропередачи (ЛЭП)**
- Линии электропередачи 110 кВ
 - Линии электропередачи 10 кВ
 - Линии электропередачи 0,4 кВ

- Распределительные трубопроводы для транспортировки газа**
- Газопровод распределительный высокого давления
 - Газопровод распределительный среднего давления
 - Газопровод распределительный низкого давления
- Сети водоснабжения**
- Водопровод
- Сети электросвязи**
- Линия связи

Правила землепользования и застройки муниципального образования - Желобовское сельское поселение Сараевского муниципального района Рязанской области					
Имя	Код	Имя	Код	Имя	Код
Имя	Код	Имя	Код	Имя	Код
Имя	Код	Имя	Код	Имя	Код
Имя	Код	Имя	Код	Имя	Код
Карта градостроительного зонирования М 1:25000					
ГКУ РО "Центр градостроительного проектирования Рязанской области"					

Приложение № 2 к правилам
землепользования и застройки
муниципального образования -
Желобовское сельское поселение
Сараевского района Рязанской
области

Графическое описание местоположения границ территориальных зон,
перечень координат характерных точек этих границ
муниципального образования – Желобовское сельское поселение
Сараевского района Рязанской области

ГРАФИЧЕСКОЕ ОПИСАНИЕ
местоположения границ населенных пунктов, территориальных
зон, особо охраняемых природных территорий, зон с особыми
условиями использования территории

1 Жилая зона (населенный пункт д. Бахметьево)

(наименование объекта, местоположение границ которого описано (далее - объект))

Раздел 1

Сведения об объекте		
№ п/п	Характеристики объекта	Описание характеристик
1	2	3
1	Местоположение объекта	Рязанская область, м.р-н Сараевский, с.п. Желобовское, д Бахметьево
2	Площадь объекта \pm величина погрешности определения площади ($P \pm \Delta P$)	$214\,483\text{ м}^2 \pm 162\text{ м}^2$
3	Иные характеристики объекта	Вид объекта реестра границ: Территориальная зона

Сведения о местоположении границ объекта					
1. Система координат		МСК-62 зона 2			
2. Сведения о характерных точках границ объекта					
Обозначение характерных точек границ	Координаты, м		Метод определения координат характерной точки	Средняя квадратическая погрешность положения характерной точки (Mt), м	Описание обозначения точки на местности (при наличии)
	X	Y			
1	2	3	4	5	6
1	335 897,78	2 203 676,65	Картометрический метод	2,50	—
2	335 995,08	2 203 696,18		2,50	
3	336 020,69	2 203 708,57		2,50	
4	336 028,82	2 203 717,88		2,50	
5	336 019,93	2 203 795,59		2,50	
6	336 002,92	2 203 920,68		2,50	
7	335 987,38	2 204 005,06		2,50	
8	335 927,69	2 203 998,65		2,50	
9	335 885,30	2 203 994,62		2,50	
10	335 735,28	2 203 978,40		2,50	
11	335 574,38	2 203 957,86		2,50	
12	335 531,22	2 203 943,14		2,50	
13	335 557,85	2 203 737,97		2,50	
14	335 586,03	2 203 698,24		2,50	
15	335 599,90	2 203 646,69		2,50	
16	335 601,43	2 203 580,68		2,50	
17	335 639,94	2 203 495,95		2,50	
18	335 644,56	2 203 417,47		2,50	
19	335 708,75	2 203 420,23		2,50	
20	335 796,57	2 203 419,54		2,50	
21	335 817,97	2 203 421,18		2,50	
22	335 943,20	2 203 465,64		2,50	
1	335 897,78	2 203 676,65	2,50		
3. Сведения о характерных точках части (частей) границы объекта					
1	2	3	4	5	6
—	—	—	—	—	—

ГРАФИЧЕСКОЕ ОПИСАНИЕ
местоположения границ населенных пунктов, территориальных
зон, особо охраняемых природных территорий, зон с особыми
условиями использования территории
1 Жилая зона (населенный пункт д. Хирино)

(наименование объекта, местоположение границ которого описано (далее - объект))

Раздел 1

Сведения об объекте		
№ п/п	Характеристики объекта	Описание характеристик
1	2	3
1	Местоположение объекта	Рязанская область, м.р-н Сараевский, с.п. Желобовское, д Хирино
2	Площадь объекта \pm величина погрешности определения площади ($P \pm \Delta P$)	$91\,381\text{ м}^2 \pm 106\text{ м}^2$
3	Иные характеристики объекта	Вид объекта реестра границ: Территориальная зона

Сведения о местоположении границ объекта					
1. Система координат		МСК-62 зона 2			
2. Сведения о характерных точках границ объекта					
Обозначение характерных точек границ	Координаты, м		Метод определения координат характерной точки	Средняя квадратическая погрешность положения характерной точки (Mt), м	Описание обозначения точки на местности (при наличии)
	X	Y			
1	2	3	4	5	6
1	335 400,17	2 205 702,63	Картометрический метод	2,50	—
2	335 403,70	2 205 755,48		2,50	
3	335 407,23	2 205 813,02		2,50	
4	335 401,74	2 205 880,18		2,50	
5	335 375,04	2 205 935,97		2,50	
6	335 282,58	2 205 937,96		2,50	
7	335 257,37	2 205 867,03		2,50	
8	335 217,92	2 205 845,11		2,50	
9	335 029,38	2 205 843,55		2,50	
10	335 002,71	2 205 777,16		2,50	
11	334 971,10	2 205 685,32		2,50	
12	334 953,81	2 205 637,51		2,50	
13	335 126,16	2 205 635,50		2,50	
14	335 246,28	2 205 650,56		2,50	
15	335 279,93	2 205 656,82		2,50	
16	335 335,55	2 205 667,78		2,50	
17	335 331,64	2 205 685,01		2,50	
1	335 400,17	2 205 702,63	2,50		
3. Сведения о характерных точках части (частей) границы объекта					
1	2	3	4	5	6
—	—	—	—	—	—

ГРАФИЧЕСКОЕ ОПИСАНИЕ
местоположения границ населенных пунктов, территориальных
зон, особо охраняемых природных территорий, зон с особыми
условиями использования территории
1 Жилая зона (населенный пункт д. Пушино)

(наименование объекта, местоположение границ которого описано (далее - объект))

Раздел 1

Сведения об объекте		
№ п/п	Характеристики объекта	Описание характеристик
1	2	3
1	Местоположение объекта	Рязанская область, м.р-н Сараевский, с.п. Желобовское, д Пушино
2	Площадь объекта \pm величина погрешности определения площади ($P \pm \Delta P$)	456 531 м ² \pm 236 м ²
3	Иные характеристики объекта	Вид объекта реестра границ: Территориальная зона

Сведения о местоположении границ объекта					
1. Система координат		МСК-62 зона 2			
2. Сведения о характерных точках границ объекта					
Обозначение характерных точек границ	Координаты, м		Метод определения координат характерной точки	Средняя квадратическая погрешность положения характерной точки (Mt), м	Описание обозначения точки на местности (при наличии)
	X	Y			
1	2	3	4	5	6
1	337 114,93	2 205 516,76	Картометрический метод	2,50	—
2	337 167,47	2 205 546,08		2,50	
3	337 219,32	2 205 559,04		2,50	
4	337 262,33	2 205 575,90		2,50	
5	337 252,80	2 205 603,64		2,50	
6	337 244,12	2 205 633,61		2,50	
7	337 215,13	2 205 658,54		2,50	
8	337 179,27	2 205 724,10		2,50	
9	337 151,82	2 205 763,32		2,50	
10	337 101,95	2 205 840,08		2,50	
11	337 091,31	2 205 873,14		2,50	
12	337 086,26	2 205 931,97		2,50	
13	337 090,19	2 206 019,37		2,50	
14	337 109,79	2 206 103,97		2,50	
15	337 141,94	2 206 202,58		2,50	
16	337 159,87	2 206 249,08		2,50	
17	337 164,03	2 206 314,94		2,50	
18	337 118,21	2 206 323,75		2,50	
19	337 046,91	2 206 334,55		2,50	
20	336 963,36	2 206 357,58		2,50	
21	336 957,33	2 206 360,20		2,50	
22	336 915,83	2 206 381,24		2,50	
23	336 924,46	2 206 421,66		2,50	
24	336 861,10	2 206 436,78		2,50	
25	336 690,67	2 206 447,91		2,50	
26	336 682,87	2 206 437,88		2,50	
27	336 674,88	2 206 400,12		2,50	
28	336 674,63	2 206 374,48		2,50	
29	336 675,73	2 206 370,75		2,50	
30	336 672,69	2 206 341,73		2,50	
31	336 648,71	2 206 153,79		2,50	
32	336 629,49	2 206 035,09		2,50	
33	336 616,66	2 205 956,41		2,50	
34	336 609,39	2 205 877,06		2,50	
35	336 639,36	2 205 677,83		2,50	
36	336 657,44	2 205 570,77		2,50	
37	336 676,78	2 205 502,40		2,50	
38	336 701,32	2 205 470,15		2,50	
39	336 728,36	2 205 480,06		2,50	
40	336 773,57	2 205 492,08		2,50	
41	336 814,83	2 205 488,21		2,50	
42	336 850,95	2 205 483,05		2,50	
43	336 884,50	2 205 474,02		2,50	
44	336 919,44	2 205 455,17		2,50	
45	336 958,10	2 205 451,80		2,50	
46	336 984,01	2 205 456,66		2,50	
47	337 010,96	2 205 467,57		2,50	

Раздел 2

Сведения о местоположении границ объекта					
1	2	3	4	5	6
48	337 031,59	2 205 483,70	Картометрический метод	2,50	—
1	337 114,93	2 205 516,76		2,50	
3. Сведения о характерных точках части (частей) границы объекта					
1	2	3	4	5	6
—	—	—	—	—	—

ГРАФИЧЕСКОЕ ОПИСАНИЕ
местоположения границ населенных пунктов, территориальных
зон, особо охраняемых природных территорий, зон с особыми
условиями использования территории
1 Жилая зона (населенный пункт п. Новый Хутор)

(наименование объекта, местоположение границ которого описано (далее - объект))

Раздел 1

Сведения об объекте		
№ п/п	Характеристики объекта	Описание характеристик
1	2	3
1	Местоположение объекта	Рязанская область, м.р-н Сараевский, с.п. Желобовское, п Новый Хутор
2	Площадь объекта \pm величина погрешности определения площади ($P \pm \Delta P$)	348 636 м ² \pm 207 м ²
3	Иные характеристики объекта	Вид объекта реестра границ: Территориальная зона

Сведения о местоположении границ объекта

1. Система координат МСК-62 зона 2

2. Сведения о характерных точках границ объекта

Обозначение характерных точек границ	Координаты, м		Метод определения координат характерной точки	Средняя квадратическая погрешность положения характерной точки (Mt), м	Описание обозначения точки на местности (при наличии)
	X	Y			
1	2	3	4	5	6
1	339 376,74	2 205 449,59	Картометрический метод	2,50	—
2	339 413,56	2 205 450,80		2,50	
3	339 472,45	2 205 450,51		2,50	
4	339 625,39	2 205 451,15		2,50	
5	339 629,34	2 205 469,76		2,50	
6	339 626,34	2 205 610,05		2,50	
7	339 404,56	2 205 609,19		2,50	
8	339 606,38	2 205 836,87		2,50	
9	339 752,04	2 206 024,62		2,50	
10	340 175,09	2 205 729,76		2,50	
11	340 242,38	2 205 714,76		2,50	
12	340 254,61	2 205 696,00		2,50	
13	340 251,88	2 205 647,85		2,50	
14	340 234,18	2 205 635,79		2,50	
15	340 062,47	2 205 634,20		2,50	
16	339 906,68	2 205 607,91		2,50	
17	339 905,55	2 205 455,75		2,50	
18	340 007,05	2 205 465,78		2,50	
19	340 104,83	2 205 466,44		2,50	
20	340 117,09	2 205 481,42		2,50	
21	340 172,59	2 205 482,18		2,50	
22	340 171,86	2 205 513,34		2,50	
23	340 172,11	2 205 563,06		2,50	
24	340 208,61	2 205 564,83		2,50	
25	340 210,62	2 205 537,39		2,50	
26	340 317,79	2 205 560,20		2,50	
27	340 332,45	2 205 590,64		2,50	
28	340 351,91	2 205 614,69		2,50	
29	340 393,54	2 205 638,48		2,50	
30	340 448,24	2 205 699,48		2,50	
31	340 445,69	2 205 765,09		2,50	
32	340 436,53	2 205 791,01		2,50	
33	340 394,37	2 205 790,20		2,50	
34	340 374,31	2 205 931,98		2,50	
35	340 252,14	2 205 932,63		2,50	
36	339 892,40	2 206 174,38		2,50	
37	339 813,27	2 206 084,89		2,50	
38	339 671,62	2 206 199,96		2,50	
39	339 405,75	2 205 865,30		2,50	
40	339 407,83	2 205 784,40		2,50	
41	339 370,57	2 205 783,55		2,50	
42	339 372,17	2 205 697,59		2,50	
43	339 356,30	2 205 698,01		2,50	
44	339 359,47	2 205 566,94		2,50	
45	339 374,62	2 205 567,88		2,50	
46	339 376,61	2 205 462,45		2,50	
1	339 376,74	2 205 449,59		2,50	

Сведения о местоположении границ объекта					
3. Сведения о характерных точках части (частей) границы объекта					
1	2	3	4	5	6
—	—	—	—	—	—

ГРАФИЧЕСКОЕ ОПИСАНИЕ
местоположения границ населенных пунктов, территориальных
зон, особо охраняемых природных территорий, зон с особыми
условиями использования территории
1 Жилая зона (населенный пункт д. Слезнево)

(наименование объекта, местоположение границ которого описано (далее - объект))

Раздел 1

Сведения об объекте		
№ п/п	Характеристики объекта	Описание характеристик
1	2	3
1	Местоположение объекта	Рязанская область, м.р-н Сараевский, с.п. Желобовское, д Слезнево
2	Площадь объекта \pm величина погрешности определения площади ($P \pm \Delta P$)	$310\,123\text{ м}^2 \pm 195\text{ м}^2$
3	Иные характеристики объекта	Вид объекта реестра границ: Территориальная зона

Сведения о местоположении границ объекта

1. Система координат МСК-62 зона 2

2. Сведения о характерных точках границ объекта

Обозначение характерных точек границ	Координаты, м		Метод определения координат характерной точки	Средняя квадратическая погрешность положения характерной точки (Mt), м	Описание обозначения точки на местности (при наличии)
	X	Y			
1	2	3	4	5	6
1	341 357,09	2 207 873,04	Картометрический метод	2,50	—
2	341 393,92	2 207 857,46		2,50	
3	341 420,92	2 207 855,45		2,50	
4	341 428,40	2 207 908,90		2,50	
5	341 427,54	2 207 917,80		2,50	
6	341 417,77	2 207 929,01		2,50	
7	341 416,04	2 207 938,78		2,50	
8	341 417,48	2 207 955,73		2,50	
9	341 416,76	2 207 972,11		2,50	
10	341 434,15	2 207 989,93		2,50	
11	341 463,02	2 208 009,04		2,50	
12	341 493,77	2 208 032,89		2,50	
13	341 514,89	2 208 044,24		2,50	
14	341 567,33	2 208 083,32		2,50	
15	341 625,09	2 208 126,85		2,50	
16	341 647,65	2 208 145,53		2,50	
17	341 665,32	2 208 168,09		2,50	
18	341 675,23	2 208 185,33		2,50	
19	341 681,41	2 208 200,13		2,50	
20	341 691,39	2 208 221,10		2,50	
21	341 660,92	2 208 259,74		2,50	
22	341 669,91	2 208 287,30		2,50	
23	341 727,37	2 208 323,90		2,50	
24	341 688,18	2 208 369,31		2,50	
25	341 668,71	2 208 446,07		2,50	
26	341 728,27	2 208 506,79		2,50	
27	341 765,88	2 208 540,83		2,50	
28	341 786,92	2 208 557,07		2,50	
29	341 894,85	2 208 645,89		2,50	
30	341 974,17	2 208 709,67		2,50	
31	342 001,36	2 208 729,79		2,50	
32	341 965,55	2 208 776,83		2,50	
33	341 944,49	2 208 798,00		2,50	
34	341 927,42	2 208 815,15		2,50	
35	341 908,64	2 208 826,76		2,50	
36	341 882,42	2 208 840,51		2,50	
37	341 855,32	2 208 842,83		2,50	
38	341 831,22	2 208 833,54		2,50	
39	341 804,02	2 208 819,18		2,50	
40	341 728,21	2 208 759,18		2,50	
41	341 658,30	2 208 693,04		2,50	
42	341 544,07	2 208 581,02		2,50	
43	341 351,04	2 208 437,58		2,50	
44	341 227,21	2 208 316,96		2,50	
45	341 127,56	2 208 190,23		2,50	
46	341 235,20	2 208 052,20		2,50	
47	341 192,02	2 208 009,02		2,50	

Раздел 2

Сведения о местоположении границ объекта					
1	2	3	4	5	6
1	341 357,09	2 207 873,04	Картометрический метод	2,50	—
3. Сведения о характерных точках части (частей) границы объекта					
1	2	3	4	5	6
—	—	—	—	—	—

ГРАФИЧЕСКОЕ ОПИСАНИЕ
местоположения границ населенных пунктов, территориальных
зон, особо охраняемых природных территорий, зон с особыми
условиями использования территории
1 Жилая зона (населенный пункт п. Урицкий)

(наименование объекта, местоположение границ которого описано (далее - объект))

Раздел 1

Сведения об объекте		
№ п/п	Характеристики объекта	Описание характеристик
1	2	3
1	Местоположение объекта	Рязанская область, м.р-н Сараевский, с.п. Желобовское, п Урицкий
2	Площадь объекта \pm величина погрешности определения площади ($P \pm \Delta P$)	408 385 м ² \pm 224 м ²
3	Иные характеристики объекта	Вид объекта реестра границ: Территориальная зона

Сведения о местоположении границ объекта

1. Система координат МСК-62 зона 2

2. Сведения о характерных точках границ объекта

Обозначение характерных точек границ	Координаты, м		Метод определения координат характерной точки	Средняя квадратическая погрешность положения характерной точки (Mt), м	Описание обозначения точки на местности (при наличии)
	X	Y			
1	2	3	4	5	6
1	344 273,29	2 208 981,67	Картометрический метод	2,50	—
2	344 303,81	2 209 003,07		2,50	
3	344 375,54	2 209 042,81		2,50	
4	344 381,39	2 209 081,84		2,50	
5	344 388,07	2 209 126,35		2,50	
6	344 389,33	2 209 134,78		2,50	
7	344 395,45	2 209 175,59		2,50	
8	344 438,79	2 209 241,77		2,50	
9	344 470,80	2 209 258,30		2,50	
10	344 503,07	2 209 288,50		2,50	
11	344 513,66	2 209 315,65		2,50	
12	344 484,41	2 209 369,59		2,50	
13	344 487,45	2 209 403,78		2,50	
14	344 447,19	2 209 442,14		2,50	
15	344 407,01	2 209 469,35		2,50	
16	344 365,52	2 209 507,86		2,50	
17	344 303,57	2 209 532,71		2,50	
18	344 278,41	2 209 549,53		2,50	
19	344 196,80	2 209 644,30		2,50	
20	344 111,38	2 209 706,21		2,50	
21	343 971,05	2 209 759,71		2,50	
22	343 920,71	2 209 875,87		2,50	
23	343 887,92	2 209 912,56		2,50	
24	343 856,65	2 209 920,20		2,50	
25	343 714,79	2 209 813,97		2,50	
26	343 720,84	2 209 803,63		2,50	
27	343 811,78	2 209 694,44		2,50	
28	343 873,59	2 209 662,09		2,50	
29	343 874,39	2 209 652,74		2,50	
30	343 902,88	2 209 485,42		2,50	
31	343 934,41	2 209 310,98		2,50	
32	343 936,08	2 209 308,41		2,50	
33	343 949,56	2 209 287,63		2,50	
34	343 973,69	2 209 250,46		2,50	
35	343 901,43	2 209 245,89		2,50	
36	343 718,18	2 209 199,10		2,50	
37	343 708,00	2 209 203,67		2,50	
38	343 665,46	2 209 203,98		2,50	
39	343 643,01	2 209 198,72		2,50	
40	343 711,95	2 209 066,14		2,50	
41	343 748,53	2 209 060,38		2,50	
42	343 789,42	2 209 053,39		2,50	
43	343 833,63	2 209 045,89		2,50	
44	343 967,42	2 209 022,96		2,50	
45	343 967,71	2 209 022,91		2,50	
46	344 008,46	2 209 015,88		2,50	
47	344 050,46	2 209 008,09		2,50	

Сведения о местоположении границ объекта					
1	2	3	4	5	6
48	344 050,75	2 209 008,04	Картометрический метод	2,50	—
49	344 094,08	2 209 000,60		2,50	
50	344 135,63	2 208 993,39		2,50	
51	344 178,79	2 208 985,77		2,50	
52	344 218,27	2 208 979,26		2,50	
53	344 218,57	2 208 979,21		2,50	
54	344 229,04	2 208 966,38		2,50	
1	344 273,29	2 208 981,67		2,50	
3. Сведения о характерных точках части (частей) границы объекта					
1	2	3	4	5	6
—	—	—	—	—	—

ГРАФИЧЕСКОЕ ОПИСАНИЕ
местоположения границ населенных пунктов, территориальных
зон, особо охраняемых природных территорий, зон с особыми
условиями использования территории

1 Жилая зона (населенный пункт п. Никольский)

(наименование объекта, местоположение границ которого описано (далее - объект))

Раздел 1

Сведения об объекте		
№ п/п	Характеристики объекта	Описание характеристик
1	2	3
1	Местоположение объекта	Рязанская область, м.р-н Сараевский, с.п. Желобовское, п Никольский
2	Площадь объекта \pm величина погрешности определения площади ($P \pm \Delta P$)	151 050 м ² \pm 136 м ²
3	Иные характеристики объекта	Вид объекта реестра границ: Территориальная зона

Сведения о местоположении границ объекта

1. Система координат МСК-62 зона 2

2. Сведения о характерных точках границ объекта

Обозначение характерных точек границ	Координаты, м		Метод определения координат характерной точки	Средняя квадратическая погрешность положения характерной точки (Mt), м	Описание обозначения точки на местности (при наличии)
	X	Y			
1	2	3	4	5	6
1	347 190,89	2 209 504,58	Картометрический метод	2,50	—
2	347 173,51	2 209 599,71		2,50	
3	347 148,37	2 209 595,48		2,50	
4	347 131,19	2 209 666,56		2,50	
5	347 125,72	2 209 735,53		2,50	
6	347 098,36	2 209 735,05		2,50	
7	347 043,74	2 209 723,92		2,50	
8	346 997,01	2 209 728,02		2,50	
9	346 853,34	2 209 761,13		2,50	
10	346 769,50	2 209 777,87		2,50	
11	346 691,74	2 209 793,90		2,50	
12	346 643,23	2 209 804,14		2,50	
13	346 604,98	2 209 823,95		2,50	
14	346 583,14	2 209 832,14		2,50	
15	346 534,81	2 209 843,11		2,50	
16	346 532,70	2 209 958,72		2,50	
17	346 398,64	2 209 959,89		2,50	
18	346 408,51	2 210 010,16		2,50	
19	346 377,48	2 210 014,49		2,50	
20	346 367,99	2 209 975,31		2,50	
21	346 347,13	2 209 976,69		2,50	
22	346 340,18	2 209 922,42		2,50	
23	346 322,10	2 209 912,68		2,50	
24	346 321,15	2 209 809,96		2,50	
25	346 587,92	2 209 802,77		2,50	
26	346 702,00	2 209 782,29		2,50	
27	346 819,50	2 209 760,58		2,50	
28	346 994,01	2 209 722,10		2,50	
29	347 036,90	2 209 715,73		2,50	
30	347 057,72	2 209 718,28		2,50	
31	347 109,82	2 209 716,62		2,50	
32	347 115,59	2 209 663,29		2,50	
33	347 126,76	2 209 605,50		2,50	
34	347 068,45	2 209 595,76		2,50	
35	347 086,28	2 209 468,42		2,50	
36	347 047,51	2 209 455,12		2,50	
37	346 953,43	2 209 381,02		2,50	
38	346 959,33	2 209 360,14		2,50	
39	347 026,53	2 209 262,16		2,50	
40	347 090,29	2 209 169,15		2,50	
41	347 136,82	2 209 126,71		2,50	
42	347 226,03	2 209 186,55		2,50	
43	347 249,37	2 209 234,44		2,50	
44	347 236,24	2 209 265,79		2,50	
45	347 228,51	2 209 302,60		2,50	
46	347 248,20	2 209 306,59		2,50	
47	347 391,48	2 209 273,05		2,50	

Раздел 2

Сведения о местоположении границ объекта					
1	2	3	4	5	6
48	347 348,33	2 209 399,92	Картометрический метод	2,50	—
49	347 304,01	2 209 514,70		2,50	
1	347 190,89	2 209 504,58		2,50	
3. Сведения о характерных точках части (частей) границы объекта					
1	2	3	4	5	6
—	—	—	—	—	—

ГРАФИЧЕСКОЕ ОПИСАНИЕ
местоположения границ населенных пунктов, территориальных
зон, особо охраняемых природных территорий, зон с особыми
условиями использования территории
1 Жилая зона (населенный пункт с. Одоевщина)

(наименование объекта, местоположение границ которого описано (далее - объект))

Раздел 1

Сведения об объекте		
№ п/п	Характеристики объекта	Описание характеристик
1	2	3
1	Местоположение объекта	Рязанская область, м.р-н Сараевский, с.п. Желобовское, с Одоевщина
2	Площадь объекта \pm величина погрешности определения площади ($P \pm \Delta P$)	$1\,433\,682\text{ м}^2 \pm 419\text{ м}^2$
3	Иные характеристики объекта	Вид объекта реестра границ: Территориальная зона Реестровый номер: 62:17-7.200

Сведения о местоположении измененных (уточненных) границ объекта

1. Система координат МСК-62 зона 2

2. Сведения о характерных точках границ объекта

Обозначение характерных точек границы	Существующие координаты, м		Измененные (уточненные) координаты, м		Метод определения координат характерной точки	Средняя квадратическая погрешность положения характерной точки (Мt), м	Описание обозначения точки на местности (при наличии)
	X	Y	X	Y			
1	2	3	4	5	6	7	8
1							
1	352 468,35	2 208 767,13	—	—		—	
2	352 499,09	2 208 729,99	—	—		—	
3	352 552,70	2 208 677,60	—	—		—	
4	352 615,17	2 208 742,18	—	—		—	
5	352 625,46	2 208 752,49	—	—		—	
6	352 623,18	2 208 765,11	—	—		—	
7	352 607,11	2 208 786,89	—	—		—	
8	352 532,13	2 208 854,99	—	—		—	
9	352 703,76	2 208 970,03	—	—		—	
10	352 760,82	2 209 038,40	—	—		—	
11	352 861,25	2 209 148,92	—	—		—	
12	352 906,59	2 209 190,10	—	—		—	
13	353 319,91	2 209 668,68	—	—		—	
14	353 324,47	2 209 686,16	—	—		—	
15	353 336,40	2 209 690,24	—	—		—	
16	353 346,93	2 209 718,32	—	—		—	
17	353 543,46	2 209 927,15	—	—		—	
18	353 569,78	2 209 928,90	—	—		—	
19	353 597,86	2 209 951,72	—	—		—	
20	353 654,01	2 210 011,39	—	—		—	
21	353 654,01	2 210 025,43	—	—		—	
22	353 625,94	2 210 064,03	—	—		—	
23	353 627,68	2 210 074,56	—	—		—	
24	353 643,48	2 210 079,82	—	—	—	—	—
25	353 655,76	2 210 074,56	—	—		—	
26	353 680,33	2 210 071,05	—	—		—	
27	353 697,87	2 210 085,09	—	—		—	
28	353 701,38	2 210 100,88	—	—		—	
29	353 676,82	2 210 137,74	—	—		—	
30	353 661,03	2 210 169,33	—	—		—	
31	353 642,35	2 210 201,32	—	—		—	
32	353 610,42	2 210 234,58	—	—		—	
33	353 568,92	2 210 261,98	—	—		—	
34	353 578,77	2 210 280,33	—	—		—	
35	353 631,98	2 210 316,79	—	—		—	
36	353 647,67	2 210 337,80	—	—		—	
37	353 645,81	2 210 351,10	—	—		—	
38	353 627,19	2 210 367,08	—	—		—	
39	353 597,39	2 210 387,82	—	—		—	
40	353 573,71	2 210 416,56	—	—		—	
41	353 548,97	2 210 463,12	—	—		—	
42	353 532,38	2 210 479,83	—	—		—	
43	353 508,37	2 210 470,98	—	—		—	
44	353 483,07	2 210 446,96	—	—		—	
45	353 472,97	2 210 445,70	—	—		—	
46	353 440,07	2 210 459,60	—	—		—	

Сведения о местоположении измененных (уточненных) границ объекта							
1	2	3	4	5	6	7	8
47	353 426,17	2 210 462,13	—	—	—	—	—
48	353 394,20	2 210 447,42	—	—		—	
49	353 379,82	2 210 420,81	—	—		—	
50	353 152,63	2 210 201,84	—	—		—	
51	353 082,40	2 210 129,22	—	—		—	
52	352 998,33	2 210 060,31	—	—		—	
53	352 965,87	2 210 041,42	—	—		—	
54	352 946,45	2 210 036,10	—	—		—	
55	352 934,91	2 210 032,37	—	—		—	
56	352 923,05	2 210 029,44	—	—		—	
57	352 446,84	2 209 593,65	—	—		—	
58	352 413,38	2 209 558,00	—	—		—	
59	352 376,12	2 209 526,72	—	—		—	
60	352 363,08	2 209 517,25	—	—		—	
61	352 269,36	2 209 424,44	—	—		—	
62	351 944,27	2 209 109,16	—	—		—	
63	351 620,23	2 208 834,06	—	—		—	
64	351 471,65	2 208 735,09	—	—		—	
65	351 514,01	2 208 681,04	—	—		—	
66	351 544,08	2 208 643,54	—	—		—	
67	351 629,88	2 208 597,25	—	—		—	
68	351 650,89	2 208 611,22	—	—		—	
69	351 686,94	2 208 626,93	—	—		—	
70	351 724,85	2 208 643,57	—	—		—	
71	351 748,89	2 208 654,66	—	—		—	
72	351 803,45	2 208 684,24	—	—		—	
73	351 857,08	2 208 712,89	—	—		—	
74	351 845,99	2 208 683,32	—	—		—	
75	351 836,76	2 208 634,33	—	—		—	
76	351 832,13	2 208 601,98	—	—		—	
77	351 831,21	2 208 571,47	—	—		—	
78	351 836,76	2 208 540,04	—	—		—	
79	351 853,40	2 208 499,37	—	—		—	
80	351 904,17	2 208 446,83	—	—		—	
81	351 932,00	2 208 418,03	—	—		—	
82	351 989,22	2 208 385,23	—	—		—	
83	352 245,51	2 208 602,33	—	—		—	
84	352 288,75	2 208 651,29	—	—		—	
85	352 301,27	2 208 650,49	—	—		—	
86	352 348,39	2 208 694,33	—	—		—	
87	352 377,66	2 208 664,32	—	—		—	
88	352 399,05	2 208 668,87	—	—		—	
89	352 435,33	2 208 697,53	—	—		—	
90	352 445,41	2 208 713,88	—	—		—	
91	352 429,37	2 208 737,59	—	—		—	
92	352 401,63	2 208 765,90	—	—		—	
93	352 415,58	2 208 790,33	—	—		—	
94	352 424,77	2 208 796,06	—	—		—	
95	352 441,29	2 208 792,21	—	—	—		
1	352 468,35	2 208 767,13	—	—	—	—	
3У1							
н1	—	—	352 468,35	2 208 767,13	Картометрически й метод	2,50	—
н2	—	—	352 499,09	2 208 729,99		2,50	

Раздел 3

Сведения о местоположении измененных (уточненных) границ объекта							
1	2	3	4	5	6	7	8
н3	—	—	352 552,70	2 208 677,60	Картометрически й метод	2,50	—
н4	—	—	352 615,17	2 208 742,18		2,50	
н5	—	—	352 625,46	2 208 752,49		2,50	
н6	—	—	352 623,18	2 208 765,11		2,50	
н7	—	—	352 607,11	2 208 786,89		2,50	
н8	—	—	352 532,13	2 208 854,99		2,50	
н9	—	—	352 703,76	2 208 970,03		2,50	
н10	—	—	352 760,82	2 209 038,40		2,50	
н11	—	—	352 861,25	2 209 148,92		2,50	
н12	—	—	352 906,59	2 209 190,10		2,50	
н13	—	—	353 319,91	2 209 668,68		2,50	
н14	—	—	353 324,47	2 209 686,16		2,50	
н15	—	—	353 336,40	2 209 690,24		2,50	
н16	—	—	353 346,93	2 209 718,32		2,50	
н17	—	—	353 543,46	2 209 927,15		2,50	
н18	—	—	353 569,78	2 209 928,90		2,50	
н19	—	—	353 597,86	2 209 951,72		2,50	
н20	—	—	353 654,01	2 210 011,39		2,50	
н21	—	—	353 654,01	2 210 025,43		2,50	
н22	—	—	353 625,94	2 210 064,03		2,50	
н23	—	—	353 627,68	2 210 074,56		2,50	
н24	—	—	353 643,48	2 210 079,82		2,50	
н25	—	—	353 655,76	2 210 074,56		2,50	
н26	—	—	353 680,33	2 210 071,05		2,50	
н27	—	—	353 697,87	2 210 085,09		2,50	
н28	—	—	353 701,38	2 210 100,88		2,50	
н29	—	—	353 676,82	2 210 137,74		2,50	
н30	—	—	353 661,03	2 210 169,33		2,50	
н31	—	—	353 642,35	2 210 201,32		2,50	

Раздел 3

Сведения о местоположении измененных (уточненных) границ объекта							
1	2	3	4	5	6	7	8
н32	—	—	353 610,42	2 210 234,58	Картометрически й метод	2,50	—
н33	—	—	353 568,92	2 210 261,98		2,50	
н34	—	—	353 578,77	2 210 280,33		2,50	
н35	—	—	353 631,98	2 210 316,79		2,50	
н36	—	—	353 647,67	2 210 337,80		2,50	
н37	—	—	353 645,81	2 210 351,10		2,50	
н38	—	—	353 627,19	2 210 367,08		2,50	
н39	—	—	353 597,39	2 210 387,82		2,50	
н40	—	—	353 573,71	2 210 416,56		2,50	
н41	—	—	353 548,97	2 210 463,12		2,50	
н42	—	—	353 532,38	2 210 479,83		2,50	
н43	—	—	353 508,37	2 210 470,98		2,50	
н44	—	—	353 483,07	2 210 446,96		2,50	
н45	—	—	353 472,97	2 210 445,70		2,50	
н46	—	—	353 440,07	2 210 459,60		2,50	
н47	—	—	353 426,17	2 210 462,13		2,50	
н48	—	—	353 394,20	2 210 447,42		2,50	
н49	—	—	353 379,82	2 210 420,81		2,50	
н50	—	—	353 152,63	2 210 201,84		2,50	
н51	—	—	353 082,40	2 210 129,22		2,50	
н52	—	—	352 998,33	2 210 060,31		2,50	
н53	—	—	352 965,87	2 210 041,42		2,50	
н54	—	—	352 946,45	2 210 036,10		2,50	
н55	—	—	352 934,91	2 210 032,37		2,50	
н56	—	—	352 923,05	2 210 029,44		2,50	
н57	—	—	352 446,84	2 209 593,65		2,50	
н58	—	—	352 413,38	2 209 558,00		2,50	
н59	—	—	352 376,12	2 209 526,72		2,50	
н60	—	—	352 363,08	2 209 517,25		2,50	

Сведения о местоположении измененных (уточненных) границ объекта							
1	2	3	4	5	6	7	8
н61	—	—	352 269,36	2 209 424,44	Картометрически й метод	2,50	—
н62	—	—	351 944,27	2 209 109,16		2,50	
н63	—	—	351 620,23	2 208 834,06		2,50	
н64	—	—	351 471,65	2 208 735,09		2,50	
н65	—	—	351 514,01	2 208 681,04		2,50	
н66	—	—	351 544,08	2 208 643,54		2,50	
н67	—	—	351 629,88	2 208 597,25		2,50	
н68	—	—	351 650,89	2 208 611,22		2,50	
н69	—	—	351 686,94	2 208 626,93		2,50	
н70	—	—	351 724,85	2 208 643,57		2,50	
н71	—	—	351 748,89	2 208 654,66		2,50	
н72	—	—	351 803,45	2 208 684,24		2,50	
н73	—	—	351 857,08	2 208 712,89		2,50	
н74	—	—	351 845,99	2 208 683,32		2,50	
н75	—	—	351 836,76	2 208 634,33		2,50	
н76	—	—	351 832,13	2 208 601,98		2,50	
н77	—	—	351 831,21	2 208 571,47		2,50	
н78	—	—	351 836,76	2 208 540,04		2,50	
н79	—	—	351 853,40	2 208 499,37		2,50	
н80	—	—	351 904,17	2 208 446,83		2,50	
н81	—	—	351 932,00	2 208 418,03		2,50	
н82	—	—	351 989,22	2 208 385,23		2,50	
н83	—	—	352 245,51	2 208 602,33		2,50	
н84	—	—	352 288,75	2 208 651,29		2,50	
н85	—	—	352 301,27	2 208 650,49		2,50	
н86	—	—	352 348,39	2 208 694,33		2,50	
н87	—	—	352 377,66	2 208 664,32		2,50	
н88	—	—	352 399,05	2 208 668,87		2,50	
н89	—	—	352 435,33	2 208 697,53		2,50	

Раздел 3

Сведения о местоположении измененных (уточненных) границ объекта							
1	2	3	4	5	6	7	8
н90	—	—	352 445,41	2 208 713,88	Картометрически й метод	2,50	—
н91	—	—	352 429,37	2 208 737,59		2,50	
н92	—	—	352 401,63	2 208 765,90		2,50	
н93	—	—	352 415,58	2 208 790,33		2,50	
н94	—	—	352 424,77	2 208 796,06		2,50	
н95	—	—	352 441,29	2 208 792,21		2,50	
н1	—	—	352 468,35	2 208 767,13		2,50	
3. Сведения о характерных точках части (частей) границы объекта							
1	2	3	4	5	6	7	8
—	—	—	—	—	—	—	—

ГРАФИЧЕСКОЕ ОПИСАНИЕ
местоположения границ населенных пунктов, территориальных
зон, особо охраняемых природных территорий, зон с особыми
условиями использования территории
1 Жилая зона (населенный пункт д. Красное Поле)

(наименование объекта, местоположение границ которого описано (далее - объект))

Раздел 1

Сведения об объекте		
№ п/п	Характеристики объекта	Описание характеристик
1	2	3
1	Местоположение объекта	Рязанская область, м.р-н Сараевский, с.п. Желобовское, п Красное Поле
2	Площадь объекта \pm величина погрешности определения площади ($P \pm \Delta P$)	153 853 м ² \pm 130 м ²
3	Иные характеристики объекта	Вид объекта реестра границ: Территориальная зона

Сведения о местоположении границ объекта

1. Система координат МСК-62 зона 2

2. Сведения о характерных точках границ объекта

Обозначение характерных точек границ	Координаты, м		Метод определения координат характерной точки	Средняя квадратическая погрешность положения характерной точки (Mt), м	Описание обозначения точки на местности (при наличии)
	X	Y			
1	2	3	4	5	6
1	337 215,62	2 198 520,83	Картометрический метод	2,50	—
2	337 043,15	2 199 399,11	Картометрический метод	2,50	—
3	336 905,84	2 199 376,29	Картометрический метод	2,50	—
4	336 725,48	2 199 339,86	Картометрический метод	2,50	—
5	336 721,41	2 199 356,91	Картометрический метод	2,50	—
6	336 613,28	2 199 327,08	Картометрический метод	2,50	—
7	336 549,69	2 199 305,10	Картометрический метод	2,50	—
8	336 587,55	2 199 113,14	Картометрический метод	2,50	—
9	336 661,15	2 199 129,56	Картометрический метод	2,50	—
10	336 614,65	2 199 321,30	Картометрический метод	2,50	—
11	336 716,92	2 199 349,94	Картометрический метод	2,50	—
12	336 721,00	2 199 332,89	Картометрический метод	2,50	—
13	336 905,98	2 199 370,20	Картометрический метод	2,50	—
14	336 906,28	2 199 370,17	Картометрический метод	2,50	—
15	336 918,82	2 199 179,60	Картометрический метод	2,50	—
16	336 821,72	2 199 162,65	Картометрический метод	2,50	—
17	336 841,65	2 199 021,48	Картометрический метод	2,50	—
18	336 917,64	2 199 029,52	Картометрический метод	2,50	—
19	336 940,61	2 198 973,80	Картометрический метод	2,50	—
20	336 955,52	2 198 864,67	Картометрический метод	2,50	—
21	336 966,91	2 198 828,32	Картометрический метод	2,50	—
22	336 974,34	2 198 805,56	Картометрический метод	2,50	—
23	337 048,06	2 198 816,55	Картометрический метод	2,50	—
24	337 076,82	2 198 821,23	Картометрический метод	2,50	—
25	337 134,19	2 198 506,94	Картометрический метод	2,50	—
1	337 215,62	2 198 520,83	Картометрический метод	2,50	—
3. Сведения о характерных точках части (частей) границы объекта					
1	2	3	4	5	6
—	—	—	—	—	—

ГРАФИЧЕСКОЕ ОПИСАНИЕ
местоположения границ населенных пунктов, территориальных
зон, особо охраняемых природных территорий, зон с особыми
условиями использования территории
1 Жилая зона (населенный пункт с. Желобово)

(наименование объекта, местоположение границ которого описано (далее - объект))

Раздел 1

Сведения об объекте		
№ п/п	Характеристики объекта	Описание характеристик
1	2	3
1	Местоположение объекта	Рязанская область, м.р-н Сараевский, с.п. Желобовское, с Желобово
2	Площадь объекта \pm величина погрешности определения площади ($P \pm \Delta P$)	$2\,638\,126\text{ м}^2 \pm 1\,123\text{ м}^2$
3	Иные характеристики объекта	Вид объекта реестра границ: Территориальная зона Реестровый номер: 62:17-7.201

Сведения о местоположении измененных (уточненных) границ объекта

1. Система координат МСК-62 зона 2

2. Сведения о характерных точках границ объекта

Обозначение характерных точек границы	Существующие координаты, м		Измененные (уточненные) координаты, м		Метод определения координат характерной точки	Средняя квадратическая погрешность положения характерной точки (Mt), м	Описание обозначения точки на местности (при наличии)
	X	Y	X	Y			
1	2	3	4	5	6	7	8
1							
1	341 895,51	2 200 760,98	—	—	—	—	—
2	341 899,04	2 200 779,20	—	—	—	—	—
3	341 909,70	2 200 805,66	—	—	—	—	—
4	341 937,88	2 200 824,90	—	—	—	—	—
5	341 948,07	2 200 829,40	—	—	—	—	—
6	342 028,74	2 200 910,68	—	—	—	—	—
7	342 053,62	2 200 934,09	—	—	—	—	—
8	342 108,48	2 201 000,98	—	—	—	—	—
9	342 134,62	2 201 033,14	—	—	—	—	—
10	342 168,11	2 201 072,15	—	—	—	—	—
11	342 194,15	2 201 111,69	—	—	—	—	—
12	342 215,26	2 201 145,32	—	—	—	—	—
13	342 234,28	2 201 185,70	—	—	—	—	—
14	342 246,19	2 201 223,62	—	—	—	—	—
15	342 264,48	2 201 266,34	—	—	—	—	—
16	342 280,56	2 201 289,41	—	—	—	—	—
17	342 305,96	2 201 320,46	—	—	—	—	—
18	342 323,52	2 201 345,13	—	—	—	—	—
19	342 339,23	2 201 360,35	—	—	—	—	—
20	342 364,51	2 201 390,54	—	—	—	—	—
21	342 379,21	2 201 404,87	—	—	—	—	—
22	342 442,69	2 201 497,57	—	—	—	—	—
23	342 498,05	2 201 595,64	—	—	—	—	—
24	342 515,85	2 201 624,85	—	—	—	—	—
25	342 525,91	2 201 642,40	—	—	—	—	—
26	342 535,48	2 201 676,52	—	—	—	—	—
27	342 534,25	2 201 727,09	—	—	—	—	—
28	342 544,59	2 201 770,23	—	—	—	—	—
29	342 567,40	2 201 816,25	—	—	—	—	—
30	342 594,62	2 201 840,12	—	—	—	—	—
31	342 683,48	2 202 015,17	—	—	—	—	—
32	342 710,12	2 202 060,37	—	—	—	—	—
33	342 727,63	2 202 094,59	—	—	—	—	—
34	342 736,77	2 202 103,21	—	—	—	—	—
35	342 763,16	2 202 147,11	—	—	—	—	—
36	342 782,49	2 202 177,67	—	—	—	—	—
37	342 827,44	2 202 257,62	—	—	—	—	—
38	342 878,91	2 202 346,19	—	—	—	—	—
39	342 947,36	2 202 464,81	—	—	—	—	—
40	343 011,88	2 202 556,32	—	—	—	—	—
41	343 007,94	2 202 572,79	—	—	—	—	—
42	342 915,50	2 202 659,22	—	—	—	—	—
43	342 907,49	2 202 646,18	—	—	—	—	—
44	342 905,97	2 202 632,14	—	—	—	—	—
45	342 899,09	2 202 624,02	—	—	—	—	—
46	342 755,39	2 202 698,04	—	—	—	—	—

Сведения о местоположении измененных (уточненных) границ объекта

1	2	3	4	5	6	7	8
47	342 717,67	2 202 662,69	—	—	—	—	—
48	342 695,88	2 202 682,42	—	—	—	—	—
49	342 657,15	2 202 639,76	—	—	—	—	—
50	342 626,07	2 202 598,46	—	—	—	—	—
51	342 574,06	2 202 657,02	—	—	—	—	—
52	342 544,05	2 202 635,56	—	—	—	—	—
53	342 493,43	2 202 681,67	—	—	—	—	—
54	342 458,34	2 202 637,00	—	—	—	—	—
55	342 384,54	2 202 558,89	—	—	—	—	—
56	342 337,71	2 202 514,76	—	—	—	—	—
57	342 315,74	2 202 495,81	—	—	—	—	—
58	342 308,67	2 202 443,77	—	—	—	—	—
59	342 309,29	2 202 414,63	—	—	—	—	—
60	342 327,40	2 202 379,46	—	—	—	—	—
61	342 335,65	2 202 362,50	—	—	—	—	—
62	342 355,08	2 202 348,81	—	—	—	—	—
63	342 385,70	2 202 332,61	—	—	—	—	—
64	342 427,18	2 202 313,68	—	—	—	—	—
65	342 416,99	2 202 297,24	—	—	—	—	—
66	342 392,06	2 202 286,62	—	—	—	—	—
67	342 357,58	2 202 201,78	—	—	—	—	—
68	342 326,93	2 202 208,64	—	—	—	—	—
69	342 196,26	2 202 215,94	—	—	—	—	—
70	342 090,82	2 201 931,79	—	—	—	—	—
71	341 985,38	2 201 985,00	—	—	—	—	—
72	341 870,35	2 201 772,16	—	—	—	—	—
73	341 873,68	2 201 745,01	—	—	—	—	—
74	341 935,15	2 201 710,40	—	—	—	—	—
75	341 979,26	2 201 690,15	—	—	—	—	—
76	342 184,14	2 201 590,34	—	—	—	—	—
77	342 194,76	2 201 546,92	—	—	—	—	—
78	342 186,40	2 201 539,01	—	—	—	—	—
79	342 155,41	2 201 505,00	—	—	—	—	—
80	342 147,28	2 201 484,46	—	—	—	—	—
81	342 144,35	2 201 482,79	—	—	—	—	—
82	342 124,40	2 201 473,78	—	—	—	—	—
83	342 109,00	2 201 467,12	—	—	—	—	—
84	342 096,79	2 201 452,10	—	—	—	—	—
85	342 064,33	2 201 416,44	—	—	—	—	—
86	342 043,04	2 201 382,38	—	—	—	—	—
87	341 985,82	2 201 293,91	—	—	—	—	—
88	341 926,81	2 201 214,21	—	—	—	—	—
89	341 908,82	2 201 189,75	—	—	—	—	—
90	341 903,20	2 201 173,72	—	—	—	—	—
91	341 899,31	2 201 137,61	—	—	—	—	—
92	341 893,40	2 201 119,09	—	—	—	—	—
93	341 885,07	2 201 103,48	—	—	—	—	—
94	341 864,26	2 201 065,59	—	—	—	—	—
95	341 858,72	2 201 047,55	—	—	—	—	—
96	341 855,19	2 201 027,97	—	—	—	—	—
97	341 851,62	2 201 004,15	—	—	—	—	—
98	341 844,63	2 200 985,59	—	—	—	—	—
99	341 836,61	2 200 967,92	—	—	—	—	—
100	341 821,57	2 200 948,16	—	—	—	—	—
101	341 800,50	2 200 923,19	—	—	—	—	—

Сведения о местоположении измененных (уточненных) границ объекта							
1	2	3	4	5	6	7	8
102	341 776,72	2 200 867,93	—	—	—	—	—
103	341 809,01	2 200 847,76	—	—	—	—	—
1	341 895,51	2 200 760,98	—	—	—	—	—
ЗУ1(1)							
н1	—	—	343 028,10	2 202 582,06	Картометрический метод	2,50	—
н2	—	—	343 085,78	2 202 652,51	Картометрический метод	2,50	—
н3	—	—	343 155,29	2 202 736,34	Картометрический метод	2,50	—
н4	—	—	343 208,36	2 202 800,57	Картометрический метод	2,50	—
н5	—	—	343 241,26	2 202 841,09	Картометрический метод	2,50	—
н6	—	—	343 240,77	2 202 855,13	Картометрический метод	2,50	—
н7	—	—	343 146,66	2 202 944,50	Картометрический метод	2,50	—
н8	—	—	343 139,30	2 202 934,64	Картометрический метод	2,50	—
н9	—	—	343 109,48	2 202 865,47	Картометрический метод	2,50	—
н10	—	—	343 095,99	2 202 850,21	Картометрический метод	2,50	—
н11	—	—	343 067,23	2 202 838,51	Картометрический метод	2,50	—
н12	—	—	343 057,95	2 202 826,68	Картометрический метод	2,50	—
н13	—	—	343 056,97	2 202 819,15	Картометрический метод	2,50	—
н14	—	—	343 059,97	2 202 809,13	Картометрический метод	2,50	—
н15	—	—	343 061,94	2 202 799,60	Картометрический метод	2,50	—
н16	—	—	343 060,96	2 202 771,02	Картометрический метод	2,50	—
н17	—	—	343 049,90	2 202 749,46	Картометрический метод	2,50	—
н18	—	—	342 983,58	2 202 695,96	Картометрический метод	2,50	—
н19	—	—	342 949,24	2 202 640,80	Картометрический метод	2,50	—
н1	—	—	343 028,10	2 202 582,06	Картометрический метод	2,50	—
ЗУ1(2)							
н20	—	—	345 068,99	2 202 584,10	Картометрический метод	2,50	—
н21	—	—	345 102,07	2 202 601,41	Картометрический метод	2,50	—
н22	—	—	345 109,63	2 202 608,93	Картометрический метод	2,50	—
н23	—	—	345 125,97	2 202 636,68	Картометрический метод	2,50	—
н24	—	—	345 141,01	2 202 660,00	Картометрический метод	2,50	—
н25	—	—	345 156,05	2 202 669,78	Картометрический метод	2,50	—

Сведения о местоположении измененных (уточненных) границ объекта							
1	2	3	4	5	6	7	8
н26	—	—	345 188,46	2 202 679,57	Картометрический метод	2,50	—
н27	—	—	345 235,11	2 202 686,34	Картометрический метод	2,50	—
н28	—	—	345 314,96	2 202 713,55	Картометрический метод	2,50	—
н29	—	—	345 395,73	2 202 742,27	Картометрический метод	2,50	—
н30	—	—	345 513,37	2 202 787,89	Картометрический метод	2,50	—
н31	—	—	345 520,30	2 202 801,39	Картометрический метод	2,50	—
н32	—	—	345 522,80	2 202 815,13	Картометрический метод	2,50	—
н33	—	—	345 516,97	2 202 838,65	Картометрический метод	2,50	—
н34	—	—	345 508,02	2 202 872,16	Картометрический метод	2,50	—
н35	—	—	345 503,44	2 202 897,77	Картометрический метод	2,50	—
н36	—	—	345 508,65	2 202 927,11	Картометрический метод	2,50	—
н37	—	—	345 514,89	2 202 945,84	Картометрический метод	2,50	—
н38	—	—	345 493,35	2 203 020,07	Картометрический метод	2,50	—
н39	—	—	345 379,59	2 202 997,88	Картометрический метод	2,50	—
н40	—	—	345 244,07	2 202 918,53	Картометрический метод	2,50	—
н41	—	—	345 097,51	2 202 860,91	Картометрический метод	2,50	—
н42	—	—	345 077,04	2 202 857,53	Картометрический метод	2,50	—
н43	—	—	345 053,49	2 202 850,56	Картометрический метод	2,50	—
н44	—	—	345 037,91	2 202 844,14	Картометрический метод	2,50	—
н45	—	—	345 016,49	2 202 836,10	Картометрический метод	2,50	—
н46	—	—	345 000,95	2 202 826,46	Картометрический метод	2,50	—
н47	—	—	344 981,65	2 202 818,96	Картометрический метод	2,50	—
н48	—	—	344 972,00	2 202 814,14	Картометрический метод	2,50	—
н49	—	—	344 952,74	2 202 816,82	Картометрический метод	2,50	—
н50	—	—	344 937,05	2 202 822,39	Картометрический метод	2,50	—
н51	—	—	344 916,35	2 202 825,37	Картометрический метод	2,50	—
н52	—	—	344 874,94	2 202 835,91	Картометрический метод	2,50	—
н53	—	—	344 836,54	2 202 853,97	Картометрический метод	2,50	—
н54	—	—	344 825,26	2 202 872,02	Картометрический метод	2,50	—

Сведения о местоположении измененных (уточненных) границ объекта							
1	2	3	4	5	6	7	8
н55	—	—	344 808,69	2 202 899,11	Картометрический метод	2,50	—
н56	—	—	344 792,89	2 202 911,90	Картометрический метод	2,50	—
н57	—	—	344 777,09	2 202 923,94	Картометрический метод	2,50	—
н58	—	—	344 769,57	2 202 932,97	Картометрический метод	2,50	—
н59	—	—	344 767,29	2 202 941,25	Картометрический метод	2,50	—
н60	—	—	344 771,81	2 202 975,11	Картометрический метод	2,50	—
н61	—	—	344 771,81	2 203 009,73	Картометрический метод	2,50	—
н62	—	—	344 766,53	2 203 024,77	Картометрический метод	2,50	—
н63	—	—	344 757,52	2 203 034,56	Картометрический метод	2,50	—
н64	—	—	344 747,72	2 203 038,32	Картометрический метод	2,50	—
н65	—	—	344 734,92	2 203 038,32	Картометрический метод	2,50	—
н66	—	—	344 707,08	2 203 036,81	Картометрический метод	2,50	—
н67	—	—	344 672,43	2 203 027,78	Картометрический метод	2,50	—
н68	—	—	344 646,87	2 203 016,50	Картометрический метод	2,50	—
н69	—	—	344 631,78	2 202 999,94	Картометрический метод	2,50	—
н70	—	—	344 617,50	2 202 982,64	Картометрический метод	2,50	—
н71	—	—	344 604,78	2 202 976,73	Картометрический метод	2,50	—
н72	—	—	344 540,04	2 202 992,77	Картометрический метод	2,50	—
н73	—	—	344 513,68	2 203 007,77	Картометрический метод	2,50	—
н74	—	—	344 489,63	2 203 039,35	Картометрический метод	2,50	—
н75	—	—	344 478,09	2 203 061,91	Картометрический метод	2,50	—
н76	—	—	344 472,58	2 203 081,47	Картометрический метод	2,50	—
н77	—	—	344 472,05	2 203 099,52	Картометрический метод	2,50	—
н78	—	—	344 476,07	2 203 122,58	Картометрический метод	2,50	—
н79	—	—	344 482,61	2 203 145,64	Картометрический метод	2,50	—
н80	—	—	344 481,09	2 203 160,18	Картометрический метод	2,50	—
н81	—	—	344 472,05	2 203 179,23	Картометрический метод	2,50	—
н82	—	—	344 453,51	2 203 193,77	Картометрический метод	2,50	—
н83	—	—	344 425,44	2 203 209,32	Картометрический метод	2,50	—

Сведения о местоположении измененных (уточненных) границ объекта							
1	2	3	4	5	6	7	8
н84	—	—	344 380,27	2 203 223,86	Картометрический метод	2,50	—
н85	—	—	344 368,36	2 203 228,42	Картометрический метод	2,50	—
н86	—	—	344 242,27	2 203 096,04	Картометрический метод	2,50	—
н87	—	—	344 226,87	2 203 074,13	Картометрический метод	2,50	—
н88	—	—	344 225,00	2 203 071,78	Картометрический метод	2,50	—
н89	—	—	344 079,81	2 202 894,30	Картометрический метод	2,50	—
н90	—	—	344 099,61	2 202 886,75	Картометрический метод	2,50	—
н91	—	—	344 119,48	2 202 870,79	Картометрический метод	2,50	—
н92	—	—	344 214,00	2 202 799,78	Картометрический метод	2,50	—
н93	—	—	344 241,70	2 202 777,08	Картометрический метод	2,50	—
н94	—	—	344 351,36	2 202 693,12	Картометрический метод	2,50	—
н95	—	—	344 469,52	2 202 606,63	Картометрический метод	2,50	—
н96	—	—	344 493,28	2 202 593,48	Картометрический метод	2,50	—
н97	—	—	344 544,50	2 202 566,38	Картометрический метод	2,50	—
н98	—	—	344 590,45	2 202 538,45	Картометрический метод	2,50	—
н99	—	—	344 615,39	2 202 527,93	Картометрический метод	2,50	—
н100	—	—	344 753,25	2 202 506,22	Картометрический метод	2,50	—
н101	—	—	344 770,86	2 202 511,86	Картометрический метод	2,50	—
н102	—	—	344 782,92	2 202 520,38	Картометрический метод	2,50	—
н103	—	—	344 815,81	2 202 559,30	Картометрический метод	2,50	—
н104	—	—	344 845,39	2 202 573,57	Картометрический метод	2,50	—
н105	—	—	344 858,95	2 202 575,82	Картометрический метод	2,50	—
н106	—	—	344 870,23	2 202 572,81	Картометрический метод	2,50	—
н107	—	—	344 887,56	2 202 554,00	Картометрический метод	2,50	—
н108	—	—	344 903,36	2 202 544,97	Картометрический метод	2,50	—
н109	—	—	344 931,20	2 202 541,21	Картометрический метод	2,50	—
н110	—	—	344 958,81	2 202 552,43	Картометрический метод	2,50	—
н111	—	—	345 013,26	2 202 571,31	Картометрический метод	2,50	—
н20	—	—	345 068,99	2 202 584,10	Картометрический метод	2,50	—

Сведения о местоположении измененных (уточненных) границ объекта

1	2	3	4	5	6	7	8
ЗУ1(3)							
н112	—	—	343 602,91	2 202 366,58	Картометрический метод	2,50	—
н113	—	—	343 760,81	2 202 563,72	Картометрический метод	2,50	—
н114	—	—	343 669,92	2 202 632,00	Картометрический метод	2,50	—
н115	—	—	343 713,00	2 202 668,43	Картометрический метод	2,50	—
н116	—	—	343 778,45	2 202 738,92	Картометрический метод	2,50	—
н117	—	—	343 827,40	2 202 793,18	Картометрический метод	2,50	—
н118	—	—	343 842,23	2 202 818,36	Картометрический метод	2,50	—
н119	—	—	343 861,53	2 202 862,56	Картометрический метод	2,50	—
н120	—	—	343 895,10	2 202 913,46	Картометрический метод	2,50	—
н121	—	—	343 925,58	2 202 941,23	Картометрический метод	2,50	—
н122	—	—	343 952,36	2 202 955,27	Картометрический метод	2,50	—
н123	—	—	343 972,60	2 202 954,29	Картометрический метод	2,50	—
н124	—	—	344 059,78	2 202 908,25	Картометрический метод	2,50	—
н125	—	—	344 068,95	2 202 900,16	Картометрический метод	2,50	—
н126	—	—	344 213,59	2 203 080,10	Картометрический метод	2,50	—
н127	—	—	344 215,76	2 203 082,23	Картометрический метод	2,50	—
н128	—	—	344 220,49	2 203 084,54	Картометрический метод	2,50	—
н129	—	—	344 251,64	2 203 121,48	Картометрический метод	2,50	—
н130	—	—	344 305,33	2 203 186,48	Картометрический метод	2,50	—
н131	—	—	344 349,12	2 203 235,79	Картометрический метод	2,50	—
н132	—	—	344 343,65	2 203 237,89	Картометрический метод	2,50	—
н133	—	—	344 326,10	2 203 250,43	Картометрический метод	2,50	—
н134	—	—	344 315,31	2 203 262,83	Картометрический метод	2,50	—
н135	—	—	344 299,24	2 203 286,90	Картометрический метод	2,50	—
н136	—	—	344 283,17	2 203 298,43	Картометрический метод	2,50	—
н137	—	—	344 258,56	2 203 305,27	Картометрический метод	2,50	—
н138	—	—	344 231,55	2 203 309,46	Картометрический метод	2,50	—
н139	—	—	344 197,28	2 203 312,97	Картометрический метод	2,50	—

Сведения о местоположении измененных (уточненных) границ объекта							
1	2	3	4	5	6	7	8
н140	—	—	344 166,82	2 203 312,97	Картометрический метод	2,50	—
н141	—	—	344 124,91	2 203 309,45	Картометрический метод	2,50	—
н142	—	—	344 051,71	2 203 295,41	Картометрический метод	2,50	—
н143	—	—	344 012,59	2 203 291,90	Картометрический метод	2,50	—
н144	—	—	343 991,69	2 203 298,84	Картометрический метод	2,50	—
н145	—	—	343 986,15	2 203 305,35	Картометрический метод	2,50	—
н146	—	—	343 982,16	2 203 318,39	Картометрический метод	2,50	—
н147	—	—	343 977,64	2 203 324,91	Картометрический метод	2,50	—
н148	—	—	343 893,38	2 203 354,99	Картометрический метод	2,50	—
н149	—	—	343 878,34	2 203 356,49	Картометрический метод	2,50	—
н150	—	—	343 867,78	2 203 353,99	Картометрический метод	2,50	—
н151	—	—	343 855,86	2 203 348,62	Картометрический метод	2,50	—
н152	—	—	343 824,62	2 203 304,99	Картометрический метод	2,50	—
н153	—	—	343 806,87	2 203 297,90	Картометрический метод	2,50	—
н154	—	—	343 730,18	2 203 297,54	Картометрический метод	2,50	—
н155	—	—	343 711,73	2 203 293,28	Картометрический метод	2,50	—
н156	—	—	343 698,95	2 203 283,00	Картометрический метод	2,50	—
н157	—	—	343 665,93	2 203 229,78	Картометрический метод	2,50	—
н158	—	—	343 653,86	2 203 218,08	Картометрический метод	2,50	—
н159	—	—	343 634,33	2 203 207,79	Картометрический метод	2,50	—
н160	—	—	343 618,36	2 203 205,66	Картометрический метод	2,50	—
н161	—	—	343 510,79	2 203 207,79	Картометрический метод	2,50	—
н162	—	—	343 482,38	2 203 202,82	Картометрический метод	2,50	—
н163	—	—	343 445,11	2 203 185,09	Картометрический метод	2,50	—
н164	—	—	343 412,09	2 203 151,74	Картометрический метод	2,50	—
н165	—	—	343 354,44	2 203 113,43	Картометрический метод	2,50	—
н166	—	—	343 322,13	2 203 072,99	Картометрический метод	2,50	—
н167	—	—	343 265,69	2 203 020,13	Картометрический метод	2,50	—
н168	—	—	343 209,59	2 202 980,40	Картометрический метод	2,50	—

Сведения о местоположении измененных (уточненных) границ объекта							
1	2	3	4	5	6	7	8
н169	—	—	343 152,79	2 202 952,73	Картометрический метод	2,50	—
н170	—	—	343 229,77	2 202 882,78	Картометрический метод	2,50	—
н171	—	—	343 259,58	2 202 854,23	Картометрический метод	2,50	—
н172	—	—	343 263,38	2 202 851,04	Картометрический метод	2,50	—
н173	—	—	343 255,31	2 202 839,11	Картометрический метод	2,50	—
н174	—	—	343 219,13	2 202 793,64	Картометрический метод	2,50	—
н175	—	—	343 153,48	2 202 712,23	Картометрический метод	2,50	—
н176	—	—	343 145,54	2 202 702,58	Картометрический метод	2,50	—
н177	—	—	343 118,08	2 202 667,12	Картометрический метод	2,50	—
н178	—	—	343 064,10	2 202 601,45	Картометрический метод	2,50	—
н179	—	—	343 037,77	2 202 574,42	Картометрический метод	2,50	—
н180	—	—	342 999,74	2 202 521,62	Картометрический метод	2,50	—
н181	—	—	342 955,67	2 202 452,72	Картометрический метод	2,50	—
н182	—	—	342 954,02	2 202 449,98	Картометрический метод	2,50	—
н183	—	—	342 950,22	2 202 444,05	Картометрический метод	2,50	—
н184	—	—	342 886,17	2 202 331,63	Картометрический метод	2,50	—
н185	—	—	342 822,21	2 202 224,44	Картометрический метод	2,50	—
н186	—	—	342 778,08	2 202 146,04	Картометрический метод	2,50	—
н187	—	—	342 776,58	2 202 143,45	Картометрический метод	2,50	—
н188	—	—	342 755,32	2 202 112,62	Картометрический метод	2,50	—
н189	—	—	342 746,71	2 202 100,86	Картометрический метод	2,50	—
н190	—	—	342 691,05	2 202 006,55	Картометрический метод	2,50	—
н191	—	—	342 663,62	2 201 958,21	Картометрический метод	2,50	—
н192	—	—	342 609,01	2 201 851,88	Картометрический метод	2,50	—
н193	—	—	342 612,84	2 201 841,29	Картометрический метод	2,50	—
н194	—	—	342 628,98	2 201 829,94	Картометрический метод	2,50	—
н195	—	—	342 667,37	2 201 814,24	Картометрический метод	2,50	—
н196	—	—	342 720,05	2 201 799,52	Картометрический метод	2,50	—
н197	—	—	342 782,62	2 201 795,90	Картометрический метод	2,50	—

Сведения о местоположении измененных (уточненных) границ объекта

1	2	3	4	5	6	7	8
н198	—	—	342 798,97	2 201 835,47	Картометрический метод	2,50	—
н199	—	—	342 812,07	2 201 869,60	Картометрический метод	2,50	—
н200	—	—	342 823,87	2 201 864,95	Картометрический метод	2,50	—
н201	—	—	342 822,98	2 201 863,00	Картометрический метод	2,50	—
н202	—	—	342 864,87	2 201 844,01	Картометрический метод	2,50	—
н203	—	—	342 865,52	2 201 848,53	Картометрический метод	2,50	—
н204	—	—	342 900,57	2 201 834,71	Картометрический метод	2,50	—
н205	—	—	342 905,80	2 201 844,02	Картометрический метод	2,50	—
н206	—	—	342 919,23	2 201 874,20	Картометрический метод	2,50	—
н207	—	—	343 078,06	2 201 806,46	Картометрический метод	2,50	—
н208	—	—	343 163,09	2 201 954,08	Картометрический метод	2,50	—
н209	—	—	343 249,98	2 202 101,70	Картометрический метод	2,50	—
н210	—	—	343 333,13	2 202 044,71	Картометрический метод	2,50	—
н211	—	—	343 431,23	2 202 164,30	Картометрический метод	2,50	—
н112	—	—	343 602,91	2 202 366,58	Картометрический метод	2,50	—
ЗУ1(4)							
н212	—	—	342 755,39	2 202 698,04	Картометрический метод	2,50	—
н213	—	—	342 717,67	2 202 662,69	Картометрический метод	2,50	—
н214	—	—	342 695,88	2 202 682,42	Картометрический метод	2,50	—
н215	—	—	342 657,15	2 202 639,76	Картометрический метод	2,50	—
н216	—	—	342 626,07	2 202 598,46	Картометрический метод	2,50	—
н217	—	—	342 574,06	2 202 657,02	Картометрический метод	2,50	—
н218	—	—	342 544,05	2 202 635,56	Картометрический метод	2,50	—
н219	—	—	342 493,43	2 202 681,67	Картометрический метод	2,50	—
н220	—	—	342 458,34	2 202 637,00	Картометрический метод	2,50	—
н221	—	—	342 440,18	2 202 617,78	Картометрический метод	2,50	—
н222	—	—	342 429,87	2 202 628,35	Картометрический метод	2,50	—
н223	—	—	342 333,00	2 202 727,74	Картометрический метод	2,50	—
н224	—	—	342 286,32	2 202 757,98	Картометрический метод	2,50	—

Сведения о местоположении измененных (уточненных) границ объекта							
1	2	3	4	5	6	7	8
н225	—	—	342 267,89	2 202 737,04	Картометрический метод	2,50	—
н226	—	—	342 316,58	2 202 706,27	Картометрический метод	2,50	—
н227	—	—	342 328,77	2 202 721,80	Картометрический метод	2,50	—
н228	—	—	342 429,39	2 202 619,77	Картометрический метод	2,50	—
н229	—	—	342 435,86	2 202 613,21	Картометрический метод	2,50	—
н230	—	—	342 384,54	2 202 558,89	Картометрический метод	2,50	—
н231	—	—	342 337,71	2 202 514,76	Картометрический метод	2,50	—
н232	—	—	342 315,74	2 202 495,81	Картометрический метод	2,50	—
н233	—	—	342 308,67	2 202 443,77	Картометрический метод	2,50	—
н234	—	—	342 309,29	2 202 414,63	Картометрический метод	2,50	—
н235	—	—	342 327,40	2 202 379,46	Картометрический метод	2,50	—
н236	—	—	342 335,65	2 202 362,50	Картометрический метод	2,50	—
н237	—	—	342 355,08	2 202 348,81	Картометрический метод	2,50	—
н238	—	—	342 385,70	2 202 332,61	Картометрический метод	2,50	—
н239	—	—	342 427,18	2 202 313,68	Картометрический метод	2,50	—
н240	—	—	342 416,99	2 202 297,24	Картометрический метод	2,50	—
н241	—	—	342 392,06	2 202 286,62	Картометрический метод	2,50	—
н242	—	—	342 357,58	2 202 201,78	Картометрический метод	2,50	—
н243	—	—	342 326,93	2 202 208,64	Картометрический метод	2,50	—
н244	—	—	342 196,26	2 202 215,94	Картометрический метод	2,50	—
н245	—	—	342 090,82	2 201 931,79	Картометрический метод	2,50	—
н246	—	—	341 985,38	2 201 985,00	Картометрический метод	2,50	—
н247	—	—	341 870,35	2 201 772,16	Картометрический метод	2,50	—
н248	—	—	341 873,68	2 201 745,01	Картометрический метод	2,50	—
н249	—	—	341 935,15	2 201 710,40	Картометрический метод	2,50	—
н250	—	—	341 979,26	2 201 690,15	Картометрический метод	2,50	—
н251	—	—	342 184,14	2 201 590,34	Картометрический метод	2,50	—
н252	—	—	342 194,76	2 201 546,92	Картометрический метод	2,50	—
н253	—	—	342 186,40	2 201 539,01	Картометрический метод	2,50	—

Сведения о местоположении измененных (уточненных) границ объекта							
1	2	3	4	5	6	7	8
н254	—	—	342 155,41	2 201 505,00	Картометрический метод	2,50	—
н255	—	—	342 147,28	2 201 484,46	Картометрический метод	2,50	—
н256	—	—	342 144,35	2 201 482,79	Картометрический метод	2,50	—
н257	—	—	342 124,40	2 201 473,78	Картометрический метод	2,50	—
н258	—	—	342 109,00	2 201 467,12	Картометрический метод	2,50	—
н259	—	—	342 096,79	2 201 452,10	Картометрический метод	2,50	—
н260	—	—	342 064,33	2 201 416,44	Картометрический метод	2,50	—
н261	—	—	342 043,04	2 201 382,38	Картометрический метод	2,50	—
н262	—	—	341 985,82	2 201 293,91	Картометрический метод	2,50	—
н263	—	—	341 926,81	2 201 214,21	Картометрический метод	2,50	—
н264	—	—	341 908,82	2 201 189,75	Картометрический метод	2,50	—
н265	—	—	341 903,20	2 201 173,72	Картометрический метод	2,50	—
н266	—	—	341 899,31	2 201 137,61	Картометрический метод	2,50	—
н267	—	—	341 893,40	2 201 119,09	Картометрический метод	2,50	—
н268	—	—	341 885,07	2 201 103,48	Картометрический метод	2,50	—
н269	—	—	341 864,26	2 201 065,59	Картометрический метод	2,50	—
н270	—	—	341 858,72	2 201 047,55	Картометрический метод	2,50	—
н271	—	—	341 855,19	2 201 027,97	Картометрический метод	2,50	—
н272	—	—	341 851,62	2 201 004,15	Картометрический метод	2,50	—
н273	—	—	341 844,63	2 200 985,59	Картометрический метод	2,50	—
н274	—	—	341 836,61	2 200 967,92	Картометрический метод	2,50	—
н275	—	—	341 821,57	2 200 948,16	Картометрический метод	2,50	—
н276	—	—	341 800,50	2 200 923,19	Картометрический метод	2,50	—
н277	—	—	341 776,72	2 200 867,93	Картометрический метод	2,50	—
н278	—	—	341 809,01	2 200 847,76	Картометрический метод	2,50	—
н279	—	—	341 895,51	2 200 760,98	Картометрический метод	2,50	—
н280	—	—	341 899,04	2 200 779,20	Картометрический метод	2,50	—
н281	—	—	341 909,70	2 200 805,66	Картометрический метод	2,50	—
н282	—	—	341 937,88	2 200 824,90	Картометрический метод	2,50	—

Сведения о местоположении измененных (уточненных) границ объекта							
1	2	3	4	5	6	7	8
н283	—	—	341 948,07	2 200 829,40	Картометрический метод	2,50	—
н284	—	—	342 028,74	2 200 910,68	Картометрический метод	2,50	—
н285	—	—	342 053,62	2 200 934,09	Картометрический метод	2,50	—
н286	—	—	342 108,48	2 201 000,98	Картометрический метод	2,50	—
н287	—	—	342 134,62	2 201 033,14	Картометрический метод	2,50	—
н288	—	—	342 168,11	2 201 072,15	Картометрический метод	2,50	—
н289	—	—	342 194,15	2 201 111,69	Картометрический метод	2,50	—
н290	—	—	342 215,26	2 201 145,32	Картометрический метод	2,50	—
н291	—	—	342 234,28	2 201 185,70	Картометрический метод	2,50	—
н292	—	—	342 246,19	2 201 223,62	Картометрический метод	2,50	—
н293	—	—	342 264,48	2 201 266,34	Картометрический метод	2,50	—
н294	—	—	342 280,56	2 201 289,41	Картометрический метод	2,50	—
н295	—	—	342 305,96	2 201 320,46	Картометрический метод	2,50	—
н296	—	—	342 323,52	2 201 345,13	Картометрический метод	2,50	—
н297	—	—	342 339,23	2 201 360,35	Картометрический метод	2,50	—
н298	—	—	342 364,51	2 201 390,54	Картометрический метод	2,50	—
н299	—	—	342 379,21	2 201 404,87	Картометрический метод	2,50	—
н300	—	—	342 442,69	2 201 497,57	Картометрический метод	2,50	—
н301	—	—	342 498,05	2 201 595,64	Картометрический метод	2,50	—
н302	—	—	342 515,85	2 201 624,85	Картометрический метод	2,50	—
н303	—	—	342 525,91	2 201 642,40	Картометрический метод	2,50	—
н304	—	—	342 535,48	2 201 676,52	Картометрический метод	2,50	—
н305	—	—	342 534,25	2 201 727,09	Картометрический метод	2,50	—
н306	—	—	342 544,59	2 201 770,23	Картометрический метод	2,50	—
н307	—	—	342 567,40	2 201 816,25	Картометрический метод	2,50	—
н308	—	—	342 594,62	2 201 840,12	Картометрический метод	2,50	—
н309	—	—	342 683,48	2 202 015,17	Картометрический метод	2,50	—
н310	—	—	342 710,12	2 202 060,37	Картометрический метод	2,50	—
н311	—	—	342 727,63	2 202 094,59	Картометрический метод	2,50	—

Сведения о местоположении измененных (уточненных) границ объекта							
1	2	3	4	5	6	7	8
н312	—	—	342 736,77	2 202 103,21	Картометрический метод	2,50	—
н313	—	—	342 763,16	2 202 147,11	Картометрический метод	2,50	—
н314	—	—	342 782,49	2 202 177,67	Картометрический метод	2,50	—
н315	—	—	342 827,44	2 202 257,62	Картометрический метод	2,50	—
н316	—	—	342 878,91	2 202 346,19	Картометрический метод	2,50	—
н317	—	—	342 947,36	2 202 464,81	Картометрический метод	2,50	—
н318	—	—	343 011,88	2 202 556,32	Картометрический метод	2,50	—
н319	—	—	343 007,94	2 202 572,79	Картометрический метод	2,50	—
н320	—	—	342 915,50	2 202 659,22	Картометрический метод	2,50	—
н321	—	—	342 907,49	2 202 646,18	Картометрический метод	2,50	—
н322	—	—	342 905,97	2 202 632,14	Картометрический метод	2,50	—
н323	—	—	342 899,09	2 202 624,02	Картометрический метод	2,50	—
н212	—	—	342 755,39	2 202 698,04	Картометрический метод	2,50	—
ЗУ1(5)							
н324	—	—	342 052,95	2 200 636,58	Картометрический метод	2,50	—
н325	—	—	342 075,01	2 200 648,03	Картометрический метод	2,50	—
н326	—	—	342 174,31	2 200 739,62	Картометрический метод	2,50	—
н327	—	—	342 227,17	2 200 785,00	Картометрический метод	2,50	—
н328	—	—	342 283,79	2 200 831,62	Картометрический метод	2,50	—
н329	—	—	342 516,92	2 201 043,94	Картометрический метод	2,50	—
н330	—	—	342 662,07	2 201 188,18	Картометрический метод	2,50	—
н331	—	—	342 655,75	2 201 190,29	Картометрический метод	2,50	—
н332	—	—	342 649,74	2 201 193,24	Картометрический метод	2,50	—
н333	—	—	342 644,13	2 201 197,00	Картометрический метод	2,50	—
н334	—	—	342 548,53	2 201 270,91	Картометрический метод	2,50	—
н335	—	—	342 543,21	2 201 275,67	Картометрический метод	2,50	—
н336	—	—	342 538,76	2 201 280,94	Картометрический метод	2,50	—
н337	—	—	342 535,05	2 201 286,82	Картометрический метод	2,50	—
н338	—	—	342 532,17	2 201 293,24	Картометрический метод	2,50	—

Сведения о местоположении измененных (уточненных) границ объекта							
1	2	3	4	5	6	7	8
н339	—	—	342 530,23	2 201 299,96	Картометрический метод	2,50	—
н340	—	—	342 529,26	2 201 306,57	Картометрический метод	2,50	—
н341	—	—	342 529,21	2 201 313,64	Картометрический метод	2,50	—
н342	—	—	342 530,13	2 201 320,49	Картометрический метод	2,50	—
н343	—	—	342 532,04	2 201 327,33	Картометрический метод	2,50	—
н344	—	—	342 534,81	2 201 333,65	Картометрический метод	2,50	—
н345	—	—	342 538,34	2 201 339,42	Картометрический метод	2,50	—
н346	—	—	342 542,75	2 201 344,79	Картометрический метод	2,50	—
н347	—	—	342 554,23	2 201 356,95	Картометрический метод	2,50	—
н348	—	—	342 584,41	2 201 388,94	Картометрический метод	2,50	—
н349	—	—	342 606,30	2 201 412,14	Картометрический метод	2,50	—
н350	—	—	342 623,67	2 201 396,70	Картометрический метод	2,50	—
н351	—	—	342 641,58	2 201 415,68	Картометрический метод	2,50	—
н352	—	—	342 624,69	2 201 431,62	Картометрический метод	2,50	—
н353	—	—	342 650,58	2 201 459,05	Картометрический метод	2,50	—
н354	—	—	342 698,24	2 201 509,54	Картометрический метод	2,50	—
н355	—	—	342 552,92	2 201 714,73	Картометрический метод	2,50	—
н356	—	—	342 563,95	2 201 735,83	Картометрический метод	2,50	—
н357	—	—	342 617,17	2 201 694,01	Картометрический метод	2,50	—
н358	—	—	342 652,22	2 201 744,63	Картометрический метод	2,50	—
н359	—	—	342 698,30	2 201 718,49	Картометрический метод	2,50	—
н360	—	—	342 723,69	2 201 770,37	Картометрический метод	2,50	—
н361	—	—	342 777,04	2 201 782,38	Картометрический метод	2,50	—
н362	—	—	342 725,29	2 201 780,11	Картометрический метод	2,50	—
н363	—	—	342 679,49	2 201 792,96	Картометрический метод	2,50	—
н364	—	—	342 649,72	2 201 801,28	Картометрический метод	2,50	—
н365	—	—	342 594,92	2 201 826,48	Картометрический метод	2,50	—
н366	—	—	342 573,82	2 201 810,77	Картометрический метод	2,50	—
н367	—	—	342 551,55	2 201 766,47	Картометрический метод	2,50	—

Сведения о местоположении измененных (уточненных) границ объекта							
1	2	3	4	5	6	7	8
н368	—	—	342 541,59	2 201 704,84	Картометрический метод	2,50	—
н369	—	—	342 542,53	2 201 690,87	Картометрический метод	2,50	—
н370	—	—	342 542,17	2 201 673,16	Картометрический метод	2,50	—
н371	—	—	342 530,87	2 201 636,42	Картометрический метод	2,50	—
н372	—	—	342 518,07	2 201 614,13	Картометрический метод	2,50	—
н373	—	—	342 502,09	2 201 591,75	Картометрический метод	2,50	—
н374	—	—	342 447,14	2 201 493,65	Картометрический метод	2,50	—
н375	—	—	342 423,90	2 201 463,52	Картометрический метод	2,50	—
н376	—	—	342 381,57	2 201 403,02	Картометрический метод	2,50	—
н377	—	—	342 367,36	2 201 387,06	Картометрический метод	2,50	—
н378	—	—	342 343,33	2 201 355,57	Картометрический метод	2,50	—
н379	—	—	342 329,74	2 201 343,25	Картометрический метод	2,50	—
н380	—	—	342 311,11	2 201 316,45	Картометрический метод	2,50	—
н381	—	—	342 284,85	2 201 286,13	Картометрический метод	2,50	—
н382	—	—	342 270,06	2 201 263,51	Картометрический метод	2,50	—
н383	—	—	342 250,48	2 201 217,99	Картометрический метод	2,50	—
н384	—	—	342 243,82	2 201 196,22	Картометрический метод	2,50	—
н385	—	—	342 237,84	2 201 180,77	Картометрический метод	2,50	—
н386	—	—	342 220,06	2 201 142,43	Картометрический метод	2,50	—
н387	—	—	342 200,48	2 201 110,87	Картометрический метод	2,50	—
н388	—	—	342 170,47	2 201 070,29	Картометрический метод	2,50	—
н389	—	—	342 137,02	2 201 028,21	Картометрический метод	2,50	—
н390	—	—	342 123,43	2 201 011,79	Картометрический метод	2,50	—
н391	—	—	342 113,11	2 200 997,26	Картометрический метод	2,50	—
н392	—	—	342 056,94	2 200 929,41	Картометрический метод	2,50	—
н393	—	—	342 030,76	2 200 908,46	Картометрический метод	2,50	—
н394	—	—	341 951,07	2 200 822,28	Картометрический метод	2,50	—
н395	—	—	341 919,66	2 200 798,96	Картометрический метод	2,50	—
н396	—	—	341 909,31	2 200 773,87	Картометрический метод	2,50	—

Раздел 3

Сведения о местоположении измененных (уточненных) границ объекта							
1	2	3	4	5	6	7	8
н397	—	—	341 901,12	2 200 755,36	Картометрический метод	2,50	—
н398	—	—	341 918,63	2 200 737,78	Картометрический метод	2,50	—
н399	—	—	341 993,00	2 200 659,48	Картометрический метод	2,50	—
н400	—	—	342 016,31	2 200 642,62	Картометрический метод	2,50	—
н401	—	—	342 035,67	2 200 636,17	Картометрический метод	2,50	—
н324	—	—	342 052,95	2 200 636,58	Картометрический метод	2,50	—
3. Сведения о характерных точках части (частей) границы объекта							
1	2	3	4	5	6	7	8
—	—	—	—	—	—	—	—

ГРАФИЧЕСКОЕ ОПИСАНИЕ
местоположения границ населенных пунктов, территориальных
зон, особо охраняемых природных территорий, зон с особыми
условиями использования территории

1 Жилая зона (населенный пункт п. Красная Вершина)

(наименование объекта, местоположение границ которого описано (далее - объект))

Раздел 1

Сведения об объекте		
№ п/п	Характеристики объекта	Описание характеристик
1	2	3
1	Местоположение объекта	Рязанская область, м.р-н Сараевский, с.п. Желобовское, п Красная Вершина
2	Площадь объекта \pm величина погрешности определения площади ($P \pm \Delta P$)	424 185 м ² \pm 228 м ²
3	Иные характеристики объекта	Вид объекта реестра границ: Территориальная зона

Сведения о местоположении границ объекта

1. Система координат МСК-62 зона 2

2. Сведения о характерных точках границ объекта

Обозначение характерных точек границ	Координаты, м		Метод определения координат характерной точки	Средняя квадратическая погрешность положения характерной точки (Mt), м	Описание обозначения точки на местности (при наличии)
	X	Y			
1	2	3	4	5	6
1	338 851,61	2 201 171,59	Картометрический метод	2,50	—
2	338 917,39	2 201 169,66		2,50	
3	338 963,18	2 201 186,37		2,50	
4	339 007,55	2 201 210,75		2,50	
5	339 078,51	2 201 253,60		2,50	
6	339 161,29	2 201 290,54		2,50	
7	339 153,39	2 201 309,46		2,50	
8	339 133,55	2 201 338,61		2,50	
9	339 209,12	2 201 387,20		2,50	
10	339 181,56	2 201 435,31		2,50	
11	339 102,05	2 201 384,89		2,50	
12	339 055,60	2 201 398,41		2,50	
13	339 017,01	2 201 387,95		2,50	
14	338 997,69	2 201 445,63		2,50	
15	339 036,79	2 201 465,72		2,50	
16	339 070,64	2 201 494,16		2,50	
17	339 127,39	2 201 529,44		2,50	
18	339 360,00	2 201 674,05		2,50	
19	339 367,14	2 201 670,05		2,50	
20	339 436,27	2 201 711,54		2,50	
21	339 398,16	2 201 785,72		2,50	
22	339 356,66	2 201 782,55		2,50	
23	339 302,89	2 202 156,58		2,50	
24	339 071,39	2 202 074,04		2,50	
25	339 024,71	2 202 066,31		2,50	
26	339 008,18	2 202 113,29		2,50	
27	338 930,05	2 202 097,53		2,50	
28	338 866,47	2 201 935,17		2,50	
29	338 735,71	2 201 544,19		2,50	
30	338 733,09	2 201 511,79		2,50	
31	338 722,96	2 201 336,47		2,50	
32	338 722,91	2 201 336,17		2,50	
33	338 709,80	2 201 288,28		2,50	
34	338 709,72	2 201 287,99		2,50	
35	338 697,98	2 201 245,45		2,50	
36	338 698,07	2 201 085,51		2,50	
1	338 851,61	2 201 171,59	2,50		
3. Сведения о характерных точках части (частей) границы объекта					
1	2	3	4	5	6
—	—	—	—	—	—

ГРАФИЧЕСКОЕ ОПИСАНИЕ
местоположения границ населенных пунктов, территориальных
зон, особо охраняемых природных территорий, зон с особыми
условиями использования территории
1 Жилая зона (населенный пункт с. Кутловы Борки)

(наименование объекта, местоположение границ которого описано (далее - объект))

Раздел 1

Сведения об объекте		
№ п/п	Характеристики объекта	Описание характеристик
1	2	3
1	Местоположение объекта	Рязанская область, м.р-н Сараевский, с.п. Желобовское, с Кутловы Борки
2	Площадь объекта \pm величина погрешности определения площади ($P \pm \Delta P$)	1 340 175 м ² \pm 405 м ²
3	Иные характеристики объекта	Вид объекта реестра границ: Территориальная зона

Сведения о местоположении границ объекта

1. Система координат МСК-62 зона 2

2. Сведения о характерных точках границ объекта

Обозначение характерных точек границ	Координаты, м		Метод определения координат характерной точки	Средняя квадратическая погрешность положения характерной точки (Mt), м	Описание обозначения точки на местности (при наличии)
	X	Y			
1	2	3	4	5	6
1	349 811,39	2 203 448,01	Картометрический метод	2,50	—
2	349 652,03	2 203 489,65		2,50	
3	349 620,19	2 203 489,65		2,50	
4	349 604,16	2 203 485,17		2,50	
5	349 586,26	2 203 452,82		2,50	
6	349 567,56	2 203 386,12		2,50	
7	349 550,97	2 203 343,88		2,50	
8	349 528,26	2 203 305,38		2,50	
9	349 486,41	2 203 255,02		2,50	
10	349 447,26	2 203 221,06		2,50	
11	349 299,98	2 203 115,95		2,50	
12	349 191,37	2 203 051,00		2,50	
13	349 176,18	2 203 043,62		2,50	
14	349 157,07	2 203 025,82		2,50	
15	349 142,45	2 203 022,76		2,50	
16	349 091,99	2 203 027,94		2,50	
17	349 033,28	2 203 045,63		2,50	
18	348 969,13	2 203 069,68		2,50	
19	348 905,63	2 203 104,91		2,50	
20	348 781,55	2 203 157,83		2,50	
21	348 639,29	2 203 196,96		2,50	
22	348 589,25	2 203 213,63		2,50	
23	348 551,42	2 203 228,04		2,50	
24	348 419,42	2 203 284,39		2,50	
25	348 314,88	2 203 329,96		2,50	
26	348 269,67	2 203 347,72		2,50	
27	348 249,49	2 203 359,02		2,50	
28	348 232,53	2 203 381,62		2,50	
29	348 220,82	2 203 412,29		2,50	
30	348 202,25	2 203 413,90		2,50	
31	348 178,01	2 203 408,25		2,50	
32	348 159,47	2 203 395,34		2,50	
33	348 143,33	2 203 375,16		2,50	
34	348 133,23	2 203 369,99		2,50	
35	348 120,08	2 203 348,60		2,50	
36	348 102,80	2 203 358,36		2,50	
37	348 088,13	2 203 336,21		2,50	
38	348 007,07	2 203 382,38		2,50	
39	347 947,69	2 203 423,29		2,50	
40	347 963,37	2 203 506,28		2,50	
41	347 911,97	2 203 590,69		2,50	
42	347 811,61	2 203 712,24		2,50	
43	347 807,10	2 203 711,90		2,50	
44	347 800,26	2 203 712,31		2,50	
45	347 793,87	2 203 713,57		2,50	
46	347 787,37	2 203 715,78		2,50	
47	347 781,73	2 203 718,57		2,50	

Сведения о местоположении границ объекта					
1	2	3	4	5	6
48	347 776,07	2 203 722,37	Картометрический метод	2,50	—
49	347 771,03	2 203 726,84		2,50	
50	347 766,84	2 203 731,69		2,50	
51	347 746,56	2 203 758,43		2,50	
52	347 731,72	2 203 781,19		2,50	
53	347 721,87	2 203 813,82		2,50	
54	347 715,44	2 203 835,17		2,50	
55	347 713,92	2 203 841,84		2,50	
56	347 713,32	2 203 848,81		2,50	
57	347 713,68	2 203 855,63		2,50	
58	347 715,10	2 203 862,86		2,50	
59	347 717,16	2 203 868,85		2,50	
60	347 720,30	2 203 875,09		2,50	
61	347 723,92	2 203 880,40		2,50	
62	347 728,82	2 203 885,80		2,50	
63	347 735,06	2 203 890,86		2,50	
64	347 712,32	2 203 959,84		2,50	
65	347 535,87	2 203 945,36		2,50	
66	347 510,19	2 203 957,86		2,50	
67	347 475,28	2 203 956,77		2,50	
68	347 404,89	2 203 954,57		2,50	
69	347 380,16	2 203 949,31		2,50	
70	347 369,63	2 203 943,39		2,50	
71	347 357,14	2 203 924,04		2,50	
72	347 355,98	2 203 921,25		2,50	
73	347 351,36	2 203 910,19		2,50	
74	347 344,64	2 203 888,33		2,50	
75	347 349,17	2 203 768,41		2,50	
76	347 339,38	2 203 759,84		2,50	
77	347 288,39	2 203 760,31		2,50	
78	347 287,42	2 203 804,81		2,50	
79	347 174,41	2 203 807,97		2,50	
80	347 100,20	2 203 712,67		2,50	
81	347 086,29	2 203 698,28		2,50	
82	347 047,49	2 203 693,80		2,50	
83	346 987,71	2 203 654,83		2,50	
84	346 953,18	2 203 641,41		2,50	
85	346 913,86	2 203 638,53		2,50	
86	346 877,43	2 203 642,37		2,50	
87	346 828,54	2 203 656,75		2,50	
88	346 787,28	2 203 676,88		2,50	
89	346 705,80	2 203 725,77		2,50	
90	346 602,24	2 203 802,46		2,50	
91	346 571,10	2 203 816,84		2,50	
92	346 542,34	2 203 815,88		2,50	
93	346 503,02	2 203 803,41		2,50	
94	346 480,95	2 203 797,66		2,50	
95	346 445,47	2 203 808,21		2,50	
96	346 444,52	2 203 817,79		2,50	
97	346 464,65	2 203 863,81		2,50	
98	346 496,30	2 203 928,99		2,50	
99	346 498,20	2 203 962,54		2,50	
100	346 486,12	2 203 980,43		2,50	
101	346 441,25	2 204 012,47		2,50	
102	346 312,40	2 204 060,07		2,50	

Сведения о местоположении границ объекта					
1	2	3	4	5	6
103	346 223,36	2 204 076,87	Картометрический метод	2,50	—
104	346 208,77	2 204 063,43		2,50	
105	346 167,89	2 203 972,16		2,50	
106	346 168,43	2 203 963,76		2,50	
107	346 159,50	2 203 938,56		2,50	
108	346 052,88	2 204 006,58		2,50	
109	346 010,15	2 204 160,96		2,50	
110	345 882,50	2 204 136,51		2,50	
111	345 841,20	2 204 134,21		2,50	
112	345 815,96	2 204 129,63		2,50	
113	345 716,53	2 204 096,76		2,50	
114	345 550,55	2 204 009,63		2,50	
115	345 625,03	2 203 843,79		2,50	
116	345 638,31	2 203 822,06		2,50	
117	345 621,90	2 203 815,85		2,50	
118	345 646,23	2 203 802,50		2,50	
119	345 674,59	2 203 787,03		2,50	
120	345 703,87	2 203 760,92		2,50	
121	345 726,85	2 203 689,77		2,50	
122	345 734,06	2 203 661,40		2,50	
123	345 743,97	2 203 657,35		2,50	
124	345 832,26	2 203 667,71		2,50	
125	345 834,06	2 203 686,62		2,50	
126	345 844,42	2 203 701,59		2,50	
127	346 035,06	2 203 732,45		2,50	
128	346 047,84	2 203 957,00		2,50	
129	346 055,29	2 203 958,07		2,50	
130	346 241,68	2 203 869,74		2,50	
131	346 235,29	2 203 852,71		2,50	
132	346 245,94	2 203 841,00		2,50	
133	346 189,49	2 203 719,68		2,50	
134	346 213,99	2 203 679,24		2,50	
135	346 240,61	2 203 663,28		2,50	
136	346 318,36	2 203 674,98		2,50	
137	346 389,72	2 203 649,44		2,50	
138	346 445,10	2 203 786,73		2,50	
139	346 477,05	2 203 781,41		2,50	
140	346 556,93	2 203 797,37		2,50	
141	346 588,89	2 203 786,73		2,50	
142	346 661,31	2 203 732,45		2,50	
143	346 791,24	2 203 650,51		2,50	
144	346 843,43	2 203 630,29		2,50	
145	346 910,53	2 203 617,52		2,50	
146	346 976,56	2 203 630,29		2,50	
147	347 062,60	2 203 674,12		2,50	
148	347 039,40	2 203 598,36		2,50	
149	347 039,40	2 203 544,09		2,50	
150	346 904,14	2 203 512,16		2,50	
151	346 892,42	2 203 495,13		2,50	
152	346 922,25	2 203 382,32		2,50	
153	346 951,24	2 203 345,87		2,50	
154	346 980,53	2 203 221,63		2,50	
155	346 934,46	2 203 213,65		2,50	
156	346 930,20	2 203 221,89		2,50	
157	346 923,28	2 203 225,88		2,50	

Сведения о местоположении границ объекта					
1	2	3	4	5	6
158	346 903,25	2 203 225,75	Картометрический метод	2,50	—
159	346 789,69	2 203 205,26		2,50	
160	346 778,24	2 203 198,88		2,50	
161	346 762,59	2 203 169,74		2,50	
162	346 765,72	2 203 158,04		2,50	
163	346 790,79	2 203 011,92		2,50	
164	346 811,68	2 202 945,12		2,50	
165	346 882,71	2 202 948,60		2,50	
166	347 178,64	2 202 994,53		2,50	
167	347 242,71	2 203 011,92		2,50	
168	347 300,49	2 203 018,18		2,50	
169	347 379,18	2 203 041,15		2,50	
170	347 404,95	2 203 051,58		2,50	
171	347 479,45	2 203 011,92		2,50	
172	347 497,08	2 203 014,32		2,50	
173	347 488,35	2 203 147,39		2,50	
174	347 486,78	2 203 207,61		2,50	
175	347 486,45	2 203 220,24		2,50	
176	347 485,46	2 203 296,77		2,50	
177	347 440,60	2 203 404,49		2,50	
178	347 435,41	2 203 423,98		2,50	
179	347 434,14	2 203 428,73		2,50	
180	347 471,59	2 203 427,90		2,50	
181	347 484,81	2 203 421,32		2,50	
182	347 511,52	2 203 401,18		2,50	
183	347 538,19	2 203 379,74		2,50	
184	347 556,15	2 203 358,89		2,50	
185	347 570,67	2 203 350,19		2,50	
186	347 584,00	2 203 340,92		2,50	
187	347 632,66	2 203 311,37		2,50	
188	347 672,66	2 203 296,31		2,50	
189	347 689,49	2 203 290,51		2,50	
190	347 712,09	2 203 288,19		2,50	
191	347 748,60	2 203 287,62		2,50	
192	347 778,19	2 203 278,92		2,50	
193	347 823,02	2 203 266,22		2,50	
194	347 886,19	2 203 237,25		2,50	
195	347 909,36	2 203 222,19		2,50	
196	347 912,29	2 203 213,49		2,50	
197	347 909,97	2 203 205,96		2,50	
198	347 905,91	2 203 197,85		2,50	
199	347 898,39	2 203 181,63		2,50	
200	347 896,07	2 203 168,30		2,50	
201	347 896,07	2 203 156,13		2,50	
202	347 981,05	2 203 108,87		2,50	
203	348 020,21	2 203 095,11		2,50	
204	348 065,84	2 203 166,93		2,50	
205	348 168,05	2 203 352,53		2,50	
206	348 168,36	2 203 382,43		2,50	
207	348 194,99	2 203 397,76		2,50	
208	348 215,96	2 203 400,18		2,50	
209	348 220,82	2 203 379,20		2,50	
210	348 234,54	2 203 354,98		2,50	
211	348 253,53	2 203 338,84		2,50	
212	348 402,06	2 203 278,31		2,50	

Раздел 2

Сведения о местоположении границ объекта					
1	2	3	4	5	6
213	348 510,25	2 203 231,50	Картометрический метод	2,50	—
214	348 605,53	2 203 194,37		2,50	
215	348 652,33	2 203 176,61		2,50	
216	348 728,23	2 203 154,01		2,50	
217	348 664,33	2 202 951,33		2,50	
218	348 780,58	2 202 904,86		2,50	
219	348 871,13	2 202 874,67		2,50	
220	348 974,12	2 202 836,94		2,50	
221	349 086,13	2 202 801,10		2,50	
222	349 131,16	2 202 792,14		2,50	
223	349 174,32	2 202 791,67		2,50	
224	349 195,42	2 202 804,87		2,50	
225	349 235,18	2 202 822,81		2,50	
226	349 301,72	2 202 842,68		2,50	
227	349 400,81	2 202 903,69		2,50	
228	349 584,86	2 203 041,33		2,50	
229	349 698,11	2 203 140,65		2,50	
230	349 753,33	2 203 217,29	2,50		
231	349 768,18	2 203 280,51	2,50		
1	349 811,39	2 203 448,01	2,50		
3. Сведения о характерных точках части (частей) границы объекта					
1	2	3	4	5	6
—	—	—	—	—	—

ГРАФИЧЕСКОЕ ОПИСАНИЕ
местоположения границ населенных пунктов, территориальных
зон, особо охраняемых природных территорий, зон с особыми
условиями использования территории
1 Жилая зона (населенный пункт п. Привокзальный)

(наименование объекта, местоположение границ которого описано (далее - объект))

Раздел 1

Сведения об объекте		
№ п/п	Характеристики объекта	Описание характеристик
1	2	3
1	Местоположение объекта	Рязанская область, м.р-н Сараевский, с.п. Желобовское, п. Привокзальный
2	Площадь объекта \pm величина погрешности определения площади ($P \pm \Delta P$)	$277\,826\text{ м}^2 \pm 240\text{ м}^2$
3	Иные характеристики объекта	Вид объекта реестра границ: Территориальная зона

Сведения о местоположении границ объекта

1. Система координат МСК-62 зона 2

2. Сведения о характерных точках границ объекта

Обозначение характерных точек границ	Координаты, м		Метод определения координат характерной точки	Средняя квадратическая погрешность положения характерной точки (Mt), м	Описание обозначения точки на местности (при наличии)
	X	Y			
1	2	3	4	5	6
1	338 791,64	2 199 629,30	Картометрический метод	2,50	—
2	338 722,08	2 199 620,09		2,50	
3	338 717,97	2 199 606,55		2,50	
4	338 521,43	2 199 575,69		2,50	
5	338 508,76	2 199 625,48		2,50	
6	338 500,49	2 199 720,07		2,50	
7	338 618,48	2 199 739,43		2,50	
8	338 624,64	2 199 754,39		2,50	
9	338 625,51	2 199 782,55		2,50	
10	338 616,70	2 199 842,39		2,50	
11	338 608,80	2 199 857,35		2,50	
12	338 579,74	2 199 875,83		2,50	
13	338 263,68	2 199 841,51		2,50	
14	338 135,13	2 199 836,23		2,50	
15	338 150,10	2 199 852,07		2,50	
16	338 173,88	2 199 881,99		2,50	
17	338 203,49	2 199 914,79		2,50	
18	338 202,64	2 199 916,98		2,50	
19	338 181,78	2 199 984,96		2,50	
20	338 181,78	2 200 017,52		2,50	
21	338 190,59	2 200 065,92		2,50	
22	338 210,84	2 200 131,92		2,50	
23	338 323,55	2 200 149,52		2,50	
24	338 399,26	2 200 162,72		2,50	
25	338 481,99	2 200 184,72		2,50	
26	338 522,53	2 200 189,12		2,50	
27	338 570,92	2 200 193,52		2,50	
28	338 592,88	2 200 096,01		2,50	
29	338 652,67	2 200 103,21		2,50	
30	338 678,91	2 199 947,99		2,50	
31	338 743,05	2 199 956,14		2,50	
32	338 747,87	2 199 924,08		2,50	
33	338 771,18	2 199 926,59		2,50	
34	338 787,77	2 199 803,09		2,50	
35	338 797,53	2 199 729,26		2,50	
36	338 877,31	2 199 740,76		2,50	
37	338 906,37	2 199 973,91		2,50	
38	338 906,77	2 199 976,82		2,50	
39	338 907,46	2 199 982,14		2,50	
40	338 894,80	2 200 003,79		2,50	
41	338 889,68	2 200 012,13		2,50	
42	338 876,77	2 200 043,79		2,50	
43	338 834,83	2 200 187,21		2,50	
44	338 797,62	2 200 181,01		2,50	
45	338 777,30	2 200 298,73		2,50	
46	338 816,54	2 200 305,39		2,50	
47	338 839,66	2 200 188,02		2,50	

Раздел 2

Сведения о местоположении границ объекта					
1	2	3	4	5	6
48	338 881,84	2 200 048,19	Картометрический метод	2,50	—
49	338 894,27	2 200 018,12		2,50	
50	338 901,75	2 200 007,46		2,50	
51	338 912,52	2 199 990,80		2,50	
52	338 920,11	2 199 992,53		2,50	
53	338 934,94	2 199 994,93		2,50	
54	338 951,00	2 199 997,87		2,50	
55	338 962,60	2 199 990,87		2,50	
56	338 983,15	2 199 991,73		2,50	
57	338 987,77	2 199 991,13		2,50	
58	338 991,89	2 199 956,89		2,50	
59	338 987,06	2 199 820,67		2,50	
60	338 982,46	2 199 599,38		2,50	
61	338 980,84	2 199 521,72		2,50	
62	338 982,64	2 199 438,63		2,50	
63	338 937,67	2 199 439,91		2,50	
64	338 923,77	2 199 546,02		2,50	
65	338 863,36	2 199 538,41		2,50	
66	338 855,70	2 199 597,86		2,50	
67	338 808,77	2 199 631,58		2,50	
1	338 791,64	2 199 629,30	2,50		
3. Сведения о характерных точках части (частей) границы объекта					
1	2	3	4	5	6
—	—	—	—	—	—

ГРАФИЧЕСКОЕ ОПИСАНИЕ
местоположения границ населенных пунктов, территориальных
зон, особо охраняемых природных территорий, зон с особыми
условиями использования территории

1 Жилая зона (населенный пункт п. Малютино)

(наименование объекта, местоположение границ которого описано (далее - объект))

Раздел 1

Сведения об объекте		
№ п/п	Характеристики объекта	Описание характеристик
1	2	3
1	Местоположение объекта	Рязанская область, м.р-н Сараевский, с.п. Желобовское, п Малютино
2	Площадь объекта \pm величина погрешности определения площади ($P \pm \Delta P$)	12 773 м ² \pm 40 м ²
3	Иные характеристики объекта	Вид объекта реестра границ: Территориальная зона

Сведения о местоположении границ объекта					
1. Система координат		МСК-62 зона 2			
2. Сведения о характерных точках границ объекта					
Обозначение характерных точек границ	Координаты, м		Метод определения координат характерной точки	Средняя квадратическая погрешность положения характерной точки (Mt), м	Описание обозначения точки на местности (при наличии)
	X	Y			
1	2	3	4	5	6
1	339 795,54	2 209 357,78	Картометрический метод	2,50	—
2	339 848,08	2 209 320,90		2,50	
3	339 849,88	2 209 322,68		2,50	
4	339 906,88	2 209 379,00		2,50	
5	339 924,28	2 209 444,42		2,50	
6	339 912,18	2 209 489,26		2,50	
7	339 899,46	2 209 482,51		2,50	
8	339 895,85	2 209 480,59		2,50	
9	339 837,71	2 209 462,01		2,50	
10	339 832,42	2 209 453,12		2,50	
1	339 795,54	2 209 357,78	2,50		
3. Сведения о характерных точках части (частей) границы объекта					
1	2	3	4	5	6
—	—	—	—	—	—

ГРАФИЧЕСКОЕ ОПИСАНИЕ

**местоположения границ населенных пунктов, территориальных
зон, особо охраняемых природных территорий, зон с особыми
условиями использования территории**

1 Жилая зона (населенный пункт п. Красный Озерок (большой))

(наименование объекта, местоположение границ которого описано (далее - объект))

Раздел 1

Сведения об объекте		
№ п/п	Характеристики объекта	Описание характеристик
1	2	3
1	Местоположение объекта	Рязанская область, м.р-н Сараевский, с.п. Желобовское, п Красный Озерок (большой)
2	Площадь объекта \pm величина погрешности определения площади ($P \pm \Delta P$)	$437\,597\text{ м}^2 \pm 232\text{ м}^2$
3	Иные характеристики объекта	Вид объекта реестра границ: Территориальная зона

Сведения о местоположении границ объекта

1. Система координат МСК-62 зона 2

2. Сведения о характерных точках границ объекта

Обозначение характерных точек границ	Координаты, м		Метод определения координат характерной точки	Средняя квадратическая погрешность положения характерной точки (Mt), м	Описание обозначения точки на местности (при наличии)
	X	Y			
1	2	3	4	5	6
1	338 542,26	2 200 555,10	Картометрический метод	2,50	—
2	338 499,81	2 200 566,48		2,50	
3	338 500,57	2 200 679,75		2,50	
4	338 497,29	2 200 766,84		2,50	
5	338 568,70	2 200 781,87		2,50	
6	338 533,97	2 201 088,08		2,50	
7	338 524,55	2 201 165,86		2,50	
8	338 527,23	2 201 280,69		2,50	
9	338 552,38	2 201 432,97		2,50	
10	338 524,28	2 201 445,76		2,50	
11	338 496,53	2 201 452,07		2,50	
12	338 505,46	2 201 482,43		2,50	
13	338 542,68	2 201 606,67		2,50	
14	338 467,39	2 201 633,11		2,50	
15	338 449,06	2 201 634,39		2,50	
16	338 440,87	2 201 599,64		2,50	
17	338 397,32	2 201 594,90		2,50	
18	338 340,19	2 201 587,75		2,50	
19	338 245,80	2 201 588,18		2,50	
20	338 213,51	2 201 600,54		2,50	
21	338 203,00	2 201 618,07		2,50	
22	338 179,57	2 201 625,99		2,50	
23	338 172,04	2 201 587,58		2,50	
24	338 164,25	2 201 579,12		2,50	
25	338 147,99	2 201 578,38		2,50	
26	338 054,33	2 201 554,40		2,50	
27	338 105,31	2 201 341,44		2,50	
28	338 151,12	2 201 089,71		2,50	
29	338 189,91	2 200 949,64		2,50	
30	338 223,68	2 200 794,80		2,50	
31	338 271,96	2 200 598,02		2,50	
32	338 297,53	2 200 497,60		2,50	
33	338 305,47	2 200 437,70		2,50	
34	338 317,75	2 200 390,60		2,50	
35	338 329,58	2 200 341,73		2,50	
36	338 330,78	2 200 307,26		2,50	
37	338 335,49	2 200 289,61		2,50	
38	338 342,13	2 200 272,74		2,50	
39	338 420,51	2 200 334,88		2,50	
40	338 439,64	2 200 312,01		2,50	
41	338 471,73	2 200 273,66		2,50	
42	338 517,75	2 200 312,16		2,50	
43	338 485,66	2 200 350,51		2,50	
44	338 474,60	2 200 363,72		2,50	
45	338 549,09	2 200 425,83		2,50	
1	338 542,26	2 200 555,10		2,50	

3. Сведения о характерных точках части (частей) границы объекта

Сведения о местоположении границ объекта					
1	2	3	4	5	6
—	—	—	—	—	—

ГРАФИЧЕСКОЕ ОПИСАНИЕ
местоположения границ населенных пунктов, территориальных
зон, особо охраняемых природных территорий, зон с особыми
условиями использования территории

1 Жилая зона (населенный пункт п. Красный Озерок (малый))

(наименование объекта, местоположение границ которого описано (далее - объект))

Раздел 1

Сведения об объекте		
№ п/п	Характеристики объекта	Описание характеристик
1	2	3
1	Местоположение объекта	Рязанская область, м.р-н Сараевский, с.п. Желобовское, п Красный Озерок (малый)
2	Площадь объекта \pm величина погрешности определения площади ($P \pm \Delta P$)	224 876 м ² \pm 166 м ²
3	Иные характеристики объекта	Вид объекта реестра границ: Территориальная зона

Сведения о местоположении границ объекта

1. Система координат МСК-62 зона 2

2. Сведения о характерных точках границ объекта

Обозначение характерных точек границ	Координаты, м		Метод определения координат характерной точки	Средняя квадратическая погрешность положения характерной точки (Mt), м	Описание обозначения точки на местности (при наличии)
	X	Y			
1	2	3	4	5	6
1	338 877,18	2 202 733,88	Картометрический метод	2,50	—
2	338 662,93	2 202 736,47		2,50	
3	338 624,07	2 202 755,47		2,50	
4	338 398,00	2 202 933,24		2,50	
5	338 264,93	2 203 143,07		2,50	
6	338 259,77	2 203 327,86		2,50	
7	338 338,36	2 203 358,09		2,50	
8	338 290,00	2 203 527,33		2,50	
9	338 191,50	2 203 524,74		2,50	
10	338 190,02	2 203 582,95		2,50	
11	338 183,98	2 203 775,52		2,50	
12	338 177,94	2 203 854,96		2,50	
13	338 054,77	2 203 852,88		2,50	
14	338 042,27	2 203 840,71		2,50	
15	338 054,06	2 203 708,54		2,50	
16	337 945,57	2 203 693,48		2,50	
17	338 029,51	2 203 244,28		2,50	
18	338 145,72	2 203 239,68		2,50	
19	338 169,90	2 203 158,98		2,50	
20	338 248,77	2 203 011,16		2,50	
21	338 335,18	2 202 871,75		2,50	
22	338 479,24	2 202 757,15		2,50	
23	338 533,28	2 202 703,11		2,50	
24	338 583,41	2 202 677,95		2,50	
25	338 612,08	2 202 670,73		2,50	
26	338 715,94	2 202 653,19		2,50	
27	338 833,10	2 202 656,91		2,50	
28	338 849,49	2 202 666,62		2,50	
1	338 877,18	2 202 733,88	2,50		
3. Сведения о характерных точках части (частей) границы объекта					
1	2	3	4	5	6
—	—	—	—	—	—

ГРАФИЧЕСКОЕ ОПИСАНИЕ

**местоположения границ населенных пунктов, территориальных
зон, особо охраняемых природных территорий, зон с особыми
условиями использования территории**

2.2 Зона специализированной общественной застройки (населенный пункт с. Желобово)

(наименование объекта, местоположение границ которого описано (далее - объект))

Раздел 1

Сведения об объекте		
№ п/п	Характеристики объекта	Описание характеристик
1	2	3
1	Местоположение объекта	Рязанская область, м.р-н Сараевский, с.п. Желобовское, с Желобово
2	Площадь объекта \pm величина погрешности определения площади ($P \pm \Delta P$)	$600 \text{ м}^2 \pm 9 \text{ м}^2$
3	Иные характеристики объекта	Вид объекта реестра границ: Территориальная зона

Сведения о местоположении границ объекта					
1. Система координат		МСК-62 зона 2			
2. Сведения о характерных точках границ объекта					
Обозначение характерных точек границ	Координаты, м		Метод определения координат характерной точки	Средняя квадратическая погрешность положения характерной точки (Mt), м	Описание обозначения точки на местности (при наличии)
	X	Y			
1	2	3	4	5	6
1	342 658,77	2 201 400,40	Картометрический метод	2,50	—
2	342 641,58	2 201 415,68		2,50	
3	342 623,67	2 201 396,70		2,50	
4	342 640,86	2 201 381,42		2,50	
1	342 658,77	2 201 400,40		2,50	
3. Сведения о характерных точках части (частей) границы объекта					
1	2	3	4	5	6
—	—	—	—	—	—

ГРАФИЧЕСКОЕ ОПИСАНИЕ

местоположения границ населенных пунктов, территориальных
зон, особо охраняемых природных территорий, зон с особыми
условиями использования территории

2.2 Зона специализированной общественной застройки (населенный пункт с. Кутловы Борки)

(наименование объекта, местоположение границ которого описано (далее - объект))

Раздел 1

Сведения об объекте		
№ п/п	Характеристики объекта	Описание характеристик
1	2	3
1	Местоположение объекта	Рязанская область, м.р-н Сараевский, с.п. Желобовское, с Кутловы Борки
2	Площадь объекта \pm величина погрешности определения площади ($P \pm \Delta P$)	$4\,589\text{ м}^2 \pm 24\text{ м}^2$
3	Иные характеристики объекта	Вид объекта реестра границ: Территориальная зона

Сведения о местоположении границ объекта					
1. Система координат		МСК-62 зона 2			
2. Сведения о характерных точках границ объекта					
Обозначение характерных точек границ	Координаты, м		Метод определения координат характерной точки	Средняя квадратическая погрешность положения характерной точки (Mt), м	Описание обозначения точки на местности (при наличии)
	X	Y			
1	2	3	4	5	6
1	347 510,19	2 203 957,86	Картометрический метод	2,50	—
2	347 510,16	2 204 087,10		2,50	
3	347 474,03	2 204 085,85		2,50	
4	347 475,28	2 203 956,77		2,50	
1	347 510,19	2 203 957,86		2,50	
3. Сведения о характерных точках части (частей) границы объекта					
1	2	3	4	5	6
—	—	—	—	—	—

ГРАФИЧЕСКОЕ ОПИСАНИЕ
местоположения границ населенных пунктов, территориальных
зон, особо охраняемых природных территорий, зон с особыми
условиями использования территории
3.3 Зона инженерной инфраструктуры

(наименование объекта, местоположение границ которого описано (далее - объект))

Раздел 1

Сведения об объекте		
№ п/п	Характеристики объекта	Описание характеристик
1	2	3
1	Местоположение объекта	Рязанская область, м.р-н Сараевский, с.п. Желобовское
2	Площадь объекта \pm величина погрешности определения площади ($P \pm \Delta P$)	$11\,526\text{ м}^2 \pm 74\text{ м}^2$
3	Иные характеристики объекта	Вид объекта реестра границ: Территориальная зона

Сведения о местоположении границ объекта					
1. Система координат		МСК-62 зона 2			
2. Сведения о характерных точках границ объекта					
Обозначение характерных точек границ	Координаты, м		Метод определения координат характерной точки	Средняя квадратическая погрешность положения характерной точки (Mt), м	Описание обозначения точки на местности (при наличии)
	X	Y			
1	2	3	4	5	6
ЗУ1(1)					
1	347 587,39	2 204 172,18	Картометрический метод	2,50	—
2	347 549,96	2 204 212,10		2,50	
3	347 508,72	2 204 167,40		2,50	
4	347 549,98	2 204 128,20		2,50	
1	347 587,39	2 204 172,18		2,50	
ЗУ1(2)					
5	344 381,39	2 209 081,84	Картометрический метод	2,50	—
6	344 414,74	2 209 081,11		2,50	
7	344 416,86	2 209 117,53		2,50	
8	344 393,51	2 209 126,93		2,50	
9	344 388,07	2 209 126,35		2,50	
5	344 381,39	2 209 081,84		2,50	
ЗУ1(3)					
10	338 622,26	2 200 203,01	Картометрический метод	2,50	—
11	338 616,73	2 200 263,25		2,50	
12	338 557,49	2 200 255,57		2,50	
13	338 561,99	2 200 217,37		2,50	
14	338 580,33	2 200 197,92		2,50	
10	338 622,26	2 200 203,01		2,50	
ЗУ1(4)					
15	336 948,43	2 198 904,17	Картометрический метод	2,50	—
16	336 950,07	2 198 904,53		2,50	
17	336 941,51	2 198 967,16		2,50	
18	336 936,58	2 198 965,76		2,50	
19	336 885,28	2 198 951,18		2,50	
20	336 893,84	2 198 892,31		2,50	
15	336 948,43	2 198 904,17		2,50	
3. Сведения о характерных точках части (частей) границы объекта					
1	2	3	4	5	6
—	—	—	—	—	—

ГРАФИЧЕСКОЕ ОПИСАНИЕ

местоположения границ населенных пунктов, территориальных
зон, особо охраняемых природных территорий, зон с особыми
условиями использования территории

3.4 Зона транспортной инфраструктуры (населенный пункт с. Желобово)

(наименование объекта, местоположение границ которого описано (далее - объект))

Раздел 1

Сведения об объекте		
№ п/п	Характеристики объекта	Описание характеристик
1	2	3
1	Местоположение объекта	Рязанская область, м.р-н Сараевский, с.п. Желобовское, с Желобово
2	Площадь объекта \pm величина погрешности определения площади ($P \pm \Delta P$)	$35\,417\text{ м}^2 \pm 87\text{ м}^2$
3	Иные характеристики объекта	Вид объекта реестра границ: Территориальная зона Реестровый номер: 62:17-7.202

Сведения о местоположении измененных (уточненных) границ объекта

1. Система координат МСК-62 зона 2

2. Сведения о характерных точках границ объекта

Обозначение характерных точек границы	Существующие координаты, м		Измененные (уточненные) координаты, м		Метод определения координат характерной точки	Средняя квадратическая погрешность положения характерной точки (Мt), м	Описание обозначения точки на местности (при наличии)
	X	Y	X	Y			
1	2	3	4	5	6	7	8
1							
1	343 037,77	2 202 574,42	—	—		—	
2	343 064,10	2 202 601,45	—	—		—	
3	343 118,08	2 202 667,12	—	—		—	
4	343 145,54	2 202 702,58	—	—		—	
5	343 153,48	2 202 712,23	—	—		—	
6	343 219,13	2 202 793,64	—	—		—	
7	343 255,31	2 202 839,11	—	—		—	
8	343 263,38	2 202 851,04	—	—		—	
9	343 259,58	2 202 854,23	—	—		—	
10	343 229,77	2 202 882,78	—	—		—	
11	343 152,79	2 202 952,73	—	—		—	
12	343 146,66	2 202 944,50	—	—		—	
13	343 240,77	2 202 855,13	—	—		—	
14	343 241,26	2 202 841,09	—	—		—	
15	343 208,36	2 202 800,57	—	—		—	
16	343 155,29	2 202 736,34	—	—		—	
17	343 085,78	2 202 652,51	—	—		—	
18	343 028,10	2 202 582,06	—	—		—	
19	342 949,24	2 202 640,80	—	—		—	
20	342 915,50	2 202 659,22	—	—		—	
21	343 007,94	2 202 572,79	—	—		—	
22	343 011,88	2 202 556,32	—	—		—	
23	342 947,36	2 202 464,81	—	—		—	
24	342 878,91	2 202 346,19	—	—	—	—	—
25	342 827,44	2 202 257,62	—	—		—	
26	342 782,49	2 202 177,67	—	—		—	
27	342 763,16	2 202 147,11	—	—		—	
28	342 736,77	2 202 103,21	—	—		—	
29	342 727,63	2 202 094,59	—	—		—	
30	342 710,12	2 202 060,37	—	—		—	
31	342 683,48	2 202 015,17	—	—		—	
32	342 594,62	2 201 840,12	—	—		—	
33	342 567,40	2 201 816,25	—	—		—	
34	342 544,59	2 201 770,23	—	—		—	
35	342 534,25	2 201 727,09	—	—		—	
36	342 535,48	2 201 676,52	—	—		—	
37	342 525,91	2 201 642,40	—	—		—	
38	342 515,85	2 201 624,85	—	—		—	
39	342 498,05	2 201 595,64	—	—		—	
40	342 442,69	2 201 497,57	—	—		—	
41	342 379,21	2 201 404,87	—	—		—	
42	342 364,51	2 201 390,54	—	—		—	
43	342 339,23	2 201 360,35	—	—		—	
44	342 323,52	2 201 345,13	—	—		—	
45	342 305,96	2 201 320,46	—	—		—	
46	342 280,56	2 201 289,41	—	—		—	

Сведения о местоположении измененных (уточненных) границ объекта							
1	2	3	4	5	6	7	8
47	342 264,48	2 201 266,34	—	—	—	—	—
48	342 246,19	2 201 223,62	—	—		—	
49	342 234,28	2 201 185,70	—	—		—	
50	342 215,26	2 201 145,32	—	—		—	
51	342 194,15	2 201 111,69	—	—		—	
52	342 168,11	2 201 072,15	—	—		—	
53	342 134,62	2 201 033,14	—	—		—	
54	342 108,48	2 201 000,98	—	—		—	
55	342 053,62	2 200 934,09	—	—		—	
56	342 028,74	2 200 910,68	—	—		—	
57	341 948,07	2 200 829,40	—	—		—	
58	341 937,88	2 200 824,90	—	—		—	
59	341 909,70	2 200 805,66	—	—		—	
60	341 899,04	2 200 779,20	—	—		—	
61	341 895,51	2 200 760,98	—	—		—	
62	341 901,12	2 200 755,36	—	—		—	
63	341 909,31	2 200 773,87	—	—		—	
64	341 919,66	2 200 798,96	—	—		—	
65	341 951,07	2 200 822,28	—	—		—	
66	342 030,76	2 200 908,46	—	—		—	
67	342 056,94	2 200 929,41	—	—		—	
68	342 113,11	2 200 997,26	—	—		—	
69	342 123,43	2 201 011,79	—	—		—	
70	342 137,02	2 201 028,21	—	—		—	
71	342 170,47	2 201 070,29	—	—		—	
72	342 200,48	2 201 110,87	—	—		—	
73	342 220,06	2 201 142,43	—	—		—	
74	342 237,84	2 201 180,77	—	—		—	
75	342 243,82	2 201 196,22	—	—		—	
76	342 250,48	2 201 217,99	—	—		—	
77	342 270,06	2 201 263,51	—	—		—	
78	342 284,85	2 201 286,13	—	—		—	
79	342 311,11	2 201 316,45	—	—		—	
80	342 329,74	2 201 343,25	—	—		—	
81	342 343,33	2 201 355,57	—	—		—	
82	342 367,36	2 201 387,06	—	—		—	
83	342 381,57	2 201 403,02	—	—		—	
84	342 423,90	2 201 463,52	—	—		—	
85	342 447,14	2 201 493,65	—	—		—	
86	342 502,09	2 201 591,75	—	—		—	
87	342 518,07	2 201 614,13	—	—		—	
88	342 530,87	2 201 636,42	—	—		—	
89	342 542,17	2 201 673,16	—	—		—	
90	342 542,53	2 201 690,87	—	—		—	
91	342 541,59	2 201 704,84	—	—		—	
92	342 551,55	2 201 766,47	—	—		—	
93	342 573,82	2 201 810,77	—	—		—	
94	342 594,92	2 201 826,48	—	—		—	
95	342 649,72	2 201 801,28	—	—		—	
96	342 679,49	2 201 792,96	—	—		—	
97	342 725,29	2 201 780,11	—	—		—	
98	342 777,04	2 201 782,38	—	—		—	
99	342 782,62	2 201 795,90	—	—		—	
100	342 720,05	2 201 799,52	—	—		—	
101	342 667,37	2 201 814,24	—	—		—	

Раздел 3

Сведения о местоположении измененных (уточненных) границ объекта							
1	2	3	4	5	6	7	8
102	342 628,98	2 201 829,94	—	—	—	—	—
103	342 612,84	2 201 841,29	—	—		—	
104	342 609,01	2 201 851,88	—	—		—	
105	342 663,62	2 201 958,21	—	—		—	
106	342 691,05	2 202 006,55	—	—		—	
107	342 746,71	2 202 100,86	—	—		—	
108	342 755,32	2 202 112,62	—	—		—	
109	342 776,58	2 202 143,45	—	—		—	
110	342 778,08	2 202 146,04	—	—		—	
111	342 822,21	2 202 224,44	—	—		—	
112	342 886,17	2 202 331,63	—	—		—	
113	342 950,22	2 202 444,05	—	—		—	
114	342 954,02	2 202 449,98	—	—		—	
115	342 955,67	2 202 452,72	—	—		—	
116	342 999,74	2 202 521,62	—	—		—	
1	343 037,77	2 202 574,42	—	—		—	
ЗУ1(1)							
н1	—	—	341 901,12	2 200 755,36	Картометрически й метод	2,50	—
н2	—	—	341 909,31	2 200 773,87		2,50	
н3	—	—	341 919,66	2 200 798,96		2,50	
н4	—	—	341 951,07	2 200 822,28		2,50	
н5	—	—	342 030,76	2 200 908,46		2,50	
н6	—	—	342 056,94	2 200 929,41		2,50	
н7	—	—	342 113,11	2 200 997,26		2,50	
н8	—	—	342 123,43	2 201 011,79		2,50	
н9	—	—	342 137,02	2 201 028,21		2,50	
н10	—	—	342 170,47	2 201 070,29		2,50	
н11	—	—	342 200,48	2 201 110,87		2,50	
н12	—	—	342 220,06	2 201 142,43		2,50	
н13	—	—	342 237,84	2 201 180,77		2,50	
н14	—	—	342 243,82	2 201 196,22		2,50	
н15	—	—	342 250,48	2 201 217,99		2,50	
н16	—	—	342 270,06	2 201 263,51		2,50	
н17	—	—	342 284,85	2 201 286,13		2,50	
н18	—	—	342 311,11	2 201 316,45		2,50	
н19	—	—	342 329,74	2 201 343,25		2,50	
н20	—	—	342 343,33	2 201 355,57		2,50	

Сведения о местоположении измененных (уточненных) границ объекта							
1	2	3	4	5	6	7	8
н21	—	—	342 367,36	2 201 387,06	Картометрически й метод	2,50	—
н22	—	—	342 381,57	2 201 403,02		2,50	
н23	—	—	342 423,90	2 201 463,52		2,50	
н24	—	—	342 447,14	2 201 493,65		2,50	
н25	—	—	342 502,09	2 201 591,75		2,50	
н26	—	—	342 518,07	2 201 614,13		2,50	
н27	—	—	342 530,87	2 201 636,42		2,50	
н28	—	—	342 542,17	2 201 673,16		2,50	
н29	—	—	342 542,53	2 201 690,87		2,50	
н30	—	—	342 541,59	2 201 704,84		2,50	
н31	—	—	342 551,55	2 201 766,47		2,50	
н32	—	—	342 573,82	2 201 810,77		2,50	
н33	—	—	342 594,92	2 201 826,48		2,50	
н34	—	—	342 649,72	2 201 801,28		2,50	
н35	—	—	342 679,49	2 201 792,96		2,50	
н36	—	—	342 725,29	2 201 780,11		2,50	
н37	—	—	342 777,04	2 201 782,38		2,50	
н38	—	—	342 782,62	2 201 795,90		2,50	
н39	—	—	342 720,05	2 201 799,52		2,50	
н40	—	—	342 667,37	2 201 814,24		2,50	
н41	—	—	342 628,98	2 201 829,94		2,50	
н42	—	—	342 612,84	2 201 841,29		2,50	
н43	—	—	342 609,01	2 201 851,88		2,50	
н44	—	—	342 663,62	2 201 958,21		2,50	
н45	—	—	342 691,05	2 202 006,55		2,50	
н46	—	—	342 746,71	2 202 100,86		2,50	
н47	—	—	342 755,32	2 202 112,62		2,50	
н48	—	—	342 776,58	2 202 143,45		2,50	
н49	—	—	342 778,08	2 202 146,04		2,50	

Раздел 3

Сведения о местоположении измененных (уточненных) границ объекта							
1	2	3	4	5	6	7	8
н50	—	—	342 822,21	2 202 224,44	Картометрически й метод	2,50	—
н51	—	—	342 886,17	2 202 331,63		2,50	
н52	—	—	342 950,22	2 202 444,05		2,50	
н53	—	—	342 954,02	2 202 449,98		2,50	
н54	—	—	342 955,67	2 202 452,72		2,50	
н55	—	—	342 999,74	2 202 521,62		2,50	
н56	—	—	343 037,77	2 202 574,42		2,50	
н57	—	—	343 064,10	2 202 601,45		2,50	
н58	—	—	343 118,08	2 202 667,12		2,50	
н59	—	—	343 145,54	2 202 702,58		2,50	
н60	—	—	343 153,48	2 202 712,23		2,50	
н61	—	—	343 219,13	2 202 793,64		2,50	
н62	—	—	343 255,31	2 202 839,11		2,50	
н63	—	—	343 263,38	2 202 851,04		2,50	
н64	—	—	343 259,58	2 202 854,23		2,50	
н65	—	—	343 229,77	2 202 882,78		2,50	
н66	—	—	343 152,79	2 202 952,73		2,50	
н67	—	—	343 146,66	2 202 944,50		2,50	
н68	—	—	343 240,77	2 202 855,13		2,50	
н69	—	—	343 241,26	2 202 841,09		2,50	
н70	—	—	343 208,36	2 202 800,57		2,50	
н71	—	—	343 155,29	2 202 736,34		2,50	
н72	—	—	343 085,78	2 202 652,51		2,50	
н73	—	—	343 028,10	2 202 582,06		2,50	
н74	—	—	342 949,24	2 202 640,80		2,50	
н75	—	—	342 915,50	2 202 659,22		2,50	
н76	—	—	343 007,94	2 202 572,79		2,50	
н77	—	—	343 011,88	2 202 556,32		2,50	
н78	—	—	342 947,36	2 202 464,81		2,50	

Сведения о местоположении измененных (уточненных) границ объекта							
1	2	3	4	5	6	7	8
н79	—	—	342 878,91	2 202 346,19	Картометрически й метод	2,50	—
н80	—	—	342 827,44	2 202 257,62		2,50	
н81	—	—	342 782,49	2 202 177,67		2,50	
н82	—	—	342 763,16	2 202 147,11		2,50	
н83	—	—	342 736,77	2 202 103,21		2,50	
н84	—	—	342 727,63	2 202 094,59		2,50	
н85	—	—	342 710,12	2 202 060,37		2,50	
н86	—	—	342 683,48	2 202 015,17		2,50	
н87	—	—	342 594,62	2 201 840,12		2,50	
н88	—	—	342 567,40	2 201 816,25		2,50	
н89	—	—	342 544,59	2 201 770,23		2,50	
н90	—	—	342 534,25	2 201 727,09		2,50	
н91	—	—	342 535,48	2 201 676,52		2,50	
н92	—	—	342 525,91	2 201 642,40		2,50	
н93	—	—	342 515,85	2 201 624,85		2,50	
н94	—	—	342 498,05	2 201 595,64		2,50	
н95	—	—	342 442,69	2 201 497,57		2,50	
н96	—	—	342 379,21	2 201 404,87		2,50	
н97	—	—	342 364,51	2 201 390,54		2,50	
н98	—	—	342 339,23	2 201 360,35		2,50	
н99	—	—	342 323,52	2 201 345,13		2,50	
н100	—	—	342 305,96	2 201 320,46		2,50	
н101	—	—	342 280,56	2 201 289,41		2,50	
н102	—	—	342 264,48	2 201 266,34		2,50	
н103	—	—	342 246,19	2 201 223,62		2,50	
н104	—	—	342 234,28	2 201 185,70		2,50	
н105	—	—	342 215,26	2 201 145,32		2,50	
н106	—	—	342 194,15	2 201 111,69		2,50	
н107	—	—	342 168,11	2 201 072,15		2,50	

Раздел 3

Сведения о местоположении измененных (уточненных) границ объекта							
1	2	3	4	5	6	7	8
н108	—	—	342 134,62	2 201 033,14	Картометрически й метод	2,50	—
н109	—	—	342 108,48	2 201 000,98		2,50	
н110	—	—	342 053,62	2 200 934,09		2,50	
н111	—	—	342 028,74	2 200 910,68		2,50	
н112	—	—	341 948,07	2 200 829,40		2,50	
н113	—	—	341 937,88	2 200 824,90		2,50	
н114	—	—	341 909,70	2 200 805,66		2,50	
н115	—	—	341 899,04	2 200 779,20		2,50	
н116	—	—	341 895,51	2 200 760,98		2,50	
н1	—	—	341 901,12	2 200 755,36		2,50	
ЗУ1(2)							
н117	—	—	344 079,81	2 202 894,30	Картометрически й метод	2,50	—
н118	—	—	344 225,00	2 203 071,78		2,50	
н119	—	—	344 226,87	2 203 074,13		2,50	
н120	—	—	344 242,27	2 203 096,04		2,50	
н121	—	—	344 368,36	2 203 228,42		2,50	
н122	—	—	344 349,12	2 203 235,79		2,50	
н123	—	—	344 305,33	2 203 186,48		2,50	
н124	—	—	344 251,64	2 203 121,48		2,50	
н125	—	—	344 220,49	2 203 084,54		2,50	
н126	—	—	344 215,76	2 203 082,23		2,50	
н127	—	—	344 213,59	2 203 080,10		2,50	
н128	—	—	344 068,95	2 202 900,16		2,50	
н129	—	—	344 072,36	2 202 897,14		2,50	
н117	—	—	344 079,81	2 202 894,30		2,50	
3. Сведения о характерных точках части (частей) границы объекта							
1	2	3	4	5	6	7	8
—	—	—	—	—	—	—	—

ГРАФИЧЕСКОЕ ОПИСАНИЕ
местоположения границ населенных пунктов, территориальных
зон, особо охраняемых природных территорий, зон с особыми
условиями использования территории
4.4 Производственная зона сельскохозяйственных предприятий

(наименование объекта, местоположение границ которого описано (далее - объект))

Раздел 1

Сведения об объекте		
№ п/п	Характеристики объекта	Описание характеристик
1	2	3
1	Местоположение объекта	Рязанская область, м.р-н Сараевский, с.п. Желобовское
2	Площадь объекта \pm величина погрешности определения площади ($P \pm \Delta P$)	867 574 м ² \pm 1 078 м ²
3	Иные характеристики объекта	Вид объекта реестра границ: Территориальная зона

Сведения о местоположении границ объекта

1. Система координат МСК-62 зона 2

2. Сведения о характерных точках границ объекта

Обозначение характерных точек границ	Координаты, м		Метод определения координат характерной точки	Средняя квадратическая погрешность положения характерной точки (Mt), м	Описание обозначения точки на местности (при наличии)
	X	Y			
1	2	3	4	5	6
ЗУ1(1)					
1	345 575,50	2 208 389,66	Картометрический метод	2,50	—
2	345 779,44	2 208 429,21	Картометрический метод	2,50	—
3	345 775,49	2 208 447,35	Картометрический метод	2,50	—
4	345 713,97	2 208 749,95	Картометрический метод	2,50	—
5	345 689,76	2 208 744,66	Картометрический метод	2,50	—
6	345 666,29	2 208 865,85	Картометрический метод	2,50	—
7	345 653,77	2 208 863,59	Картометрический метод	2,50	—
8	345 566,15	2 208 843,52	Картометрический метод	2,50	—
9	345 579,55	2 208 785,01	Картометрический метод	2,50	—
10	345 621,77	2 208 794,68	Картометрический метод	2,50	—
11	345 632,18	2 208 742,41	Картометрический метод	2,50	—
12	345 590,68	2 208 733,38	Картометрический метод	2,50	—
13	345 349,03	2 208 684,23	Картометрический метод	2,50	—
14	345 396,16	2 208 443,39	Картометрический метод	2,50	—
15	345 416,75	2 208 345,22	Картометрический метод	2,50	—
16	345 393,49	2 208 338,75	Картометрический метод	2,50	—
17	345 444,28	2 208 156,81	Картометрический метод	2,50	—
18	345 636,97	2 208 171,95	Картометрический метод	2,50	—
1	345 575,50	2 208 389,66	Картометрический метод	2,50	—
ЗУ1(2)					
19	352 915,37	2 208 623,28	Картометрический метод	2,50	—
20	353 002,42	2 208 665,92	Картометрический метод	2,50	—
21	353 092,60	2 208 782,97	Картометрический метод	2,50	—
22	353 183,64	2 208 921,60	Картометрический метод	2,50	—
23	353 125,93	2 208 988,33	Картометрический метод	2,50	—
24	353 057,50	2 209 051,46	Картометрический метод	2,50	—
25	352 906,59	2 209 190,10	Картометрический метод	2,50	—
26	352 861,25	2 209 148,92	Картометрический метод	2,50	—
27	352 760,82	2 209 038,40	Картометрический метод	2,50	—
28	352 703,76	2 208 970,03	Картометрический метод	2,50	—
29	352 532,13	2 208 854,99	Картометрический метод	2,50	—
30	352 607,11	2 208 786,89	Картометрический метод	2,50	—
31	352 623,18	2 208 765,11	Картометрический метод	2,50	—
32	352 869,74	2 208 569,76	Картометрический метод	2,50	—
19	352 915,37	2 208 623,28	Картометрический метод	2,50	—
ЗУ1(3)					
33	347 926,30	2 204 000,99	Картометрический метод	2,50	—
73	347 712,32	2 203 959,84	Картометрический метод	2,50	—
72	347 535,87	2 203 945,36	Картометрический метод	2,50	—
71	347 510,19	2 203 957,86	Картометрический метод	2,50	—
70	347 510,16	2 204 087,10	Картометрический метод	2,50	—
69	347 474,03	2 204 085,85	Картометрический метод	2,50	—
68	347 475,28	2 203 956,77	Картометрический метод	2,50	—
67	347 404,89	2 203 954,57	Картометрический метод	2,50	—
66	347 380,16	2 203 949,31	Картометрический метод	2,50	—
65	347 369,63	2 203 943,39	Картометрический метод	2,50	—

Сведения о местоположении границ объекта

1	2	3	4	5	6
64	347 357,14	2 203 924,04	Картометрический метод	2,50	—
63	347 355,98	2 203 921,25	Картометрический метод	2,50	—
62	347 364,45	2 204 014,71	Картометрический метод	2,50	—
61	347 367,23	2 204 018,31	Картометрический метод	2,50	—
60	347 384,07	2 204 023,05	Картометрический метод	2,50	—
59	347 383,25	2 204 032,04	Картометрический метод	2,50	—
58	347 369,19	2 204 032,21	Картометрический метод	2,50	—
57	347 366,57	2 204 035,15	Картометрический метод	2,50	—
56	347 373,47	2 204 160,17	Картометрический метод	2,50	—
55	347 371,35	2 204 190,01	Картометрический метод	2,50	—
54	347 373,39	2 204 192,31	Картометрический метод	2,50	—
53	347 388,50	2 204 184,62	Картометрический метод	2,50	—
52	347 393,45	2 204 192,22	Картометрический метод	2,50	—
51	347 371,97	2 204 214,93	Картометрический метод	2,50	—
50	347 368,70	2 204 222,44	Картометрический метод	2,50	—
49	347 362,99	2 204 266,82	Картометрический метод	2,50	—
48	347 367,46	2 204 266,88	Картометрический метод	2,50	—
47	347 500,81	2 204 273,69	Картометрический метод	2,50	—
46	347 600,16	2 204 261,63	Картометрический метод	2,50	—
45	347 648,01	2 204 249,86	Картометрический метод	2,50	—
44	347 726,70	2 204 246,16	Картометрический метод	2,50	—
43	347 759,01	2 204 272,11	Картометрический метод	2,50	—
42	347 763,03	2 204 315,52	Картометрический метод	2,50	—
41	347 774,68	2 204 330,65	Картометрический метод	2,50	—
40	347 809,64	2 204 346,71	Картометрический метод	2,50	—
39	347 859,92	2 204 348,73	Картометрический метод	2,50	—
38	347 876,17	2 204 338,60	Картометрический метод	2,50	—
37	347 887,33	2 204 257,63	Картометрический метод	2,50	—
36	347 909,57	2 204 232,85	Картометрический метод	2,50	—
35	347 944,05	2 204 223,16	Картометрический метод	2,50	—
34	347 951,06	2 204 201,79	Картометрический метод	2,50	—
33	347 926,30	2 204 000,99	Картометрический метод	2,50	—
Внутренний контур 1 из 1					
74	347 587,39	2 204 172,18	Картометрический метод	2,50	—
75	347 549,96	2 204 212,10	Картометрический метод	2,50	—
76	347 508,72	2 204 167,40	Картометрический метод	2,50	—
77	347 549,98	2 204 128,20	Картометрический метод	2,50	—
74	347 587,39	2 204 172,18	Картометрический метод	2,50	—
ЗУ1(4)					
78	344 693,17	2 209 029,36	Картометрический метод	2,50	—
79	344 571,43	2 209 120,05	Картометрический метод	2,50	—
80	344 527,05	2 209 113,60	Картометрический метод	2,50	—
81	344 468,91	2 209 120,74	Картометрический метод	2,50	—
82	344 433,15	2 209 121,43	Картометрический метод	2,50	—
83	344 389,33	2 209 134,78	Картометрический метод	2,50	—
84	344 388,07	2 209 126,35	Картометрический метод	2,50	—
85	344 393,51	2 209 126,93	Картометрический метод	2,50	—
86	344 416,86	2 209 117,53	Картометрический метод	2,50	—
87	344 414,74	2 209 081,11	Картометрический метод	2,50	—
88	344 381,39	2 209 081,84	Картометрический метод	2,50	—
89	344 375,54	2 209 042,81	Картометрический метод	2,50	—
90	344 424,38	2 209 029,05	Картометрический метод	2,50	—
91	344 476,27	2 208 966,38	Картометрический метод	2,50	—
92	344 537,31	2 208 899,13	Картометрический метод	2,50	—
78	344 693,17	2 209 029,36	Картометрический метод	2,50	—

Сведения о местоположении границ объекта

1	2	3	4	5	6
ЗУ1(5)					
93	337 272,99	2 205 265,04	Картометрический метод	2,50	—
94	337 167,47	2 205 546,08	Картометрический метод	2,50	—
95	337 114,93	2 205 516,76	Картометрический метод	2,50	—
96	337 031,59	2 205 483,70	Картометрический метод	2,50	—
97	337 010,96	2 205 467,57	Картометрический метод	2,50	—
98	336 984,01	2 205 456,66	Картометрический метод	2,50	—
99	336 958,10	2 205 451,80	Картометрический метод	2,50	—
100	336 919,44	2 205 455,17	Картометрический метод	2,50	—
101	336 892,81	2 205 229,72	Картометрический метод	2,50	—
102	336 903,04	2 205 199,52	Картометрический метод	2,50	—
103	336 907,96	2 205 183,72	Картометрический метод	2,50	—
104	336 912,41	2 205 162,19	Картометрический метод	2,50	—
93	337 272,99	2 205 265,04	Картометрический метод	2,50	—
ЗУ1(6)					
105	338 861,36	2 199 937,29	Картометрический метод	2,50	—
106	338 844,52	2 200 124,90	Картометрический метод	2,50	—
107	338 803,87	2 200 125,14	Картометрический метод	2,50	—
108	338 790,21	2 200 124,56	Картометрический метод	2,50	—
109	338 797,60	2 200 059,75	Картометрический метод	2,50	—
110	338 812,21	2 199 935,52	Картометрический метод	2,50	—
105	338 861,36	2 199 937,29	Картометрический метод	2,50	—
ЗУ1(7)					
111	336 833,70	2 198 551,68	Картометрический метод	2,50	—
112	336 805,75	2 198 683,34	Картометрический метод	2,50	—
113	336 707,05	2 198 667,57	Картометрический метод	2,50	—
114	336 728,29	2 198 534,83	Картометрический метод	2,50	—
111	336 833,70	2 198 551,68	Картометрический метод	2,50	—
ЗУ1(8)					
115	336 762,88	2 199 153,34	Картометрический метод	2,50	—
116	336 742,55	2 199 275,01	Картометрический метод	2,50	—
117	336 731,03	2 199 334,91	Картометрический метод	2,50	—
118	336 721,00	2 199 332,89	Картометрический метод	2,50	—
119	336 716,92	2 199 349,94	Картометрический метод	2,50	—
120	336 614,65	2 199 321,30	Картометрический метод	2,50	—
121	336 641,80	2 199 272,42	Картометрический метод	2,50	—
122	336 646,64	2 199 263,71	Картометрический метод	2,50	—
123	336 650,55	2 199 256,68	Картометрический метод	2,50	—
124	336 658,47	2 199 257,43	Картометрический метод	2,50	—
125	336 681,30	2 199 148,51	Картометрический метод	2,50	—
126	336 747,91	2 199 152,42	Картометрический метод	2,50	—
115	336 762,88	2 199 153,34	Картометрический метод	2,50	—
ЗУ1(9)					
127	342 510,55	2 202 969,36	Картометрический метод	2,50	—
128	342 371,46	2 203 059,87	Картометрический метод	2,50	—
129	342 251,11	2 202 984,30	Картометрический метод	2,50	—
130	342 075,38	2 202 830,00	Картометрический метод	2,50	—
131	341 956,73	2 202 652,80	Картометрический метод	2,50	—
132	341 987,33	2 202 539,69	Картометрический метод	2,50	—
133	341 993,45	2 202 460,20	Картометрический метод	2,50	—
134	342 042,38	2 202 388,15	Картометрический метод	2,50	—
135	342 054,98	2 202 426,12	Картометрический метод	2,50	—
136	342 073,92	2 202 415,63	Картометрический метод	2,50	—
137	342 267,89	2 202 737,04	Картометрический метод	2,50	—
138	342 286,32	2 202 757,98	Картометрический метод	2,50	—

Раздел 2

Сведения о местоположении границ объекта					
1	2	3	4	5	6
139	342 333,00	2 202 727,74	Картометрический метод	2,50	—
127	342 510,55	2 202 969,36	Картометрический метод	2,50	—
3. Сведения о характерных точках части (частей) границы объекта					
1	2	3	4	5	6
—	—	—	—	—	—

ГРАФИЧЕСКОЕ ОПИСАНИЕ

**местоположения границ населенных пунктов, территориальных
зон, особо охраняемых природных территорий, зон с особыми
условиями использования территории**

5.6 Зона озелененных территорий специального назначения (населенный пункт с. Желобово)

(наименование объекта, местоположение границ которого описано (далее - объект))

Раздел 1

Сведения об объекте		
№ п/п	Характеристики объекта	Описание характеристик
1	2	3
1	Местоположение объекта	Рязанская область, м.р-н Сараевский, с.п. Желобовское, с Желобово
2	Площадь объекта \pm величина погрешности определения площади ($P \pm \Delta P$)	$30\,941\text{ м}^2 \pm 62\text{ м}^2$
3	Иные характеристики объекта	Вид объекта реестра границ: Территориальная зона

Сведения о местоположении границ объекта

1. Система координат МСК-62 зона 2

2. Сведения о характерных точках границ объекта

Обозначение характерных точек границ	Координаты, м		Метод определения координат характерной точки	Средняя квадратическая погрешность положения характерной точки (Mt), м	Описание обозначения точки на местности (при наличии)
	X	Y			
1	2	3	4	5	6
1	342 816,88	2 201 342,02	Картометрический метод	2,50	—
28	342 662,07	2 201 188,18		2,50	
27	342 655,75	2 201 190,29		2,50	
26	342 649,74	2 201 193,24		2,50	
25	342 644,13	2 201 197,00		2,50	
24	342 548,53	2 201 270,91		2,50	
23	342 543,21	2 201 275,67		2,50	
22	342 538,76	2 201 280,94		2,50	
21	342 535,05	2 201 286,82		2,50	
20	342 532,17	2 201 293,24		2,50	
19	342 530,23	2 201 299,96		2,50	
18	342 529,26	2 201 306,57		2,50	
17	342 529,21	2 201 313,64		2,50	
16	342 530,13	2 201 320,49		2,50	
15	342 532,04	2 201 327,33		2,50	
14	342 534,81	2 201 333,65		2,50	
13	342 538,34	2 201 339,42		2,50	
12	342 542,75	2 201 344,79		2,50	
11	342 554,23	2 201 356,95		2,50	
10	342 584,41	2 201 388,94		2,50	
9	342 606,30	2 201 412,14		2,50	
8	342 623,67	2 201 396,70		2,50	
7	342 640,86	2 201 381,42		2,50	
6	342 658,77	2 201 400,40		2,50	
5	342 641,58	2 201 415,68		2,50	
4	342 624,69	2 201 431,62		2,50	
3	342 650,58	2 201 459,05		2,50	
2	342 698,24	2 201 509,54		2,50	
1	342 816,88	2 201 342,02		2,50	

Внутренний контур 1 из 1

29	342 763,57	2 201 370,90	Картометрический метод	2,50	—
30	342 686,94	2 201 424,73		2,50	
31	342 653,18	2 201 388,96		2,50	
32	342 620,78	2 201 354,62		2,50	
33	342 590,59	2 201 322,63		2,50	
34	342 579,11	2 201 310,47		2,50	
35	342 674,71	2 201 236,56		2,50	
36	342 683,93	2 201 250,46		2,50	
37	342 708,14	2 201 287,08		2,50	
38	342 734,16	2 201 326,41		2,50	
29	342 763,57	2 201 370,90		2,50	

3. Сведения о характерных точках части (частей) границы объекта

1	2	3	4	5	6
—	—	—	—	—	—

ГРАФИЧЕСКОЕ ОПИСАНИЕ

**местоположения границ населенных пунктов, территориальных
зон, особо охраняемых природных территорий, зон с особыми
условиями использования территории**

5.6 Зона озелененных территорий специального назначения (населенный пункт с. Кутловы Борки)

(наименование объекта, местоположение границ которого описано (далее - объект))

Раздел 1

Сведения об объекте		
№ п/п	Характеристики объекта	Описание характеристик
1	2	3
1	Местоположение объекта	Рязанская область, м.р-н Сараевский, с.п. Желобовское, с Кутловы Борки
2	Площадь объекта \pm величина погрешности определения площади ($P \pm \Delta P$)	$5\,606\text{ м}^2 \pm 26\text{ м}^2$
3	Иные характеристики объекта	Вид объекта реестра границ: Территориальная зона

Сведения о местоположении границ объекта					
1. Система координат		МСК-62 зона 2			
2. Сведения о характерных точках границ объекта					
Обозначение характерных точек границ	Координаты, м		Метод определения координат характерной точки	Средняя квадратическая погрешность положения характерной точки (Mt), м	Описание обозначения точки на местности (при наличии)
	X	Y			
1	2	3	4	5	6
1	347 811,61	2 203 712,24	Картометрический метод	2,50	—
2	347 782,20	2 203 747,86		2,50	
3	347 735,06	2 203 890,86		2,50	
4	347 728,82	2 203 885,80		2,50	
5	347 723,92	2 203 880,40		2,50	
6	347 720,30	2 203 875,09		2,50	
7	347 717,16	2 203 868,85		2,50	
8	347 715,10	2 203 862,86		2,50	
9	347 713,68	2 203 855,63		2,50	
10	347 713,32	2 203 848,81		2,50	
11	347 713,92	2 203 841,84		2,50	
12	347 715,44	2 203 835,17		2,50	
13	347 721,87	2 203 813,82		2,50	
14	347 731,72	2 203 781,19		2,50	
15	347 746,56	2 203 758,43		2,50	
16	347 766,84	2 203 731,69		2,50	
17	347 771,03	2 203 726,84		2,50	
18	347 776,07	2 203 722,37		2,50	
19	347 781,73	2 203 718,57		2,50	
20	347 787,37	2 203 715,78		2,50	
21	347 793,87	2 203 713,57		2,50	
22	347 800,26	2 203 712,31		2,50	
23	347 807,10	2 203 711,90		2,50	
1	347 811,61	2 203 712,24		2,50	
3. Сведения о характерных точках части (частей) границы объекта					
1	2	3	4	5	6
—	—	—	—	—	—

ГРАФИЧЕСКОЕ ОПИСАНИЕ
местоположения границ населенных пунктов, территориальных
зон, особо охраняемых природных территорий, зон с особыми
условиями использования территории

6.1 Зона кладбищ

(наименование объекта, местоположение границ которого описано (далее - объект))

Раздел 1

Сведения об объекте		
№ п/п	Характеристики объекта	Описание характеристик
1	2	3
1	Местоположение объекта	Рязанская область, м.р-н Сараевский, с.п. Желобовское
2	Площадь объекта \pm величина погрешности определения площади ($P \pm \Delta P$)	16 009 м ² \pm 63 м ²
3	Иные характеристики объекта	Вид объекта реестра границ: Территориальная зона

Сведения о местоположении границ объекта					
1. Система координат		МСК-62 зона 2			
2. Сведения о характерных точках границ объекта					
Обозначение характерных точек границ	Координаты, м		Метод определения координат характерной точки	Средняя квадратическая погрешность положения характерной точки (Mt), м	Описание обозначения точки на местности (при наличии)
	X	Y			
1	2	3	4	5	6
ЗУ1(1)					
1	347 864,56	2 203 796,60	Картометрический метод	2,50	—
2	347 819,66	2 203 879,50		2,50	
3	347 763,31	2 203 849,60		2,50	
4	347 769,74	2 203 828,26		2,50	
5	347 777,52	2 203 802,50		2,50	
6	347 787,48	2 203 787,22		2,50	
7	347 806,68	2 203 761,90		2,50	
1	347 864,56	2 203 796,60		2,50	
ЗУ1(2)					
8	353 221,24	2 210 620,52	Картометрический метод	2,50	—
9	353 177,99	2 210 703,22		2,50	
10	353 089,81	2 210 683,61		2,50	
11	353 113,45	2 210 592,80		2,50	
8	353 221,24	2 210 620,52		2,50	
3. Сведения о характерных точках части (частей) границы объекта					
1	2	3	4	5	6
—	—	—	—	—	—

ГРАФИЧЕСКОЕ ОПИСАНИЕ
местоположения границ населенных пунктов, территориальных
зон, особо охраняемых природных территорий, зон с особыми
условиями использования территории
6.1 Зона кладбищ (населенный пункт с. Желобово)

(наименование объекта, местоположение границ которого описано (далее - объект))

Раздел 1

Сведения об объекте		
№ п/п	Характеристики объекта	Описание характеристик
1	2	3
1	Местоположение объекта	Рязанская область, м.р-н Сараевский, с.п. Желобовское, с Желобово
2	Площадь объекта \pm величина погрешности определения площади ($P \pm \Delta P$)	$16\,987\text{ м}^2 \pm 46\text{ м}^2$
3	Иные характеристики объекта	Вид объекта реестра границ: Территориальная зона

Сведения о местоположении границ объекта					
1. Система координат		МСК-62 зона 2			
2. Сведения о характерных точках границ объекта					
Обозначение характерных точек границ	Координаты, м		Метод определения координат характерной точки	Средняя квадратическая погрешность положения характерной точки (Mt), м	Описание обозначения точки на местности (при наличии)
	X	Y			
1	2	3	4	5	6
1	342 763,57	2 201 370,90	Картометрический метод	2,50	—
2	342 686,94	2 201 424,73		2,50	
3	342 653,18	2 201 388,96		2,50	
4	342 620,78	2 201 354,62		2,50	
5	342 590,59	2 201 322,63		2,50	
6	342 579,11	2 201 310,47		2,50	
7	342 674,71	2 201 236,56		2,50	
8	342 683,93	2 201 250,46		2,50	
9	342 708,14	2 201 287,08		2,50	
10	342 734,16	2 201 326,41		2,50	
1	342 763,57	2 201 370,90		2,50	
3. Сведения о характерных точках части (частей) границы объекта					
1	2	3	4	5	6
—	—	—	—	—	—