



ПРАВИТЕЛЬСТВО САМАРСКОЙ ОБЛАСТИ

ПОСТАНОВЛЕНИЕ

от 16.04.2025 № 394

О внесении изменений в Генеральный план сельского поселения Калиновка муниципального района Сергиевский Самарской области

В соответствии с Градостроительным кодексом Российской Федерации, законами Самарской области «О градостроительной деятельности на территории Самарской области», «О перераспределении полномочий между органами местного самоуправления и органами государственной власти Самарской области в сферах градостроительной деятельности и рекламы на территории Самарской области» Правительство Самарской области ПОСТАНОВЛЯЕТ:

1. Внести в Генеральный план сельского поселения Калиновка муниципального района Сергиевский Самарской области, утверждённый решением Соборания представителей сельского поселения Калиновка муниципального района Сергиевский Самарской области от 26.11.2013 № 26, следующие изменения:

положение о территориальном планировании сельского поселения Калиновка муниципального района Сергиевский Самарской области изложить в редакции согласно приложению 1 к настоящему постановлению;

карту границ населенных пунктов, входящих в состав сельского поселения Калиновка муниципального района Сергиевский Самарской области (М 1:25000), изложить в редакции согласно приложению 2 к настоящему постановлению;

карту функциональных зон сельского поселения Калиновка муниципального района Сергиевский Самарской области (М 1:25000) изложить в редакции согласно приложению 3 к настоящему постановлению;

004053

карту планируемого размещения объектов местного значения сельского поселения Калиновка муниципального района Сергиевский Самарской области (М 1:10000) изложить в редакции согласно приложению 4 к настоящему постановлению;

карту планируемого размещения объектов инженерной инфраструктуры местного значения сельского поселения Калиновка муниципального района Сергиевский Самарской области (М 1:10000) изложить в редакции согласно приложению 5 к настоящему постановлению;

графические описания местоположения границ населенных пунктов, входящих в состав сельского поселения Калиновка муниципального района Сергиевский Самарской области, изложить в редакции согласно приложению 6 к настоящему постановлению.

2. Министерству градостроительной политики Самарской области обеспечить доступ к утверждённому Генеральному плану сельского поселения Калиновка муниципального района Сергиевский Самарской области в федеральной государственной информационной системе территориального планирования в срок, не превышающий десяти дней со дня вступления в силу настоящего постановления.

3. Контроль за выполнением настоящего постановления возложить на министерство градостроительной политики Самарской области.

4. Опубликовать настоящее постановление в средствах массовой информации.

5. Настоящее постановление вступает в силу со дня его официального опубликования.

Первый
вице-губернатор –
председатель Правительства
Самарской области



М.А. Смирнов

ПРИЛОЖЕНИЕ 1
к постановлению Правительства
Самарской области
от 16.07.2025 № 394

ПОЛОЖЕНИЕ
о территориальном планировании сельского поселения Калиновка
муниципального района Сергиевский Самарской области

1. Общие положения

1.1. В соответствии с градостроительным законодательством Российской Федерации Генеральный план сельского поселения Калиновка муниципального района Сергиевский Самарской области (далее – Генеральный план) является документом территориального планирования муниципального образования. Генеральным планом определено, исходя из совокупности социальных, экономических, экологических и иных факторов, назначение территорий сельского поселения Калиновка муниципального района Сергиевский Самарской области в целях обеспечения их устойчивого развития, развития инженерной, транспортной и социальной инфраструктур, обеспечения учета интересов граждан и их объединений, субъектов Российской Федерации, муниципальных образований.

1.2. Генеральный план разработан в соответствии с Конституцией Российской Федерации, Градостроительным кодексом Российской Федерации, Земельным кодексом Российской Федерации, Федеральным законом «Об общих принципах организации законодательных (представительных) и исполнительных органов государственной власти субъектов Российской Федерации», иными федеральными законами и нормативными правовыми актами Российской Федерации, законами и иными нормативными правовыми актами Самарской области, уставом сельского поселения Калиновка муниципального района Сергиевский Самарской области, иными нормативными правовыми актами сельского поселения Калиновка муниципального района Сергиевский Самарской области.

1.3. При осуществлении территориального планирования сельского поселения Калиновка учтены интересы Российской Федерации, Самарской области, муниципального района Сергиевский по реализации полномочий федеральных органов государственной власти, органов государственной власти Самарской области и органов местного самоуправления муниципального района Сергиевский, а также необходимость создания благоприятных условий для реализации на территории Самарской области приоритетных национальных проектов, федеральных и областных целевых программ, программ развития муниципального района Сергиевский.

1.4. Генеральный план разработан в соответствии со Стратегией социально-экономического развития Самарской области на период до 2030 года, утвержденной постановлением Правительства Самарской области от 12.07.2017 № 441, планами и программами комплексного социально-экономического развития муниципального района Сергиевский и сельского поселения Калиновка.

1.5. При подготовке Генерального плана учтены:

программы, принятые в установленном порядке и реализуемые за счет средств федерального бюджета, бюджета Самарской области, бюджета муниципального района Сергиевский, бюджета сельского поселения Калиновка;

решения органов государственной власти, органов местного самоуправления, иных главных распорядителей средств соответствующих бюджетов, предусматривающие создание на территории сельского поселения Калиновка объектов федерального значения, объектов регионального значения, объектов местного значения;

инвестиционные программы субъектов естественных монополий, организаций коммунального комплекса;

сведения, содержащиеся в федеральной государственной информационной системе территориального планирования;

Схема территориального планирования Самарской области, утвержденная постановлением Правительства Самарской области от 13.12.2007 № 261;

Схема территориального планирования муниципального района Сергиевский Самарской области, утвержденная решением Собрании представителей муниципального района Сергиевский Самарской области от 28.01.2010 № 3;

предложения заинтересованных лиц.

1.6. Генеральный план включает:

положение о территориальном планировании сельского поселения Калиновка муниципального района Сергиевский Самарской области;

карту границ населённых пунктов, входящих в состав сельского поселения Калиновка муниципального района Сергиевский Самарской области (М 1:25 000);

карту функциональных зон сельского поселения Калиновка муниципального района Сергиевский Самарской области (М 1:25 000);

карты планируемого размещения объектов местного значения сельского поселения Калиновка муниципального района Сергиевский Самарской области (М 1:10000).

1.7. Положение о территориальном планировании сельского поселения Калиновка муниципального района Сергиевский Самарской области включает:

сведения о видах, назначении и наименованиях планируемых для размещения объектов местного значения сельского поселения Калиновка, их основные характеристики, их местоположение (для объектов местного значения, не являющихся линейными объектами, указываются функциональные зоны), а также характеристики зон с особыми условиями использования территорий в случае, если установление таких зон требуется в связи с размещением данных объектов;

параметры функциональных зон, а также сведения о планируемых для размещения в них объектах федерального значения, объектах регионального значения, объектах местного значения муниципального района Сергиевский, объектов местного значения сельского поселения Калиновка, за исключением линейных объектов.

1.8. Карты планируемого размещения объектов местного значения сельского поселения Калиновка включают:

карту планируемого размещения объектов местного значения сельского поселения Калиновка муниципального района Сергиевский Самарской области (М 1:10 000);

карту планируемого размещения объектов инженерной инфраструктуры местного значения сельского поселения Калиновка муниципального района Сергиевский Самарской области (М 1:10 000).

1.9. На картах планируемого размещения объектов местного значения сельского поселения Калиновка отображаются планируемые для размещения объекты местного значения – объекты капитального строительства, иные объекты, территории, которые необходимы для осуществления органами местного самоуправления сельского поселения Калиновка полномочий по вопросам местного значения сельского поселения и в пределах переданных государственных полномочий в соответствии с федеральными законами, законами Самарской области, уставом сельского поселения Калиновка и оказывают существенное влияние на социально-экономическое развитие сельского поселения Калиновка. Для отображения планируемого размещения линейных объектов, расположенных за границами населенных пунктов, могут применяться как карты планируемого размещения объектов местного значения сельского поселения Калиновка муниципального района Сергиевский Самарской области (М 1:10 000), так и карта функциональных зон сельского поселения Калиновка муниципального района Сергиевский Самарской области (М 1:25 000).

1.10. Функциональное зонирование территории отображено на картах Генерального плана в соответствии с Требованиями к описанию и отображению в документах территориального планирования объектов федерального значения, объектов регионального значения, объектов местного значения, утвержденными приказом Министерства экономического развития Российской Федерации от 09.01.2018 № 10 (далее – Приказ). Для определения границ функциональных зон может применяться как карта функциональных зон сельского поселения Калиновка муниципального района Сергиевский Самарской области (М 1:25 000), так и карты планируемого размещения объектов местного значения сельского поселения Калиновка муниципального района Сергиевский Самарской области (М 1:10 000).

1.11. Виды объектов местного значения сельского поселения Калиновка, отображенные на картах планируемого размещения объектов местного значения сельского поселения Калиновка, соответствуют требованиям Градостроительного кодекса Российской Федерации и части 2.1 статьи 5 Закона Самарской области «О градостроительной деятельности на территории Самарской области».

Отображение объектов на картах Генерального плана выполнено в соответствии с требованиями Приказа.

1.12. Реализация Генерального плана осуществляется путем выполнения мероприятий, которые предусмотрены программами, утверждаемыми администрацией сельского поселения Калиновка, и реализуемыми за счет средств местного бюджета, или нормативными правовыми актами администрации сельского поселения Калиновка, программами комплексного развития систем коммунальной инфраструктуры поселения, программами комплексного развития транспортной инфраструктуры поселения, программами комплексного развития социальной инфраструктуры поселения и (при наличии) инвестиционными

программами организаций коммунального комплекса. Указанные мероприятия могут включать:

подготовку и утверждение документации по планировке территории в соответствии с Генеральным планом;

принятие в порядке, установленном законодательством Российской Федерации, решений о резервировании земель, об изъятии, в том числе путем выкупа, земельных участков для муниципальных нужд, о переводе земель или земельных участков из одной категории в другую;

создание объектов местного значения сельского поселения Калиновка на основании документации по планировке территории.

1.13. В случае если программы, реализуемые за счет средств бюджета сельского поселения Калиновка, решения органов местного самоуправления сельского поселения Калиновка, иных главных распорядителей средств бюджета сельского поселения Калиновка, предусматривающие создание объектов местного значения сельского поселения Калиновка, инвестиционные программы субъектов естественных монополий, организаций коммунального комплекса, приняты до утверждения Генерального плана и предусматривают создание объектов местного значения сельского поселения Калиновка, подлежащих отображению в Генеральном плане, но не предусмотренных Генеральным планом, или в случае внесения в Генеральный план изменений в части размещения объектов местного значения такие программы и решения подлежат приведению в соответствие с Генеральным планом в двухмесячный срок соответственно с даты их утверждения, даты внесения в них изменений.

1.14. В случае если программы, реализуемые за счет средств бюджета сельского поселения Калиновка, решения органов местного самоуправления сельского поселения Калиновка, предусматривающие создание объектов местного значения сельского поселения Калиновка, инвестиционные программы субъектов естественных монополий, организаций коммунального комплекса принимаются после утверждения Генерального плана

и предусматривают создание объектов местного значения сельского поселения Калиновка, подлежащих отображению в Генеральном плане, но не предусмотренных Генеральным планом, в Генеральный план в пятимесячный срок с даты утверждения таких программ и принятия таких решений вносятся соответствующие изменения.

1.15. В случае если в Генеральный план внесены изменения, предусматривающие строительство или реконструкцию объектов коммунальной, транспортной, социальной инфраструктур, которые являются объектами местного значения и не включены в программы комплексного развития систем коммунальной инфраструктуры поселения, программы комплексного развития транспортной инфраструктуры поселения, программы комплексного развития социальной инфраструктуры поселения, данные программы подлежат приведению в соответствие с Генеральным планом в трехмесячный срок с даты внесения соответствующих изменений в Генеральный план.

1.16. Указанные в настоящем Положении характеристики планируемых для размещения объектов местного значения сельского поселения Калиновка (площадь, протяженность, количество мест и иные) являются ориентировочными и подлежат уточнению в документации по планировке территории и в проектной документации на соответствующие объекты.

1.17. Вновь построенные, прошедшие реконструкцию или капитальный ремонт объекты должны соответствовать требованиям доступности для маломобильных групп населения (в том числе инвалидов-колясочников, инвалидов по слуху и зрению).

1.18. Характеристики зон с особыми условиями использования территории планируемых объектов местного значения сельского поселения Калиновка, в случае если установление таких зон требуется в связи с размещением данных объектов, определены в соответствии с законодательством Российской Федерации, действовавшим на момент подготовки Генерального плана.

Размеры санитарно-защитных зон планируемых объектов местного значения сельского поселения Калиновка, являющихся источниками воздействия на среду обитания, определены в соответствии с СанПиН 2.2.1/2.1.1.1200-03 «Санитарно-защитные зоны и санитарная классификация предприятий, сооружений и иных объектов», утвержденными постановлением Главного государственного санитарного врача Российской Федерации от 25.09.2007 № 74 (далее – СанПиН 2.2.1/2.1.1.1200-03).

Размеры санитарно-защитных зон планируемых объектов местного значения сельского поселения Калиновка, являющихся источниками воздействия на среду обитания, для которых СанПиН 2.2.1/2.1.1.1200-03 не установлены размеры санитарно-защитной зоны и рекомендуемые разрывы, а также размеры санитарно-защитных зон планируемых объектов местного значения сельского поселения Калиновка IV – V класса опасности, определяются проектами ориентировочного размера санитарно-защитной зоны соответствующих объектов.

1.19. Применение отображенных на картах материалов по обоснованию Генерального плана зон с особыми условиями использования территории осуществляется с учетом положений Земельного кодекса Российской Федерации о том, что установление, изменение, прекращение существования зоны с особыми условиями использования территории осуществляются на основании решения уполномоченного органа государственной власти, органа местного самоуправления и положений статьи 26 Федерального закона от 03.08.2018 № 342-ФЗ «О внесении изменений в Градостроительный кодекс Российской Федерации и отдельные законодательные акты Российской Федерации».

Ограничения использования земельных участков в зонах с особыми условиями использования территорий считаются установленными или измененными со дня внесения сведений в Единый государственный реестр недвижимости.

Определенные в соответствии с требованиями законодательства в области обеспечения санитарно-эпидемиологического благополучия населения и отображенные на картах материалов по обоснованию Генерального плана ориентировочные, расчетные (предварительные) санитарно-защитные зоны применяются в порядке, установленном статьей 26 Федерального закона «О внесении изменений в Градостроительный кодекс Российской Федерации и отдельные законодательные акты Российской Федерации».

1.20. Отображение на картах Генерального плана планируемых для размещения объектов федерального значения, объектов регионального значения, объектов местного значения муниципального района Сергиевский не определяет их местоположение, а осуществляется в целях определения функциональных зон их размещения.

1.21. Отображение на картах Генерального плана существующих и планируемых объектов, не являющихся объектами федерального значения, объектами регионального значения, объектами местного значения, осуществляется в информационных целях.

2. Сведения о видах, назначении и наименованиях планируемых для размещения объектов местного значения сельского поселения Калиновка муниципального района Сергиевский Самарской области, их основные характеристики и местоположение

2.1. Объекты местного значения в сфере физической культуры и массового спорта

№ п/п	Назначение и наименование объекта	Местоположение объекта	Вид работ, который планируется в целях размещения объекта	Срок, до которого планируется размещение объекта, годы	Основные характеристики объекта			Характеристики зон с особыми условиями использования территорий
					площадь земельного участка, га	площадь объекта, га	иные характеристики	
1.	Спортивное сооружение (футбольное поле)	село Калиновка, площадка № 4	Строительство	2033	1	0,54	Трибуны до 500 мест, теплая раздевалка на 40 мест, санузлы	В соответствии с СанПиН 2.2.1/2.1.1.1200-03 ориентировочный размер санитарно-защитной зоны объекта – 100 м
2.	Спортивное сооружение (универсальная спортивная площадка)	село Калиновка, площадка № 1	Строительство	2033	0,2	0,18		Установление зон с особыми условиями использования территорий в связи с размещением объекта не требуется
3.	Спортивное сооружение (универсальная спортивная площадка)	село Карабаевка, ул. Родниковая	Строительство	2033	0,2	0,18		
4.	Спортивное сооружение (универсальная спортивная площадка)	село Ендурайкино, ул. № 3 – 1	Строительство	2033	0,2	0,18		

№ п/п	Назначение и наименование объекта	Местоположе- ние объекта	Вид работ, который планирует- ся в целях размеще- ния объек- та	Срок, до которо- го плани- руется раз- мещение объекта, годы	Основные характеристики объекта			Характеристики зон с особыми условиями исполь- зования территорий
					площадь земельного участка, га	площадь объекта, га	иные ха- рактери- стики	
5.	Спортивное соору- жение (универсаль- ная спортивная пло- щадка)	село Калиновка, площадка № 4	Строитель- ство	2033		0,05		
6.	Спортивное соору- жение (детская спор- тивная площадка)	село Калиновка, площадка № 1	Строитель- ство	2033		0,05		
7.	Спортивное соору- жение (детская спор- тивная площадка)	село Калиновка, площадка № 4	Строитель- ство	2033		0,05		
8.	Спортивное соору- жение (детская спор- тивная площадка)	село Ендурайки- но, ул. № 3 – 2	Строитель- ство	2033		0,05		
9.	Спортивное соору- жение (детская спор- тивная площадка)	село Карабаевка, ул. Лесная	Строитель- ство	2033		0,05		Установление зон с особыми условия- ми использования территорий в связи с размещением объекта не требует- ся

**2.2. Объекты местного значения в сфере создания условий для массового отдыха жителей
и организации обустройства мест массового отдыха населения**

№ п/п	Назначение и наименование объ- екта	Местоположе- ние объекта	Вид работ, который планируется в целях размещения объекта	Срок, до которо- го плани- руется раз- мещение объекта, годы	Основные характеристики объекта			Характеристики зон с особыми условиями исполь- зования территорий
					площадь земельного участка	площадь объекта, га	иные харак- теристики	
1.	Сквер	село Карабаев- ка, ул. Полевая	Строитель- ство	2033		0,2		Установление зон с особыми условия- ми использования территорий в связи с размещением объекта не требует- ся
2.	Сквер	село Ендурай- кино, ул. № 1 – 3	Строитель- ство	2033		0,2		
3.	Парк	село Калинов- ка, площадка № 1	Строитель- ство	2033		1,8		
4.	Парк	село Калинов- ка, площадка № 4	Строитель- ство	2033		5		

2.3. Объекты местного значения в сфере создания условий для обеспечения
жителей поселения услугами бытового обслуживания

№ п/п	Назначение и наименование объекта	Местоположе- ние объекта	Вид работ, который планируется в целях размещения объекта	Срок, до которо- го плани- руется раз- мещение объекта, годы	Основные характеристики объекта			Характеристики зон с особыми условиями ис- пользования тер- риторий
					площадь земельного участка	площадь объекта	иные харак- теристики	
1.	Комплекс бытового обслуживания	село Калиновка, площадка № 1	Строитель- ство	2033			Парикмахер- ская – 2 рабо- чих места, ремонт и по- шив одежды – 1 рабочее ме- сто, ремонт обуви – 1 ра- бочее место, ремонт быто- вой техники – 1 рабочее ме- сто	Установление зон с особыми усло- виями использо- вания территорий в связи с разме- щением объекта не требуется
2.	Комплекс бытового обслуживания	село Калиновка, ул. Луговая	Строитель- ство	2033			Парикмахер- ская – 2 рабо- чих места, ремонт и по- шив одежды – 1 рабочее ме- сто, ремонт обуви – 1 ра- бочее место, ремонт быто- вой техники – 1 рабочее ме- сто	

2.4. Объекты местного значения в сфере культуры

№ п/п	Назначение и наименование объ- екта	Местоположе- ние объекта	Вид работ, который планируется в целях размещения объекта	Срок, до которого планируется размещение объекта, годы	Основные характеристики объекта		Характеристики зон с особыми условиями ис- пользования тер- риторий
					площадь зе- мельного участка	иные характери- стики	
1.	Сельский дом культуры с библио- текой	село Калиновка, ул. Каськова, 18	Реконструк- ция	2033		10 читальных мест, 15000 еди- ниц хранения	Установление зон с особыми усло- виями использо- вания территорий в связи с разме- щением объекта не требуется
2.	Культурно- общественный центр малого сель- ского населенного пункта	село Карабаевка, ул. Полевая	Строитель- ство	2033	0,1	Группа дневного пребывания на 10 детей до- школьного воз- раста, универ- сальный зал ля собраний на 75 мест площадью 54 кв. м, библио- тека на 2000 то- мов, 2 читаль- ных места с до- ступом в интер- нет, узел связи	

№ п/п	Назначение и наименование объ- екта	Местоположе- ние объекта	Вид работ, который планируется в целях размещения объекта	Срок, до которого планируется размещение объекта, годы	Основные характеристики объекта		Характеристики зон с особыми условиями ис- пользования тер- риторий
					площадь зе- мельного участка	иные характери- стики	
3.	Культурно- общественный центр малого сель- ского населенного пункта	село Ендурайки- но, ул. № 1 – 3	Строитель- ство	2033	0,1	Группа дневного пребывания на 10 детей до- школьного воз- раста, универ- сальный зал для собраний на 75 мест площа- дью 54 кв. м, библиотека на 2000 томов, 2 читальных ме- ста с доступом в интернет, узел связи	
4.	Культурно- спортивный ком- плекс	село Калиновка, ул. Луговая	Строитель- ство	2033		Спортивный зал площадью 288 кв. м, зри- тельный зал на 450 мест	

2.5. Объекты местного значения в сфере водоснабжения

№ п/п	Назначение и наименование объекта	Местоположе- ние объекта	Вид работ, который планируется в целях размещения объекта	Срок, до которого планируется размещение объекта, годы	Основные характеристики объекта		Характеристики зон с особыми условиями ис- пользования тер- риторий
					протяженность, км	иные характери- стики	
1.	Водопроводные сети	село Калинов- ка, в том числе: площадка № 1, площадка № 4, ул. Садовая, ул. Луговая, ул. Свободы, проезд № 4 – 1	Строитель- ство	2033	2,685 2,779 2,489		В соответствии с СанПиН 2.1.4.1110-02 ши- рину санитарно- защитной полосы следует прини- мать по обе сто- роны от крайних линий водопрово- да:
2.	Водопроводные сети	село Ендурай- кино, ул. Лесная, ул. Речная, ул. № 3 – 4, ул. № 3 – 1, площадка № 3	Строитель- ство	2033	2,305 0,576		при отсутствии грунтовых вод – не менее 10 м при диаметре водово- дов до 1000 мм и не менее 20 м при диаметре водово- дов более
3.	Водопроводные сети	село Карабаев- ка, в том числе: площадка № 2, ул. Полевая, ул. Лесная, ул. Родниковая, ул. № 2 – 2	Строитель- ство	2033	1,457 1,559		1000 мм; при наличии грунто- вых вод – не менее 50 м вне зависимости от диаметра водо- водов

№ п/п	Назначение и наименование объекта	Местоположе- ние объекта	Вид работ, который планируется в целях размещения объекта	Срок, до которого планируется размещение объекта, годы	Основные характеристики объекта		Характеристики зон с особыми условиями ис- пользования тер- риторий
					протяженность, км	иные характери- стики	
4.	Водозабор	на востоке села Ендурайкино	Реконструк- ция	2033		Увеличение производитель- ности на 73 куб. м	В соответствии с СанПиН 2.1.4.1110-02 ра- диус 1-го пояса ЗСО от 30 до 50 м в зависимости от защищенности подземных вод. Размеры 2-го и 3-го поясов ЗСО определяются на основании гидро- геологических расчетов
5.	Водозабор	на юге за гра- ницей села Калиновка	Реконструк- ция	2033		Увеличение производитель- ности на 227 куб. м	
6.	Водозабор	село Карабаев- ка, ул. Родни- ковая	Реконструк- ция	2033		Увеличение производитель- ности на 91 куб. м	
7.	Водонапорная башня	село Карабаев- ка, ул. Полевая	Строитель- ство	2033		25 куб. м/сут.	В соответствии с СанПиН 2.1.4.1110-02 гра- ница первого поя- са ЗСО водопро- водных сооруже- ний принимается на расстоянии не менее 10 м от объекта
8.	Водонапорная башня	село Калинов- ка, ул. Луговая, ул. Революци- онная	Строитель- ство	2033		25 куб. м/сут. 25 куб. м/сут.	

2.6. Объекты местного значения в сфере водоотведения

№ п/п	Назначение и наименование объ- екта	Местоположе- ние объекта	Вид работ, который планируется в целях размещения объекта	Срок, до которого планируется размещение объекта, годы	Основные характеристики объекта		Характеристики зон с особыми условиями ис- пользования тер- риторий
					протяженность, км	иные характери- стики	
1.	Канализационные насосные станции	село Калинов- ка, площадка № 1	Строитель- ство	2033		Производитель- ность – до 72 куб. м/сут	В соответствии с СанПиН 2.2.1/2.1.1.1200-03 ориентировочный размер санитарно- защитной зоны объекта – 20 м
2.	Сети канализации	село Калинов- ка, в том числе: площадка № 1, площадка № 4, ул. Свободы, ул. Садовая, ул. Первомай- ская, ул. Луговая, ул. Каськова, проезд № 4 – 1	Строитель- ство	2033	2,889 2,039 7,909 1,426	К6 К6 К6 НК	В соответствии с табл. 15 СП 42.13330 определяется на стадии проекта планировки территории
3.	Канализационные очистные сооруже- ния	на севере за границей села Калиновка	Строитель- ство	2033		Производитель- ность 250 куб. м/сут	В соответствии с СанПиН 2.2.1/2.1.1.1200-03 ориентировочный размер санитарно- защитной зоны объекта – 200 м

2.7. Объекты местного значения в сфере газоснабжения

№ п/п	Назначение и наименование объекта	Местоположение объекта	Вид работ, который планируется в целях размещения объекта	Срок, до которого планируется размещение объекта, годы	Основные характеристики объекта		Характеристики зон с особыми условиями использования территорий
					протяженность, км	иные характеристики	
1.	Газопровод низкого давления	село Калиновка, в том числе: площадка № 1, площадка № 4, ул. Садовая, ул. Луговая	Строительство	2033	2,95 3 0,6 0,73		В соответствии с Правилами охраны газораспределительных сетей, утвержденными постановлением Правительства Российской Федерации от 20.11.2000 № 878, вдоль трасс наружных газопроводов охранные зоны устанавливаются в виде территории, ограниченной условными линиями, проходящими на расстоянии 2 метров с каждой стороны газопровода; вдоль трасс подземных газопроводов из полиэтиленовых труб при использовании медного провода для обозначения трассы газопровода – в виде территории, ограниченной условными линиями, проходящими на расстоянии 3 метров от газопровода со стороны провода и 2 метров – с противоположной стороны
2.	Газопровод низкого давления	село Карабаевка, ул. Родниковая, ул. Полевая	Строительство	2033	0,42 0,43		
3.	Газопровод высокого давления	село Калиновка, площадка № 1	Строительство	2033	0,01		
4.	Газопровод высокого давления	село Карабаевка, площадка № 2	Строительство	2033	1,56		
5.	Газопровод низкого давления	село Ендурайкино, площадка № 3	Строительство	2033	0,96		
6.	Газопровод высокого давления	село Ендурайкино, ул. Речная	Строительство	2033	0,09		

№ п/п	Назначение и наименование объекта	Местоположе- ние объекта	Вид работ, который планируется в целях размещения объекта	Срок, до которого планируется размещение объекта, годы	Основные характеристики объекта		Характеристики зон с особыми условиями ис- пользования территорий
					протяжен- ность, км	иные харак- теристики	
7.	Шкафной газоре- гуляторный пункт (ШГРП)	село Калинов- ка, площадка № 1	Строитель- ство	2033		Производи- тельность до 410 куб. м/час	В соответствии с Прави- лами охраны газораспре- делительных сетей, утвержденными поста- новлением Правительства Российской Федерации от 20.11.2000 № 878, вдоль трасс наружных газопро- водов охранные зоны устанавливаются в виде территории, ограниченной условными линиями, про- ходящими на расстоянии 2 метров с каждой сторо- ны газопровода; вдоль трасс подземных газопро- водов из полиэтиленовых труб при использовании медного провода для обо- значения трассы газопро- вода – в виде территории, ограниченной условными линиями, проходящими на расстоянии 3 метров от газопровода со стороны провода и 2 метров – с противоположной стороны

2.8. Объекты местного значения в сфере электроснабжения

№ п/п	Назначение и наименование объекта	Местоположе- ние объекта	Вид работ, который планируется в целях размещения объекта	Срок, до которого планируется размещение объекта, годы	Основные характеристики объекта		Характеристики зон с особыми условиями ис- пользования тер- риторий
					Протяжен- ность, км	Иные характери- стики	
1.	Комплектные транс- форматорные под- станции	село Калинов- ка, в том числе: площадка № 1, площадка № 4, на севере за границей села, ул. Луговая	Строитель- ство	2033		ТП-10/0,4 кВ 1 X 100 кВА- 1шт ТП-10/0,4 кВ 1 X 160 кВА- 1шт ТП-10/0,4 кВ 1 X 160кВА-1шт ТП-10/0,4 кВ 1 X 25кВА-1шт ТП-10/0,4 кВ 1 X 400 кВА- 1шт ТП-10/0,4 кВ 1 X 160 кВА- 1шт ТП-10/0,4 кВ 1 X 63 кВА-1шт	В соответствии с СанПиН 2.2.1/2.1.1.1200-03 размер санитарно- защитной зоны устанавливается в зависимости от типа (открытые, закрытые), мощ- ности на основа- нии расчетов фи- зического
2.	Комплектные транс- форматорные под- станции	село Ендурай- кино, ул. Реч- ная	Реконструк- ция	2033			
3.	Комплектные транс- форматорные под- станции	село Карабаев- ка, площадка № 2	Строитель- ство	2033			
4.	Воздушные линии электропередачи	село Калинов- ка, в том числе:	Строитель- ство	2033			В соответствии с Правилами уста-

№ п/п	Назначение и наименование объекта	Местоположе- ние объекта	Вид работ, который планируется в целях размещения объекта	Срок, до которого планируется размещение объекта, годы	Основные характеристики объекта		Характеристики зон с особыми условиями ис- пользования тер- риторий
					Протяжен- ность, км	Иные характери- стики	
		площадка № 1,			1,2	Напряжение – 6 кВ	новления охран- ных зон объектов электросетевого хозяйства и осо- бых условий ис- пользования зе- мельных участ- ков, расположен- ных в границах таких зон, утвер- жденными поста- новлением Прави- тельства Россий- ской Федерации от 24.02.2009 № 160, размер охранной зоны – 10 м по обе сто- роны от крайних проводов (5 м – для линий с само- несущими или изолированными проводами, раз- мещенных в гра- ницах населенных пунктов)
		площадка № 4			0,6	Напряжение – 6 кВ	
		на севере за границей села ул. Луговая			0,2	Напряжение – 6 кВ	
					0,45	Напряжение – 6 кВ	
5.	Воздушные линии электропередачи	село Карабаев- ка, площадка № 2	Строитель- ство	2033	0,8	Напряжение – 6 кВ	

2.9. Объекты местного значения в сфере обеспечения жителей поселения услугами связи

№ п/п	Назначение и наименование объ- екта	Местоположе- ние объекта	Вид работ, который планируется в целях размещения объекта	Срок, до которого планируется размещение объекта, годы	Основные характеристики объекта		Характеристики зон с особыми условиями ис- пользования тер- риторий
					протя- жен- ность, км	иные характеристики	
1.	Ящики кабельные	село Калинов- ка, в том числе: площадка № 4, ул. Садовая, ул. Луговая	Строитель- ство	2033		Тип –ЯКГ-20, 4 ШТ Тип –ЯКГ-10 Тип –ЯКГ-10 Тип – ШР-150	Установление зон с особыми усло- виями использо- вания территорий в связи с разме- щением объекта не требуется
2.	Шкафы распределительные	село Калинов- ка, площадка № 1	Строитель- ство	2033			
3.	Кабель связи	село Калинов- ка, ул. Каськова, ул. Первомай- ская, ул. Луговая, ул. Садовая, площадка № 1, проезд № 4 – 1	Строитель- ство	2033	6		Установление зон с особыми усло- виями использо- вания территорий в связи с разме- щением объекта не требуется
4.	АТС	село Калинов- ка, ул. Касько- ва	Реконструк- ция	2033			

2.10. Объекты местного значения в сфере транспортной инфраструктуры

№ п/п	Назначение и наименование объекта	Местоположе- ние объекта	Вид работ, который планируется в целях размещения объекта	Срок, до которого планируется размещение объекта, годы	Основные характеристики объекта		Характеристики зон с особыми условиями использования территорий
					протя- жен- ность, км	иные характеристики	
1.	Улицы и автомобиль- ные дороги местного значения	село Калинов- ка, в том числе: проезд № 1, ул. Каськова, проезд № 2, ул. Рабочая, ул. Садовая, ул. Школьная, улица № 1 – 1, улица № 1 – 1, улица № 1 – 2, улица № 1 – 3, улица № 1 – 4, улица № 1 – 5, улица № 1 – 6, улица № 1 – 7, улица № 1 – 8, улица № 1 – 9, проезд № 1 – 1, проезд № 3, проезд № 4, проезд № 5, проезд № 6, улица № 1 – 5, улица № 1 – 6, улица № 1 – 7, улица № 1 – 8, улица № 1 – 9,	Строитель- ство	2033			Установление зон с особыми усло- виями использо- вания территорий в связи с разме- щением объекта не требуется
					0,53	Проезд	
					2,3	Главная улица	
					0,93	Проезд	
					0,18	Основная улица	
					0,45	Основная улица	
					0,31	Второстепенная улица	
					0,45	Основная улица	
					0,44	Главная улица	
					0,37	Основная улица	
					0,29	Второстепенная улица	Установление зон
					0,31	Основная улица	с особыми усло-
					0,31	Главная улица	виями использо-
					0,31	Основная улица	вания территорий
					0,31	Основная улица	в связи с разме-
					0,31	Второстепенная улица	щением объекта
					0,84	Второстепенная улица	не требуется
					0,72	Проезд	
					0,515	Проезд	
					2,5	Проезд	
					1,11	Проезд	
					1,06	Проезд	
					0,31	Главная улица	
					0,31	Основная улица	
					0,31	Основная улица	
					0,31	Второстепенная улица	
					0,84	Второстепенная улица	

№ п/п	Назначение и наименование объекта	Местоположе- ние объекта	Вид работ, который планируется в целях размещения объекта	Срок, до которого планируется размещение объекта, годы	Основные характеристики объекта		Характеристики зон с особыми условиями использования территорий
					протя- жен- ность, км	иные характеристики	
2.	Улицы и автомобиль- ные дороги местного значения	проезд № 1 – 1,	Реконструк- ция	2033	0,72	Проезд	Установление зон с особыми усло- виями использо- вания территорий в связи с разме- щением объекта не требуется
		проезд № 3,			0,515	Проезд	
		проезд № 4,			2,5	Проезд	
		проезд № 5,			1,11	Проезд	
		проезд № 6			1,06	Проезд	
		село Калинов- ка, в том числе:					
		ул. Революци- онная,			0,7	Основная улица	
		проезд № 1,			0,46	Проезд	
		ул. Первомай- ская,			0,95	Основная улица	
		ул. Рабочая,			0,23	Второстепенная улица	
3.	Улицы и автомобиль- ные дороги местного значения	ул. Рабочая,	Реконструк- ция	2033	0,68	Основная улица	
		ул. Садовая,			1,5	Основная улица	
		ул. Молодёж- ная,			0,3	Второстепенная улица	
		ул. Победы,			0,29	Второстепенная улица	
4.	Улицы и автомобиль- ные дороги местного значения	ул. Свободы,	Строитель- ство	2033	0,42	Основная улица	
		село Карабаев- ка, в том числе:			0,18	Второстепенная улица	
		ул. Родниковая,			0,33	Основная улица	
		ул. Лесная,			0,73	Основная улица	
		ул. Полевая			0,4	Основная улица	
		село Карабаев- ка, в том числе:					
		ул. Родниковая,			0,3	Основная улица	
		проезд № 1,			0,13	Проезд	

№ п/п	Назначение и наименование объекта	Местоположе- ние объекта	Вид работ, который планируется в целях размещения объекта	Срок, до которого планируется размещение объекта, годы	Основные характеристики объекта		Характеристики зон с особыми условиями использования территорий
					протя- жен- ность, км	иные характеристики	
5.	Улицы и автомобиль- ные дороги местного значения	ул. Полевая, продолжение в западном направлении	Реконструк- ция	2033	0,37	Основная улица	Установление зон с особыми усло- виями использо- вания территорий в связи с разме- щением объекта не требуется
		улица № 2 – 1,			1,32	Основная улица	
		улица № 2 – 2,			0,35	Основная улица	
		улица № 2 – 3,			0,42	Основная улица	
		улица № 2 – 4,			0,21	Второстепенная улица	
		улица № 2 – 5,			0,23	Второстепенная улица	
6.	Улицы и автомобиль- ные дороги местного значения	проезд № 2 – 1	Строитель- ство	2033	1	Проезд	
		село Ендурай- кино, в том					
		числе:					
		ул. Лесная,			0,24	Главная улица	
		ул. Речная			0,85	Основная улица	
		село Ендурай- кино, в том			0,99	Основная улица	
		числе:					
		ул. Речная,			0,14	Основная улица	
		улица № 3 – 1,			0,38	Главная улица	
		улица № 3 – 2,			0,52	Основная улица	
		улица № 3 – 3,			0,615	Второстепенная улица	
		улица № 3 – 4,			0,6	Основная улица	
		проезд № 1,			0,68	Проезд	
		проезд № 2,			0,52	Проезд	
		проезд № 3,			0,525	Проезд	

№ п/п	Назначение и наименование объекта	Местоположе- ние объекта	Вид работ, который планируется в целях размещения объекта	Срок, до которого планируется размещение объекта, годы	Основные характеристики объекта		Характеристики зон с особыми условиями использования территорий
					протя- жен- ность, км	иные характеристики	
		проезд № 4			0,47	Проезд	
7.	Автомобильный мост	село Калинов- ка, в том числе: площадка № 1, площадка № 4, на юге села, ул. Рабочая	Строитель- ство	2033			
					0,035	Ширина 8 м	
					0,035	Ширина 8 м	
					0,0405		
					0,035	Ширина 8 м	
8.	Автомобильный мост	село Ендурай- кино, в том числе: проезд № 1, ул. Лесная	Строитель- ство	2033			
					0,035	Ширина 8 м	
			Реконструк- ция		0,035	Ширина 8 м	
9.	Автомобильный мост	село Карабаев- ка, ул. 2 – 3	Строитель- ство	2033	0,035	Ширина 8 м	
10.	Пешеходный мост	село Калинов- ка, ул. Рабочая	Строитель- ство	2033	0,035	Ширина 3 м	

**2.11. Объекты местного значения в сфере обеспечения первичных мер пожарной безопасности
в границах населенных пунктов**

№ п/п	Назначение и наименование объекта	Местоположе- ние объекта	Вид работ, который планируется в целях размещения объекта	Срок, до которого планируется размещение объекта, годы	Основные характеристики объекта			Характеристики зон с особыми условиями использования территорий
					площадь зе- мельного участка	площадь объекта, м	иные ха- рактери- стики	
1.	Пожарный пирс	на западе села Калиновка	Строительство	2033			Площадка 12х12 м	Установление зон с особыми усло- виями использо- вания террито- рий в связи с разме- щением объекта не требуется
2.	Пожарный пирс	на востоке за границей се- ла Ендурайки- но	Строительство	2033			Площадка 12х12 м	
3.	Пожарный пирс	на востоке за границей села Карабаевка	Строительство	2033			Площадка 12х12 м	

**2.12. Объекты местного значения в сфере организации ритуальных услуг
и содержания мест захоронения**

№ п/п	Назначение и наименование объекта	Местоположе- ние объекта	Вид работ, который планируется в целях размещения объекта	Срок, до которого планируется размещение объекта, годы	Основные характеристики объекта			Характеристики зон с особыми условиями ис- пользования тер- риторий
					площадь зе- мельного участка	площадь объекта, га	иные ха- рактери- стики	
1.	Кладбище	на севере села Калиновка	Реконструкция	2023			Увеличе- ние пло- щади на 0,7 га	В соответствии с СанПиН 2.2.1/2.1.1.1200-03 ориентировочный размер санитарно- защитной зоны объекта – 50 м
2.	Кладбище	на западе села Ендурайкино	Реконструкция	2033			Увеличе- ние пло- щади на 0,35 га	

2.13. Объекты местного значения в сфере инженерной защиты от опасных геологических процессов,
гидротехнические сооружения

№ п/п	Назначение и наименование объекта	Местоположение объекта	Вид работ, который планируется в целях размещения объекта	Срок, до которого планируется размещение объекта, годы	Основные характеристики объекта		Характеристики зон с особыми условиями ис- пользования территорий
					протяжен- ность, км	иные харак- теристики	
1.	Берегоукрепительное сооружение	на востоке за границей села Карабаевка	Реконструкция	2033		Дамба	Установление зон с особыми условиями использования территорий
2.	Берегоукрепительное сооружение	на востоке за границей села Ендурайкино	Реконструкция	2033		Дамба	Установление зон с особыми условиями использования территорий в связи с размещением объекта
3.	Берегоукрепительное сооружение	на юго-западе за границей села Калиновка	Реконструкция	2033		Дамба	не требуется
4.	Гидротехническое сооружение	на юге за границей села Калиновка	Строительство	2033			
5.	Гидротехническое сооружение	на севере за границей села Калиновка	Строительство	2033			

3. Параметры функциональных зон, а также сведения о планируемых для размещения в них объектах регионального значения, объектах местного значения муниципального района Сергиевский, объектах местного значения сельского поселения Калиновка, за исключением линейных объектов

Описание и параметры функциональных зон				
Вид зоны	Тип застройки	Площадь, га	Максимальная этажность застройки	Максимальный размер санитарно-защитной зоны расположенных или планируемых к расположению в зоне объектов (метров) (устанавливается только для производственных, сельскохозяйственных зон и зон специального назначения)
Жилые зоны		295,3543	3	
	<p>Объекты местного значения муниципального района Сергиевский Самарской области:</p> <p>дошкольное образовательное учреждение на 20 мест в селе Калиновка, площадка № 1;</p> <p>дошкольное образовательное учреждение на 20 мест в селе Калиновка, площадка № 4;</p> <p>спортивный зал при образовательном учреждении в селе Калиновка, ул. Каськова, 17 (реконструкция).</p> <p>Объекты местного значения сельского поселения Калиновка муниципального района Сергиевский Самарской области:</p> <p>детская спортивная площадка в селе Калиновка, площадка № 4;</p> <p>ящики кабельные в селе Калиновка, площадка № 4;</p> <p>ящики кабельные в селе Калиновка, ул. Садовая;</p> <p>ящики кабельные в селе Калиновка, ул. Луговая;</p> <p>шкафы распределительные в селе Калиновка, площадка № 1;</p> <p>комплектные трансформаторные подстанции в селе Калиновка, площадка № 1;</p> <p>комплектные трансформаторные подстанции в селе Калиновка, площадка № 4;</p> <p>водонапорная башня в селе Калиновка, ул. Революционная;</p> <p>водозабор в селе Карабаевка, ул. Родниковая (реконструкция);</p> <p>комплектные трансформаторные подстанции в селе Карабаевка, площадка № 2.</p>			

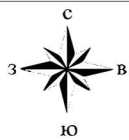
Описание и параметры функциональных зон				
Вид зоны	Тип застройки	Площадь, га	Максимальная этажность застройки	Максимальный размер санитарно-защитной зоны расположенных или планируемых к расположению в зоне объектов (метров) (устанавливается только для производственных, сельскохозяйственных зон и зон специального назначения)
<p>Развитие жилой зоны до 2033 года в селе Калиновка планируется на следующих площадках:</p> <p>за счет уплотнения существующей застройки:</p> <p>по ул. Луговой общей площадью территории – 0,375 га (планируется размещение 5 участков под индивидуальное жилищное строительство, ориентировочная общая площадь жилищного фонда – 750 кв. м, расчётная численность населения – 15 человек);</p> <p>по ул. Садовой общей площадью территории – 0,15 га (планируется размещение 10 участков под индивидуальное жилищное строительство, ориентировочная общая площадь жилищного фонда – 1500 кв. м, расчётная численность населения – 30 человек).</p> <p>На свободных территориях в границах села:</p> <p>на площадке № 1, расположенной в восточной части села, общей площадью территории – ___ га (планируется размещение 100 участков под индивидуальное жилищное строительство, ориентировочная общая площадь жилищного фонда – 15000 кв. м, расчётная численность населения – 300 человек);</p> <p>на площадке № 4, расположенной в южной части села, общей площадью территории – ___ га (планируется размещение 80 участков под индивидуальное жилищное строительство, ориентировочная общая площадь жилищного фонда – 12000 кв. м, расчётная численность населения – 240 человек).</p> <p>Развитие жилой зоны до 2033 года в селе Карабаевка планируется на следующих площадках:</p> <p>за счет уплотнения существующей застройки:</p> <p>по ул. Родниковой общей площадью территории – 0,2 га (планируется размещение 12 участков под индивидуальное жилищное строительство, ориентировочная общая площадь жилищного фонда – 1800 кв. м, расчётная численность населения – 36 человек);</p> <p>по ул. Лесной общей площадью территории – 0,15 га (планируется размещение 3 участков под индивидуальное жилищное строительство, ориентировочная общая площадь жилищного фонда – 450 кв. м, расчётная численность населения – 9 человек).</p> <p>На свободных территориях в границах села:</p> <p>на площадке № 2, расположенной в южной части села, общей площадью территории – __ га (планируется размещение 25 участков под индивидуальное жилищное строительство, ориентировочная общая площадь жилищного фонда – 3750 кв. м, расчётная числен-</p>				

Описание и параметры функциональных зон				
Вид зоны	Тип застройки	Площадь, га	Максимальная этажность застройки	Максимальный размер санитарно-защитной зоны расположенных или планируемых к расположению в зоне объектов (метров) (устанавливается только для производственных, сельскохозяйственных зон и зон специального назначения)
<p>ность населения – 75 человек).</p> <p>Развитие жилой зоны до 2033 года в селе Ендурайкино планируется на следующих площадках:</p> <p>за счет уплотнения существующей застройки:</p> <p>по ул. Речной общей площадью территории – 0,15 га (планируется размещение 7 участков под индивидуальное жилищное строительство, ориентировочная общая площадь жилищного фонда – 1050 кв. м, расчётная численность населения – 21 человек);</p> <p>по ул. Лесной общей площадью территории – 0,15 га (планируется размещение 2 участков под индивидуальное жилищное строительство, ориентировочная общая площадь жилищного фонда – 300 кв. м, расчётная численность населения – 6 человек).</p> <p>На свободных территориях в границах села:</p> <p>на площадке № 3, расположенной в западной части села, общей площадью территории – __ га (планируется размещение 11 участков под индивидуальное жилищное строительство, ориентировочная общая площадь жилищного фонда – 4950 кв. м, расчётная численность населения – 33 человека).</p>				
Общественно-деловые зоны		13,8029	4	
	<p>Объекты регионального значения:</p> <p>офис врача общей практики на 20 посещений в смену в селе Калиновка, ул. Молодежная;</p> <p>фельдшерско-акушерский пункт в селе Ендурайкино, ул. Речная, 22 (реконструкция);</p> <p>объекты местного значения сельского поселения:</p> <p>комплекс бытового обслуживания в селе Калиновка, площадка № 1;</p> <p>комплекс бытового обслуживания в селе Калиновка, ул. Луговая;</p> <p>сельский дом культуры с библиотекой в селе Калиновка, ул. Каськова, 18 (реконструкция);</p> <p>культурно-общественный центр малого сельского населенного пункта в селе Карабаевка, ул. Полевая;</p> <p>культурно-общественный центр малого сельского населенного пункта в селе Ендурайкино, ул. № 1 – 3;</p>			

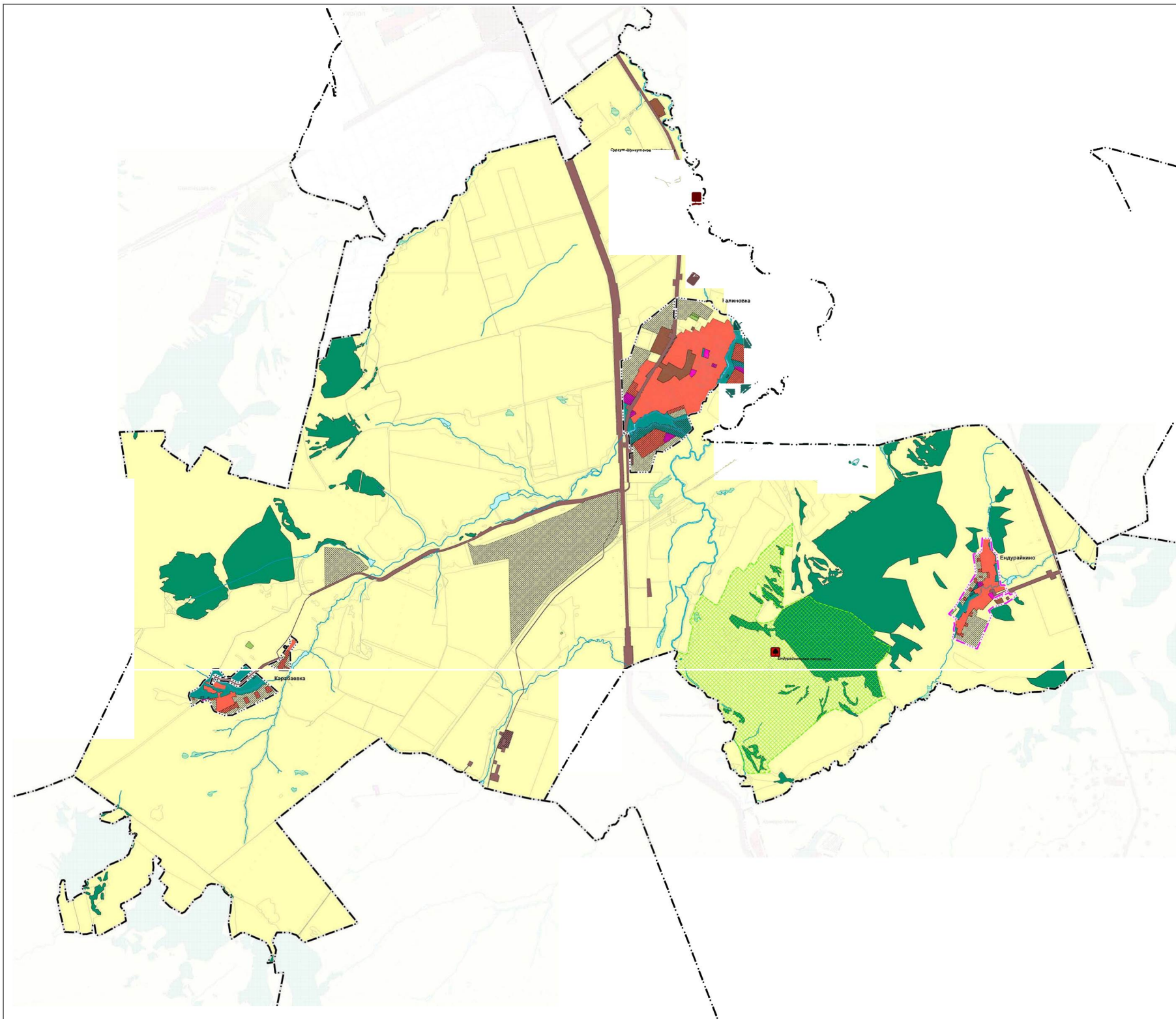
Описание и параметры функциональных зон				
Вид зоны	Тип застройки	Площадь, га	Максимальная этажность застройки	Максимальный размер санитарно-защитной зоны расположенных или планируемых к расположению в зоне объектов (метров) (устанавливается только для производственных, сельскохозяйственных зон и зон специального назначения)
	культурно-спортивный комплекс в селе Калиновка, ул. Луговая; АТС в селе Калиновка, ул. Каськова (реконструкция); комплектные трансформаторные подстанции в селе Калиновка, ул. Луговая; комплектные трансформаторные подстанции в селе Калиновка, площадка № 1.			
Зоны рекреационного назначения		121,8326		
	Объекты местного значения сельского поселения: футбольное поле в селе Калиновка, площадка № 4; универсальная спортивная площадка в селе Калиновка, площадка № 1; универсальная спортивная площадка в селе Карабаевка, ул. Родниковая; универсальная спортивная площадка в селе Ендурайкино, ул. № 3-1; универсальная спортивная площадка в селе Калиновка, площадка № 4; детская спортивная площадка в селе Калиновка, площадка № 1; детская спортивная площадка в селе Ендурайкино, ул. № 3-2; детская спортивная площадка в селе Карабаевка, ул. Лесная; сквер в селе Карабаевка, ул. Полевая; сквер в селе Ендурайкино, ул. № 1 – 3; парк в селе Калиновка, площадка № 1; парк в селе Калиновка, площадка № 4; пожарный пирс на западе села Калиновка; шкафной газорегуляторный пункт (ШГРП) в селе Калиновка, площадка № 1;			

Описание и параметры функциональных зон				
Вид зоны	Тип застройки	Площадь, га	Максимальная этажность застройки	Максимальный размер санитарно-защитной зоны расположенных или планируемых к расположению в зоне объектов (метров) (устанавливается только для производственных, сельскохозяйственных зон и зон специального назначения)
	канализационные насосные станции в селе Калиновка, площадка № 1			
Зоны сельскохозяйственного использования		12 484,1297		1000
	Объекты местного значения сельского поселения: пожарный пирс на востоке за границей села Ендурайкино; пожарный пирс на востоке за границей села Карабаевка			
	Объекты местного значения сельского поселения: водонапорная башня в селе Карабаевка, ул. Полевая			
	Объекты местного значения сельского поселения: водонапорная башня в селе Калиновка, ул. Луговая			
Производственная зона		29,6496	3	50
	Объекты регионального значения: пожарное депо на 2 машины в селе Калиновка, ул. Луговая			
Производственные зоны, зоны инженерной и транспортной инфраструктур		244,4419	2	
	Объекты местного значения сельского поселения: водозабор на востоке села Ендурайкино (реконструкция);			

Описание и параметры функциональных зон				
Вид зоны	Тип застройки	Площадь, га	Максимальная этажность застройки	Максимальный размер санитарно-защитной зоны расположенных или планируемых к расположению в зоне объектов (метров) (устанавливается только для производственных, сельскохозяйственных зон и зон специального назначения)
	водозабор на юге за границей села Калиновка (реконструкция); канализационные очистные сооружения в селе Калиновка, на севере за границей села; комплектные трансформаторные подстанции в селе Калиновка, на севере за границей села; комплектные трансформаторные подстанции в селе Ендурайкино, ул. Речная (реконструкция)			
Зона лесов				
Зоны специального назначения		3,2734		50
	Объекты местного значения сельского поселения: кладбище на севере села Калиновка (реконструкция); кладбище на западе села Ендурайкино (реконструкция).			



Карта границ населенных пунктов, входящих в состав сельского поселения Калиновка
муниципального района Сергиевский Самарской области



Условные обозначения

Грание — это поверхность, по которой грани тела соприкасаются.

Прямые численные значения в соответствии с данными ЕТРН

Жилые зоны

Общественно-деловые зоны

Промышленные зоны, зоны коммунальной и транспортной инфраструктуры

Промышленные зоны

Зоны охотничьих хозяйств, лесов, водоемов

Зоны рекреационного назначения

Зоны лесов

Зоны специального назначения

Оқибатсизликларнинг профилактикаси

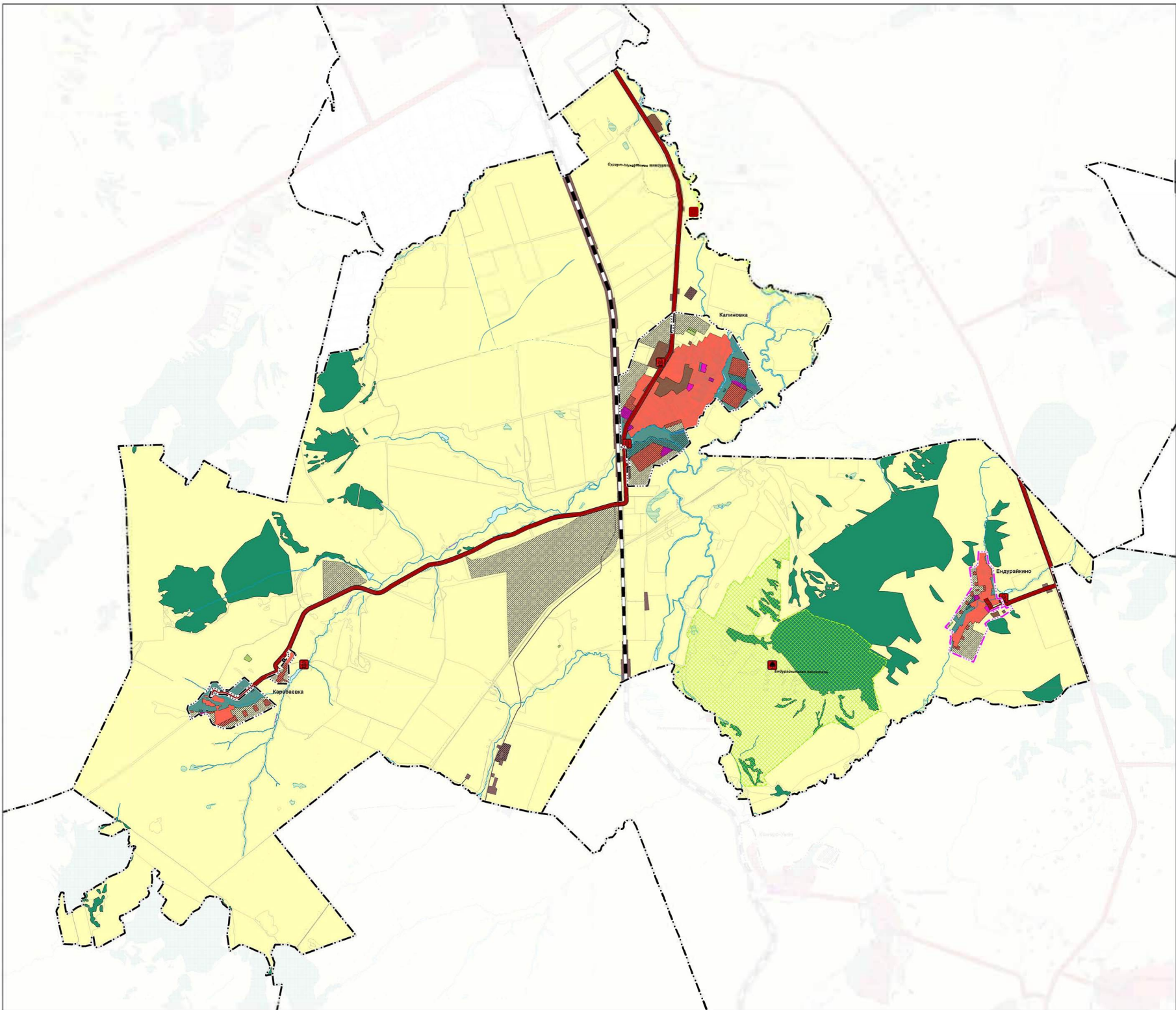
Платоник верховный (этнодучный)

Природные объекты
Поврежденные участки оз.



 Волосы (отрог, пруд, обводненный карьер, водохранилище)

50,1000

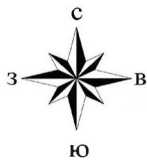
[illegible]



Условные обозначения

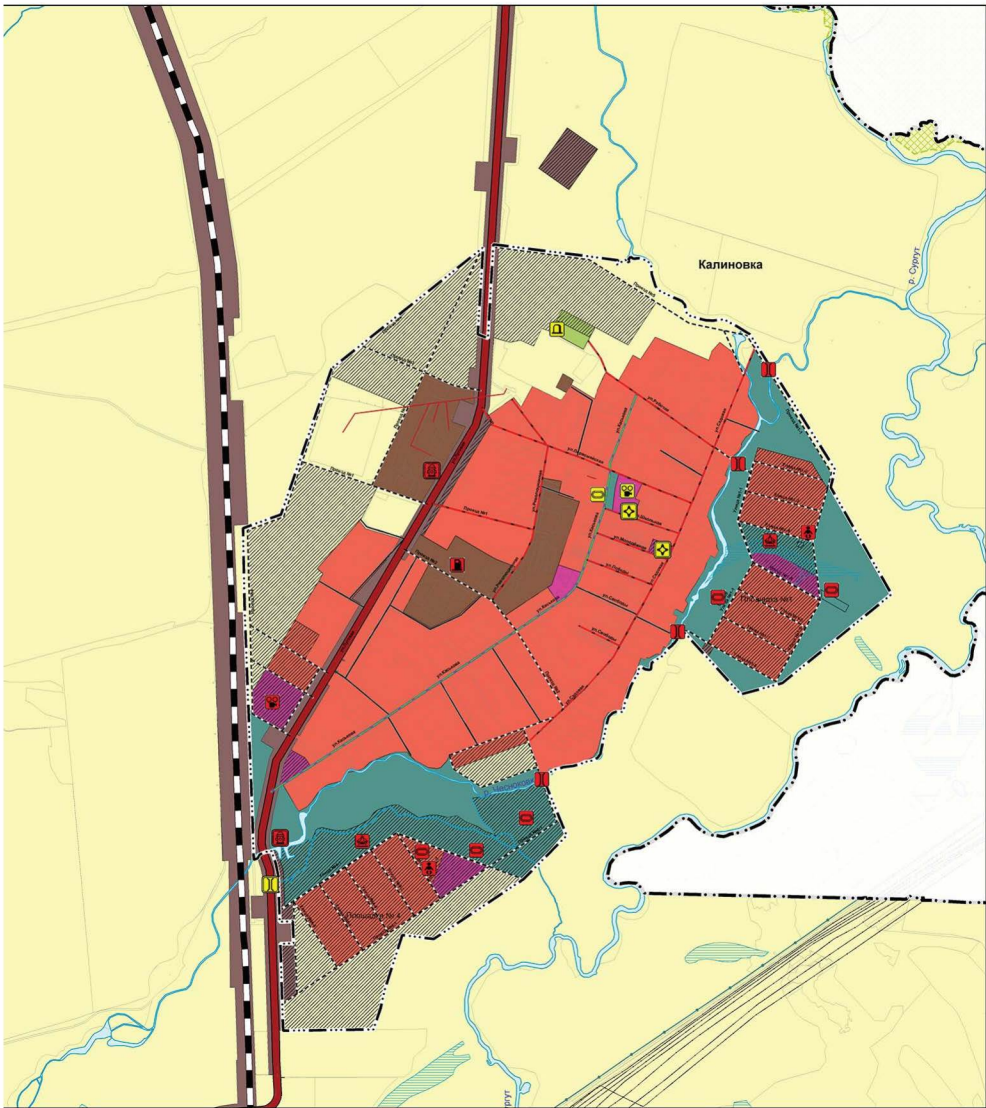
	Объекты организации Особое строение подразделения медикснй организации, выполняющей функции поисково-спасательного подразделения (Поисковик) Поисковик представляет собой отдел, подразделение, службу, кабинет, группу или подразделение в подразделении и осуществляет поиск и спасение Поисковик обязуется к поиску и спасению пострадавших в результате ЧС
	Предметный по отношению к субъективному типу Объекты организационной инфраструктуры Жилищно-бытовые сети Жилищно-коммунальный путь общего пользования Аварийно-бытовой переход Аварийно-бытовой Дорога для доставки пострадавших на место оказания им помощи Вневедомственные промышленные предприятия Местные подразделения (Поисковик)

[illegible]

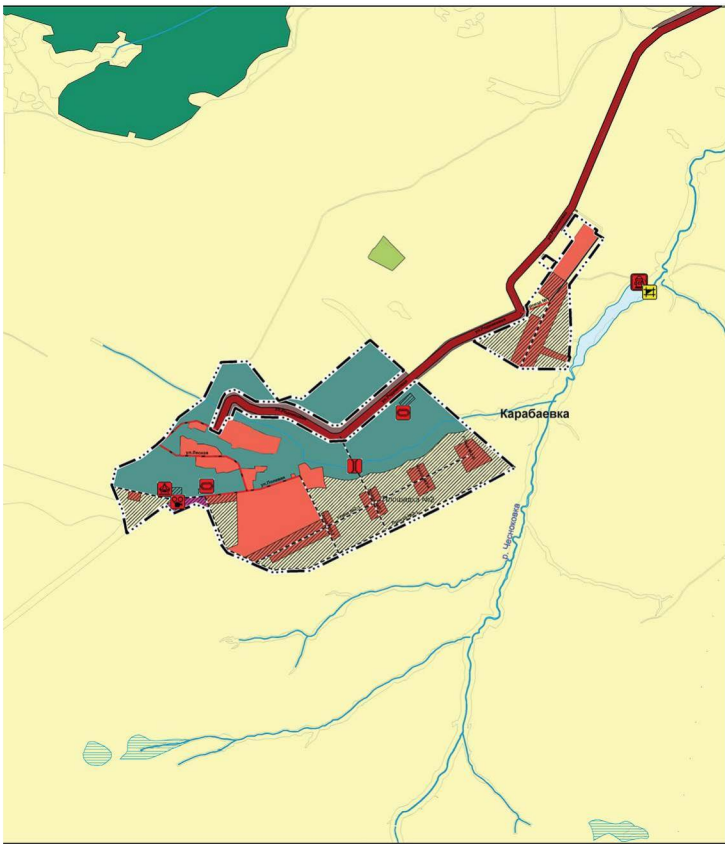


Карта планируемого размещения объектов местного значения сельского поселения
Калиновка муниципального района Сергиевский Самарской области

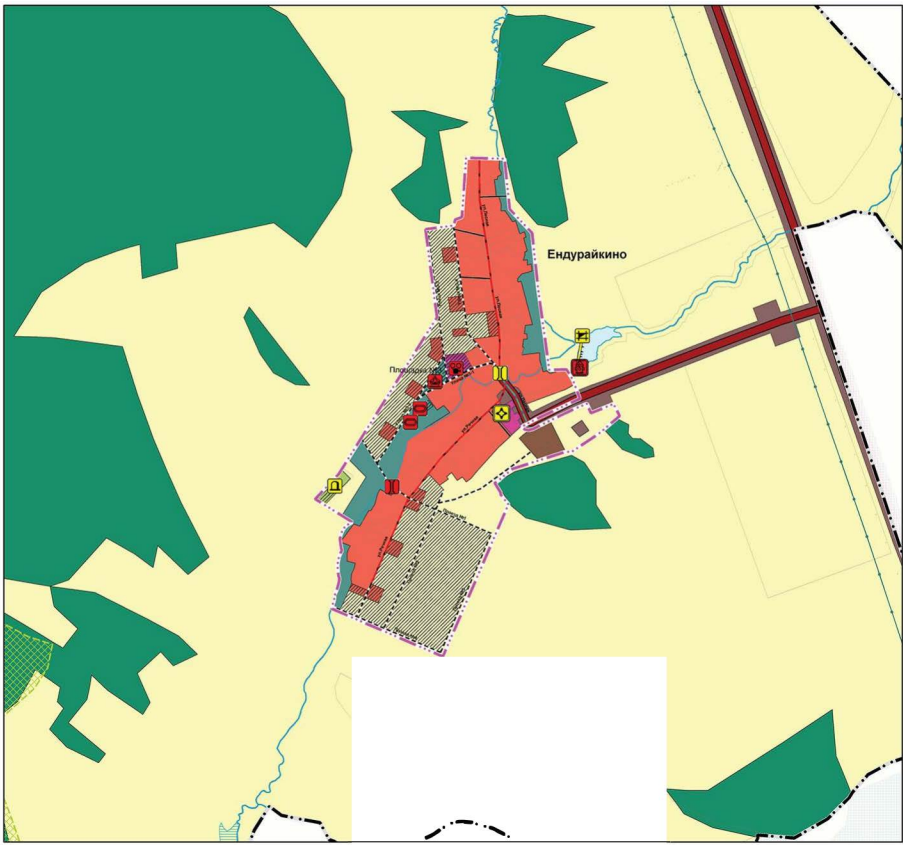
Карта планируемого размещения объектов местного значения с. Калиновка
муниципального района Сергиевский Самарской области



Карта планируемого размещения объектов местного значения с. Карабаевка
муниципального района Сергиевский Самарской области



Карта планируемого размещения объектов местного значения с. Ендурайкино
муниципального района Сергиевский Самарской области

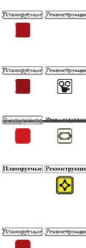


Условные обозначения

Граница земель от инвентаризации территории
Граница населенного пункта
Граница населенного пункта



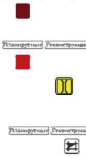
Объекты образования в науку
Домовые территории образуются также органами власти
Объекты культуры и искусства
Объекты культуры и искусства
Объекты культуры и искусства



Объекты культуры и искусства
Спортивные сооружения
Объекты культуры и искусства
Парки культуры и отдыха
Железнодорожный путь общего пользования
Автомобильные дороги регионального и местного значения





Поселковая дорога
Граница улиц
Улицы в жилой застройке
Станция автопарковки
Местное сооружение
Местное сооружение (региональный)





Объекты системы государственной системы предупреждения и ликвидации чрезвычайных ситуаций
Объекты системы государственной системы предупреждения и ликвидации чрезвычайных ситуаций
Местные объекты
Объекты системы государственной системы предупреждения и ликвидации чрезвычайных ситуаций
Местные объекты
Объекты системы государственной системы предупреждения и ликвидации чрезвычайных ситуаций



Объекты системы государственной системы предупреждения и ликвидации чрезвычайных ситуаций
Объекты системы государственной системы предупреждения и ликвидации чрезвычайных ситуаций
Местные объекты
Объекты системы государственной системы предупреждения и ликвидации чрезвычайных ситуаций
Местные объекты
Объекты системы государственной системы предупреждения и ликвидации чрезвычайных ситуаций

	Директор института	Власов И.В.	
	Зам. директора по терр. планированию	Власов И.В.	
	Начальник отдела ГТ и застройки	Черныш С.В.	
Проект изменений в генеральный плансельского поселения Калиновка муниципального района Сергиевский Самарской области			
Заказчик: Администрация сельского поселения Калиновка муниципальный район Сергиевский Самарской области			
Карта планирования размещения объектов местного значения территории поселения Калиновка муниципального района Сергиевский Самарской области			

 <p>МИНИСТЕРСТВО ПРИРОДНЫХ РЕСУРСОВ И ЭКОЛОГИИ РЕСПУБЛИКИ ТАТАРСТАН</p> <p>"ТатарМинприроды.Татарстан"</p>	Директор института	Владим Н.Д.		
	Зам. директора по территории	Владим Н.Д.		
	Начальник отдела ГТ и экологии	Ишметова М.А.		
	<p>Проект изменений в генеральный план сельского поселения Каплиновское муниципального района Сургутской области</p>			
	<p>Замест. Административного управления по вопросам экономики, муниципальный район Сургутский Сургутской области</p>			
	<p>Карта территории, различиям между кадастровыми и проектными границами территории, изменение земель сельскохозяйственного назначения, земель населенных пунктов, земель промышленности, энергетики, связи, транспортными средствами, земельными ресурсами</p>			

ПРИЛОЖЕНИЕ 6
к постановлению Правительства
Самарской области
от 16.07.2025 № 394

Графические описания
местоположения границ населенных пунктов, входящих в состав сельского
поселения Калиновка муниципального района Сергиевский
Самарской области

ФОРМА

графического описания местоположения границ населённых пунктов,
территориальных зон, особо охраняемых природных территорий,
зон с особыми условиями использования территорий

ОПИСАНИЕ МЕСТОПОЛОЖЕНИЯ ГРАНИЦ¹

село Карабаевка

(наименование объекта местоположение границ, которого описано (далее - объект))

Раздел 1

Сведения об объекте		
№ п/п	Характеристики объекта	Описание характеристик
1	2	3
1.	Местоположение объекта ²	Самарская область, Сергиевский район, сельское поселение Калиновка, село Карабаевка
2.	Площадь объекта +/- величина погрешности определения площади (Р +/- Дельта Р) ³	892765±331 м ²
3.	Иные характеристики объекта ⁴	

Раздел 2

Сведения о местоположении границ объекта ⁵					
1. Система координат <u>МСК-63</u>					
2. Сведения о характерных точках границ объекта					
Обозначение характерных точек границ	Координаты, м		Метод определения координат характерной точки ⁶	Средняя квадратическая погрешность положения характерной точки (Mt), м	Описание обозначения точки на местности (при наличии) ⁷
	X	Y			
1	2	3	4	5	6
—					
1	452513.81	2242801.33	Картометрический метод	0.1	-

2	452504.56	2242796.93	Картометр	0.1	-
			ический метод		
3	452367.75	2242731.3	Картометр ический метод	0.1	-
4	452358.26	2242718.65	Картометр ический метод	0.1	-
5	452291.88	2242630.26	Картометр ический метод	0.1	-
6	452271.25	2242615.55	Картометр ический метод	0.1	-
7	452250.75	2242600.91	Картометр ический метод	0.1	-
8	452210.25	2242572.1	Картометр ический метод	0.1	-
9	452201.13	2242563.41	Картометр ический метод	0.1	-
10	452185.19	2242545.35	Картометр ический метод	0.1	-
11	452182.38	2242541.97	Картометр ический метод	0.1	-
12	452132.94	2242480.55	Картометр ический метод	0.1	-
13	452128.75	2242474.27	Картометр ический метод	0.1	-
14	452086.13	2242375.75	Картометр ический метод	0.1	-
15	452017.31	2242359.9	Картометр ический метод	0.1	-
16	452010.94	2242362.66	Картометр ический метод	0.1	-
17	452006.82	2242364.41	Картометр ический метод	0.1	-
18	451954.68	2242385.24	Картометр ический метод	0.1	-

19	451917.02	2242403.5	Картометр	0.1	-
			ический метод		
20	451868.34	2242411.58	Картометр	0.1	-
			ический метод		
21	451863.34	2242412.55	Картометр	0.1	-
			ический метод		
22	451832.79	2242418.46	Картометр	0.1	-
			ический метод		
23	451826.69	2242419.18	Картометр	0.1	-
			ический метод		
24	451823.8	2242421.75	Картометр	0.1	-
			ический метод		
25	451936.5	2242575.51	Картометр	0.1	-
			ический метод		
26	451904.06	2242609.13	Картометр	0.1	-
			ический метод		
27	451941.31	2242698.97	Картометр	0.1	-
			ический метод		
28	451920.25	2242745.84	Картометр	0.1	-
			ический метод		
29	451775.2	2242803.32	Картометр	0.1	-
			ический метод		
30	451744.88	2242825.77	Картометр	0.1	-
			ический метод		
31	451664.94	2243010.92	Картометр	0.1	-
			ический метод		
32	451671.38	2243085.04	Картометр	0.1	-
			ический метод		
33	451672.07	2243157.77	Картометр	0.1	-
			ический метод		
34	451725.38	2243265.8	Картометр	0.1	-
			ический метод		
35	451929.13	2243690.74	Картометр	0.1	-
			ический метод		

36	452069.99	2243953.68	Картометр	0.1	-
			ический метод		
37	452086.94	2243985.3	Картометр ический метод	0.1	-
38	452270	2243777.44	Картометр ический метод	0.1	-
39	452277.71	2243768.76	Картометр ический метод	0.1	-
40	452312.08	2243730.02	Картометр ический метод	0.1	-
41	452432.31	2243594.49	Картометр ический метод	0.1	-
42	452439.26	2243586.62	Картометр ический метод	0.1	-
43	452197.13	2243303.21	Картометр ический метод	0.1	-
44	452194.53	2243237.18	Картометр ический метод	0.1	-
45	452228.27	2243175.74	Картометр ический метод	0.1	-
46	452280.41	2243080.77	Картометр ический метод	0.1	-
47	452290.37	2243052.25	Картометр ический метод	0.1	-
48	452290.95	2243015.85	Картометр ический метод	0.1	-
49	452293.91	2242920.25	Картометр ический метод	0.1	-
50	452311.05	2242890.48	Картометр ический метод	0.1	-
51	452329.91	2242857.74	Картометр ический метод	0.1	-
52	452284.34	2242840.49	Картометр ический метод	0.1	-

53	452289.79	2242826.64	Картометр	0.1	-
			ический метод		
54	452260.52	2242811.34	Картометр ический метод	0.1	-
55	452259.02	2242810.56	Картометр ический метод	0.1	-
56	452254.93	2242808.42	Картометр ический метод	0.1	-
57	452236.89	2242798.99	Картометр ический метод	0.1	-
58	452233.74	2242797.31	Картометр ический метод	0.1	-
59	452225.04	2242792.88	Картометр ический метод	0.1	-
60	452238.33	2242765.35	Картометр ический метод	0.1	-
61	452242.62	2242756.45	Картометр ический метод	0.1	-
62	452260.98	2242763.54	Картометр ический метод	0.1	-
63	452369.52	2242805.48	Картометр ический метод	0.1	-
64	452388.14	2242817.43	Картометр ический метод	0.1	-
65	452396.81	2242833.11	Картометр ический метод	0.1	-
66	452402.25	2242853.72	Картометр ический метод	0.1	-
67	452395.57	2242869.99	Картометр ический метод	0.1	-
68	452355.25	2242939.96	Картометр ический метод	0.1	-
69	452353.99	2243014.67	Картометр ический метод	0.1	-

70	452353.74	2243029.61	Картометр ический метод	0.1	-
71	452353.21	2243063.44	Картометр ический метод	0.1	-
72	452350.66	2243070.69	Картометр ический метод	0.1	-
73	452338.14	2243106.52	Картометр ический метод	0.1	-
74	452258.16	2243252.17	Картометр ический метод	0.1	-
75	452259.32	2243281.25	Картометр ический метод	0.1	-
76	452397.07	2243441.17	Картометр ический метод	0.1	-
77	452460.24	2243513.81	Картометр ический метод	0.1	-
78	452481.09	2243538.67	Картометр ический метод	0.1	-
79	452586.64	2243420.67	Картометр ический метод	0.1	-
80	452603.04	2243403.04	Картометр ический метод	0.1	-
81	452595.64	2243392.52	Картометр ический метод	0.1	-
82	452366.44	2243127.58	Картометр ический метод	0.1	-
83	452374	2243080.71	Картометр ический метод	0.1	-
84	452357.81	2243033.88	Картометр ический метод	0.1	-
85	452517.31	2242907.52	Картометр ический метод	0.1	-
86	452517.27	2242906.59	Картометр ический метод	0.1	-

87	452516.97	2242897.82	Картометр ический метод	0.1	-
88	452515.94	2242867.43	Картометр ический метод	0.1	-
1	452513.81	2242801.33	Картометр ический метод	0.1	-
—					
89	452597.91	2243819.02	Картометр ический метод	0.1	-
90	452487.38	2244007.5	Картометр ический метод	0.1	-
91	452486.36	2244106.99	Картометр ический метод	0.1	-
92	452486.14	2244129.31	Картометр ический метод	0.1	-
93	452485.44	2244198.12	Картометр ический метод	0.1	-
94	452494.32	2244199.09	Картометр ический метод	0.1	-
95	452515.8	2244201.4	Картометр ический метод	0.1	-
96	452535.8	2244209.44	Картометр ический метод	0.1	-
97	452537.45	2244203.71	Картометр ический метод	0.1	-
98	452555.5	2244205.66	Картометр ический метод	0.1	-
99	452576.2	2244207.42	Картометр ический метод	0.1	-
100	452582.92	2244207.83	Картометр ический метод	0.1	-
101	452597.65	2244209.69	Картометр ический метод	0.1	-

102	452622.81	2244212.03	Картометрический метод	0.1	-
103	452630	2244212.69	Картометрический метод	0.1	-
104	452825.88	2244205.58	Картометрический метод	0.1	-
105	452856.18	2244228.08	Картометрический метод	0.1	-
106	452859.48	2244230.53	Картометрический метод	0.1	-
107	453012.82	2244344.33	Картометрический метод	0.1	-
108	453022.88	2244328.21	Картометрический метод	0.1	-
109	453024.49	2244325.69	Картометрический метод	0.1	-
110	453026.13	2244323.15	Картометрический метод	0.1	-
111	453034.56	2244310.05	Картометрический метод	0.1	-
112	453042.59	2244315.87	Картометрический метод	0.1	-
113	453045.93	2244318.29	Картометрический метод	0.1	-
114	453108.02	2244229.23	Картометрический метод	0.1	-
115	453038.76	2244182.07	Картометрический метод	0.1	-
116	453010.41	2244219.94	Картометрический метод	0.1	-
117	453009.54	2244221.21	Картометрический метод	0.1	-
118	452746	2244035.17	Картометрический метод	0.1	-

119	452744.2	2244031.17	Картометрический метод	0.1	-
120	452722.51	2244037.22	Картометрический метод	0.1	-
121	452719.08	2244038.17	Картометрический метод	0.1	-
122	452698.84	2244034.24	Картометрический метод	0.1	-
123	452692.32	2244032.97	Картометрический метод	0.1	-
124	452678.22	2244005.69	Картометрический метод	0.1	-
89	452597.91	2243819.02	Картометрический метод	0.1	-
—					
125	452916.68	2244084.38	Картометрический метод	0.1	-
126	452885.12	2244128.47	Картометрический метод	0.1	-
127	452917.27	2244151	Картометрический метод	0.1	-
128	452945.02	2244111.28	Картометрический метод	0.1	-
125	452916.68	2244084.38	Картометрический метод	0.1	-
3. Сведения о характерных точках части (частей) границы объекта					
Обозначение характерных точек части границы	Координаты, м		Метод определения координат характерной точки	Средняя квадратическая погрешность положения характерной точки (Mt), м	Описание обозначения точки на местности (при наличии)
	X	Y			
1	2	3	4		5
Часть № -					
			-	-	-

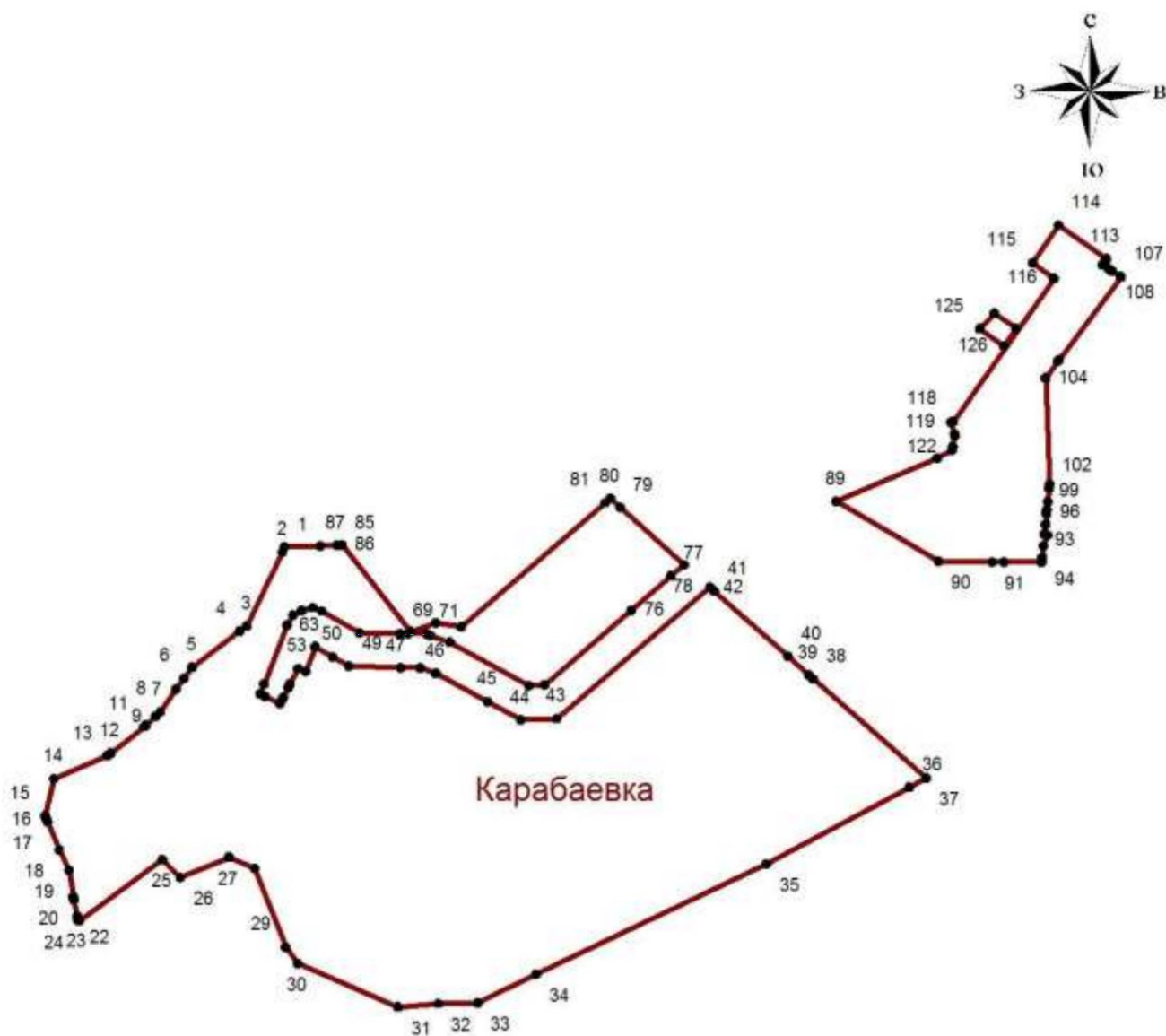
Раздел 3

Сведения о местоположении изменённых (уточнённых) границ объекта⁸

1. Система координат _____ –							
2. Сведения о характерных точках границ объекта							
Обозначение характерных точек границ	Существующие координаты, м		Изменённые (уточнённые) координаты, м		Метод определения координат характерной точки	Средняя квадратическая погрешность положения характерной точки (Mt), м	Описание обозначения точки на местности (при наличии)
	X	Y	X	Y			
1	2	3	4	5	6	7	8
–							
					-	-	-
3. Сведения о характерных точках части (частей) границы объекта							
Обозначение характерных точек границ	Существующие координаты, м		Изменённые (уточнённые) координаты, м		Метод определения координат характерной точки	Средняя квадратическая погрешность положения характерной точки (Mt), м	Описание обозначения точки на местности (при наличии)
	X	Y	X	Y			
1	2	3	4	5	6	7	8
Часть № -							
					-	-	-

Раздел 4

План границ объекта⁹



Используемые условные знаки и обозначения:



Граница населенного пункта



Поворотная точка



Подпись точки

Подпись _____ Дата «__» _____ 20__ г.

Место для оттиска печати лица, составившего описание местоположения границ объекта

¹ Графическое описание местоположения границ населенных пунктов, территориальных зон, особо охраняемых природных территорий и зон с особыми условиями использования территории (далее - Описание местоположения границ) составляется по результатам работ по определению координат характерных точек границ населенных пунктов, территориальных зон, особо охраняемых природных территорий и зон с особыми условиями использования территории либо части (частей) таких границ.

Описание местоположения границ составляется с использованием сведений Единого государственного реестра недвижимости, Единой электронной картографической основы, картографического материала, материалов дистанционного зондирования (далее - картографическая основа), а также по данным измерений, полученных на местности.

² В строке «Местоположение объекта» раздела «Сведения об объекте» приводится описание расположения объекта с указанием наименования субъекта Российской Федерации, муниципального образования, населенного пункта.

³ В строке «Площадь объекта +/- величина погрешности определения площади (P +/- Дельта P)» раздела «Сведения об объекте» указываются площадь объекта и предельно допустимая погрешность определения такой площади, если определение площади объекта предусмотрено соответствующим договором подряда, заключаемым между заказчиком и исполнителем работ по определению местоположения объекта.

Площадь объекта указывается в квадратных метрах с округлением до 1 кв. метра.

⁴ В строке «Иные характеристики объекта» раздела «Сведения об объекте» указываются иные характеристики объекта (при необходимости).

⁵ В разделе «Сведения о местоположении границ объекта» указываются:

система координат, используемая для ведения Единого государственного реестра недвижимости, в том числе номера соответствующих зон картографической проекции;

сведения о характерных точках границ объекта;

сведения о характерных точках части (частей) границы объекта.

Для обозначения характерных точек границ объекта используются арабские цифры. Для всех характерных точек границ объекта работ либо частей таких границ применяется сквозная нумерация.

Список характерных точек границ объекта в реквизитах «Сведения о характерных точках границ объекта» и «Сведения о характерных точках части (частей) границы объекта» должен завершаться номером начальной точки в случае, если такие границы представлены в виде замкнутого контура.

Реквизит «Сведения о характерных точках части (частей) границы объекта» заполняется в случае подготовки описания местоположения части (частей) границы объекта и (или) местоположения границ частей объекта, если законодательством Российской Федерации допускается описание местоположения границы в виде отдельных ее участков или описание границ частей объекта, в том числе в отношении территорий (подзон). В этом случае реквизит «Сведения о характерных точках границ объекта» не заполняется.

В реквизите «Сведения о характерных точках части (частей) границы объекта» границы частей объектов представляются в виде замкнутого контура.

Значения координат характерных точек границ объекта приводятся в метрах с округлением до 0,01 метра в указанной системе координат.

⁶ В зависимости от примененных при выполнении работ методов определения координат характерных точек границ объекта в графе «Метод определения координат характерной точки» реквизита «Сведения о характерных точках границ объекта» указываются:

геодезический метод (метод триангуляции, полигонометрии, трилатерации, метод прямых, обратных или комбинированных засечек и иные геодезические методы);

метод спутниковых геодезических измерений (определений);

фотограмметрический метод;

картометрический метод.

⁷ Графа «Описание обозначения точки на местности (при наличии)» реквизита «Сведения о характерных точках границ объекта» заполняется в случае, если характерная точка обозначена на местности специальным информационным знаком. В остальных случаях в графе проставляется прочерк.

⁸ Требования к заполнению раздела «Сведения о местоположении измененных (уточненных) границ объекта» аналогичны требованиям к заполнению раздела «Сведения о местоположении границ объекта».

Раздел «Сведения о местоположении измененных (уточненных) границ объекта» заполняется в случае, если сведения о местоположении изменяемых (уточняемых) границ объекта были внесены в Единый государственный реестр недвижимости.

⁹ План границ объекта оформляется в масштабе, обеспечивающем читаемость местоположения границ объекта, с отображением характерных точек границ объекта, читаемых в таком масштабе.

План границ объекта оформляется в виде, совмещенном с картографической основой.

На плане границ объекта отображаются:

границы объекта (читаемые в выбранном масштабе характерные точки и части границ);

установленные границы административно-территориальных образований;

границы природных объектов и (или) объектов искусственного происхождения (если местоположение отдельных частей границ объекта определено через местоположение указанных объектов);

необходимые обозначения;

используемые условные знаки;

выбранный масштаб.

ФОРМА

графического описания местоположения границ населённых пунктов,
территориальных зон, особо охраняемых природных территорий,
зон с особыми условиями использования территорий

ОПИСАНИЕ МЕСТОПОЛОЖЕНИЯ ГРАНИЦ¹

село Калиновка

(наименование объекта местоположение границ, которого описано (далее - объект)

Раздел 1

Сведения об объекте		
№ п/п	Характеристики объекта	Описание характеристик
1	2	3
1.	Местоположение объекта ²	Самарская область, Сергиевский район, сельское поселение Калиновка, село Калиновка
2.	Площадь объекта +/- величина погрешности определения площади (Р +/- Дельта Р) ³	4751155±763 м ²
3.	Иные характеристики объекта ⁴	

Раздел 2

Сведения о местоположении границ объекта ⁵					
1. Система координат _____ МСК-63					
2. Сведения о характерных точках границ объекта					
Обозначение характерных точек границ	Координаты, м		Метод определения координат характерной точки ⁶	Средняя квадратическая погрешность положения характерной точки (Mt), м	Описание обозначения точки на местности (при наличии) ⁷
	X	Y			
1	2	3	4	5	6
—					
1	458760.95	2250577.12	Картометрический метод	0.1	-
2	458170.97	2250372.49	Картометр	0.1	-

			ический метод		
3	458116.08	2250219.07	Картометр ический метод	0.1	-
4	457776.06	2250226.46	Картометр ический метод	0.1	-
5	456922.57	2250258.19	Картометр ический метод	0.1	-
6	456837.05	2250260.85	Картометр ический метод	0.1	-
7	456778.38	2250262.66	Картометр ический метод	0.1	-
8	456784.27	2250278.76	Картометр ический метод	0.1	-
9	456797.19	2250285.33	Картометр ический метод	0.1	-
10	456802.67	2250293.03	Картометр ический метод	0.1	-
11	456802.89	2250293.58	Картометр ический метод	0.1	-
12	456804.48	2250297.48	Картометр ический метод	0.1	-
13	456808.25	2250306.77	Картометр ический метод	0.1	-
14	456810.6	2250312.57	Картометр ический метод	0.1	-
15	456810.18	2250327.07	Картометр ический метод	0.1	-
16	456813.55	2250334.63	Картометр ический метод	0.1	-
17	456792.86	2250341.34	Картометр ический метод	0.1	-
18	456762.75	2250351.52	Картометр ический метод	0.1	-
19	456719.56	2250360.24	Картометр	0.1	-

			ический метод		
20	456713.99	2250361.37	Картометр ический метод	0.1	-
21	456708.86	2250361.54	Картометр ический метод	0.1	-
22	456664.94	2250362.92	Картометр ический метод	0.1	-
23	456527.96	2250367.24	Картометр ический метод	0.1	-
24	456529.63	2250420.2	Картометр ический метод	0.1	-
25	456440.83	2250423	Картометр ический метод	0.1	-
26	456439.16	2250370.02	Картометр ический метод	0.1	-
27	456088.62	2250381.08	Картометр ический метод	0.1	-
28	456093.15	2250745.52	Картометр ический метод	0.1	-
29	456181.15	2250774.87	Картометр ический метод	0.1	-
30	456252.46	2250790.71	Картометр ический метод	0.1	-
31	456474.35	2250862.04	Картометр ический метод	0.1	-
32	456458.51	2250988.82	Картометр ический метод	0.1	-
33	456700.12	2251351.42	Картометр ический метод	0.1	-
34	456875.86	2251525.35	Картометр ический метод	0.1	-
35	457086.08	2251439.45	Картометр ический метод	0.1	-
36	457104.89	2251431.04	Картометр	0.1	-

			ический метод		
37	457114.63	2251442.01	Картометр ический метод	0.1	-
38	457122.7	2251451.18	Картометр ический метод	0.1	-
39	457133.26	2251462.5	Картометр ический метод	0.1	-
40	457141.64	2251476.39	Картометр ический метод	0.1	-
41	457144.67	2251490.09	Картометр ический метод	0.1	-
42	457152.39	2251512.43	Картометр ический метод	0.1	-
43	457156.82	2251552.19	Картометр ический метод	0.1	-
44	457158.84	2251557.9	Картометр ический метод	0.1	-
45	457163.71	2251579.62	Картометр ический метод	0.1	-
46	457173.52	2251600.72	Картометр ический метод	0.1	-
47	457174.65	2251612.45	Картометр ический метод	0.1	-
48	457176.44	2251621.4	Картометр ический метод	0.1	-
49	457180.04	2251633.25	Картометр ический метод	0.1	-
50	457183.94	2251640.95	Картометр ический метод	0.1	-
51	457190.89	2251651.17	Картометр ический метод	0.1	-
52	457197.45	2251655.35	Картометр ический метод	0.1	-
53	457203.96	2251660.42	Картометр	0.1	-

			ический метод		
54	457209.89	2251662.22	Картометр ический метод	0.1	-
55	457254.88	2251671.35	Картометр ический метод	0.1	-
56	457292.99	2251680.47	Картометр ический метод	0.1	-
57	457307.34	2251682.43	Картометр ический метод	0.1	-
58	457322	2251686.22	Картометр ический метод	0.1	-
59	457331.99	2251687.84	Картометр ический метод	0.1	-
60	457353.31	2251694.41	Картометр ический метод	0.1	-
61	457358.67	2251698.49	Картометр ический метод	0.1	-
62	457368.09	2251707.96	Картометр ический метод	0.1	-
63	457373.43	2251717.65	Картометр ический метод	0.1	-
64	457374.91	2251725.17	Картометр ический метод	0.1	-
65	457374.04	2251737.65	Картометр ический метод	0.1	-
66	457374.55	2251747.43	Картометр ический метод	0.1	-
67	457378.14	2251753.7	Картометр ический метод	0.1	-
68	457384.4	2251756.46	Картометр ический метод	0.1	-
69	457397.25	2251757.35	Картометр ический метод	0.1	-
70	457411.17	2251760.16	Картометр	0.1	-

			ический метод		
71	457432.79	2251768.16	Картометр ический метод	0.1	-
72	457450.9	2251774.51	Картометр ический метод	0.1	-
73	457481.22	2251784.95	Картометр ический метод	0.1	-
74	457496.76	2251793.45	Картометр ический метод	0.1	-
75	457515.77	2251804.05	Картометр ический метод	0.1	-
76	457531.97	2251814.46	Картометр ический метод	0.1	-
77	457547.96	2251816.48	Картометр ический метод	0.1	-
78	457554.15	2251820.15	Картометр ический метод	0.1	-
79	457556.13	2251826.33	Картометр ический метод	0.1	-
80	457552	2251833.47	Картометр ический метод	0.1	-
81	457551.98	2251833.53	Картометр ический метод	0.1	-
82	457547.19	2251841.91	Картометр ический метод	0.1	-
83	457546.04	2251846.18	Картометр ический метод	0.1	-
84	457544.71	2251859.15	Картометр ический метод	0.1	-
85	457546.11	2251863.1	Картометр ический метод	0.1	-
86	457548.87	2251865.71	Картометр ический метод	0.1	-
87	457568.06	2251867.5	Картометр	0.1	-

			ический метод		
88	457572.18	2251868.75	Картометр ический метод	0.1	-
89	457574.96	2251870.87	Картометр ический метод	0.1	-
90	457582.65	2251881.07	Картометр ический метод	0.1	-
91	457586.67	2251889.56	Картометр ический метод	0.1	-
92	457594.28	2251900.71	Картометр ический метод	0.1	-
93	457598.65	2251909.78	Картометр ический метод	0.1	-
94	457603.29	2251915.42	Картометр ический метод	0.1	-
95	457606.85	2251918.56	Картометр ический метод	0.1	-
96	457625.33	2251930.46	Картометр ический метод	0.1	-
97	457632.03	2251936.72	Картометр ический метод	0.1	-
98	457643.58	2251951.52	Картометр ический метод	0.1	-
99	457649.26	2251954.33	Картометр ический метод	0.1	-
100	457653.46	2251960.41	Картометр ический метод	0.1	-
101	457655.41	2251962.48	Картометр ический метод	0.1	-
102	457657.08	2251962.6	Картометр ический метод	0.1	-
103	457657.88	2251963.13	Картометр ический метод	0.1	-
104	457664.16	2251969.36	Картометр	0.1	-

			ический метод		
105	457691.75	2251971.24	Картометр ический метод	0.1	-
106	457693.37	2252002.09	Картометр ический метод	0.1	-
107	457445.58	2252227.88	Картометр ический метод	0.1	-
108	457491.37	2252395.83	Картометр ический метод	0.1	-
109	457849.79	2252836.19	Картометр ический метод	0.1	-
110	458280.8	2252590.82	Картометр ический метод	0.1	-
111	458354.41	2252607.52	Картометр ический метод	0.1	-
112	458898.75	2252264.4	Картометр ический метод	0.1	-
113	458903.3	2252256.62	Картометр ический метод	0.1	-
114	458929.9	2252213.14	Картометр ический метод	0.1	-
115	458940.31	2252193.95	Картометр ический метод	0.1	-
116	458957.57	2252161.64	Картометр ический метод	0.1	-
117	458958.06	2252143.12	Картометр ический метод	0.1	-
118	458953.91	2252118.89	Картометр ический метод	0.1	-
119	458954.58	2252089.83	Картометр ический метод	0.1	-
120	458959.5	2252068.56	Картометр ический метод	0.1	-
121	458968.96	2252036.85	Картометр	0.1	-

			ический метод		
122	458974.53	2252018.74	Картометр ический метод	0.1	-
123	458988.83	2252006.6	Картометр ический метод	0.1	-
124	459016.53	2252002.63	Картометр ический метод	0.1	-
125	459031.29	2251991.1	Картометр ический метод	0.1	-
126	459039.26	2251975.79	Картометр ический метод	0.1	-
127	459048.03	2251952.91	Картометр ический метод	0.1	-
128	459067.02	2251914.35	Картометр ический метод	0.1	-
129	459078.55	2251891.63	Картометр ический метод	0.1	-
130	459095.37	2251882.91	Картометр ический метод	0.1	-
131	459141.83	2251868.29	Картометр ический метод	0.1	-
132	459175.95	2251866.19	Картометр ический метод	0.1	-
133	459177.38	2251865.1	Картометр ический метод	0.1	-
134	459192.13	2251853.84	Картометр ический метод	0.1	-
135	459197.76	2251841.11	Картометр ический метод	0.1	-
136	459204.07	2251826.34	Картометр ический метод	0.1	-
137	459205.45	2251816.47	Картометр ический метод	0.1	-
138	459205.06	2251812.65	Картометр	0.1	-

			ический метод		
139	459203.57	2251797.66	Картометр ический метод	0.1	-
140	459205.13	2251791.31	Картометр ический метод	0.1	-
141	459209.38	2251786.06	Картометр ический метод	0.1	-
142	459208.69	2251780.58	Картометр ический метод	0.1	-
143	459201.32	2251775.13	Картометр ический метод	0.1	-
144	459188.19	2251776.73	Картометр ический метод	0.1	-
145	459198.33	2251769.84	Картометр ический метод	0.1	-
146	459193.5	2251765.08	Картометр ический метод	0.1	-
147	459193.5	2251762.03	Картометр ический метод	0.1	-
148	459196.63	2251763.33	Картометр ический метод	0.1	-
149	459199.57	2251761.66	Картометр ический метод	0.1	-
150	459178.88	2251726.55	Картометр ический метод	0.1	-
151	459182.38	2251724.5	Картометр ический метод	0.1	-
152	459196.94	2251733.1	Картометр ический метод	0.1	-
153	459211.82	2251623.2	Картометр ический метод	0.1	-
154	459256.17	2251271.1	Картометр ический метод	0.1	-
155	459258.6	2251252.15	Картометр	0.1	-

			ический метод		
156	459261.5	2251229.44	Картометр ический метод	0.1	-
157	458882.74	2251207.59	Картометр ический метод	0.1	-
158	458898.25	2251166.38	Картометр ический метод	0.1	-
159	459248.78	2251188.38	Картометр ический метод	0.1	-
1	458760.95	2250577.12	Картометр ический метод	0.1	-
3. Сведения о характерных точках части (частей) границы объекта					
Обозначение характерных точек части границы	Координаты, м		Метод определения координат характерной точки	Средняя квадратическая погрешность положения характерной точки (Mt), м	Описание обозначения точки на местности (при наличии)
	X	Y			
1	2	3	4		5
Часть № -					
			-	-	-

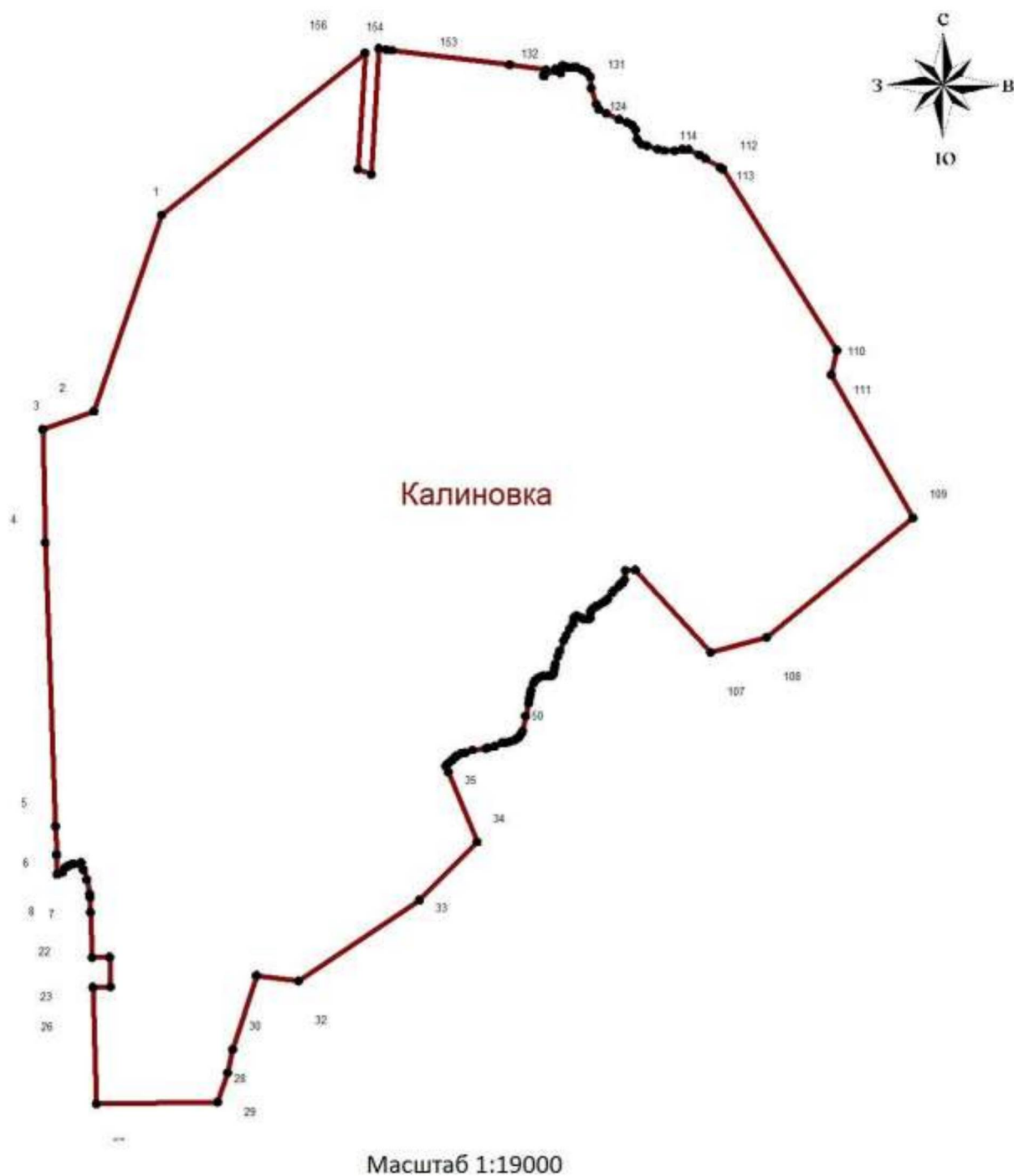
Раздел 3

Сведения о местоположении изменённых (уточнённых) границ объекта ⁸							
1. Система координат _____ –							
2. Сведения о характерных точках границ объекта							
Обозначение характерных точек границ	Существующие координаты, м		Изменённые (уточнённые) координаты, м		Метод определения координат характерной точки	Средняя квадратическая погрешность положения характерной точки (Mt), м	Описание обозначения точки на местности (при наличии)
	X	Y	X	Y			
1	2	3	4	5	6	7	8
–							
					-	-	-
3. Сведения о характерных точках части (частей) границы объекта							
Обозначение характерных точек границ	Существующие координаты, м		Изменённые (уточнённые) координаты, м		Метод определения координат характер-	Средняя квадратическая погрешность положения	Описание обозначения точки на местности (при наличии)
	X	Y	X	Y			

					ной точки	характерной точки (Mt), м	
1	2	3	4	5	6	7	8
Часть № -							
					-	-	-

Раздел 4

План границ объекта⁹



Используемые условные знаки и обозначения:



Граница населенного пункта



Поворотная точка

и 1

Подпись точки

Подпись _____ Дата «__» _____ 20__ г.

Место для оттиска печати лица, составившего описание местоположения границ объекта

¹ Графическое описание местоположения границ населенных пунктов, территориальных зон, особо охраняемых природных территорий и зон с особыми условиями использования территории (далее - Описание местоположения границ) составляется по результатам работ по определению координат характерных точек границ населенных пунктов, территориальных зон, особо охраняемых природных территорий и зон с особыми условиями использования территории либо части (частей) таких границ.

Описание местоположения границ составляется с использованием сведений Единого государственного реестра недвижимости, Единой электронной картографической основы, картографического материала, материалов дистанционного зондирования (далее - картографическая основа), а также по данным измерений, полученных на местности.

² В строке «Местоположение объекта» раздела «Сведения об объекте» приводится описание расположения объекта с указанием наименования субъекта Российской Федерации, муниципального образования, населенного пункта.

³ В строке «Площадь объекта +/- величина погрешности определения площади ($P \pm \Delta P$)» раздела «Сведения об объекте» указываются площадь объекта и предельно допустимая погрешность определения такой площади, если определение площади объекта предусмотрено соответствующим договором подряда, заключаемым между заказчиком и исполнителем работ по определению местоположения объекта.

Площадь объекта указывается в квадратных метрах с округлением до 1 кв. метра.

⁴ В строке «Иные характеристики объекта» раздела «Сведения об объекте» указываются иные характеристики объекта (при необходимости).

⁵ В разделе «Сведения о местоположении границ объекта» указываются:

система координат, используемая для ведения Единого государственного реестра недвижимости, в том числе номера соответствующих зон картографической проекции;

сведения о характерных точках границ объекта;

сведения о характерных точках части (частей) границы объекта.

Для обозначения характерных точек границ объекта используются арабские цифры. Для всех характерных точек границ объекта работ либо частей таких границ применяется сквозная нумерация.

Список характерных точек границ объекта в реквизитах «Сведения о характерных точках границ объекта» и «Сведения о характерных точках части (частей) границы объекта» должен завершаться номером начальной точки в случае, если такие границы представлены в виде замкнутого контура.

Реквизит «Сведения о характерных точках части (частей) границы объекта» заполняется в случае подготовки описания местоположения части (частей) границы объекта и (или) местоположения границ частей объекта, если законодательством Российской Федерации допускается описание местоположения границы в виде отдельных ее участков или описание границ частей объекта, в том числе в отношении территорий (подзон). В этом случае реквизит «Сведения о характерных точках границ объекта» не заполняется.

В реквизите «Сведения о характерных точках части (частей) границы объекта» границы частей объектов представляются в виде замкнутого контура.

Значения координат характерных точек границ объекта приводятся в метрах с округлением до 0,01 метра в указанной системе координат.

⁶ В зависимости от примененных при выполнении работ методов определения координат характерных точек границ объекта в графе «Метод определения координат характерной точки» реквизита «Сведения о характерных точках границ объекта» указываются:

геодезический метод (метод триангуляции, полигонометрии, трилатерации, метод прямых, обратных или комбинированных засечек и иные геодезические методы);

метод спутниковых геодезических измерений (определений);

фотограмметрический метод;

картометрический метод.

⁷ Графа «Описание обозначения точки на местности (при наличии)» реквизита «Сведения о характерных точках границ объекта» заполняется в случае, если характерная точка обозначена на местности специальным информационным знаком. В остальных случаях в графе проставляется прочерк.

⁸ Требования к заполнению раздела «Сведения о местоположении измененных (уточненных) границ объекта» аналогичны требованиям к заполнению раздела «Сведения о местоположении границ объекта».

Раздел «Сведения о местоположении измененных (уточненных) границ объекта» заполняется в случае, если сведения о местоположении изменяемых (уточняемых) границ объекта были внесены в Единый государственный реестр недвижимости.

⁹ План границ объекта оформляется в масштабе, обеспечивающем читаемость местоположения границ объекта, с отображением характерных точек границ объекта, читаемых в таком масштабе.

План границ объекта оформляется в виде, совмещенном с картографической основой.

На плане границ объекта отображаются:

границы объекта (читаемые в выбранном масштабе характерные точки и части границ);

установленные границы административно-территориальных образований;

границы природных объектов и (или) объектов искусственного происхождения (если местоположение отдельных частей границ объекта определено через местоположение указанных объектов);

необходимые обозначения;

используемые условные знаки;

выбранный масштаб.

ОПИСАНИЕ МЕСТОПОЛОЖЕНИЯ ГРАНИЦ

село Ендурайкино

(наименование объекта местоположения границ, которого описано (далее - объект))

Раздел 1

Сведения об объекте

Сведения об объекте		
№ п/п	Характеристики объекта	Описание характеристик
1	2	3
1	Местоположение объекта	Самарская обл, Сергиевский р-н, сельское поселение Калиновка, село Ендурайкино
2	Площадь объекта +/- величина погрешности определения площади (Р+/- Дельта Р)	1043836 кв.м ± 358 кв.м
3	Иные характеристики объекта	—

Раздел 3

Сведения о местоположении границ объекта							
1. Система координат <u>МСК-63</u>							
2. Сведения о характерных точках границ объекта							
Обозначение характерных точек границ	Существующие координаты, м		Изменяемые (уточненные) координаты, м		Метод определения координат характерной точки	Средняя квадратическа я погрешность положения характерной точки (Mt), м	Описание обозначения точки на местности (при наличии)
	X	Y	X	Y			
1	2	3	4	5	6	7	8
1.	454606,62	2256608,68	454606,62	2256608,68	Картометрическ ий метод	0.10	—
2.	454620,20	2256712,81	454620,20	2256712,81	Картометрическ ий метод	0.10	—
3.	454621,53	2256722,18	454621,53	2256722,18	Картометрическ ий метод	0.10	—
4.	454645,60	2256728,84	454645,60	2256728,84	Картометрическ ий метод	0.10	—
5.	454655,58	2256755,68	454655,58	2256755,68	Картометрическ ий метод	0.10	—
6.	454874,25	2256771,14	454874,25	2256771,14	Картометрическ ий метод	0.10	—
7.	454885,86	2256771,96	454885,86	2256771,96	Картометрическ ий метод	0.10	—
8.	454894,30	2256772,56	454894,30	2256772,56	Картометрическ ий метод	0.10	—
9.	454893,28	2256819,70	454893,28	2256819,70	Картометрическ ий метод	0.10	—
10.	454893,20	2256822,70	454893,20	2256822,70	Картометрическ ий метод	0.10	—
11.	454893,14	2256825,70	454893,14	2256825,70	Картометрическ ий метод	0.10	—
12.	454891,37	2256907,36	454891,37	2256907,36	Картометрическ ий метод	0.10	—

1	2	3	4	5	6	7	8
13.	454891,32	2256909,55	454891,32	2256909,55	Картометрический метод	0.10	—
14.	454890,94	2256927,15	454890,94	2256927,15	Картометрический метод	0.10	—
15.	454687,16	2256948,68	454687,16	2256948,68	Картометрический метод	0.10	—
16.	454601,26	2257029,35	454601,26	2257029,35	Картометрический метод	0.10	—
17.	454593,93	2257036,23	454593,93	2257036,23	Картометрический метод	0.10	—
18.	454591,50	2257038,52	454591,50	2257038,52	Картометрический метод	0.10	—
19.	454388,58	2257060,50	454388,58	2257060,50	Картометрический метод	0.10	—
20.	454372,07	2257062,29	454372,07	2257062,29	Картометрический метод	0.10	—
21.	454365,92	2257062,96	454365,92	2257062,96	Картометрический метод	0.10	—
22.	454276,14	2257075,33	454276,14	2257075,33	Картометрический метод	0.10	—
23.	454246,13	2257079,47	454246,13	2257079,47	Картометрический метод	0.10	—
24.	454243,18	2257079,88	454243,18	2257079,88	Картометрический метод	0.10	—
25.	454082,08	2257102,08	454082,08	2257102,08	Картометрический метод	0.10	—
26.	454080,10	2257102,35	454080,10	2257102,35	Картометрический метод	0.10	—
27.	454038,88	2257108,03	454038,88	2257108,03	Картометрический метод	0.10	—
28.	454041,04	2257177,74	454041,04	2257177,74	Картометрический метод	0.10	—

1	2	3	4	5	6	7	8
29.	453996,50	2257204,35	453996,50	2257204,35	Картометрический метод	0.10	—
30.	453954,36	2257219,74	453954,36	2257219,74	Картометрический метод	0.10	—
31.	453922,75	2257231,28	453922,75	2257231,28	Картометрический метод	0.10	—
32.	453865,93	2257108,31	453865,93	2257108,31	Картометрический метод	0.10	—
33.	453844,62	2257062,72	453844,62	2257062,72	Картометрический метод	0.10	—
34.	453832,05	2257038,83	453832,05	2257038,83	Картометрический метод	0.10	—
35.	453822,26	2257020,22	453822,26	2257020,22	Картометрический метод	0.10	—
36.	453815,91	2257008,15	453815,91	2257008,15	Картометрический метод	0.10	—
37.	453809,56	2256998,10	453809,56	2256998,10	Картометрический метод	0.10	—
38.	453801,87	2257003,19	453801,87	2257003,19	Картометрический метод	0.10	—
39.	453797,17	2257014,40	453797,17	2257014,40	Картометрический метод	0.10	—
40.	453796,17	2257026,80	453796,17	2257026,80	Картометрический метод	0.10	—
41.	453796,17	2257026,81	453796,17	2257026,81	Картометрический метод	0.10	—
42.	453797,51	2257031,62	453797,51	2257031,62	Картометрический метод	0.10	—
43.	453800,43	2257042,12	453800,43	2257042,12	Картометрический метод	0.10	—
44.	453805,03	2257051,28	453805,03	2257051,28	Картометрический метод	0.10	—

1	2	3	4	5	6	7	8
45.	453815,91	2257072,96	453815,91	2257072,96	Картометрический метод	0.10	—
46.	453832,13	2257106,26	453832,13	2257106,26	Картометрический метод	0.10	—
47.	453838,14	2257118,63	453838,14	2257118,63	Картометрический метод	0.10	—
48.	453850,52	2257144,15	453850,52	2257144,15	Картометрический метод	0.10	—
49.	453862,72	2257169,56	453862,72	2257169,56	Картометрический метод	0.10	—
50.	453868,58	2257181,76	453868,58	2257181,76	Картометрический метод	0.10	—
51.	453885,41	2257217,97	453885,41	2257217,97	Картометрический метод	0.10	—
52.	453902,71	2257259,91	453902,71	2257259,91	Картометрический метод	0.10	—
53.	453864,86	2257276,50	453864,86	2257276,50	Картометрический метод	0.10	—
54.	453901,66	2257367,27	453901,66	2257367,27	Картометрический метод	0.10	—
55.	453853,21	2257391,94	453853,21	2257391,94	Картометрический метод	0.10	—
56.	453787,02	2257314,81	453787,02	2257314,81	Картометрический метод	0.10	—
57.	453708,76	2257199,26	453708,76	2257199,26	Картометрический метод	0.10	—
58.	453708,54	2257173,28	453708,54	2257173,28	Картометрический метод	0.10	—
59.	453639,44	2256959,52	453639,44	2256959,52	Картометрический метод	0.10	—
60.	453598,55	2256909,43	453598,55	2256909,43	Картометрический метод	0.10	—

1	2	3	4	5	6	7	8
н1	—	—	453596,22	2256909,54	Картометрический метод	0.10	—
н2	—	—	453582,40	2256887,94	Картометрический метод	0.10	—
н3	—	—	453544,67	2256911,90	Картометрический метод	0.10	—
61.	453593,32	2256909,67	—	—	Картометрический метод	0.10	—
62.	453583,56	2256894,41	—	—	Картометрический метод	0.10	—
63.	453556,90	2256911,34	—	—	Картометрический метод	0.10	—
64.	453535,61	2256912,31	453535,61	2256912,31	Картометрический метод	0.10	—
65.	453496,11	2256943,23	453496,11	2256943,23	Картометрический метод	0.10	—
66.	453382,90	2256894,42	453382,90	2256894,42	Картометрический метод	0.10	—
67.	453371,25	2256889,39	453371,25	2256889,39	Картометрический метод	0.10	—
68.	452882,42	2256678,65	452882,42	2256678,65	Картометрический метод	0.10	—
69.	453030,88	2256334,28	453030,88	2256334,28	Картометрический метод	0.10	—
70.	453075,96	2256229,72	453075,96	2256229,72	Картометрический метод	0.10	—
71.	453078,86	2256230,77	453078,86	2256230,77	Картометрический метод	0.10	—
72.	453096,26	2256235,26	453096,26	2256235,26	Картометрический метод	0.10	—
73.	453104,78	2256238,41	453104,78	2256238,41	Картометрический метод	0.10	—

1	2	3	4	5	6	7	8
74.	453119,14	2256241,15	453119,14	2256241,15	Картометрический метод	0.10	—
75.	453124,88	2256241,93	453124,88	2256241,93	Картометрический метод	0.10	—
76.	453125,48	2256240,78	453125,48	2256240,78	Картометрический метод	0.10	—
77.	453154,54	2256251,72	453154,54	2256251,72	Картометрический метод	0.10	—
78.	453179,45	2256258,43	453179,45	2256258,43	Картометрический метод	0.10	—
79.	453191,73	2256260,85	453191,73	2256260,85	Картометрический метод	0.10	—
80.	453201,81	2256260,62	453201,81	2256260,62	Картометрический метод	0.10	—
81.	453208,20	2256257,73	453208,20	2256257,73	Картометрический метод	0.10	—
82.	453242,96	2256254,13	453242,96	2256254,13	Картометрический метод	0.10	—
83.	453255,64	2256254,32	453255,64	2256254,32	Картометрический метод	0.10	—
84.	453267,55	2256256,36	453267,55	2256256,36	Картометрический метод	0.10	—
85.	453274,62	2256257,58	453274,62	2256257,58	Картометрический метод	0.10	—
86.	453283,56	2256258,83	453283,56	2256258,83	Картометрический метод	0.10	—
87.	453310,63	2256270,79	453310,63	2256270,79	Картометрический метод	0.10	—
88.	453318,12	2256268,66	453318,12	2256268,66	Картометрический метод	0.10	—
89.	453344,68	2256264,57	453344,68	2256264,57	Картометрический метод	0.10	—

1	2	3	4	5	6	7	8
90.	453355,88	2256263,98	453355,88	2256263,98	Картометрический метод	0.10	—
91.	453360,36	2256264,05	453360,36	2256264,05	Картометрический метод	0.10	—
92.	453369,29	2256265,67	453369,29	2256265,67	Картометрический метод	0.10	—
93.	453380,52	2256269,02	453380,52	2256269,02	Картометрический метод	0.10	—
94.	453394,14	2256275,74	453394,14	2256275,74	Картометрический метод	0.10	—
95.	453404,50	2256282,60	453404,50	2256282,60	Картометрический метод	0.10	—
96.	453413,32	2256292,06	453413,32	2256292,06	Картометрический метод	0.10	—
97.	453422,76	2256309,37	453422,76	2256309,37	Картометрический метод	0.10	—
98.	453424,16	2256314,00	453424,16	2256314,00	Картометрический метод	0.10	—
99.	453451,10	2256271,08	453451,10	2256271,08	Картометрический метод	0.10	—
100.	453518,50	2256163,67	453518,50	2256163,67	Картометрический метод	0.10	—
101.	453576,48	2256218,68	453576,48	2256218,68	Картометрический метод	0.10	—
102.	453616,98	2256257,11	453616,98	2256257,11	Картометрический метод	0.10	—
103.	454251,07	2256655,02	454251,07	2256655,02	Картометрический метод	0.10	—
1.	454606,62	2256608,68	454606,62	2256608,68	Картометрический метод	0.10	—

3. Сведения о характерных точках части (частей) границы объекта

—	—	—	—	—	—	—	—
---	---	---	---	---	---	---	---