



# ПРАВИТЕЛЬСТВО САМАРСКОЙ ОБЛАСТИ

## ПОСТАНОВЛЕНИЕ

от 20.11.2025 № 416

О внесении изменений в Генеральный план сельского поселения Ерзовка муниципального района Кинель-Черкасский Самарской области

В соответствии с Градостроительным кодексом Российской Федерации, законами Самарской области «О градостроительной деятельности на территории Самарской области», «О перераспределении полномочий между органами местного самоуправления и органами государственной власти Самарской области в сферах градостроительной деятельности и рекламы на территории Самарской области» Правительство Самарской области ПОСТАНОВЛЯЕТ:

1. Внести в Генеральный план сельского поселения Ерзовка муниципального района Кинель-Черкасский Самарской области, утверждённый решением Собрания представителей сельского поселения Ерзовка муниципального района Кинель-Черкасский Самарской области от 13.12.2013 № 26-1, следующие изменения:

положение о территориальном планировании сельского поселения Ерзовка муниципального района Кинель-Черкасский Самарской области изложить в редакции согласно приложению 1 к настоящему постановлению;

карту границ населенных пунктов, входящих в состав сельского поселения Ерзовка муниципального района Кинель-Черкасский Самарской области (М 1:25000), изложить в редакции согласно приложению 2 к настоящему постановлению;

карту функциональных зон сельского поселения Ерзовка муниципального района Кинель-Черкасский Самарской области (М 1:25000) изложить в редакции согласно приложению 3 к настоящему постановлению;

004625

карту планируемого размещения объектов местного значения сельского поселения Ерзовка муниципального района Кинель-Черкасский Самарской области (М 1:10000) изложить в редакции согласно приложению 4 к настоящему постановлению;

карту планируемого размещения объектов инженерной инфраструктуры местного значения сельского поселения Ерзовка муниципального района Кинель-Черкасский Самарской области (М 1:10000) изложить в редакции согласно приложению 5 к настоящему постановлению;

графические описания местоположения границ населенных пунктов, входящих в состав сельского поселения Ерзовка муниципального района Кинель-Черкасский Самарской области, изложить в редакции согласно приложению 6 к настоящему постановлению.

2. Министерству градостроительной политики Самарской области обеспечить доступ к утверждённому Генеральному плану сельского поселения Ерзовка муниципального района Кинель-Черкасский Самарской области в федеральной государственной информационной системе территориального планирования в срок, не превышающий десяти дней со дня вступления в силу настоящего постановления.

3. Контроль за выполнением настоящего постановления возложить на министерство градостроительной политики Самарской области.

4. Опубликовать настоящее постановление в средствах массовой информации.

5. Настоящее постановление вступает в силу со дня его официального опубликования.

Губернатор  
Самарской области



В.А. Федорищев

ПРИЛОЖЕНИЕ 1  
к постановлению Правительства  
Самарской области  
от 20.11.2025 № 716

ПОЛОЖЕНИЕ  
о территориальном планировании сельского поселения Ерзовка  
муниципального района Кинель-Черкасский Самарской области

1. Общие положения

1.1. В соответствии с градостроительным законодательством Российской Федерации Генеральный план сельского поселения Ерзовка муниципального района Кинель-Черкасский Самарской области (далее – Генеральный план) является документом территориального планирования муниципального образования. Генеральным планом определено, исходя из совокупности социальных, экономических, экологических и иных факторов, назначение территорий сельского поселения Ерзовка муниципального района Кинель-Черкасский Самарской области в целях обеспечения их устойчивого развития, развития инженерной, транспортной и социальной инфраструктур, обеспечения учета интересов граждан и их объединений, субъектов Российской Федерации, муниципальных образований.

1.2. Генеральный план разработан в соответствии с Конституцией Российской Федерации, Градостроительным кодексом Российской Федерации, Земельным кодексом Российской Федерации, Федеральным законом «Об общих принципах организации публичной власти в субъектах Российской Федерации», иными федеральными законами и нормативными правовыми актами Российской Федерации, законами и иными нормативными правовыми актами Самарской области, уставом сельского поселения Ерзовка муниципального района Кинель-Черкасский Самарской области, иными

нормативными правовыми актами сельского поселения Ерзовка муниципального района Кинель-Черкасский Самарской области.

1.3. При осуществлении территориального планирования сельского поселения Ерзовка учтены интересы Российской Федерации, Самарской области, муниципального района Кинель-Черкасский Самарской области по реализации полномочий федеральных органов государственной власти, органов государственной власти Самарской области и органов местного самоуправления муниципального района Кинель-Черкасский Самарской области, а также необходимость создания благоприятных условий для реализации на территории Самарской области приоритетных национальных проектов, федеральных и областных целевых программ, программ развития муниципального района Кинель-Черкасский Самарской области.

1.4. Генеральный план разработан в соответствии со Стратегией социально-экономического развития Самарской области на период до 2030 года, утвержденной постановлением Правительства Самарской области от 12.07.2017 № 441, планами и программами комплексного социально-экономического развития муниципального района Кинель-Черкасский Самарской области и сельского поселения Ерзовка.

1.5. При подготовке Генерального плана учтены:

программы, принятые в установленном порядке и реализуемые за счет средств федерального бюджета, бюджета Самарской области, бюджета муниципального района Кинель-Черкасский Самарской области, бюджета сельского поселения Ерзовка;

решения органов государственной власти, органов местного самоуправления, иных главных распорядителей средств соответствующих бюджетов, предусматривающие создание на территории сельского поселения Ерзовка объектов федерального значения, объектов регионального значения, объектов местного значения;

инвестиционные программы субъектов естественных монополий, организаций коммунального комплекса;

сведения, содержащиеся в федеральной государственной информационной системе территориального планирования;

Схема территориального планирования Самарской области, утвержденная постановлением Правительства Самарской области от 13.12.2007 № 261;

Схема территориального планирования муниципального района Кинель-Черкасский Самарской области, утвержденная решением Собрания представителей муниципального района Кинель-Черкасский Самарской области от 02.03.2010 № 48-3;

предложения заинтересованных лиц.

1.6. Генеральный план включает:

положение о территориальном планировании сельского поселения Ерзовка муниципального района Кинель-Черкасский Самарской области;

карту границ населённых пунктов, входящих в состав сельского поселения Ерзовка муниципального района Кинель-Черкасский Самарской области (М 1:25 000);

карту функциональных зон сельского поселения Ерзовка муниципального района Кинель-Черкасский Самарской области (М 1:25 000);

карты планируемого размещения объектов местного значения сельского поселения Ерзовка муниципального района Кинель-Черкасский Самарской области (М 1:10 000).

1.7. Положение о территориальном планировании сельского поселения Ерзовка муниципального района Кинель-Черкасский Самарской области включает:

сведения о видах, назначении и наименованиях планируемых для размещения объектов местного значения сельского поселения Ерзовка, их основные характеристики, их местоположение (для объектов местного значения, не являющихся линейными объектами, указываются функциональные зоны), а также характеристики зон с особыми условиями

использования территорий в случае, если установление таких зон требуется в связи с размещением данных объектов;

параметры функциональных зон, а также сведения о планируемых для размещения в них объектах федерального значения, объектах регионального значения, объектах местного значения муниципального района Кинель-Черкасский, объектах местного значения сельского поселения Ерзовка, за исключением линейных объектов.

1.8. Карты планируемого размещения объектов местного значения сельского поселения Ерзовка включают:

карту планируемого размещения объектов местного значения сельского поселения Ерзовка муниципального района Кинель-Черкасский Самарской области (М 1:10 000);

карту планируемого размещения объектов инженерной инфраструктуры местного значения сельского поселения Ерзовка муниципального района Кинель-Черкасский Самарской области (М 1:10 000).

1.9. На картах планируемого размещения объектов местного значения сельского поселения Ерзовка отображаются планируемые для размещения объекты местного значения – объекты капитального строительства, иные объекты, территории, которые необходимы для осуществления органами местного самоуправления сельского поселения Ерзовка полномочий по вопросам местного значения сельского поселения и в пределах переданных государственных полномочий в соответствии с федеральными законами, законами Самарской области, уставом сельского поселения Ерзовка и оказывают существенное влияние на социально-экономическое развитие сельского поселения Ерзовка. Для отображения планируемого размещения линейных объектов, расположенных за границами населенных пунктов, могут применяться как карты планируемого размещения объектов местного значения сельского поселения Ерзовка муниципального района Кинель-Черкасский Самарской области (М 1:10 000), так и карта функциональных

зон сельского поселения Ерзовка муниципального района Кинель-Черкасский Самарской области (М 1:25 000).

1.10. Функциональное зонирование территории отображено на картах Генерального плана в соответствии с Требованиями к описанию и отображению в документах территориального планирования объектов федерального значения, объектов регионального значения, объектов местного значения, утвержденными приказом Министерства экономического развития Российской Федерации от 09.01.2018 № 10 (далее – Приказ). Для определения границ функциональных зон может применяться как карта функциональных зон сельского поселения Ерзовка муниципального района Кинель-Черкасский Самарской области (М 1:25 000), так и карты планируемого размещения объектов местного значения сельского поселения Ерзовка муниципального района Кинель-Черкасский Самарской области (М 1:10 000).

1.11. Виды объектов местного значения сельского поселения Ерзовка, отображенные на картах планируемого размещения объектов местного значения сельского поселения Ерзовка, соответствуют требованиям Градостроительного кодекса Российской Федерации и части 2.1 статьи 5 Закона Самарской области «О градостроительной деятельности на территории Самарской области».

Отображение объектов на картах Генерального плана выполнено в соответствии с требованиями Приказа.

1.12. Реализация Генерального плана осуществляется путем выполнения мероприятий, которые предусмотрены программами, утверждаемыми администрацией сельского поселения Ерзовка и реализуемыми за счет средств местного бюджета, или нормативными правовыми актами администрации сельского поселения Ерзовка, программами комплексного развития систем коммунальной инфраструктуры поселения, программами комплексного развития транспортной инфраструктуры поселения, программами комплексного развития

социальной инфраструктуры поселения и (при наличии) инвестиционными программами организаций коммунального комплекса. Указанные мероприятия могут включать:

подготовку и утверждение документации по планировке территории в соответствии с Генеральным планом;

принятие в порядке, установленном законодательством Российской Федерации, решений о резервировании земель, об изъятии, в том числе путем выкупа, земельных участков для муниципальных нужд, о переводе земель или земельных участков из одной категории в другую;

создание объектов местного значения сельского поселения Ерзовка на основании документации по планировке территории.

1.13. В случае если программы, реализуемые за счет средств бюджета сельского поселения Ерзовка, решения органов местного самоуправления сельского поселения Ерзовка, иных главных распорядителей средств бюджета сельского поселения Ерзовка, предусматривающие создание объектов местного значения сельского поселения Ерзовка, инвестиционные программы субъектов естественных монополий, организаций коммунального комплекса, приняты до утверждения Генерального плана и предусматривают создание объектов местного значения сельского поселения Ерзовка, подлежащих отображению в Генеральном плане, но не предусмотренных Генеральным планом, или в случае внесения в Генеральный план изменений в части размещения объектов местного значения такие программы и решения подлежат приведению в соответствие с Генеральным планом в двухмесячный срок соответственно с даты их утверждения, даты внесения в них изменений.

1.14. В случае если программы, реализуемые за счет средств бюджета сельского поселения Ерзовка, решения органов местного самоуправления сельского поселения Ерзовка, предусматривающие создание объектов местного значения сельского поселения Ерзовка, инвестиционные программы субъектов естественных монополий, организаций коммунального комплекса принимаются после утверждения Генерального плана и

предусматривают создание объектов местного значения сельского поселения Ерзовка, подлежащих отображению в Генеральном плане, но не предусмотренных Генеральным планом, в Генеральный план в пятимесячный срок с даты утверждения таких программ и принятия таких решений вносятся соответствующие изменения.

1.15. В случае в Генеральный план внесены изменения, предусматривающие строительство или реконструкцию объектов коммунальной, транспортной, социальной инфраструктур, которые являются объектами местного значения и не включены в программы комплексного развития систем коммунальной инфраструктуры поселения, программы комплексного развития транспортной инфраструктуры поселения, программы комплексного развития социальной инфраструктуры поселения, данные программы подлежат приведению в соответствие с Генеральным планом в трехмесячный срок с даты внесения соответствующих изменений в Генеральный план.

1.16. Указанные в настоящем Положении характеристики планируемых для размещения объектов местного значения сельского поселения Ерзовка (площадь, протяженность, количество мест и иные) являются ориентировочными и подлежат уточнению в документации по планировке территории и в проектной документации на соответствующие объекты.

1.17. Вновь построенные, прошедшие реконструкцию или капитальный ремонт объекты должны соответствовать требованиям доступности для маломобильных групп населения (в том числе инвалидов-колясочников, инвалидов по слуху и зрению).

1.18. Характеристики зон с особыми условиями использования территории планируемых объектов местного значения сельского поселения Ерзовка, в случае если установление таких зон требуется в связи с размещением данных объектов, определены в соответствии с законодательством Российской Федерации, действовавшим на момент подготовки Генерального плана.

Размеры санитарно-защитных зон планируемых объектов местного значения сельского поселения Ерзовка, являющихся источниками воздействия на среду обитания, определены в соответствии с СанПиН 2.2.1/2.1.1.1200-03 «Санитарно-защитные зоны и санитарная классификация предприятий, сооружений и иных объектов», утвержденными постановлением Главного государственного санитарного врача Российской Федерации от 25.09.2007 № 74 (далее – СанПиН 2.2.1/2.1.1.1200-03).

Размеры санитарно-защитных зон планируемых объектов местного значения сельского поселения Ерзовка, являющихся источниками воздействия на среду обитания, для которых СанПиН 2.2.1/2.1.1.1200-03 не установлены размеры санитарно-защитной зоны и рекомендуемые разрывы, а также размеры санитарно-защитных зон планируемых объектов местного значения сельского поселения Ерзовка IV – V класса опасности, определяются проектами ориентировочного размера санитарно-защитной зоны соответствующих объектов.

1.19. Применение отображенных на картах материалов по обоснованию Генерального плана зон с особыми условиями использования территории осуществляется с учетом положений Земельного кодекса Российской Федерации о том, что установление, изменение, прекращение существования зоны с особыми условиями использования территории осуществляются на основании решения уполномоченного органа государственной власти, органа местного самоуправления и положений статьи 26 Федерального закона «О внесении изменений в Градостроительный кодекс Российской Федерации и отдельные законодательные акты Российской Федерации».

Ограничения использования земельных участков в зонах с особыми условиями использования территорий считаются установленными или измененными со дня внесения сведений в Единый государственный реестр недвижимости.

Определенные в соответствии с требованиями законодательства в области обеспечения санитарно-эпидемиологического благополучия

населения и отображенные на картах материалов по обоснованию Генерального плана ориентировочные, расчетные (предварительные) санитарно-защитные зоны применяются в порядке, установленном статьей 26 Федерального закона «О внесении изменений в Градостроительный кодекс Российской Федерации и отдельные законодательные акты Российской Федерации».

1.20. Отображение на картах Генерального плана планируемых для размещения объектов федерального значения, объектов регионального значения, объектов местного значения муниципального района Кинель-Черкасский не определяет их местоположение, а осуществляется в целях определения функциональных зон их размещения.

1.21. Отображение на картах Генерального плана существующих и планируемых объектов, не являющихся объектами федерального значения, объектами регионального значения, объектами местного значения, осуществляется в информационных целях.

2. Сведения о видах, назначении и наименованиях планируемых для размещения объектов местного значения сельского поселения Ерзовка муниципального района Кинель-Черкасский Самарской области, их основные характеристики и местоположение

2.1. Объекты местного значения в сфере физической культуры и массового спорта

№ п/п	Назначение и наименование объекта	Местоположение объекта	Вид работ, который планируется в целях размещения объекта	Срок, до которого планируется размещение объекта, годы	Основные характеристики объекта			Характеристики зон с особыми условиями использования территорий
					площадь земельного участка, га	площадь объекта, га	иные характеристики	
1.	Открытые спортивные сооружения без трибун	село Ерзовка, в северо-восточной части, рядом с площадкой № 2	Строительство	2033		1,2		Установление зон с особыми условиями использования территорий в связи с размещением объекта не требуется
2.	Спортивный комплекс с бассейном и спортивными залами	село Ерзовка, в северо-восточной части, рядом с площадкой № 2	Строительство	2033			Общая площадь пола спортивных залов – 300 кв. м, площадь зеркала воды бассейна – 150 кв. м	
3.	Открытые спортивные сооружения без трибун	село Коханы, на продолжении ул. Восточной к востоку	Строительство	2033		0,65		

№ п/п	Назначение и наименование объекта	Местоположение объекта	Вид работ, который планируется в целях размещения объекта	Срок, до которого планируется размещение объекта, годы	Основные характеристики объекта			Характеристики зон с особыми условиями использования территорий
					площадь земельного участка, га	площадь объекта, га	иные характеристики	
4.	Спортивный комплекс со спортивными залами и бассейном	село Коханы, на продолжении ул. Восточной к востоку	Строительство	2033			Общая площадь пола спортивных залов – 160 кв. м, площадь зеркала воды бассейна – 80 кв. м	
5.	Открытые спортивные сооружения без трибун	село Полудни, ул. Садовая	Строительство	2033		0,40		
6.	Спортивный комплекс со спортивным залом и бассейном	село Полудни, ул. Садовая	Строительство	2033			Площадь пола спортивного зала – 100 кв. м, площадь зеркала воды бассейна – 50 кв. м	Установление зон с особыми условиями использования территорий в связи с размещением объекта

№ п/п	Назначение и наименование объекта	Местоположение объекта	Вид работ, который плани- руется в целях размеще- ния объекта	Срок, до которого плани- руется размеще- ние объекта, годы	Основные характеристики объекта			Характеристики зон с особыми условиями использования территорий
					площадь земельного участка, га	площадь объекта, кв. м	иные характеристики	
7.	Открытые спортивные сооружения без трибун	поселок Вязники, ул. Школьная	Строитель- ство	2033		0,45		не требуется
8.	Спортивный комплекс со спортивным залом и бассейном	поселок Вязники, ул. Школьная	Строитель- ство	2033			Площадь пола спортивного зала – 120 кв. м, площадь зеркала воды бассейна – 60 кв. м	

## 2.2. Объекты местного значения в сфере культуры

№ п/п	Назначение и наименование объекта	Местоположение объекта	Вид работ, который планируется в целях размещения объекта	Срок, до которого планируется размещение объекта, годы	Основные характеристики объекта			Характеристики зон с особыми условиями использования территорий
					площадь земельного участка, га	площадь объекта, кв. м	иные характеристики	
1.	Сельский дом культуры с библиотекой	село Ерзовка, ул. Центральная, 68	Реконструкция	2033			300 посетительских мест, 8 тыс. единиц хранения, 7 читательских мест	Установление зон с особыми условиями использования территорий в связи с размещением объекта не требуется
2.	Сельский дом культуры с библиотекой	село Коханы, ул. Советская, 32	Реконструкция	2033			165 посетительских мест, 4,5 тыс. единиц хранения, 4 читательских места	
3.	Сельский дом культуры с библиотекой	село Полудни, ул. Солнечная, 2	Реконструкция	2033			2,7 тыс. единиц хранения, 4 читательских места	
4.	Сельский дом культуры с библиотекой	поселок Вязники, ул. Школьная	Строительство	2033			120 посетительских мест, 3,1 тыс. единиц хранения, 4 читательских места	

2.3. Объекты местного значения в сфере создания условий для массового отдыха жителей и организации обустройства мест массового отдыха населения

№ п/п	Назначение и наименование объекта	Местоположение объекта	Вид работ, который планируется в целях размещения объекта	Срок, до которого планируется размещение объекта, годы	Основные характеристики объекта			Характеристики зон с особыми условиями использования территорий
					площадь земельного участка, га	площадь объекта, га	иные характеристики	
1.	Сквер	село Ерзовка, площадка № 2, ул. № 2	Строительство	2033		4,0		Установление зон с особыми условиями использования территорий в связи с размещением объекта не требуется

#### 2.4. Объекты местного значения в сфере создания условий для обеспечения жителей поселения услугами бытового обслуживания

№ п/п	Назначение и наименование объекта	Местоположение объекта	Вид работ, который планируется в целях размещения объекта	Срок, до которого планируется размещение объекта, годы	Основные характеристики объекта			Характеристики зон с особыми условиями использования территорий
					площадь земельного участка, га	площадь объекта, кв. м	иные характеристики	
1.	Предприятие бытового обслуживания	село Ерзовка, ул. Центральная	Строительство	2033			10 рабочих мест	Установление зон с особыми условиями использования территорий в связи с размещением объекта не требуется

№ п/п	Назначение и наименование объекта	Местоположение объекта	Вид работ, который планируется в целях размещения объекта	Срок, до которого планируется размещение объекта, годы	Основные характеристики объекта			Характеристики зон с особыми условиями использования территорий
					площадь земельного участка, га	площадь объекта, кв. м	иные характеристики	
2.	Комплексное предприятие коммунально-бытового обслуживания с прачечной, химчисткой, баней	село Ерзовка, в северо-восточной части, рядом с площадкой № 2	Строительство	2033			Прачечная на 100 кг белья в смену, химчистка на 5 кг вещей в смену, баня на 24 места	В соответствии с СанПиН 2.2.1/2.1.1.1200-03 «Санитарно-защитные зоны и санитарная классификация предприятий, сооружений и иных объектов», утвержденного постановлением Главного государственного санитарного врача Российской Федерации от 25.09.2007 (далее – СанПиН 2.2.1/2.1.1.1200-03) ориентировочный размер санитарно-защитной зоны объекта – 100 м

№ п/п	Назначение и наименование объекта	Местоположение объекта	Вид работ, который планируется в целях размещения объекта	Срок, до которого планируется размещение объекта, годы	Основные характеристики объекта			Характеристики зон с особыми условиями использования территорий
					площадь земельного участка, га	площадь объекта, кв. м	иные характеристики	
3.	Предприятие бытового обслуживания	село Полудни, ул. Солнечная, 2	Строительство	2033			4 рабочих места	Установление зон с особыми условиями использования территорий
4.	Предприятие бытового обслуживания	поселок Вязники, ул. Школьная	Строительство	2033			4 рабочих места	использования территорий в связи с размещением объекта не требуется
5.	Предприятие бытового обслуживания	село Коханы, ул. Советская	Строительство	2033			6 рабочих мест	

### 2.5. Объекты местного значения в сфере водоснабжения

№ п/п	Назначение и наименование объекта	Местоположение объекта	Вид работ, который планируется в целях размещения объекта	Срок, до которого планируется размещение объекта, годы	Основные характеристики объекта		Характеристики зон с особыми условиями использования территорий
					протяженность, км	иные характеристики	
1.	Водозабор	село Ерзовка, в западной части	Реконструкция	2033		Производительность до – 460 куб. м/сут	В соответствии с СанПиН 2.1.4.1110-02 «Зоны санитарной

№ п/п	Назначение и наименование объекта	Местоположение объекта	Вид работ, который планируется в целях размещения объекта	Срок, до которого планируется размещение объекта, годы	Основные характеристики объекта		Характеристики зон с особыми условиями использования территорий
					протяженность, км	иные характеристики	
2.	Водозабор	за границей поселка Вязники, в северном направлении	Реконструкция	2033		Производительность до – 230 куб. м/сут	охраны источников водоснабжения и водопроводов питьевого назначения»,
3.	Водозабор	село Полудни, в северной части	Реконструкция	2033		Производительность до – 150 куб. м/сут	утвержденного постановлением
4.	Водозабор	село Коханы, местоположение определяется на стадии проектирования по результатам инженерных изысканий	Строительство	2033		Производительность – до 300 куб. м/сут	Главного государственного санитарного врача Российской Федерации от 14.03.2002 № 10 (далее – СанПиН 2.1.4.1110-02) радиус 1-го пояса ЗСО от 30 до 50 м в зависимости от защищенности подземных вод. Размеры 2-го и 3-го поясов ЗСО определяются на основании гидрогеологических расчетов
5.	Водопроводные сети	село Ерзовка, в том числе:	Строительство	2033			В соответствии с СанПиН 2.1.4.1110-02

№ п/п	Назначение и наименование объекта	Местоположение объекта	Вид работ, который планируется в целях размещения объекта	Срок, до которого планируется размещение объекта, годы	Основные характеристики объекта		Характеристики зон с особыми условиями использования территорий
					протяженность, км	иные характеристики	
6.	Водопроводные сети	в существующей застройке	Строительство	2033	0,86		ширину санитарно-защитной полосы следует принимать по обе стороны от крайних линий водопровода: при отсутствии грунтовых вод – не менее 10 м при диаметре водоводов до 1000 мм и не менее 20 м при диаметре водоводов более 1000 мм; при наличии грунтовых вод – не менее 50 м вне зависимости от диаметра водоводов
		на площадке № 2,			2,45		
		на площадке № 3			1,12		
		поселок Вязники, в том числе: по ул. Зеленой,			0,30		
		на площадке № 6			2,61		
7.	Водопроводные сети	село Коханы,	Строительство	2033			
		в том числе: на площадке № 4,					1,10
		на площадке № 5					2,01

## 2.6. Объекты местного значения в сфере водоотведения

№ п/п	Назначение и наименование объекта	Местоположение объекта	Вид работ, который планируется в целях размещения объекта	Срок, до которого планируется размещение объекта, годы	Основные характеристики объекта		Характеристики зон с особыми условиями использования территорий
					протяженность, км	иные характеристики	
1.	Канализационные очистные сооружения	за границей села Ерзовка в южном направлении	Строительство	2033		Производительность – до 300 куб. м/сут	В соответствии с СанПиН 2.2.1/2.1.1.1200-03 ориентировочный размер санитарно-защитной зоны объекта – 200 м
2.	Канализационные насосные станции	село Ерзовка, в том числе:  рядом с площадкой № 1,  рядом с площадкой № 2,  за границей села в южном направлении	Строительство	2033		Производительность – до 130 куб. м/сут Производительность – до 200 куб. м/сут Производительность – до 300 куб. м/сут	В соответствии с СанПиН 2.2.1/2.1.1.1200-03 ориентировочный размер санитарно-защитной зоны объекта – 15 м          В соответствии с СанПиН 2.2.1/2.1.1.1200-03 ориентировочный размер санитарно-защитной зоны объекта – 20 м

№ п/п	Назначение и наименование объекта	Местоположение объекта	Вид работ, который планируется в целях размещения объекта	Срок, до которого планируется размещение объекта, годы	Основные характеристики объекта		Характеристики зон с особыми условиями использования территорий
					протяженность, км	иные характеристики	
3.	Сети канализации	село Ерзовка, в том числе в существующей застройке, на площадке № 1, на площадке № 2	Строительство	2033	К – 2,95 НК – 2,35 К – 0,4 НК – 1,21 3,1		В соответствии с СП 42.13330.2016. «СНиП 2.07.01-89 Градостроительство. Планировка и застройка городских и сельских поселений», утвержденного приказом Минстроя России от 30.12.2016 № 1034/пр расстояния от сетей канализации следует принимать по таблице 12.5

## 2.7. Объекты местного значения в сфере теплоснабжения

№ п/п	Назначение и наименование объекта	Местоположение объекта	Вид работ, который планируется в целях размещения объекта	Срок, до которого планируется размещение объекта, годы	Основные характеристики объекта		Характеристики зон с особыми условиями использования территорий
					протяженность, км	иные характеристики	
1.	Котельная	село Ерзовка, ул. Центральная, 666	Реконструкция	2033		Мощность 0,71 Гкал/час	В соответствии с СанПиН 2.2.1/2.1.1.1200-03 размер санитарно-защитной зоны объекта устанавливается на основании расчетов рассеивания загрязнений атмосферного воздуха и физического воздействия на атмосферный воздух (шум, вибрация, ЭМП и др.), а также на основании результатов натурных исследований и измерений

## 2.8. Объекты местного значения в сфере газоснабжения

№ п/п	Назначение и наименование объекта	Местоположение объекта	Вид работ, который планируется в целях размещения объекта	Срок, до которого планируется размещение объекта, годы	Основные характеристики объекта		Характеристики зон с особыми условиями использования территорий
					протяженность, км	иные характеристики	
1.	Газопровод низкого давления	село Ерзовка, в том числе: в существующей застройке по ул. Южной, Ташкентской, на площадке № 1, на площадке № 2, на площадке № 3	Строительство	2033	3,89		В соответствии с Правилами охраны газораспределительных сетей, утвержденными постановлением Правительства Российской Федерации от 20.11.2000 № 878, вдоль трасс наружных газопроводов охранные зоны устанавливаются в виде территории, ограниченной условными линиями, проходящими на расстоянии 2 м с каждой стороны газопровода; вдоль трасс подземных газопроводов из полиэтиленовых труб при использовании медного провода для обозначения трассы газопровода – в виде территории, ограниченной условными линиями,
					1,26		
					0,29		
					1,61		
2.	Газопровод низкого давления	село Коханы, в том числе: на площадке № 4, на площадке № 5	Строительство	2033	2,30		
					0,90		
3.	Газопровод низкого давления	село Полудни	Строительство	2033	1,20		
4.	Газопровод низкого давления	поселок Вязники, площадка № 6	Строительство	2033	2,12		

№ п/п	Назначение и наименование объекта	Местоположение объекта	Вид работ, который планируется в целях размещения объекта	Срок, до которого планируется размещение объекта, годы	Основные характеристики объекта		Характеристики зон с особыми условиями использования территорий
					протяженность, км	иные характеристики	
5.	Шкафной газорегуляторный пункт ГРП № 13 (ШГРП)	село Ерзовка, ул. Центральная (около школы)	Реконструкция	2033		Увеличение производительности на 100 куб. м/сут.	<p>проходящими на расстоянии 3 м от газопровода со стороны провода и 2 м – с противоположной стороны</p> <p>В соответствии с Правилами охраны газораспределительных сетей, утвержденными постановлением Правительства Российской Федерации от 20.11.2000 № 878, охранная зона устанавливается в виде территории, ограниченной замкнутой линией, проведенной на расстоянии 10 м от границ объекта</p>

## 2.9. Объекты местного значения в сфере электроснабжения

№ п/п	Назначение и наименование объекта	Местоположение объекта	Вид работ, который планируется в целях размещения объекта	Срок, до которого планируется размещение объекта, годы	Основные характеристики объекта		Характеристики зон с особыми условиями использования территорий
					протяженность, км	иные характеристики	
1.	Комплектные трансформаторные подстанции	село Ерзовка, в том числе: на площадке № 1,  на площадке № 2,  на площадке № 3,  в существующей застройке по ул. Центральной	Строительство	2033		Напряжение – 10/04 кВ, мощность – 1х63 кВА – 1шт Напряжение – 10/04 кВ, мощность – 1х63 кВА – 2шт Напряжение – 10/04 кВ, мощность – 1х100 кВА – 2шт Напряжение – 10/04 кВ, мощность – 1х160 кВА – 1шт, мощность – 1х160 кВА – 1шт	В соответствии с СанПиН 2.2.1/2.1.1.1200-03 размер санитарно-защитной зоны устанавливается в зависимости от типа (открытые, закрытые), мощности на основании расчетов физического воздействия на атмосферный воздух, а также результатов натурных измерений

№ п/п	Назначение и наименование объекта	Местоположение объекта	Вид работ, который планируется в целях размещения объекта	Срок, до которого планируется размещение объекта, годы	Основные характеристики объекта		Характеристики зон с особыми условиями использования территорий
					протяженность, км	иные характеристики	
2.	Комплектная трансформаторная подстанция	село Полудни, ул. Садовая, ул. Солнечная	Строительство	2033		Напряжение – 10/04 кВ, мощность – 2х100 кВА – 1шт	
3.	Комплектные трансформаторные подстанции	село Коханы, в том числе на площадке № 4,  на площадке № 5,	Строительство	2033		Напряжение – 10/04 кВ, мощность – 1х100 кВА – 1шт  Напряжение – 10/04 кВ, мощность – 1х160 кВА – 1шт	В соответствии с СанПиН 2.2.1/2.1.1.1200-03 размер санитарно-защитной зоны устанавливается в зависимости от типа (открытые, закрытые), мощности на основании расчетов физического воздействия на атмосферный воздух, а также результатов натурных измерений

№ п/п	Назначение и наименование объекта	Местоположение объекта	Вид работ, который планируется в целях размещения объекта	Срок, до которого планируется размещение объекта, годы	Основные характеристики объекта		Характеристики зон с особыми условиями использования территорий
					протяженность, км	иные характеристики	
		в существующей застройке по ул. Советской,					Напряжение – 10/04 кВ, мощность – 1х63 кВА – 1шт, мощность – 2х100 кВА – 1шт, мощность – 1х63 кВА – 1шт
		в существующей застройке по ул. Крестьянской					Напряжение – 10/04 кВ, мощность – 1х63 кВА – 1шт
4.	Комплектные трансформаторные подстанции	поселок Вязники, в том числе:  на площадке № 6	Строительство	2033			Напряжение – 10/04 кВ, мощность – 1х160 кВА – 1шт

№ п/п	Назначение и наименование объекта	Местоположение объекта	Вид работ, который планируется в целях размещения объекта	Срок, до которого планируется размещение объекта, годы	Основные характеристики объекта		Характеристики зон с особыми условиями использования территорий
					протяженность, км	иные характеристики	
		в существующей застройке по ул. Школьной				Напряжение – 10/04 кВ, мощность – 1х100 кВА – 1шт	
		в существующей застройке по ул. Молодежной				Напряжение – 10/04 кВ, мощность – 1х250 кВА – 1шт	
5.	Воздушные линии электропередачи	село Ерзовка, в том числе: на площадке № 1, на площадке № 2, на площадке № 3			1,5 0,3 0,7 0,5	Напряжение – 10 кВ Напряжение – 10 кВ Напряжение – 10 кВ	В соответствии с Правилами установления охранных зон объектов электросетевого хозяйства и особых условий использования земельных участков, расположенных в границах таких зон, утвержденными постановлением
6.	Воздушные линии электропередачи	село Коханы, в том числе на площадке № 4,	Строительство	2033	1,2 0,9	Напряжение – 10 кВ	

№ п/п	Назначение и наименование объекта	Местоположение объекта	Вид работ, который планируется в целях размещения объекта	Срок, до которого планируется размещение объекта, годы	Основные характеристики объекта		Характеристики зон с особыми условиями использования территорий
					протяжен- ность, км	иные характеристи- ки	
		на площадке № 5,  в существующей застройке по ул. Советской			0,2	Напряжение – 10 кВ	Правительства Российской Федерации от 24.02.2009 № 160, размер охранной зоны – 10 м по обе стороны от крайних проводов (5 м – для линий с самонесущими или изолированными проводами, размещенных в границах населенных пунктов)
					0,1	Напряжение – 10 кВ	
7.	Воздушные линии электропередачи	поселок Вязники, на площадке № 6	Строительство	2033	0,8	Напряжение – 10 кВ	

## 2.10. Объекты местного значения в сфере обеспечения жителей поселения услугами связи

№ п/п	Назначение и наименование объекта	Местоположение объекта	Вид работ, который планируется в целях размещения объекта	Срок, до которого планируется размещение объекта, годы	Основные характеристики объекта		Характеристики зон с особыми условиями использования территорий
					протяженность, км	иные характеристики	
1.	Кабель связи	село Ерзовка, по ул. Центральной, улице, соединяющей ул. Заречную и ул. Южную,	Строительство	2033	1,3		Установление зон с особыми условиями использования территорий в связи с размещением объекта не требуется
					3,2		
2.	Шкафы распределительные	село Ерзовка, в том числе: на улице, соединяющей ул. Заречную и ул. Южную, на площадке № 2,	Строительство	2033		Тип – ШР 150	
						Тип – ШР 150	
		на площадке № 3				Тип – ШР 150	

№ п/п	Назначение и наименование объекта	Местоположение объекта	Вид работ, который планируется в целях размещения объекта	Срок, до которого планируется размещение объекта, годы	Основные характеристики объекта		Характеристики зон с особыми условиями использования территорий
					протяженность, км	иные характеристики	
3.	Шкаф распределительный	село Коханы, на площадке № 5	Строительство	2033			Тип – ШР 150
4.	Два кабельных ящика	село Коханы, на площадке № 4, и на площадке № 5	Строительство	2033			Тип – ЯКГ

#### 2.11. Объекты местного значения в сфере транспортной инфраструктуры

№ п/п	Назначение и наименование объекта	Местоположение объекта	Вид работ, который планируется в целях размещения объекта	Срок, до которого планируется размещение объекта, годы	Основные характеристики объекта		Характеристики зон с особыми условиями использования территорий
					протяженность, км	иные характеристики	
1.	Улицы и автомобильные дороги местного значения	село Ерзовка, в том числе: ул. Центральная, ул. Заречная, ул. Южная, ул. Ташкентская, улица от ул. Центральной до ул. Ташкентской	Реконструкция	2033	7,30		Установление зон с особыми условиями использования территорий в связи с размещением объекта не требуется
2.	Улицы и автомобильные	село Ерзовка, в том числе:	Строительство	2033	3,80		

№ п/п	Назначение и наименование объекта	Местоположение объекта	Вид работ, который планируется в целях размещения объекта	Срок, до которого планируется размещение объекта, годы	Основные характеристики объекта		Характеристики зон с особыми условиями использования территорий
					протяженность, км	иные характеристики	
	дороги местного значения	продолжение ул. Центральной к площадке № 2, улица на площадках № 2 и № 3, соединяющая ул. Центральную и площадку № 2, улицы на площадках № 2 и № 3			1,00	Основная улица	
					0,85	Основная улица	
					1,95	Второстепенные улицы	
3.	Улицы и автомобильные дороги местного значения	село Коханы, в том числе: от ул. Кооперативной к востоку вдоль промзоны до второстепенной улицы к площадке №4, от ул. Кооперативной к востоку до площадки № 5	Реконструкция	2033	1,90		
					1,10	Проезд	
					0,80	Проезд	

№ п/п	Назначение и наименование объекта	Местоположение объекта	Вид работ, который планируется в целях размещения объекта	Срок, до которого планируется размещение объекта, годы	Основные характеристики объекта		Характеристики зон с особыми условиями использования территорий		
					протяженность, км	иные характеристики			
4.	Улицы и автомобильные дороги местного значения	село Коханы, в том числе: от ул. Крестьянской к северу до площадки № 4, от ул. Крестьянской к югу до площадки № 5, улицы на площадке № 4, улицы на площадке № 5 от ул. Кооперативной к пожарному пирсу	Строительство	2033			Установление зон с особыми условиями использования территорий в связи с размещением объекта не требуется		
								0,39	Второстепенная улица
								0,19	Второстепенная улица
								1,22	Второстепенная улица
								1,85	Второстепенная улица
0,13	Проезд								
5.	Улицы и автомобильные дороги местного значения	село Полудни, в том числе: ул. Молодёжная, ул. Садовая, ул. Вокзальная, улица от ул. Садовой к северу	Реконструкция	2033			Установление зон с особыми условиями использования территорий в связи с размещением объекта не требуется		
								2,70	
								0,50	
								0,80	
								0,70	
0,70									

№ п/п	Назначение и наименование объекта	Местоположение объекта	Вид работ, который планируется в целях размещения объекта	Срок, до которого планируется размещение объекта, годы	Основные характеристики объекта		Характеристики зон с особыми условиями использования территорий
					протяженность, км	иные характеристики	
6.	Улицы и автомобильные дороги местного значения	село Полудни, проезд к пожарному пирсу на продолжении ул. Солнечной	Строительство	2033	0,10	Проезд	
7.	Улицы и автомобильные дороги местного значения	поселок Вязники, в том числе: ул. Школьная, ул. Зеленая, улица от поселковой дороги к западу вдоль промзоны к водоему (ул. № 1)	Реконструкция	2033	1,30 0,40 0,50 0,40		
8.	Улицы и автомобильные дороги местного значения	поселок Вязники, в том числе: улица на площадке № 6, улицы на площадке № 6 проезд к пожарному пирсу на продолжении ул. № 1	Строительство	2033	2,57 0,45 1,94 0,18	Основная улица Второстепенные улицы  Проезд	

№ п/п	Назначение и наименование объекта	Местоположение объекта	Вид работ, который планируется в целях размещения объекта	Срок, до которого планируется размещение объекта, годы	Основные характеристики объекта		Характеристики зон с особыми условиями использования территорий	
					протяженность, км	иные характеристики		
9.	Автомобильный мост	село Ерзовка, через р. Большой Толкай, ул. Южная и ул. Ташкентская	Строительство	2033			Характеристики определяются на стадии рабочего проектирования	Установление зон с особыми условиями использования территорий в связи с размещением объекта не требуется

#### 2.12 Объекты местного значения в сфере организации ритуальных услуг и содержания мест захоронения

№ п/п	Назначение и наименование объекта	Местоположение объекта	Вид работ, который планируется в целях размещения объекта	Срок, до которого планируется размещение объекта, годы	Основные характеристики объекта			Характеристики зон с особыми условиями использования территорий
					площадь земельного участка	площадь объекта, га	иные характеристики	
1.	Кладбище	за границей села Полудни в северо-западном направлении	Реконструкция	2033		2,04		В соответствии с СанПиН 2.2.1/2.1.1.1200-03 ориентировочный размер санитарно-защитной зоны объекта – 50 м

2.13. Объекты местного значения в сфере обеспечения первичных мер пожарной безопасности в границах населенных пунктов

№ п/п	Назначение и наименование объекта	Местоположение объекта	Вид работ, который планируется в целях размещения объекта	Срок, до которого планируется размещение объекта, годы	Основные характеристики объекта			Характеристики зон с особыми условиями использования территорий
					площадь земельного участка	площадь объекта, га	иные характеристики	
1.	Пожарный пирс	село Ерзовка, на берегу р. Большой Толкай, рядом с существующим мостовым переходом на улице, соединяющей ул. Центральную и промзону	Строительство	2033			Съезд с твердым покрытием шириной 3,5 м, площадка размером 12X12 м	Установление зон с особыми условиями использования территорий в связи с размещением объекта не требуется
2.	Пожарный пирс	село Ерзовка, на берегу р. Большой Толкай, рядом с проектируемым мостом, соединяющим ул. Ташкентскую и ул. Южную	Строительство	2033			Съезд с твердым покрытием шириной 3,5 м, площадка размером 12X12 м	

№ п/п	Назначение и наименование объекта	Местоположение объекта	Вид работ, который планируется в целях размещения объекта	Срок, до которого планируется размещение объекта, годы	Основные характеристики объекта			Характеристики зон с особыми условиями использования территорий
					площадь земельного участка	площадь объекта, га	иные характеристики	
3.	Пожарный пирс	село Полудни, на берегу р. Малый Кинель в юго-западной части села в конце ул. Садовой	Строительство	2033			Съезд с твердым покрытием шириной 3,5 м, площадка размером 12X12 м	Установление зон с особыми условиями использования территорий в связи с размещением объекта не требуется
4.	Пожарный пирс	поселок Вязники, на берегу озера к западу от промзоны	Строительство	2033			Съезд с твердым покрытием шириной 3,5 м, площадка размером 12X12 м	
5.	Пожарный пирс	село Коханы, на берегу водоема в юго-западной части села	Строительство	2033			Съезд с твердым покрытием шириной 3,5 м, площадка размером 12X12 м	

3. Параметры функциональных зон, а также сведения о планируемых для размещения в них объектах регионального значения, объектах местного значения муниципального района Кинель-Черкасский, объектах местного значения сельского поселения Ерзовка, за исключением линейных объектов

Вид зоны	Площадь, га	Коэффициент застройки	Коэффициент плотности застройки	Плотность населения, чел./га
Жилые зоны	405,71	0,2 – 0,3	0,4 – 0,6	20 – 30
	<p>Объекты местного значения муниципального района:</p> <p>дошкольное образовательное учреждение в селе Ерзовка по ул. Центральной, 70а (реконструкция, 70 мест);</p> <p>общеобразовательное учреждение (начального общего, основного общего, среднего (полного) общего образования) по ул. Центральной, 31 (реконструкция, 145 мест);</p> <p>дошкольное образовательное учреждение в селе Ерзовка на площадке № 3 (30 мест);</p> <p>общеобразовательное учреждение (начального общего, основного общего, среднего (полного) общего образования) на 50 мест, совмещенное с дошкольным образовательным учреждением на 30 мест, в селе Коханы в существующей застройке, рядом с площадкой № 5;</p> <p>общеобразовательное учреждение (начального общего, основного общего, среднего (полного) общего образования) на 50 мест, совмещенное с дошкольным образовательным учреждением на 30 мест в селе Полудни по ул. Садовой, 55 (реконструкция);</p> <p>общеобразовательное учреждение (начального общего, основного общего, среднего (полного) общего образования) на 56 мест, совмещенное с дошкольным образовательным учреждением на 40 мест в поселке Вязники по ул. Школьной, 1 (реконструкция);</p> <p>комплектная трансформаторная подстанции в селе Коханы, на площадке № 5 по ул. Советской (напряжение – 10/04 кВ, мощность – 2х100 кВА-1шт.);</p> <p>комплектная трансформаторная подстанция в селе Полудни по ул. Садовой, ул. Солнечной (напряжение – 10/04 кВ, мощность – 2х100 кВ);</p> <p>комплектная трансформаторная подстанция в поселке Вязники, в существующей застройке по ул. Школьной (напряжение – 10/04 кВ, мощность – 1х100 кВА)</p> <p>Объекты местного значения сельского поселения:</p> <p>предприятие бытового обслуживания в селе Коханы по ул. Советской (6 рабочих мест);</p>			

	<p>комплектная трансформаторная подстанция в селе Ерзовка, на площадке № 1 (напряжение – 10/04кВ, мощность – 1х63 кВА);</p> <p>две комплектные трансформаторные подстанции в селе Ерзовка, на площадке № 2 (напряжение – 10/04 кВ, мощность – 1х63 кВА);</p> <p>две комплектные трансформаторные подстанции в селе Ерзовка, на площадке № 3 (напряжение – 10/04 кВ, мощность – 1х100 кВА);</p> <p>комплектная трансформаторная подстанция в селе Коханы, на площадке № 4 (напряжение – 10/04кВ, мощность – 1х100 кВА);</p> <p>комплектная трансформаторная подстанция в селе Коханы, на площадке № 5 (напряжение – 10/04кВ, мощность – 1х160 кВА);</p> <p>комплектная трансформаторная подстанция в селе Коханы, в существующей застройке по ул. Советской (напряжение – 10/04 кВ, мощность – 1х63 кВА-1шт.);</p> <p>комплектная трансформаторная подстанция в поселке Вязники, на площадке № 6 (напряжение – 10/04кВ, мощность – 1х160 кВА);</p> <p>шкафы распределительные в селе Ерзовка: на улице, соединяющей ул. Заречная и ул. Южная (тип – ШР 150), на площадке № 2 (тип – ШР 150), на площадке № 3 (тип – ШР 150);</p> <p>шкаф распределительный в селе Коханы, на площадке № 5 (тип – ШР 150);</p> <p>два кабельных ящика в селе Коханы, на площадке № 4 и на площадке № 5 (тип – ЯКГ);</p> <p>пожарный пирс в селе Ерзовка, на берегу р. Большой Толкай, рядом с проектируемым мостом, соединяющим ул. Ташкентскую и ул. Южную);</p> <p>канализационная насосная станция в селе Ерзовка, рядом с площадкой № 1 (производительность – до 130 куб. м/сут)</p> <p>Развитие жилой зоны до 2033 года в селе Ерзовка планируется на следующих площадках:</p> <p>на площадках в существующей застройке (фрагментарно, планируется размещение 86 индивидуальных жилых домов, ориентировочная общая площадь жилищного фонда – 17 200 кв. м, расчётная численность населения – 301 человек);</p> <p>на площадке № 1, расположенной в юго-восточной части села, общей площадью территории – 2,16 га (планируется размещение 14 индивидуальных жилых домов, ориентировочная общая площадь жилищного фонда – 2 800 кв. м, расчётная численность населения – 49 человек);</p> <p>на площадке № 2, расположенной в северо-восточной части села, общей площадью территории – 12,0 га (планируется размещение 80 индивидуальных жилых домов, ориентировочная общая площадь жилищного фонда – 16 000 кв. м, расчётная численность населения – 280 человек);</p>
--	--

на площадке № 3, расположенной в северо-восточной части села, общей площадью территории – 11,8 га (планируется размещение 78 индивидуальных жилых домов, ориентировочная общая площадь жилищного фонда – 15 600 кв. м, расчётная численность населения – 273 человека)

Развитие жилой зоны до 2033 года в селе Коханы планируется на следующих площадках:

на площадках в существующей застройке (фрагментарно, планируется размещение 23 индивидуальных жилых домов, ориентировочная общая площадь жилищного фонда – 4 600 кв. м, расчётная численность населения – 80 человек);

на площадке № 4, расположенной в северной части села, общей площадью территории – 6,1 га (планируется размещение 40 индивидуальных жилых домов, ориентировочная общая площадь жилищного фонда – 8 000 кв. м, расчётная численность населения – 140 человек);

на площадке № 5, расположенной в юго-восточной части села, общей площадью территории – 12,3 га (планируется размещение 82 индивидуальных жилых домов, ориентировочная общая площадь жилищного фонда – 16 400 кв. м, расчётная численность населения – 287 человек)

Развитие жилой зоны до 2033 года в селе Полудни планируется на следующих площадках:

на площадках в существующей застройке (фрагментарно, планируется размещение 7 индивидуальных жилых домов, ориентировочная общая площадь жилищного фонда – 1 400 кв. м, расчётная численность населения – 24 человека).

Развитие жилой зоны до 2033 года в поселке Вязники планируется на следующих площадках:

на площадках в существующей застройке (фрагментарно, планируется размещение 8 индивидуальных жилых домов, ориентировочная общая площадь жилищного фонда – 1 600 кв. м, расчётная численность населения – 28 человек);

на площадке № 6, расположенной в юго-восточной части села, общей площадью территории – 15,2 га (планируется размещение 101 индивидуального жилого дома, ориентировочная общая площадь жилищного фонда – 20 200 кв. м, расчётная численность населения – 353 человека)

Общественно-деловые зоны	5,16	0,8 – 1,0	2,4 – 3,0	
	<p>Объекты местного значения муниципального района:  фельдшерско-акушерский пункт с аптекой в селе Ерзовка по ул. Центральной;  фельдшерско-акушерский пункт с аптекой в селе Коханы по ул. Советской, 15 (реконструкция);  фельдшерско-акушерский пункт с аптекой в селе Полудни по ул. Молодежной;  фельдшерско-акушерский пункт с аптекой в поселке Вязники по ул. Школьной</p> <p>Объекты местного значения сельского поселения:  сельский дом культуры с библиотекой в селе Ерзовка по ул. Центральной, 68 (реконструкция, 300 посетительских мест, 8 тыс. единиц хранения, 7 читательских мест);</p>			

	<p>сельский дом культуры с библиотекой в селе Полудни по ул. Солнечной, 2 (реконструкция, 2,7 тыс. единиц хранения, 4 читательских места);</p> <p>сельский дом культуры с библиотекой в поселке Вязники по ул. Школьной (120 посетительских мест, 3,1 тыс. единиц хранения, 4 читательских места);</p> <p>предприятие бытового обслуживания в селе Ерзовка по ул. Центральной (10 рабочих мест);</p> <p>предприятие бытового обслуживания в селе Полудни по ул. Солнечной, 2 (4 рабочих места);</p> <p>предприятие бытового обслуживания в поселке Вязники по ул. Школьной (4 рабочих места);</p> <p>комплексное предприятие коммунально-бытового обслуживания с прачечной, химчисткой, баней в селе Ерзовка, в северо-восточной части, рядом с площадкой № 2 (прачечная на 100 кг белья в смену, химчистка на 5 кг вещей в смену, баня на 24 места);</p> <p>котельная в селе Ерзовка по ул. Центральной, 66б (реконструкция);</p> <p>комплектная трансформаторная подстанция в селе Ерзовка, в существующей застройке по ул. Центральной (напряжение – 10/04 кВ, мощность – 1х160 кВА);</p> <p>комплектная трансформаторная подстанция в поселке Вязники, в существующей застройке по ул. Молодежной (напряжение – 10/04 кВ, мощность – 1х250 кВА)</p>			
Производственные зоны, зоны инженерной и транспортной инфраструктур	201,1338	0,8*	2,4*	
	<p>Объекты местного значения сельского поселения:</p> <p>водозабор в селе Полудни, в северной части (реконструкция, производительность – до 150 куб. м/сут);</p> <p>водозабор в селе Ерзовка, в западной части (реконструкция, производительность – до 460 куб. м/сут);</p> <p>канализационные очистные сооружения за границей села Ерзовка в южном направлении (производительность – до 300 куб. м/сут) недропользование</p>			
Зоны сельскохозяйственного использования	23459,3962	0,6**	1,8**	
	<p>Объекты местного значения сельского поселения:</p> <p>пожарный пирс в поселке Вязники, на берегу озера к западу от промзоны;</p> <p>пожарный пирс в селе Коханы, на берегу водоема в юго-западной части села.</p> <p>канализационная насосная станция в селе Ерзовка, за границей села в южном направлении (производительность – до 300 куб. м/сут)</p>			
Зоны рекреационного назначения	109,46			

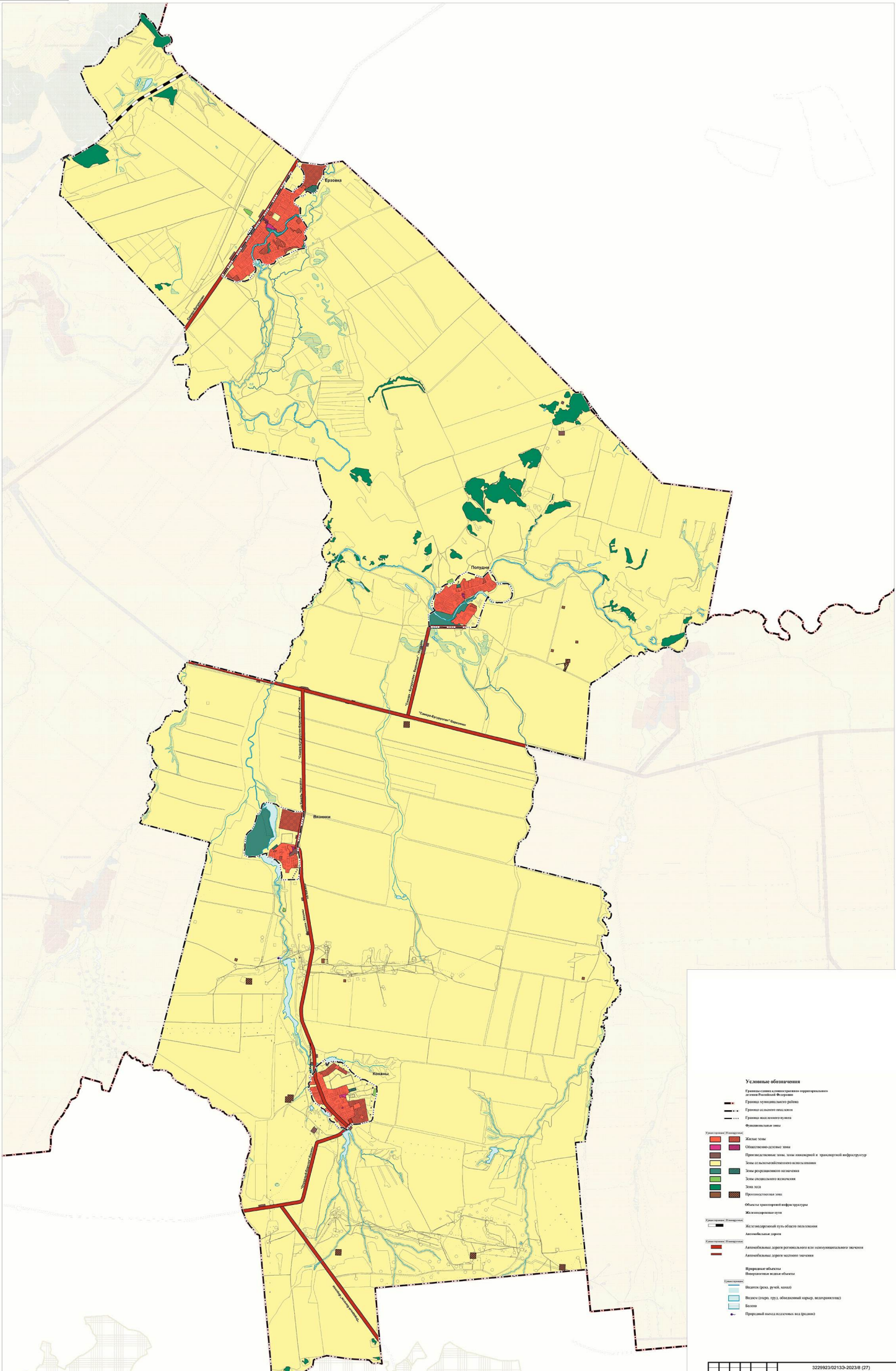
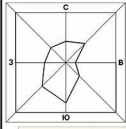
	<p>Объекты местного значения сельского поселения:</p> <p>сквер в селе Ерзовка, на площадке № 2, по ул. №2 (площадь – 4,2 га);</p> <p>пожарный пирс в селе Ерзовка, на берегу р. Толканка, рядом с существующим мостовым переходом на улице, соединяющей ул. Центральную и промзону.</p> <p>пожарный пирс в селе Полудни, на берегу р. Малый Кинель в юго-западной части села в конце ул. Садовой;</p> <p>открытые спортивные сооружения в селе Ерзовка, в северо-восточной части, рядом с площадкой № 2 (площадь - 1,2 га);</p> <p>спортивный комплекс с бассейном и спортивными залами в селе Ерзовка, в северо-восточной части, рядом с площадкой № 2 (общая площадь пола спортивных залов – 300 кв. м, площадь зеркала воды бассейна – 150 кв. м);</p> <p>открытые спортивные сооружения в селе Коханы, на продолжении ул. Восточной к востоку (площадь – 0,65 га);</p> <p>спортивный комплекс со спортивными залами и бассейном в селе Коханы, на продолжении ул. Крестьянской к востоку (общая площадь пола спортивных залов – 160 кв. м, площадь зеркала воды бассейна – 80 кв. м);</p> <p>открытые спортивные сооружения в селе Полудни по ул. Садовой (площадь - 0,40 га);</p> <p>спортивный комплекс со спортивным залом и бассейном в селе Полудни по ул. Садовой (площадь пола спортивного зала – 100 кв. м, площадь зеркала воды бассейна – 50 кв. м);</p> <p>открытые спортивные сооружения в поселке Вязники по ул. Школьной (площадь - 0,45 га);</p> <p>спортивный комплекс со спортивным залом и бассейном в поселке Вязники по ул. Школьной (площадь пола спортивного зала – 120 кв. м, площадь зеркала воды бассейна – 60 кв. м);</p> <p>канализационная насосная станция в селе Ерзовка, рядом с площадкой № 2 (производительность – до 200 куб. м/сут).</p>			
Зоны специального назначения	4,79			

\* Для промышленных предприятий минимальную плотность застройки, (%) принимать в соответствии с «СП 18.13330.2019. Свод правил. Производственные объекты. Планировочная организация земельного участка (СНиП II-89-80\* «Генеральные планы промышленных предприятий»)), утвержденное и введенное в действие приказом Минстроя России от 17.09.2019 № 544/пр.

\*\* Для сельскохозяйственных предприятий минимальную плотность застройки, (%) принимать в соответствии с «СП 19.13330.2019 Свод правил. Сельскохозяйственные предприятия. Планировочная организация земельного участка (СНиП II-97-76\* Генеральные планы сельскохозяйственных предприятий»)), утвержденное и введенное в действие приказом Минстроя России от 14.10.2019 № 620/пр.



Карта функциональных зон сельского поселения Ерзовка  
муниципального района Кинель-Черкасский Самарской области



**Условные обозначения**

Границы границ административных территорий  
 Границы населенных пунктов  
 Границы земельного района  
 Границы сельского поселения  
 Границы населенного пункта  
 Жилая зона

**Категория: Жилая зона**  
 Жилая зона  
 Общественно-деловая зона  
 Промышленная зона, зона складов и производственной инфраструктуры  
 Зона сельскохозяйственного использования  
 Зона рекреационного назначения  
 Зона сельскохозяйственного назначения  
 Зона леса  
 Производственная зона  
 Объекты транспортной инфраструктуры  
 Жилая зона

**Категория: Инфраструктура**  
 Железнодорожная линия  
 Железнодорожная станция  
 Автодорожная линия  
 Автодорожная линия регионального или национального назначения  
 Автодорожная линия местного назначения

**Категория: Водные объекты**  
 Водоем (озеро, ручей, канал)  
 Водосборная территория (ручей, ручей, водосборник)  
 Водосборная территория (ручей, ручей, водосборник)  
 Водосборная территория (ручей, ручей, водосборник)  
 Природный ландшафт (лес, поле)

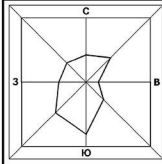
3229923.021330-2023/8 (27)

№	Датум	Вид	Исполн.	Статус	Содержимое	Ссылка	История	Масштаб
1	20.11.2025	Создание	И.И.И.	Актуально	Карта функциональных зон сельского поселения Ерзовка муниципального района Кинель-Черкасский Самарской области	1	1	1:50000

Исходные данные: АС «СамарФонд»  
 Область: Самарская область  
 Муниципальный район: Кинель-Черкасский район  
 Сельское поселение: Сельское поселение Ерзовка

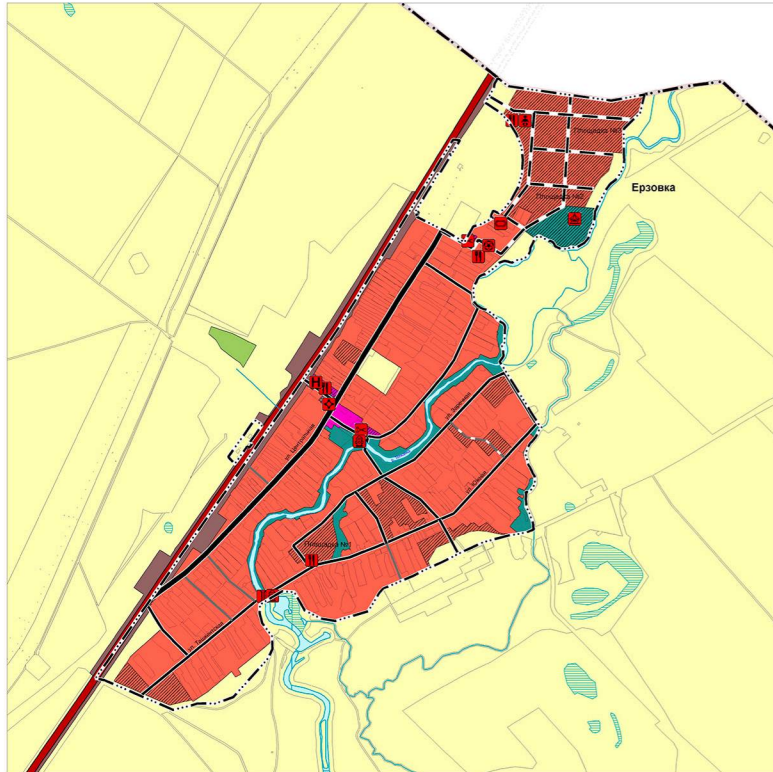
Исходные данные: АС «СамарФонд»  
 Область: Самарская область  
 Муниципальный район: Кинель-Черкасский район  
 Сельское поселение: Сельское поселение Ерзовка

Исходные данные: АС «СамарФонд»  
 Область: Самарская область  
 Муниципальный район: Кинель-Черкасский район  
 Сельское поселение: Сельское поселение Ерзовка

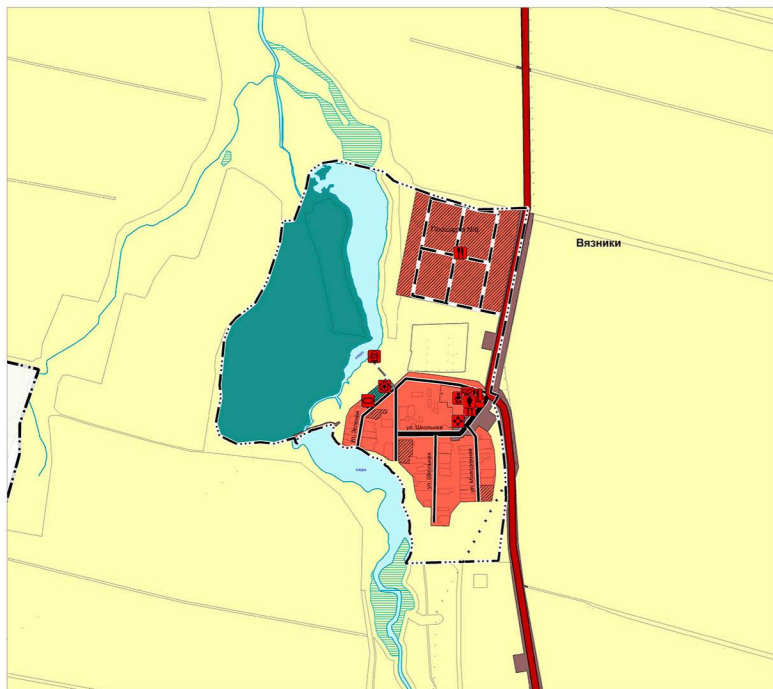


## Карта планируемого размещения объектов местного значения сельского поселения Ерзовка муниципального района Кинель-Черкасский Самарской области

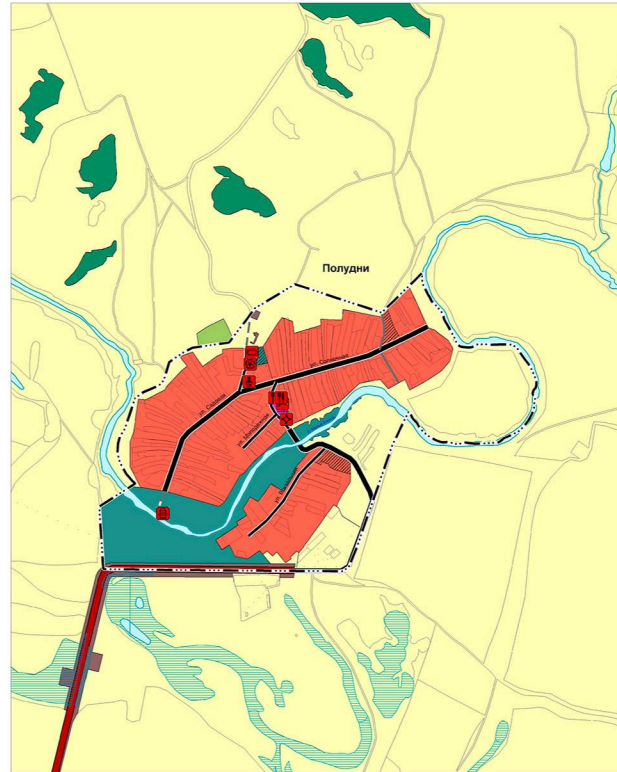
Карта планируемого размещения объектов местного значения с. Ерзовка  
муниципального района Кинель-Черкасский Самарской области



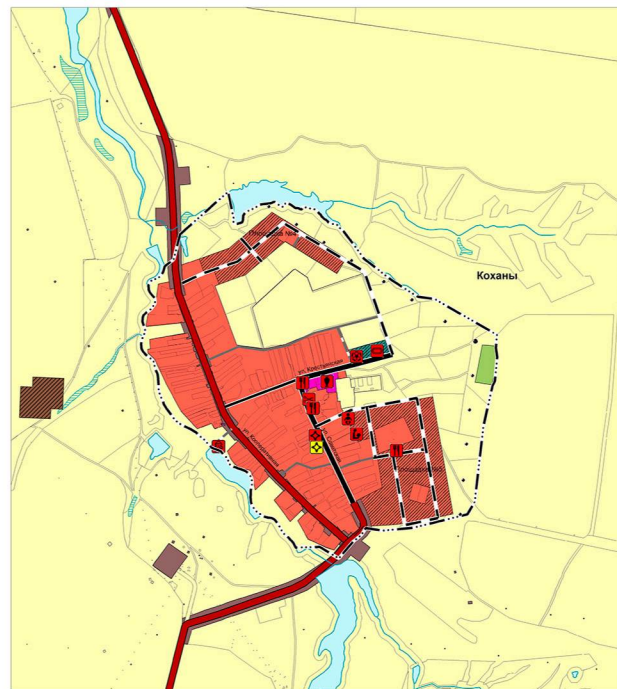
Карта планируемого размещения объектов местного значения п. Вязники  
муниципального района Кинель-Черкасский Самарской области



Карта планируемого размещения объектов местного значения с. Полудни  
муниципального района Кинель-Черкасский Самарской области

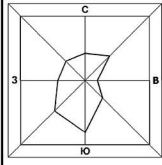


Карта планируемого размещения объектов местного значения с. Коханы  
муниципального района Кинель-Черкасский Самарской области



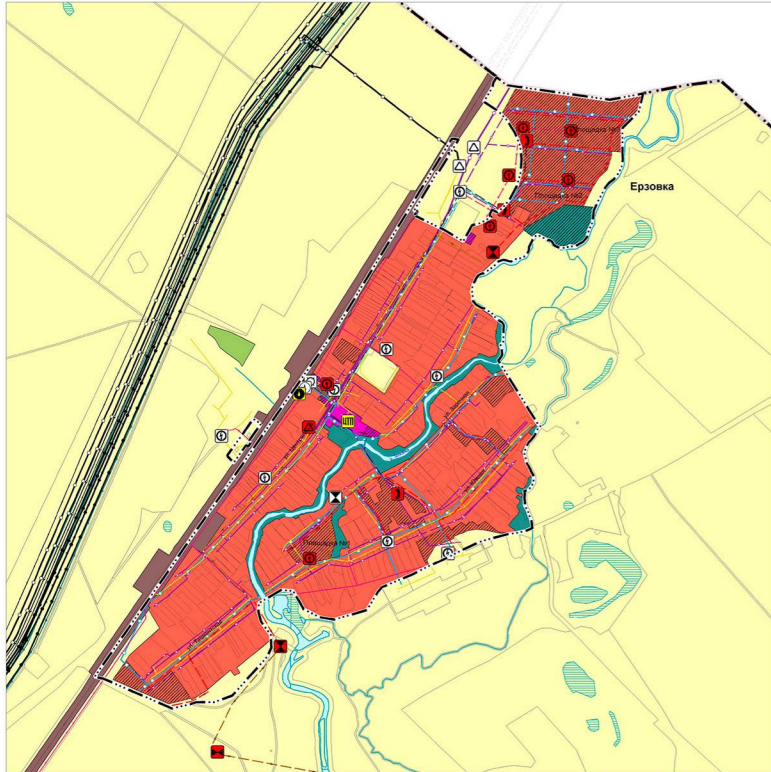
- Условные обозначения**
- Границы схемы административно-территориальной деления Российской Федерации
  - Границы муниципального района
  - Границы сельского поселения
  - Границы населенного пункта
  - Функциональные зоны
- Сельскохозяйственные**
    - Жилые зоны
    - Общественно-зональные зоны
    - Производственные зоны, зоны инженерной и транспортной инфраструктуры
    - Зоны сельскохозяйственного использования
    - Зоны рекреационного назначения
    - Зоны специального назначения
    - Зона леса
    - Производственная зона
  - Исторические**
    - Объекты социальной инфраструктуры, объекты в туризме, санаторно-курортного назначения
    - Объекты образования и науки
      - Дополнительная образовательная организация
      - Общественно-образовательная организация
    - Объекты культуры и искусства
      - Объект культурно-просветительского назначения
      - Объект культурно-досугового (служебного) типа
      - Объекты физической культуры и массового спорта
    - Объекты спорта, включая спортзалы, спортивные сооружения (объекты) (в т.ч. физкультурно-оздоровительный комплекс)
      - Спортивное сооружение
      - Объекты хранения зерна
    - Обособленные структурные подразделения медицинской организации, оказывающей первичную медико-санитарную помощь
    - Объекты отдыха и туризма
      - Гостевые и выходные коллективные средства размещения
      - Прочие объекты обслуживания
    - Объекты торговли, общественного питания
      - Неразрозничные объекты розничного-бытового обслуживания и предоставления вспомогательных услуг
      - Общественные организации
      - Парки культуры и отдыха
      - Иные объекты формирования зон отдыха, рекреационного назначения, местного значения
      - Объекты единой государственной системы предупреждения и ликвидации чрезвычайных ситуаций
    - Объекты обеспечения пожарной безопасности
      - Объекты транспортной инфраструктуры
      - Железнодорожные пути
      - Железнодорожный путь общего пользования
      - Автомобильные дороги
        - Автомобильные дороги регионального или межмуниципального значения
        - Автомобильные дороги местного значения
        - Улично-дорожная сеть сельского населенного пункта
      - Пассажирские дороги
        - Главная улица
        - Улицы в жилой застройке
        - Хозяйственный проезд, садоводов
        - Индустриальные дорожные сооружения
      - Местное сооружение
        - Природные объекты
        - Искусственные водные объекты
        - Водоем (река, ручей, канал)
        - Водоем (охро, пруд, обводненный карьер, водохранилище)
        - Водоотвод
        - Природный выход подземных вод (родник)

3229923/02139-2023/8 (27)									
Заявитель: АО «Самароинформ» Объект: Генеральный план сельского поселения Ерзовка муниципального района Кинель-Черкасский Самарской области									
Имя	Фамилия	Имя	Фамилия	Имя	Фамилия	Имя	Фамилия	Имя	Фамилия
Директор	Михайлов А.В.	Зам. Директора	Сидорова И.И.	Инженер	Сидорова И.И.	Инженер	Сидорова И.И.	Инженер	Сидорова И.И.
Подпись	Сидорова И.И.	Подпись	Сидорова И.И.	Подпись	Сидорова И.И.	Подпись	Сидорова И.И.	Подпись	Сидорова И.И.
Карта планируемого размещения объектов местного значения сельского поселения Ерзовка муниципального района Кинель-Черкасский Самарской области								Масштаб	1:10000
								М.П. города Самары	«Архитектурно-планировочное бюро»

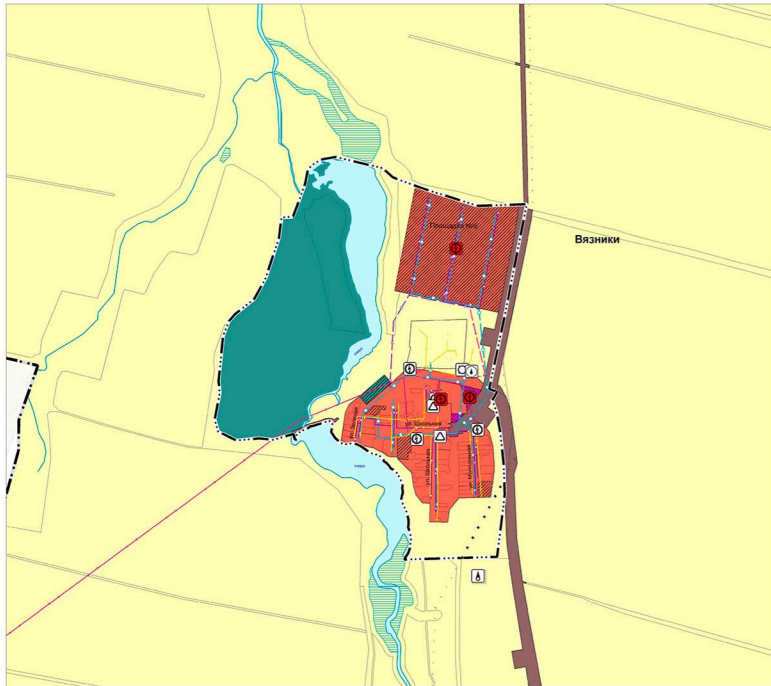


# Карта планируемого размещения объектов инженерной инфраструктуры местного значения сельского поселения Ерзовка муниципального района Кинель-Черкасский Самарской области

Карта планируемого размещения объектов инженерной инфраструктуры местного значения с. Ерзовка  
муниципального района Кинель-Черкасский Самарской области



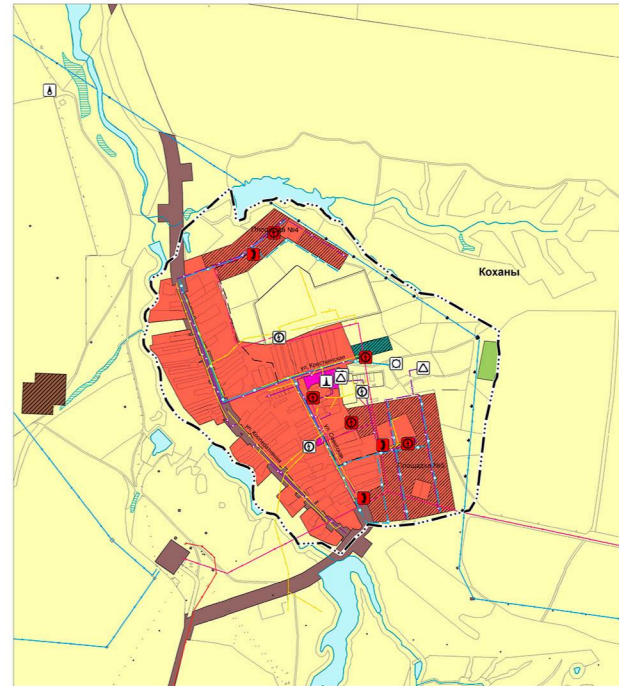
Карта планируемого размещения объектов инженерной инфраструктуры местного значения п. Вязники  
муниципального района Кинель-Черкасский Самарской области



Карта планируемого размещения объектов инженерной инфраструктуры местного значения с. Полудни  
муниципального района Кинель-Черкасский Самарской области



Карта планируемого размещения объектов инженерной инфраструктуры местного значения с. Коханы  
муниципального района Кинель-Черкасский Самарской области



- Условные обозначения**
- Границы схемы территориально-пространственного плана Самарской области
  - Граница муниципального района
  - Граница сельского поселения
  - Граница населенного пункта
  - Функциональные зоны
  - Жилые зоны
  - Общественно-деловые зоны
  - Промышленные зоны, зоны инженерной и транспортной инфраструктуры
  - Зоны сельскохозяйственного использования
  - Зоны рекреационного назначения
  - Зоны специального назначения
  - Зоны лесов
  - Промышленная зона
  - Объекты трубопроводного транспорта и инженерной инфраструктуры
  - Земельные участки
  - Трансформаторная подстанция
  - Линия электропередачи (ЛЭП)
  - ЛЭП 110 кВ
  - ЛЭП 35 кВ
  - ЛЭП 10 кВ
  - ЛЭП 6 кВ
  - Магистральные трубопроводы для транспортировки жидких и газообразных углеводородов
  - Магистральный нефтепровод
  - Магистральный газопровод
  - Объекты добычи и транспортировки газа
  - Газораспределительная станция местного назначения
  - Распределительные трубопроводы для транспортировки газа
  - Газопровод распределительный низкого давления
  - Объекты добычи и транспортировки жидких углеводородов
  - Фонд скважин
  - Трубопроводы жидких углеводородов
  - Нефтепровод подкачки (прямонапорный)
  - Продуктопровод
  - Объекты газоиспользования
  - Источники тепловой энергии
  - Центральный почтовый пункт (ЦТП)
  - Объекты водоснабжения
  - Водолаз
  - Водомерная башня
  - Артезианская скважина
  - Сети водоснабжения
  - Водоход
  - Водопровод
  - Объекты водоснабжения
  - Канализационная насосная станция
  - Очистные сооружения
  - Сети водоотведения
  - Канализация вольерная
  - Канализация самосеющая
  - Объекты свалки
  - Иной объект свалки
  - Линия свалки
  - Линия свалки
  - Природные объекты
  - Искусственные водные объекты
  - Водоотвод (ручей, канал)
  - Водоём (озеро, пруд, обводненный карьер, водохранилище)
  - Болото
  - Природный выход подземных вод (родник)

3229923/02/139-2023/8 (27)					
Зонация АО «Самаранефтегаз»					
Объект: Генеральный план сельского поселения Ерзовка муниципального района Кинель-Черкасский Самарской области					
Генеральный план территории					
Имя	Фамилия	Должность	Подпись	Дата	Страна
Михайлов	А.Ю.	Генеральный директор			П 1
Карта планируемого размещения объектов инженерной инфраструктуры местного значения сельского поселения Ерзовка муниципального района Кинель-Черкасский Самарской области					М.П. города Самары
					Архитектурно-инженерное бюро

ПРИЛОЖЕНИЕ 6  
к постановлению Правительства  
Самарской области  
от 20.11.2015 № 716

Графические описания  
местоположения границ населенных пунктов, входящих в состав сельского  
поселения Ерзовка муниципального района Кинель-Черкасский  
Самарской области

**ОПИСАНИЕ МЕСТОПОЛОЖЕНИЯ ГРАНИЦ**  
**населенного пункта – поселка Вязники сельского поселения Ерзовка муниципального района Кинель-**  
**Черкасский Самарской области**  
(наименование объекта, местоположение границ которого описано (далее – объект))

## Раздел 1

Сведения об объекте		
№ п/п	Характеристики объекта	Описание характеристик
1	2	3
1.	Местоположение объекта	446351, Самарская обл, Кинель-Черкасский р-н, поселок Вязники
2.	Площадь объекта +/- величина погрешности определения площади (Р+/- Дельта Р)	1610252 кв. м ± 258 кв. м
3.	Иные характеристики объекта	–

## Раздел 2

Сведения о местоположении границ объекта					
1. Система координат МСК-63					
2. Сведения о характерных точках границ объекта					
Обозначение характерных точек границ	Координаты, м		Метод определения координат характерной точки	Средняя квадратическая погрешность положения характерной точки (M <sub>i</sub> ), м	Описание обозначения точки на местности (при наличии)
	X	Y			
1	2	3	4	5	6
н1	406136.25	2276023.10	Картометрический метод	0.10	–
н2	406139.55	2276014.06	Картометрический метод	0.10	–
н3	406140.94	2276010.25	Картометрический метод	0.10	–
н4	406149.06	2275987.97	Картометрический метод	0.10	–
н5	406507.31	2276063.51	Картометрический метод	0.10	–
н6	406968.76	2276153.91	Картометрический метод	0.10	–
н7	406987.88	2276157.66	Картометрический метод	0.10	–
н8	406987.49	2276145.74	Картометрический метод	0.10	–
н9	406986.75	2276123.41	Картометрический метод	0.10	–
н10	406985.60	2276088.40	Картометрический метод	0.10	–
н11	406984.36	2276051.00	Картометрический метод	0.10	–
н12	406982.96	2276008.39	Картометрический метод	0.10	–
н13	406980.56	2275935.75	Картометрический метод	0.10	–
н14	407053.88	2275701.59	Картометрический метод	0.10	–
н15	407076.81	2275638.83	Картометрический метод	0.10	–
н16	407079.62	2275631.12	Картометрический метод	0.10	–
н17	407084.01	2275619.09	Картометрический метод	0.10	–
н18	407100.08	2275574.89	Картометрический метод	0.10	–
н19	407110.63	2275549.19	Картометрический метод	0.10	–
н20	407115.85	2275543.44	Картометрический метод	0.10	–
н21	407137.96	2275519.12	Картометрический метод	0.10	–
н22	407151.88	2275503.81	Картометрический метод	0.10	–
н23	407156.53	2275484.06	Картометрический метод	0.10	–

Сведения о местоположении границ объекта					
1. Система координат МСК-63					
2. Сведения о характерных точках границ объекта					
Обозначение характерных точек границ	Координаты, м		Метод определения координат характерной точки	Средняя квадратическая погрешность положения характерной точки (M <sub>t</sub> ), м	Описание обозначения точки на местности (при наличии)
	X	Y			
1	2	3	4	5	6
н24	407159.29	2275472.32	Картометрический метод	0.10	–
н25	407179.60	2275385.96	Картометрический метод	0.10	–
н26	407202.00	2275290.75	Картометрический метод	0.10	–
н27	407192.06	2275232.47	Картометрический метод	0.10	–
н28	407176.81	2275200.06	Картометрический метод	0.10	–
н29	407166.94	2275187.81	Картометрический метод	0.10	–
н30	407156.88	2275175.94	Картометрический метод	0.10	–
н31	407141.00	2275164.81	Картометрический метод	0.10	–
н32	407122.75	2275160.59	Картометрический метод	0.10	–
н33	407098.02	2275155.98	Картометрический метод	0.10	–
н34	407078.75	2275152.38	Картометрический метод	0.10	–
н35	407042.40	2275138.83	Картометрический метод	0.10	–
н36	407032.29	2275135.06	Картометрический метод	0.10	–
н37	407026.39	2275132.86	Картометрический метод	0.10	–
н38	407017.64	2275129.60	Картометрический метод	0.10	–
н39	406968.15	2275111.15	Картометрический метод	0.10	–
н40	406931.38	2275097.44	Картометрический метод	0.10	–
н41	406931.25	2275095.75	Картометрический метод	0.10	–
н42	406930.75	2275089.12	Картометрический метод	0.10	–
н43	406927.44	2275045.00	Картометрический метод	0.10	–
н44	406892.98	2275040.72	Картометрический метод	0.10	–
н45	406833.38	2275033.31	Картометрический метод	0.10	–
н46	406653.70	2274974.20	Картометрический метод	0.10	–
н47	406556.88	2274920.94	Картометрический метод	0.10	–

Сведения о местоположении границ объекта					
1. Система координат МСК-63					
2. Сведения о характерных точках границ объекта					
Обозначение характерных точек границ	Координаты, м		Метод определения координат характерной точки	Средняя квадратическая погрешность положения характерной точки (M <sub>t</sub> ), м	Описание обозначения точки на местности (при наличии)
	X	Y			
1	2	3	4	5	6
н48	406486.62	2274832.32	Картометрический метод	0.10	–
н49	406456.12	2274806.66	Картометрический метод	0.10	–
н50	406390.81	2274780.12	Картометрический метод	0.10	–
н51	406183.31	2274759.75	Картометрический метод	0.10	–
н52	406129.19	2274764.91	Картометрический метод	0.10	–
н53	406010.31	2274742.16	Картометрический метод	0.10	–
н54	405955.38	2274757.78	Картометрический метод	0.10	–
н55	405920.26	2274829.02	Картометрический метод	0.10	–
н56	405916.67	2274836.31	Картометрический метод	0.10	–
н57	405914.62	2274840.47	Картометрический метод	0.10	–
н58	405924.56	2274943.25	Картометрический метод	0.10	–
н59	405920.39	2274983.01	Картометрический метод	0.10	–
н60	405918.84	2274997.84	Картометрический метод	0.10	–
н61	405918.15	2275004.39	Картометрический метод	0.10	–
н62	405917.75	2275008.25	Картометрический метод	0.10	–
н63	405925.74	2275035.64	Картометрический метод	0.10	–
н64	405926.57	2275038.49	Картометрический метод	0.10	–
н65	405928.57	2275045.35	Картометрический метод	0.10	–
н66	405938.73	2275080.20	Картометрический метод	0.10	–
н67	405943.50	2275096.56	Картометрический метод	0.10	–
н68	405943.75	2275097.19	Картометрический метод	0.10	–
н69	405942.40	2275098.59	Картометрический метод	0.10	–
н70	405942.13	2275100.06	Картометрический метод	0.10	–
н71	405938.81	2275100.53	Картометрический метод	0.10	–
н72	405936.44	2275100.59	Картометрический метод	0.10	–
н73	405933.44	2275101.84	Картометрический метод	0.10	–
н74	405931.75	2275102.03	Картометрический метод	0.10	–

Сведения о местоположении границ объекта					
1. Система координат МСК-63					
2. Сведения о характерных точках границ объекта					
Обозначение характерных точек границ	Координаты, м		Метод определения координат характерной точки	Средняя квадратическая погрешность положения характерной точки (M <sub>t</sub> ), м	Описание обозначения точки на местности (при наличии)
	X	Y			
1	2	3	4	5	6
н75	405928.13	2275102.84	Картометрический метод	0.10	–
н76	405922.31	2275104.84	Картометрический метод	0.10	–
н77	405918.19	2275108.84	Картометрический метод	0.10	–
н78	405919.13	2275111.59	Картометрический метод	0.10	–
н79	405920.63	2275112.66	Картометрический метод	0.10	–
н80	405922.38	2275114.78	Картометрический метод	0.10	–
н81	405924.38	2275115.16	Картометрический метод	0.10	–
н82	405927.81	2275115.53	Картометрический метод	0.10	–
н83	405929.38	2275114.78	Картометрический метод	0.10	–
н84	405932.63	2275114.22	Картометрический метод	0.10	–
н85	405933.94	2275113.41	Картометрический метод	0.10	–
н86	405937.50	2275113.19	Картометрический метод	0.10	–
н87	405942.25	2275114.81	Картометрический метод	0.10	–
н88	405944.81	2275116.47	Картометрический метод	0.10	–
н89	405946.13	2275118.22	Картометрический метод	0.10	–
н90	405949.19	2275119.53	Картометрический метод	0.10	–
н91	405950.13	2275120.38	Картометрический метод	0.10	–
н92	405951.00	2275123.13	Картометрический метод	0.10	–
н93	405952.00	2275124.56	Картометрический метод	0.10	–
н94	405952.38	2275130.16	Картометрический метод	0.10	–
н95	405952.56	2275132.69	Картометрический метод	0.10	–
н96	405954.81	2275136.88	Картометрический метод	0.10	–
н97	405957.69	2275140.31	Картометрический метод	0.10	–
н98	405961.81	2275144.56	Картометрический метод	0.10	–
н99	405964.50	2275148.13	Картометрический метод	0.10	–
н100	405966.00	2275150.38	Картометрический метод	0.10	–
н101	405968.19	2275153.44	Картометрический метод	0.10	–

Сведения о местоположении границ объекта					
1. Система координат МСК-63					
2. Сведения о характерных точках границ объекта					
Обозначение характерных точек границ	Координаты, м		Метод определения координат характерной точки	Средняя квадратическая погрешность положения характерной точки (M <sub>0</sub> ), м	Описание обозначения точки на местности (при наличии)
	X	Y			
1	2	3	4	5	6
н102	405969.69	2275156.31	Картометрический метод	0.10	–
н103	405971.19	2275159.94	Картометрический метод	0.10	–
н104	405971.00	2275162.97	Картометрический метод	0.10	–
н105	405972.50	2275167.72	Картометрический метод	0.10	–
н106	405973.50	2275169.09	Картометрический метод	0.10	–
н107	405975.94	2275171.69	Картометрический метод	0.10	–
н108	405977.38	2275173.03	Картометрический метод	0.10	–
н109	405979.44	2275176.53	Картометрический метод	0.10	–
н110	405979.88	2275178.03	Картометрический метод	0.10	–
н111	405980.63	2275181.72	Картометрический метод	0.10	–
н112	405981.31	2275184.72	Картометрический метод	0.10	–
н113	405981.44	2275188.31	Картометрический метод	0.10	–
н114	405981.94	2275189.72	Картометрический метод	0.10	–
н115	405982.38	2275192.47	Картометрический метод	0.10	–
н116	405983.00	2275194.94	Картометрический метод	0.10	–
н117	405984.50	2275198.88	Картометрический метод	0.10	–
н118	405984.81	2275200.84	Картометрический метод	0.10	–
н119	405986.44	2275204.00	Картометрический метод	0.10	–
н120	405987.88	2275209.97	Картометрический метод	0.10	–
н121	405988.88	2275211.97	Картометрический метод	0.10	–
н122	405990.06	2275218.47	Картометрический метод	0.10	–
н123	405991.38	2275221.91	Картометрический метод	0.10	–
н124	405991.63	2275223.81	Картометрический метод	0.10	–
н125	405992.13	2275226.50	Картометрический метод	0.10	–
н126	405992.13	2275228.50	Картометрический метод	0.10	–
н127	405994.13	2275231.56	Картометрический метод	0.10	–
н128	405995.06	2275234.94	Картометрический метод	0.10	–

Сведения о местоположении границ объекта					
1. Система координат МСК-63					
2. Сведения о характерных точках границ объекта					
Обозначение характерных точек границ	Координаты, м		Метод определения координат характерной точки	Средняя квадратическая погрешность положения характерной точки (M <sub>t</sub> ), м	Описание обозначения точки на местности (при наличии)
	X	Y			
1	2	3	4	5	6
н129	405996.81	2275238.69	Картометрический метод	0.10	–
н130	405998.19	2275243.31	Картометрический метод	0.10	–
н131	405999.69	2275245.31	Картометрический метод	0.10	–
н132	406000.38	2275246.75	Картометрический метод	0.10	–
н133	405999.69	2275250.16	Картометрический метод	0.10	–
н134	406000.13	2275252.06	Картометрический метод	0.10	–
н135	406001.88	2275254.34	Картометрический метод	0.10	–
н136	406002.38	2275256.19	Картометрический метод	0.10	–
н137	406001.38	2275260.06	Картометрический метод	0.10	–
н138	406002.25	2275262.72	Картометрический метод	0.10	–
н139	406003.19	2275265.88	Картометрический метод	0.10	–
н140	405998.81	2275272.69	Картометрический метод	0.10	–
н141	405994.50	2275274.84	Картометрический метод	0.10	–
н142	405991.06	2275275.72	Картометрический метод	0.10	–
н143	405989.00	2275275.91	Картометрический метод	0.10	–
н144	405983.00	2275276.00	Картометрический метод	0.10	–
н145	405975.13	2275274.81	Картометрический метод	0.10	–
н146	405968.63	2275273.31	Картометрический метод	0.10	–
н147	405961.56	2275272.16	Картометрический метод	0.10	–
н148	405955.44	2275270.56	Картометрический метод	0.10	–
н149	405949.75	2275272.47	Картометрический метод	0.10	–
н150	405944.19	2275276.31	Картометрический метод	0.10	–
н151	405941.69	2275278.72	Картометрический метод	0.10	–
н152	405939.44	2275279.25	Картометрический метод	0.10	–
н153	405936.31	2275281.50	Картометрический метод	0.10	–
н154	405934.38	2275282.63	Картометрический метод	0.10	–
н155	405930.94	2275285.16	Картометрический метод	0.10	–

Сведения о местоположении границ объекта					
1. Система координат МСК-63					
2. Сведения о характерных точках границ объекта					
Обозначение характерных точек границ	Координаты, м		Метод определения координат характерной точки	Средняя квадратическая погрешность положения характерной точки (M <sub>t</sub> ), м	Описание обозначения точки на местности (при наличии)
	X	Y			
1	2	3	4	5	6
н156	405925.38	2275288.81	Картометрический метод	0.10	-
н157	405920.50	2275294.38	Картометрический метод	0.10	-
н158	405917.75	2275297.72	Картометрический метод	0.10	-
н159	405916.31	2275298.94	Картометрический метод	0.10	-
н160	405913.94	2275301.66	Картометрический метод	0.10	-
н161	405912.25	2275303.28	Картометрический метод	0.10	-
н162	405908.56	2275305.66	Картометрический метод	0.10	-
н163	405906.44	2275307.16	Картометрический метод	0.10	-
н164	405904.56	2275311.34	Картометрический метод	0.10	-
н165	405902.44	2275317.59	Картометрический метод	0.10	-
н166	405901.06	2275321.00	Картометрический метод	0.10	-
н167	405898.94	2275327.19	Картометрический метод	0.10	-
н168	405898.19	2275333.13	Картометрический метод	0.10	-
н169	405898.06	2275339.88	Картометрический метод	0.10	-
н170	405897.38	2275343.09	Картометрический метод	0.10	-
н171	405897.44	2275345.97	Картометрический метод	0.10	-
н172	405898.12	2275349.03	Картометрический метод	0.10	-
н173	405899.31	2275352.25	Картометрический метод	0.10	-
н174	405900.12	2275354.75	Картометрический метод	0.10	-
н175	405901.12	2275358.50	Картометрический метод	0.10	-
н176	405901.69	2275365.16	Картометрический метод	0.10	-
н177	405901.50	2275370.28	Картометрический метод	0.10	-
н178	405899.69	2275377.62	Картометрический метод	0.10	-
н179	405898.25	2275384.41	Картометрический метод	0.10	-
н180	405892.56	2275399.31	Картометрический метод	0.10	-
н181	405888.56	2275405.78	Картометрический метод	0.10	-
н182	405883.50	2275413.66	Картометрический метод	0.10	-

Сведения о местоположении границ объекта					
1. Система координат МСК-63					
2. Сведения о характерных точках границ объекта					
Обозначение характерных точек границ	Координаты, м		Метод определения координат характерной точки	Средняя квадратическая погрешность положения характерной точки (M <sub>t</sub> ), м	Описание обозначения точки на местности (при наличии)
	X	Y			
1	2	3	4	5	6
н183	405871.62	2275430.62	Картометрический метод	0.10	-
н184	405867.88	2275435.81	Картометрический метод	0.10	-
н185	405862.88	2275441.59	Картометрический метод	0.10	-
н186	405857.00	2275451.72	Картометрический метод	0.10	-
н187	405855.44	2275456.56	Картометрический метод	0.10	-
н188	405853.88	2275466.50	Картометрический метод	0.10	-
н189	405852.81	2275469.06	Картометрический метод	0.10	-
н190	405852.25	2275470.91	Картометрический метод	0.10	-
н191	405849.19	2275479.09	Картометрический метод	0.10	-
н192	405848.06	2275484.00	Картометрический метод	0.10	-
н193	405846.12	2275489.31	Картометрический метод	0.10	-
н194	405841.44	2275494.69	Картометрический метод	0.10	-
н195	405838.75	2275497.47	Картометрический метод	0.10	-
н196	405836.88	2275499.28	Картометрический метод	0.10	-
н197	405833.75	2275501.75	Картометрический метод	0.10	-
н198	405829.75	2275505.31	Картометрический метод	0.10	-
н199	405825.50	2275508.78	Картометрический метод	0.10	-
н200	405820.62	2275509.34	Картометрический метод	0.10	-
н201	405817.94	2275512.62	Картометрический метод	0.10	-
н202	405816.00	2275516.34	Картометрический метод	0.10	-
н203	405815.12	2275518.19	Картометрический метод	0.10	-
н204	405812.50	2275521.97	Картометрический метод	0.10	-
н205	405810.88	2275523.53	Картометрический метод	0.10	-
н206	405807.62	2275526.25	Картометрический метод	0.10	-
н207	405803.12	2275530.84	Картометрический метод	0.10	-
н208	405798.19	2275534.44	Картометрический метод	0.10	-
н209	405791.50	2275539.16	Картометрический метод	0.10	-

Сведения о местоположении границ объекта					
1. Система координат МСК-63					
2. Сведения о характерных точках границ объекта					
Обозначение характерных точек границ	Координаты, м		Метод определения координат характерной точки	Средняя квадратическая погрешность положения характерной точки (M), м	Описание обозначения точки на местности (при наличии)
	X	Y			
1	2	3	4	5	6
н210	405788.94	2275539.28	Картометрический метод	0.10	–
н211	405786.69	2275544.34	Картометрический метод	0.10	–
н212	405783.69	2275549.59	Картометрический метод	0.10	–
н213	405778.44	2275554.16	Картометрический метод	0.10	–
н214	405774.38	2275557.97	Картометрический метод	0.10	–
н215	405769.00	2275564.03	Картометрический метод	0.10	–
н216	405768.31	2275567.53	Картометрический метод	0.10	–
н217	405767.88	2275568.59	Картометрический метод	0.10	–
н218	405766.12	2275570.94	Картометрический метод	0.10	–
н219	405764.81	2275572.62	Картометрический метод	0.10	–
н220	405761.81	2275573.16	Картометрический метод	0.10	–
н221	405758.56	2275573.97	Картометрический метод	0.10	–
н222	405756.00	2275575.81	Картометрический метод	0.10	–
н223	405753.50	2275577.09	Картометрический метод	0.10	–
н224	405744.69	2275582.16	Картометрический метод	0.10	–
н225	405732.31	2275587.91	Картометрический метод	0.10	–
н226	405725.25	2275590.31	Картометрический метод	0.10	–
н227	405722.44	2275592.47	Картометрический метод	0.10	–
н228	405718.88	2275593.62	Картометрический метод	0.10	–
н229	405707.50	2275594.72	Картометрический метод	0.10	–
н230	405701.31	2275593.34	Картометрический метод	0.10	–
н231	405699.47	2275593.19	Картометрический метод	0.10	–
н232	405697.81	2275593.06	Картометрический метод	0.10	–
н233	405693.62	2275593.88	Картометрический метод	0.10	–
н234	405691.54	2275594.48	Картометрический метод	0.10	–
н235	405690.06	2275594.91	Картометрический метод	0.10	–
н236	405688.61	2275594.96	Картометрический метод	0.10	–

Сведения о местоположении границ объекта					
1. Система координат МСК-63					
2. Сведения о характерных точках границ объекта					
Обозначение характерных точек границ	Координаты, м		Метод определения координат характерной точки	Средняя квадратическая погрешность положения характерной точки (M), м	Описание обозначения точки на местности (при наличии)
	X	Y			
1	2	3	4	5	6
н237	405683.69	2275595.12	Картометрический метод	0.10	-
н238	405678.24	2275595.07	Картометрический метод	0.10	-
н239	405674.62	2275595.03	Картометрический метод	0.10	-
н240	405670.25	2275594.41	Картометрический метод	0.10	-
н241	405669.81	2275594.24	Картометрический метод	0.10	-
н242	405665.06	2275592.38	Картометрический метод	0.10	-
н243	405661.00	2275591.50	Картометрический метод	0.10	-
н244	405655.31	2275590.38	Картометрический метод	0.10	-
н245	405648.38	2275588.75	Картометрический метод	0.10	-
н246	405641.69	2275588.47	Картометрический метод	0.10	-
н247	405637.88	2275590.53	Картометрический метод	0.10	-
н248	405629.36	2275594.70	Картометрический метод	0.10	-
н249	405628.69	2275595.03	Картометрический метод	0.10	-
н250	405622.25	2275597.72	Картометрический метод	0.10	-
н251	405616.75	2275600.41	Картометрический метод	0.10	-
н252	405598.50	2275610.12	Картометрический метод	0.10	-
н253	405595.06	2275611.56	Картометрический метод	0.10	-
н254	405593.12	2275611.72	Картометрический метод	0.10	-
н255	405588.00	2275612.63	Картометрический метод	0.10	-
н256	405585.25	2275613.12	Картометрический метод	0.10	-
н257	405580.38	2275615.06	Картометрический метод	0.10	-
н258	405574.44	2275616.75	Картометрический метод	0.10	-
н259	405567.62	2275618.59	Картометрический метод	0.10	-
н260	405559.31	2275620.59	Картометрический метод	0.10	-
н261	405550.69	2275621.26	Картометрический метод	0.10	-
н262	405548.69	2275621.41	Картометрический метод	0.10	-
н263	405531.69	2275621.22	Картометрический метод	0.10	-

Сведения о местоположении границ объекта					
1. Система координат МСК-63					
2. Сведения о характерных точках границ объекта					
Обозначение характерных точек границ	Координаты, м		Метод определения координат характерной точки	Средняя квадратическая погрешность положения характерной точки (M <sub>t</sub> ), м	Описание обозначения точки на местности (при наличии)
	X	Y			
1	2	3	4	5	6
н264	405529.70	2275620.77	Картометрический метод	0.10	–
н265	405523.94	2275619.47	Картометрический метод	0.10	–
н266	405521.56	2275619.25	Картометрический метод	0.10	–
н267	405519.44	2275620.22	Картометрический метод	0.10	–
н268	405516.55	2275620.92	Картометрический метод	0.10	–
н269	405515.56	2275621.16	Картометрический метод	0.10	–
н270	405512.88	2275622.91	Картометрический метод	0.10	–
н271	405509.69	2275623.00	Картометрический метод	0.10	–
н272	405505.69	2275624.19	Картометрический метод	0.10	–
н273	405493.56	2275628.72	Картометрический метод	0.10	–
н274	405488.75	2275629.66	Картометрический метод	0.10	–
н275	405486.61	2275629.84	Картометрический метод	0.10	–
н276	405482.44	2275630.19	Картометрический метод	0.10	–
н277	405479.53	2275631.33	Картометрический метод	0.10	–
н278	405477.06	2275631.41	Картометрический метод	0.10	–
н279	405469.38	2275632.31	Картометрический метод	0.10	–
н280	405462.88	2275632.22	Картометрический метод	0.10	–
н281	405454.06	2275631.50	Картометрический метод	0.10	–
н282	405444.12	2275629.62	Картометрический метод	0.10	–
н283	405437.69	2275629.50	Картометрический метод	0.10	–
н284	405434.50	2275629.16	Картометрический метод	0.10	–
н285	405432.16	2275626.92	Картометрический метод	0.10	–
н286	405431.50	2275626.28	Картометрический метод	0.10	–
н287	405428.99	2275626.10	Картометрический метод	0.10	–
н288	405425.62	2275626.59	Картометрический метод	0.10	–
н289	405420.19	2275626.19	Картометрический метод	0.10	–
н290	405403.56	2275620.22	Картометрический метод	0.10	–

Сведения о местоположении границ объекта					
1. Система координат МСК-63					
2. Сведения о характерных точках границ объекта					
Обозначение характерных точек границ	Координаты, м		Метод определения координат характерной точки	Средняя квадратическая погрешность положения характерной точки (M <sub>i</sub> ), м	Описание обозначения точки на местности (при наличии)
	X	Y			
1	2	3	4	5	6
н291	405385.94	2275608.34	Картометрический метод	0.10	–
н292	405374.69	2275602.78	Картометрический метод	0.10	–
н293	405374.81	2275607.28	Картометрический метод	0.10	–
н294	405375.81	2275645.16	Картометрический метод	0.10	–
н295	405376.22	2275659.82	Картометрический метод	0.10	–
н296	405380.31	2275806.19	Картометрический метод	0.10	–
н297	405380.50	2275813.06	Картометрический метод	0.10	–
н298	405381.33	2275842.96	Картометрический метод	0.10	–
н299	405381.60	2275852.49	Картометрический метод	0.10	–
н300	405381.66	2275854.53	Картометрический метод	0.10	–
н301	405381.87	2275862.02	Картометрический метод	0.10	–
н302	405382.30	2275877.58	Картометрический метод	0.10	–
н303	405386.38	2276023.59	Картометрический метод	0.10	–
н304	405423.60	2276028.17	Картометрический метод	0.10	–
н305	405449.20	2276031.32	Картометрический метод	0.10	–
н306	405670.24	2276058.52	Картометрический метод	0.10	–
н307	405716.77	2276056.63	Картометрический метод	0.10	–
н308	405745.07	2276055.48	Картометрический метод	0.10	–
н309	405757.38	2276054.98	Картометрический метод	0.10	–
н310	405795.18	2276053.44	Картометрический метод	0.10	–
н311	405819.00	2276052.47	Картометрический метод	0.10	–
н312	405960.65	2276036.78	Картометрический метод	0.10	–
н313	406009.35	2276027.94	Картометрический метод	0.10	–
н314	406054.48	2276018.70	Картометрический метод	0.10	–
н315	406086.66	2276006.25	Картометрический метод	0.10	–
н316	406096.88	2276000.85	Картометрический метод	0.10	–
н317	406117.55	2276014.01	Картометрический метод	0.10	–

Сведения о местоположении границ объекта					
1. Система координат МСК-63					
2. Сведения о характерных точках границ объекта					
Обозначение характерных точек границ	Координаты, м		Метод определения координат характерной точки	Средняя квадратическая погрешность положения характерной точки (M <sub>t</sub> ), м	Описание обозначения точки на местности (при наличии)
	X	Y			
1	2	3	4	5	6
н318	406128.85	2276019.81	Картометрический метод	0.10	–
н1	406136.25	2276023.10	Картометрический метод	0.10	–
–	–	–	–	–	–
н319	405382.03	2275864.03	Картометрический метод	0.10	–
н320	405383.97	2275864.03	Картометрический метод	0.10	–
н321	405383.97	2275865.98	Картометрический метод	0.10	–
н322	405382.02	2275865.98	Картометрический метод	0.10	–
н319	405382.03	2275864.03	Картометрический метод	0.10	–
–	–	–	–	–	–
н323	405428.97	2275889.97	Картометрический метод	0.10	–
н324	405428.97	2275888.03	Картометрический метод	0.10	–
н325	405427.02	2275888.04	Картометрический метод	0.10	–
н326	405427.02	2275889.97	Картометрический метод	0.10	–
н323	405428.97	2275889.97	Картометрический метод	0.10	–
–	–	–	–	–	–
н327	405472.02	2275912.03	Картометрический метод	0.10	–
н328	405473.97	2275912.03	Картометрический метод	0.10	–
н329	405473.97	2275913.99	Картометрический метод	0.10	–
н330	405472.02	2275913.98	Картометрический метод	0.10	–
н327	405472.02	2275912.03	Картометрический метод	0.10	–
–	–	–	–	–	–
н331	405520.97	2275938.98	Картометрический метод	0.10	–
н332	405520.97	2275937.03	Картометрический метод	0.10	–
н333	405519.02	2275937.03	Картометрический метод	0.10	–
н334	405519.02	2275938.98	Картометрический метод	0.10	–
н331	405520.97	2275938.98	Картометрический метод	0.10	–
–	–	–	–	–	–
н335	405567.02	2275964.03	Картометрический метод	0.10	–
н336	405568.96	2275964.04	Картометрический метод	0.10	–

Сведения о местоположении границ объекта					
1. Система координат МСК-63					
2. Сведения о характерных точках границ объекта					
Обозначение характерных точек границ	Координаты, м		Метод определения координат характерной точки	Средняя квадратическая погрешность положения характерной точки ( $M_t$ ), м	Описание обозначения точки на местности (при наличии)
	X	Y			
1	2	3	4	5	6
н337	405568.97	2275965.99	Картометрический метод	0.10	–
н338	405567.02	2275965.98	Картометрический метод	0.10	–
н335	405567.02	2275964.03	Картометрический метод	0.10	–
–	–	–	–	–	–
н339	405612.97	2275988.98	Картометрический метод	0.10	–
н340	405612.97	2275987.03	Картометрический метод	0.10	–
н341	405611.03	2275987.03	Картометрический метод	0.10	–
н342	405611.02	2275988.98	Картометрический метод	0.10	–
н339	405612.97	2275988.98	Картометрический метод	0.10	–
–	–	–	–	–	–
н343	405660.02	2276014.03	Картометрический метод	0.10	–
н344	405661.97	2276014.03	Картометрический метод	0.10	–
н345	405661.97	2276015.99	Картометрический метод	0.10	–
н346	405660.02	2276015.98	Картометрический метод	0.10	–
н343	405660.02	2276014.03	Картометрический метод	0.10	–
–	–	–	–	–	–
н347	405705.97	2276039.99	Картометрический метод	0.10	–
н348	405705.97	2276038.04	Картометрический метод	0.10	–
н349	405704.02	2276038.04	Картометрический метод	0.10	–
н350	405704.02	2276039.98	Картометрический метод	0.10	–
н347	405705.97	2276039.99	Картометрический метод	0.10	–
3. Сведения о характерных точках части (частей) границы объекта					
Обозначение характерных точек части границы	Координаты, м		Метод определения координат характерной точки	Средняя квадратическая погрешность положения характерной точки ( $M_t$ ), м	Описание обозначения точки на местности (при наличии)
	X	Y			
1	2	3	4	5	6
–	–	–	–	–	–

**ОПИСАНИЕ МЕСТОПОЛОЖЕНИЯ ГРАНИЦ**  
населенного пункта – села Ерзовка сельского поселения Ерзовка муниципального района Кинель-  
Черкасский Самарской области  
(наименование объекта, местоположение границ которого описано (далее – объект))

## Раздел 1

Сведения об объекте		
№ п/п	Характеристики объекта	Описание характеристик
1	2	3
1.	Местоположение объекта	446347, Самарская обл, Кинель-Черкасский р-н, село Ерзовка
2.	Площадь объекта +/- величина погрешности определения площади (Р+/- Дельта Р)	2357176 кв. м ± 309 кв. м
3.	Иные характеристики объекта	–

Сведения о местоположении границ объекта					
1. Система координат МСК-63					
2. Сведения о характерных точках границ объекта					
Обозначение характерных точек границ	Координаты, м		Метод определения координат характерной точки	Средняя квадратическая погрешность положения характерной точки (M <sub>t</sub> ), м	Описание обозначения точки на местности (при наличии)
	X	Y			
1	2	3	4	5	6
Граница(1)	-	-	-	-	-
1	422271.81	2276089.47	Картометрический метод	0.10	-
2	422261.82	2276157.41	Картометрический метод	0.10	-
3	422205.98	2276556.75	Картометрический метод	0.10	-
4	422234.20	2276707.61	Картометрический метод	0.10	-
5	422150.70	2276686.76	Картометрический метод	0.10	-
6	422078.28	2276613.04	Картометрический метод	0.10	-
7	421968.00	2276613.50	Картометрический метод	0.10	-
8	421949.88	2276614.47	Картометрический метод	0.10	-
9	421937.00	2276614.84	Картометрический метод	0.10	-
10	421928.31	2276613.97	Картометрический метод	0.10	-
11	421914.44	2276612.16	Картометрический метод	0.10	-
12	421903.12	2276610.19	Картометрический метод	0.10	-
13	421890.50	2276604.50	Картометрический метод	0.10	-
14	421877.88	2276597.53	Картометрический метод	0.10	-
15	421866.25	2276591.22	Картометрический метод	0.10	-
16	421851.31	2276579.75	Картометрический метод	0.10	-
17	421843.94	2276573.12	Картометрический метод	0.10	-
18	421833.54	2276558.49	Картометрический метод	0.10	-
19	421831.44	2276555.53	Картометрический метод	0.10	-
20	421827.23	2276551.37	Картометрический метод	0.10	-
21	421825.75	2276549.91	Картометрический метод	0.10	-
22	421821.13	2276546.59	Картометрический метод	0.10	-
23	421817.06	2276543.66	Картометрический	0.10	-

Сведения о местоположении границ объекта					
1. Система координат МСК-63					
2. Сведения о характерных точках границ объекта					
Обозначение характерных точек границ	Координаты, м		Метод определения координат характерной точки	Средняя квадратическая погрешность положения характерной точки (M <sub>t</sub> ), м	Описание обозначения точки на местности (при наличии)
	X	Y			
1	2	3	4	5	6
			метод		
24	421807.94	2276536.75	Картометрический метод	0.10	–
25	421792.19	2276527.47	Картометрический метод	0.10	–
26	421774.62	2276517.62	Картометрический метод	0.10	–
27	421756.00	2276508.72	Картометрический метод	0.10	–
28	421747.06	2276503.22	Картометрический метод	0.10	–
29	421715.06	2276488.84	Картометрический метод	0.10	–
30	421702.00	2276482.72	Картометрический метод	0.10	–
31	421701.08	2276482.65	Картометрический метод	0.10	–
32	421669.94	2276480.38	Картометрический метод	0.10	–
33	421648.81	2276476.78	Картометрический метод	0.10	–
34	421641.62	2276473.78	Картометрический метод	0.10	–
35	421634.72	2276471.46	Картометрический метод	0.10	–
36	421631.38	2276470.34	Картометрический метод	0.10	–
37	421616.50	2276461.50	Картометрический метод	0.10	–
38	421598.56	2276457.56	Картометрический метод	0.10	–
39	421582.12	2276452.66	Картометрический метод	0.10	–
40	421561.44	2276434.19	Картометрический метод	0.10	–
41	421548.79	2276413.87	Картометрический метод	0.10	–
42	421542.19	2276401.62	Картометрический метод	0.10	–
43	421540.38	2276397.91	Картометрический метод	0.10	–
44	421540.07	2276394.90	Картометрический метод	0.10	–
45	421539.62	2276390.41	Картометрический метод	0.10	–
46	421540.81	2276381.19	Картометрический метод	0.10	–
47	421541.88	2276373.88	Картометрический	0.10	–

Сведения о местоположении границ объекта					
1. Система координат МСК-63					
2. Сведения о характерных точках границ объекта					
Обозначение характерных точек границ	Координаты, м		Метод определения координат характерной точки	Средняя квадратическая погрешность положения характерной точки (M <sub>t</sub> ), м	Описание обозначения точки на местности (при наличии)
	X	Y			
1	2	3	4	5	6
			метод		
48	421536.40	2276363.88	Картометрический метод	0.10	–
49	421533.88	2276359.28	Картометрический метод	0.10	–
50	421533.73	2276356.48	Картометрический метод	0.10	–
51	421533.23	2276347.29	Картометрический метод	0.10	–
52	421532.62	2276335.97	Картометрический метод	0.10	–
53	421533.68	2276327.73	Картометрический метод	0.10	–
54	421533.81	2276326.69	Картометрический метод	0.10	–
55	421534.55	2276324.96	Картометрический метод	0.10	–
56	421536.75	2276319.84	Картометрический метод	0.10	–
57	421545.12	2276302.31	Картометрический метод	0.10	–
58	421554.62	2276299.03	Картометрический метод	0.10	–
59	421564.37	2276291.24	Картометрический метод	0.10	–
60	421564.56	2276291.09	Картометрический метод	0.10	–
61	421564.95	2276290.28	Картометрический метод	0.10	–
62	421570.00	2276279.62	Картометрический метод	0.10	–
63	421567.94	2276274.28	Картометрический метод	0.10	–
64	421572.44	2276267.97	Картометрический метод	0.10	–
65	421575.94	2276262.75	Картометрический метод	0.10	–
66	421581.50	2276248.41	Картометрический метод	0.10	–
67	421591.75	2276230.78	Картометрический метод	0.10	–
68	421590.94	2276225.59	Картометрический метод	0.10	–
69	421584.35	2276214.21	Картометрический метод	0.10	–
70	421583.62	2276212.94	Картометрический метод	0.10	–
71	421577.44	2276209.00	Картометрический метод	0.10	–
72	421559.62	2276201.12	Картометрический метод	0.10	–
73	421535.94	2276189.69	Картометрический метод	0.10	–
74	421529.16	2276188.93	Картометрический	0.10	–

Сведения о местоположении границ объекта					
1. Система координат МСК-63					
2. Сведения о характерных точках границ объекта					
Обозначение характерных точек границ	Координаты, м		Метод определения координат характерной точки	Средняя квадратическая погрешность положения характерной точки (M <sub>t</sub> ), м	Описание обозначения точки на местности (при наличии)
	X	Y			
1	2	3	4	5	6
			метод		
75	421521.94	2276188.12	Картометрический метод	0.10	–
76	421514.69	2276185.28	Картометрический метод	0.10	–
77	421499.94	2276176.31	Картометрический метод	0.10	–
78	421491.75	2276163.47	Картометрический метод	0.10	–
79	421484.12	2276143.22	Картометрический метод	0.10	–
80	421482.75	2276135.38	Картометрический метод	0.10	–
81	421482.89	2276130.91	Картометрический метод	0.10	–
82	421482.94	2276129.38	Картометрический метод	0.10	–
83	421481.75	2276119.59	Картометрический метод	0.10	–
84	421473.00	2276110.91	Картометрический метод	0.10	–
85	421471.56	2276107.19	Картометрический метод	0.10	–
86	421473.50	2276094.75	Картометрический метод	0.10	–
87	421476.44	2276088.84	Картометрический метод	0.10	–
88	421478.75	2276073.19	Картометрический метод	0.10	–
89	421476.25	2276061.72	Картометрический метод	0.10	–
90	421472.81	2276052.72	Картометрический метод	0.10	–
91	421472.69	2276052.49	Картометрический метод	0.10	–
92	421469.62	2276046.47	Картометрический метод	0.10	–
93	421453.00	2276032.81	Картометрический метод	0.10	–
94	421445.81	2276025.59	Картометрический метод	0.10	–
95	421433.69	2276007.88	Картометрический метод	0.10	–
96	421433.58	2276007.70	Картометрический метод	0.10	–
97	421427.50	2275998.09	Картометрический метод	0.10	–
98	421420.44	2275989.19	Картометрический метод	0.10	–
99	421418.62	2275985.28	Картометрический метод	0.10	–
100	421417.81	2275979.81	Картометрический метод	0.10	–
101	421417.24	2275977.06	Картометрический	0.10	–

Сведения о местоположении границ объекта					
1. Система координат МСК-63					
2. Сведения о характерных точках границ объекта					
Обозначение характерных точек границ	Координаты, м		Метод определения координат характерной точки	Средняя квадратическая погрешность положения характерной точки (M <sub>t</sub> ), м	Описание обозначения точки на местности (при наличии)
	X	Y			
1	2	3	4	5	6
			метод		
102	421416.69	2275974.41	Картометрический метод	0.10	–
103	421412.38	2275965.16	Картометрический метод	0.10	–
104	421409.50	2275959.94	Картометрический метод	0.10	–
105	421403.75	2275955.62	Картометрический метод	0.10	–
106	421398.00	2275950.97	Картометрический метод	0.10	–
107	421391.88	2275947.72	Картометрический метод	0.10	–
108	421385.44	2275945.97	Картометрический метод	0.10	–
109	421375.19	2275939.34	Картометрический метод	0.10	–
110	421353.31	2275932.00	Картометрический метод	0.10	–
111	421347.88	2275931.56	Картометрический метод	0.10	–
112	421330.38	2275931.38	Картометрический метод	0.10	–
113	421323.09	2275932.61	Картометрический метод	0.10	–
114	421319.63	2275933.19	Картометрический метод	0.10	–
115	421319.12	2275933.28	Картометрический метод	0.10	–
116	421312.62	2275934.28	Картометрический метод	0.10	–
117	421302.94	2275933.91	Картометрический метод	0.10	–
118	421295.50	2275932.66	Картометрический метод	0.10	–
119	421290.81	2275935.78	Картометрический метод	0.10	–
120	421288.31	2275938.75	Картометрический метод	0.10	–
121	421277.53	2275947.20	Картометрический метод	0.10	–
122	421276.44	2275948.06	Картометрический метод	0.10	–
123	421272.88	2275953.19	Картометрический метод	0.10	–
124	421272.69	2275953.59	Картометрический метод	0.10	–
125	421270.25	2275958.66	Картометрический метод	0.10	–
126	421266.25	2275963.97	Картометрический метод	0.10	–
127	421261.94	2275972.19	Картометрический метод	0.10	–
128	421258.44	2275985.00	Картометрический	0.10	–

Сведения о местоположении границ объекта					
1. Система координат МСК-63					
2. Сведения о характерных точках границ объекта					
Обозначение характерных точек границ	Координаты, м		Метод определения координат характерной точки	Средняя квадратическая погрешность положения характерной точки (M <sub>t</sub> ), м	Описание обозначения точки на местности (при наличии)
	X	Y			
1	2	3	4	5	6
			метод		
129	421258.15	2275985.70	Картометрический метод	0.10	–
130	421256.88	2275988.78	Картометрический метод	0.10	–
131	421255.06	2275991.78	Картометрический метод	0.10	–
132	421243.69	2276009.38	Картометрический метод	0.10	–
133	421234.34	2276023.50	Картометрический метод	0.10	–
134	421234.19	2276023.72	Картометрический метод	0.10	–
135	421227.06	2276029.88	Картометрический метод	0.10	–
136	421217.31	2276037.06	Картометрический метод	0.10	–
137	421215.52	2276038.57	Картометрический метод	0.10	–
138	421211.81	2276041.72	Картометрический метод	0.10	–
139	421202.00	2276055.09	Картометрический метод	0.10	–
140	421198.00	2276062.38	Картометрический метод	0.10	–
141	421195.19	2276066.34	Картометрический метод	0.10	–
142	421189.12	2276071.50	Картометрический метод	0.10	–
143	421186.56	2276072.75	Картометрический метод	0.10	–
144	421180.81	2276074.44	Картометрический метод	0.10	–
145	421158.56	2276073.59	Картометрический метод	0.10	–
146	421134.50	2276072.81	Картометрический метод	0.10	–
147	421107.75	2276072.34	Картометрический метод	0.10	–
148	421103.94	2276070.47	Картометрический метод	0.10	–
149	421095.38	2276062.12	Картометрический метод	0.10	–
150	421092.50	2276060.81	Картометрический метод	0.10	–
151	421089.19	2276060.72	Картометрический метод	0.10	–
152	421081.12	2276064.06	Картометрический метод	0.10	–
153	421078.44	2276065.38	Картометрический метод	0.10	–
154	421064.38	2276065.97	Картометрический метод	0.10	–
155	421060.56	2276066.06	Картометрический	0.10	–

Сведения о местоположении границ объекта					
1. Система координат МСК-63					
2. Сведения о характерных точках границ объекта					
Обозначение характерных точек границ	Координаты, м		Метод определения координат характерной точки	Средняя квадратическая погрешность положения характерной точки ( $M_t$ ), м	Описание обозначения точки на местности (при наличии)
	X	Y			
1	2	3	4	5	6
			метод		
156	421053.19	2276067.31	Картометрический метод	0.10	—
157	421050.25	2276067.59	Картометрический метод	0.10	—
158	421047.38	2276067.16	Картометрический метод	0.10	—
159	421044.19	2276066.12	Картометрический метод	0.10	—
160	421040.88	2276064.19	Картометрический метод	0.10	—
161	421022.24	2276050.18	Картометрический метод	0.10	—
162	421021.56	2276050.58	Картометрический метод	0.10	—
163	421012.48	2276055.89	Картометрический метод	0.10	—
164	420979.21	2276076.72	Картометрический метод	0.10	—
165	420976.56	2276078.37	Картометрический метод	0.10	—
<b>166</b>	420973.90	2276080.03	Картометрический метод	0.10	—
167	420965.86	2276085.03	Картометрический метод	0.10	—
168	420799.11	2276188.72	Картометрический метод	0.10	—
169	420780.06	2276200.57	Картометрический метод	0.10	—
170	420746.04	2276221.73	Картометрический метод	0.10	—
171	420734.44	2276228.94	Картометрический метод	0.10	—
172	420725.70	2276237.90	Картометрический метод	0.10	—
173	420722.38	2276241.29	Картометрический метод	0.10	—
174	420721.04	2276239.83	Картометрический метод	0.10	—
175	420718.93	2276237.52	Картометрический метод	0.10	—
176	420715.08	2276233.41	Картометрический метод	0.10	—
177	420710.31	2276228.31	Картометрический метод	0.10	—
178	420706.88	2276226.47	Картометрический метод	0.10	—
179	420703.84	2276225.28	Картометрический метод	0.10	—
180	420698.77	2276223.29	Картометрический метод	0.10	—
181	420693.50	2276221.22	Картометрический метод	0.10	—
182	420684.12	2276216.16	Картометрический	0.10	—

Сведения о местоположении границ объекта					
1. Система координат МСК-63					
2. Сведения о характерных точках границ объекта					
Обозначение характерных точек границ	Координаты, м		Метод определения координат характерной точки	Средняя квадратическая погрешность положения характерной точки (M <sub>i</sub> ), м	Описание обозначения точки на местности (при наличии)
	X	Y			
1	2	3	4	5	6
			метод		
183	420674.25	2276209.50	Картометрический метод	0.10	–
184	420661.44	2276199.25	Картометрический метод	0.10	–
185	420652.37	2276190.25	Картометрический метод	0.10	–
<b>186</b>	420648.81	2276186.72	Картометрический метод	0.10	–
187	420629.72	2276177.26	Картометрический метод	0.10	–
188	420627.06	2276175.94	Картометрический метод	0.10	–
189	420613.69	2276170.69	Картометрический метод	0.10	–
190	420606.62	2276168.44	Картометрический метод	0.10	–
191	420599.69	2276168.03	Картометрический метод	0.10	–
<b>192</b>	420591.94	2276168.84	Картометрический метод	0.10	–
193	420583.38	2276171.19	Картометрический метод	0.10	–
194	420576.25	2276175.06	Картометрический метод	0.10	–
195	420563.81	2276177.50	Картометрический метод	0.10	–
196	420554.69	2276179.72	Картометрический метод	0.10	–
197	420549.94	2276182.34	Картометрический метод	0.10	–
198	420545.06	2276186.50	Картометрический метод	0.10	–
<b>199</b>	420522.25	2276198.06	Картометрический метод	0.10	–
200	420518.19	2276199.22	Картометрический метод	0.10	–
201	420512.25	2276202.81	Картометрический метод	0.10	–
202	420502.88	2276208.47	Картометрический метод	0.10	–
203	420488.94	2276210.59	Картометрический метод	0.10	–
204	420484.94	2276210.34	Картометрический метод	0.10	–
<b>205</b>	420479.75	2276209.59	Картометрический метод	0.10	–
206	420471.12	2276209.75	Картометрический метод	0.10	–
207	420467.00	2276209.16	Картометрический метод	0.10	–
208	420460.94	2276206.66	Картометрический метод	0.10	–
209	420445.31	2276196.47	Картометрический	0.10	–

Сведения о местоположении границ объекта					
1. Система координат МСК-63					
2. Сведения о характерных точках границ объекта					
Обозначение характерных точек границ	Координаты, м		Метод определения координат характерной точки	Средняя квадратическая погрешность положения характерной точки (M <sub>t</sub> ), м	Описание обозначения точки на местности (при наличии)
	X	Y			
1	2	3	4	5	6
			метод		
210	420435.62	2276188.59	Картометрический метод	0.10	–
211	420432.06	2276184.75	Картометрический метод	0.10	–
212	420430.69	2276179.91	Картометрический метод	0.10	–
213	420430.75	2276171.97	Картометрический метод	0.10	–
214	420430.12	2276169.22	Картометрический метод	0.10	–
215	420428.62	2276167.72	Картометрический метод	0.10	–
216	420421.75	2276169.44	Картометрический метод	0.10	–
217	420410.81	2276169.81	Картометрический метод	0.10	–
218	420397.44	2276168.25	Картометрический метод	0.10	–
219	420385.75	2276170.16	Картометрический метод	0.10	–
220	420376.01	2276170.26	Картометрический метод	0.10	–
221	420362.25	2276170.38	Картометрический метод	0.10	–
222	420343.50	2276180.88	Картометрический метод	0.10	–
223	420332.62	2276185.91	Картометрический метод	0.10	–
224	420324.31	2276187.69	Картометрический метод	0.10	–
225	420303.94	2276197.25	Картометрический метод	0.10	–
226	420293.19	2276200.62	Картометрический метод	0.10	–
227	420282.00	2276202.62	Картометрический метод	0.10	–
228	420276.88	2276202.81	Картометрический метод	0.10	–
229	420269.88	2276203.06	Картометрический метод	0.10	–
230	420268.15	2276203.51	Картометрический метод	0.10	–
231	420264.22	2276204.52	Картометрический метод	0.10	–
232	420263.24	2276204.77	Картометрический метод	0.10	–
233	420260.62	2276205.44	Картометрический метод	0.10	–
234	420257.02	2276196.11	Картометрический метод	0.10	–
235	420247.12	2276170.47	Картометрический метод	0.10	–
236	420245.50	2276162.62	Картометрический	0.10	–

Сведения о местоположении границ объекта					
1. Система координат МСК-63					
2. Сведения о характерных точках границ объекта					
Обозначение характерных точек границ	Координаты, м		Метод определения координат характерной точки	Средняя квадратическая погрешность положения характерной точки (M <sub>t</sub> ), м	Описание обозначения точки на местности (при наличии)
	X	Y			
1	2	3	4	5	6
			метод		
237	420239.59	2276134.73	Картометрический метод	0.10	–
238	420238.99	2276131.90	Картометрический метод	0.10	–
239	420238.20	2276128.16	Картометрический метод	0.10	–
240	420237.56	2276125.12	Картометрический метод	0.10	–
241	420237.60	2276124.52	Картометрический метод	0.10	–
242	420233.86	2276093.25	Картометрический метод	0.10	–
243	420203.01	2275977.81	Картометрический метод	0.10	–
244	420198.69	2275967.16	Картометрический метод	0.10	–
245	420168.07	2275899.84	Картометрический метод	0.10	–
246	420166.21	2275896.12	Картометрический метод	0.10	–
247	420160.22	2275884.19	Картометрический метод	0.10	–
248	420153.53	2275870.88	Картометрический метод	0.10	–
249	420111.62	2275787.05	Картометрический метод	0.10	–
250	420089.12	2275735.81	Картометрический метод	0.10	–
251	420051.10	2275660.38	Картометрический метод	0.10	–
252	420040.05	2275634.36	Картометрический метод	0.10	–
253	419991.63	2275520.35	Картометрический метод	0.10	–
254	419990.83	2275520.78	Картометрический метод	0.10	–
255	419970.37	2275502.67	Картометрический метод	0.10	–
256	419889.18	2275453.92	Картометрический метод	0.10	–
257	419845.25	2275304.47	Картометрический метод	0.10	–
258	419856.81	2275237.75	Картометрический метод	0.10	–
259	419877.10	2275197.40	Картометрический метод	0.10	–
260	419892.50	2275166.78	Картометрический метод	0.10	–
261	419908.31	2275157.62	Картометрический метод	0.10	–
262	419970.08	2275121.86	Картометрический метод	0.10	–
263	419975.38	2275118.78	Картометрический	0.10	–

Сведения о местоположении границ объекта					
1. Система координат МСК-63					
2. Сведения о характерных точках границ объекта					
Обозначение характерных точек границ	Координаты, м		Метод определения координат характерной точки	Средняя квадратическая погрешность положения характерной точки (M <sub>t</sub> ), м	Описание обозначения точки на местности (при наличии)
	X	Y			
1	2	3	4	5	6
			метод		
264	419976.10	2275109.46	Картометрический метод	0.10	–
265	419976.16	2275108.67	Картометрический метод	0.10	–
266	419979.69	2275063.06	Картометрический метод	0.10	–
267	419962.05	2275033.56	Картометрический метод	0.10	–
268	419958.55	2275027.71	Картометрический метод	0.10	–
269	419955.84	2275023.17	Картометрический метод	0.10	–
270	419954.57	2275021.05	Картометрический метод	0.10	–
271	419943.04	2275001.77	Картометрический метод	0.10	–
272	419930.44	2274980.91	Картометрический метод	0.10	–
273	419930.06	2274980.28	Картометрический метод	0.10	–
274	419919.69	2274963.09	Картометрический метод	0.10	–
275	419891.25	2274961.72	Картометрический метод	0.10	–
276	419880.25	2274961.19	Картометрический метод	0.10	–
277	419835.62	2274973.12	Картометрический метод	0.10	–
278	419792.99	2275005.23	Картометрический метод	0.10	–
279	419784.49	2275011.64	Картометрический метод	0.10	–
280	419779.81	2275015.16	Картометрический метод	0.10	–
281	419776.00	2275018.03	Картометрический метод	0.10	–
282	419718.00	2275020.16	Картометрический метод	0.10	–
283	419676.31	2275000.78	Картометрический метод	0.10	–
284	419499.94	2274842.62	Картометрический метод	0.10	–
285	419469.69	2274758.19	Картометрический метод	0.10	–
286	419470.69	2274729.75	Картометрический метод	0.10	–
287	419470.19	2274679.47	Картометрический метод	0.10	–
288	419463.33	2274657.81	Картометрический метод	0.10	–
289	419461.25	2274651.25	Картометрический метод	0.10	–
290	419459.50	2274643.80	Картометрический	0.10	–

Сведения о местоположении границ объекта					
1. Система координат МСК-63					
2. Сведения о характерных точках границ объекта					
Обозначение характерных точек границ	Координаты, м		Метод определения координат характерной точки	Средняя квадратическая погрешность положения характерной точки (M <sub>t</sub> ), м	Описание обозначения точки на местности (при наличии)
	X	Y			
1	2	3	4	5	6
			метод		
291	419441.88	2274568.78	Картометрический метод	0.10	–
292	419501.55	2274431.44	Картометрический метод	0.10	–
293	419569.13	2274275.90	Картометрический метод	0.10	–
<b>294</b>	419570.34	2274273.12	Картометрический метод	0.10	–
295	419577.26	2274257.19	Картометрический метод	0.10	–
296	419577.38	2274256.91	Картометрический метод	0.10	–
297	419579.20	2274248.06	Картометрический метод	0.10	–
298	419581.63	2274236.22	Картометрический метод	0.10	–
299	419581.65	2274236.19	Картометрический метод	0.10	–
<b>300</b>	419584.00	2274224.70	Картометрический метод	0.10	–
301	419585.51	2274217.70	Картометрический метод	0.10	–
302	419899.51	2274436.58	Картометрический метод	0.10	–
303	419942.68	2274466.67	Картометрический метод	0.10	–
304	420085.94	2274566.53	Картометрический метод	0.10	–
305	420162.50	2274618.23	Картометрический метод	0.10	–
<b>306</b>	420252.31	2274680.44	Картометрический метод	0.10	–
307	420457.63	2274824.44	Картометрический метод	0.10	–
308	420627.11	2274941.24	Картометрический метод	0.10	–
309	420644.54	2274953.26	Картометрический метод	0.10	–
310	420863.00	2275103.82	Картометрический метод	0.10	–
311	420949.32	2275163.63	Картометрический метод	0.10	–
<b>312</b>	420989.18	2275191.35	Картометрический метод	0.10	–
313	421114.63	2275278.59	Картометрический метод	0.10	–
314	421132.50	2275291.13	Картометрический метод	0.10	–
315	421177.81	2275321.00	Картометрический метод	0.10	–
316	421780.80	2275687.70	Картометрический метод	0.10	–
317	421972.09	2275804.03	Картометрический	0.10	–

Сведения о местоположении границ объекта					
1. Система координат МСК-63					
2. Сведения о характерных точках границ объекта					
Обозначение характерных точек границ	Координаты, м		Метод определения координат характерной точки	Средняя квадратическая погрешность положения характерной точки (M <sub>t</sub> ), м	Описание обозначения точки на местности (при наличии)
	X	Y			
1	2	3	4	5	6
			метод		
318	421975.53	2275806.13	Картометрический метод	0.10	–
319	422028.89	2275838.56	Картометрический метод	0.10	–
320	422028.25	2275845.64	Картометрический метод	0.10	–
321	422028.10	2275847.62	Картометрический метод	0.10	–
322	422028.09	2275847.65	Картометрический метод	0.10	–
323	422026.33	2275870.25	Картометрический метод	0.10	–
324	421874.20	2275777.33	Картометрический метод	0.10	–
325	421876.71	2275772.36	Картометрический метод	0.10	–
326	421822.20	2275739.67	Картометрический метод	0.10	–
327	421770.34	2275708.64	Картометрический метод	0.10	–
328	421699.97	2275666.45	Картометрический метод	0.10	–
329	421700.02	2275668.37	Картометрический метод	0.10	–
330	421700.39	2275683.37	Картометрический метод	0.10	–
331	421678.16	2275675.85	Картометрический метод	0.10	–
332	421654.31	2275722.83	Картометрический метод	0.10	–
333	421615.81	2275802.53	Картометрический метод	0.10	–
334	421564.06	2275890.88	Картометрический метод	0.10	–
335	421608.08	2275915.41	Картометрический метод	0.10	–
336	421635.46	2275930.67	Картометрический метод	0.10	–
337	421645.79	2275966.72	Картометрический метод	0.10	–
338	421674.04	2276019.84	Картометрический метод	0.10	–
339	421678.94	2276011.39	Картометрический метод	0.10	–
340	421688.13	2276012.54	Картометрический метод	0.10	–
341	421705.88	2276021.26	Картометрический метод	0.10	–
342	421703.06	2276029.35	Картометрический метод	0.10	–
343	421694.60	2276045.17	Картометрический метод	0.10	–
344	421698.32	2276049.61	Картометрический	0.10	–

Сведения о местоположении границ объекта					
1. Система координат МСК-63					
2. Сведения о характерных точках границ объекта					
Обозначение характерных точек границ	Координаты, м		Метод определения координат характерной точки	Средняя квадратическая погрешность положения характерной точки (M <sub>t</sub> ), м	Описание обозначения точки на местности (при наличии)
	X	Y			
1	2	3	4	5	6
			метод		
345	421715.55	2276070.14	Картометрический метод	0.10	–
346	421757.94	2276104.25	Картометрический метод	0.10	–
347	421813.32	2276133.69	Картометрический метод	0.10	–
348	421873.61	2276150.98	Картометрический метод	0.10	–
349	421936.17	2276155.35	Картометрический метод	0.10	–
350	421996.99	2276148.92	Картометрический метод	0.10	–
351	422057.21	2276125.18	Картометрический метод	0.10	–
352	422110.40	2276091.95	Картометрический метод	0.10	–
353	422155.51	2276048.38	Картометрический метод	0.10	–
354	422197.15	2275983.92	Картометрический метод	0.10	–
355	422263.36	2276024.41	Картометрический метод	0.10	–
356	422282.19	2276026.57	Картометрический метод	0.10	–
357	422303.39	2276039.51	Картометрический метод	0.10	–
358	422307.96	2276042.32	Картометрический метод	0.10	–
359	422306.48	2276044.23	Картометрический метод	0.10	–
<b>360</b>	422272.51	2276087.92	Картометрический метод	0.10	–
1	422271.81	2276089.47	Картометрический метод	0.10	–
–	–	–	–	–	–
361	421692.32	2275673.65	Картометрический метод	0.10	–
362	421686.49	2275671.26	Картометрический метод	0.10	–
363	421685.46	2275673.86	Картометрический метод	0.10	–
<b>364</b>	421691.27	2275676.30	Картометрический метод	0.10	–
361	421692.32	2275673.65	Картометрический метод	0.10	–
–	–	–	–	–	–
365	421961.92	2275824.49	Картометрический метод	0.10	–
366	421963.33	2275823.08	Картометрический метод	0.10	–
367	421964.74	2275824.49	Картометрический	0.10	–

Сведения о местоположении границ объекта					
1. Система координат МСК-63					
2. Сведения о характерных точках границ объекта					
Обозначение характерных точек границ	Координаты, м		Метод определения координат характерной точки	Средняя квадратическая погрешность положения характерной точки (M <sub>1</sub> ), м	Описание обозначения точки на местности (при наличии)
	X	Y			
1	2	3	4	5	6
			метод		
368	421963.33	2275825.90	Картометрический метод	0.10	-
365	421961.92	2275824.49	Картометрический метод	0.10	-
Граница1(2)	-	-	-	-	-
369	420652.40	2274920.80	Картометрический метод	0.10	-
370	420647.30	2274927.00	Картометрический метод	0.10	-
371	420631.40	2274914.80	Картометрический метод	0.10	-
372	420636.66	2274907.61	Картометрический метод	0.10	-
373	420635.31	2274906.63	Картометрический метод	0.10	-
374	420636.91	2274904.67	Картометрический метод	0.10	-
375	420608.45	2274884.79	Картометрический метод	0.10	-
376	420583.01	2274866.95	Картометрический метод	0.10	-
377	420579.37	2274864.39	Картометрический метод	0.10	-
378	420557.86	2274849.31	Картометрический метод	0.10	-
379	420557.86	2274849.25	Картометрический метод	0.10	-
380	420583.50	2274825.02	Картометрический метод	0.10	-
381	420589.55	2274819.40	Картометрический метод	0.10	-
382	420615.68	2274837.97	Картометрический метод	0.10	-
383	420619.11	2274840.41	Картометрический метод	0.10	-
384	420619.70	2274840.82	Картометрический метод	0.10	-
385	420624.83	2274844.47	Картометрический метод	0.10	-
386	420679.19	2274883.10	Картометрический метод	0.10	-
387	420696.41	2274895.34	Картометрический метод	0.10	-
388	420754.48	2274936.63	Картометрический метод	0.10	-
389	420753.91	2274941.57	Картометрический метод	0.10	-
390	420754.40	2274942.45	Картометрический метод	0.10	-
391	420738.20	2274967.61	Картометрический метод	0.10	-

Сведения о местоположении границ объекта					
1. Система координат МСК-63					
2. Сведения о характерных точках границ объекта					
Обозначение характерных точек границ	Координаты, м		Метод определения координат характерной точки	Средняя квадратическая погрешность положения характерной точки ( $M_t$ ), м	Описание обозначения точки на местности (при наличии)
	X	Y			
1	2	3	4	5	6
392	420736.21	2274966.72	Картометрический метод	0.10	–
393	420733.19	2274971.99	Картометрический метод	0.10	–
394	420668.53	2274926.78	Картометрический метод	0.10	–
395	420656.71	2274918.51	Картометрический метод	0.10	–
396	420654.00	2274921.90	Картометрический метод	0.10	–
369	420652.40	2274920.80	Картометрический метод	0.10	–
3. Сведения о характерных точках части (частей) границы объекта					
Обозначение характерных точек части границы	Координаты, м		Метод определения координат характерной точки	Средняя квадратическая погрешность положения характерной точки ( $M_t$ ), м	Описание обозначения точки на местности (при наличии)
	X	Y			
1	2	3	4	5	6
–	–	–	–	–	–

**ОПИСАНИЕ МЕСТОПОЛОЖЕНИЯ ГРАНИЦ**  
населенного пункта – села Коханы сельского поселения Ерзовка муниципального района Кинель-  
Черкасский Самарской области  
(наименование объекта, местоположение границ которого описано (далее – объект))

## Раздел 1

Сведения об объекте		
№ п/п	Характеристики объекта	Описание характеристик
1	2	3
1.	Местоположение объекта	446342, Самарская обл, Кинель-Черкасский р-н, село Коханы
2.	Площадь объекта +/- величина погрешности определения площади (Р+/- Дельта Р)	1746207 кв. м ± 264 кв. м
3.	Иные характеристики объекта	–

Сведения о местоположении границ объекта					
1. Система координат МСК-63					
2. Сведения о характерных точках границ объекта					
Обозначение характерных точек границ	Координаты, м		Метод определения координат характерной точки	Средняя квадратическая погрешность положения характерной точки (M <sub>t</sub> ), м	Описание обозначения точки на местности (при наличии)
	X	Y			
1	2	3	4	5	6
н1	400966.31	2276433.38	Картометрический метод	0.10	–
н2	400982.27	2276451.41	Картометрический метод	0.10	–
н3	400988.53	2276458.47	Картометрический метод	0.10	–
н4	400995.08	2276465.87	Картометрический метод	0.10	–
н5	401083.03	2276565.17	Картометрический метод	0.10	–
н6	401153.87	2276645.15	Картометрический метод	0.10	–
н7	401158.75	2276650.66	Картометрический метод	0.10	–
н8	401110.80	2276660.97	Картометрический метод	0.10	–
н9	401075.30	2276668.61	Картометрический метод	0.10	–
н10	401038.88	2276676.44	Картометрический метод	0.10	–
н11	401034.25	2276675.06	Картометрический метод	0.10	–
н12	401025.44	2276674.34	Картометрический метод	0.10	–
н13	401021.38	2276675.66	Картометрический метод	0.10	–
н14	401017.94	2276676.66	Картометрический метод	0.10	–
н15	401013.38	2276683.97	Картометрический метод	0.10	–
н16	401012.31	2276687.72	Картометрический метод	0.10	–
н17	401012.62	2276690.94	Картометрический метод	0.10	–
н18	401014.69	2276696.56	Картометрический метод	0.10	–
н19	401015.69	2276701.31	Картометрический метод	0.10	–
н20	401018.06	2276708.81	Картометрический метод	0.10	–
н21	401020.12	2276714.28	Картометрический метод	0.10	–
н22	401022.50	2276715.97	Картометрический метод	0.10	–
н23	401031.69	2276718.06	Картометрический метод	0.10	–

Сведения о местоположении границ объекта					
1. Система координат МСК-63					
2. Сведения о характерных точках границ объекта					
Обозначение характерных точек границ	Координаты, м		Метод определения координат характерной точки	Средняя квадратическая погрешность положения характерной точки (M), м	Описание обозначения точки на местности (при наличии)
	X	Y			
1	2	3	4	5	6
н24	401050.69	2276718.97	Картометрический метод	0.10	–
н25	401063.81	2276727.34	Картометрический метод	0.10	–
н26	401067.38	2276732.09	Картометрический метод	0.10	–
н27	401075.31	2276748.28	Картометрический метод	0.10	–
н28	401081.75	2276764.44	Картометрический метод	0.10	–
н29	401086.62	2276774.16	Картометрический метод	0.10	–
н30	401094.50	2276785.53	Картометрический метод	0.10	–
н31	401098.69	2276792.53	Картометрический метод	0.10	–
н32	401099.84	2276795.68	Картометрический метод	0.10	–
н33	401100.16	2276796.64	Картометрический метод	0.10	–
н34	401101.44	2276801.03	Картометрический метод	0.10	–
н35	401102.12	2276805.97	Картометрический метод	0.10	–
н36	401103.24	2276817.88	Картометрический метод	0.10	–
н37	401104.12	2276827.19	Картометрический метод	0.10	–
н38	401105.25	2276834.62	Картометрический метод	0.10	–
н39	401106.27	2276840.67	Картометрический метод	0.10	–
н40	401106.62	2276842.78	Картометрический метод	0.10	–
н41	401107.44	2276846.31	Картометрический метод	0.10	–
н42	401112.19	2276857.69	Картометрический метод	0.10	–
н43	401113.38	2276860.91	Картометрический метод	0.10	–
н44	401110.12	2276866.53	Картометрический метод	0.10	–
н45	401096.69	2276883.41	Картометрический метод	0.10	–
н46	401092.94	2276891.34	Картометрический метод	0.10	–
н47	401090.69	2276896.91	Картометрический метод	0.10	–

Сведения о местоположении границ объекта					
1. Система координат МСК-63					
2. Сведения о характерных точках границ объекта					
Обозначение характерных точек границ	Координаты, м		Метод определения координат характерной точки	Средняя квадратическая погрешность положения характерной точки ( $M_t$ ), м	Описание обозначения точки на местности (при наличии)
	X	Y			
1	2	3	4	5	6
н48	401092.44	2276903.88	Картометрический метод	0.10	–
<b>н49</b>	401108.50	2276911.53	Картометрический метод	0.10	–
н50	401108.38	2276914.06	Картометрический метод	0.10	–
н51	401106.00	2276916.59	Картометрический метод	0.10	–
н52	401104.94	2276918.12	Картометрический метод	0.10	–
н53	401102.56	2276929.47	Картометрический метод	0.10	–
<b>н54</b>	401099.81	2276934.53	Картометрический метод	0.10	–
н55	401085.06	2276956.28	Картометрический метод	0.10	–
н56	401084.56	2276960.62	Картометрический метод	0.10	–
н57	401084.50	2276969.94	Картометрический метод	0.10	–
н58	401080.94	2276973.84	Картометрический метод	0.10	–
н59	401079.75	2276979.56	Картометрический метод	0.10	–
<b>н60</b>	401079.12	2276983.09	Картометрический метод	0.10	–
н61	401079.62	2276984.47	Картометрический метод	0.10	–
н62	401086.88	2276987.72	Картометрический метод	0.10	–
н63	401088.75	2276989.41	Картометрический метод	0.10	–
н64	401089.62	2276995.66	Картометрический метод	0.10	–
н65	401084.88	2277013.19	Картометрический метод	0.10	–
<b>н66</b>	401083.62	2277018.59	Картометрический метод	0.10	–
н67	401080.44	2277037.66	Картометрический метод	0.10	–
н68	401079.06	2277042.88	Картометрический метод	0.10	–
н69	401070.44	2277054.66	Картометрический метод	0.10	–
н70	401059.38	2277064.88	Картометрический метод	0.10	–
н71	401055.12	2277070.41	Картометрический метод	0.10	–
<b>н72</b>	401046.31	2277075.75	Картометрический метод	0.10	–
н73	401042.06	2277080.44	Картометрический метод	0.10	–
н74	401035.00	2277087.31	Картометрический метод	0.10	–

Сведения о местоположении границ объекта					
1. Система координат МСК-63					
2. Сведения о характерных точках границ объекта					
Обозначение характерных точек границ	Координаты, м		Метод определения координат характерной точки	Средняя квадратическая погрешность положения характерной точки (M <sub>t</sub> ), м	Описание обозначения точки на местности (при наличии)
	X	Y			
1	2	3	4	5	6
н75	401031.94	2277093.88	Картометрический метод	0.10	–
н76	401030.25	2277096.88	Картометрический метод	0.10	–
н77	401019.88	2277106.44	Картометрический метод	0.10	–
н78	401015.50	2277112.97	Картометрический метод	0.10	–
н79	401012.81	2277120.72	Картометрический метод	0.10	–
н80	401011.75	2277131.81	Картометрический метод	0.10	–
н81	401011.44	2277136.38	Картометрический метод	0.10	–
н82	401006.88	2277147.94	Картометрический метод	0.10	–
н83	400999.81	2277152.97	Картометрический метод	0.10	–
н84	400994.88	2277155.94	Картометрический метод	0.10	–
н85	400986.94	2277169.19	Картометрический метод	0.10	–
н86	400856.19	2277266.78	Картометрический метод	0.10	–
н87	400803.21	2277334.25	Картометрический метод	0.10	–
н88	400792.77	2277347.55	Картометрический метод	0.10	–
н89	400757.94	2277391.91	Картометрический метод	0.10	–
н90	400685.38	2277506.12	Картометрический метод	0.10	–
н91	400682.31	2277510.97	Картометрический метод	0.10	–
н92	400681.24	2277518.89	Картометрический метод	0.10	–
н93	400680.31	2277525.66	Картометрический метод	0.10	–
н94	400672.00	2277587.81	Картометрический метод	0.10	–
н95	400603.57	2277706.87	Картометрический метод	0.10	–
н96	400597.83	2277716.85	Картометрический метод	0.10	–
н97	400527.01	2277840.06	Картометрический метод	0.10	–
н98	400526.25	2277841.38	Картометрический метод	0.10	–
н99	400523.50	2277846.03	Картометрический метод	0.10	–
н100	400522.26	2277848.12	Картометрический метод	0.10	–
н101	400509.31	2277869.97	Картометрический метод	0.10	–

Сведения о местоположении границ объекта					
1. Система координат МСК-63					
2. Сведения о характерных точках границ объекта					
Обозначение характерных точек границ	Координаты, м		Метод определения координат характерной точки	Средняя квадратическая погрешность положения характерной точки (M <sub>t</sub> ), м	Описание обозначения точки на местности (при наличии)
	X	Y			
1	2	3	4	5	6
н102	400451.00	2277865.25	Картометрический метод	0.10	–
н103	400409.19	2277871.53	Картометрический метод	0.10	–
н104	400299.50	2277860.88	Картометрический метод	0.10	–
н105	400278.25	2277849.44	Картометрический метод	0.10	–
н106	400093.94	2277808.41	Картометрический метод	0.10	–
н107	399752.31	2277769.44	Картометрический метод	0.10	–
н108	399745.94	2277765.67	Картометрический метод	0.10	–
н109	399710.50	2277744.69	Картометрический метод	0.10	–
н110	399695.62	2277735.88	Картометрический метод	0.10	–
н111	399687.28	2277702.67	Картометрический метод	0.10	–
н112	399683.41	2277687.28	Картометрический метод	0.10	–
н113	399643.83	2277529.74	Картометрический метод	0.10	–
н114	399634.50	2277492.62	Картометрический метод	0.10	–
н115	399629.65	2277441.08	Картометрический метод	0.10	–
н116	399622.32	2277363.34	Картометрический метод	0.10	–
н117	399621.38	2277353.34	Картометрический метод	0.10	–
н118	399624.74	2277329.81	Картометрический метод	0.10	–
н119	399626.26	2277319.17	Картометрический метод	0.10	–
н120	399627.79	2277308.52	Картометрический метод	0.10	–
н121	399632.56	2277275.16	Картометрический метод	0.10	–
н122	399603.31	2277256.72	Картометрический метод	0.10	–
н123	399589.06	2277239.22	Картометрический метод	0.10	–
н124	399583.72	2277232.63	Картометрический метод	0.10	–
н125	399573.94	2277220.56	Картометрический метод	0.10	–
н126	399561.27	2277209.55	Картометрический метод	0.10	–
н127	399540.23	2277191.28	Картометрический метод	0.10	–
н128	399539.63	2277190.76	Картометрический метод	0.10	–

Сведения о местоположении границ объекта					
1. Система координат МСК-63					
2. Сведения о характерных точках границ объекта					
Обозначение характерных точек границ	Координаты, м		Метод определения координат характерной точки	Средняя квадратическая погрешность положения характерной точки (M <sub>t</sub> ), м	Описание обозначения точки на местности (при наличии)
	X	Y			
1	2	3	4	5	6
н129	399495.43	2277152.37	Картометрический метод	0.10	–
н130	399517.85	2277115.17	Картометрический метод	0.10	–
н131	399538.71	2277080.55	Картометрический метод	0.10	–
н132	399547.38	2277066.16	Картометрический метод	0.10	–
н133	399544.12	2276957.47	Картометрический метод	0.10	–
н134	399552.31	2276953.31	Картометрический метод	0.10	–
н135	399565.75	2276946.25	Картометрический метод	0.10	–
н136	399576.94	2276936.81	Картометрический метод	0.10	–
н137	399579.88	2276933.38	Картометрический метод	0.10	–
н138	399586.69	2276928.56	Картометрический метод	0.10	–
н139	399588.94	2276925.91	Картометрический метод	0.10	–
н140	399595.81	2276917.12	Картометрический метод	0.10	–
н141	399602.50	2276910.41	Картометрический метод	0.10	–
н142	399604.88	2276907.31	Картометрический метод	0.10	–
н143	399606.31	2276904.56	Картометрический метод	0.10	–
н144	399612.81	2276898.75	Картометрический метод	0.10	–
н145	399623.06	2276892.50	Картометрический метод	0.10	–
н146	399635.06	2276886.16	Картометрический метод	0.10	–
н147	399643.50	2276880.94	Картометрический метод	0.10	–
н148	399657.88	2276872.47	Картометрический метод	0.10	–
н149	399668.12	2276864.50	Картометрический метод	0.10	–
н150	399675.12	2276855.91	Картометрический метод	0.10	–
н151	399679.00	2276847.19	Картометрический метод	0.10	–
н152	399680.19	2276836.44	Картометрический метод	0.10	–
н153	399679.94	2276834.06	Картометрический метод	0.10	–
н154	399682.19	2276826.06	Картометрический метод	0.10	–
н155	399682.56	2276823.06	Картометрический метод	0.10	–

Сведения о местоположении границ объекта					
1. Система координат МСК-63					
2. Сведения о характерных точках границ объекта					
Обозначение характерных точек границ	Координаты, м		Метод определения координат характерной точки	Средняя квадратическая погрешность положения характерной точки (M <sub>t</sub> ), м	Описание обозначения точки на местности (при наличии)
	X	Y			
1	2	3	4	5	6
n156	399683.31	2276819.72	Картометрический метод	0.10	–
n157	399686.75	2276810.56	Картометрический метод	0.10	–
n158	399690.92	2276803.44	Картометрический метод	0.10	–
n159	399691.69	2276802.12	Картометрический метод	0.10	–
n160	399701.06	2276790.56	Картометрический метод	0.10	–
n161	399708.31	2276779.44	Картометрический метод	0.10	–
n162	399724.00	2276767.06	Картометрический метод	0.10	–
n163	399737.69	2276758.97	Картометрический метод	0.10	–
n164	399750.94	2276754.50	Картометрический метод	0.10	–
n165	399762.62	2276753.38	Картометрический метод	0.10	–
n166	399772.62	2276752.62	Картометрический метод	0.10	–
n167	399786.19	2276753.47	Картометрический метод	0.10	–
n168	399802.12	2276753.88	Картометрический метод	0.10	–
n169	399815.00	2276756.03	Картометрический метод	0.10	–
n170	399827.19	2276758.81	Картометрический метод	0.10	–
n171	399843.56	2276759.88	Картометрический метод	0.10	–
n172	399854.94	2276758.06	Картометрический метод	0.10	–
n173	399865.12	2276754.94	Картометрический метод	0.10	–
n174	399878.00	2276744.69	Картометрический метод	0.10	–
n175	399884.44	2276737.91	Картометрический метод	0.10	–
n176	399891.56	2276729.16	Картометрический метод	0.10	–
n177	399895.25	2276721.09	Картометрический метод	0.10	–
n178	399899.62	2276709.09	Картометрический метод	0.10	–
n179	399903.12	2276696.19	Картометрический метод	0.10	–
n180	399908.12	2276684.81	Картометрический метод	0.10	–
n181	399909.94	2276677.91	Картометрический метод	0.10	–
n182	399913.62	2276668.25	Картометрический метод	0.10	–

Сведения о местоположении границ объекта					
1. Система координат МСК-63					
2. Сведения о характерных точках границ объекта					
Обозначение характерных точек границ	Координаты, м		Метод определения координат характерной точки	Средняя квадратическая погрешность положения характерной точки (M <sub>t</sub> ), м	Описание обозначения точки на местности (при наличии)
	X	Y			
1	2	3	4	5	6
н183	399925.00	2276655.12	Картометрический метод	0.10	–
н184	399937.38	2276651.03	Картометрический метод	0.10	–
н185	399946.81	2276649.75	Картометрический метод	0.10	–
н186	399951.31	2276646.84	Картометрический метод	0.10	–
н187	399952.75	2276644.16	Картометрический метод	0.10	–
н188	399965.62	2276629.75	Картометрический метод	0.10	–
н189	399981.44	2276617.44	Картометрический метод	0.10	–
н190	399982.81	2276614.22	Картометрический метод	0.10	–
н191	399984.56	2276609.75	Картометрический метод	0.10	–
н192	399990.38	2276594.16	Картометрический метод	0.10	–
н193	399992.62	2276587.78	Картометрический метод	0.10	–
н194	399996.19	2276579.84	Картометрический метод	0.10	–
н195	399998.88	2276574.62	Картометрический метод	0.10	–
н196	399999.19	2276574.28	Картометрический метод	0.10	–
н197	400001.06	2276572.22	Картометрический метод	0.10	–
н198	400003.49	2276570.06	Картометрический метод	0.10	–
н199	400004.94	2276568.78	Картометрический метод	0.10	–
н200	400006.88	2276567.56	Картометрический метод	0.10	–
н201	400012.19	2276561.16	Картометрический метод	0.10	–
н202	400022.50	2276552.25	Картометрический метод	0.10	–
н203	400037.69	2276539.47	Картометрический метод	0.10	–
н204	400052.19	2276519.38	Картометрический метод	0.10	–
н205	400067.25	2276505.62	Картометрический метод	0.10	–
н206	400082.75	2276478.59	Картометрический метод	0.10	–
н207	400091.38	2276460.06	Картометрический метод	0.10	–
н208	400108.94	2276427.34	Картометрический метод	0.10	–
н209	400120.25	2276414.56	Картометрический метод	0.10	–

Сведения о местоположении границ объекта					
1. Система координат МСК-63					
2. Сведения о характерных точках границ объекта					
Обозначение характерных точек границ	Координаты, м		Метод определения координат характерной точки	Средняя квадратическая погрешность положения характерной точки (M <sub>t</sub> ), м	Описание обозначения точки на местности (при наличии)
	X	Y			
1	2	3	4	5	6
н210	400131.75	2276403.91	Картометрический метод	0.10	–
н211	400149.94	2276390.47	Картометрический метод	0.10	–
н212	400174.38	2276371.75	Картометрический метод	0.10	–
н213	400196.56	2276358.69	Картометрический метод	0.10	–
н214	400210.25	2276354.88	Картометрический метод	0.10	–
н215	400231.06	2276344.38	Картометрический метод	0.10	–
н216	400242.12	2276340.84	Картометрический метод	0.10	–
н217	400251.81	2276338.78	Картометрический метод	0.10	–
н218	400266.31	2276334.59	Картометрический метод	0.10	–
н219	400271.69	2276335.69	Картометрический метод	0.10	–
н220	400284.44	2276335.22	Картометрический метод	0.10	–
н221	400286.06	2276335.16	Картометрический метод	0.10	–
н222	400309.50	2276333.75	Картометрический метод	0.10	–
н223	400312.45	2276333.63	Картометрический метод	0.10	–
н224	400326.56	2276332.19	Картометрический метод	0.10	–
н225	400335.31	2276329.66	Картометрический метод	0.10	–
н226	400343.31	2276325.56	Картометрический метод	0.10	–
н227	400362.38	2276318.62	Картометрический метод	0.10	–
н228	400370.69	2276317.28	Картометрический метод	0.10	–
н229	400380.56	2276317.28	Картометрический метод	0.10	–
н230	400388.88	2276312.12	Картометрический метод	0.10	–
н231	400399.31	2276302.94	Картометрический метод	0.10	–
н232	400410.25	2276288.50	Картометрический метод	0.10	–
н233	400419.94	2276276.66	Картометрический метод	0.10	–
н234	400432.44	2276266.12	Картометрический метод	0.10	–
н235	400446.56	2276258.38	Картометрический метод	0.10	–
н236	400467.12	2276256.56	Картометрический метод	0.10	–

Сведения о местоположении границ объекта					
1. Система координат МСК-63					
2. Сведения о характерных точках границ объекта					
Обозначение характерных точек границ	Координаты, м		Метод определения координат характерной точки	Средняя квадратическая погрешность положения характерной точки (M <sub>t</sub> ), м	Описание обозначения точки на местности (при наличии)
	X	Y			
1	2	3	4	5	6
н237	400478.44	2276258.06	Картометрический метод	0.10	–
н238	400489.88	2276260.16	Картометрический метод	0.10	–
н239	400508.06	2276268.97	Картометрический метод	0.10	–
н240	400528.44	2276274.97	Картометрический метод	0.10	–
н241	400543.06	2276272.44	Картометрический метод	0.10	–
н242	400557.25	2276266.78	Картометрический метод	0.10	–
н243	400569.25	2276262.19	Картометрический метод	0.10	–
н244	400586.31	2276263.31	Картометрический метод	0.10	–
н245	400599.00	2276267.66	Картометрический метод	0.10	–
н246	400609.94	2276278.50	Картометрический метод	0.10	–
н247	400610.46	2276279.19	Картометрический метод	0.10	–
н248	400626.19	2276299.81	Картометрический метод	0.10	–
н249	400636.69	2276308.66	Картометрический метод	0.10	–
н250	400647.31	2276316.47	Картометрический метод	0.10	–
н251	400650.69	2276318.56	Картометрический метод	0.10	–
н252	400655.50	2276319.91	Картометрический метод	0.10	–
н253	400662.00	2276320.12	Картометрический метод	0.10	–
н254	400676.81	2276317.78	Картометрический метод	0.10	–
н255	400688.06	2276307.12	Картометрический метод	0.10	–
н256	400702.50	2276295.88	Картометрический метод	0.10	–
н257	400713.81	2276290.94	Картометрический метод	0.10	–
н258	400716.69	2276290.22	Картометрический метод	0.10	–
н259	400734.06	2276289.94	Картометрический метод	0.10	–
н260	400737.44	2276290.38	Картометрический метод	0.10	–
н261	400751.88	2276299.25	Картометрический метод	0.10	–
н262	400754.25	2276301.56	Картометрический метод	0.10	–
н263	400755.50	2276303.38	Картометрический метод	0.10	–

Сведения о местоположении границ объекта					
1. Система координат МСК-63					
2. Сведения о характерных точках границ объекта					
Обозначение характерных точек границ	Координаты, м		Метод определения координат характерной точки	Средняя квадратическая погрешность положения характерной точки (M <sub>t</sub> ), м	Описание обозначения точки на местности (при наличии)
	X	Y			
1	2	3	4	5	6
н264	400758.25	2276309.97	Картометрический метод	0.10	–
н265	400767.69	2276334.59	Картометрический метод	0.10	–
н266	400776.62	2276344.16	Картометрический метод	0.10	–
н267	400785.69	2276350.81	Картометрический метод	0.10	–
н268	400795.12	2276356.06	Картометрический метод	0.10	–
н269	400821.03	2276364.24	Картометрический метод	0.10	–
н270	400852.06	2276404.16	Картометрический метод	0.10	–
н271	400854.04	2276404.66	Картометрический метод	0.10	–
н272	400950.68	2276429.38	Картометрический метод	0.10	–
н273	400953.87	2276430.19	Картометрический метод	0.10	–
н274	400957.06	2276431.01	Картометрический метод	0.10	–
н1	400966.31	2276433.38	Картометрический метод	0.10	–
–	–	–	–	–	–
н275	400482.74	2277766.34	Картометрический метод	0.10	–
н276	400486.50	2277774.68	Картометрический метод	0.10	–
н277	400478.13	2277778.54	Картометрический метод	0.10	–
н278	400474.34	2277770.15	Картометрический метод	0.10	–
н275	400482.74	2277766.34	Картометрический метод	0.10	–
–	–	–	–	–	–
н279	401012.26	2276958.43	Картометрический метод	0.10	–
н280	401012.25	2276962.34	Картометрический метод	0.10	–
н281	401008.35	2276962.33	Картометрический метод	0.10	–
н282	401008.36	2276958.43	Картометрический метод	0.10	–
н279	401012.26	2276958.43	Картометрический метод	0.10	–
–	–	–	–	–	–
н283	400015.99	2277729.61	Картометрический метод	0.10	–
н284	400015.99	2277733.51	Картометрический метод	0.10	–
н285	400012.09	2277733.51	Картометрический	0.10	–

Сведения о местоположении границ объекта					
1. Система координат МСК-63					
2. Сведения о характерных точках границ объекта					
Обозначение характерных точек границ	Координаты, м		Метод определения координат характерной точки	Средняя квадратическая погрешность положения характерной точки (M <sub>t</sub> ), м	Описание обозначения точки на местности (при наличии)
	X	Y			
1	2	3	4	5	6
			метод		
н286	400012.09	2277729.61	Картометрический метод	0.10	–
н283	400015.99	2277729.61	Картометрический метод	0.10	–
–	–	–	–	–	–
н287	400670.47	2277481.93	Картометрический метод	0.10	–
н288	400670.46	2277485.83	Картометрический метод	0.10	–
н289	400666.56	2277485.83	Картометрический метод	0.10	–
н290	400666.57	2277481.93	Картометрический метод	0.10	–
н287	400670.47	2277481.93	Картометрический метод	0.10	–
–	–	–	–	–	–
н291	401093.51	2276833.82	Картометрический метод	0.10	–
н292	401093.50	2276837.72	Картометрический метод	0.10	–
н293	401089.61	2276837.73	Картометрический метод	0.10	–
н294	401089.61	2276833.82	Картометрический метод	0.10	–
н291	401093.51	2276833.82	Картометрический метод	0.10	–
–	–	–	–	–	–
н295	400171.32	2277743.14	Картометрический метод	0.10	–
н296	400171.31	2277747.04	Картометрический метод	0.10	–
н297	400167.41	2277747.05	Картометрический метод	0.10	–
н298	400167.42	2277743.15	Картометрический метод	0.10	–
н295	400171.32	2277743.14	Картометрический метод	0.10	–
–	–	–	–	–	–
н299	399852.93	2277715.34	Картометрический метод	0.10	–
н300	399852.94	2277719.24	Картометрический метод	0.10	–
н301	399849.04	2277719.24	Картометрический метод	0.10	–
н302	399849.03	2277715.35	Картометрический метод	0.10	–
н299	399852.93	2277715.34	Картометрический метод	0.10	–
–	–	–	–	–	–

Сведения о местоположении границ объекта					
1. Система координат МСК-63					
2. Сведения о характерных точках границ объекта					
Обозначение характерных точек границ	Координаты, м		Метод определения координат характерной точки	Средняя квадратическая погрешность положения характерной точки (M <sub>t</sub> ), м	Описание обозначения точки на местности (при наличии)
	X	Y			
1	2	3	4	5	6
н303	400572.50	2277632.74	Картометрический метод	0.10	-
н304	400572.50	2277636.64	Картометрический метод	0.10	-
н305	400568.60	2277636.63	Картометрический метод	0.10	-
н306	400568.61	2277632.73	Картометрический метод	0.10	-
н303	400572.50	2277632.74	Картометрический метод	0.10	-
-	-	-	-	-	-
н307	399697.39	2277701.44	Картометрический метод	0.10	-
н308	399697.39	2277705.34	Картометрический метод	0.10	-
н309	399693.49	2277705.34	Картометрический метод	0.10	-
н310	399693.49	2277701.45	Картометрический метод	0.10	-
н307	399697.39	2277701.44	Картометрический метод	0.10	-
-	-	-	-	-	-
н311	400849.51	2277207.98	Картометрический метод	0.10	-
н312	400849.51	2277211.88	Картометрический метод	0.10	-
н313	400845.62	2277211.87	Картометрический метод	0.10	-
н314	400845.61	2277207.97	Картометрический метод	0.10	-
н311	400849.51	2277207.98	Картометрический метод	0.10	-
-	-	-	-	-	-
н315	400326.45	2277756.66	Картометрический метод	0.10	-
н316	400326.45	2277760.56	Картометрический метод	0.10	-
н317	400322.56	2277760.55	Картометрический метод	0.10	-
н318	400322.55	2277756.65	Картометрический метод	0.10	-
н315	400326.45	2277756.66	Картометрический метод	0.10	-
-	-	-	-	-	-
н319	400930.91	2277083.12	Картометрический метод	0.10	-
н320	400930.90	2277087.02	Картометрический метод	0.10	-
н321	400927.01	2277087.03	Картометрический метод	0.10	-
н322	400927.01	2277083.13	Картометрический метод	0.10	-

Сведения о местоположении границ объекта					
1. Система координат МСК-63					
2. Сведения о характерных точках границ объекта					
Обозначение характерных точек границ	Координаты, м		Метод определения координат характерной точки	Средняя квадратическая погрешность положения характерной точки ( $M_t$ ), м	Описание обозначения точки на местности (при наличии)
	X	Y			
1	2	3	4	5	6
н319	400930.91	2277083.12	Картометрический метод	0.10	-
-	-	-	-	-	-
н323	400753.11	2277355.07	Картометрический метод	0.10	-
н324	400753.11	2277358.97	Картометрический метод	0.10	-
н325	400749.21	2277358.97	Картометрический метод	0.10	-
н326	400749.22	2277355.08	Картометрический метод	0.10	-
н323	400753.11	2277355.07	Картометрический метод	0.10	-
3. Сведения о характерных точках части (частей) границы объекта					
Обозначение характерных точек части границы	Координаты, м		Метод определения координат характерной точки	Средняя квадратическая погрешность положения характерной точки ( $M_t$ ), м	Описание обозначения точки на местности (при наличии)
	X	Y			
1	2	3	4	5	6
-	-	-	-	-	-

**ОПИСАНИЕ МЕСТОПОЛОЖЕНИЯ ГРАНИЦ**  
**населенного пункта – села Полудни сельского поселения Ерзовка муниципального района Кинель-  
Черкасский Самарской области**  
(наименование объекта, местоположение границ которого описано (далее – объект))

## Раздел 1

Сведения об объекте		
№ п/п	Характеристики объекта	Описание характеристик
1	2	3
1.	Местоположение объекта	446344, Самарская обл, Кинель-Черкасский р-н, село Полудни
2.	Площадь объекта +/- величина погрешности определения площади (Р+/- Дельта Р)	1631445 кв. м ± 265 кв. м
3.	Иные характеристики объекта	-

Сведения о местоположении границ объекта					
1. Система координат МСК-63					
2. Сведения о характерных точках границ объекта					
Обозначение характерных точек границ	Координаты, м		Метод определения координат характерной точки	Средняя квадратическая погрешность положения характерной точки (M <sub>t</sub> ), м	Описание обозначения точки на местности (при наличии)
	X	Y			
1	2	3	4	5	6
н1	412271.19	2279397.03	Картометрический метод	0.10	–
н2	412317.12	2279464.47	Картометрический метод	0.10	–
н3	412335.75	2279503.28	Картометрический метод	0.10	–
н4	412352.90	2279622.22	Картометрический метод	0.10	–
н5	412353.85	2279628.80	Картометрический метод	0.10	–
н6	412359.50	2279667.97	Картометрический метод	0.10	–
н7	412482.53	2279761.13	Картометрический метод	0.10	–
н8	412499.62	2279774.07	Картометрический метод	0.10	–
н9	412515.12	2279785.81	Картометрический метод	0.10	–
н10	412624.38	2279967.72	Картометрический метод	0.10	–
н11	412623.99	2279968.91	Картометрический метод	0.10	–
н12	412622.10	2279974.64	Картометрический метод	0.10	–
н13	412561.33	2280159.10	Картометрический метод	0.10	–
н14	412494.94	2280360.62	Картометрический метод	0.10	–
н15	412499.79	2280365.55	Картометрический метод	0.10	–
н16	412509.51	2280375.44	Картометрический метод	0.10	–
н17	412646.31	2280514.53	Картометрический метод	0.10	–
н18	412652.88	2280521.21	Картометрический метод	0.10	–
н19	412665.41	2280533.95	Картометрический метод	0.10	–
н20	412676.06	2280544.78	Картометрический метод	0.10	–
н21	412667.75	2280544.19	Картометрический метод	0.10	–
н22	412649.62	2280543.06	Картометрический метод	0.10	–
н23	412644.56	2280543.47	Картометрический метод	0.10	–

Сведения о местоположении границ объекта					
1. Система координат МСК-63					
2. Сведения о характерных точках границ объекта					
Обозначение характерных точек границ	Координаты, м		Метод определения координат характерной точки	Средняя квадратическая погрешность положения характерной точки (M <sub>t</sub> ), м	Описание обозначения точки на местности (при наличии)
	X	Y			
1	2	3	4	5	6
н24	412632.69	2280546.56	Картометрический метод	0.10	–
н25	412620.81	2280548.97	Картометрический метод	0.10	–
н26	412596.38	2280560.81	Картометрический метод	0.10	–
н27	412574.81	2280571.97	Картометрический метод	0.10	–
н28	412565.19	2280578.47	Картометрический метод	0.10	–
н29	412557.50	2280581.75	Картометрический метод	0.10	–
н30	412548.38	2280586.16	Картометрический метод	0.10	–
н31	412541.25	2280592.19	Картометрический метод	0.10	–
н32	412533.44	2280599.50	Картометрический метод	0.10	–
н33	412522.88	2280611.50	Картометрический метод	0.10	–
н34	412506.75	2280625.16	Картометрический метод	0.10	–
н35	412497.44	2280632.28	Картометрический метод	0.10	–
н36	412489.50	2280636.22	Картометрический метод	0.10	–
н37	412476.94	2280640.75	Картометрический метод	0.10	–
н38	412463.44	2280644.81	Картометрический метод	0.10	–
н39	412446.50	2280654.22	Картометрический метод	0.10	–
н40	412427.69	2280664.78	Картометрический метод	0.10	–
н41	412389.75	2280685.47	Картометрический метод	0.10	–
н42	412377.31	2280692.47	Картометрический метод	0.10	–
н43	412363.94	2280697.66	Картометрический метод	0.10	–
н44	412354.00	2280702.34	Картометрический метод	0.10	–
н45	412349.38	2280706.19	Картометрический метод	0.10	–
н46	412344.62	2280711.97	Картометрический метод	0.10	–
н47	412342.12	2280716.03	Картометрический метод	0.10	–

Сведения о местоположении границ объекта					
1. Система координат МСК-63					
2. Сведения о характерных точках границ объекта					
Обозначение характерных точек границ	Координаты, м		Метод определения координат характерной точки	Средняя квадратическая погрешность положения характерной точки (M <sub>t</sub> ), м	Описание обозначения точки на местности (при наличии)
	X	Y			
1	2	3	4	5	6
н48	412339.88	2280725.81	Картометрический метод	0.10	–
н49	412337.25	2280749.47	Картометрический метод	0.10	–
н50	412337.31	2280759.12	Картометрический метод	0.10	–
н51	412338.31	2280767.84	Картометрический метод	0.10	–
н52	412339.56	2280771.03	Картометрический метод	0.10	–
н53	412348.81	2280789.69	Картометрический метод	0.10	–
н54	412350.62	2280794.22	Картометрический метод	0.10	–
н55	412351.00	2280838.50	Картометрический метод	0.10	–
н56	412349.44	2280855.19	Картометрический метод	0.10	–
н57	412349.75	2280875.47	Картометрический метод	0.10	–
н58	412351.00	2280904.53	Картометрический метод	0.10	–
н59	412350.88	2280927.50	Картометрический метод	0.10	–
н60	412349.62	2280945.09	Картометрический метод	0.10	–
н61	412347.31	2280953.69	Картометрический метод	0.10	–
н62	412341.44	2280965.03	Картометрический метод	0.10	–
н63	412335.38	2280973.22	Картометрический метод	0.10	–
н64	412327.50	2280979.81	Картометрический метод	0.10	–
н65	412305.69	2280994.00	Картометрический метод	0.10	–
н66	412287.50	2281006.91	Картометрический метод	0.10	–
н67	412254.44	2281031.09	Картометрический метод	0.10	–
н68	412240.94	2281038.72	Картометрический метод	0.10	–
н69	412221.56	2281047.47	Картометрический метод	0.10	–
н70	412207.88	2281053.12	Картометрический метод	0.10	–
н71	412192.94	2281060.88	Картометрический метод	0.10	–
н72	412181.06	2281062.22	Картометрический метод	0.10	–
н73	412167.56	2281062.44	Картометрический метод	0.10	–
н74	412156.62	2281059.59	Картометрический метод	0.10	–

Сведения о местоположении границ объекта					
1. Система координат МСК-63					
2. Сведения о характерных точках границ объекта					
Обозначение характерных точек границ	Координаты, м		Метод определения координат характерной точки	Средняя квадратическая погрешность положения характерной точки (M <sub>t</sub> ), м	Описание обозначения точки на местности (при наличии)
	X	Y			
1	2	3	4	5	6
н75	412152.38	2281057.50	Картометрический метод	0.10	–
н76	412149.25	2281054.44	Картометрический метод	0.10	–
н77	412145.25	2281051.34	Картометрический метод	0.10	–
н78	412139.19	2281048.06	Картометрический метод	0.10	–
н79	412132.69	2281045.91	Картометрический метод	0.10	–
н80	412127.06	2281045.41	Картометрический метод	0.10	–
н81	412119.69	2281048.44	Картометрический метод	0.10	–
н82	412118.31	2281053.16	Картометрический метод	0.10	–
н83	412114.38	2281056.28	Картометрический метод	0.10	–
н84	412108.50	2281057.03	Картометрический метод	0.10	–
н85	412101.62	2281055.66	Картометрический метод	0.10	–
н86	412093.69	2281053.78	Картометрический метод	0.10	–
н87	412083.44	2281052.75	Картометрический метод	0.10	–
н88	412073.50	2281052.22	Картометрический метод	0.10	–
н89	412061.62	2281051.75	Картометрический метод	0.10	–
н90	412052.44	2281049.62	Картометрический метод	0.10	–
н91	412041.31	2281044.50	Картометрический метод	0.10	–
н92	412016.94	2281032.31	Картометрический метод	0.10	–
н93	412006.62	2281026.25	Картометрический метод	0.10	–
н94	411996.06	2281018.59	Картометрический метод	0.10	–
н95	411980.69	2281006.66	Картометрический метод	0.10	–
н96	411968.81	2280994.38	Картометрический метод	0.10	–
н97	411961.50	2280987.88	Картометрический метод	0.10	–
н98	411954.75	2280978.41	Картометрический метод	0.10	–
н99	411949.44	2280967.31	Картометрический метод	0.10	–
н100	411941.12	2280947.81	Картометрический метод	0.10	–
н101	411934.00	2280934.25	Картометрический метод	0.10	–

Сведения о местоположении границ объекта					
1. Система координат МСК-63					
2. Сведения о характерных точках границ объекта					
Обозначение характерных точек границ	Координаты, м		Метод определения координат характерной точки	Средняя квадратическая погрешность положения характерной точки (M <sub>t</sub> ), м	Описание обозначения точки на местности (при наличии)
	X	Y			
1	2	3	4	5	6
н102	411930.31	2280925.53	Картометрический метод	0.10	–
н103	411928.06	2280919.56	Картометрический метод	0.10	–
н104	411923.12	2280912.16	Картометрический метод	0.10	–
н105	411913.12	2280900.75	Картометрический метод	0.10	–
н106	411909.12	2280896.00	Картометрический метод	0.10	–
н107	411907.06	2280891.03	Картометрический метод	0.10	–
н108	411905.88	2280881.19	Картометрический метод	0.10	–
н109	411904.56	2280869.12	Картометрический метод	0.10	–
н110	411904.19	2280855.59	Картометрический метод	0.10	–
н111	411902.69	2280836.56	Картометрический метод	0.10	–
н112	411901.19	2280818.75	Картометрический метод	0.10	–
н113	411900.94	2280805.81	Картометрический метод	0.10	–
н114	411901.25	2280781.91	Картометрический метод	0.10	–
н115	411901.69	2280768.06	Картометрический метод	0.10	–
н116	411904.56	2280749.84	Картометрический метод	0.10	–
н117	411905.81	2280741.06	Картометрический метод	0.10	–
н118	411905.75	2280735.09	Картометрический метод	0.10	–
н119	411903.69	2280728.84	Картометрический метод	0.10	–
н120	411901.69	2280721.38	Картометрический метод	0.10	–
н121	411899.31	2280703.84	Картометрический метод	0.10	–
н122	411899.62	2280696.03	Картометрический метод	0.10	–
н123	411902.25	2280684.72	Картометрический метод	0.10	–
н124	411906.06	2280671.56	Картометрический метод	0.10	–
н125	411907.69	2280657.25	Картометрический метод	0.10	–
н126	411906.75	2280646.59	Картометрический метод	0.10	–
н127	411906.94	2280639.34	Картометрический метод	0.10	–
н128	411908.06	2280628.91	Картометрический метод	0.10	–

Сведения о местоположении границ объекта					
1. Система координат МСК-63					
2. Сведения о характерных точках границ объекта					
Обозначение характерных точек границ	Координаты, м		Метод определения координат характерной точки	Средняя квадратическая погрешность положения характерной точки (M <sub>i</sub> ), м	Описание обозначения точки на местности (при наличии)
	X	Y			
1	2	3	4	5	6
н129	411910.62	2280621.00	Картометрический метод	0.10	—
н130	411915.56	2280607.31	Картометрический метод	0.10	—
н131	411922.12	2280594.72	Картометрический метод	0.10	—
н132	411930.88	2280579.75	Картометрический метод	0.10	—
н133	411940.06	2280565.41	Картометрический метод	0.10	—
н134	411950.44	2280555.09	Картометрический метод	0.10	—
н135	411957.44	2280547.06	Картометрический метод	0.10	—
н136	411968.06	2280536.94	Картометрический метод	0.10	—
н137	411980.81	2280528.41	Картометрический метод	0.10	—
н138	411993.56	2280520.75	Картометрический метод	0.10	—
н139	412002.81	2280512.59	Картометрический метод	0.10	—
н140	412012.38	2280503.25	Картометрический метод	0.10	—
н141	412020.50	2280498.03	Картометрический метод	0.10	—
н142	412028.69	2280494.81	Картометрический метод	0.10	—
н143	412037.50	2280490.06	Картометрический метод	0.10	—
н144	412046.88	2280482.97	Картометрический метод	0.10	—
н145	412022.87	2280471.29	Картометрический метод	0.10	—
н146	412021.06	2280470.41	Картометрический метод	0.10	—
н147	412014.49	2280467.21	Картометрический метод	0.10	—
н148	411897.66	2280410.26	Картометрический метод	0.10	—
н149	411895.19	2280409.06	Картометрический метод	0.10	—
н150	411891.92	2280407.94	Картометрический метод	0.10	—
н151	411824.25	2280384.72	Картометрический метод	0.10	—
н152	411652.71	2280324.72	Картометрический метод	0.10	—
н153	411651.19	2280324.19	Картометрический метод	0.10	—
н154	411614.87	2280311.53	Картометрический метод	0.10	—
н155	411435.00	2280248.84	Картометрический метод	0.10	—

Сведения о местоположении границ объекта					
1. Система координат МСК-63					
2. Сведения о характерных точках границ объекта					
Обозначение характерных точек границ	Координаты, м		Метод определения координат характерной точки	Средняя квадратическая погрешность положения характерной точки (M <sub>0</sub> ), м	Описание обозначения точки на местности (при наличии)
	X	Y			
1	2	3	4	5	6
n156	411340.19	2280210.91	Картометрический метод	0.10	–
n157	411321.88	2280182.16	Картометрический метод	0.10	–
<b>n158</b>	<b>411323.05</b>	<b>2279998.39</b>	Картометрический метод	0.10	–
n159	411324.81	2279721.09	Картометрический метод	0.10	–
n160	411326.75	2279514.12	Картометрический метод	0.10	–
n161	411330.29	2279220.09	Картометрический метод	0.10	–
n162	411331.44	2279124.22	Картометрический метод	0.10	–
n163	411331.57	2279113.55	Картометрический метод	0.10	–
<b>n164</b>	<b>411331.67</b>	<b>2279105.24</b>	Картометрический метод	0.10	–
n165	411331.75	2279098.34	Картометрический метод	0.10	–
n166	411336.79	2279098.02	Картометрический метод	0.10	–
n167	411344.49	2279097.52	Картометрический метод	0.10	–
n168	411358.85	2279096.60	Картометрический метод	0.10	–
n169	411408.60	2279093.39	Картометрический метод	0.10	–
n170	411420.74	2279092.61	Картометрический метод	0.10	–
n171	411452.04	2279090.60	Картометрический метод	0.10	–
n172	411474.48	2279089.16	Картометрический метод	0.10	–
n173	411530.31	2279085.56	Картометрический метод	0.10	–
n174	411615.31	2279080.09	Картометрический метод	0.10	–
n175	411619.69	2279086.87	Картометрический метод	0.10	–
n176	411623.96	2279093.49	Картометрический метод	0.10	–
<b>n177</b>	<b>411687.03</b>	<b>2279191.19</b>	Картометрический метод	0.10	–
n178	411693.74	2279201.59	Картометрический метод	0.10	–
n179	411706.75	2279221.74	Картометрический метод	0.10	–
n180	411720.56	2279243.12	Картометрический метод	0.10	–
n181	411732.19	2279228.50	Картометрический метод	0.10	–
n182	411740.09	2279221.89	Картометрический метод	0.10	–

Сведения о местоположении границ объекта					
1. Система координат МСК-63					
2. Сведения о характерных точках границ объекта					
Обозначение характерных точек границ	Координаты, м		Метод определения координат характерной точки	Средняя квадратическая погрешность положения характерной точки ( $M_t$ ), м	Описание обозначения точки на местности (при наличии)
	X	Y			
1	2	3	4	5	6
н183	411763.81	2279202.03	Картометрический метод	0.10	–
н184	411817.50	2279172.69	Картометрический метод	0.10	–
н185	411859.31	2279162.69	Картометрический метод	0.10	–
н186	411899.50	2279164.56	Картометрический метод	0.10	–
н187	411934.12	2279173.75	Картометрический метод	0.10	–
н188	411967.50	2279195.66	Картометрический метод	0.10	–
н189	412051.34	2279223.25	Картометрический метод	0.10	–
н190	412106.75	2279241.50	Картометрический метод	0.10	–
н191	412135.25	2279280.59	Картометрический метод	0.10	–
н192	412164.25	2279350.50	Картометрический метод	0.10	–
н193	412186.62	2279371.66	Картометрический метод	0.10	–
н194	412191.49	2279373.12	Картометрический метод	0.10	–
н195	412217.43	2279380.90	Картометрический метод	0.10	–
н1	412271.19	2279397.03	Картометрический метод	0.10	–
3. Сведения о характерных точках части (частей) границы объекта					
Обозначение характерных точек части границы	Координаты, м		Метод определения координат характерной точки	Средняя квадратическая погрешность положения характерной точки ( $M_t$ ), м	Описание обозначения точки на местности (при наличии)
	X	Y			
1	2	3	4	5	6
–	–	–	–	–	–