



УПРАВЛЕНИЕ ГОСУДАРСТВЕННОЙ ОХРАНЫ
ОБЪЕКТОВ КУЛЬТУРНОГО НАСЛЕДИЯ
САМАРСКОЙ ОБЛАСТИ

ПРИКАЗ

от «21» ноября 2022г.

№ 10

Об исключении выявленных объектов культурного наследия из Перечня выявленных объектов культурного наследия, расположенных на территории Самарской области, включении их в единый государственный реестр объектов культурного наследия (памятников истории и культуры) народов Российской Федерации, утверждения границ территорий, режима использования территории и предметов охраны объектов культурного наследия

В соответствии с Федеральным законом от 25.06.2002 № 73-ФЗ «Об объектах культурного наследия (памятниках истории и культуры) народов Российской Федерации», Законом Самарской области от 08.12.2008 № 142-ГД «Об объектах культурного наследия (памятниках истории и культуры) народов Российской Федерации, расположенных на территории Самарской области», на основании заключений государственной историко-культурной экспертизы, ПРИКАЗЫВАЮ:

1. Исключить из Перечня выявленных объектов культурного наследия, расположенных на территории Самарской области, выявленные объекты культурного наследия согласно приложению 1 к настоящему приказу.

2. Включить в единый государственный реестр объектов культурного наследия (памятников истории и культуры) народов Российской Федерации в качестве объектов культурного наследия регионального значения объекты культурного наследия согласно приложению 2 к настоящему приказу.

3. Утвердить границы территорий объектов культурного наследия, указанных в приложении 2 к настоящему приказу, согласно приложению 3 к настоящему приказу.

4. Утвердить предмет охраны объектов культурного наследия, указанных в приложении 2 к настоящему приказу, согласно приложению 4 к настоящему приказу.

5. Отделу государственной охраны управления государственной охраны объектов культурного наследия Самарской области:

5.1. направить письменные уведомления собственникам или иным законным владельцам объектов культурного наследия, указанных в приложении 2 к настоящему приказу, о включении в единый государственный реестр объектов культурного наследия (памятников истории и культуры) народов Российской Федерации.

Срок: в течение 3 рабочих дней со дня принятия решения.

5.2. направить копию настоящего приказа в орган регистрации прав.

Срок: в течение 5 рабочих дней со дня принятия решения.

5.3. внести сведения о наличии границ территорий объектов культурного наследия, указанных в приложении 2 к настоящему приказу, в установленном порядке в единый государственный реестр объектов культурного наследия (памятников истории и культуры) народов Российской Федерации.

Срок – в течение 15 рабочих дней со дня принятия решения.

5.4. представить сведения о наличии границ территорий объектов культурного наследия согласно приложению 3 к настоящему приказу в установленном порядке в орган, осуществляющий деятельность по ведению государственного кадастра недвижимости.

Срок – в течение 5 дней со дня принятия решения.

5.5. разместить сведения о границах территорий объектов культурного наследия, указанные в приложении 3 к настоящему приказу, в установленном порядке в федеральной государственной информационной системе территориального планирования.

Срок – в течение 7 дней со дня принятия решения.

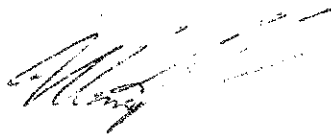
5.6. направить копию настоящего приказа в администрацию городского округа Самара.

Срок – в течение 5 дней со дня принятия решения.

6. Опубликовать настоящий приказ в средствах массовой информации.

7. Контроль за исполнением настоящего приказа возлагаю на начальника отдела государственной службы и организационного сопровождения.

И.о. руководителя
управления государственной охраны
объектов культурного наследия
Самарской области



И.С.Стафеев

ПРИЛОЖЕНИЕ 1
к приказу управления
государственной охраны объектов
культурного наследия Самарской области
от 21.01.2022 № 10

Выявленные объекты культурного наследия, по которым принято решение об исключении
их из Перечня выявленных объектов культурного наследия Самарской области

№ п/п	Наименование объекта	Местонахождение объекта (адрес)	Дата возникновения
1.	Дом на усадьбе купцов Плотниковых	г. Самара, ул. Ленинградская, 103/ ул. Бр. Коростелевых, 52-54, литера А	1910 - 1917 годы
2.	Усадьба мещан Коноваловых	г. Самара, ул. Ленинградская, 108-110, литеры А, Б, В, в, в1	Конек XIX в.

ПРИЛОЖЕНИЕ 2
к приказу управления
государственной охраны объектов
культурного наследия Самарской области
от 21.01.2022 № 16

Объекты культурного наследия, по которым принято решение о включении их в единый государственный реестр объектов культурного наследия (памятников истории и культуры) народов Российской Федерации в качестве объектов культурного наследия регионального значения

№ п/п	Наименование объекта культурного наследия	Местонахождение объекта культурного наследия (адрес, при его отсутствии описание местоположения объекта)	Дата создания объекта культурного наследия, дата основных изменений (перестроек) объекта	Вид объекта культурного наследия
1.	Дом на усадьбе купцов Плотниковых	г. Самара, ул. Ленинградская, д. 103/ ул. Братьев Коростелевых, д. 54, литера А	1910-1917 гг.	Памятник градостроительства и архитектуры
2.	Усадьба мещан Коноваловых	г. Самара, ул. Ленинградская, д. 108-110, литеры А, Б, В	Конец XIX в.	Ансамбль градостроительства и архитектуры
2.1	двухэтажный каменный дом по улице	г. Самара, ул. Ленинградская, д. 108-110, литера А	Конец XIX в.	Памятник градостроительства и архитектуры в составе ансамбля
2.2.	двухэтажный полукаменный дом по улице	г. Самара, ул. Ленинградская, д. 108-110, литера Б	Конец XIX в.	Памятник градостроительства и архитектуры в составе ансамбля

2.3. двухэтажный каменный дом во дворе	г. Самара, ул. Ленинградская, д. 108-110, литера В	Конец XIX в.	Памятник градостроительства и архитектуры в составе ансамбля
--	--	--------------	--

ПРИЛОЖЕНИЕ 3
к приказу управления
государственной охраны объектов
культурного наследия Самарской области
от 21.01.2022 № 10

Границы территории объекта культурного наследия «Дом на усадьбе
купцов Плотниковых», расположенного по адресу: г. Самара,
ул. Ленинградская, д. 103/ул. Братьев Коростелевых, д. 54, литера А

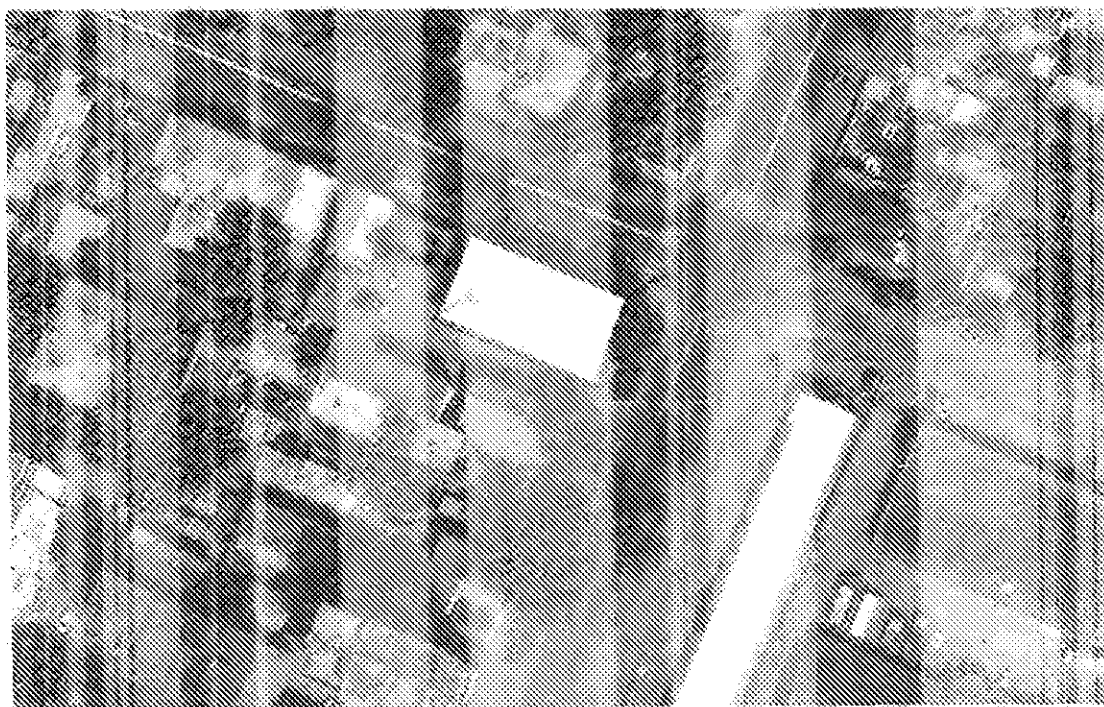
Границы территории объекта культурного наследия описываются
четырьмя точками и проходят:

- 1-2 от начальной точки 1 следует на юго-восток до точки 2
- 2-3 далее граница поворачивает на юго-запад и следует до точки 3
- 3-4 далее граница поворачивает на северо-запад и следует до точки 4
- 4-1 далее граница поворачивает на северо-восток и следует до исходной точки 1

Координатное описание границ территории объекта культурного наследия

№ точки	Координаты	
	X	Y
1	386272.41	1371809.15
2	386261.30	1371837.01
3	386244.52	1371830.31
4	386255.64	1371802.30
1	386272.41	1371809.15

Схема границ территории объекта культурного наследия



Границы территории объекта культурного наследия регионального значения
«Усадьба мещан Коноваловых», расположенного по адресу:
г. Самара, ул. Ленинградская, д. 108-110, литеры А, Б, В

Границы территории объекта культурного наследия описываются четырьмя точками и проходят:

- 1-2 от начальной точки 1 на северо-восток проходит 31,0 м до точки 2
- 2-3 от точки 2 поворачивает на юго-восток и проходит 20 м до точки 3
- 3-4 далее поворачивает на юго-запад и проходит 31,0 м до точки 4
- 4-1 далее поворачивает на северо-запад и проходит 20,00 м до начальной точки 1, контур замкнулся.

Координатное описание границ территории объекта культурного наследия

№ точки	Координаты	
	X	Y
1	386305.72	1371808.51
2	386333.99	1371821.24
3	386325.77	1371839.48
4	386297.51	1371826.75
1	386305.72	1371808.51

Схема границ территории объекта культурного наследия



Режим использования земельных участков в границах территории объектов культурного наследия

В границах территории объекта культурного наследия разрешается:

- ремонт, консервация и реставрация объекта культурного наследия (далее – Объекта) без изменения особенностей, составляющих предмет охраны Объекта, юридическими лицами и индивидуальными предпринимателями, имеющими лицензию на осуществление деятельности по сохранению объектов культурного наследия (памятников истории и культуры) народов Российской Федерации в соответствии с законодательством Российской Федерации;
- хозяйственная деятельность, не нарушающая целостность Объекта и не создающая угрозы его повреждения, разрушения или уничтожения;
- приспособление Объекта для современного использования в соответствии с видами разрешенного функционального использования без изменения его особенностей, составляющих предмет охраны;
- воссоздание – регенерация на научной основе утраченных исторических элементов объекта культурного наследия;
- капитальный ремонт существующих объектов инженерной инфраструктуры (внешние сети водоснабжения, канализации, теплоснабжения, газоснабжения, электроснабжения, телефонизации) с последующей рекультивацией нарушенных участков;
- прокладка, ремонт и реконструкция дорожных коммуникаций, земляные и иные работы, не нарушающие целостность Объекта и не создающие угрозы его повреждения, разрушения или уничтожения;
- ремонт и реконструкция дорог, проездов, не нарушающих целостность Объекта и не создающие угрозы его повреждения, разрушения или уничтожения;
- благоустройство: использование в покрытии площадок, подходов и проездов традиционных материалов (камень, гранит и иные материалы, имитирующие натуральные), применение отдельно стоящего оборудования освещения, отвечающего характеристикам элементов исторической среды;

- проведение работ по озеленению, благоустройству территории, проводимых, в том числе, с применением методов реставрации, направленных на формирование наиболее близкого к историческому контексту восприятия Объекта;
- установка на фасадах Объекта информационных надписей и обозначений, мемориальных досок не выше первого этажа Объекта;
- проведение работ по выявлению и изучению объектов археологического наследия, располагающихся на территории Объекта, в порядке, предусмотренном действующим законодательством;
- консервация и музеефикация объектов культурного наследия, объектов археологического наследия, а также культурного слоя, на основании комплексных научно-исследовательских работ;
- обеспечение мер пожарной безопасности Объекта.

В границах территории Объекта запрещается:

- размещение объектов капитального строительства и их частей, а также проектирование, проведение землеустроительных работ, земляных, строительных, хозяйственных и иных работ, не связанных с сохранением Объекта;
- установка на фасаде и крыше Объекта кондиционеров, крупногабаритных антенн и иных элементов инженерного оборудования;
- прокладка объектов инженерной инфраструктуры (внешние сети водоснабжения, канализации, теплоснабжения, газоснабжения, электроснабжения, телефонизации) надземным способом;
- установка киосков, павильонов, навесов; малых архитектурных форм, за исключением восстановления утраченных;
- уничтожение предмета охраны Объекта.

ПРИЛОЖЕНИЕ 4
к приказу управления
государственной охраны объектов
культурного наследия Самарской области
от 21.01.2022 № 10

Предмет охраны объектов культурного наследия, включаемых в единый государственный реестр объектов культурного наследия (памятников истории и культуры) народов Российской Федерации

№ п/п	Наименование объекта культурного наследия	Местонахождение объекта культурного наследия (адрес)	Предмет охраны объекта культурного наследия
1.	Дом на усадьбе купцов Плотниковых	г. Самара, ул. Ленинградская, д. 103/ ул. Братьев Коростелевых, д. 54, литера А	<p>Градостроительные характеристики</p> <p>Местоположение - расположение объекта на пересечении улиц Ленинградская и Братьев Коростелевых в квартале между улиц Ленинградская, Братьев Коростелевых, Ленинская, Венцека.</p> <p>Композиционная значимость - композиционная роль объекта, являющегося неотъемлемым элементом в застройке квартала на пересечении улиц Ленинградская и Братьев Коростелевых г. Самара.</p> <p>Габариты и силуэт объекта.</p> <p>Объемно-планировочное решение - здание двухэтажное, кирпичное, прямоугольное в плане, фасадами выходит на красные линии улиц Ленинградская и ул. Братьев Коростелевых.</p> <p>Секторы и направления видовых раскрытий, визуальные связи объекта - точки восприятия памятника с улиц Ленинградская и Братьев Коростелевых - участки вдоль улиц образуют зону</p>

			<p>видимости объекта и формирования видов.</p> <p>Архитектурные и конструктивные характеристики объекта:</p> <p>Объемно-пространственная композиция - первоначальные форма, габариты и характеристики здания, сложившиеся в ходе его строительства и последующей эксплуатации.</p> <p>Материально-конструктивная структура объекта - кирпичная, окрашенная ограждающая конструкция.</p> <p>Крыша - первоначальная форма скатной крыши, кровля — листовой металл.</p> <p>Композиция и архитектурно-художественное оформление уличного и дворового фасадов:</p> <p>- фасад по улице Ленинградская имеет симметричную трехчастную 10-осевую фронтальную композицию; оси распределены ритмично следующим образом: IIIII-III. Горизонтальное членение фасада выполнено межэтажным карнизным поясом с поребриком, над оконными проемами второго этажа и широким венчающим карнизом с сухариками. Три части выделены пилястрами (с ширинками в уровне второго этажа). Углы здания фланкированы пилястрами. Оконные проемы первого этажа с лучковой перемычкой, обрамлены в верхней части повторяющими их лучковую форму наличниками с декором в виде пальметт на месте замкового камня; наличники «опираются» на капители (с тремя квадратными нишами) пилястров с ширинками. В уровне цокольного этажа — подоконный пояс с нишами. Оконные проемы второго этажа прямоугольные; в 1-й и 3-й композиционных частей фасада декорированы разорванным лучковым фронтоном над сандриком с полуциркулярной бровкой, с круглой нишей под бровкой; декор в виде пальметт над бровкой. Сандрики опираются на узкие пилястры с квадратными нишами. Прямоугольные оконные проемы второго этажа центральной части</p>
--	--	--	--

			<p>декорированы треугольным фронтоном. В уровне второго этажа расположен балкон. По 2-ой оси в уровне первого этажа оконный проем заложен, декор сохранен,</p> <ul style="list-style-type: none"> - фасад по улице Братьев Коростелевых имеет симметричную 6-осевую фронтальную композицию; декоративное оформление аналогично фасаду по улице Ленинградская. Вертикальное членение фасада выполнено пилястрами. Вследствие понижения рельефа со стороны улицы Братьев Коростелевых появляется высокий цокольный этаж, - на дворовом фасаде продолжается венчающий карниз и подоконный карниз без элементов декора. Большинство прямоугольных оконных проемов второго этажа декорированы прямым сандриком.
2	Усадьба мешан Коноваловых	г. Самара, ул. Ленинградская, д. 108-110, литеры А, Б, В	<p>Градостроительные характеристики:</p> <p>Местоположение - расположение объекта на улице Ленинградская в квартале между улиц Ленинская, Братьев Коростелевых, переулок Тургенева.</p> <p>Композиционная значимость - композиционная роль объекта, служащего акцентом в застройке квартала между улицами Ленинская и Братьев Коростелевых, по улице Ленинградская г. Самара.</p> <p>Габариты и силуэт зданий:</p> <p>Объемно-планировочное решение:</p> <ul style="list-style-type: none"> - литера А - двухэтажные, кирпичные, прямоугольные в плане здание главным фасадом выходящее на красную линию улицы Ленинградская, - литера Б - двухэтажное смешанное (первый этаж – каменный, второй – деревянный), прямоугольное в плане здание главным

			<p>фасадом выходящее на красную линию ул. Ленинградская,</p> <ul style="list-style-type: none"> - литера В — здание, расположенное во дворе, двухэтажное, прямоугольное в плане, с кирпичным главным фасадом. <p>Секторы и направления видовых раскрытий, визуальные связи объекта - точки восприятия объекта с улицы Ленинградская; литеры В - внутри дворового пространства. Участки вдоль улицы образуют зону видимости объекта и формирования видов.</p> <p>Архитектурные и конструктивные характеристики:</p> <p>Объемно-пространственная композиция - первоначальные форма, габариты и характеристики зданий, сложившиеся в ходе их строительства и последующей эксплуатации.</p> <p>Материально-конструктивная структура - кирпичные и деревянные ограждающие конструкции.</p> <p>Крыши - первоначальная форма скатных крыш, кровля — листовой металл.</p> <p>Композиция и архитектурно-художественное оформление главных фасадов:</p> <p>литера А:</p> <ul style="list-style-type: none"> - главный фасад — асимметричная фронтальная композиция в 5 композиционных осей, с левой стороны расположена широкая лучковая арка проезда во двор, - карнизные пояса: в уровне межэтажного перекрытия - узкий карнизный пояс с сухариками, подоконный карнизный пояс, многоярусный венчающий карниз, - плоские лопатки, руст и замковый камень в оформлении арки, - балкон с кованной решеткой, - по углам фасада руст, - оконные проемы: в уровне первого этажа — лучковые,
--	--	--	---

			<p>с рамочными наличниками с тонкими, приподнятыми сандриками и подоконными нишами с рельефным геометрическим орнаментом; в уровне второго этажа - арочные, с полукруглыми сандриками, пилястрами,</p> <ul style="list-style-type: none"> - с противоположной стороны от арки, располагается входная дверь, завершенная лучковой аркой, к которой ведут три полукруглые ступени. <p>литера Б:</p> <ul style="list-style-type: none"> - главный фасад - 6-осевая фронтальная композиция (в уровне первого этажа - 5-осевая). В 1,2-х осях расположена арка проезда во двор с лучковой перемычкой, - по углам фасада - пилястры: в уровне первого каменного этажа декорированные нишами, в уровне второго деревянного этажа - геометрическим узором, - стены второго этажа обшиты тесом в горизонтальном направлении, - оконные проемы: в уровне первого этажа - прямоугольные, с наличниками, сандрик с треугольной бровкой. Под проемами - ниши-ширинки; в уровне второго этажа - прямоугольные с лучковой перемычкой, с пропиленной резьбой, - балкон с первоначальным кованым ограждением, - межэтажный карнизный пояс с дентикулами над аркой, - венчающий карниз с пропиленной резьбой, на деревянных кронштейнах. <p>литера В</p> <ul style="list-style-type: none"> - главный фасад - 7-осевая фронтальная композиция, - оконные проемы: в уровне первого этажа - с лучковой перемычкой, наличниками; в уровне второго этажа -
--	--	--	--

			прямоугольные, с наличниками, сандрик с треугольной бровкой. В простенках – пилястры, - межэтажный карнизный пояс, подоконные ниши-ширинки, - венчающий карниз с рядом поребрика.
--	--	--	--

Предмет охраны может быть уточнен при разработке проекта предмета охраны и утвержден в соответствии с требованием законодательства.