

зарегистрирован  
инвентаризация № 2  
02.04.2025



**ГОСУДАРСТВЕННАЯ ИНСПЕКЦИЯ  
ПО ОХРАНЕ ОБЪЕКТОВ КУЛЬТУРНОГО НАСЛЕДИЯ  
САМАРСКОЙ ОБЛАСТИ**

**ПРИКАЗ**

*02.04.2025* № 42

Об исключении выявленных объектов культурного наследия из Перечня выявленных объектов культурного наследия, расположенных на территории Самарской области, включении их в единый государственный реестр объектов культурного наследия (памятников истории и культуры) народов Российской Федерации, утверждении границ территорий, режима использования территории и предметов охраны объектов культурного наследия

В соответствии с Федеральным законом от 25.06.2002 № 73-ФЗ «Об объектах культурного наследия (памятниках истории и культуры) народов Российской Федерации» (далее – Федеральный закон № 73-ФЗ), Законом Самарской области от 08.12.2008 № 142-ГД «Об объектах культурного наследия (памятниках истории и культуры) народов Российской Федерации, расположенных на территории Самарской области», на основании заключений государственной историко-культурной экспертизы, ПРИКАЗЫВАЮ:

1. Исключить из Перечня выявленных объектов культурного наследия, расположенных на территории Самарской области, выявленные объекты культурного наследия согласно приложению 1 к настоящему приказу.

2. Включить в единый государственный реестр объектов культурного наследия (памятников истории и культуры) народов Российской Федерации в качестве объектов культурного наследия регионального значения объекты культурного наследия согласно приложению 2 к настоящему приказу.

3. Утвердить границы территорий объектов культурного наследия, указанных в приложении 2 к настоящему приказу, согласно приложению 3 к настоящему приказу.

4. Утвердить предмет охраны объектов культурного наследия, указанных в приложении 2 к настоящему приказу, согласно приложению 4 к настоящему приказу.

5. Отделу государственной охраны государственной инспекции по охране объектов культурного наследия Самарской области:

5.1. внести в единый реестр объектов культурного наследия (памятники истории и культуры) народов Российской Федерации сведения, предусмотренные пунктами 2-7, 10 части 3 статьи 20 Федерального закона № 73-ФЗ.

Срок: в течение 15 рабочих дней со дня принятия решения.

5.2. направить письменные уведомления собственникам или иным законным владельцам объектов культурного наследия, указанных в приложении 2 к настоящему приказу, о включении в единый государственный реестр объектов культурного наследия (памятников истории и культуры) народов Российской Федерации.

Срок: в течение 3 рабочих дней со дня принятия решения.

5.3. направить копию настоящего приказа в орган регистрации прав.

Срок: в течение 5 рабочих дней со дня принятия решения.

5.4. представить сведения о наличии границ территорий объектов культурного наследия согласно приложению 3 к настоящему приказу в установленном порядке в орган, осуществляющий деятельность по ведению государственного кадастра недвижимости.

Срок – в течение 5 дней со дня принятия решения.

5.5. разместить сведения о границах территорий объектов культурного наследия, указанные в приложении 3 к настоящему приказу, в установленном порядке в федеральной государственной информационной системе территориального планирования.

Срок – в течение 5 дней со дня принятия решения.

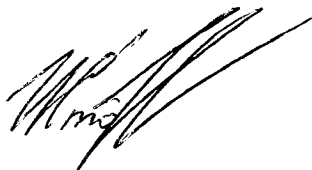
5.6. направить копию настоящего приказа в администрации муниципальных районов Похвистневский и Борский.

Срок – в течение 5 дней со дня принятия решения.

6. Опубликовать настоящий приказ в средствах массовой информации.

7. Контроль за исполнением настоящего приказа возлагаю на начальника отдела государственной службы и организационного сопровождения.

Руководитель



И.С. Стафеев

ПРИЛОЖЕНИЕ 1  
к приказу государственной инспекции по  
охране объектов культурного наследия  
Самарской области  
от 02.04.2025 № 72

Выявленные объекты культурного наследия, по которым принято решение об исключении их из Перечня  
выявленных объектов культурного наследия, расположенных на территории Самарской области

№ п/п	Наименование объекта	Местонахождение объекта (адрес)	Дата возникновения
1.	Собор «Михайлов день»	Похвистневский р-н, с. Подбельск, ул. Куйбышевская	XVIII в.
2.	Дом купца Мжельского	Борский р-н, с/х. Батрак	Конец XIX в.

ПРИЛОЖЕНИЕ 2  
к приказу государственной инспекции по  
охране объектов культурного наследия  
Самарской области  
от 08.04.2025 № 72

Объекты культурного наследия, по которым принято решение о включении их в единый государственный реестр объектов культурного наследия (памятников истории и культуры) народов Российской Федерации в качестве объектов культурного наследия регионального значения

№ п/п	Наименование объекта культурного наследия	Местонахождение объекта культурного наследия (адрес)	Дата создания объекта культурного наследия, дата основных изменений (перестроек) объекта	Вид объекта культурного наследия
1.	Здание Подбельского педагогического училища с домовым храмом в честь Новомучеников и Исповедников Российских	Похвистневский район, с. Подбельск, пер. Подбельский, д. 19	1945 г.	Памятник градостроительства и архитектуры
2.	Дом купца Мжельского	Борский район, с. Борское, ул. Первомайская, д. 50	Конец XIX – начало XX вв.	Памятник градостроительства и архитектуры

ПРИЛОЖЕНИЕ 3  
к приказу государственной инспекции по  
охране объектов культурного наследия  
Самарской области  
от 02.04.2025 № 72

Границы территории объекта культурного наследия регионального значения  
«Здание Подбельского педагогического училища с домовым храмом в честь  
Новомучеников и Исповедников Российских», расположенного по адресу:  
Похвистневский район, с. Подбельск, пер. Подбельский, д. 19

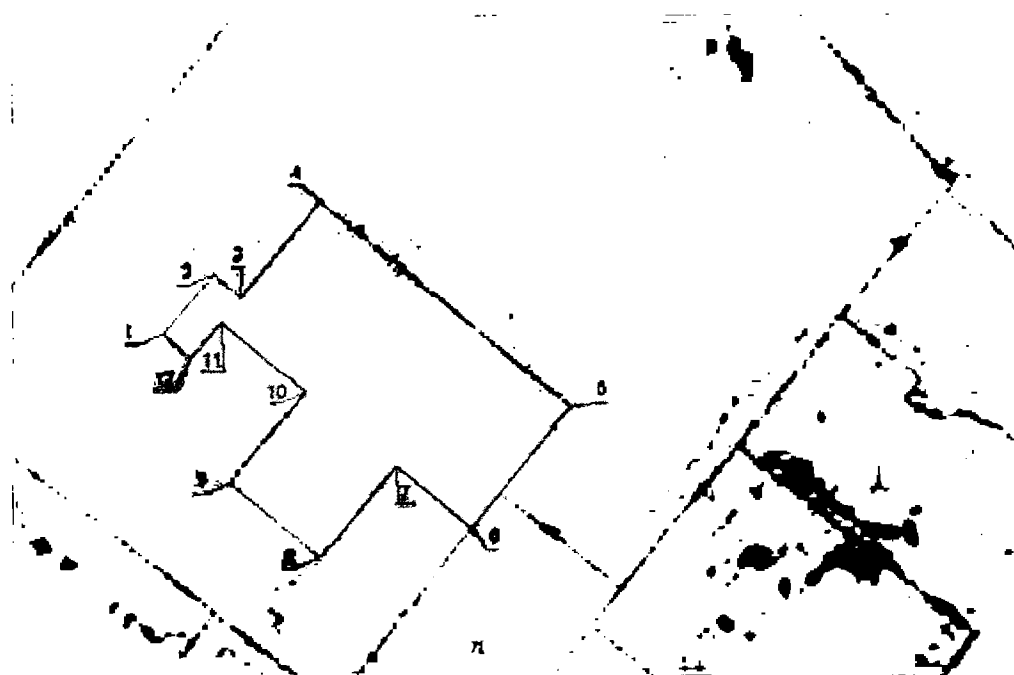
Границы территории объекта культурного наследия описываются  
двадцатью шестью точками и проходят:

- 1-2 От начальной точки 1 поворачивают на северо-восток и идут 9,5 м до точки 2.
- 2-3 Далее от точки 2 поворачивают на юго-восток и идут 3,7 м до точки 3.
- 3-4 Далее от точки 3 поворачивают на северо-восток и идут 13,5 м до точки 4.
- 4-5 Далее от точки 4 поворачивают на юго-восток и идут 34,9 м до точки 5.
- 5-6 Далее от точки 6 поворачивают на юго-запад и идут 17,0 м до точки 6.
- 6-7 Далее от точки 6 поворачивают на северо-запад и идут 10,5 м до точки 7.
- 7-8 Далее от точки 7 поворачивают на юго-восток и идут 12,7 м до точки 8.
- 8-9 Далее от точки 8 поворачивают на северо-запад и идут 12,5 м до точки 9.
- 9-10 Далее от точки 9 поворачивают на северо-восток и идут 12,5 м до точки 10.
- 10-11 Далее от точки 10 поворачивают на северо-запад и идут 11,7 м до точки 11.
- 11-12 Далее от точки 11 поворачивают на юго-запад и идут 6,2 м до точки 12.
- 12-1 Далее от точки 12 поворачивают на северо-запад и идут 3,6 м до начальной точки 1. Круг замкнулся.

## Координатное описание границ территории объекта культурного наследия

№ точки	Координаты	
	X	Y
1	432393.05	2284543.89
2	432400.33	2284550.08
3	432397.82	2284552.89
4	432408.18	2284561.61
5	432386.00	2284588.58
6	432372.85	2284577.82
7	432379.71	2284569.79
8	432369.88	2284561.62
9	432377.86	2284551.99
10	432387.73	2284559.81
11	432395.22	2284550.70
12	432390.59	2284546.56
1	432393.05	2284543.89

Схема границ территории объекта культурного наследия



- Объект культурного наследия  
 – Границы территории объекта  
 – Характерная поворотная точка

Границы территории объекта культурного наследия регионального значения «Дом купца Мжельского», расположенного по адресу: Борский район, с. Борское, ул. Первомайская, д. 50

Границы территории объекта культурного наследия описываются двенадцатью точками и проходят:

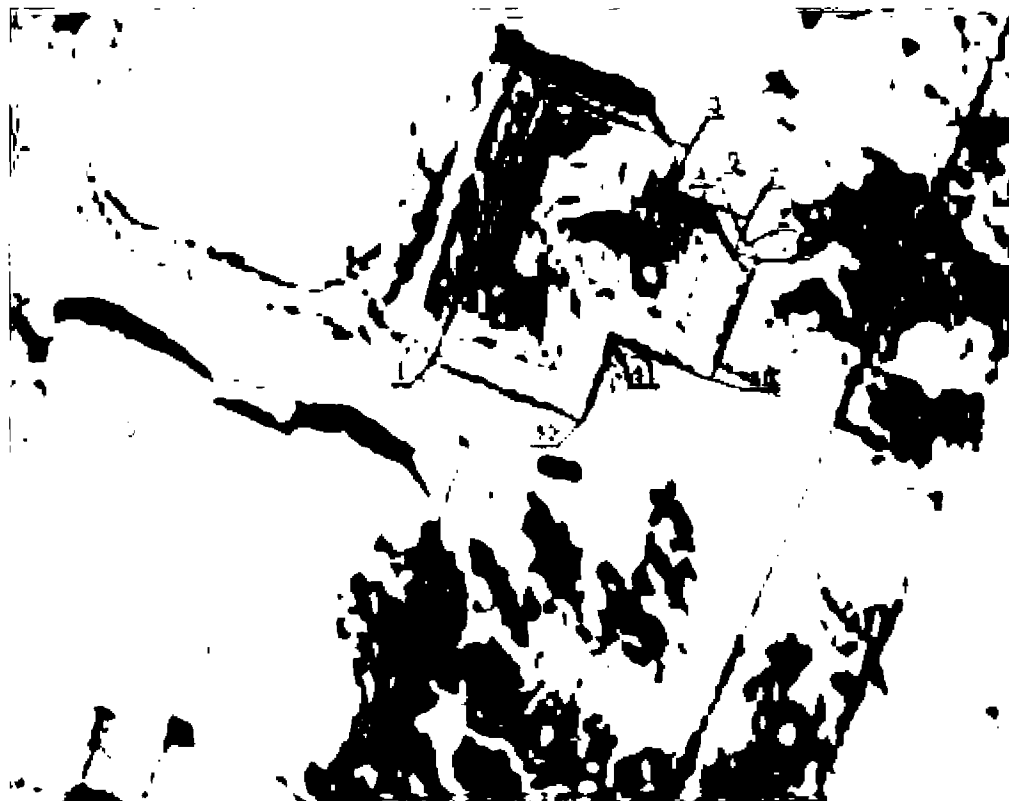
- 1-2 От начальной точки 1 поворачивают на северо-восток и идут по границе отмостки здания 27,1 м до точки 2.
- 2-3 Далее от точки 2 поворачивают на юго-восток и идут 14,2 м до точки 3.
- 3-4 Далее от точки 3 поворачивают на юго-запад и идут 8,9 м до точки 4.
- 4-5 Далее от точки 4 поворачивают на юго-восток и идут 3,0 м до точки 5.
- 5-6 Далее от точки 5 поворачивают на северо-восток и идут 2,5 м до точки 6.
- 6-7 Далее от точки 6 поворачивают на юго-восток и идут 3,8 м до точки 7.
- 7-8 Далее от точки 7 поворачивают на юго-запад и идут 2,5 м до точки 8.
- 8-9 Далее от точки 8 следуют на юго-восток и идут 2,6 м до точки 9.
- 9-10 Далее от точки 9 следуют на юго-запад и идут 9,8 м до точки 10.
- 10-11 Далее от точки 10 следуют на северо-запад и идут 9,5 м до точки 11.
- 11-12 Далее от точки 11 следуют на юго-запад и идут 8,2 м до точки 12.
- 12-1 Далее от точки 12 следуют на северо-запад и идут 14,3 м до начальной точки 1. Круг замкнулся.

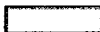


Координатное описание границ территории объекта культурного наследия

№ точки	Координаты	
	X	Y
1	368096.18	2277767.91
2	368121.52	2277777.60
3	368116.34	2277790.91
4	368107.97	2277787.72
5	368106.87	2277790.52
6	368109.26	2277791.34
7	368107.92	2277794.95
8	368105.48	2277794.06
9	368104.52	2277796.49
10	368095.33	2277793.07
11	368098.79	2277784.23
12	368091.08	2277781.28
1	368096.18	2277767.91



## Схема границ территории объекта культурного наследия



-  – Объект культурного наследия
-  – Границы территории объекта
-  – Характерная поворотная точка

Режим использования земельных участков в границах территории  
объектов культурного наследия

В границах территории объекта культурного наследия разрешается:

- ремонт, консервация, реставрация объекта культурного наследия с использованием аналоговых методов и без изменения особенностей, составляющих предмет охраны объекта культурного наследия, юридическими лицами и индивидуальными предпринимателями, имеющими лицензию на осуществление деятельности по сохранению объектов культурного наследия (памятников истории и культуры) народов Российской Федерации в соответствии с законодательством Российской Федерации;
- воссоздание утраченных построек на основе данных археологических полевых работ и архивных картографических материалов;
- хозяйственная деятельность, не нарушающая целостность объекта культурного наследия и не создающая угрозы его повреждения, разрушения или уничтожения;
- приспособление объекта культурного наследия и его территории для современного использования в соответствии с видами разрешенного функционального использования без изменения его особенностей, составляющих предмет охраны;
- воссоздание – регенерация на научной основе, а также с использованием аналогов, утраченных исторических элементов и объектов;
- капитальный ремонт существующих объектов инженерной инфраструктуры (внешние сети водоснабжения, канализации, теплоснабжения, газоснабжения, электроснабжения, телефонизации) с последующей рекультивацией нарушенных участков;
- прокладка, ремонт и реконструкция дорожных коммуникаций, земляные и иные работы, не нарушающие целостность объекта культурного наследия и не создающие угрозы его повреждения, разрушения или уничтожения;
- ремонт и реконструкция дорог, проездов, не нарушающих целостность объекта культурного наследия и не создающие угрозы его повреждения, разрушения или уничтожения;

- ландшафтное благоустройство территории: рубки ухода, посадка деревьев, кустарников, организация цветочных партеров, использование в покрытии площадок, подходов, проездов, спусков (лестниц) традиционных материалов (камень, дерево, гранит и иные материалы, имитирующие натуральные), применение отдельно стоящего оборудования освещения, отвечающего характеристикам элементов исторической среды, воссоздание с использованием аналогового метода;
- проведение работ по озеленению, благоустройству территории, проводимых, в том числе, с применением методов реставрации, направленных на формирование наиболее близкого к историческому контексту восприятия объекта культурного наследия;
- установка на фасадах объекта культурного наследия информационных надписей и обозначений, мемориальных досок не выше первого этажа объекта культурного наследия;
- проведение работ по выявлению и изучению объектов археологического наследия, располагающихся на территории объекта культурного наследия, в порядке, предусмотренном действующим законодательством, фиксация и экспонирование объектов археологического наследия и мемориальных объектов;
- консервация и музеефикация объектов культурного наследия, объектов археологического наследия, а также культурного слоя, на основании комплексных научно-исследовательских работ;
- установка памятных знаков, скульптур, информационных стендов;
- обеспечение мер пожарной безопасности объекта культурного наследия.

В границах территории объекта культурного наследия запрещается:

- размещение объектов капитального строительства и их частей не связанных с объектом культурного наследия и историей места, а также не обусловленных задачами приспособления объекта культурного наследия и его территории к современному использованию;
- установка на фасаде и крыше объекта культурного наследия и воссоздаваемых построек кондиционеров, крупногабаритных антенн и иных элементов инженерного оборудования;

- прокладка объектов инженерной инфраструктуры (внешние сети водоснабжения, канализации, теплоснабжения, газоснабжения, электроснабжения, телефонизации) надземным и наземным способами;
- установка киосков, павильонов, навесов, малых архитектурных форм, не связанных с историей места и не увязанных с объектом культурного наследия по своему архитектурному решению, истории и функции;
- уничтожение предмета охраны объекта культурного наследия.

ПРИЛОЖЕНИЕ 4  
к приказу государственной инспекции по охране  
объектов культурного наследия Самарской области  
от 22.04.2015 № 72

Предмет охраны объектов культурного наследия, включаемых в единый государственный реестр объектов культурного наследия (памятников истории и культуры) народов Российской Федерации

№ п/п	Наименование объекта культурного наследия	Местонахождение объекта культурного наследия (адрес)	Предмет охраны объекта культурного наследия
1.	Здание Подбельского педагогического училища с домовым храмом в честь Новомучеников и Исповедников Российских	Похвистневский район, с. Подбельск, пер. Подбельский, д. 19	<p>Здание из силикатного кирпича на цементно-песчаном растворе, переменной этажности, оштукатуренное и окрашенное, Т-образной формы в плане. Архитектурное решение выполнено в стиле советского неоклассицизма.</p> <p>Главный фасад имеет трехчастную композицию и 9 световых осей. Трехчастная композиция создана за счет деления фасада на объемы центральным ризалитом с фронтоном в 3 оси. Центральная часть фасада разделена так же на три композиционные части ризалитами симметрично относительно главного входа. По вертикали здание имеет двухчастное членение. Оконные проемы первого этажа прямоугольные, второго этажа – прямоугольные, имеющие арочное завершение. Световые оси разделены широкими рустованными пилястрами, завершающимися лепным декором в виде серпа и молота, стилизацией под ионический ордер. Между окнами первого и второго этажей имеются квадратные розетки, в поле которых размещен лепной декор в виде перевязанного лентой снопа. В поле фронтона размещен декор в виде серпа и молота, флагов и девиза: «Пролетарии всех стран объединяйтесь». Центральный вход обрамлен профилированным наличником, над</p>

			<p>которым размещен треугольный сандрик. Над центральным входом размещен оконный проем по типу дифория, разделенного пилястрами, увенчанными стилизованным ионическим ордером.</p> <p>Боковые фасады имеют аналогично главного фасада декор профилированного обрамления оконных проемов первого и второго этажей, розеток и пилястр.</p> <p>Дворовый фасад имеет широкий выступающий венчающий карниз. Прямоугольные оконные проемы одноэтажного объема разбиты межэтажным карнизом, над которым в продолжение проемов имеется арочное завершение окон. Арочное завершение оконных проемов обрамлено профилированным наличником, по центральной оси проемов расположен замковый камень.</p>
2.	Дом купца Мжельского	Борский район, с. Борское, ул. Первомайская, д. 50	<p>Здание двухэтажное, Т-образное в плане, выполнено из кирпича на известковом растворе. Архитектурное решение выполнено в стиле кирпичная эклектика.</p> <p>Главный фасад имеет 10 композиционных осей, по середине разделенных пилястрой. Боковые фасады основного объема имеют по 4 композиционные оси. Углы здания фланкированы фигурными пилястрами, этажи разделяются профилированным межэтажным карнизом, венчающий карниз с сухариками. Оконные проемы первого этажа оформлены наличниками с прямоугольным высоким сандриком, декорированным сухариками, под окнами в поле наличника выполнены фигурные ширинки. Оконные проемы второго этажа обрамлены такими же наличниками за исключением прямоугольной ширинки в поле основной плоскости фасада.</p>

*Предмет охраны может быть уточнен при разработке Проекта предмета охраны и внесен в нормативно-правовой акт, утверждаемый в соответствии с требованием законодательства*