

ПРАВИТЕЛЬСТВО САРАТОВСКОЙ ОБЛАСТИ

ПОСТАНОВЛЕНИЕ

от 30 января 2025 года № 59-П

г. Саратов

Об утверждении зон охраны объекта культурного наследия регионального значения «Комплекс зданий Русского торгово-промышленного банка», 1891 год, расположенного по адресу: Саратовская область, г. Пугачев, ул. М. Горького, д. 24

В соответствии со статьей 34 Федерального закона «Об объектах культурного наследия (памятниках истории и культуры) народов Российской Федерации», статьей 15 Закона Саратовской области «Об охране и использовании объектов культурного наследия (памятников истории и культуры) народов Российской Федерации, находящихся на территории Саратовской области» и Положением о зонах охраны объектов культурного наследия (памятников истории и культуры) народов Российской Федерации, утвержденным постановлением Правительства Российской Федерации от 12 сентября 2015 года № 972, Правительство Саратовской области ПОСТАНОВЛЯЕТ:

1. Утвердить:

границы охранной зоны объекта культурного наследия регионального значения «Комплекс зданий Русского торгово-промышленного банка», 1891 год, расположенного по адресу: Саратовская область, г. Пугачев, ул. М. Горького, д. 24 (приложение № 1);

режим использования земель и земельных участков и требования к градостроительным регламентам в границах охранной зоны объекта культурного наследия регионального значения «Комплекс зданий Русского торгово-промышленного банка», 1891 год, расположенного по адресу: Саратовская область, г. Пугачев, ул. М. Горького, д. 24 (приложение № 2);

границы зоны регулирования застройки и хозяйственной деятельности объекта культурного наследия регионального значения «Комплекс зданий Русского торгово-промышленного банка», 1891 год, расположенного по адресу: Саратовская область, г. Пугачев, ул. М. Горького, д. 24 (приложение № 3);

режим использования земель и земельных участков и требования к градостроительным регламентам в границах зоны регулирования застройки и хозяйственной деятельности объекта культурного наследия регионального значения «Комплекс зданий Русского торгово-промышленного банка», 1891 год,

расположенного по адресу: Саратовская область, г. Пугачев, ул. М. Горького, д. 24 (приложение № 4).

2. Министерству информации и массовых коммуникаций области опубликовать настоящее постановление в течение десяти дней со дня его подписания.

3. Настоящее постановление вступает в силу со дня его официального опубликования.

**Губернатор
Саратовской области**



Р.В. Бусаргин

Приложение № 1

УТВЕРЖДЕНЫ

постановлением Правительства
Саратовской области
от 30 января 2025 года № 59-П

Границы охранной зоны объекта культурного наследия регионального значения «Комплекс зданий Русского торгово-промышленного банка», 1891 год, расположенного по адресу: Саратовская область, г. Пугачев, ул. М. Горького, д. 24

1. Границы охранной зоны объекта культурного наследия регионального значения «Комплекс зданий Русского торгово-промышленного банка», 1891 год, расположенного по адресу: Саратовская область, г. Пугачев, ул. М. Горького, д. 24 (далее – Объект), обозначены на проектом плане земельного участка (рисунок).



Границы охранной зоны объекта культурного наследия регионального значения
«Комплекс зданий Русского торгово-промышленного банка», 1891 год
(Саратовская область, г. Пугачев, ул. М. Горького, д. 24)

2. Границы охранной зоны (далее – ОЗ) Объекта устанавливаются на территории общего пользования и на городские кварталы. В границы ОЗ Объекта включены:

территория общего пользования: отрезок просп. Революционного от дома по адресу: просп. Революционный, 165, до перекрестка просп. Революционного и ул. М. Горького;

территория Объекта;

территория выявленного объекта культурного наследия «Особняк купчихи В. Корнеевой, кон. XIX в.», расположенного по адресу: Саратовская область, г. Пугачев, ул. М. Горького, 26.

Границы ОЗ Объекта представляют собой замкнутый контур, начинаются от точки 1, проходят по часовой стрелке до точки 39 и возвращаются в начальную точку 1.

Участок между точками	Описание прохождения границы
1-2	от начальной точки 1 на юго-восток по границе земельного участка с кадастровым номером 64:46:020721:297 до точки 2
2-3	от точки 2 на юго-восток 178,35 м до точки 3
3-4	от точки 3 на юго-запад 29,18 м до точки 4
4-7	от точки 4 на северо-запад по границе земельного участка с кадастровым номером 64:46:020732:3 через точки 5, 6 до точки 7
7-13	от точки 7 на северо-запад по границе земельного участка с кадастровым номером 64:46:020732:172 через точки 8, 9, 10, 11, 12 до точки 13
13-17	от точки 13 на северо-запад и далее по границе земельного участка с кадастровым номером 64:46:020732:53 через точки 14, 15, 16 до точки 17
17-20	от точки 17 на северо-запад и далее по границе земельного участка с кадастровым номером 64:46:020732:54 через точки 18, 19 до точки 20
20-25	от точки 20 на северо-запад по границе земельного участка с кадастровым номером 64:46:020732:1 через точки 21, 22, 23, 24 до точки 25
25-26	от точки 25 на юго-запад 20,09 м до точки 26
26-27	от точки 26 на юго-запад по границе земельного участка с кадастровым номером 64:46:020732:5 до точки 27
27-28	от точки 27 на юго-запад 18,04 м до точки 28
28-30	от точки 28 на юго-запад по границе земельного участка с кадастровым номером 64:46:020732:9 через точку 29 до точки 30
30-31	от точки 30 на северо-запад 31,99 м до точки 31
31-33	от точки 31 на северо-восток по границе земельного участка с кадастровым номером 64:46:020731:35 через точку 32 до точки 33
33-34	от точки 33 на северо-восток 47,01 м до точки 34
34-35	от точки 34 на северо-восток по границе земельного участка с кадастровым номером 64:46:020731:5 до точки 35
35-36	от точки 35 на северо-запад 16,49 м до точки 36
36-39	от точки 36 на северо-восток и далее по границе земельного участка с кадастровым номером 64:46:020731:53 через точки 37, 38 до точки 39
39-1	от точки 39 на северо-восток 29,98 м до начальной точки 1. Контур замкнулся

Перечень координат характерных точек границы ОЗ

Обозначение характерных точек границ	Координаты (МСК-64)	
	Х	Y
1	549560.57	3283871.43
2	549550.59	3283904.08
3	549507.18	3284077.07
4	549479.05	3284069.30
5	549482.59	3284056.32
6	549483.70	3284051.93
7	549486.98	3284039.43
8	549489.63	3284029.37
9	549491.74	3284021.62
10	549497.82	3283998.89
11	549499.23	3283994.27
12	549502.94	3283980.06
13	549503.37	3283978.27
14	549503.55	3283977.45
15	549505.57	3283969.61
16	549505.42	3283969.57
17	549505.47	3283969.42
18	549506.59	3283965.06
19	549507.50	3283961.55
20	549482.51	3283954.78
21	549484.18	3283949.48
22	549484.97	3283947.01
23	549487.99	3283937.49
24	549489.45	3283932.87
25	549493.13	3283918.37
26	549473.63	3283913.52
27	549469.24	3283912.43
28	549451.95	3283907.28
29	549439.88	3283904.19
30	549436.02	3283903.21
31	549443.43	3283872.09
32	549445.32	3283872.48
33	549454.55	3283874.30
34	549499.37	3283888.50
35	549510.89	3283891.48
36	549515.02	3283875.51
37	549527.70	3283878.79
38	549528.94	3283874.00
39	549531.64	3283863.55
1	549560.57	3283871.43

Приложение № 2

УТВЕРЖДЕНЫ

постановлением Правительства
Саратовской области
от 30 января 2025 года № 59-П

Режим использования земель и земельных участков и требования к градостроительным регламентам в границах охранной зоны объекта культурного наследия регионального значения «Комплекс зданий Русского торгово-промышленного банка», 1891 год, расположенного по адресу: Саратовская область, г. Пугачев, ул. М. Горького, д. 24

Режим использования земель и земельных участков и требования к градостроительным регламентам в границах охранной зоны устанавливаются с учетом следующих требований:

запрещается:

строительство объектов капитального строительства, за исключением применения специальных мер, направленных на сохранение и восстановление (регенерацию) историко-градостроительной среды объекта культурного наследия (восстановление, воссоздание, восполнение частично или полностью утраченных элементов и (или) характеристик историко-градостроительной среды);

реконструкция объектов капитального строительства, предусматривающая увеличение внешних (плановых и высотных) габаритов;

размещение некапитальных строений и сооружений, за исключением остановочных модулей, предусмотренных разрешающим режимом;

устройство сплошных несветопрозрачных ограждений, закрывающих фасадную часть зданий, обращенную на просп. Революционный и ул. М. Горького;

строительство (прокладка) инженерных коммуникаций по фасадам зданий, выходящим на просп. Революционный и ул. М. Горького;

размещение бункеров, контейнеров и контейнерных площадок на просп. Революционном и ул. М. Горького;

установка вышек сотовой связи;

установка на фасадах, ориентированных на просп. Революционный и ул. М. Горького, кондиционеров, антенн;

установка следующих средств наружной рекламы и информации:

всех видов рекламных и информационных конструкций на крышах зданий, а также средств наружной рекламы на фасадах, балконах и в оконных проемах зданий;

баннеров, транспарантов;

всех видов отдельно стоящих стационарных рекламных и информационных конструкций, кроме указателей расположения туристских ресурсов шириной не более 1 м и высотой не более 2 м;

использование строительных технологий, создающих динамические нагрузки и оказывающих негативное воздействие на объекты культурного наследия (выявленные объекты культурного наследия), допускающих:

вибрации грунта, фундаментов и наземных конструкций в результате погружения свай и шпунта молотами или вибраторами;

откопку строительного котлована глубже подошвы существующих фундаментов при отсутствии расчета безопасного расстояния;

промораживание и оттаивание грунта под фундаментами зданий при зимнем ведении работ;

изменение уровня грунтовых вод, нарушение гидрогеологического режима территории;

разрешается:

использование земельных участков и объектов капитального строительства в соответствии с видами разрешенного использования, установленными правилами землепользования и застройки муниципального образования город Пугачев Пугачевского муниципального района Саратовской области, с учетом запретов, определенных настоящими требованиями;

капитальный ремонт и реконструкция существующих объектов инженерной инфраструктуры, строительство (прокладка) новых объектов инженерной инфраструктуры, за исключением наземного и надземного способов прокладки по просп. Революционному и ул. М. Горького;

установка остановочных павильонов общественного транспорта с применением легких светопрозрачных конструкций (максимальная высота – не более 2,5 м);

благоустройство территории с использованием традиционных материалов или материалов, имитирующих традиционные:

в мощении тротуаров – асфальт, бетонная и каменная тротуарная плитка;

элементы благоустройства (уличная мебель, урны, цветочницы, малые архитектурные формы) – дерево, камень, металл;

санитарная вырубка деревьев и мероприятия по замене больных и усыхающих насаждений, формированию крон деревьев и подрезке ветвей в целях восстановления восприятия объекта культурного наследия с просп. Революционным;

мероприятия по улучшению породного состава зеленых насаждений;

установка отдельно стоящего оборудования освещения;

устройство архитектурно-художественного освещения зданий и сооружений (ночной немерцающей подсветки зданий белого и желтого оттенков);

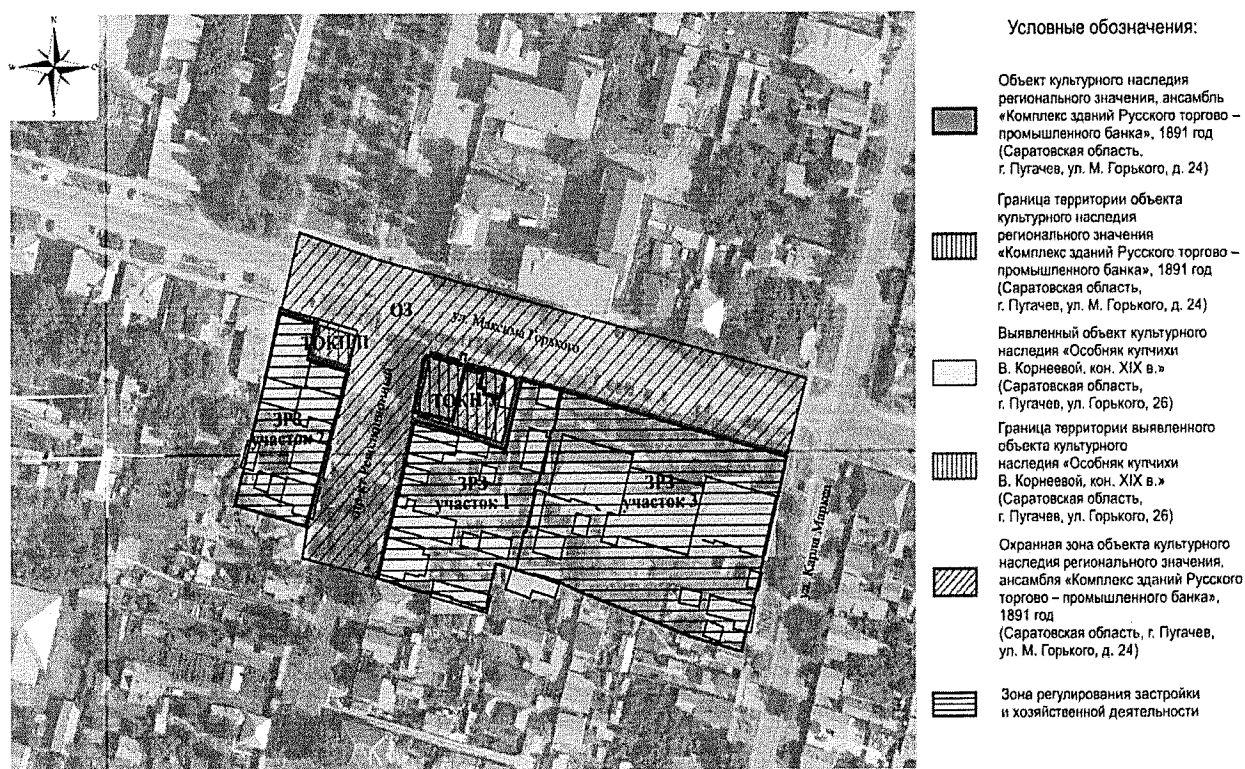
проведение мероприятий, направленных на обеспечение экологической и пожарной безопасности.

Приложение № 3

УТВЕРЖДЕНЫ
постановлением Правительства
Саратовской области
от 30 января 2025 года № 59-П

Границы зоны регулирования застройки и хозяйственной деятельности объекта культурного наследия регионального значения «Комплекс зданий Русского торгово-промышленного банка», 1891 год, расположенного по адресу: Саратовская область, г. Пугачев, ул. М. Горького, д. 24

1. Границы зоны регулирования застройки и хозяйственной деятельности объекта культурного наследия регионального значения «Комплекс зданий Русского торгово-промышленного банка», 1891 год, расположенного по адресу: Саратовская область, г. Пугачев, ул. М. Горького, д. 24 (далее – Объект), обозначены на проектом плане земельного участка (рисунок).



Границы зоны регулирования застройки и хозяйственной деятельности
объекта культурного наследия регионального значения
«Комплекс зданий Русского торгово-промышленного банка», 1891 год
(Саратовская область, г. Пугачев, ул. М. Горького, д. 24)

2. Зона регулирования застройки и хозяйственной деятельности (далее – ЗРЗ) разделена на три территориально удаленных участка (ЗРЗ-1, ЗРЗ-2, ЗРЗ-3).

2.1. Границы ЗРЗ-1 устанавливаются на территорию с юго-востока от охранной зоны Объекта, распространяются на территорию квартала с кадастровым номером 64:46:020732 с застройкой, выходящей на ул. М. Горького и просп. Революционный, а также на территории в глубине квартала. Участок ЗРЗ-1 устанавливается в целях исключения возможности появления диссонирующих по объемно-пространственным и архитектурно-художественным характеристикам объектов и нейтрализации диссонирующих характеристик существующей застройки на территориях, определенных как фоновые, фланкирующие и формирующие коридор видимости по отношению к Объекту.

2.2. Границы ЗРЗ-2 устанавливаются на территорию с юго-запада от охранной зоны Объекта, распространяются на территории квартала с кадастровым номером 64:46:020731 на застройку, расположенную по линиям застройки ул. М. Горького и просп. Революционного. Участок ЗРЗ-2 устанавливается в целях предотвращения появления диссонирующих зданий в зоне композиционно-видового влияния Объекта для сохранения значения Объекта в архитектурно-пространственной структуре населенного пункта и его визуальных характеристик с учетом возможного строительства.

2.3. Границы ЗРЗ-3 устанавливаются на территорию с юго-востока от охранной зоны Объекта, распространяются на территорию квартала с кадастровым номером 64:46:020732 на застройку, расположенную по линиям застройки ул. М. Горького и ул. Карла Маркса, а также на территории в глубине квартала. Участок ЗРЗ-3 устанавливается в целях исключения возможности появления диссонирующих по объемно-пространственным и архитектурно-художественным характеристикам объектов и нейтрализации диссонирующих характеристик существующей застройки на территориях, определенных как фоновые по отношению к Объекту.

3. Границы ЗРЗ Объекта представляют собой три замкнутых контура. Граница ЗРЗ-1 начинается от точки 1, проходит по часовой стрелке до точки 43 и возвращается в начальную точку 1. Граница ЗРЗ-2 начинается от точки 44, проходит по часовой стрелке до точки 55 и возвращается в начальную точку 44. Граница ЗРЗ-3 начинается от точки 56, проходит по часовой стрелке до точки 100 и возвращается в начальную точку 56.

Участок между точками	Описание прохождения границы
ЗРЗ-1	
1-7	от начальной точки 1 на юго-восток и далее по границе земельного участка с кадастровым номером 64:46:020732:1 через точки 2, 3, 4, 5, 6 до точки 7
7-9	от точки 7 на юго-восток по границе земельного участка с кадастровым номером 64:46:020732:54 через точку 8 до точки 9

9-17	от точки 9 на юго-восток и далее по границе земельного участка с кадастровым номером 64:46:020732:53 через точки 10, 11, 12, 13, 14, 15, 16 до точки 17
17-21	от точки 17 на юго-запад и далее по границе земельного участка с кадастровым номером 64:46:020732:54 через точки 18, 19, 20 до точки 21
21-25	от точки 21 на юго-запад и далее по границе земельного участка с кадастровым номером 64:46:020732:52 через точки 22, 23, 24 до точки 25
25-26	от точки 25 на юго-запад 2,26 м до точки 26
26-30	от точки 26 на северо-запад и далее по границе земельного участка с кадастровым номером 64:46:020732:46 через точки 27, 28, 29 до точки 30
30-41	от точки 30 на северо-запад и далее по границе земельного участка с кадастровым номером 64:46:020732:9 через точки 31, 32, 33, 34, 35, 36, 37, 38, 39, 40 до точки 41
41-42	от точки 41 на северо-восток 18,04 м до точки 42
42-43	от точки 42 на северо-восток по границе земельного участка с кадастровым номером 64:46:020732:5 до точки 43
43-1	от точки 43 на северо-восток 20,09 м до начальной точки 1. Контур замкнулся
ЗРЗ-2	
44-47	от начальной точки 44 на юго-восток и далее по границе земельного участка с кадастровым номером 64:46:020731:53 через точки 45, 46 до точки 47
47-48	от точки 47 на юго-восток 16,49 м до точки 48
48-49	от точки 48 на юго-запад по границе земельного участка с кадастровым номером 64:46:020731:5 до точки 49
49-50	от точки 49 на юго-запад 47,01 м до точки 50
50-54	от точки 50 на северо-запад по границе земельного участка с кадастровым номером 64:46:020731:35 через точки 51, 52, 53 до точки 54
54-55	от точки 54 на северо-восток 46,76 м до точки 55
55-44	от точки 55 на северо-восток по границе земельного участка с кадастровым номером 64:46:020731:53 до начальной точки 44. Контур замкнулся
ЗРЗ-3	
56-62	от начальной точки 56 на юго-восток по границе земельного участка с кадастровым номером 64:46:020732:172 через точки 57, 58, 59, 60, 61 до точки 62
62-72	от точки 62 на юго-восток и далее по границе земельного участка с кадастровым номером 64:46:020732:3 через точки 63, 64, 65, 66, 67, 68, 69, 70, 71 до точки 72
72-80	от точки 72 на юго-запад и далее по границе земельного участка с кадастровым номером 64:46:020732:8 через точки 73, 74, 75, 76, 77, 78, 79 до точки 80

80-81	от точки 80 на северо-запад по границе земельного участка с кадастровым номером 64:46:020732:3 до точки 81
81-82	от точки 81 на северо-запад 6,55 м до точки 82
82-88	от точки 82 на северо-запад и далее по границе земельного участка с кадастровым номером 64:46:020732:46 через точки 83, 84, 85, 86, 87 до точки 88
88-89	от точки 88 на северо-восток 2,26 м до точки 89
89-94	от точки 89 на северо-восток и далее по границе земельного участка с кадастровым номером 64:46:020732:52 через точки 90, 91, 92, 93 до точки 94
94-56	от точки 94 на северо-восток и далее по границе земельного участка с кадастровым номером 64:46:020732:172 через точки 95, 96, 97, 98, 99, 100 до начальной точки 56. Контур замкнулся

Перечень координат характерных точек границы ЗРЗ

Обозначение характерных точек границ	Координаты (МСК-64)	
	Х	Y
ЗРЗ-1		
1	549493.13	3283918.37
2	549489.45	3283932.87
3	549487.99	3283937.49
4	549484.97	3283947.01
5	549484.18	3283949.48
6	549482.51	3283954.78
7	549507.50	3283961.55
8	549506.59	3283965.06
9	549505.47	3283969.42
10	549505.42	3283969.57
11	549505.57	3283969.61
12	549503.55	3283977.45
13	549503.37	3283978.27
14	549489.42	3283974.78
15	549487.89	3283973.40
16	549484.75	3283972.55
17	549479.02	3283970.98
18	549469.91	3283968.48
19	549470.12	3283967.61
20	549467.93	3283967.08
21	549462.50	3283966.08
22	549454.52	3283963.81
23	549452.89	3283963.41
24	549453.06	3283962.73
25	549440.85	3283959.71

26	549438.66	3283959.15
27	549439.18	3283957.33
28	549440.80	3283951.69
29	549430.18	3283948.72
30	549424.57	3283947.62
31	549426.08	3283942.02
32	549428.52	3283932.91
33	549429.04	3283933.04
34	549430.79	3283925.37
35	549430.22	3283925.24
36	549431.90	3283917.54
37	549433.45	3283911.78
38	549433.69	3283911.84
39	549436.02	3283903.21
40	549439.88	3283904.19
41	549451.95	3283907.28
42	549469.24	3283912.43
43	549473.63	3283913.52
1	549493.13	3283918.37
3P3-2		
44	549531.64	3283863.55
45	549528.94	3283874.00
46	549527.70	3283878.79
47	549515.02	3283875.51
48	549510.89	3283891.48
49	549499.37	3283888.50
50	549454.55	3283874.30
51	549459.26	3283856.64
52	549459.76	3283854.51
53	549461.60	3283847.88
54	549462.40	3283844.71
55	549507.44	3283857.29
44	549531.64	3283863.55
3P3-3		
56	549503.37	3283978.27
57	549502.94	3283980.06
58	549499.23	3283994.27
59	549497.82	3283998.89
60	549491.74	3284021.62
61	549489.63	3284029.37
62	549486.98	3284039.43
63	549483.70	3284051.93
64	549482.59	3284056.32

65	549479.05	3284069.30
66	549466.40	3284066.23
67	549463.62	3284065.39
68	549443.79	3284060.20
69	549443.83	3284060.08
70	549434.97	3284057.76
71	549430.05	3284056.43
72	549423.89	3284054.81
73	549417.89	3284053.26
74	549417.96	3284052.97
75	549416.32	3284052.55
76	549408.86	3284050.63
77	549411.71	3284039.54
78	549413.03	3284034.46
79	549414.37	3284029.23
80	549419.16	3284016.77
81	549430.74	3283984.65
82	549433.39	3283978.65
83	549434.20	3283976.24
84	549434.56	3283976.35
85	549437.02	3283966.64
86	549436.55	3283966.50
87	549436.98	3283965.01
88	549438.66	3283959.15
89	549440.85	3283959.71
90	549453.06	3283962.73
91	549452.89	3283963.41
92	549454.52	3283963.81
93	549462.50	3283966.08
94	549467.93	3283967.08
95	549470.12	3283967.61
96	549469.91	3283968.48
97	549479.02	3283970.98
98	549484.75	3283972.55
99	549487.89	3283973.40
100	549489.42	3283974.78
56	549503.37	3283978.27

Приложение № 4

УТВЕРЖДЕНЫ

постановлением Правительства

Саратовской области

от 30 января 2025 года № 59-П

Режим использования земель и земельных участков и требования к градостроительным регламентам в границах зоны регулирования застройки и хозяйственной деятельности объекта культурного наследия регионального значения «Комплекс зданий Русского торгово-промышленного банка», 1891 год, расположенного по адресу: Саратовская область, г. Пугачев, ул. М. Горького, д. 24

Режим использования земель и земельных участков и требования к градостроительным регламентам в границах ЗРЗ устанавливаются едиными для участков ЗРЗ-1, ЗРЗ-2, ЗРЗ-3 с дополнительными специальными требованиями к градостроительным регламентам в границах ЗРЗ-3, с учетом следующих требований:

запрещается:

использование в отделке фасадов сэндвич-панелей, а также технологии «вентилируемых фасадов» с облицовкой из алюмокомпозитных материалов, металлических листов, металлокассет, линейных панелей, металлического и ПВХ-сайдинга и керамогранитной плитки;

частичная окраска фасадов зданий, выходящих на территории общего пользования по просп. Революционному и ул. М. Горького;

применение в цветовых решениях зданий спектральных цветов максимальной насыщенности и их сочетаний;

установка всех видов рекламных и информационных конструкций на крышах зданий, в оконных проемах зданий, выходящих на территории общего пользования по просп. Революционному и ул. М. Горького;

строительство (прокладка) инженерных коммуникаций по фасадам, выходящим на просп. Революционный и ул. М. Горького;

установка на фасадах, ориентированных на просп. Революционный и ул. М. Горького, кондиционеров, антенн;

использование строительных технологий, создающих динамические нагрузки и оказывающих негативное воздействие на объекты культурного наследия (выявленные объекты культурного наследия), допускающих:

вибрации грунта, фундаментов и наземных конструкций в результате погружения свай и шпунта молотами или вибраторами;

откопку строительного котлована глубже подошвы существующих фундаментов при отсутствии расчета безопасного расстояния;

промораживание и оттаивание грунта под фундаментами зданий при зимнем ведении работ;

установка вышек сотовой связи;

разрешается:

снос (демонтаж) объектов капитального строительства при отсутствии историко-культурной ценности по факту их аварийного или неудовлетворительного технического состояния;

снос (демонтаж) некапитальных строений и сооружений;

строительство объектов капитального строительства в соответствии с параметрами разрешенного строительства:

для ЗРЗ-1 и ЗРЗ-2:

максимальная высота зданий от планировочной отметки земли до верха венчающего карниза – 8 м, до наивысшей отметки фасада (аттика) – 10 м, до верхней отметки конька кровли – 11 м;

для фасадов, выходящих на просп. Революционный и ул. М. Горького, применение не более 40 процентов остекления от общей площади фасадов (без устройства сплошного остекления);

форма крыш скатная с углом не более 30 градусов, без изменения угла уклона;

применение в архитектурных решениях зданий колористической гаммы охристых, пастельных, монохромных оттенков светлых тонов;

применение в архитектурных решениях крыш зданий колористической гаммы серых монохромных оттенков;

использование в отделке фасадов натуральных или имитирующих натуральные отделочных материалов (штукатурка, открытый кирпич, облицовочный камень);

применение в архитектурных решениях фасадов, выходящих на просп. Революционный и ул. М. Горького, стилизации под историческую застройку начала XX вв. (эkleктика, историзм);

допускается размещение консольных и выступающих элементов на фасадах вылетом не более 1,5 м;

строительство объектов капитального строительства в соответствии с параметрами разрешенного строительства:

для ЗРЗ-3:

строительство встроенно-пристроенной части зданий от линии застройки квартала и далее вглубь квартала на ширину не менее десяти метров максимальной высоты от планировочной отметки земли до верха венчающего карниза – 8 м, до наивысшей отметки фасада (аттика) – 10 м, до верхней отметки конька кровли – 11 м;

строительство основного объема здания с отступом не менее десяти метров от линии застройки квартала и далее вглубь квартала максимальной высотой застройки 18 м от уровня земли до верхней отметки выступающих строительных конструкций;

для фасадов, выходящих на ул. Максима Горького, применение не более 40 процентов остекления от общей площади фасадов (без устройства сплошного остекления);

форма крыш скатная с углом не более 30 градусов, без изменения угла уклона;

применение в архитектурных решениях зданий колористической гаммы охристых, пастельных, монохромных оттенков светлых тонов;

применение в архитектурных решениях крыш зданий колористической гаммы серых монохромных оттенков;

использование в отделке фасадов натуральных или имитирующих натуральные отделочных материалов (штукатурка, открытый кирпич, облицовочный камень);

применение в архитектурных решениях фасадов, выходящих на ул. М. Горького, стилизации под историческую застройку начала XX вв. (эkleктика, историзм);

допускается размещение консольных и выступающих элементов на фасадах вылетом не более 1,5 м;

реконструкция объектов капитального строительства в соответствии с параметрами:

для ЗРЗ-1, ЗРЗ-2:

для объектов капитального строительства ниже 11 м допускается увеличение высоты в соответствии с параметрами: максимальная высота от планировочной отметки земли до верха венчающего карниза – 8 м, до наивысшей отметки фасада (аттика) – 10 м, до верхней отметки конька кровли – 11 м;

для объектов капитального строительства выше 11 м – без увеличения высоты;

при изменении внешнего вида фасадов, выходящих на просп. Революционный и ул. М. Горького, применение в архитектурных решениях стилизации под историческую застройку начала XX вв. (эkleктика, историзм) и колористической гаммы охристых, пастельных, монохромных оттенков светлых тонов;

использование в отделке фасадов натуральных или имитирующих натуральные отделочных материалов (штукатурка, открытый кирпич, облицовочный камень);

форма крыш скатная с углом не более 30 градусов, без изменения угла уклона;

применение в архитектурных решениях крыш зданий колористической гаммы серых монохромных оттенков;

реконструкция объектов капитального строительства в соответствии с параметрами:

для ЗРЗ-3:

для объектов капитального строительства, расположенных от линии застройки квартала и далее вглубь квартала на ширину не менее 10 м, высотой ниже 11 м, допускается увеличение высоты в соответствии с параметрами: максимальная высота от планировочной отметки земли до верха венчающего карниза – 8 м, до наивысшей отметки фасада (аттика) – 10 м, до верхней отметки конька кровли – 11 м;

для объектов капитального строительства, расположенных от линии застройки квартала и далее вглубь квартала на ширину не менее десяти метров, высотой выше 11 м – без увеличения высоты;

для объектов капитального строительства, расположенных с отступом не менее десяти метров от линии застройки квартала далее вглубь квартала, высотой ниже 18 м, допускается увеличение высоты в соответствии с параметрами: 18 м от уровня земли до верхней отметки выступающих строительных конструкций;

для объектов капитального строительства, расположенных с отступом не менее десяти метров от линии застройки квартала далее вглубь квартала, высотой выше 18 м – без увеличения высоты;

при изменении внешнего вида фасадов, выходящих на ул. М. Горького, применение в архитектурных решениях стилизации под историческую застройку начала XX вв. (эkleктика, историзм) и колористической гаммы охристых, пастельных, монохромных оттенков светлых тонов;

использование в отделке фасадов натуральных или имитирующих натуральные отделочных материалов (штукатурка, открытый кирпич, облицовочный камень);

форма крыш скатная с углом не более 30 градусов, без изменения угла уклона;

применение в архитектурных решениях крыш зданий колористической гаммы серых монохромных оттенков;

капитальный ремонт объектов капитального строительства с использованием в отделке фасадов натуральных или имитирующих натуральные отделочных материалов (штукатурка, открытый кирпич, облицовочный камень) и применение колористической гаммы – охристых, пастельных, монохромных оттенков светлых тонов;

капитальный ремонт и реконструкция существующих объектов инженерной инфраструктуры, строительство (прокладка) новых объектов инженерной инфраструктуры, за исключением наземного и надземного способов прокладки;

установка на фасадах средств наружной рекламы и информации с учетом следующих ограничений:

для вывесок, расположенных параллельно к поверхности фасадов объектов: размещение не ниже верхней отметки окон первого этажа и не выше нижней отметки окон второго этажа;

размещение на одном фасаде вывесок нескольких организаций на единой горизонтальной линии в один высотный ряд;

в виде отдельных букв и знаков без подложки: высота – не более 500 мм, протяженность определяется архитектурными элементами фасада, но не более 4000 мм;

для панель-кронштейнов, расположенных перпендикулярно к поверхности фасадов объектов:

высота – 500 мм, ширина – 500 мм, глубина – 120 мм, максимальный отступ от фасада – 150 мм;

для информационных табличек и общих указателей, содержащих информацию, предусмотренную законодательством о защите прав потребителей:

размещение рядом со входом в здание (помещение);

высота – не более 600 мм, ширина – не более 400 мм, центральная ось таблички – на расстоянии не более 800 мм от края проема;

устройство настенных вывесок, настенных указателей, информационное поле которых выполнено из отдельных элементов (букв, обозначений, декоративных элементов) без использования фоновой подложки; крепление отдельных элементов вывески не должно нарушать архитектурного декора фасада здания;

установка отдельно стоящего оборудования освещения;

устройство архитектурно-художественного освещения зданий и сооружений (ночной немерцающей подсветки зданий белого и желтого оттенков);

проведение работ по благоустройству и озеленению;

проведение мероприятий, направленных на обеспечение экологической и пожарной безопасности;

использование земельных участков и объектов капитального строительства в соответствии с видами разрешенного использования, установленными правилами землепользования и застройки муниципального образования город Пугачев Пугачевского муниципального района Саратовской области, с учетом запретов, определенных настоящими требованиями.
