

ПРАВИТЕЛЬСТВО САРАТОВСКОЙ ОБЛАСТИ

ПОСТАНОВЛЕНИЕ

от 3 июня 2026 года № 440-П

г. Саратов

Об утверждении зон охраны объекта культурного наследия регионального значения «Здание пожарной охраны», 1912 г., расположенного по адресу: Саратовская область, г. Петровск, ул. Ломоносова, 11

В соответствии со статьей 34 Федерального закона «Об объектах культурного наследия (памятниках истории и культуры) народов Российской Федерации», статьей 15 Закона Саратовской области «Об охране и использовании объектов культурного наследия (памятников истории и культуры) народов Российской Федерации, находящихся на территории Саратовской области» и Положением о зонах охраны объектов культурного наследия (памятников истории и культуры) народов Российской Федерации, утвержденным постановлением Правительства Российской Федерации от 12 сентября 2015 года № 972, Правительство Саратовской области ПОСТАНОВЛЯЕТ:

1. Утвердить:

границы охранной зоны объекта культурного наследия регионального значения «Здание пожарной охраны», 1912 г., расположенного по адресу: Саратовская область, г. Петровск, ул. Ломоносова, 11 (приложение № 1);

ограничения использования земельных участков и их частей и требования к градостроительным регламентам в границах охранной зоны объекта культурного наследия регионального значения «Здание пожарной охраны», 1912 г., расположенного по адресу: Саратовская область, г. Петровск, ул. Ломоносова, 11 (приложение № 2);

границы зоны регулирования застройки и хозяйственной деятельности объекта культурного наследия регионального значения «Здание пожарной охраны», 1912 г., расположенного по адресу: Саратовская область, г. Петровск, ул. Ломоносова, 11 (приложение № 3);

ограничения использования земельных участков и их частей и требования к градостроительным регламентам в границах зоны регулирования застройки и хозяйственной деятельности объекта культурного наследия регионального значения «Здание пожарной охраны», 1912 г., расположенного по адресу: Саратовская область, г. Петровск, ул. Ломоносова, 11 (приложение № 4).

2. Министерству информации и массовых коммуникаций области опубликовать настоящее постановление в течение десяти дней со дня его подписания.

3. Настоящее постановление вступает в силу с 1 сентября 2026 года.

**Губернатор
Саратовской области**



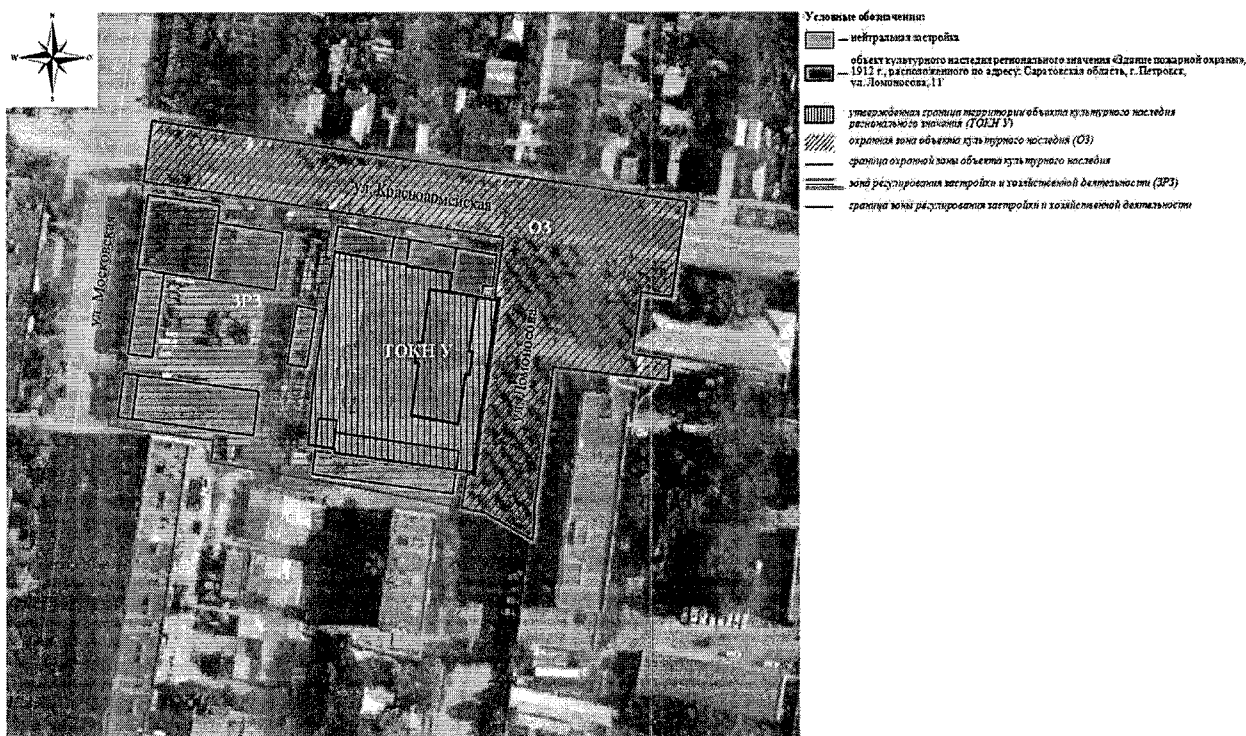
Р.В. Бусаргин

Приложение № 1

УТВЕРЖДЕНЫ
постановлением Правительства
Саратовской области
от 3 июня 2026 года № 440-П

Границы охранной зоны объекта культурного наследия регионального значения «Здание пожарной охраны», 1912 г., расположенного по адресу: Саратовская область, г. Петровск, ул. Ломоносова, 11

1. Границы охранной зоны объекта культурного наследия регионального значения «Здание пожарной охраны», 1912 г., расположенного по адресу: Саратовская область, г. Петровск, ул. Ломоносова, 11 (далее – Объект), обозначены на проектом плане земельного участка (рисунок).



Границы охранной зоны объекта культурного наследия регионального значения «Здание пожарной охраны», 1912 г., расположенного по адресу: Саратовская область, г. Петровск, ул. Ломоносова, 11

2. Границы территории охранной зоны (далее – ОЗ) Объекта устанавливаются на территорию общего пользования.

В границы ОЗ Объекта включены:

территория общего пользования: отрезок ул. Красноармейской от дома по адресу: ул. Красноармейская, 59, до перекрестка с ул. Московской;

территория общего пользования: отрезок ул. Ломоносова от дома по адресу: ул. Ломоносова, 11, до перекрестка с ул. Красноармейской.

Границы ОЗ Объекта представляют собой замкнутый контур, начинаются от точки 1, проходят по часовой стрелке до точки 21 и возвращаются в начальную точку 1.

Участок между точками		Описание прохождения границы
1	2	от начальной точки 1 на северо-восток 17,32 м до точки 2
2	3	от точки 2 на северо-запад 112,92 м до точки 3
3	4	от точки 3 на северо-восток 16,89 м до точки 4
4	5	от точки 4 на юго-восток 167,46 м до точки 5
5	6	от точки 5 на юго-запад 27,66 м до точки 6
6	8	от точки 6 на северо-запад и далее по границе здания с кадастровым номером 64:45:040120:151 через точку 7 до точки 8
8	9	от точки 8 на юго-запад 7,02 м до точки 9
9	14	от точки 9 на северо-запад и далее по границе земельного участка с кадастровым номером 64:45:040121:33 через точки 10, 11, 12, 13 до точки 14
14	15	от точки 14 на северо-запад 16,30 м до точки 15
15	16	от точки 15 на северо-запад по границе земельного участка с кадастровым номером 64:45:040120:138 до точки 16
16	17	от точки 16 на северо-восток 10,35 м до точки 17
17	1	от точки 17 на юго-восток и далее по границе территории через точки 18, 19, 20, 21 до начальной точки 1. Контур замкнулся

Перечень координат характерных точек границы ОЗ

Обозначение характерных точек границы	Координаты (МСК-64)	
	X	Y
1	583031.27	2255170.69
2	583048.39	2255173.33
3	583065.47	2255061.70
4	583082.17	2255064.29
5	583057.94	2255229.99
6	583030.65	2255225.46
7	583032.17	2255216.18
8	583015.52	2255213.46
9	583008.60	2255212.30
10	583011.29	2255189.00
11	582971.17	2255182.77
12	582968.37	2255182.83
13	582962.74	2255182.21
14	582962.84	2255181.61
15	582970.67	2255167.31
16	582972.02	2255160.36
17	582982.24	2255162.02
18	582981.94	2255164.13
19	582988.21	2255165.00
20	582996.80	2255166.25
21	583031.01	2255172.16
1	583031.27	2255170.69

УТВЕРЖДЕНЫ

постановлением Правительства
Саратовской области
от 3 июня 2026 года № 440-П

Ограничения

использования земельных участков и их частей и требования к градостроительным регламентам в границах охранной зоны объекта культурного наследия регионального значения «Здание пожарной охраны», 1912 г., расположенного по адресу: Саратовская область, г. Петровск, ул. Ломоносова, 11

Ограничения использования земельных участков и их частей и требования к градостроительным регламентам в границах охранной зоны (далее – ОЗ) устанавливаются с учетом следующих требований:

1. В границах ОЗ устанавливается запрет:

1.1. на строительство, за исключением применения специальных мер, направленных на сохранение и (или) восстановление (регенерацию) историко-градостроительной и (или) природной среды объекта культурного наследия (восстановление, воссоздание, восполнение частично или полностью утраченных элементов и (или) характеристик историко-градостроительной и (или) природной среды);

1.2. на использование строительных технологий, оказывающих негативное воздействие на объект культурного наследия и историческую застройку;

1.3. на размещение взрыво- и пожароопасных объектов, угрожающих сохранности объекта культурного наследия.

2. Запреты, устанавливаемые в зависимости от характеристик объекта культурного наследия и его историко-градостроительной и (или) природной среды:

2.1. на строительство линейных объектов инженерной инфраструктуры наземным и надземным способами, нарушающих характеристики историко-градостроительной среды, за исключением случаев, если такое строительство направлено на минимизацию негативного воздействия на объект культурного наследия и его историко-градостроительную и (или) природную среду или необходимо для обеспечения его функционирования или обеспечения жизнедеятельности населения;

2.3. на размещение рекламы, вывесок, некапитальных строений, сооружений и объектов, которые нарушают характеристики историко-градостроительной и (или) природной среды:

автостоянок, киосков, навесов, павильонов, палаток, лотков;

сплошных нестеклянных ограждений;

наружной рекламы, включая рекламные установки, конструкции, транспаранты, растяжки;

остановочных павильонов общественного транспорта из глухих нецветопрозрачных конструкций высотой более 2,5 м;

2.4. на размещение базовых станций сотовой связи, башенных и антенно-мачтовых конструкций, включая телевизионные и радиоантенны, которые препятствуют визуальному восприятию объекта культурного наследия в его историко-градостроительной и (или) природной среде, в том числе сохранению и (или) восстановлению соотношения открытых и закрытых пространств, градостроительных (планировочных, типологических, масштабных) характеристик историко-градостроительной и (или) природной среды. Этот запрет не применяется к базовым станциям сотовой связи, башенным и антенно-мачтовым конструкциям, включая телевизионные и радиоантенны, которые размещены до 1 марта 2025 года, и не ограничивает проведение работ по ремонту и модернизации базовых станций сотовой связи, башенных и антенно-мачтовых конструкций, включая телевизионные и радиоантенны, в пределах их объемно-пространственных параметров;

2.5. на проведение работ в области благоустройства, за исключением случаев, если такие работы не оказывают негативного воздействия на объект культурного наследия или не нарушают характеристики его историко-градостроительной среды, или необходимы для обеспечения его функционирования или обеспечения жизнедеятельности населения;

2.6. на размещение отходов производства и потребления, устройство складов и захоронений ядохимикатов.

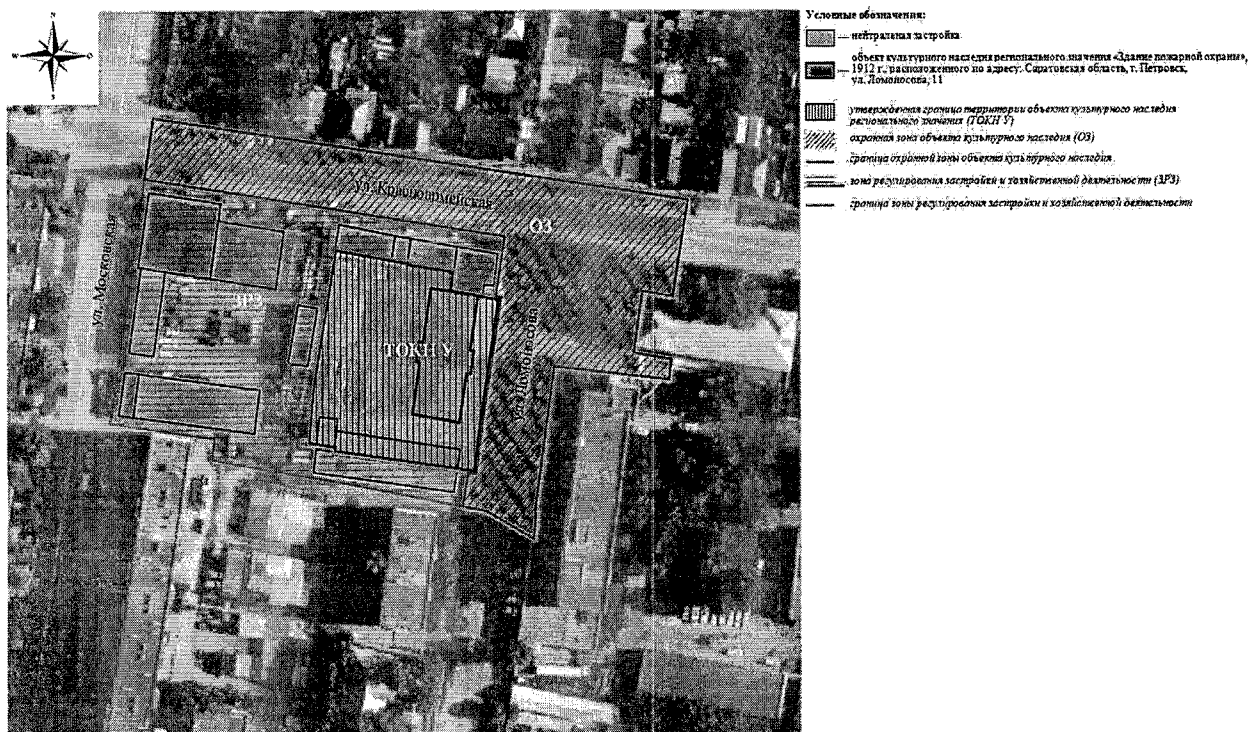
Приложение № 3

УТВЕРЖДЕНЫ

постановлением Правительства
Саратовской области
от 3 июня 2026 года № 440-П

Границы зоны регулирования застройки и хозяйственной деятельности объекта культурного наследия регионального значения «Здание пожарной охраны», 1912 г., расположенного по адресу: Саратовская область, г. Петровск, ул. Ломоносова, 11

1. Границы зоны регулирования застройки и хозяйственной деятельности объекта культурного наследия регионального значения «Здание пожарной охраны», 1912 г., расположенного по адресу: Саратовская область, г. Петровск, ул. Ломоносова, 11 (далее – Объект), обозначены на проектном плане земельного участка (рисунок).



Границы зоны регулирования застройки и хозяйственной деятельности объекта культурного наследия регионального значения «Здание пожарной охраны», 1912 г., расположенного по адресу: Саратовская область, г. Петровск, ул. Ломоносова, 11

2. Границы зоны регулирования застройки и хозяйственной деятельности (далее – ЗРЗ) устанавливаются на территорию с юго-запада от охранной зоны Объекта, распространяются на территории квартала с кадастровым номером 64:45:040120, на застройку, расположенную по линии застройки ул. Красноармейской и ул. Московской, а также на территории в глубине квартала.

Границы территории ЗРЗ Объекта представляют собой замкнутый контур, начинаются от точки 1, проходят по часовой стрелке до точки 26 и возвращаются в начальную точку 1.

Участок между точками		Описание прохождения границы
1	17	от начальной точки 1 на северо-запад и далее по границе территории через точки 2, 3, 4, 5, 6, 7, 8, 9, 10, 11, 12, 13, 14, 15, 16 до точки 17
17	18	от точки 17 на юго-запад 10,35 м до точки 18
18	19	от точки 18 на северо-запад по границе земельного участка с кадастровым номером 64:45:040120:138 до точки 19
19	20	от точки 19 на северо-запад 14,18 м до точки 20
20	21	от точки 20 на северо-запад по границе земельного участка с кадастровым номером 64:45:040120:121 до точки 21
21	22	от точки 21 на северо-запад 29,63 м до точки 22
22	23	от точки 22 на северо-восток 6,38 м до точки 23
23	24	от точки 23 на северо-запад 30,58 м до точки 24
24	25	от точки 24 на северо-восток 69,23 м до точки 25
25	26	от точки 25 на юго-восток 112,92 м до точки 26
26	1	от точки 26 на юго-запад 17,32 м до начальной точки 1. Контур замкнулся

Перечень координат характерных точек границы ЗРЗ

Обозначение характерных точек границы	Координаты (МСК-64)	
	X	Y
1	583031.27	2255170.69
2	583031.76	2255167.89
3	583033.74	2255157.44
4	583038.97	2255158.15
5	583039.50	2255154.60
6	583041.04	2255144.36
7	583041.62	2255144.45
8	583042.06	2255140.40
9	583045.28	2255122.53
10	583045.55	2255121.31
11	583024.79	2255117.30
12	583007.83	2255114.05
13	582990.43	2255112.20
14	582989.17	2255120.44
15	582988.10	2255120.29
16	582987.35	2255125.57
17	582982.24	2255162.02

18	582972.02	2255160.36
19	582977.46	2255132.22
20	582979.93	2255118.25
21	582981.46	2255108.58
22	582986.50	2255079.38
23	582992.83	2255080.25
24	582997.24	2255049.99
25	583065.47	2255061.70
26	583048.39	2255173.33
1	583031.27	2255170.69

УТВЕРЖДЕНЫ
постановлением Правительства
Саратовской области
от 3 июня 2026 года № 440-П

Ограничения
использования земельных участков и их частей и требования
к градостроительным регламентам в границах зоны регулирования
застройки и хозяйственной деятельности объекта культурного наследия
регионального значения «Здание пожарной охраны», 1912 г.,
расположенного по адресу: Саратовская область,
г. Петровск, ул. Ломоносова, 11

Ограничения использования земельных участков и их частей и требования к градостроительным регламентам устанавливаются в границах зоны регулирования застройки и хозяйственной деятельности с учетом следующих требований:

1. В границах устанавливается запрет:

1.1. на использование строительных технологий, оказывающих негативное воздействие на объект культурного наследия и историческую застройку;

1.2. на размещение взрыво- и пожароопасных объектов, угрожающих сохранности объекта культурного наследия.

2. Запреты, устанавливаемые в зависимости от характеристик объекта культурного наследия и его историко-градостроительной среды:

2.1. на строительство, реконструкцию объектов капитального строительства в параметрах, нарушающих характеристики историко-градостроительной среды или препятствующих ее сохранению и (или) восстановлению, за исключением случаев, если такие строительство, реконструкция необходимы для обеспечения функционирования объекта культурного наследия:

верх венчающего карниза выше 8 м, верхняя отметка конька кровли выше 12 м от планировочной отметки земли;

скатная форма крыш с углом более 40 градусов, изменение угла уклона; плоская кровля;

для фасадов, ориентированных на улицы Красноармейскую, Ломоносова, Московскую, применение более 40 процентов остекления от общей площади фасадов (устройство сплошного остекления);

для фасадов, ориентированных на улицы Красноармейскую, Ломоносова, Московскую, применение в цветовых решениях спектральных цветов максимальной насыщенности и их сочетаний; частичная окраска фасадов зданий;

использование в отделке фасадов, ориентированных на улицы Красноармейскую, Ломоносова, Московскую: сэндвич-панелей, а также технологии «вентилируемых фасадов» с облицовкой из алюмокомпозитных материалов, металлических листов, металлокассет, линейных панелей, металлического и ПВХ- сайдинга, керамогранитной плитки;

2.2. на строительство линейных объектов инженерной инфраструктуры наземным и надземным способами, нарушающих характеристики историко-градостроительной среды, за исключением случаев, если такое строительство направлено на минимизацию негативного воздействия на объект культурного наследия и его историко-градостроительную среду или необходимо для обеспечения его функционирования или обеспечения жизнедеятельности населения;

2.3. на размещение рекламы, вывесок, некапитальных строений, сооружений, нарушающих характеристики историко-градостроительной среды:

всех видов рекламных и информационных конструкций на крышах зданий, а также средств наружной рекламы в оконных проемах зданий;

вывесок с наименованием организации на фасадах здания, строения выше нижнего уровня окон второго этажа и ниже верхнего уровня окон первого этажа; площадью информационного поля более 2 кв. м;

информационных табличек и общих указателей, за исключением содержащих информацию, предусмотренную Законом Российской Федерации «О защите прав потребителей» при размещении непосредственно у входа (справа или слева) или на входных дверях, площадью информационного поля не более 0,25 кв. м, не выше первого этажа здания, строения;

2.4. на размещение базовых станций сотовой связи, башенных и антенно-мачтовых конструкций, включая телевизионные и радиоантенны, которые препятствуют визуальному восприятию объекта культурного наследия в его историко-градостроительной среде, в том числе сохранению и (или) восстановлению соотношения открытых и закрытых пространств, градостроительных (планировочных, типологических, масштабных) характеристик историко-градостроительной среды. Этот запрет не применяется к базовым станциям сотовой связи, башенным и антенно-мачтовым конструкциям, включая телевизионные и радиоантенны, которые размещены до 1 марта 2025 года, и не ограничивает проведение работ по ремонту и модернизации базовых станций сотовой связи, башенных и антенно-мачтовых конструкций, включая телевизионные и радиоантенны, в пределах их объемно-пространственных параметров.
